

# RÁMCOVÁ KUPNÍ SMLOUVA č. 2019/3/05-RKS-P3

uzavřená podle § 2079 a násl. zákona č. 89/2012 Sb., občanského zákoníku

## ČÁST 3. Dodávky podvlékačích oděvů pro členy výjezdových skupin a operátory zadavatele

### I. Smluvní strany

**Prodávající:** PANGEA CZ, s.r.o.

Se sídlem: Jasenická 1360

zapsaná u Krajského soudu v Ostravě, oddíl C, vložka 41534

jednající: Radim Dobeš - jednatel

IČ: 27774996

DIČ: CZ27774996

Číslo účtu: 6032170036/5500

(dále jen "prodávající")

a

**Kupující:** Zdravotnická záchranná služba Zlínského kraje, příspěvková organizace

Se sídlem: Peroutkovo nábřeží 434, 760 01 Zlín

zapsaná v obchodním rejstříku u Krajského soudu v Brně, oddíl Pr, vložka 1278

jednající: JUDr. Josefem Valentou, ředitelem

IČ: 62182137

DIČ: CZ62182137

Číslo účtu: 1400012339 /0800 Česká spořitelna a.s.

(dále jen "kupující")

uzavírají níže uvedeného dne, měsíce a roku v souladu s ustanovením § 2079 a násl. zákona č. 89/2012 Sb., občanského zákoníku, ve znění pozdějších předpisů tuto:

**rámcovou kupní smlouvu**

(dále též jen „smlouva“)

### II. Předmět smlouvy

1) Předmětem této smlouvy je závazek prodávajícího dodávat kupujícímu podvlékačí oděvy pro členy výjezdových skupin a operátory kupujícího, jejichž jednotlivé druhy a vlastnosti jsou podrobně specifikovány v příloze č. 1, která je nedílnou součástí této smlouvy (dále též jen „zboží“).

2) Tato smlouva upravuje podrobné podmínky a práva a povinnosti smluvních stran při zajišťování nákupu zboží dle požadavků vymezených v zadávacím řízení. Smluvní strany prohlašují, že mají zájem na navázání a udržení dlouhodobých výhodných obchodních vztahů založených na vzájemné důvěře a serióznosti. Za tímto účelem se smluvní strany dohodly na spolupráci v oblasti koupi a prodeje zboží, a to za podmínek upravených touto smlouvou.

3) Prodávající se zavazuje, že dodané zboží i veškerá další plnění poskytovaná prodávajícím podle této smlouvy budou v souladu se všemi zadávacími podmínkami v zadávacím řízení pro podlimitní veřejnou zakázku „ZZS ZK – dodávky OOPP pro členy výjezdových skupin a operátory“ provedeném kupujícím jako zadavatelem (zn. zadavatele VZ/2019/3/05) a v souladu s nabídkou podanou prodávajícím v tomto zadávacím řízení. Zadávací dokumentace obsahující zadávací podmínky v zadávacím řízení podle předchozí věty a nabídka prodávajícího podle předchozí věty tvoří nedílné součásti této smlouvy jako její přílohy č. 3 a 4, jejichž znění jsou uložena v archívu kupujícího jako součásti dokumentace o zadání veřejné zakázky.

### III. Místo a způsob plnění

1) Jednotlivé dodávky budou uskutečňovány na základě objednávek, které budou podávány kupující stranou prostřednictvím e-mailu, faxem či telefonicky. Objednávky budou obsahovat název zboží, jeho specifikaci (zejména velikosti), požadované místo dodání a požadované množství. Prodávající potvrdí na vyžádání tuto objednávku a zašle potvrzení objednávky na vyžádání obratem zpět kupujícímu prostřednictvím e-mailu.

2) Místem dodávek je:

**ZZS ZK Oblast Zlín – Peroutkovo nábr. 434, 760 05 Zlín**

**ZZS ZK Oblast Kroměříž - Havlíčkova 3549/73, 767 01 Kroměříž**

**ZZS ZK Oblast Uherské Hradiště - J.E.Purkyně 1512, 686 01 Uherské Hradiště**

**ZZS ZK Oblast Vsetín - Nemocniční 940, 757 01 Vsetín**

**ZZS ZK Oblast Valašské Meziříčí - U Nemocnice 1511, 757 01 Valašské Meziříčí**

### IV. Práva a povinnosti smluvních stran

1) Prodávající se zavazuje prodat a dodat kupujícímu zboží jím objednané za podmínek a způsobem sjednaným v této smlouvě a kupující se zavazuje řádně uskutečňené dodávky zboží převzít a zaplatit za ně prodávajícímu ceny uvedené v Ceníku zboží.

2) Prodávající bude objednané zboží dodávat podle potřeb kupujícího. Prodávající je povinen dodat předmět plnění v objednaném množství a jakosti v kvalitním balení pro zajištění optimální ochrany. V ceně dodávky je zahrnuta doprava na místo určení, tj. do místa dodávky určeného kupujícím, a balné.

3) Termín dodání zboží je vždy nejpozději do 40 dnů od zaslání objednávky. Dodávka na příslušné místo určení musí být uskutečněna vždy do 15:00 hod. Smluvní pokuta spojená s nedodržením dodací lhůty, kterou bude prodávající povinen zaplatit kupujícímu, bude činit 2% z ceny nedodaného zboží za každý započatý den prodlení. Zaplacením smluvní pokuty není dotčeno právo kupujícího na náhradu případné škody, včetně ušlého zisku.

4) Součástí každé dodávky budou jednotlivé dodací listy společně s fakturou. Pověřená osoba kupujícího bude tyto doklady vždy řádně potvrzovat. Dodací listy musí uvádět název zboží, ceny zboží a konečnou cenu za celý dodací list, cena na dodacím listu musí být fakturovaná v daňovém dokladu. Dodací list včetně faktury požaduje kupující v tištěné formě, nedohodnou-li se strany na jiném způsobu.

5) Změnu či zrušení objednávky může kupující učinit maximálně do 24 hodin od potvrzení objednávky.

6) Vlastnické právo a nebezpečí škody na zboží přechází na kupujícího převzetím zboží v místě plnění. Převzetím zboží se pro účely této smlouvy rozumí okamžik potvrzení dodacího listu pověřeným pracovníkem kupujícího. Nebezpečí škody na kupujícího nepřechází v případě, když nepřevezme dílčí dodávku z důvodu, že zboží neodpovídá objednavce příp. je poškozeno. Na veškeré dodané zboží se vztahuje záruční lhůta v délce 24 měsíců ode dne převzetí zboží.

7) Kupující má právo určit konkrétní množství objednávaného zboží a dobu plnění podle svých aktuálních potřeb bez penalizace či jiného postihu ze strany prodávajícího.

8) Pro odpovědnost za vady zboží platí ustanovení § 2099 a násl. občanského zákoníku.

## **V. Platební podmínky**

1) Platební styk bude realizován na základě faktur – daňových dokladů vystavených prodávajícím se splatností, která nesmí být kratší než 21 dní od doručení faktury kupujícímu. Zálohové platby kupující neposkytuje. Úhrada za plnění předmětu zakázky bude prováděna v české měně. Cena specifikovaného předmětu plnění v Příloze č. 2 smlouvy je stanovena jako nejvyšší a maximálně přípustná po dobu účinnosti této smlouvy. Zvýšení ceny je možné pouze v důsledku změn právních předpisů upravujících DPH či jiných daňových předpisů s přímým vlivem na výši ceny. Kupující si vyhrazuje právo využít možnosti případných „akčních slev“ prodávajícího, které v průběhu platnosti rámcové smlouvy budou vyhlášeny.

2) Faktura musí obsahovat kromě předepsaných příloh, náležitosti daňového dokladu ve smyslu zákona č.235/2004 Sb., o dani z přidané hodnoty. V případě, že faktura nebude mít odpovídající náležitosti, je kupující oprávněn ji vrátit ve lhůtě splatnosti zpět prodávajícímu k doplnění, aniž se tak dostane do prodlení s úhradou ceny. Lhůta splatnosti počíná běžet znovu od opětovného doručení náležitě doplněného či opraveného dokladu. Povinnost kupujícího zaplatit je splněna dnem odepsání příslušné finanční částky z účtu kupujícího.

3) Fakturu lze vystavit nejdříve v den dodání zboží. Přílohou faktury bude předávací protokol (dodací list) zpracovaný prodávajícím a potvrzený pověřenou osobou kupujícího.

## **VI. Doba platnosti smlouvy**

1) Smlouva se uzavírá na dobu určitou od 20.12.2019 do 19.12.2023.

2) Smluvní vztah je možné ukončit:

- písemnou dohodou smluvních stran,
- výpovědí kupujícího, při dodržení smlouvou stanovené výpovědní lhůty,
- odstoupením od smlouvy.

3) Kupující je oprávněn smlouvu písemně vypovědět bez udání důvodu. Výpovědní lhůta činí 1 měsíc a počíná běžet prvním dnem měsíce následujícího po měsíci, kdy byla výpověď doručena prodávajícímu.

4) Kupující je oprávněn odstoupit od smlouvy bez nároku na jakékoli sankce ze strany prodávajícího v případě, že zboží nebylo opakovaně dodáno v termínech a v kvalitě dohodnutých touto smlouvou. V dalších případech jsou smluvní strany oprávněny odstoupit od této smlouvy za podmínek uvedených v § 2001 a násl. občanského zákoníku.

## **VII. Ostatní ujednání**

Kupující si vyhrazuje právo v rámci smluvních podmínek ve sjednaných položkách odebírat inovované či nové výrobky, pokud budou svými charakteristikami odpovídat požadavkům kupujícího uplatněným v zadávacím řízení předcházejícím uzavření této smlouvy.

V případě nemožnosti plnění ze strany prodávajícího je tento povinen neprodleně písemně (elektronicky) uvědomit kupujícího o přerušení dodávek. Kupující je oprávněn po dobu přerušení dodávek nakupovat předmět plnění od jiného dodavatele za ceny obvyklé.

Prodávající není oprávněn postoupit své pohledávky vůči kupujícímu vzniklé z této smlouvy nebo v souvislosti s ní na třetí osobu bez předchozího písemného souhlasu kupujícího. Prodávající není oprávněn převést ani žádná jiná svá práva ani žádné povinnosti z této smlouvy na třetí osobu bez předchozího písemného souhlasu kupujícího. Prodávající není oprávněn jednostranně započíst své pohledávky za kupujícím vůči pohledávkám kupujícího za prodávajícím, ledaže jde o pohledávky prodávajícího vůči kupujícímu, které byly přiznány pravomocným rozhodnutím soudu.

## **VIII. Závěrečná ustanovení**

1) Tato smlouva může být upravena nebo doplněna pouze písemnými, vzestupně číslovanými dodatky počínaje č. 1, které schválí a potvrdí všechny smluvní strany.

2) Pro případ, že se kterékoli ustanovení této smlouvy stane neplatným nebo neúčinným, zavazují se smluvní strany nahradit takové ustanovení bez zbytečného odkladu novým. Případná neplatnost některého z ustanovení této smlouvy nemá za následek neplatnost ostatních ustanovení ve smlouvě obsažených.

3) Smluvní strany jsou povinny bez zbytečného prodlení písemně informovat ostatní o jakémkoliv změně v údajích uvedených ve smlouvě ohledně jejich osoby a o všech okolnostech, které mají nebo by mohly mít vliv na plnění jejich povinností dle této smlouvy.

4) Tato smlouva nabývá platnosti dnem podpisu oprávněných zástupců smluvních stran a účinnosti dnem 20.12.2019, ne však dříve než dnem zveřejnění v Registru smluv, a je vyhotovena ve dvou stejnopisech, z nichž každá ze smluvních stran obdrží po jednom.

5) Tato smlouva, jakož i veškerá práva a povinnosti smluvních stran z ní vyplývající, se řídí českým právem, s výjimkou kolizních ustanovení a s výjimkou Vídeňské úmluvy o smlouvách o mezinárodní koupi zboží, zejména pak příslušnými ustanoveními zákona č. 89/2012 Sb., občanského zákoníku, v platném znění. Smluvní strany sjednaly, že veškeré spory vzniklé z této smlouvy nebo v souvislosti s ní, které se nepodařilo odstranit vzájemným jednáním smluvních stran, budou rozhodnuty věcně příslušnými soudy v České republice, přičemž místní příslušnost soudu se určí podle sídla kupujícího.

**Přílohy, které jsou nedílnou součástí této smlouvy:**

č. 1 Specifikace druhů a technických parametrů zboží

č. 2 Ceník

č. 3 Nabídka prodávajícího, jejíž znění je uloženo v archívu odběratele jako součást dokumentace o zadání veřejné zakázky

č.4 Zadávací dokumentace (s výjimkou vlastního textu této smlouvy), jejíž znění je uloženo v archívu odběratele jako součást dokumentace o zadání veřejné zakázky

Ve Vsetíně dne: 20.12.2019

Digitálně  
podepsal  
**Radim**  
Dobeš  
Datum:  
2019.12.20  
12:04:23  
+01'00'

Za prodávajícího: .....

Ve Zlíně dne: 20.12.2019

JUDr.  
**Josef**  
Valenta  
Digitálně  
podepsal JUDr.  
Josef Valenta  
Datum:  
2019.12.20  
12:37:49 +01'00'

Za kupujícího: .....

## Příloha č. 1

# RÁMCOVÉ KUPNÍ SMLOUVY č. 2019/3/05-RKS-P3

**uzavřené mezi smluvními stranami:**

**Prodávající:**  
**PANGEA CZ, s.r.o.**

**Kupující:**  
**Zdravotnická záchranná služba Zlínského kraje, příspěvková organizace**

## Specifikace druhů a technických parametrů zboží

### Společné technické parametry:

Výrobky jsou osobními ochrannými pracovními prostředky (OOPP) v souladu s požadavky platné legislativy pro OOP zajišťující ochranu uživatele před specifickým rizikem. Konkrétní požadavek na daný výrobek a normu, kterou má splnit, je uveden dále v rámci popisu jednotlivých výrobků.

U jednotlivých specifikací jsou vyžadovány předepsané parametry ve stanovených úrovních. Požadované parametry jsou uvedeny níže. Současně musí materiály oděvu plnit všechny ostatní parametry uvedené v harmonizovaných normách, se kterými má být výrobek v souladu.

Materiály musí být zdravotně nezávadné (včetně dalších doplňkových materiálů, jako jsou kapsoviny apod.).

### Technologie šití a použitý spojovací materiál:

Technologie pevnosti šití a pružnosti spojovacího materiálu (nití) je vždy přizpůsobena vlastnostem materiálu tak, aby výsledný efekt byl dokonale vyrovnaný, nesmí způsobit zvlnění ve švech ani trhání spojů tahem ve švech. Minimální počet stehů na 1cm u standardních, úpletových a tenkých materiálů  $4 \pm 0,5$  stehu.

Šití musí být plynulé s řádným ukončením začátků a konců, začištěno bez odstávajících nití a zajištěno proti páráni.

Části oděvů, jež podléhají vyšší námaze, musí být jištěny zesílenými závorovacími švy (ryglováním).

Barvy nití jsou v odstínu svrchního materiálu, pokud není stanoveno jinak nebo nejsou účelným zvýrazněním konstrukce a detailu oděvu.

Prodávající (dodavatel) má možnost zvolit barevnou kombinaci (popř. tvar) zipů, včetně taháčků, druků, plastových brzdiček, gumiček a suchých zipů nebo ozdobného prošití

### Ostatní požadavky:

Kupující (zadavatel) si vyhrazuje právo v případě potřeby požadovat úpravy detailů, které nezasahují do konstrukce oděvů, nemají vliv na certifikaci a výslednou cenu výrobku (např. posunutí doplňků, barevné provedení detailu na výrobku apod.).

Kupující požaduje, aby výrobky neměly na viditelných místech označení a loga prodávajícího (tato podmínka se netýká vnitřních částí oděvů, detailů na výrobku – např. taháček u zipu apod.).

### Ostatní náležitosti výrobků:

Štítek (pro identifikaci uživatele) – čistý štítek sloužící k dodatečné identifikaci uživatele, doporučené velikosti 2 cm (+/- 0,5 cm) x 10 cm (+/- 0,5 cm) je všit do vnitřního švu produktu na optimálně zvoleném místě tak, aby umožňoval identifikaci oděvu nebo dopsání jména či jiné interně potřebné identifikace uživatele oděvu a nebyl překážkou v zapínání, estetice nebo v pohodlnosti při nošení.

### Doplňky:

Na levé hrudi vyšitá modrá hvězda života Ø min 6 – max.7cm.

### Ilustrativní obrázek



## **3.1 PODVLÍKACÍ VESTA**

Výrobek musí splňovat normu:

- ČSN EN ISO 13688 / Ochranné oděvy - Obecné požadavky /
- ČSN EN ISO 3758 Symboly pro ošetřování

Základní požadavky:

Pánská i dámská (unisex) hřejivá vesta sportovního střihu s mírným tvarováním v bočních švech. Průramky zpracovány do lemu a proštepovány dvojitým švem.

Po bocích dvě vnitřní kapsy. Spodní lem vesty možno stáhnout gumičkou s brzdami. Zapínání vesty na kostěné zdrhovadlo středem až do límce. Délka vesty do hloubky sedu.

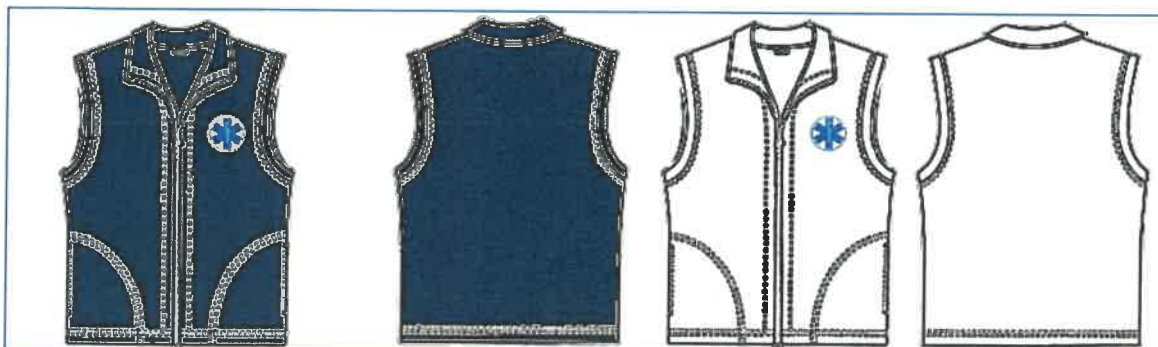
Požadovaný minimální velikostní sortiment (EU):

XS            **S**            M            L            **XL**            XXL            XXXL

Požadovaná minimální úroveň materiálových vlastností:

Parametr	Požadavek	Jednotka	Norma
<b>a) Základní materiál – tkanina modré barvy</b>			
Materiál	100% polyester, fleece	%	
Plošná hmotnost	280 +10%	g/m <sup>2</sup>	ČSN EN 12127
Barva	tmavě modrá		
Stálobarevnost v otěru	min.4	st. šedé stupnice	ČSN EN ISO 105 - X12
Stálobarevnost v potu	min.5		ČSN EN ISO 105 - E04
Stálobarevnost v praní	min. 5		ČSN EN ISO 105 - C06
Stálobarevnost v chem. čištění	min. 5		ČSN EN ISO 105 - X11
Rozměrové změny po 1 praní (40°C)	max. + 2	%	ČSN EN ISO 6330

Ilustrativní obrázek požadované vesty



### 3.2 PODVLÍKACÍ MIKINA

Výrobek musí splňovat normu:

- ČSN EN ISO 13688 / Ochranné oděvy - Obecné požadavky /
- ČSN EN ISO 3758 Symboly pro ošetřování

Základní požadavky:

Pánská i dámská (unisex) hřejivá mikina sportovního střihu s mírným tvarováním v bočních švech. Po celé délce rukávu na vnější straně pruh o šířce minimálně 5cm (maximálně 10cm) v kontrastní barvě (signálně červené) - tento kontrastní díl je všitý od průkrčníku přes ramenní díl až k rukávové manžetě. Rukávy jsou dlouhé, zakončené manžetou.

Po bocích dvě vnitřní kapsy. Spodní lem mikiny možno stáhnout gumičkou s brzdami. Zapínání mikiny na kostěné zdrhovadlo středem až do límce. Délka mikiny do hloubky sedu. Na levé hrudi vyšitá modrá hvězda života.

Požadovaný minimální velikostní sortiment (EU):

XS                    **S**                    M                    L                    **XL**                    XXL                    XXXL

Požadovaná minimální úroveň materiálových vlastností:

Parametr	Požadavek	Jednotka	Norma
<b>a) Základní vrchový materiál – tkanina modré barvy</b>			
Materiál	100% polyester, fleece	%	
Plošná hmotnost	230 +10%	g/m <sup>2</sup>	ČSN EN 12127
Barva	tmavě modrá		
Stálobarevnost v otěru	min.4	st. šedé stupnice	ČSN EN ISO 105 - X12
Stálobarevnost v potu	min.5		ČSN EN ISO 105 - E04
Stálobarevnost v praní	min. 5		ČSN EN ISO 105 - C06
Stálobarevnost v chem. čištění	min. 5		ČSN EN ISO 105 - X11
Rozměrové změny po 1 praní (40°C)	max. + 2	%	ČSN EN ISO 6330
<b>b) Základní vrchový materiál – signální červená</b>			
Materiál	100% polyester, fleece	%	
Plošná hmotnost	230 +10%	g/m <sup>2</sup>	ČSN EN 12127
Barva	signální červená		ČSN EN 20471 ČSN EN ISO 105-B02
Stálobarevnost v otěru	min.4	st. šedé stupnice	ČSN EN ISO 105 - X12
Stálobarevnost v potu	min.5		ČSN EN ISO 105 - E04
Stálobarevnost v praní	min. 5		ČSN EN ISO 105 - C06
Stálobarevnost po chem. čištění	min.5		ČSN EN ISO 105 - X11
Rozměrové změny po 1 praní (40°C)	max. + 2	%	ČSN EN ISO 6330

Ilustrativní obrázek požadované mikiny



### 3.3. POLOKOŠILE S ¾ RUKÁVEM

Výrobek musí splňovat normu:

- ČSN EN ISO 13688 / Ochranné oděvy - Obecné požadavky /



- ČSN EN ISO 3758 Symboly pro ošetřování

#### Základní požadavky:

Pánská i dámská (unisex) polokošile s ¾ rukávem.

Provedení průkrčníku dvojitým lemem s podžehlením, šíře lemu ve středu zadního dílu je 22 mm. Lícni část lemu v kontrastní barvě (signální červené). Vytužené zapínání na knoflíky s výpustkem, v kontrastní barvě šíře 2 mm.

Rukávy mají horní panel. Vrchní část zadního dílu a horní všité panely rukávů jsou z kontrastního materiálu (signální červené barvy). Ramenní a průramkové švy jsou zpevněny prošitím. V rubu rukávů, 20 cm od pokrytého lemu, je našita tkanice s vyšitou dírkou. Na líci rukávů, 20 cm od pokrytého lemu, je našitý knoflík (slouží spolu s tkanicí k zajištění rukávů při úpravě z délky 3/4 na krátký rukáv).

Spodní lem polokošile je ukončen pokrytím (šíře 20 mm)

Na levé hrudi vyšitá modrá hvězda života.

#### Požadovaný minimální velikostní sortiment (EU):

XS            **S**                    M                    L                    **XL**                    XXL                    XXXL

#### Požadovaná minimální úroveň materiálových vlastností:

Parametr	Požadavek	Jednotka	Norma
<b>a) Základní vrchový materiál – tkanina modré barvy</b>			
Materiál	50% bavlna – 50% polyester	%	
Plošná hmotnost	150 +10%	g/m <sup>2</sup>	ČSN EN 12127
Barva	tmavě modrá		
Stálobarevnost v otěru	min.4	st. šedé stupnice	ČSN EN ISO 105 - X12
Stálobarevnost v potu	min.5		ČSN EN ISO 105 - E04
Stálobarevnost v praní	min. 5		ČSN EN ISO 105 - C06
Stálobarevnost v chem. čištění	min. 5		ČSN EN ISO 105 - X11
Rozměrové změny po 1 praní (40°C)	max. + 2	%	ČSN EN ISO 6330
<b>b) Základní vrchový materiál – signální červená</b>			
Materiál	50% bavlna – 50% polyester	%	
Plošná hmotnost	150 +10%	g/m <sup>2</sup>	ČSN EN 12127
Barva	signální červená		ČSN EN 20471 ČSN EN ISO 105-B02
Stálobarevnost v otěru	min.4	st. šedé stupnice	ČSN EN ISO 105 - X12
Stálobarevnost v potu	min.5		ČSN EN ISO 105 - E04
Stálobarevnost v praní	min. 5		ČSN EN ISO 105 - C06
Stálobarevnost po chem. čištění	min.5		ČSN EN ISO 105 - X11
Rozměrové změny po 1 praní (40°C)	max. + 2	%	ČSN EN ISO 6330

#### Ilustrativní obrázek požadované polokošile s ¾ rukávem



### **3.4 POLOKOŠILE S DLOUHÝM RUKÁVEM**

Výrobek musí splňovat normu:

- ČSN EN ISO 13688 / Ochranné oděvy - Obecné požadavky /
- ČSN EN ISO 3758 Symboly pro ošetřování

### Základní požadavky:

Pánská i dámská (unisex) polokošile s dlouhým rukávem.

Provedení průkrčníku dvojitým lemem s podžehlením, šíře lemu ve středu zadního dílu je 22 mm. Lící část lemu v kontrastní barvě (signální červené). Vyztužené zapínání na knoflíky s výpustkem, v kontrastní barvě šíře 2 mm.

Rukávy mají horní panel. Vrchní část zadního dílu a horní všíité panely rukávů jsou z kontrastního materiálu (signální červené barvy). Ramenní a průramkové švy jsou zpevněny prošitím. Rukávy jsou zakončené rozparkem (délky 9 cm) a štepovanými lemy o šíři 18 mm, na lemech je umístěna horizontálně vyšitá dírka a knoflík.

Spodní lem polokošile je ukončen pokrytím (šíře 20 mm)

Na levé hrudi vyšitá modrá hvězda života.

### Požadovaný minimální velikostní sortiment (EU):

XS                    **S**                    M                    L                    **XL**                    XXL                    XXXL

### Požadovaná minimální úroveň materiálových vlastností:

Parametr	Požadavek	Jednotka	Norma
<b>a) Základní vrchový materiál – tkanina modré barvy</b>			
Materiál	100% bavlna	%	
Plošná hmotnost	220 +10%	g/m <sup>2</sup>	ČSN EN 12127
Barva	tmavě modrá		
Stálobarevnost v otěru	min.4	st. šedé stupnice	ČSN EN ISO 105 - X12
Stálobarevnost v potu	min.5		ČSN EN ISO 105 - E04
Stálobarevnost v praní	min. 5		ČSN EN ISO 105 - C06
Stálobarevnost v chem. čištění	min. 5		ČSN EN ISO 105 - X11
Rozměrové změny po 1 praní (40°C)	max. + 2	%	ČSN EN ISO 6330
<b>b) Základní vrchový materiál – signální červená</b>			
Materiál	100% bavlna	%	
Plošná hmotnost	220 +10%	g/m <sup>2</sup>	ČSN EN 12127
Barva	signální červená		ČSN EN 20471 ČSN EN ISO 105-B02
Stálobarevnost v otěru	min.4	st. šedé stupnice	ČSN EN ISO 105 - X12
Stálobarevnost v potu	min.5		ČSN EN ISO 105 - E04
Stálobarevnost v praní	min. 5		ČSN EN ISO 105 - C06
Stálobarevnost po chem. čištění	min.5		ČSN EN ISO 105 - X11
Rozměrové změny po 1 praní (40°C)	max. + 2	%	ČSN EN ISO 6330

### Ilustrativní obrázek požadované polokošile s dlouhým rukávem



Ve Vsetíně dne 20.12.2019

Radim  
Dobeš  
Digitálně podepsal Radim Dobeš  
Datum: 2019.12.20 12:04:48 +01'00'

.....  
prodávající

Ve Zlíně dne 20.12.2019

JUDr.  
Josef  
Valenta  
Digitálně podepsal JUDr. Josef Valenta  
Datum: 2019.12.20 12:38:26 +01'00'

.....  
kupující

Příloha č. 2

**RÁMCOVÉ KUPNÍ SMLOUVY č. 2019/3/05-RKS-P3**

**uzavřené mezi smluvními stranami:**

**Prodávající:**  
**PANGEA CZ, s.r.o.**

**Kupující:**  
**Zdravotnická záchraná služba Zlínského kraje, příspěvková organizace**

**Ceník**

<b>Obj. číslo</b>	<b>Název</b>	<b>Cena v Kč za kus bez DPH</b>	<b>Cena v Kč za kus s DPH</b>
<b>3.1</b>	<b>Podvlíkáč vesta</b>	<b>550,00</b>	<b>665,50</b>
<b>3.2</b>	<b>Podvlíkáč mikina</b>	<b>850,00</b>	<b>1028,50</b>
<b>3.3</b>	<b>Polokošile s ¾ rukávem</b>	<b>550,00</b>	<b>665,50</b>
<b>3.4</b>	<b>Polokošile s dlouhým rukávem</b>	<b>650,00</b>	<b>786,50</b>

**Ve Vsetíně dne 20.12.2019**

Digitálně  
podepsal Radim  
Dobeš  
Datum:  
2019.12.20  
12:05:07 +01'00'

.....  
**prodávající**

**Ve Zlíně dne 20.12.2019**

JUDr.  
Digitálně  
podepsal JUDr.  
Josef Valenta  
Datum:  
2019.12.20  
12:38:52 +01'00'

.....  
**kupující**

