

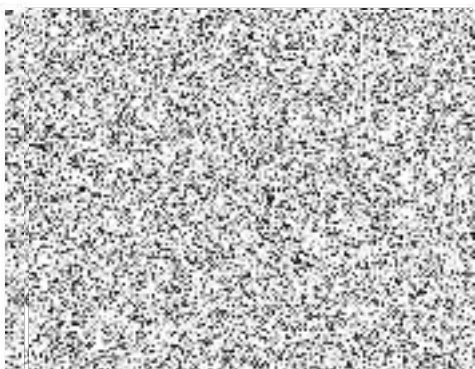


Školní jídelna Litovel  
Bc. Irena Halířová  
Studentů 91/1  
784 01 Litovel

Vážený zákazníku,

zasíláme Vám k založení jedno vyhotovení oboustranně podepsané *Smlouvy o sdružených službách* *dodávky zemního plynu.*

S přáním hezkého dne






## SMLOUVA O SDRUŽENÝCH SLUŽBÁCH DODÁVKY ZEMNÍHO PLYNU




kteřou podle příslušných ustanovení zákona č. 89/2012 Sb., občanský zákoník a podle zákona č. 458/2000 Sb., o podmínkách podnikání a o výkonu státní správy v energetických odvětvích v platném znění a jeho prováděcích předpisů uzavřely níže uvedeného dne (dále jen „Smlouva“)

### 1. Smluvní strany

#### 1.1. Dodavatel:

Název společnosti	CONTE spol. s r.o.
Sídlo	Ovocný trh 572/11, Staré Město, 110 00 Praha 1
IČO	00565342
DIČ	CZ00565342
Kontaktní osoby	technické a smluvní záležitosti:  valesova@conte-energy.cz, tel.  fakturace: fakturace@conte-energy.cz, tel. 226 091 288
Číslo bankovního účtu	

#### 1.2. Zákazník:

Název společnosti	Školní jídelna Litovel, příspěvková organizace
Sídlo	Litovel 784 01, Studentů 91/1
IČO	75026333
DIČ	CZ75026333
Zastoupena	
Kontaktní osoba + kontakty	
Číslo bankovního účtu	

Dodavatel a Zákazník jsou dále označováni pro potřeby této Smlouvy též jako „Smluvní strany“

## 2. Předmět Smlouvy

- 2.1. Předmětem této Smlouvy je závazek Dodavatele zajistit pro Zákazníka dodávku plynu pro jeho vlastní potřebu ve sjednaném množství, jakosti, čase a místě tak, jak vyplývá z Přílohy č. 1 této Smlouvy, ve které jsou specifikována jednotlivá Odběrná místa.
- 2.2. Předmětem této Smlouvy je také zajištění přepravních, distribučních, a jiných služeb, které souvisí s předmětnou dodávkou plynu, včetně zabezpečení nezbytných kroků souvisejících se změnou dodavatele (komunikace s distributory a OTE).
- 2.3. Předmětem této Smlouvy je závazek Zákazníka odebírat od Dodavatele plyn ve sjednaném množství, jakosti, čase a místě tak, jak vyplývá z Přílohy č. 1 a závazek Zákazníka zaplatit Dodavateli sjednanou cenu za dodaný plyn a za s tím spojená plnění.
- 2.4. Smluvní strany se zavazují při plnění této Smlouvy postupovat v souladu s platným a účinným zněním Řádu provozovatele přepravní soustavy (dále jen „Řád“) a příslušnými předpisy vydávanými Operátorem trhu (dále jen „OTE“). V případě změn těchto dokumentů bude pro postup stran rozhodující znění, které je účinné v den, kdy je plnění prováděno, a v případě prodloužení s plněním v den, kdy plnění mělo být provedeno.
- 2.5. Dodávka plynu se uskutečňuje z distribuční sítě příslušného provozovatele distribuční soustavy (dále jen „PDS“) na základě platné „Smlouvy o připojení k distribuční soustavě“ a „Smlouvy o distribuci“ v souladu s podmínkami Pravidel trhu s plynem a Řádem provozovatele příslušné distribuční soustavy.
- 2.6. Dodavatel je zodpovědný za odchylku.

## 3. Závazky Dodavatele a Zákazníka

- 3.1. Dodavatel se zavazuje dodat Zákazníkovi sjednaná množství plynu v období dodávky dle Článku 8 této smlouvy. Dodavatel se zavazuje dodat Zákazníkovi sjednaná množství plynu do místa spotřeby Zákazníka stanoveného ve Smlouvě. Dodávka plynu je považována za splněnou přechodem plynu z příslušné distribuční soustavy přes měřidlo (plynoměr) do předmětného místa spotřeby zákazníka.
- 3.2. Nedodání množství plynu či nesplnění kvality plynu mající důvod ve stavu nouze a/nebo z předcházení stavu nouze, nejsou považována za nedodávku či nesplnění povinnosti Dodavatele.
- 3.3. Zákazník se zavazuje odebrat od Dodavatele v každém dílčím období dodávky množství plynu uvedené v Příloze č. 1.
- 3.4. Toleranční odchylka odběru je – 100 %, + 100 % ze smlouveného množství dle Přílohy č.1.
- 3.5. Zákazník je povinen nebýt po dobu účinnosti Smlouvy účastníkem účinného smluvního vztahu s jiným dodavatelem s plynem z důvodu přenesení odpovědnosti za odchylku na Dodavatele dle ustanovení č. 2.6 Smlouvy a v předmětném místě spotřeby od něho odebírat zemní plyn. Porušení této povinnosti je podstatným porušením Smlouvy, které opravňuje Dodavatele k odstoupení od Smlouvy.
- 3.6. Zákazník je povinen respektovat pravidla vydaná příslušným PDS při odběru zemního plynu podle Smlouvy stanovená zejména v Řádu a zajistit přístup k měřidlu (plynoměru) pro účely Dodavatele nebo PDS nebo jimi pověřených osob.
- 3.7. Smluvní strany považují obsah této smlouvy za důvěrný, ve smyslu jak jej upravují ustanovení § 504 a násl. občanského zákoníku v platném znění. Bez souhlasu druhé smluvní strany může smluvní strana poskytnout údaje z této smlouvy pouze svým

akcionářům, společníkům, vlastníkům, právním a daňovým poradcům, auditorům a v případech, kdy je tato smluvní strana povinna poskytnout tyto informace ze zákona. Ve všech ostatních případech je poskytnutí informací a údajů z této smlouvy podmíněno výslovným písemným souhlasem druhé smluvní strany, který nebude bezdůvodně odpírán. Smluvní strana, která poskytne údaje a informace třetí osobě, je povinna zabezpečit jejich ochranu ve smyslu citovaných ustanovení občanského zákoníku.

#### 4. Cena

- 4.1. Cena dodávaného plynu je tvořena následujícími jednotkovými cenami:
  - a) **jednotková komoditní cena**, která zahrnuje sjednanou jednotkovou cenu za energetickou hodnotu plynu včetně ceny strukturování a přepravy.
  - b) **cena za distribuci a služby Operátora trhu** je stanovena Energetickým regulačním úřadem a jde o regulovanou část ceny.
- 4.2. Jednotková komoditní cena je stanovena dle Přílohy č. 2 Způsob realizace postupného nákupu.
- 4.3. Součástí kupní ceny není daň z přidané hodnoty, kterou Dodavatel vyúčtuje v každé faktuře, a Zákazník zaplatí ve výši určené obecně závazným právním předpisem ke dni uskutečnění příslušného zdanitelného plnění.
- 4.4. Součástí komoditní ceny není cena za distribuci a služby Operátora trhu.
- 4.5. Aktuální cena za distribuci a za služby Operátora trhu je taktéž hrazena Zákazníkem a jejich výše stanovuje Energetický regulační úřad ve svém Cenovém rozhodnutí.
- 4.6. Součástí ceny nejsou ani další daně určené obecně závazným právním předpisem.

#### 5. Fakturační a platební podmínky

- 5.1. Cena bude vyúčtována Dodavatelem Zákazníkovi fakturou vystavenou za podmínek vyplývajících z této Smlouvy a daňových předpisů České republiky.
- 5.2. Smluvní strany sjednaly povinnost Zákazníka hradit Dodavateli měsíční resp. čtvrtletní zálohy z jednotkové komoditní ceny, ceny distribuce a operátora trhu vždy do 15. dne v měsíci dodávky ve výši 100% platby za předpokládaný odběr zemního plynu v měsíci dodávky, na základě platebního kalendáře záloh, který bude zaslán elektronicky na e-mailovou adresu uvedenou v bodě 5.4.
- 5.3. Na vyúčtovací faktuře bude vyúčtován odběr Odběrného místa, ve kterém PDS provedla odečet v uplynulém fakturačním období. Ve vyúčtovací faktuře budou odečteny zaplacené zálohy. Pokud budou zaplacené zálohy vyšší než fakturovaná částka, přeplatek bude uhrazen na bankovní účet Zákazníka do 21 dnů od vystavení faktury. Pokud zaplacené zálohy nebudou stačit k úhradě faktury, Zákazník Dodavateli doplatí rozdíl mezi fakturovanou částkou a zaplacenými zálohami (doplatek) do data splatnosti uvedeného na faktuře. Splatnost faktur je 21 dnů od vystavení faktury. Faktury Dodavatel vystaví bez zbytečného odkladu po skončení každého zúčtovacího období.
- 5.4. Faktury, platební kalendáře a další doklady budou zaslány elektronickou formou na tyto e-mailové adresy: **studentu91@iol.cz**
- 5.5. Splatné faktury a zálohové platby jsou uhrazeny dnem připsání celé částky na účet Dodavatele.
- 5.6. Zjistí-li kterákoliv Smluvní strana chyby nebo omyly při vyúčtování plateb ze Smlouvy, vzniklé např. nesprávnou funkcí měřidla (plynoměru), nesprávným odečtem měřidla

(plynoměru), použitím nesprávné ceny, chybou v psaní nebo výpočtech, nevrácením nezapočtených zaplacených přeplatků a podobně, má nárok na vzájemné vypořádání prostřednictvím reklamace.

- 5.7. Reklamací se rozumí výzva druhé Smluvní straně k odstranění zjištěného stavu a k jeho nápravě. Písemnou reklamaci lze uplatnit do třiceti (30) dnů od jejího doručení. Neuplatní-li Zákazník reklamaci ve lhůtě zde uvedené, může Dodavatel reklamaci odmítnout. Dodavatel je povinen vyřídit reklamaci Zákazníka ve lhůtách stanovených příslušnými platnými právními předpisy. Reklamace nemá odkladný účinek na splatnost faktur a záloh, nedohodnou-li se smluvní strany jinak.

## **6. Smluvní sankce, přerušení dodávky a odstoupení od smlouvy**

- 6.1. Dostane-li se Zákazník do prodlení s placením jakékoliv dlužné částky podle této Smlouvy, je povinen zaplatit Dodavateli úrok z prodlení dle příslušného platného právního předpisu.
- 6.2. Trvá-li prodlení Zákazníka podle ustanovení č. 6.1 tohoto článku více než tři (3) pracovní dny, Dodavatel elektronickou formou vyzve Zákazníka k zaplacení dlužné částky. Bude-li Zákazník nadále v prodlení s platbou, je Dodavatel oprávněn kdykoli přerušit dodávku plynu, a to po uplynutí tří (3) pracovních dnů po odeslání druhé upomínky. Současně je Dodavatel oprávněn informovat o přerušení dodávky operátora trhu a příslušného provozovatele distribuční soustavy, přičemž Dodavatel nebude od data přerušení dodávky zodpovědný za odchylku Zákazníka. Přerušit dodávky plynu je Dodavatel oprávněn provést i ve více Odběrných místech Zákazníka, jsou-li uvedena ve Smlouvě. Zákazník bere na vědomí, že přerušení dodávky plynu provede příslušný Distributor na žádost Dodavatele a na náklady Zákazníka. Takovéto přerušení dodávek plynu nezakládá právo Zákazníka vůči Dodavateli na náhradu škody či ušlého zisku.
- 6.3. Dodavatel je oprávněn odstoupit od Smlouvy v případech, kdy je Zákazník v prodlení s plněním svých smluvních závazků vůči Dodavateli vyplývajících z této Smlouvy.
- 6.4. Zákazník se zavazuje nahradit Dodavateli nezbytné náklady vynaložené na přerušení a obnovení dodávky plynu, pokud k němu došlo z důvodu prodlení Zákazníka s plněním svých smluvních závazků vůči Dodavateli nebo z jiných důvodů ležících na straně Zákazníka.
- 6.5. Po obnovení dodávek plynu nebude Dodavatel povinen dodatečně uskutečnit dodávku plynu, sjednanou na základě příslušného Odběrového diagramu platného pro dané období, ve kterém došlo k přerušení dodávky z důvodu uvedeného v odst. 6.2 této Smlouvy.

## **7. Neplnění z důvodu vyšší moci**

- 7.1. Nebude-li Smluvní strana schopna plnit povinnost k dodání nebo odběru plynu z důvodu okolnosti mající povahu vyšší moci, bude tato Smluvní strana po dobu trvání této překážky, avšak pouze v rozsahu, v jakém jí tato překážka brání plnit povinnost k dodání nebo odběru plynu, oprávněna dočasně přerušit plnění této povinnosti. Po pominutí okolnosti mající povahu vyšší moci nebude Smluvní strana povinna dodatečně dodat nebo odebrat tu dodávku plynu, kterou nemohla dodat nebo odebrat z důvodu okolnosti způsobené vyšší mocí, a druhá Smluvní strana nebude povinna plnit odpovídající povinnost k odběru nebo dodání takové dodávky plynu. Předchozí věty tohoto odstavce se uplatní pouze v případě, že Smluvní strana, která se vyšší moci dovolává, splní povinnosti uvedené v ustanovení č.7.3 Smlouvy. Povinnost k dodání nebo odběru plynu

nevylučuje překážka mající povahu vyšší moci, která vznikla teprve v době, kdy povinná Smluvní strana byla v prodlení s plněním této své povinnosti.

- 7.2. Za okolnost mající povahu vyšší moci se považuje ve vztahu ke kterémukoli ze Smluvních stran (včetně vztahu k provozovateli sítě, který zajišťuje plnění povinností smluvní strany) jakákoli okolnost, která se objektivně vymyká kontrole Smluvní strany, je touto Smluvní stranou neodvratitelná a která způsobuje neschopnost Smluvní strany plnit povinnost dodat plyn nebo plyn odebrat a která nevznikla v příčinné souvislosti s vůlí povinného ani z jeho hospodářských poměrů.
- 7.3. Smluvní strana, které brání ve splnění jejího závazku okolnost mající povahu vyšší moci, je povinna (i) neprodleně informovat druhou Smluvní stranu o rozsahu a předpokládaném trvání nemožnosti plnit příslušnou povinnost a (ii) učinit veškerá komerčně přiměřená opatření pro snížení rozsahu a odstranění příslušné okolnosti mající povahu vyšší moci a pravidelně o těchto opatřeních druhou Smluvní stranu informovat společně s případnou aktualizací odhadu předpokládaného trvání nemožnosti plnit příslušnou povinnost.

## **8. Platnost a účinnost Smlouvy**

- 8.1. Tato Smlouva se uzavírá na dobu určitou od 01.01.2020 do 31.12.2023 bez automatické prolongace (ve smyslu vyhlášky č. 349/2015 Sb., § 2 písm. y) a z) o Pravidlech trhu s plynem), tj:
- Zahájení dodávky: 01.01.2020 06:00  
Ukončení dodávky: 01.01.2024 06:00
- 8.2. Každá Smluvní strana je oprávněna od Smlouvy písemně odstoupit v případě hrubého porušení Smlouvy druhou Smluvní stranou. Smlouva přitom zaniká posledním dnem kalendářního měsíce, ve kterém bylo odstoupení doručeno druhé Smluvní straně.
- 8.3. Hrubým porušením Smlouvy se pro účely této Smlouvy rozumí:
- a. ze strany Dodavatele:
    - 8.3.a.1. porušení závazku Dodavatele dodávat Zákazníkovi plyn za podmínek ujednaných podle této Smlouvy do jakéhokoli Odběrného místa nebo jiné podstatné neplnění smluvních povinností Dodavatele;
  - b. ze strany Zákazníka
    - 8.3.b.1. prodlení se zaplacením jakékoli částky dlužné dle Smlouvy po dobu delší než tři pracovní dny ode dne, kdy Zákazník obdržel písemnou upomínku Dodavatele.
    - 8.3.b.2. porušení závazku Zákazníka odebrat plyn od Dodavatele za podmínek ujednaných podle této Smlouvy na jakémkoliv Odběrném místě;
    - 8.3.b.3. jiné podstatné neplnění smluvních povinností Zákazníka
- 8.4. Smluvní strany se dohodly, že Zákazník na sebe bere nebezpečí změny okolností, tj. pokud podstatná změna okolností založí v právech a povinnostech smluvních stran zvlášť hrubý nepoměr, nemá Zákazník právo domáhat se vůči Dodavateli obnovení jednání o této smlouvě.
- 8.5. V případě, že některá ze Smluvních stran:
- a. se stane insolventní, je předložena nebo oznámí pozastavení svých plateb,
  - b. není schopna či uzná svou neschopnost plnit své splatné závazky, nebo



- c. podá na sebe nebo je proti ní podán insolvenční návrh (s výjimkou návrhu z hlediska zákonných podmínek zjevně neodůvodněného), může druhá smluvní strana tuto Smlouvu kdykoli s okamžitou účinností písemně vypovědět, a to počínaje dnem, kdy taková okolnost nastala.
- 8.6. Smlouvu je možno ukončit i z následujících důvodů:
- a. vzájemnou dohodou obou Smluvních stran;

## **9. Závěrečná ustanovení**

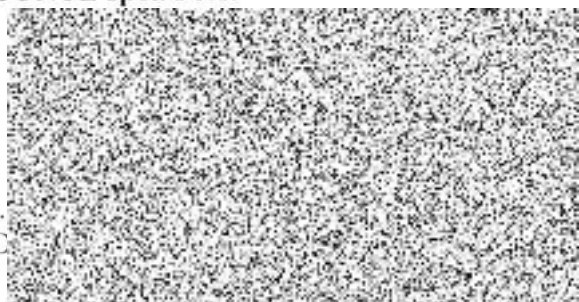
- 9.1. Smluvní strany se vzájemně dohodly, že veškeré spory, které se mezi nimi nepodaří vypořádat smírně, budou po vzájemné dohodě Smluvních stran předloženy k rozhodnutí příslušnému soudu.
- 9.2. Tato smlouva se řídí právním řádem České republiky.
- 9.3. Smluvní strany se dohodly, že Dodavatel je oprávněn převést tuto smlouvu na třetí osobu s tím, že práva Zákazníka zůstanou v takovém případě nedotčena. Zákazník bude o tomto záměru vyrozuměn nejméně 3 měsíce předem.
- 9.4. Každá Smluvní strana je oprávněna postoupit pohledávky, jakož i převádět práva a povinnosti vyplývající z této Smlouvy na třetí osobu pouze s písemným předchozím souhlasem druhé Smluvní strany.
- 9.5. Tato Smlouva je vyhotovena ve dvou stejnopisech, z nichž každá Smluvní strana obdrží po jednom vyhotovení.
- 9.6. Veškeré změny či doplnění této Smlouvy je možno činit pouze písemnými dodatky podepsanými oběma Smluvními stranami. Za písemnou formu je považována forma e-mailu nebo jakákoliv jiná forma elektronické komunikace. Písemnou formu vyžaduje i dohoda o změně formy.
- 9.7. V souladu s ustanovením zákona č. 110/2019 Sb., o zpracování osobních údajů, ve znění pozdějších předpisů, a zákona č. 480/2004 Sb., o některých službách informační společnosti, ve znění pozdějších předpisů, Zákazník souhlasí, aby Dodavatel v zájmu evidence řádného plnění Zákazníkových závazků, jakož i za účelem nezbytné ochrany práv Dodavatele vyplývajících mu ze Smlouvy, v nezbytném rozsahu shromažďoval, zpracovával a uchovával osobní údaje Zákazníka uvedené ve Smlouvě.
- 9.8. Žádná ze Smluvních stran bez písemného souhlasu druhé Smluvní strany neposkytne informace o obsahu Smlouvy, a to ani v dílčím rozsahu, třetí straně, s výjimkou osob ovládajících, osob ovládaných stejnou ovládající osobou, financujícím institucím a případů, kdy tuto povinnost stanoví právní předpis.
- 9.9. Jestliže se jakékoli ustanovení této Smlouvy stane nebo ukáže být neplatným, protiprávním nebo nevymahatelným, platnost a vymahatelnost ostatních ustanovení tím nebude nikterak dotčena. Smluvní strany se zavazují takové neplatné, protiprávní nebo nevymahatelné ustanovení nahradit dohodou ustanovením platným, zákonným a vymahatelným, se stejným nebo co možná nejbližším účelem a smyslem.
- 9.10. Práva a povinnosti z této Smlouvy přecházejí i na právní nástupce obou Smluvních stran.
- 9.11. Smluvní strany prohlašují, že si tuto Smlouvu řádně přečetly a s jejím obsahem souhlasí, na důkaz čehož jí stvrzují vlastnoručními podpisy svých oprávněných zástupců.

## 10. Zvláštní ujednání

- 10.1. Z důvodu provozních potřeb na straně zákazníka se může v průběhu smluvního období počet odběrných míst měnit, a to jak zrušením stávajících, tak zřízením nových (příp. i přepisem odběrných míst z jiného subjektu). Dodavatel i pro tyto případy garantuje Zákazníkovi sjednané ceny, resp. koeficient, a neprodleně po oznámení Zákazníkem o zřízení nového odběrného místa zahájí dodávku zemního plynu za podmínek sjednaných v rámci této Smlouvy.
- 10.2. V případech zrušení odběrného místa Zákazníka, zejména z důvodu převodu vlastnických práv k odběrnému místu, odstranění odběrného místa, demolice, zničení živelnou pohromou, je Zákazník oprávněn ukončit smluvní vztah s Dodavatelem k danému odběrnému místu nejpozději do 30 dnů ode dne oznámení Dodavateli o zrušení odběrného místa, a to bez nároku na finanční kompenzaci.
- 10.3. Na Zákazníka se nevztahují sankce za nedodržení množství odběru zemního plynu.
- 10.4. Dodavatel přebírá úplnou zodpovědnost za odchylku. Nebude se vyhodnocovat skutečně odebrané množství zemního plynu ve smyslu jakýchkoliv dalších poplatků nebo sankcí.
- 10.5. Zákazník je oprávněn kdykoli v průběhu smluvního období požádat Dodavatele o zahájení dodávek zemního plynu do odběrných míst subjektů, které nebyly součástí veřejné zakázky, ale pro něž je zadavatel veřejné zakázky zřizovatelem či majoritním vlastníkem a v průběhu smluvního období přistoupí ke smlouvě o centralizovaném zadávání formou dodatku. Dodavatel i pro tyto případy zadavateli veřejné zakázky garantuje sjednané ceny, resp. koeficient, a bez zbytečného odkladu po podání žádosti Zákazníka zahájí dodávky zemního plynu do předmětných odběrných míst za podmínek sjednaných v rámci této Smlouvy.
- 10.6. Nedílnou součástí této Smlouvy je Příloha č. 1 Identifikace odběrných míst zákazníka a Příloha č. 2 Způsob realizace postupného nákupu.

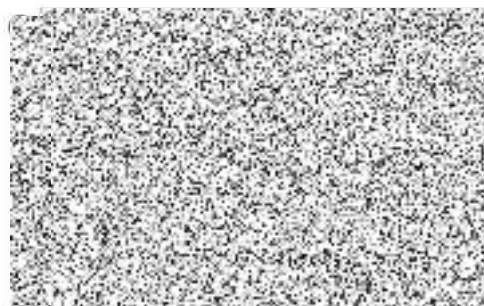
V Praze, dne 27-11-2019

CONTE spol. s r.o.



V Litovli, dne 19.11.2019

Školní jídelna Litovel, příspěvková organizace



příspěvková organizace  
Studentů 91, 784 01 Litovel  
IČ: 750 26 333, DIČ: CZ75026333  
Tel.: 585 342 182 (3)  
E-mail: studentu91@tel.cz