

SERVISNÍ SMLOUVA

evidovaná u Objednatele pod č.j. 900243/2019-R

evidovaná u Poskytovatele pod č.j. D1900NS4578

dále jen "smlouva"

uzavřena v souladu s ustanovením § 2586 a násl. zákona č. 89/2012 Sb., občanský zákoník, ve znění pozdějších předpisů (dále jen „občanský zákoník“)

Smluvní strany:

Atos IT Solutions and Services, s.r.o.

se sídlem: Doudlebská 1699/5, 140 00 Praha 4
zapsán: v Obchodním rejstříku vedeném Městským soudem v Praze, oddíl C, vložka 8954
zastoupený: Martinem Sůrou, jednatelem
IČ: 44851391
DIČ: CZ44851391

(dále jako „Poskytovatel“) na straně jedné

a

Zdravotní pojišťovna ministerstva vnitra České republiky

se sídlem: Vinohradská 2577/178, 130 00 Praha 3
zapsán: v Obchodním rejstříku vedeném Městským soudem v Praze, oddíl A, vložka 7216
zastoupený: MUDr. David Kostka, MBA, generální ředitel
IČ: 47114304
DIČ: CZ47114304

(dále jako „Objednatel“) na straně druhé

(dále společně také jako „smluvní strany“ nebo jen „strany“)

Preambule

1. Poskytovatel prohlašuje, je tzv. „servisním partnerem Fujitsu“ ve stupni „Dealer se servisní autorizací“ pro produktový segment Fujitsu, který je součástí Vybavení dle této smlouvy.
2. Poskytovatel prohlašuje, že je držitelem platného osvědčení resp. certifikát vydaného společností
 - (i) **NetApp,**
 - (ii) **CommVault, nebo**
 - (iii) **IBM - INFORMIX**

a že Poskytovatel je jeho autorizovaným partnerem oprávněným k poskytování servisních služeb pro dané produkty uvedené ve Vybavení dle této smlouvy.

3. Názvy „Fujitsu“, „NetApp“, „CommVault“ a „IBM-INFORMIX“ použité v odst. 1 a 2 Preambule označují výrobce příslušného HW a SW:
- „Fujitsu“: FUJITSU LIMITED, Shiodome City Center, 1-5-2 Higashi-Shimbashi, Minato-ku, Tokyo 105-7123, Japan
 - „NetApp“: NetApp Inc., 1395 Crossman Ave, Sunnyvale, CA, USA
 - „Commvault“: Commvault, 1 Commvault Way, Tinton Falls, NJ 07724, USA
 - „IBM-INFORMIX“: IBM Corporate, 1 New Orchard Rd, Armonk 10504, USA

1. Předmět smlouvy

- 1.1 Poskytovatel se zavazuje, že bude řádně, včas a s odbornou péčí provádět pro Objednatele technickou podporu HW a SW, který je specifikován v Příloze č. 1 této smlouvy (dále též „Vybavení“) podle specifikace a režimu technické podpory Vybavení, uvedených v Příloze č. 3 této smlouvy (dále jednotlivě i společně jako „Standardní služby“).
- 1.2 Poskytovatel se rovněž zavazuje poskytovat Objednateli kromě Služeb specifikovaných v čl. 1.1 i další služby specifikované v Příloze č. 4 této smlouvy, a to na základě objednávky vystavené Objednatelem (dále jen „Dodatkové služby“).
- 1.3 Standardní služby dle odst. 1.1 a Dodatkové služby dle odst. 1.2 jsou dále v této smlouvě uváděny souhrnně jako „Služby“.
- 1.4 Objednatel se zavazuje za řádné a včasné poskytování Standardních služeb dle této smlouvy hradit Poskytovateli dohodnuté ceny dle Přílohy č. 1 této smlouvy a v termínech dle platebního kalendáře uvedeného v Příloze č. 2 této smlouvy.
- 1.5 Objednatel se rovněž zavazuje za řádné a včasné poskytování Dodatkových služeb dle této smlouvy hradit Poskytovateli dohodnuté ceny dle Přílohy č. 4 této smlouvy.
- 1.6 Smluvní strany se zavazují poskytnout si veškerou součinnost potřebnou k dosažení účelu této smlouvy, zejména učinit všechna potřebná opatření, aby nebyly ohroženy sjednané termíny, rozsah a kvalita plnění dle této smlouvy.

2. Cena a platební podmínky

- 2.1 Ceny za řádné a včas poskytovatelem poskytované Standardní služby této smlouvy jsou sjednány v Příloze č. 1 této smlouvy. Ceny za Dodatkové služby jsou sjednány v Příloze č. 4 této smlouvy. Všechny ceny jsou uvedeny v Kč bez DPH. DPH bude připočtena v příslušné zákonné výši.
- 2.2 Platební kalendář cen za Standardní služby a jejich celková cena za jednotlivé měsíce a kalendářní rok jsou uvedeny v Příloze č. 2 této smlouvy.
- 2.3 Poskytovatel bude v souladu s platebním kalendářem uvedeným v Příloze č. 2 této smlouvy řádně vystavovat Objednateli souhrnné měsíční faktury za všechny Standardní služby realizované v daném kalendářním měsíci, a to vždy k poslednímu dni příslušného kalendářního měsíce.
- 2.4 V případě Dodatkových služeb, které Poskytovatel poskytne Objednateli na základě objednávky řádně vystavené Objednatelem dle čl. 3 této smlouvy, vystaví Poskytovatel

nejpozději na konci následujícího kalendářního měsíce po měsíci poskytnutí Dodatkových služeb zvláštní fakturu za všechny realizované Dodatkové služby a na základě cen sjednaných smluvními stranami podle Přílohy č. 4 této smlouvy.

- 2.5 Celková hodnota objednávek Dodatkových služeb může mít hodnotu maximálně **50.000,- Kč (slovy: padesáttisíc korun českých) bez DPH** za 1 kalendářní měsíc.
- 2.6 Datum uskutečnění zdanitelného plnění za Standardní služby a případné Dodatkové služby se sjednává na poslední den každého příslušného kalendářního měsíce. Poskytovatel vystaví příslušný účetní doklad vždy bez zbytečného odkladu po uskutečnění příslušného zdanitelného plnění.
- 2.7 Splatnost účetních dokladů (faktur) dle této smlouvy se sjednává na 21 (dvacetjedna) dní ode dne jejich doručení za předpokladu jejich řádného doručení Objednateli. Účetní doklad se považuje za uhrazený dnem odepsání příslušné sjednané částky z účtu Objednatele ve prospěch účtu Poskytovatele uvedeného v záhlaví této smlouvy.
- 2.8 V případě, že účetní doklad (faktura) vystavená dle této smlouvy nebude obsahovat veškeré náležitosti stanovené příslušnými právními předpisy, touto smlouvou, popřípadě bude obsahovat jiné nesrovnalosti (např. chybně fakturovaná částka), je Objednatel oprávněn před uplynutím lhůty splatnosti vrátit takovou fakturu Poskytovateli bez zaplacení. V takovém případě je Poskytovatel povinen fakturu opravit či vyhotovit znovu a zaslat ji zpět Objednateli s novou lhůtou splatnosti, která začne běžet dnem doručení nové faktury. Po tuto dobu není Objednatel v prodlení s placením faktury.
- 2.9 Poskytovatel jako plátce DPH prohlašuje, že si je vědom své povinnosti přiznat a zaplatit daň z přidané hodnoty z ceny za poskytnuté zdanitelné plnění dle této smlouvy dle zák. č. 235/2004 Sb., o dani z přidané hodnoty v platném znění a že mu nejsou ke dni uskutečnění zdanitelného plnění dle této smlouvy známy žádné skutečnosti uvedené v § 109 zákona č. 235/2004 Sb., které by splnění těchto povinností bránily.
- 2.10 Klesnou-li, nebo vzrostou-li náklady na Služby v důsledku změn nákladů meziročně o více než 5% (např. změna kurzu CZK/EUR nebo inflace v ČR dle oficiálních údajů ČSÚ), má Poskytovatel právo navrhnout Objednateli úměrně navýšení cen Služeb uvedené v Přílohách č. 1, 2 a 4 této smlouvy. Návrh na navýšení cen musí Poskytovatel předložit Objednateli nejméně 3 měsíce před požadovaným termínem změny cen. Změna cen, odsouhlasená oběma smluvními stranami, musí být sjednána vždy písemně a to v podobě očíslovaného dodatku k této smlouvě.

3. Objednávání Dodatkových služeb

- 3.1 Dodatkové služby dle této smlouvy budou u Poskytovatele objednávány na základě písemných objednávek Objednatele (dále též jen „Objednávka“).
- 3.2 Obsahem objednávky mohou být pouze Dodatkové služby uvedené v Příloze č. 4 této smlouvy za ceny uvedené tamtéž.
- 3.3 Písemná objednávka Objednatele musí obsahovat zejména:
 - identifikaci smluvních stran,
 - číslo a název smlouvy,
 - číslo objednávky,

- přesnou identifikaci objednávané Dodatkové služby dle Přílohy č. 4 této smlouvy vč. příp. bližšího popisu,
 - příp. požadovaný termín plnění,
 - datum a podpis.
- 3.4 Postup komunikace při objednávání Dodatkových služeb je uveden v Příloze č. 4 této smlouvy.
- 3.5 Po poskytnutí objednaných Dodatkových služeb Poskytovatelem je Objednatel povinen zaslat na kontaktní e-mailovou adresu Poskytovatele uvedenou v Příloze č. 4 této smlouvy písemné potvrzení, že objednané Dodatkové služby byly Poskytovatelem řádně poskytnuty a k jakému datu.
- 3.6 Poskytovatel je dle této smlouvy povinen poskytovat Dodatkové služby na základě dílčích objednávek v odpovídající kvalitě a ceně.

4. Doba a místo plnění

- 4.1 Lhůty platné pro plnění jednotlivých Standardních služeb jsou specifikovány pro každou Standardní službu zvlášť, a jsou uvedeny v Přílohách č. 1a, 1b a 3 této smlouvy.
- 4.2 Lhůty platné pro plnění jednotlivých Dodatkových služeb jsou specifikovány v Příloze č. 4 této smlouvy.
- 4.3 Místem plnění pro Služby a Dodatkové služby týkající se HW je datové centrum TOWER, Mahlerovy sady 1, 130 00 Praha 3 – Žižkov a záložní výpočetní středisko Objednatele na adrese Ředitelství ZP MV ČR, Vinohradská 2577/178, 130 00 Praha 3 – Vinohrady. Místem plnění pro Služby týkající se SW a lokalitou pro SW administraci HW je Ředitelství ZP MV ČR, Vinohradská 2577/178, 130 00 Praha 3 – Vinohrady.

5. Práva a povinnosti smluvních stran

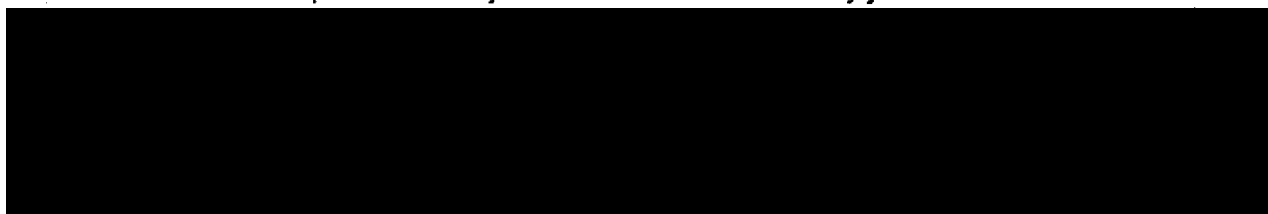
- 5.1 Poskytovatel je povinen:
- poskytovat Služby řádně a včas, s odbornou péčí a při zachování všech obvyklých profesionálních standardů,
 - při poskytování Služeb postupovat tak, aby nedošlo k narušení systémů Objednatele,
 - informovat Objednatele o případné nemožnosti splnění lhůt sjednaných touto smlouvou pro provedení jednotlivých Služeb,
 - informovat Objednatele o tom, přestal splňovat podmínky uvedené v Preambuli této smlouvy,
 - udržovat po celou dobu trvání smlouvy pojištění z odpovědnosti za škodu způsobenou třetí osobě při výkonu podnikatelské činnosti, a to s pojistným plněním vyplývajícím z tohoto pojištění v minimální hodnotě 10 mil. Kč a na vyžádání toto pojištění prokázat Objednateli.
- 5.2 Poskytovatel se zavazuje dodržovat technické a provozní podmínky a parametry prostředí Objednatele potřebné pro bezporuchovou funkci Vybavení.

- 5.3 Poskytovatel je oprávněn plnit tuto smlouvu prostřednictvím svých poddodavatelů. Bude-li Poskytovatel využívat pro poskytování Služeb plnění třetích osob, tj. poddodavatele, nese za ně odpovědnost vůči Objednateli v plném rozsahu tak, jako by je plnil sám. Pokud Poskytovatel bude využívat poddodavatele, je Poskytovatel povinen tuto skutečnost předem oznámit Objednateli spolu se jmény jednotlivých pracovníků poddodavatele.
- 5.4 Poskytovatel je povinen používat pro výměnu vadných dílů či zařízení Objednatele pouze takových dílů či zařízení, které jsou v daném čase minimálně stejné technické a technologické úrovně jako mají vadné díly či zařízení Objednatele. Pokud jsou vadné díly či zařízení Objednatele pokryty příslušnou platnou licencí, je povinností Poskytovatele zajistit v případě převodu vyměněného dílu či zařízení do vlastnictví Objednatele, aby Objednatelem na daném dílu či zařízení používaná licence odpovídala té, kterou má Objednatel pro daný díl či zařízení zaregistrovanou.
- 5.5 Objednatel je povinen zajistit pro pracovníky Poskytovatele, popřípadě pro pracovníky jeho poddodavatelů, oznámených dle odst. 5.3 tohoto článku, odpovídající podmínky pro řádné poskytování Služeb. Odpovídajícími podmínkami se pro účely této smlouvy rozumí zejména zajištění potřebného přístupu k Vybavení za účelem poskytování Služeb pro pracovníky Poskytovatele, popřípadě pracovníky jeho poddodavatelů, spočívající v zajištění administrativních a dalších náležitostí přístupu k Vybavení.
- 5.6 Objednatel je povinen poskytnout Poskytovateli v přiměřené lhůtě obecnou součinnost, zejména správné a úplné informace a materiály nebo jiné potřebné podklady přiměřené požadované Poskytovatelem pro plnění závazků dle této smlouvy, které má Objednatel k dispozici a které jsou nezbytné pro řádné poskytování Služeb. Objednatel je oprávněn poskytnutí dokumentu, zprávy nebo informace odmítnout v případě, že by tím jinak porušil svou povinnost mlčenlivosti nebo ochrany informací kterou má v zájmu třetí strany. V případě, že vyžádaný dokument nebo zpráva obsahují obchodní tajemství, je Objednatel oprávněn poskytnout Poskytovateli informace v nich obsažené pouze v rozsahu nezbytném pro poskytnutí Služeb, nebo přijmout jiná opatření za účelem ochrany obchodního tajemství. Poskytovatel je přitom povinen jednat s odbornou péčí, zejména upozornit Objednatele na zjevné nedostatky zjištěné při zpracovávání poskytnutých informacím, které by mohly mít vliv na řádné poskytování Služeb.
- 5.7 Po dobu účinnosti této smlouvy si Objednatel nechá veškeré Služby provádět pouze od Poskytovatele. Výjimku z této povinnosti tvoří případy, kdy Poskytovatel nedodrží sjednané lhůty poskytování Služeb uvedené v Příloze č. 3 a 4 této smlouvy resp. sjednané a oboustranně odsouhlasené jinak, a to o více než:
- (i) v režimu „A“ Standardních služeb ... o více než 3 pracovní dny
 - (ii) v režimu „B“ Standardních služeb ... o více než 1 kalendářní týden
 - (iii) v režimu „C“ Standardních služeb ... o více než 2 kalendářní týdny
 - (iv) v režimu Dodatkových služeb ... o více než 2 kalendářní týdny
- V tomto případě je Objednatel oprávněn použít k zajištění Služeb jiného dodavatele a Poskytovatel je povinen snížit o toto neprovedené plnění vyúčtovanou částku.
- 5.8 Objednatel je odpovědný za to, že všechny softwarové programy instalované na jeho zařízeních, pro které jsou poskytovány Služby, jsou jím užívány na základě platných licencí.
- 5.9 Objednatel je povinen umožnit Poskytovateli nabytí vlastnického práva k vadnému dílu, za předpokladu, že vadný díl je nahrazen dílem v daném čase minimálně stejné technické a technologické specifikace a parametrové úrovně. Okamžikem výměny se funkční vyměněný díl stává vlastnictvím Objednatele a vadný díl přechází do vlastnictví Poskytovatele. V případě, že vadné díly budou obsahovat uložená data, je Poskytovatel povinen umožnit Objednateli vytvoření jejich zálohy a poté zajistit, aby tato data byla zničena.

- 5.10 Poskytovatel se zavazuje na plnění dle této smlouvy alokovat pracovní kapacitu osob realizačního týmu uvedeného v Příloze č. 3, v kap. IV – „Seznam pracovníků Poskytovatele s prokázanou technickou kvalifikací“ této smlouvy a k plnění dle této smlouvy využít výhradně těchto osob. Jakákoliv dodatečná změna osoby realizačního týmu musí být předem písemně schválena Objednatel; stejně tak musí být změna osoby vždy provedena na žádost Objednatele odůvodněnou vážnými důvody. Poskytovatel se v takovém případě zavazuje nahradit osobu realizačního týmu takovou osobou, která disponuje požadovanými minimálními znalostmi a odbornou kvalifikací odpovídající požadavkům příslušné role.

6. Kontaktní osoby

- 6.1 Kontaktními osobami pro obchodní jednání v rámci této smlouvy jsou:



- 6.2 Kontaktními osobami pro technická jednání a poskytování Standardních služeb a Dodatkových služeb jsou uvedeny v Přílohách č. 3 a 4 této smlouvy.

7. Ochrana informací, osobní údaje

- 7.1 Smluvní strany se dohodly, že veškeré informace, které se Poskytovatel dozvěděl v rámci uzavírání a plnění této smlouvy, a informace, které Poskytovateli Objednatel sdělí nebo jinak vyplynou z plnění smlouvy, musí být Poskytovatelem dle vůle Objednatele utajeny (dále jen „důvěrné informace“). Poskytovatel nesmí důvěrné informace použít pro jiné účely než pro poskytnutí plnění dle této smlouvy, nesmí je zveřejnit ani poskytnout jiné osobě. Uvedené ustanovení se nevztahuje na obsah smlouvy, jejích příloh a případných dodatků.
- 7.2 Smluvní strany se dohodly, že Poskytovatel nesdělí důvěrné informace třetí osobě a přijme taková opatření, která znemožní jejich přístupnost třetím osobám. Ustanovení předchozí věty se nevztahuje na případy, kdy:
- a) má Poskytovatel opačnou povinnost stanovenou zákonem,
 - b) se takové důvěrné informace stanou veřejně známými či dostupnými jinak než porušením povinností vyplývajících z tohoto článku, nebo
 - c) Objednatel dá k zpřístupnění konkrétní důvěrné informace souhlas.
- 7.3 Smluvní strany výslovně souhlasí s tím, že tato smlouva bude uveřejněna v registru smluv bez jakýchkoliv omezení, a to včetně případných příloh a dodatků. Smluvní strany prohlašují, že skutečnosti uvedené v této smlouvě nepovažují za obchodní tajemství ve smyslu ustanovení platných právních předpisů a udělují svolení k jejich užití a uveřejnění bez stanovení jakýchkoliv dalších podmínek či omezení.
- 7.4 V souvislosti s plněním této smlouvy smluvními stranami bude docházet i ke zpracování osobních údajů ve smyslu Nařízení Evropského parlamentu a Rady (EU) 2016/679, o ochraně fyzických osob v souvislosti se zpracováním osobních údajů a o volném pohybu těchto údajů a o zrušení směrnice 95/46/ES (obecné nařízení o ochraně osobních údajů) (dále jen „Nařízení“) a zákona č. 110/2019 Sb., o zpracování osobních údajů v platném znění (dále jen „Zákon“).

- 7.5 Objednatel jakožto správce osobních údajů (dále v tomto článku označen jen jako „správce“), tímto pověřuje ve smyslu článku 28 Nařízení Poskytovatele jako zpracovatele osobních údajů (dále v tomto článku označen jen jako „zpracovatel“) zpracováním osobních údajů poskytnutých správcem a zaměstnanci nebo potenciálními zaměstnanci správce pro účel plnění povinností vyplývajících z této smlouvy.
- 7.6 Správce i zpracovatel postupují při své činnosti týkající se nakládání s osobními údaji ve smyslu Zákona a Nařízení. Zpracovatel zpracovává osobní údaje v rozsahu a v souladu se Zákonem a Nařízením a v rozsahu stanoveném touto smlouvou. Zpracovatel zpracovává osobní údaje pouze na základě doložených pokynů správce.
- 7.7 Další povinnosti zpracovatele jsou následující:
- a) Zpracovatel osobních údajů zpracovává osobní údaje v rozsahu nezbytném pro plnění účelu podle této smlouvy, a to pouze po nezbytně nutnou dobu;
 - b) Zpracovatel nesmí s poskytnutými osobními údaji jakkoliv nakládat nad rámec účelu, za kterým mu byly poskytnuty, v rámci tohoto účelu pak Zpracovatel musí s osobními údaji nakládat jen v rozsahu nezbytně nutném;
 - c) Zpracovatel se zavazuje přijmout taková technická a organizační opatření k zabezpečení osobních údajů, aby nemohlo dojít k neoprávněnému, nebo nahodilému přístupu k osobním údajům, k jejich změně, zničení či ztrátě, neoprávněným přenosům, k jejich jinému neoprávněnému zpracování, jakož i k jinému zneužití osobních údajů. Tato povinnost platí i po ukončení zpracování osobních údajů;
 - d) Zpracovatel zajistí informovanost a školení svých zaměstnanců pracujících s osobními údaji. Především zajistí, aby jeho zaměstnanci pracující s osobními údaji byli v souladu s platnými právními předpisy vázáni povinností mlčenlivosti ve smyslu Zákona a Nařízení a poučení o možných následcích pro případ porušení této povinnosti;
 - e) Zpracovatel není oprávněn zapojit do zpracování žádného dalšího zpracovatele bez předchozího písemného souhlasu správce;
 - f) Zpracovatel poskytne správci nezbytnou spolupráci, součinnost a informace (i) potřebné k vyřízení jakékoli stížnosti nebo žádosti subjektu údajů týkající se jejich osobních údajů nebo dozorového orgánu ochrany osobních údajů (ii) v souvislosti se zmírňováním a nápravou incidentů v oblasti zabezpečení osobních údajů a porušení zabezpečení údajů (jako např. ztráta, krádež, vymazání, zveřejnění nebo poškození osobních údajů), (iii) za účelem opravy, změny, přenesení nebo vymazání osobních údajů nebo (iv) za účelem plnění jakýchkoliv jiných povinností správce podle Zákona nebo Nařízení;
 - g) Zpracovatel ohlásí správci jakékoli porušení zabezpečení osobních údajů bez zbytečného odkladu poté, co porušení zjistí a ohlášení případně doplní o informace požadované správcem;
 - h) Zpracovatel v souladu s rozhodnutím správce všechny osobní údaje po ukončení zpracování vymaže, a vymaže i existující kopie, pokud právo EU nebo české právo nepožaduje uložení daných osobních údajů;
 - i) Zpracovatel poskytne správci veškeré informace potřebné k doložení toho, že byly splněny povinnosti stanovené v článku 28 Nařízení, a umožní audity, včetně inspekci, prováděné správcem nebo jiným auditorem, kterého správce pověřil, a k těmto auditům přispěje. Zpracovatel neprodleně informuje správce v případě, že podle jeho názoru určitý pokyn porušuje Zákon nebo Nařízení nebo jiné předpisy EU, České republiky nebo jiného členského státu EU týkající se ochrany osobních údajů.
- 7.8 Smluvní ujednání o zpracování osobních údajů ve smyslu tohoto článku se uzavírá na dobu trvání této smlouvy.

- 7.9 Další vzájemná práva a povinnosti smluvních stran, práva a povinnosti smluvních stran vůči třetím osobám a veřejným orgánům v souvislosti se zpracováním osobních údajů, vyplývající ze Zákona nebo Nařízení, nejsou shora uvedeným dotčeny.
- 7.10 Z tohoto ujednání o zpracování osobních údajů neplynou pro smluvní strany žádné finanční závazky, odměna za zpracování osobních údajů je již zahrnuta v odměně Poskytovatele stanovené dle této smlouvy.

8. Smluvní sankce

- 8.1 Pokud se Objednatel dostane do prodlení při placení sjednané ceny Služeb, má Poskytovatel právo požadovat po Objednateli zaplacení úroku z prodlení ve výši 0,5% z dlužné částky za každý i započatý den prodlení.
- 8.2 Sankce za prodlení s dodávkou jednotlivých Služeb, resp. za neplnění parametrů Služeb ze strany Poskytovatele, jsou uvedeny v Příloze č. 3 a 4 této smlouvy.
- 8.3 V případě, že k prodlení s provedením Služby došlo z důvodu zásahu vyšší moci či z důvodu prokazatelného porušení některé z povinností Objednatele dle čl. 5 této smlouvy, není Poskytovatel povinen k plnění sjednaných sankcí; stejně tak v případě, že k prodlení se zaplacením sjednané ceny Služeb dojde z důvodu zásahu vyšší moci či z důvodu prokazatelného porušení některé z povinností Poskytovatele sjednaných touto smlouvou, resp. jejími Přílohami, není Objednatel povinen k plnění sjednaných sankcí. V případě, že k prodlení s provedením Služby došlo z důvodu na straně poddodavatele, není Poskytovatel povinen k plnění sjednaných sankcí pouze v případě, že prodlení na straně poddodavatele bylo způsobeno z důvodu zásahu vyšší moci či z důvodu prokazatelného porušení některé z povinností Objednatele dle čl. 5 této smlouvy.
- 8.4 V případě porušení povinnosti Poskytovatele dle čl. 7. odst. 7.1, 7.2, 7.6 a 7.7 body a)-h) této smlouvy je Poskytovatel povinen uhradit Objednateli smluvní pokutu 250.000,- Kč (slovy: dvěšestpadesát-tisíc korun českých) za každý jednotlivý případ porušení povinností chránit důvěrné informace a osobní údaje. Pro porušení povinnosti Poskytovatele dle čl. 7 odst. 7.7 bod i) této smlouvy činí smluvní pokuta 25.000,- Kč (dvacetpěttisíc korun českých) za každý jednotlivý případ.
- 8.5 Úhradou smluvní pokuty není dotčeno právo na náhradu škody způsobené porušením povinností, na kterou se smluvní pokuta vztahuje.
- 8.6 V případě porušení povinnosti Poskytovatele oznámit Objednateli skutečnost, že přestal splňovat podmínky uvedené v Preambuli této smlouvy, je Objednatel oprávněn požadovat po Poskytovateli zaplacení smluvní pokuty ve výši 100.000,- Kč (stotisíc korun českých). Skutečnost, že Poskytovatel přestal splňovat podmínky z Preambule, je zároveň důvodem k odstoupení od této smlouvy dle čl. 9 odst. 9.2 písm. e) této smlouvy.
- 8.7 V případě porušení povinnosti Poskytovatele prokázat Objednateli platnost pojištění dle čl. 5.1. této smlouvy, je Objednatel oprávněn požadovat po Poskytovateli zaplacení smluvní pokuty ve výši 25.000,- Kč (dvacetpěttisíc korun českých).
- 8.8 V případě porušení povinnosti Poskytovatele alokovat na plnění dle této smlouvy kapacitu členů realizačního týmu a provádět jejich změny pouze se souhlasem Objednatele dle čl. 5 odst. 5.10 této smlouvy vzniká Objednateli nárok na smluvní pokutu ve výši 5.000,- Kč za každé jednotlivé porušení takovéto povinnosti.

9. Výpověď, odstoupení od smlouvy

- 9.1 Každá ze smluvních stran je oprávněna tuto smlouvu písemně vypovědět i bez udání důvodu. Výpovědní lhůta činí 6 (šest) měsíců a počíná běžet od prvního dne kalendářního měsíce následujícího po doručení výpovědi druhé smluvní straně.
- 9.2 Smluvní strany jsou oprávněny od této smlouvy odstoupit v případech podstatného porušení této smlouvy, kterými se kromě případů stanovených zákonem rozumí zejména:
- a) opakované nesplnění parametrů Služeb Poskytovatelem tj. alespoň 5x (pětkrát), počítáno vždy za období jednoho kalendářního měsíce; v případě, že Poskytovatel nesplní parametry Služeb a nejedná se o podstatné porušení smlouvy ve smyslu výše uvedeného (k nesplnění parametrů Služeb tedy došlo méně než 5x ve výše uvedeném období), je Objednatel oprávněn od této smlouvy odstoupit po předchozí písemné výzvě k nápravě doručené Poskytovateli; Poskytovatel má k dispozici lhůtu 10 (deset) pracovních dnů k nápravě porušení;
 - b) nesplnění parametrů Služeb Poskytovatelem, jehož důsledkem bude oprávněné uplatnění smluvních pokut za kalendářní rok přesahujících v součtu 1/12 (jednudvanáctinu) celkové ceny Služeb za období daného jednoho kalendářního roku bez DPH uvedené v Příloze č. 2 této smlouvy (dále jen „Souhrnná roční cena Služeb“);
 - c) Objednatel opakovaně bezdůvodně či úplné neuhrazení sjednané měsíční ceny Standardních služeb či objednaných Dodatkových služeb tj. alespoň 5x (pětkrát) za kalendářní rok; za neuhrazení ceny se rozumí částečné či úplné neuhrazení ceny ve stanovené době splatnosti;
 - d) Objednatel opakovaně tj. alespoň 5x (pětkrát) za kalendářní rok neposkytne nezbytné informace či součinnost Poskytovateli, je Poskytovatel oprávněn od smlouvy odstoupit po předchozí písemné výzvě k nápravě doručené Objednateli; Objednatel má k dispozici lhůtu 30 dnů k nápravě porušení;
 - e) Poskytovatel přestal splňovat podmínky uvedené v Preambuli této smlouvy.
 - f) Poskytovatel poruší povinnost udržovat pojištění z odpovědnosti za škodu způsobenou třetí osobě při výkonu podnikatelské činnosti podle čl. 5.1 této smlouvy.
- 9.3 Každá ze smluvních stran je oprávněna odstoupit od této smlouvy, pokud druhá smluvní strana vstoupí do likvidace, nebo s ní bude zahájeno insolvenční nebo srovnatelné řízení v rámci příslušných zákonů.
- 9.4 Odstoupení od této smlouvy musí mít vždy písemnou formu, písemnou formou pro tento účel není e-mailová či jiná elektronická zpráva. Odstoupení od této smlouvy nabývá účinnosti dnem následujícím po doručení oznámení o odstoupení druhé smluvní straně.
- 9.5 Smluvní strany se dohodly, že v případě jakéhokoliv předčasného ukončení závazkového vztahu dle této smlouvy, provedou do 30 dnů od dané skutečnosti vypořádání pohledávek a závazků souvisejících s předčasným ukončením závazkového vztahu dle této smlouvy, přičemž smluvní strany nebudou mít povinnost vrátit si plnění, které bylo poskytnuto, nebo s nímž bylo započato před odstoupením od smlouvy.
- 9.6 Pro účely této smlouvy se smluvní strany dohodly, že zánikem závazku ze smlouvy z jakéhokoliv důvodu není dotčeno vzájemné plnění, které bylo poskytnuto a bylo již přijato nebo přijato být mělo a mohlo před zánikem závazku ze smlouvy, jakož i nároky na úhradu ceny za takové plnění včetně náhrady přiměřených a prokazatelně odůvodněných nákladů Poskytovatele.

10. Odpovědnost za škodu, náhrada škody

- 10.1 Smluvní strany se zavazují k vyvinutí maximálního úsilí k předcházení škodám a k minimalizaci vzniklých škod.
- 10.2 Žádná ze smluvních stran není odpovědná za případné škody nebo prodlení způsobené prodlením nebo nedostatečným plněním závazků druhé smluvní strany.
- 10.3 Žádná ze smluvních stran není odpovědná za prodlení způsobené okolnostmi vylučujícími odpovědnost (tzv. vyšší moc). Za okolnosti vylučující odpovědnost se považuje mimořádná nepředvídatelná překážka, jež nastala nezávisle na vůli povinné strany a brání jí ve splnění její povinnosti, jestliže nelze rozumně předpokládat, že by povinná strana tuto překážku nebo její následky odvrátila nebo překonala a dále, že by v době vzniku překážku předvíдалa. Odpovědnost nevylučuje překážka, která vznikla teprve v době, kdy povinná strana již byla v prodlení s plněním své povinnosti nebo vznikla z důvodu jejích hospodářských poměrů. Účinky vylučující odpovědnost jsou omezeny pouze na dobu, dokud překážka, s níž jsou tyto povinnosti spojeny, trvá.
- 10.4 Smluvní strany se zavazují písemně upozornit druhou smluvní stranu bez zbytečného odkladu na vzniklé okolnosti vylučující odpovědnost bránící řádnému plnění této smlouvy. Smluvní strany se zavazují k vyvinutí maximálního úsilí k odvrácení a překonání okolností vylučujících odpovědnost.
- 10.5 Objednatel je povinen po dobu plnění této smlouvy udržovat funkční zálohy dat bezprostředně souvisejících s plněním této smlouvy v aktuálním stavu. Poskytovatel není odpovědný za aktuálnost, funkčnost, kompletnost, integritu dat obsažených v zálohách resp. v archivech dat kontinuálně vytvářených Objednatelem.

11. Řešení sporů

- 11.1 Všechny spory, které by mohly vzniknout z této smlouvy nebo v souvislosti s ní, budou primárně řešeny formou dohody na úrovni oprávněných zástupců obou smluvních stran. O těchto jednáních bude vždy vyhotoven písemný zápis podepsaný oprávněnými zástupci obou smluvních stran.
- 11.2 Nedojde-li do 60 (šedesáti) dní od začátku jednání podle odst. 11.1 této smlouvy k dohodě mezi smluvními stranami, sjednaly si smluvní strany v souladu s ust. § 89a zákona č. 99/1963 Sb., občanský soudní řád, že spory budou řešeny místně příslušným soudem České republiky určeným dle sídla Objednatele.

12. Závěrečná ustanovení

- 12.1 Tato smlouva se uzavírá na dobu **36 (třicetšest) měsíců**, a vstupuje v platnost dnem jejího podpisu oprávněnými zástupci obou smluvních stran a nabývá účinnosti dnem uveřejnění v Registru smluv dle odst. 12.5 tohoto článku. Do této doby není Poskytovatel oprávněn zahájit plnění dle této smlouvy.
- 12.2 Jakékoliv změny této smlouvy je možné činit pouze písemně, a to formou dodatků číslovaných vzestupně a podepsaných oprávněnými zástupci obou smluvních stran.

- 12.3 Tato smlouva se řídí českým právním řádem. Otázky výslovně neupravené v této smlouvě se řídí občanským zákoníkem a ostatními obecně závaznými právními předpisy platnými v České republice.
- 12.4 Práva vzniklá z této smlouvy nesmí být postoupena bez předchozího písemného souhlasu druhé strany.
- 12.5 Poskytovatel prohlašuje, že si je vědom toho, že Objednatel jako povinný subjekt podle zákona č. 340/2015 Sb., o zvláštních podmínkách účinnosti některých smluv, uveřejňování těchto smluv a o registru smluv (zákon o registru smluv) je povinen uveřejnit v Registru smluv, jehož správcem je Ministerstvo vnitra, tuto smlouvu včetně jejích případných změn a dodatků, za splnění podmínek k uveřejnění podle zákona o registru smluv a s uveřejněním této smlouvy v plném znění, souhlasí.
- 12.6 Objednatel se zavazuje smlouvu uveřejnit ve lhůtě do 15 dnů od jejího uzavření v Registru smluv. Poskytovatel je povinen po uplynutí této lhůty, nejpozději do 20 dnů ode dne, kdy byla smlouva uzavřena, v Registru smluv ověřit, zda Objednatel smlouvu řádně uveřejnil a pokud se tak nestalo, je povinen o této skutečnosti informovat Objednatele.
- 12.7 Tato smlouva je sepsána ve dvou vyhotoveních, z nichž každá smluvní strana obdrží po jednom vyhotovení. Smluvní strany prohlašují, že tuto smlouvu uzavřely svobodně a vážně, na důkaz čehož připojují své podpisy.
- 12.8 Pokud se některé z ustanovení této smlouvy stane neplatným, není tím dotčena platnost ostatních ustanovení této smlouvy ani platnost smlouvy jakožto celku. V takovém případě bude neplatné ustanovení nahrazeno ustanovením jiným, jež bude svým účinkem co nejbližší původnímu účelu neplatného ustanovení.
- 12.9 Nedílnou součástí této smlouvy jsou její následující přílohy:
Příloha č. 1 – Rozsah a ceník Služeb
Příloha č. 2 – Platební kalendář
Příloha č. 3 – Specifikace a režim poskytování Standardních služeb
Příloha č. 4 – Specifikace, režim a ceny Dodatkových služeb

V Praze dne

V Praze dne

Za Poskytovatele:

Za Objednatele:

Datum: 2019.12.12
11:04:01 +01'00'

Datum: 2019.12.16
13:15:43 +01'00'

Martin Sůra
jednatel
Atos IT Solutions and Services, s.r.o.

MUDr. David Kostka, MBA
generální ředitel
Zdravotní pojišťovna ministerstva vnitra
České republiky

Příloha č. 1 – Rozsah a ceník Služeb

Příloha č. 1a – Rozsah a ceník Služeb - Hardware

pozice	typ	výrobní číslo	lokality	jméno(rack)	garance do	měsíční poplatek za servis v garanci	měsíční poplatek za servis po skončení garance	úroveň servisu
1	Primergy RX300S8	YLNT011058	Praha-ZVS	VS1(R2)	03.04.2017			B
2	Primergy RX300S8	YLNT011059	Praha-ZVS	ESX14(R1)	03.04.2017			B
3	Primergy BX400	YL4J002042	Praha-DC2	BX1(B1)	10.12.2017			A
4	Primergy BX400	YL4J002043	Praha-DC2	BX2(B3)	10.12.2017			A
5	Primergy BX2560 M1	YLSS001065	Praha-DC2	VX1(B1)	10.12.2017			A
6	Primergy BX2560 M1	YLSS001066	Praha-DC2	VX2(B3)	10.12.2017			A
7	DX500S3	4621434006	Praha-DC2	DX1(B1)	18.12.2017			A
8	DX500S3	4621431006	Praha-DC2	DX2(B3)	01.12.2017			A
9	Primergy BX2560 M1	YLSS001700	Praha-DC2	VX3(B3)	27.04.2018			A
10	Primergy BX2560 M1	YLSS001701	Praha-DC2	CVMT(B1)	27.04.2018			A
11	Primergy BX2560 M1	YLSS001699	Praha-DC2	BLA1(B1)	27.04.2018			A
12	Primergy BX2560 M1	YLSS001695	Praha-DC2	BLA2(B1)	27.04.2018			A
13	Primergy BX2560 M1	YLSS001696	Praha-DC2	BLA3(B1)	27.04.2018			A
14	Primergy BX2560 M1	YLSS001698	Praha-DC2	BLB1(B3)	27.04.2018			A
15	Primergy BX2560 M1	YLSS001693	Praha-DC2	BLB2(B3)	27.04.2018			A
16	Primergy BX2560 M1	YLSS001694	Praha-DC2	BLB3(B3)	27.04.2018			A
17	Primergy BX2560 M1	YLSS003895	Praha-DC2	BLA4(B1)	03.04.2019			A
18	Primergy BX2560 M2	YM5P003024	Praha-DC2	BLB4(B3)	10.07.2020			A
19	NetApp FAS2552	651621000052	Praha-DC2	NETAPP1(B1)	31.05.2019			B
20	NetApp FAS2552	651621000053	Praha-DC2	NETAPP2(B3)	31.05.2019			B
21	NetApp Interconnect Cluster Switch	80111200160	Praha-DC2	B1	31.07.2021			B
22	NetApp Interconnect Cluster Switch	80411200157	Praha-DC2	B3	31.07.2021			B
23	NetApp AFF A200	651750000221	Praha-DC2	NETAPP3(B1)	31.12.2020			B
24	NetApp AFF A200	651750000222	Praha-DC2	NETAPP4(B1)	31.12.2020			B
25	NetApp AFF A200	651750000223	Praha-DC2	NETAPP5(B3)	31.12.2020			B
26	NetApp AFF A200	651750000224	Praha-DC2	NETAPP6(B3)	31.12.2020			B

Příloha č. 1b – Rozsah a ceník Služeb - Software

pozice	typ	označení	výrobní číslo	lokality	jméno(rack)	garance sw do	měsíční poplatek za servis v garanci	měsíční poplatek za servis po skončení garance	úroveň servisu
1	Commvault	Complete Backup & Recovery for Physical Servers (55x Operating instances), Commvault Simpana for VM Backup & Recovery Foundation - (3x 10 VM) Commvault 1 st and 2 nd level support	SB-CSIM-V-F-10	Praha-DC2	CVMT(B1)	-			C
2	Commvault	Complete Backup & Recovery for Physical Servers (55x Operating instances), Commvault Simpana for VM Backup & Recovery Foundation - (3x 10 VM) 3rd level support (plus Updates and Upgrades)	SB-CSIM-V-F-10-S	Praha-DC2	CVMT(B1)	-			C
3	DX500S3	BuSC SO+fACM DX500S3	4621434006	Praha-DC2	DX1(B1)	31.12.2015			C
4	DX500S3	ET SF STC V16 SC Opt T2	4621434006	Praha-DC2	DX1(B1)	31.12.2015			C
5	DX500S3	BuSC SO+fACM DX500S3	4621431006	Praha-DC2	DX2(B3)	31.12.2015			C
6	DX500S3	ET SF STC V16 SC Opt T2	4621431006	Praha-DC2	DX2(B3)	31.12.2015			C
7	NetApp FAS2552	PartnerChoice Software Support plan 36 months	651621000052	Praha-DC2	NETAPP1(B1)	31.05.2019			C
8	NetApp FAS2552	PartnerChoice Software Support plan 36 months	651621000053	Praha-DC2	NETAPP2(B2)	31.05.2019			C
9	NetApp AFF A200	PartnerChoice Software Support plan 24 months	651750000221	Praha-DC2	NETAPP3(B1)	31.12.2020			C
10	NetApp AFF A200	PartnerChoice Software Support plan 24 months	651750000222	Praha-DC2	NETAPP4(B1)	31.12.2020			C
11	NetApp AFF A200	PartnerChoice Software Support plan 24 months	651750000223	Praha-DC2	NETAPP5(B3)	31.12.2020			C

12	NetApp AFF A200	PartnerChoice Software Support plan 24 months	651750000224	Praha-DC2	NETAPP6(B3)	31.12.2020		C
13	Commvault	CommVault Complete Backup&Recovery for Virtualized Environments, Per VM(5x 10 VM) Commvault 1st and 2nd level support	CV-BR-VM10	Praha-DC2	CVMT(B1)	31.12.2019		C
14	Commvault	CommVault Complete Backup&Recovery for Virtualized Environments, Per VM(5x 10 VM) 3rd level support (plus Updates and Upgrades)	S-CASP-B-10	Praha-DC2	CVMT(B1)	31.12.2019		C
15	SUSE	L3 support (2x SUSE LES 1-2 Sock/VM)	S26361-F2348- S503	Praha-DC2	CVMT(B1)	31.12.2019		C
16	SUSE	SP TS, 9x5, 4h RM RT (2x SUSE LES 1-2 Sock/VM)	FSP:G-SW1J360PR	Praha-DC2	CVMT(B1)	31.12.2019		C
17	SUSE	L3 support (6x SUSE LES 1-2 Sock uVirt)	S26361-F2348- S513	Praha-DC2	VX1(B1)	31.12.2019		C
18	SUSE	SP TS, 9x5, 4h RM RT (6x SUSE LES 1-2 Sock uVirt)	FSP:G-SWM860PR	Praha-DC2	VX1(B1)	31.12.2019		C

Příloha č. 1c – Rozsah a ceník Služeb - INFORMIX

pozice	partnum	popis	počet ks	měsíční poplatek	úroveň servisu
1	E2DFNLL	IBM Informix 4GL Compiler Development Authorized User Annual SW Subscription & Support Renewal	6		C
2	E022WLL	IBM Informix 4GL Compiler Runtime Option Processor Value Unit (PVU) Annual SW Subscription & Support Renewal	280		C
3	E08SLLL	IBM Informix Enterprise Edition CPU Option Processor Value Unit (PVU) Annual SW Subscription & Support Renewal	1400		C

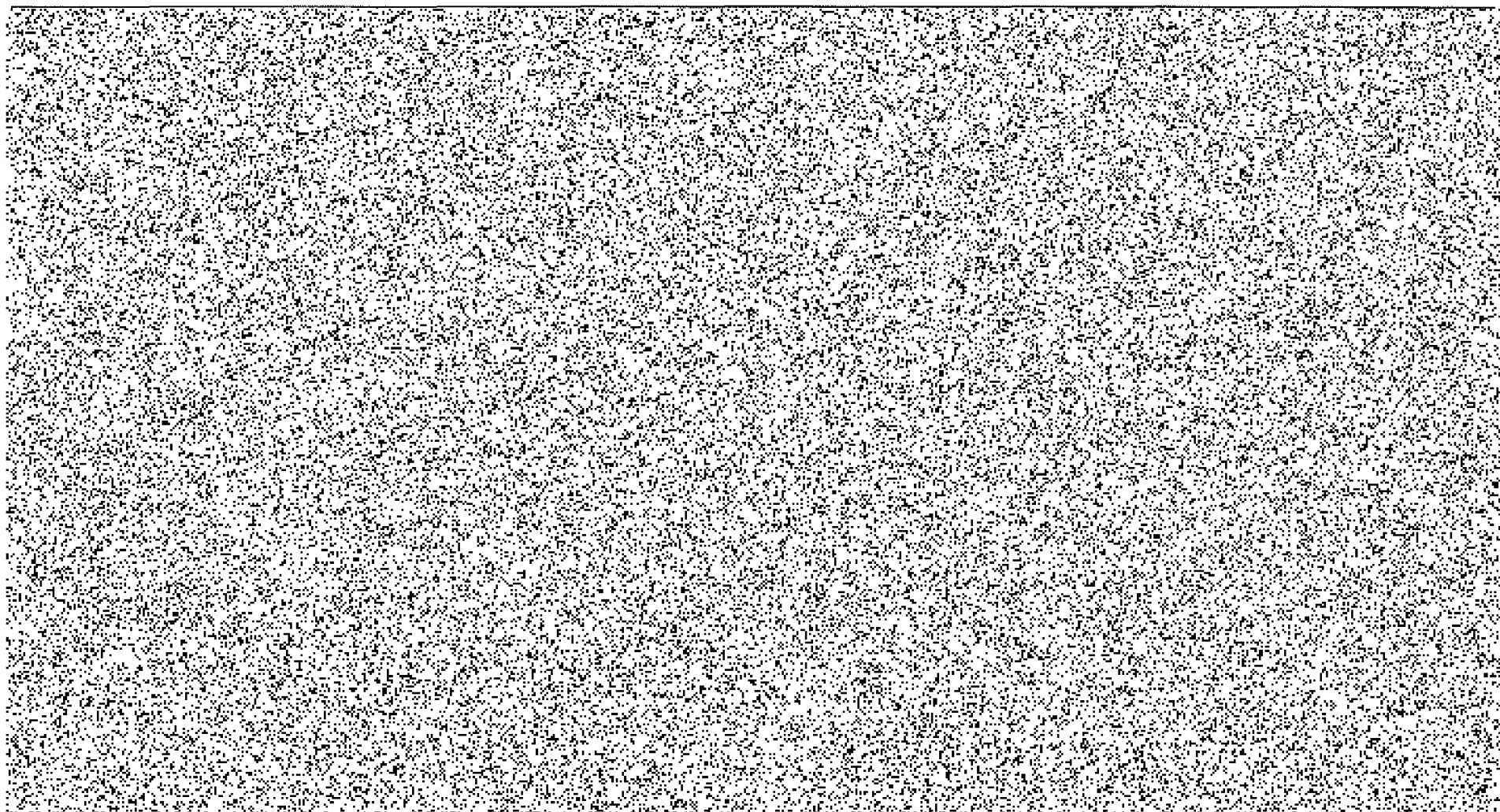
4	E2DJBL	IBM Informix SQL Development Registered User Annual SW Subscription & Support Renewal	10		C
5	E2DJLL	IBM Informix SQL Runtime Concurrent Session Annual SW Subscription & Support Renewal	10		C

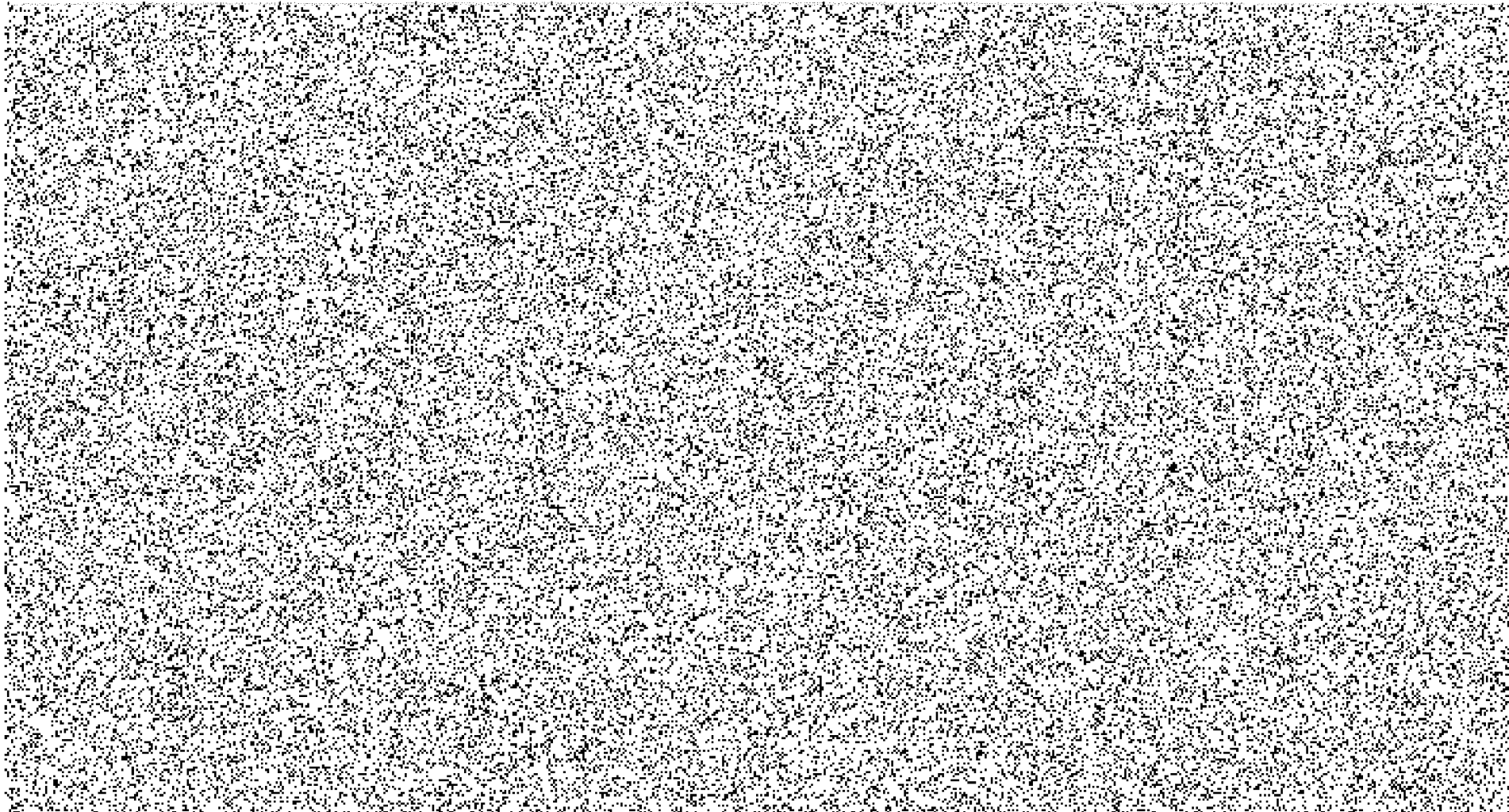
Příloha č. 1d – Rozsah a ceník Služeb - Systémová podpora

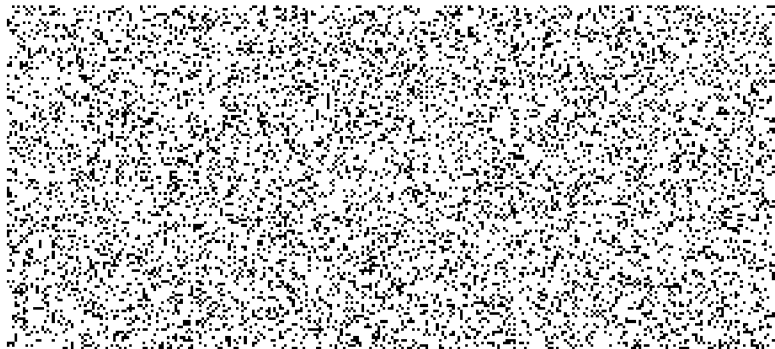
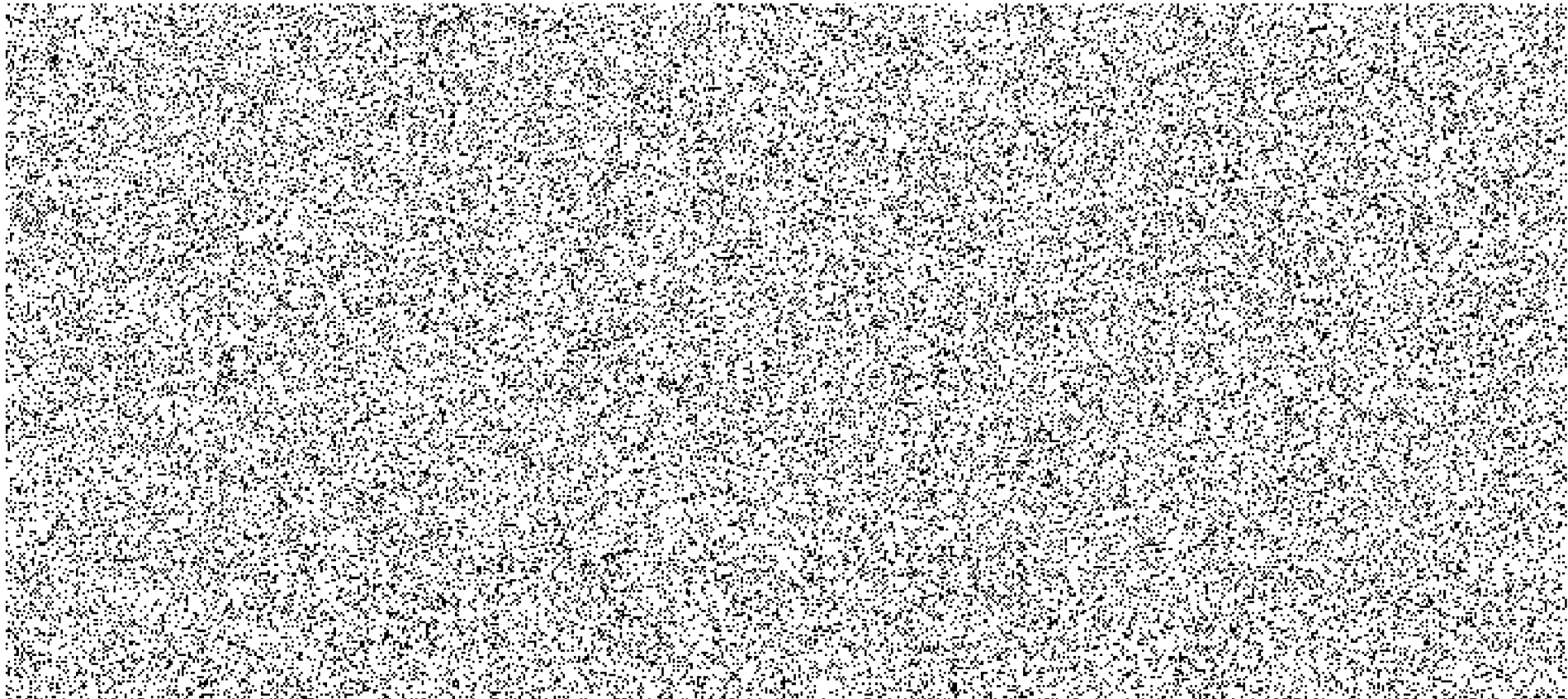
pozice	popis	lokality	měsíční poplatek	úroveň servisu
1	Profylaktické práce systémového programátora / analytika / architekta	Praha		A

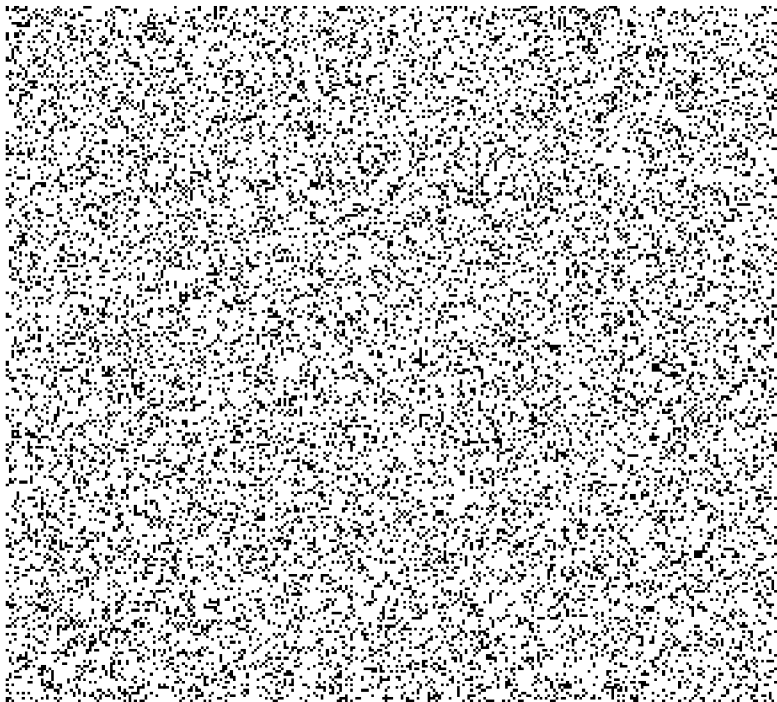
Příloha č. 2 – Platební kalendář

Příloha č. 2a – Platební kalendář - Hardware

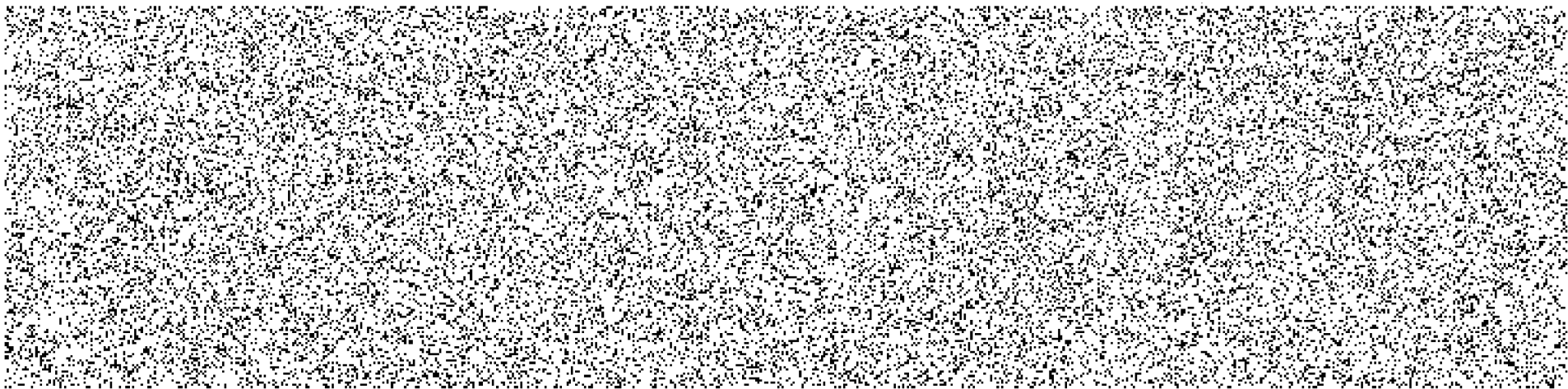


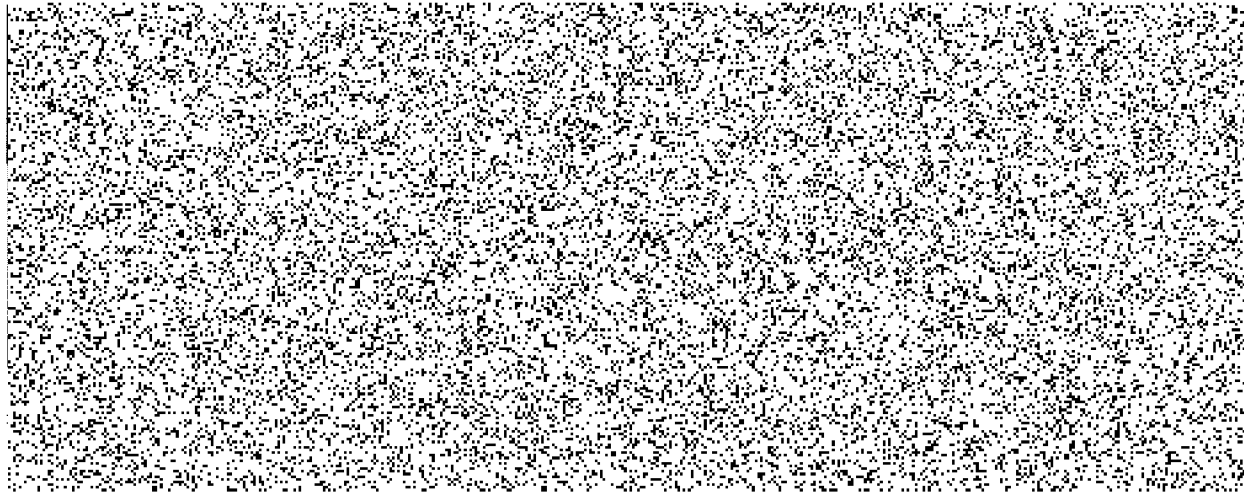
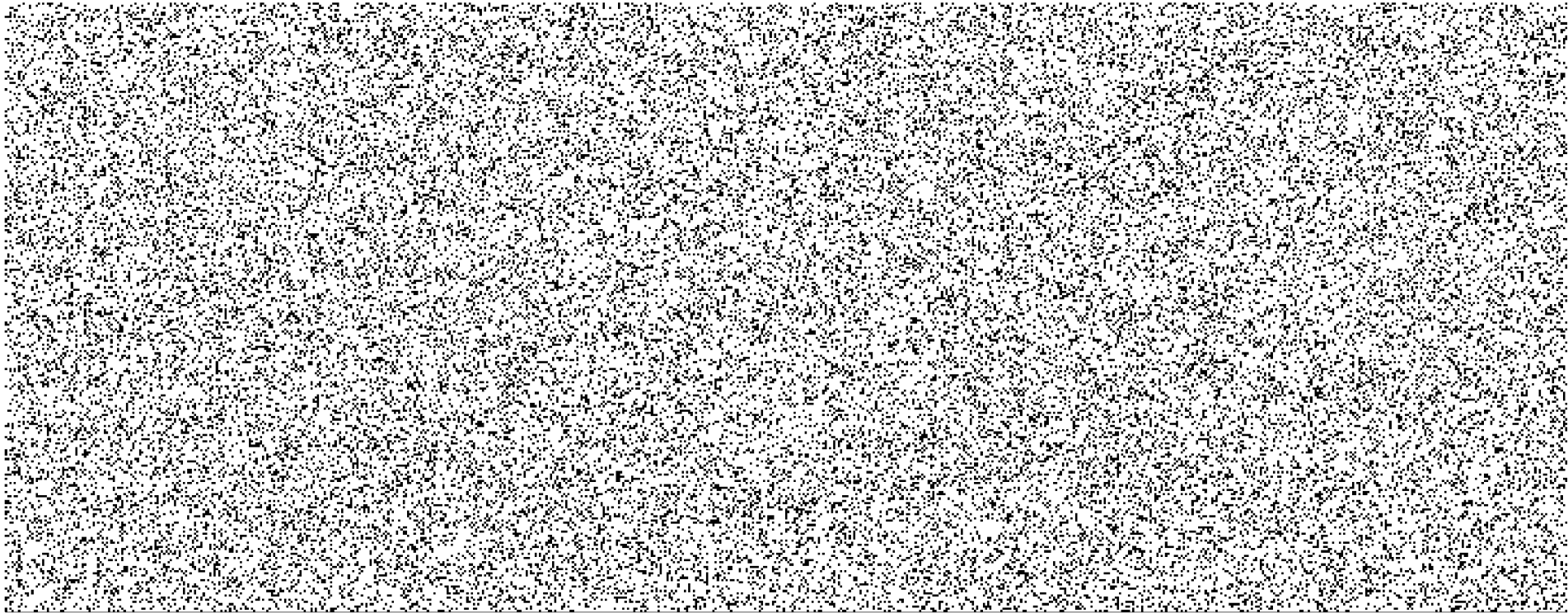






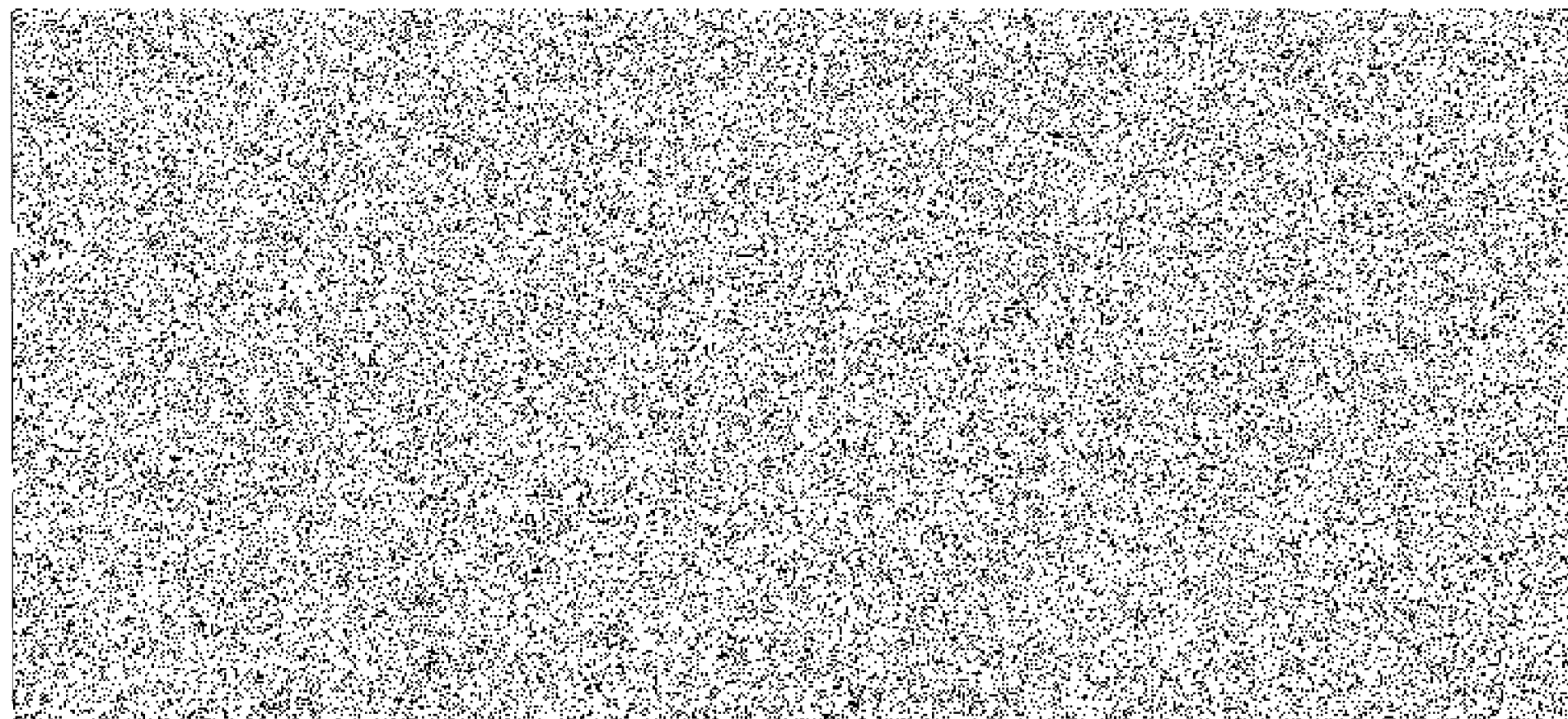
Příloha č. 2b – Platební kalendář - Software







Příloha č. 2c – Platební kalendář - INFORMIX



Příloha č. 2d – Platební kalendář - Systémová podpora

Příloha č. 2e – Platební kalendář - CELKEM

Kapitola / měsíc	HW	SW	INFORMIX	Syst. Podpora	Celkem bez DPH	DPH 21 %	Celkem s DPH
leden 20							
únor 20							

březen 20
duben 20
květen 20
červen 20
červenec 20
srpen 20
září 20
říjen 20
listopad 20
prosinec 20
leden 21
únor 21
březen 21
duben 21
květen 21
červen 21
červenec 21
srpen 21
září 21
říjen 21
listopad 21
prosinec 21
leden 22
únor 22
březen 22
duben 22
květen 22
červen 22
červenec 22
srpen 22
září 22

říjen 22			
listopad 22			
prosinec 22			
CELKEM		18 267 579,24 Kč	3 836 191,64 Kč

Tofo nebude tištěno:

DPH= 21%	Celkem		18 267 579,24 Kč	3 836 191,64 Kč	22 103 770,88 Kč
	průměrně měs.		507 432,76 Kč	106 560,88 Kč	613 993,64 Kč

Příloha č. 3 – Specifikace a režim poskytování Standardních služeb

I. Specifikace Služeb:

1. Technická podpora Vybavení dle Přílohy č. 1 smlouvy zahrnuje následující technologie:

HW support:

- FUJITSU Primergy BX400, RX200, RX300
- FUJITSU ETERNUS DX500S3 disková pole
- NETAPP disková pole,
- SAN Brocade switches
- Cisco LAN swtiches
- ETERNUS LT60 páskové knihovny

SW support:

- SuSE Linux OS
- Commvault backup SW
- IBM Informix databáze

Administrace:

- SuSE Linux OS
- Commvault Backup SW
- VMware
- SAN/LAN infrastruktura
- Disková pole DX (Storage Cluster, AST)
- Disková pole NetApp

2. Náhradní díly v rámci poskytování Služeb jsou Objednateli dodávány Poskytovatelem. Během záruční doby Vybavení jsou díly potřebné k opravám dodávány zdarma.
3. Po uplynutí záruční doby Vybavení jsou Poskytovatelem dodávány potřebné náhradní díly Objednateli v rámci paušální úhrady za servisní výkony.

II. Režim poskytování a specifikace Služeb:

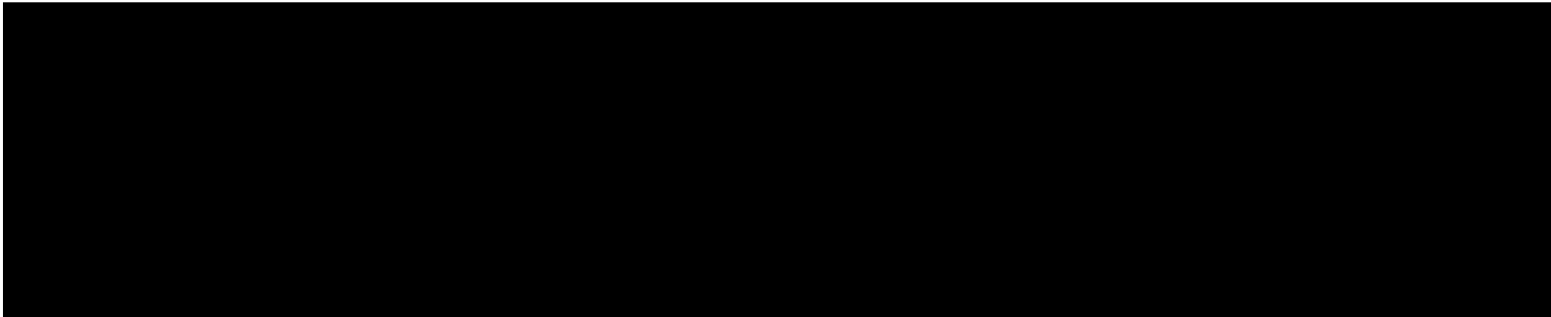
HW:

Kód	Doba reakce	Doba opravy	Časové pokrytí	Specifikace služeb
A	do 4 hodin od nahlášení (v době časového pokrytí)	do konce následujícího pracovního dne (NBD) od nahlášení (v době časového pokrytí)	5x9 = pracovní dny 7-16 hodin	<ul style="list-style-type: none">• 24 hodinový servisní dispečink;• hledání a odstraňování poruch zařízení v místě instalace;• dodávání náhradních dílů;• preventivní údržba podle technických předpisů pro zařízení, s výjimkou čistění;• zabudování technických změn do zařízení podle interních předpisů Poskytovatele;• telefonická poradenská služba;• vystavování servisních certifikátů.
B	do 4 hodin od nahlášení (v době časového pokrytí)	do konce druhého následujícího pracovního dne (2nd NBD) od nahlášení (v době časového pokrytí)	5x9 = pracovní dny 7-16 hodin	

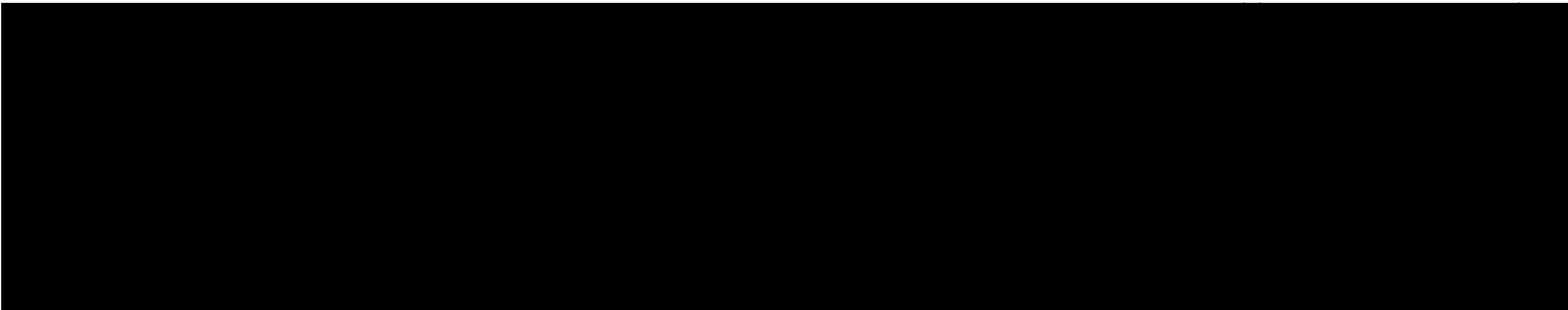
SW:

Kód	Doba reakce	Doba opravy	Časové pokrytí	Specifikace služeb
C	do 4 hodin od nahlášení v době časového pokrytí	best effort = nejvyšší snaha o dokončení opravy	5x9 = pracovní dny 7-16 hodin	<ul style="list-style-type: none">• 24 hodinový servisní dispečink;• telefonické řešení problémů a podpora při analýze, identifikaci, diagnóze, obcházení nebo odstranění chyby;• v případě potřeby odstranění chyby na místě instalace;• poskytnutí korektur a změn, které jsou uvolněny k použití včetně telefonické podpory při jejich instalaci;• zasilání updatů.

III. Kontaktní osoby:



IV. Seznam pracovníků Poskytovatele s prokázanou technickou kvalifikací:



V. Pravidla pro komunikaci Objednatele a Poskytovatele při poskytování Služeb:

- Zástupce Objednatele nahlásí Poskytovateli vadu předmětu plnění buď telefonicky, nebo e-mailem.
- Nahlášení vady potvrdí Poskytovatel Objednateli e-mailem s uvedením vady a času, kdy byla vada Objednatelem nahlášena a to nejpozději ve lhůtě „reakce“ uvedené v kap. II výše. Pokud ve lhůtě „reakce“ bude Poskytovatel kontaktovat Objednatele telefonicky, tento svůj telefonát Poskytovatel potvrdí Objednateli bez zbytečného dokladu ještě e-mailem s uvedením vady a času své telefonické reakce.
- V případě, že Poskytovatel nebude schopen vadu odstranit ve shora stanoveném termínu „2nd NBD“, je třeba, aby Poskytovatel nejpozději v termínu „2nd NBD“ navrhnul e-mailem Objednateli další postup a Objednatel k navrženému postupu musí bez zbytečného odkladu e-mailem napsat svoje stanovisko.

VI. Smluvní pokuty za nedodržení lhůt:

HW:		
Kód	Reakce	Oprava
A	0,03 % z ceny měsíční faktury za každou započatou hodinu prodlení	0,3 % z ceny měsíční faktury za každý započatý den prodlení
B	0,02 % z ceny měsíční faktury za každou započatou hodinu prodlení	0,2 % z ceny měsíční faktury za každý započatý den prodlení
SW:		
C	0,01 % z ceny měsíční faktury za každou započatou hodinu prodlení	0,1 % z ceny měsíční faktury za každý započatý den prodlení

Příloha č. 4 – Specifikace, režim a ceny Dodatkových služeb

VII. Specifikace a ceny Dodatkových služeb

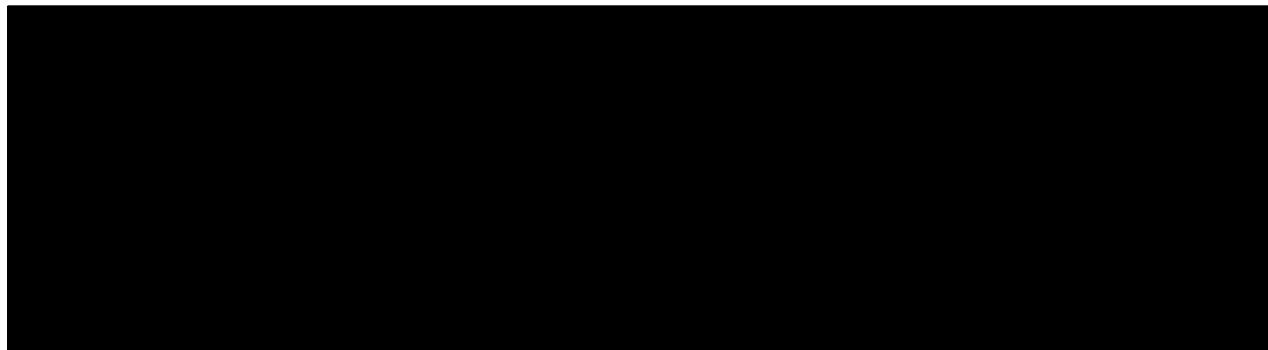
č.	Služba	Cena bez DPH za 1 hodinu
1	plánované servisní výkony, které jsou provedeny mimo pracovní dobu tj. 5x9 = pracovní dny, 7-16 hodin	
2	lokalizace a odstranění poruch nebo škod, které vznikly neodbornou obsluhou, nebo jinými důvody nezaviněnými Poskytovatelem	
3	Objednatelem požadované změny hardware	
4	reinstalace zařízení	
5	technicko-poradenská služba u Objednatele	
6	úvodní otestování a případné opravy při převzetí servisu zařízení, které již bylo v provozu	
7	práce při duplikování, kompilacích a generování softwarových produktů	
8	instalace zařízení 3. stran	
9	čistění zařízení	
10	čekací a cestovní doba, jízdné a cestovné pro servis zařízení na objednávku.	
CELKEM*:		16 284 Kč

*) Aritmetický součet cen na řádcích 1 - 10

VIII. Režim poskytování Dodatkových služeb

Reakce: 3rd NBD
Termín: dle dohody
Časové pokrytí: 5x9 = pracovní dny

IX. Kontaktní osoby:



X. Pravidla pro komunikaci Objednatele a Poskytovatele při poskytování Dodatkových služeb:

- Objednatel zašle objednávku Dodatkových služeb na kontaktní e-mailovou adresu Poskytovatele uvedenou v kap. III výše.
- Přijetí objednávky potvrdí Poskytovatel Objednateli e-mailem s uvedením času obdržení objednávky a to nejpozději ve lhůtě „reakce“ uvedené v kap. II výše.
- V případě, že Poskytovatel nebude schopen službu poskytnout v termínu dle kap. II výše ani v termínu požadovaném Objednatelem na objednávce, je třeba, aby Poskytovatel nejpozději v termínu „reakce“ dle kap. II výše navrhnul e-mailem Objednateli další postup a Objednatel k navrženému postupu musí bez zbytečného odkladu e-mailem napsat svoje stanovisko.

XI. Smluvní pokuta za nedodržení lhůt:

- | | |
|---------|--|
| Reakce: | 0,01 % z ceny objednávky za každou započatou hodinu prodlení |
| Oprava | 0,1 % z ceny objednávky za každý započatý den prodlení |

