



SMLOUVA O DÍLO

uzavřená podle zákona č. 89/2012 Sb., občanský zákoník, ve znění pozdějších předpisů
(dále jen „Občanský zákoník“)
pro realizaci zakázky „Milovice - odstranění staveb p.č. 1336, 1339, 1340“

Článek I.

Smluvní strany

Město Milovice

sídlo MěÚ: nám. 30. června 508, 289 23 Milovice - Mladá jednající: Lukášem Pilcem, starostou města

IČ: 002 39 453, DIČ: CZ00239453 osoby oprávněné k jednání:

ve věcech smluvních a komerčních: XXXXXXXXXXXXX, starosta města

ve věcech technických: XXXXXXXXXXXXX, vedoucí oddělení investic a rozvoje bankovní spojení:

XXXXXXXXXXXXXXXXXX

(dále jen „objednatel“)

a

PB SCOM s.r.o.

sídlo: **Radniční 28, 753 01 Hranice**

registrace: 5. 5. 1998 IČ: 25397087, DIČ: CZ25397087 jednající: Jiří Pavlišník, jednatel osoby oprávněné

k jednání: ve věcech smluvních a komerčních: XXXXXXXXXXXXX, zmocněnec ve věcech technických:

XXXXXXXXXX, vedoucí úseku demolic

XXXXXXXXXX, stavbyvedoucí

bankovní spojení: XXXXXXXXXXXXX

ČSOB a.s.

číslo účtu: XXXXXXXXXXXXX

XXXXXXXXXXXX

tel. spojení: XXXXXXXXXXXXXXXXX

(dále jen „zhotovitel“)

společně též jako „smluvní strany“ uzavírají dnešního dne měsíce a roku tuto smlouvu.

Uvedení zástupci obou smluvních stran prohlašují, že jsou oprávněni tuto smlouvu podepsat a k platnosti smlouvy není třeba podpisu jiné osoby

Článek II.

Úvodní ustanovení

2.1 Podklady k uzavření smlouvy:

- a) Zadávací podmínky objednatele (jako zadavatele) tj. Výzva k podání nabídky na plnění zakázky ze dne 30. 09. 2019 (včetně jejích příloh), zadané ve zjednodušeném podlimitním řízení na stavební práce s názvem „**Milovice - odstranění staveb p.č. 1336, 1339, 1340**“ (dále jen „veřejná zakázka“),
- b) Nabídka zhotovitele (jako účastníka) ze dne 30. 09. 2019 (dále jen „nabídka“) podaná v zadávacím řízení veřejné zakázky uvedené pod písm. a),
- c) Oznámení objednatele (jako zadavatele) o výběru dodavatele, ze dne 15. 11. 2019, v zadávacím veřejné zakázky uvedené pod písm. a),

d) Objednatel tímto potvrzuje, že uzavření této smlouvy schválila Rada města Milovice, jako zadavatel, na svém jednání č. 37/2019 dne 13. 11. 2019, usnesením č. 585/2019.

-Článek III.

Předmět díla

3.1 Zhotovitel na svůj náklad, na své nebezpečí a svými silami provede pro objednatele zakázku nazvanou „**Milovice - odstranění staveb p.č. 1336, 1339, 1340**“ (dále také jen „dílo“) tj. odstranění (demolici) budov na pozemku v katastrálním území Milovice nad Labem parc.č. 1745/1, odstranění zpevněných ploch, patek po stožárech, rigolů a drobných staveb na pozemku parc.č. 1745/1 v rozsahu podle projektové dokumentace pro odstranění stavby „**Milovice - odstranění staveb p.č. 1336, 1339, 1340**“ zpracované společností KM Projekt, spol. s r.o., IČ 475 47 804, se sídlem V Zahrádkách 1536/8, 288 02 Nymburk, autorizace Ing. Jaroslav Kroupa, ČKAIT 0003037 a podle zhotovitelem oceněného Výkazu výměr, v souladu s:

- Rozhodnutím o **odstranění stavby** ze dne **14. 8. 2019** vydaným Městským úřadem v Milovicích, **Stavebním úřadem, č. j.: SÚ/8754/2019/Lan**, kterým je odstranění stavby povoleno (nabytí právní moci dne 19. 8. 2019),
- Závazným stanoviskem k záměru odstranění staveb „Milovice - odstranění staveb p.č. 1336, 1339, 1340“ vydaným Odborem životního prostředí MěÚ Lysá nad Labem pod čj. MULNL-ŽP/13497/2019/Sam/60/OŽP, ze dne 25. 4. 2019,

Zhotovitel bere na vědomí, že součástí povinností při plnění díla je i spolupráce s technickým dozorem objednatele (dále jen „TDO“) a koordinátorem bezpečnosti a ochrany zdraví při práci na staveništi (dále jen koordinátor „BOZP“).

í.

3.2 Zhotovitel přijímá podklady uvedené v odst. 3.1 tohoto článku jako dostatečné pro provedení díla, a souhlasí s nimi.

3.3 Zhotovitel bere na vědomí, že nejpozději 8 dní před zahájením prací na staveništi, tj. zahájením demoličních prací bude zadavatelem určeného koordinátora BOZP informovat o rizicích vznikajících při pracovních nebo technologických postupech, které zvolil a bude koordinátorovi poskytovat součinnost pro plnění jeho úkolů po celou dobu svého zapojení do přípravy a realizace stavby, zejména mu včas předávat informace a podklady potřebné pro zhotovení Plánu BOZP (dále jen „plán“) a jeho případných změn, brát v úvahu podněty a pokyny koordinátora BOZP, zúčastňovat se zpracování plánu, tento plán dodržovat, zúčastňovat se kontrolních dnů a postupovat podle dohodnutých opatření, a to v rozsahu, způsobem a ve lhůtách uvedených v plánu.

3.4 Objednatel se zavazuje zaplatit za zhotovení díla sjednanou smluvní cenu jako nejvýše přípustnou dle nabídky zhotovitele.

3.5 Dojde-li při realizaci předmětu díla k jakýmkoliv změnám, doplňkům nebo rozšíření předmětu díla na základě požadavků objednatele, je objednatel povinen zhotoviteli předat soupis těchto změn, (a to i zápisem do stavebního deníku). Zhotovitel soupis prací ocení podle jednotkových položek použitých pro návrh ceny díla v nabídce. Pokud nejsou položky v nabídce uvedeny, tak podle cen dle ceníků ÚRS Praha, a.s., nejsou-li tyto položky obsaženy v ceníku ÚRS tak podle cen zhotovitele. O těchto změnách uzavřou obě strany Dodatek ke smlouvě, ve kterém dohodnou i případnou úpravu termínu předání díla. Zhotovitel je povinen upozornit objednatele v případě, že jím navržené změny zhoršují kvalitu díla.

3.6 Za součást díla je považováno také:

- organizování pravidelných kontrolních dnů provádění demoličních prací, přičemž z každého kontrolního dne bude proveden písemný záznam,
- pořízení fotodokumentace: stávajícího stavu před zahájením demoličních prací, v průběhu jejich provádění a po jejich dokončení.

3.7 Zhotovitel je povinen zajistit a financovat veškeré případné poddodavatelské práce nutné k řádnému provedení demoličních prací.

Článek IV.

Podstatné technické a kvalitativní parametry garantované zhotovitelem

4.1 Demoliční práce budou prováděny v souladu s platnými právními předpisy (zákony a vyhláškami), státními normami (ČSN) a technickými normami (TN). Zhotovitel potvrzuje, že se v plném rozsahu seznámil s rozsahem a povahou díla, že jsou mu známy veškeré technické, kvalitativní a jiné podmínky nezbytné k realizaci díla, a že disponuje takovými kapacitami a odbornými znalostmi, které jsou k provedení díla nezbytné.

4.2 Z hlediska nakládání s odpady vzniklými při provádění demoličních prací budou dodrženy požadavky uvedené v Závazném stanovisku, vydaného Odborem životního prostředí MěÚ Lysá nad Labem pod čj. MULNL-ŽP/13497/2019/Sam/60/OŽP, ze dne 25. 4. 2019. ¹

4.3 Zhotovitel přebírá zodpovědnost za provozování zdroje znečišťování ovzduší ve smyslu požadavků zákona 201/2012 Sb., o ochraně ovzduší, ve znění pozdějších předpisů.

4.4 Veškerá případná manipulace se závadnými látkami musí být prováděna tak, aby bylo zabráněno nežádoucímu úniku závadných látek do půdy nebo jejich nežádoucímu smísení s odpadními nebo srážkovými vodami.

4.5 Nedodržení podmínek a postupů dle ČSN, technických norem (TN) a ostatních závazných předpisů (zákonů a vyhlášek), jakož i postupů i závazků zhotovitele plynoucích z této smlouvy, opravňuje objednatele odstoupit od smlouvy, čímž není dotčeno právo na náhradu škody. Zhotovitel nese za každé takové porušení plnou odpovědnost.

Článek V.

Místo a termíny plnění díla

5.1 Místem plnění jsou objekty (každý s vlastním st.p.č. 1336, 1339, 1340) umístěné v rámci pozemku p.č. 1745/1 v okrajové nezabydlené části města v blízkosti ulice Ostravská, vše v k.ú. Milovice nad Labem.

5.2 Předpokládaný termín plnění zakázky je **září 2019 až únor 2020** s protokolárním předáním a převzetím staveniště do 1 měsíce od nabytí účinnosti smlouvy, vlastní zahájení prací pak nejpozději do jednoho týdne od předání a převzetí staveniště.

5.3 Požadovaný termín dokončení plnění díla nejpozději do **6 měsíců** od zahájení prací, protokolárním předáním a převzetím pozemků po provedení demoličních prací, včetně předání a převzetí všech dokladů týkajících nakládání s odpady vzniklých při provádění demoličních prací.

5.4 Nezahájí-li zhotovitel práce do 2 týdnů po sjednaném termínu zahájení, je objednatel oprávněn od smlouvy odstoupit. To neplatí, nastanou-li pro technologické postupy provádění demoličních prací

nevhodné klimatické podmínky. V tomto případě bude po souhlasu obou stran sjednán jiný termín zahájení demoličních prací.

5.5 Pokud zhotovitel připraví dílo k předání objednateli před sjednaným termínem ukončení prací dle tohoto článku, zavazuje se objednatel převzít dílo i v tomto nabídnutém zkráceném termínu.

5.6 Objednatel se zavazuje, že dokončené dílo bez vad a nedodělků převezme a zaplatí za jeho zhotovení sjednanou cenu dle čl. VI. této smlouvy.

Článek VI.

Cena díla

6.1 Cena za zhotovení díla dle článku III. této smlouvy je stanovena podle nabídky zhotovitele, s tím, že se smluvní strany dohodly, že veškerý materiál získaný při provádění demoličních prací si ponechá zhotovitel.

6.2 Cena se stanovuje jako nejvýše přípustná dle zadávacích podmínek a nabídky a musí obsahovat ocenění všech položek a činností nutných k řádnému splnění díla.

6.3 Cena díla

Cena bez DPH:	3 913 934 Kč
DPH 21 % (z celkové ceny bez DPH):	821 926 Kč
Celková cena včetně DPH:	4 735 860 Kč

slovy: čtyřmilióny sedm set čtyřicet pět tisíc osm set šedesát Kč, včetně DPH

6.4 Změna nabídkové ceny je možná pouze v případě, že v průběhu realizace díla dojde k zákonné změně sazby DPH. V takovém případě bude zhotovitel fakturovat částku s upravenou sazbou DPH za plnění poskytnutá ode dne účinnosti takové změny.

6.5 Jiné překročení Ceny je přípustné jen, dojde-li při realizaci předmětu díla ke změnám popsaným v čl. III., odst. 3.5 této smlouvy.

Článek VII.

Financování, placení, sankce

7.1 Objednatel prohlašuje, že má zajištěno financování na zhotovení díla smlouveného touto smlouvou po celou dobu plnění.

7.2 Objednatel neposkytne zhotoviteli žádnou zálohu.

7.3 Smluvní strany se dohodly na bezhotovostním placení z účtu objednatele na účet zhotovitele.

7.4 Obě smluvní strany se dohodly, že objednatel uhradí zhotoviteli veškeré faktury až do výše 95% sjednané ceny, včetně DPH. Zbývající část, tj. 5% ze sjednané ceny, včetně DPH, uhradí objednatel zhotoviteli po odstranění případných vad a nedodělků nebránícím převzetí pozemků po provedení demoličních prací. Pozastávku objednatel uvolní v okamžiku předání díla bez vad a nedodělků.

7.5 Jednotlivé faktury budou obsahovat náležitosti účetního a daňového dokladu ve smyslu zákona č. 235/2004 Sb., o dani z přidané hodnoty, ve znění pozdějších právních předpisů nebo jiných platných právních předpisů. Na faktuře bude dále uvedena doba splatnosti, přílohy faktury apod.

7.6 Objednatel uhradí fakturu zhotoviteli nejpozději do **15 dnů** po jejím obdržení, přičemž za úhradu se považuje termín odepsání peněžních prostředků z účtu objednatele ve prospěch účtu zhotovitele.

7.7 Zhotovitel předloží objednateli před vystavením faktury soupis skutečně provedených prací, který bude odsouhlasený technickým dozorem objednatele (TDO) a po jeho odsouhlasení objednatel vystaví fakturu, jejíž nedílnou součástí musí být odsouhlasený soupis skutečně provedených prací. Bez tohoto soupisu je faktura neplatná.

7.8 Nedojde-li mezi oběma stranami k dohodě při odsouhlasení množství nebo druhu provedených prací, je zhotovitel oprávněn fakturovat pouze práce, u kterých nedošlo k rozporu. Pokud bude faktura zhotovitele obsahovat i práce a dodávky, které nebyly objednatel odsouhlaseny, je objednatel oprávněn uhradit pouze tu část faktury, se kterou souhlasí nebo fakturu vrátit. Na zbývající část faktury nemůže zhotovitel uplatňovat žádné majetkové sankce vyplývající z peněžitého dluhu objednavatele.

7.9 Dojde-li ze strany objednatele k prodlení při úhradě faktury, je objednatel povinen zaplatit zhotoviteli smluvní pokutu ve výši **0,05% z dlužné částky** za každý i započatý den prodlení.

7.10 Dojde-li ze strany zhotovitele k prodlení oproti termínu dokončení díla, je zhotovitel povinen zaplatit objednateli smluvní pokutu ve výši **5 000,00 Kč** za každý i započatý den prodlení.

7.11 Smluvní strany se dohodly, že v případě, že objednateli vznikne nárok na zaplacení smluvní pokuty, bude příslušná částka započtena oproti fakturované ceně díla. Započtení může být objednatel provedeno na fakturovanou cenu díla i na jakýkoliv jiný závazek vzniklý zhotoviteli vůči objednateli po uzavření této smlouvy.

Článek VII.

Vady a záruky

8.1 Zhotovitel poskytuje záruku, za případný pokles terénu v místě po odstranění podzemních částí budov (základů), v délce trvání **dvaceti čtyř měsíců**. Záruka se počítá ode dne předání a převzetí pozemků po provedení demoličních prací, respektive po odstranění případných vad nebránícím převzetí pozemků po provedení demoličních prací. Po tuto dobu zhotovitel odpovídá za vady, které objednatel zjistil.

8.2 Objednatel je povinen vady písemně reklamovat a tyto doručit (poštou, e-mailem, osobně nebo datovou schránkou) u zhotovitele bez zbytečného odkladu po jejich zjištění. V reklamaci musí být vady popsány a uvedeno, jak se projevují a požadovaný termín jejich odstranění. Dále v reklamaci může objednatel uvést své požadavky, jakým způsobem požaduje vadu odstranit nebo zda požaduje finanční úhradu.

8.3 Reklamaci lze uplatnit nejpozději do posledního dne záruční lhůty, přičemž i reklamace odeslaná objednatelem v poslední den záruční lhůty se považuje za včas uplatněnou.

8.4 Zhotovitel je povinen odstranit reklamovanou vadu do objednatelům přiměřeně vzhledem k charakteru vady určeného termínu, a to i v případě, že reklamaci neuznává. Pokud tak neučiní, je povinen uhradit objednateli smluvní pokutu ve výši **1 000,00 Kč** za každý den prodlení až do jejího odstranění. Tímto však není dotčeno ustanovení § 2913/1 Občanského zákoníku. Náklady na odstranění reklamované vady nese zhotovitel i ve sporných případech, až do rozhodnutí soudu. V případě povětrnostních podmínek, které nedovolují vadu odstranit, bude odstraněna v nejbližším termínu při povětrnostních podmínkách, které její odstranění umožní.

8.5 Po odstranění reklamované vady vyzve písemně zhotovitel objednatele k převzetí odstraněné reklamované vady, o čemž vyhotoví zápis, ze kterého bude zřejmé, zda je reklamovaná vada odstraněna a termín jejího odstranění, což zhotovitel potvrdí svým podpisem.

8.6 Neodstraní-li zhotovitel reklamovanou vadu v určeném termínu, je objednatel oprávněn zadat její odstranění třetí osobě. Veškeré takto vzniklé náklady uhradí objednateli zhotovitel.

8.7 Zhotovitel neodpovídá za vady, které vznikly v důsledku nesprávných pokynů či podkladů, nebo požadavků objednatele. V takovém případě je povinen, na základě požadavku objednatele vadu odstranit, a to na náklady objednatele.

8.8 Zhotovitel prohlašuje, že má uzavřenou pojistnou smlouvu, jejímž předmětem je pojištění vůči škodám, způsobených jeho činnostmi třetím osobám, s výší plnění **min. 1 mil. Kč**.

Článek IX.

Stavební deník

9.1 Zhotovitel je povinen vést v souladu s § 157, zákona č. 183/2006 Sb., stavební zákon, ve znění pozdějších právních předpisů, ode dne převzetí staveniště o pracích, které provádí, stavební deník. Do něj je povinen zapisovat údaje o časovém postupu prací, jejich jakosti, zdůvodnění odchylek prováděných prací od projektové dokumentace, denní údaje o počtu a profesní skladbě pracovníků, údaje o venkovních a vnitřních teplotách, pokud jsou pro provedení díla rozhodné apod. Povinnost vést stavební deník končí předáním a převzetím díla.

9.2 Veškeré listy stavebního deníku musí být očíslovány.

9.3 Zápisy do stavebního deníku čitelně zapisuje a podepisuje stavbyvedoucí vždy ten den, kdy byly práce provedeny nebo kdy nastaly okolnosti, které jsou předmětem zájmu. Mezi jednotlivými záznamy nesmí být vynechána volná místa. Mimo stavbyvedoucího může do stavebního deníku provádět potřebné záznamy pouze objednatel, popřípadě jím pověřený zástupce (TDO, koordinátor BOZP), zpracovatel projektové dokumentace nebo příslušné orgány státní správy.

9.4 Objednatel, resp. TDO je povinen sledovat obsah deníku a k zápisům připojovat své stanovisko. Během pracovní doby musí být deník na stavbě trvale přístupný. V případě nedostupnosti stavebního deníku během plnění díla je zástupce objednatele oprávněn účtovat smluvní jednorázovou pokutu ve výši 500,00 Kč za každý případ.

9.5 Nesouhlasí-li zhotovitel stavby se zápisem, který učinil objednatel nebo jím pověřený zástupce (TDO), případně zpracovatel projektu, do stavebního deníku, musí k tomuto zápisu připojit svoje stanovisko nejpozději do tří (3) pracovních dnů, jinak se má za to, že s uvedeným zápisem souhlasí.

9.6 Zhotovitel je povinen upozornit na jakékoliv vzniklé situace, které mohou ohrozit předmět provádění díla, jeho průběh, popř. termín splnění díla či jiné náležitosti touto smlouvou sjednané, zápisem do stavebního deníku, o čemž neprodleně informuje objednatele. Objednatel, resp. TDO je povinen tuto situaci řešit bez zbytečného odkladu ihned poté, co se o tomto prokazatelně dozvěděl a o výsledném rozhodnutí pořídít zápis do stavebního deníku.

9.7 Objednatel, resp. TDO je povinen vyjadřovat se k zápisu ve stavebním deníku, učiněným zhotovitelem, nejpozději do pěti (5) pracovních dnů.

9.8 Zápisy ve stavebním deníku se nepovažují za změnu smlouvy, ale slouží jako podklad pro vypracování případných doplňků a změn smlouvy formou jejích Dodatků.

Článek X.

Staveniště

10.1 Staveništěm se rozumí prostor určený projektovou dokumentací nebo jiným dokumentem, popřípadě dohodou mezi objednatelem a zhotovitelem, pro provádění demolice a umístění zařízení staveniště.

10.2 Nejpozději do 15 dnů po odevzdání a převzetí pozemků po provedení demoličních prací je zhotovitel povinen vyklidit staveniště. Pokud staveniště v dohodnutém termínu nevyklidí je objednatel oprávněn fakturovat zhotoviteli smluvní pokutu ve výši **1 000,00 Kč** za každý den, a to až do dne vyklizení staveniště.

Článek XI.

Provádění díla

11.1 Zhotovitel v plné míře zodpovídá za ochranu zdraví všech osob v prostoru staveniště tj. místě provádění demoličních prací a zabezpečí jejich vybavení ochrannými pracovními pomůckami. Dále se zhotovitel zavazuje dodržovat hygienické předpisy a platné právní předpisy pro ochranu životního prostředí a vyhlášky státní správy či samosprávy, spolupracuje s koordinátorem BOZP při sestavování plánu BOZP a dbá pokynů koordinátora BOZP.

11.2 Zhotovitel je povinen při realizaci díla dodržovat veškeré ČSN, technické normy (TN) a bezpečnostní předpisy, veškeré zákony a jejich prováděcí vyhlášky, které se týkají jeho činnosti. Pokud porušením těchto předpisů vznikne jakákoliv škoda, nese veškeré vzniklé náklady s odstraněním škody, nebo jejích následků zhotovitel.

11.3 Pokud činností zhotovitele dojde ke způsobení škody objednateli nebo jiným subjektům, je zhotovitel povinen bez zbytečného odkladu tuto škodu na vlastní náklady odstranit a není-li to možné, tak finančně uhradit.

Článek XII.

Předání díla

12.1 Zhotovitel je povinen písemně oznámit objednateli nejpozději do pěti (5) pracovních dnů předem, kdy budou demoliční práce dokončeny. Objednatel je pak povinen nejpozději do tří (3) pracovních dnů od termínu stanoveného zhotovitelem zahájit přejímající řízení.

12.2 Zhotovitel je povinen připravit a doložit u přejímajícího řízení veškeré doklady, zejména:

- všechny doklady týkající se nakládání s odpady vzniklými při provádění demoličních prací
- stavební deník.

12.3 V průběhu přejímajícího řízení pořídí objednatel zápis, ve kterém se mimo jiné uvede i soupis případných vad a nedodělků, pokud budou zjištěny, spolu s termínem jejich odstranění.

Článek XIII.

Změny smlouvy

13.1 Tuto smlouvu lze měnit pouze písemnými Dodatky, označenými vzestupnou číselnou řadou, podepsanými oprávněnými zástupci obou smluvních stran. Jiné zápisy, protokoly apod. se za změnu ustanovení smlouvy nepovažují.

13.2 Nastanou-li u některých ze smluvních stran skutečnosti bránící řádnému plnění této smlouvy, je povinna to ihned bez zbytečných odkladů oznámit druhé straně a vyvolat jednání oprávněných zástupců smluvních stran.

Článek XIV.

Závěrečná ustanovení

14.1 Zhotovitel bere na vědomí, že v souladu s ustanovením § 2 písm. e) zákona č.320/2001 Sb., o finanční kontrole ve veřejné správě a o změně některých zákonů (zákon o finanční kontrole), ve znění pozdějších právních předpisů, se stává osobou povinnou spolupůsobit při výkonu finanční kontroly prováděné v souvislosti s úhradou prací a dodávek z veřejných výdajů nebo veřejných fondů.

14.2 Touto smlouvou neupravené smluvní vztahy se řídí příslušnými ustanoveními občanského zákoníku v platném znění.

14.3 Objednatel i zhotovitel mohou vypovědět tuto smlouvu v souladu s příslušnými ustanoveními

občanského zákoníku v platném znění.

14.4 Objednatel oprávněn odstoupit od této smlouvy. Odstoupením od smlouvy objednatele dle tohoto článku smlouvy nevzniká nárok zhotovitele na jakoukoliv náhradu vzniklých nákladů či škod, ani nárok na jakoukoliv smluvní pokutu.

14.5 Tato smlouva je vyhotovena ve čtyřech (4) stejnopisech s platností originálu, z nichž objednatel obdrží tři (3) vyhotovení a zhotovitel jedno (1) vyhotovení.

14.6 Tato smlouva nabývá platnosti dnem podpisu oběma smluvními stranami a účinnosti jejím zveřejněním v Registru smluv (smlouvy.gov.cz).

i

14.7 Obě smluvní strany prohlašují, že se podrobně seznámily s celým textem této smlouvy, který je jim jasný a srozumitelný a na důkaz toho, že je její obsah projevem jejich pravé a svobodné vůle a toho, že je uzavírána určitě a vážně, nikoli v tísní nebo pod nátlakem, připojují níže své vlastnoruční podpisy.

14.8 Nedílnou součástí této smlouvy jsou přílohy:

- Příloha č. 1 - Harmonogram prací
- Příloha č. 2 - Soupis stavebních prací, dodávek a služeb s výkazem výměr - položkový rozpočet
- Příloha č. 3 - Doklad o pojištění své odpovědnosti za škody způsobené třetí osobě v souvislosti s prováděním díla dle této smlouvy
- Příloha č. 4 - Projektová dokumentace
- Příloha č. 5 - Rozhodnutí o odstranění stavby

04 12. 2019

V Milovicích dne

V Hranicích dne 16.12.2019

objednatel

zhotovitel

Město Milovice

PB SCOM s.r.o.

starosta města

zmocněnec společnosti

PLNA MOC

Zmocnitel:

PB SCOM s.r.o.

IČ: 25397087

Sídlo: Hranice I - město,

Radniční 28, PSČ 753 01

OR Krajský soud Ostrava sp.zn. C 18505

Za právníckou osobu jedná:

Jiří Pavlišťík, jednatel

Zmocněnec:

Ing. Lukáš Soviar

XXXXXXXXX

XXXXXXXXXXXXX

Zmocnitel uděluje tuto plnou moc zmocněnci pro zastupování zmocněnce jako zájemce (uchazeče, dodavatele) o veřejné zakázky a při zadávacích řízeních podle zákona č. 134/2016 Sb., v platném znění (dále jen „Zákon“).

Zmocněnec je oprávněn za zmocnitele v souladu se Zákonem zejména přebírat písemnosti, přebírat zadávací dokumentaci, podepisovat a podávat nabídky, je oprávněn k podpisu bankovní záruky do soutěže, prokazovat splnění kvalifikace, podávat námítky, dávat podněty nebo návrhy na zahájení řízení o přezkoumání úkonů zadavatele a činit všechny další právní úkony vůči zadavateli a vůči Úřadu pro ochranu hospodářské soutěže.

Tato plná moc **opravňuje** zmocněnce, aby za zmocnitele uzavřel i smlouvu o dílo.

Zmocněnec je oprávněn ustanovit si další zástupce, a pokud jich ustanoví více, každý z nich je oprávněn jednat samostatně.

Ing. Lukáš Soviar - přijímá udělenou plnou moc.

Dopravní stavby inženýrské
stavby

PB SCOM s.r.o.

Vodní stavby

Ekologické stavby

Speciální demoliční práce

Radniční 28, 753 Ol Hranice

XXXXXXXXXXXXXX

www.pbscom.cz

XXXXXXXXXXXXXX

IČ: 25397087 DIČ: CZ25397087

HARMONOGRAM PRACÍ

STAVBA: Milovice-odstranění staveb p.č. 1336, 1339, 1340

Popis prováděných prací	zahájení prací											
	měsíc (obecně)											
	1		2		3		4		5		6	
týden	1	2	3	4	5	6	7	8	9	10	11	12
Milovice-odstranění staveb	•»											
SO 01 Odstranění stavby p.č. 1336												
Zemní práce												
Ostatní konstrukce a práce												
Přesun hmot HSV												
Průzkumné, geodetické a projektové práce												
Zařízení staveniště												
Ostatní náklady												
SO 02 Odstranění stavby p.č. 1339												
Zemní práce												
Ostatní konstrukce a práce												
Přesun hmot HSV												
Průzkumné, geodetické a projektové práce												
Zařízení staveniště												
Ostatní náklady												
SO 03 Odstranění stavby p.č. 1340												
Zemní práce												
Ostatní konstrukce a práce												
Přesun hmot HSV												
Průzkumné, geodetické a projektové práce												
Zařízení staveniště												
Ostatní náklady												

Datum: 30.9.2019

Vypracoval: Tomáš Černý

Výkaz výměr

Zakázka

Číslo zakázky	KM-19-11	
Zakázka	Milovice - odstranění staveb p.č. 1336, 1339, 1340	
Klasifikace		
Fáze	Příprava realizace	
Komentář		

Verze

Popis	
Komentář	

Firmy

Typ Firmy	PB SCOM s.r.o
Investor	Město Milovice

Uživatelé

Význam (funkce)

Jméno

Zakázka:
Milovice - odstranění staveb p.č. 1336,1339,1340
Popis

SO01: Odstranění stavby p.č. 1336

001: Zemní práce

009: Ostatní konstrukce a práce

099: Přesun hmot HSV

V01: Průzkumné, geodetické a projektové práce

V03: Zařízení staveniště

V09: Ostatní náklady

SO_02: Odstranění stavby p.č. 1339

001: Zemní práce

009: Ostatní konstrukce a práce

099: Přesun hmot HSV

V01: Průzkumné, geodetické a projektové práce

V03: Zařízení staveniště

V09: Ostatní náklady

SO03: Odstranění stavby p.č. 1340

001: Zemní práce

009: Ostatní konstrukce a práce

099: Přesun hmot HSV

V01: Průzkumné, geodetické a projektové práce

V03: Zařízení staveniště

V09: Ostatní náklady

Celkem (bez DPH)

DPH

DPH 21 % ze základny: 3 913 934

Celkem (včetně DPH)

Cena	DPH	Cena s DPH
------	-----	------------

1 573 565	330 449	1 904 014
319 567	67 109	386 676
413 981	86 936	500 917
807 017	169 474	976 490
5 000	1 050	6 050
18 000	3 780	21 780
10 000	2 100	12 100
1 518 635	318 913	1 837 549
349 302	73 353	422 655
413 533	86 842	500 375
722 800	151 788	874 588
5 000	1 050	6 050
18 000	3 780	21 780
10 000	2100	12 100
821 733	172 564	994 297
152 450	32 015	184 465
223 828	47 004	270 832
412 454	86 615	499 070
5 000	1 050	6 050
18 000	3 780	21 780
10 000	2 100	12 100

3 913 934

821 926
821 926

4 735 860

Poř. Typ Kód Popis MJ Výměra bez ztr. Ztratné Výměra Jedn. cena Cena

SO_01: Odstranění stavby p.č. 1336

1 573 565

001: Zemní práce

319 567

IT[H 00572472		losivo směr travní krajinná-rovinná		I kg I	69,0	69,0	90,00	6 210]
		300 * 0.0			u9,U -----			
2.	SP	113106242	Rozebrání vozovek ze silničních dílců se spárami zalitými cementovou maltou strojně pl přes 200 m2	m2	684,0	684,0	60,00	41 040
3.	SP	113107162	Odstranění podkladu z kameniva drceného tl 200 mm strojně pl přes 50 do 200 m2	m2	165,0	165,0	18,00	2 970
4.	SP	113107182	Odstranění podkladu živičného tl 100 mm strojně pl přes 50 do 200 m2	m2	165,0	165,0	35,00	5 775
5.	SP	113107211	Odstranění podkladu z kameniva těžného tl 100 mm strojně pl přes 200 m2	m2	252,8	252,8	15,00	3 792
		kap. chodní k: (1 12, 3 *, +14, 1 * 2) *						
6	SP	113107212	Odstranění podkladu z kameniva těžného tl 200 mm strojně pl přes 200 m2	m2	684,0	684,0	20,00	13 680
7	SP	170001R01	Nákup a dovoz zeminy vhodné pro založení lučního trávníku	m3	1 150,0	1 150,0	120,00	138 000
		jpO-^O, 5] 150,0				
8	SP	171203111	Uložení a hrubé rozhrnutí výkopku bez zhuštění v rovině a ve svahu do 1:5	m3	1 150,0	1 150,0	40,00	46 000
9	SP	181111111	Plošná úprava terénu do 500 m2 zemina tř 1 až 4 nerovnosti do 100 mm v rovině a svahu do 1:5	m2	2 300,0	2 300,0	8,00	18 400
10.	SP	181202301	Úprava pláně na násypch bez zhuštění	m2~"	2 300,0	2 300,0	9,00	20 700
11	SP	181411121	Založení lučního trávníku výsevem plochy do 1000 m2 v rovině a ve svahu do 1:5	m2	2 300,0	2 300,0	10,00	23 000

009: Ostatní konstrukce a práce

413 981

1	SP	961044111	Bourání základů z betonu prostého stožary;0,8*0,8*1*4	m3	2,56	2,56	350,00	896
2	SP	981013412	Demolice budov zděných na MC nebo z betonu podíl konstrukci do 15 % těžkou mechanizací	m3	9 179,675	9 179,675	45,00	413 085
		1 -15 0 ' 5, 9 + +14 3,12 , "5+4 2 * 2 , 5		9 090,5				
		základy; ((50, 7 4 ' 2 + 11,4 5 + 0, ■•15+51,41*2 + 12, 5 + 9, 66'3+ 2> 2 + 4, 7 + 1,5o'2 + 7 ,11+2,69+7,6 + 10,35)*0, 6'0, 5)		89,175				

099: Přesun hmot HSV

807 017

1.	SP I	997013509	Příplatek k odvozu suti a vybouraných hmot na skládku ZKD 1 km přes 1 km	t	42 243,446	42 243,446	4,00	168 974
			3017,309X4		42 243,446			
2	SP	997013511	Odvoz suti a vybouraných hmot z meziskládky na skládku do 1 km s naložením a se složením	t	3 017,39	3 017,39	40,00	120 696

Poř.	Typ	Kód	Popis	MJ	Výměra bez ztr.	Ztratné	Výměra	Jedn. cena	Cena
3.	SP	997013831	Poplatek za uložení na skládce (skládkovné) stavebního odpadu dle kód odpadu	t	3 017,389		3 017,389	135,00	407 348
4	SP	997013R01	Vyklizení a odvoz komunál, odpadů vč.jejich ekologické likvidace	m3	50,0	-	50,0	2 200,00	110 000
V01: Průzkumné, geodetické a projektové práce									5 000
1	ON	011503000	Dodavatel ověří vyjádření správců a případně zajistí vytýčení sítí v součinnosti se správci sítí	Kč	1,0		1,0	5 000,00	5 000

V03: Zařízení staveniště

1	ON	030001000	Zařízení staveniště	Kč	1,0	-	1,0	10 000,00	10 000
2.	ON	034103000	Zajištění (oplocení) staveniště	Kč	1,0	-	1,0	8 000,00	8 000

V09: Ostatní

1	ON	090001000	Ostatní náklady (kupř ochrana veř komunikace opatření proti prašnosti, průběžný úklid atp.)	Kč	1,0	-	1,0	10 000,00	10 000
---	----	-----------	---	----	-----	---	-----	-----------	--------

SO_02: Odstranění stavby p.č. 1339

1 518 635

001: Zemní práce

349 302

1.	H	I00572472	[osivo směs travní krajinná-rovinná	kg	69,0	-	69,0		6210]
2	SP	113106242	Rozebrání vozovek ze silničních dílců se spárami zalitými cementovou maltou strojně pl přes 200 m2	m2	845,0	-	845,0	60,00	50 700
3.	SP	113107162	Odstranění podkladu z kameniva drceného tl 200 mm strojně pl přes 50 do 200 m2	m2	160,0	-	160,0	18,00	2 880
4.	SP	113107182	Odstranění podkladu živичného tl 100 mm strojně pl přes 50 do 200 m2	m2	160,0	-	160,0	35,00	5 600
5.	SP	113107211	Odstranění podkladu z kameniva těžného tl 100 mm strojně pl přes 200 m2	m2	252,8		252,8	15,00	3 792
6.	SP	113107212	Odstranění podkladu z kameniva těžného tl 200 mm strojně pl přes 200 m2	m2	845,0	-	845,0	20,00	16 900
7.	SP	170001R01	Nákup a dovoz zeminy vhodné pro založení lučního trávníku	m3	1 230,0	-	1 230,0	120,00	147 600
8.	SP	171203111	Uložení a hrubé rozhrnutí výkopku bez zhutnění v rovině a ve svahu do 1:5	m3	1 230,0	-	1 230,0	40,00	49 200
9	SP	181111111	Plošná úprava terénu do 500 m2 zemina tř 1 až 4 nerovnosti do 100 mm v rovině a svahu do 1:5	m2	2 460,0	-	2 460,0	8,00	19 680
10	SP	181202301	Úprava pláně na násypech bez zhutnění	m2	2 460,0	-	2 460,0	9,00	22 140
11	SP	181411121	Založení lučního trávníku výsevem plochy do 1000 m2 v rovině a ve svahu do 1 5	m2	2 460,0	-	2 460,0	10,00	24 600

009: Ostatní konstrukce a práce

413 533

Poř.	Typ	Kód	Popis	IVU	Výměra bez ztr.	Ztrátě	Výměra	Jedn. cena	Cena
1.	SP	961044111	Bourání základů z betonu prostého :?tt át y; <J, H ' j, B * J *'	m3	1,28	-	1,28	350,00	448
2.	SP	981013412	Demolice budov zděných na MC nebo z betonu podíl konstrukcí do 15 % těžkou mechanizací 1 <3 5 0 * 5, 9 5 + 1 d 3, * 2,5 + 4:* 2,5 základy; ((50, 74 *■ .+11, 45 + 0, ■15 + 51,41*2112, 5 + 9, 6 6 * 3 + 2 ¹ + 4 , r- 1, 5 6 * 2 i / , J 1 +.:, Ö9+ 7 , ó-i 1 0, 35) ^ 0, 6 ^ 0, 5)	m3	9 179,675		9 179,675	45,00	413 085
					9 U90, 5				89,175
099: Přesun hmot HSV									722 800
1.	SP	997013509	Příplatek k odvozu sutí a vybouraných hmot na skládku ZKD 1 km přes 1 km	t	43 806,056		43 806,056	4,00	175 224
					3129,004*14		43 806,05b		
2.	SP	997013511	Odvoz sutí a vybouraných hmot z meziskládky na skládku do 1 km s naložením a se složením	t	3 129,005		3 129,005	40,00	125 160
3.	SP	997013831	Poplatek za uložení na skládce (skládkovné) stavebního odpadu dle kód odpadu	t	3 129,004		3 129,004	135,00	422 416
V01: Průzkumné, geodetické a projektové práce									5 000
1.	ON	011503000	Dodavatel ověří vyjádření správců a případně zajistí vytýčení sítí v součinnosti se správcí sítí	Kč	1,0		1,0	5 000,00	5 000
V03: Zařízení staveniště									18 000
1.	ON	030001000	Zařízení staveniště	Kč	1,0	-	1,0	10 000,00	10 000
2.	ON	034103000	Zajištění (oplocení) staveniště	Kč	1,0	-	1,0	8 000,00	8 000
V09: Ostatní náklady									10 000
1.	ON	090001000	Ostatní náklady (kupř. ochrana veř. komunikace, opatření proti prašnosti, průběžný úklid atp.)	Kč	1,0	-	1,0	10 000,00	10 000
SO_03: Odstranění stavby p.č. 1340 001:									821 733
Zemní práce									152 450
i 1.] H '00572472	losivo směs travní krajinná-rovinná			kg	45,72	-	45,72	90,00	4 115
1524*0,03					45,72				
2.	SP	113106242	Rozebrání vozovek ze silničních dílců se spárami zalitými cementovou maltou strojně pl přes 200 m2	m2	27,0	-	27,0	60,00	1 620
3.	SP	113107222	Odstranění podkladu z kameniva drceného tl 200 mm strojně pl přes 200 m2	m2	588,0	-	588,0	20,00	11 760
4.	SP	113107242	Odstranění podkladu živичného tl 100 mm strojně pl přes 200 m2	m2	588,0	-	588,0	30,00	17 640
5.	SP	113107211	Odstranění podkladu z kameniva těžného tl 100 mm strojně pl přes 200 m2	m2	166,84		166,84	15,00	2 503
					166,84				
	SP	113107152	Odstranění podkladu z kameniva těžného tl 200 mm strojně pl přes 50 do 200 m2	m2	27,0		27,0	35,00	945

Poř. Typ	Kód	Popis	MJ	Výměra bez ztr.	Ztracené Výměra	Jedn. cena	Cena
7. i	SP 170001R01	Nákup a dovoz zeminy vhodné pro založení lučního trávníku VII)9' 0, 5	m3	454,5	-	454,5	120,00 54 540,1
8.	SP 171203111	Uložení a hrubé rozhrnutí výkopku bez zhutnění v rovině a ve svahu do 1:5	m3	454,5	.	454,5	40,00 18 180
9.	SP 181111111	Plošná úprava terénu do 500 m2 zemina tř 1 až 4 nerovnosti do 100 mm v rovině a svahu do 1:5	m2	1 524,0	—	1 524,0	8,00 12 192
10.	SP 181202301	Úprava pláně na násypch bez zhutnění	m2	1 524,0		1 524,0	9,00 13716
11.	SP 181411121	Založení lučního trávníku výsevem plochy do 1000 m2 v rovině a ve svahu do 1:5	m2	1 524,0		1 524,0	10,00 15 240

009: Ostatní konstrukce a

223 828

1-SP	961044111	Bourání základů z betonu prostého stožary; 0, E1 * 0, U -1 ■ 4	m3	2,56		2,56	350,00 896
2.	SP 981013412	Demolice budov zděných na MC nebo z betonu podíl konstrukcí do 15 % těžkou mechanizací	m3	4 954,05	—	4 954,05	45,00 222 932

■ 1 a 5 5, 92
sa, 13

099: Přesun hmot HSV

412 454

1	SP 997013509	Příplatek k odvozu suti a vybouraných hmot na skládku ZKD 1 km přes 1 km 16 4 2, 6 5 9 * 1 4	t	22 997,226	—	22 997,226	4,00 91 989
2.	SP 997013511	Odvoz suti a vybouraných hmot z meziskládky na skládku do 1 km s naložením a se složením	t	1 642,659		1 642,659	40,00 65 706
3.	SP 997013831	Poplatek za uložení na skládce (skládkovné) stavebního odpadu dle kód odpadu	t	1 642,659	—	1 642,659	135,00 221 759
4.	SP 997013R01	Vyklizení a odvoz komunál, odpadů vč.jejich ekologické likvidace	m3	15,0		15,0	2 200,00 33 000

V01: Průzkumné, geodetické a projektové práce

5 000

1.ON	>011503000	Dodavatel ověří vyjádření správců a případně zajistí vytýčení sítí v součinnosti se správcí sítí	Kč	1,0	-	1,0	5 000,00 5 000
------	------------	---	----	-----	---	-----	----------------

V03: Zařízení staveniště

18 000

1	ON 030001000	Zařízení staveniště	Kč	1,0		1,0	10 000,00 10 000
2.	UDN 034103000	Zajištění (oplocení) staveniště	Kč	1,0	-	1,0	8 000,00 8 000

V09: Ostatní

10 000

1. ON	090001000	'Ostatní náklady (kupř. ochrana veř. komunikace, opatření proti prašnosti, i průběžný úklid atp.)	Kč	1,0	-	1,0	10 000,00 10 000
-------	-----------	--	----	-----	---	-----	------------------

CERTIFIKÁT O POJISTNÉM KRYTÍ K POJISTNÉ SMLOUVĚ

č. 3301 0473 18

Pojistitel: Colonnade Insurance S.A., se sídlem L-2350 Lucemburk, rue Jean Piret 1, Lucemburské velkovévodství, zapsaná v lucemburském Registre de Commerce et des Sociétés, registrační číslo B61605, jednající prostřednictvím
Colonnade Insurance S.A., organizační složka, se sídlem Na Pankráci 1683/127, 140 00 Praha 4, Česká republika, identifikační číslo 044 85 297, zapsaná v obchodním rejstříku vedeném Městským soudem v Praze, oddíl A, vložka 77229.
Praha 1, V Celnici 1031/4, PSČ 110 00, Česká republika

Korespondenční adresa: POTVRZUJE, že
PB SCOM s r.o. zapsána v obchodním rejstříku vedeném Krajským soudem v Ostravě, oddíl C, vložka 18505, IČ 253 97 087.

Pojistník/pojištěný:
je kryt pojištěním v následujícím rozsahu:

1. Pojistná doba

Pojištění vznikne dnem	24/03/2018	a je sjednáno na pojistnou dobu, která skončí dnem	23/ 03/ 2020
------------------------	------------	--	--------------

2. Rozsah a limity pojistného plnění

Celkový limit pojistného plnění pro POJIŠTĚNÍ ODPOVĚDNOSTI ZA ÚJMU VČ. ÚJMY ZPŮSOBENÉ VADNÝM VÝROBKEM

20 000 000 Kč	pro jednu pojistnou událost a za všechny pojistné události v průběhu pojistné doby
Sublimity	
20 000 000 Kč	OBECNÁ POVINNOST K NÁHRADĚ věcné škody a osobní újmy vč. újmy na zdraví vůči třetí osobě
2 000 000 Kč	POVINNOST K NÁHRADĚ věcné škody a osobní újmy vůči třetí osobě způsobené VÝROBKEM
20 000 000 Kč	POVINNOST K NÁHRADĚ FINANČNÍ ŠKODY

Základní spoluúčast pro pojištění ODPOVĚDNOSTI ZA ŠKODU a ODPOVĚDNOSTI ZA ŠKODU ZPŮSOBENOU VÝROBKEM

5 000 Kč	základní spoluúčast z každé pojistné události
----------	---

3. Územní rozsah pojištění

ČR + SK

Další podmínky pojištění, sublimity pojistného plnění a spoluúčasti jsou uvedeny v pojistné smlouvě.

V Praze dne 21.3.2018

Podpis:

Jméno: XXXXXXXXXX
Funkce: upisovatel

OoLONNAD



Colonnade Insurance S.A., organizační složka
Na Pankráci I 683/1 27, 140 00 Praha 4
IC 044 85 297, DIČ C2683"7 1 4a (033)

Doložka konverze do dokumentu obsaženého v datové zprávě

Tento dokument, který vznikl převedením vstupu v listinné podobě do podoby elektronické pod pořadovým číslem **124324522-266433-191126130601**, skládající se z **1** listů, se doslovně shoduje obsahem vstupu.

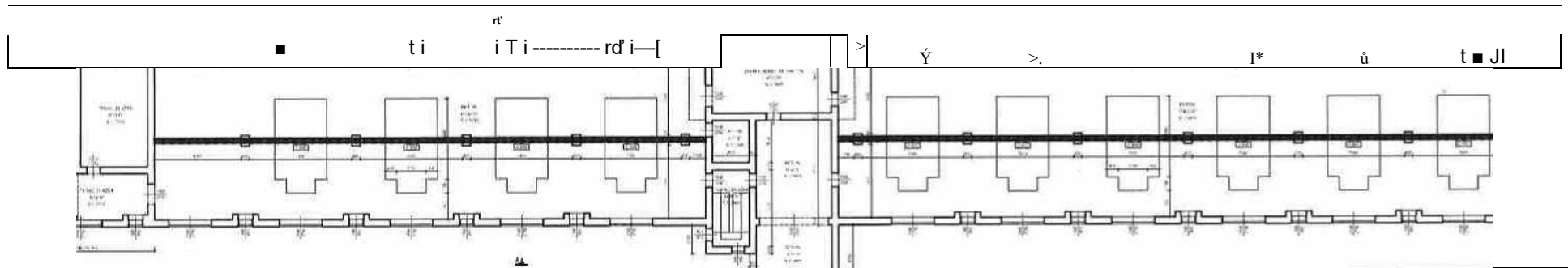
Vstup bez viditelného prvku.

Jméno a příjmení osoby, která konverzi provedla: **Jana Čechová**

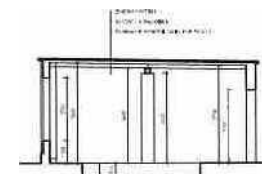
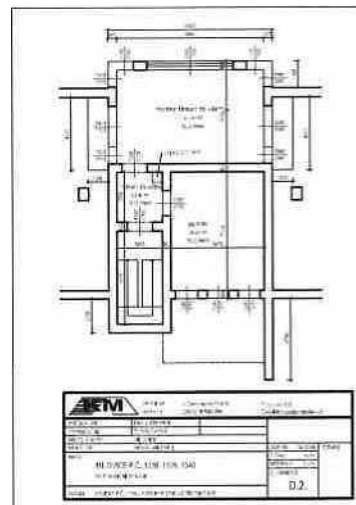
Vystavil: **Město Hranice**

Pracoviště: **Město Hranice**

V Hranicích dne 26.11.2019



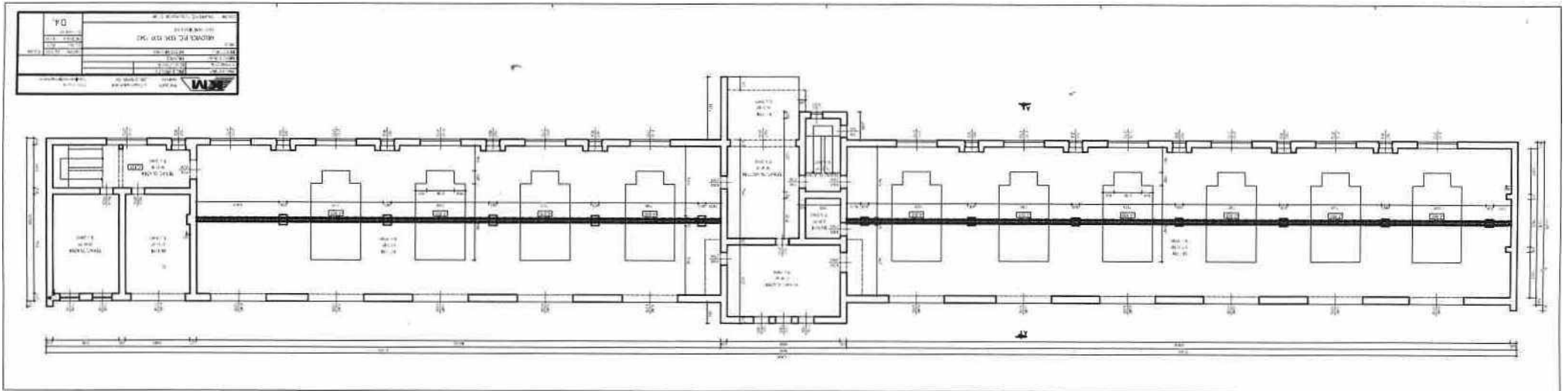
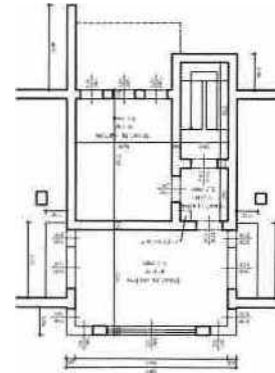
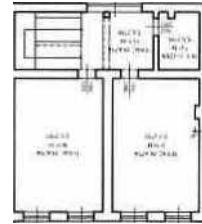
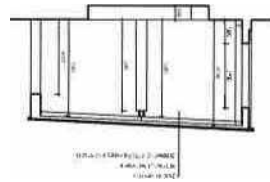
MUM-FI -J6 tki LW		
		DI



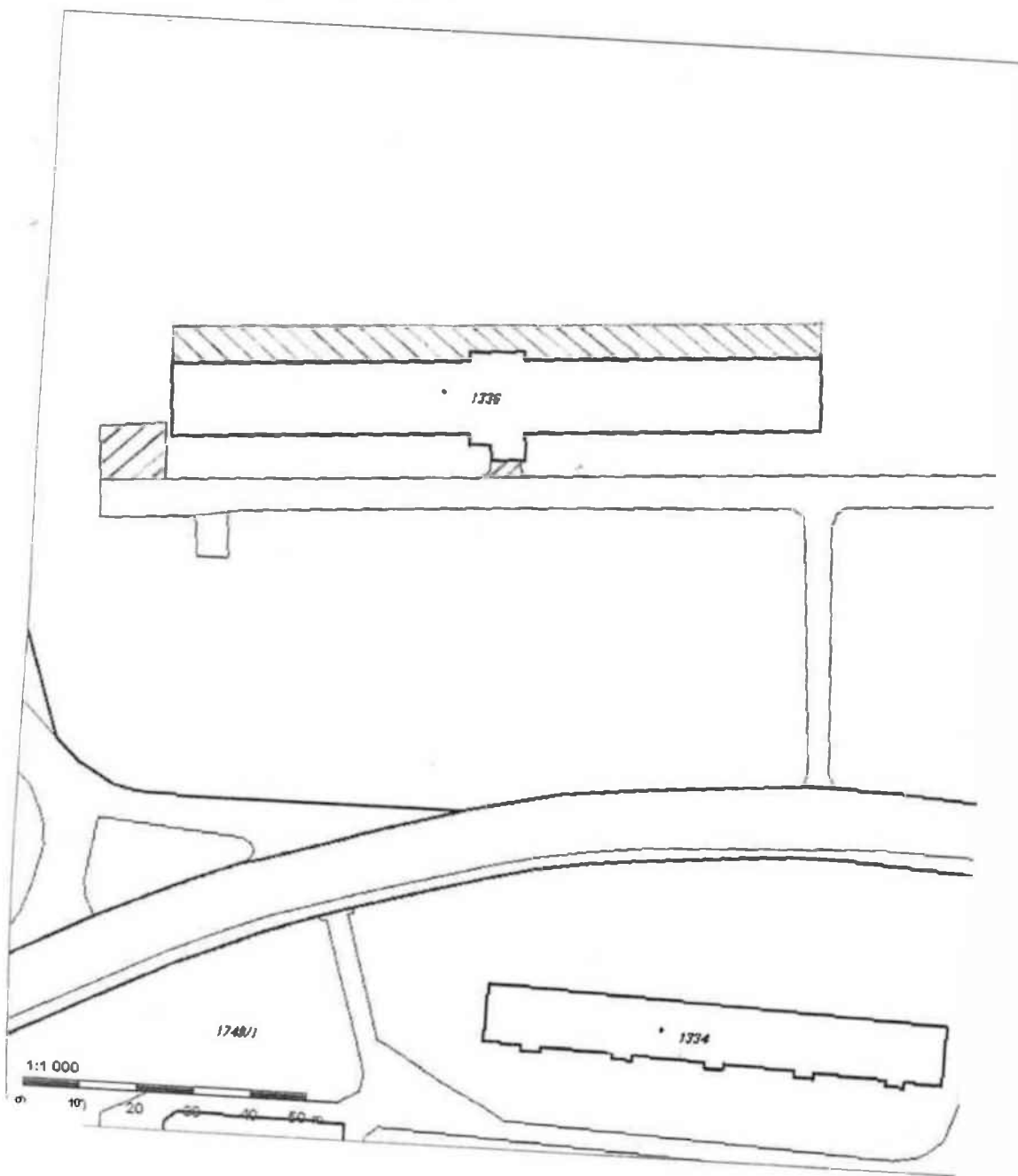
ir®		
MILOVICE 4- U* OB 1343		
		0.3

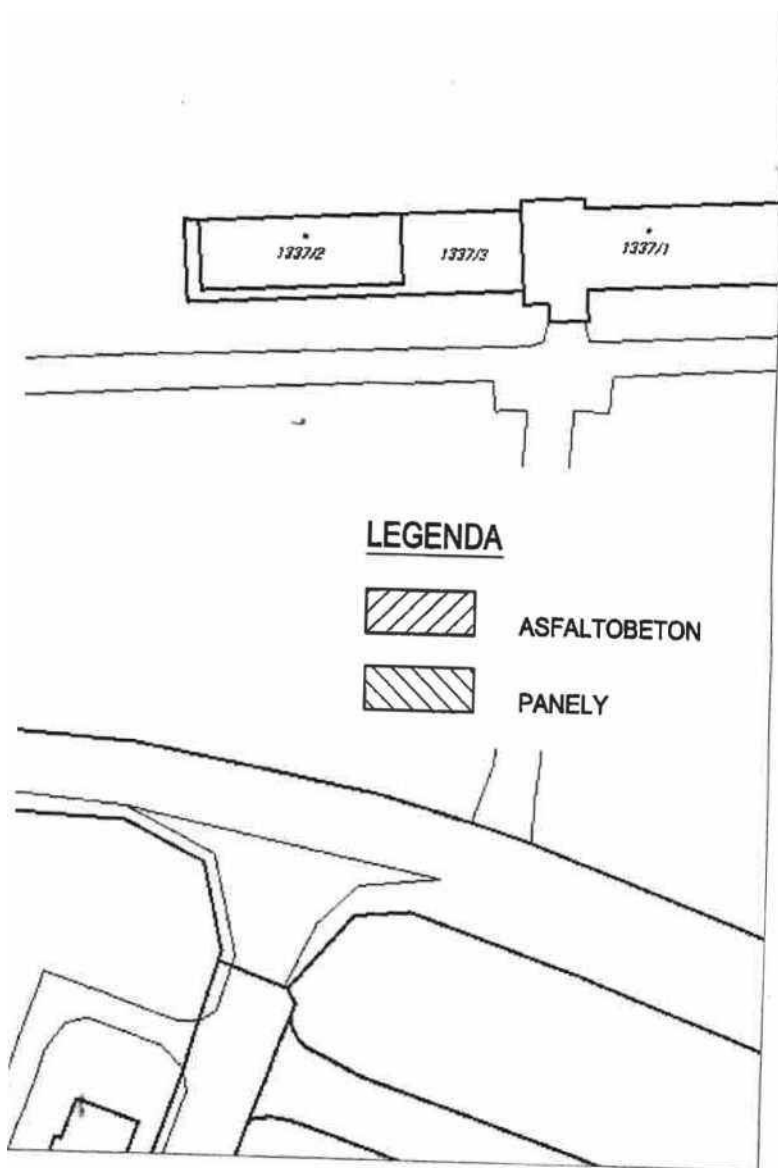
sa	■ IHM -
	OKI WXI MCI Pd3>>oiw
= IAU17	

sa	OKI HCI XHVBXOTN
	IAUF

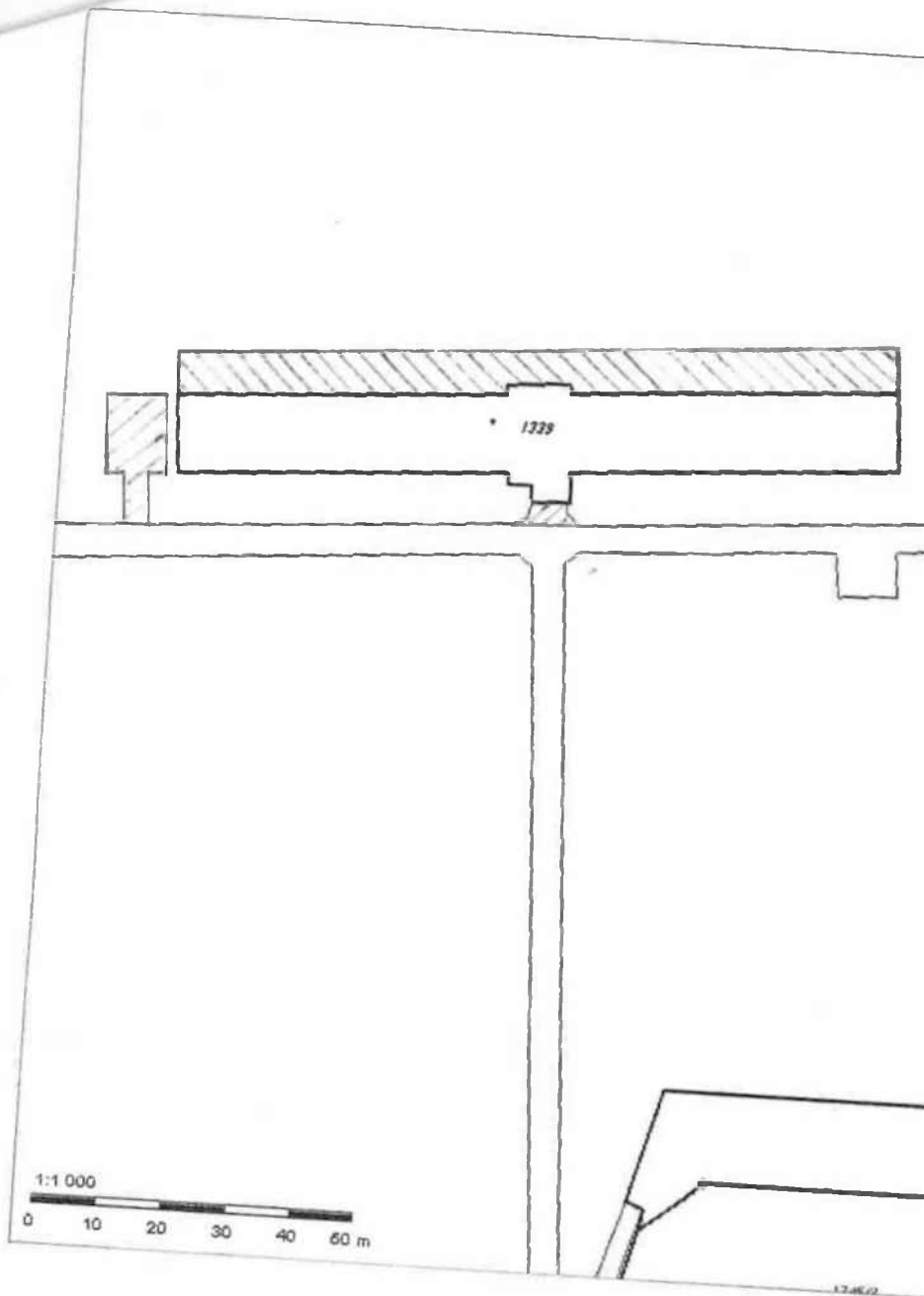


Publikace dat ISKN Tisk - 0s :140ms, 182 prvku.





D.10.

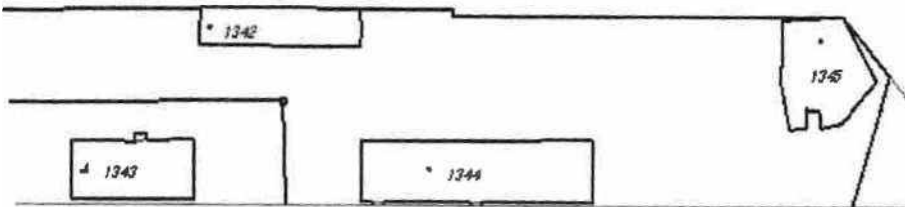


LEGENDA

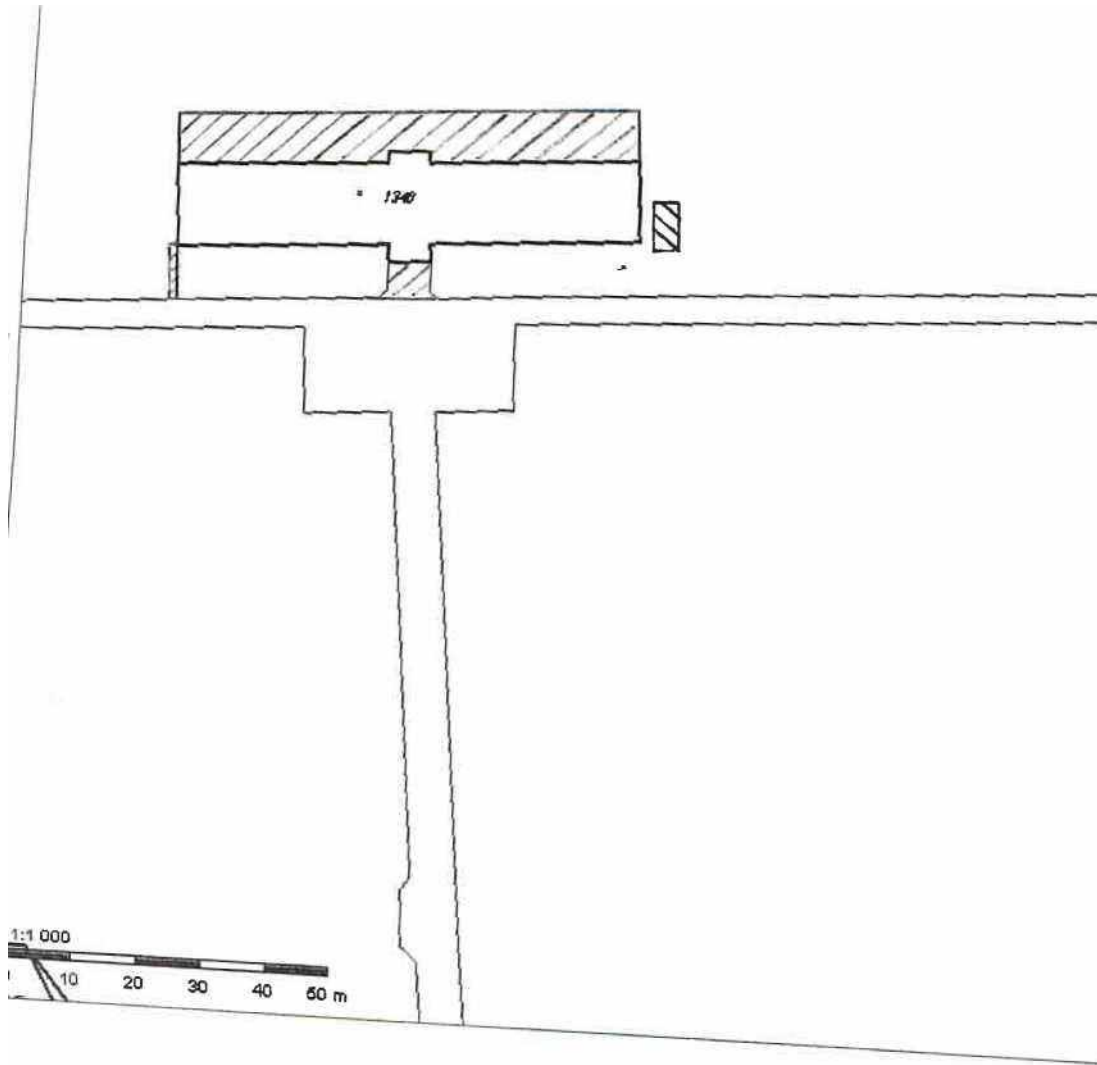
ASFALTOBETON





PANELY



D.11



LEGENDA

-  ASFALTOBETON
-  PANELY

Os :40ms, 77

D.12.

14.3.2019 16:29

KM Projekt spol. s r. o

V Zahrádkách 1536/8,288 02 Nymburk tel. :XXXXXXXXXX
e-mail : XXXXXXXXXXXX

ŽL vydán OÚ Nymburk dne 30.3.1993 pod č.j.060/00796/93
Reg.: Městský soud v Praze, oddíl C vl.20279, IČ 47547804

Akce : **Milovice - odstranění staveb p.č. 1336,1339,1340**

Investor **Město Milovice**
náměstí 30. června, 289 23 Milovice

Stupeň Projektová dokumentace — odstranění stavby

Z.č. : 19-11

Textová část

**Obsah : A. Průvodní zpráva
B. Souhrnná technická¹ zpráva**

Vypracoval: XXXXXXXXXXXX

Nymburk, 04/2019

KM Projekt spol. s r. o. V Zahrádkách 1536/8,288 02 Nymburk XXXXXXXXXXXX
e-mail : XXXXXXXXXXXXXXXXXXXX

ŽL vydán OÚ Nymburk dne 30.3.1993 pod č.j.060/00796/93
Reg.: Městský soud v Praze, oddíl C vl.20279, IČ 47547804

Akce : **Milovice - odstranění staveb p.č. 1336,1339,1340**

Investor **Město Milovice**
náměstí 30. června, 289 23 Milovice

Stupeň Projektová dokumentace - odstranění stavby

Z.č. : 19-11

A. Průvodní zpráva

Nymburk, 04/2019 Vypracoval : XXXXXXXXXXXX

A.I. Identifikační údaje

A.I.I. Údaje o stavbě

- název stavby : **Milovice - odstranění staveb p.č. 1336,1339,1340**
- místo stavby : Milovice, k.ú. Milovice nad Labem
st.p.č. 1336, 1339, 1340
p.č. 1745/1

A.1.2. Údaje o vlastníkovi

Město Milovice

náměstí 30. června, 289 23 Milovice

IČ : 00239453

A.1.3. Údaje o zpracovateli dokumentace

Zpracovatel **PD** : **KM Projekt spol. s r.o.**

V Zahrádkách 1536/8, 288 02 Nymburk IČ 47547804

Zodpovědný projektant : XXXXXXXXXXXX, ČKAIT č.0003037 T: 325 514 626, 603 437 453

Stavební část: XXXXXXXXXXXX

XXXXXXXXXXXX

A.2. Seznam vstupních podkladu

- situace z KN
- zaměření pro potřeby PD - odstranění stavby

A.3. Údaje o území

- jedná se o stávající nepoužívané objekty (každý s vlastním st.p.č. 1336, 1339, 1340) umístěné v rámci pozemku p.č. 1745/1 v okrajové nezabydlené části města
- přílehlý pozemek je přímo napojen na místní komunikaci
- nejsou známy údaje o ochraně území
- bourací práce jednotlivých objektů budou prováděny z přílehlého pozemku p.č. 1745/1, odstraňované zpevněné plochy jsou součástí pozemku p.č. 1745/1

A.4. Údaje o stavbě

- jedná se o odstranění objektů (st.p.č.1336, 1339, 1340), které jsou v havarijním stavu
- objekty budou odstraněny postupnou demontáží (panelové stropy, střecha) a demolicí zdivá
- součástí budou i související zpevněné (panelové, asfaltbetonové) přístupové a manipulační plochy kolem objektů (plochy nejsou přesně vymezené - ohraničené) na pozemku ú.č. 1745/1
- v zájmovém území se nacházejí i zbytky trubkových stožárů vč.patek a zřejmě i neviditelné (zarostlé) zbytky rigolů a ostatní drobné části na pozemku p.č. 1745/1
- nejsou známy údaje o ochraně odstraňovaných objektů
- kapacity odstraňovacích prací - 3 objekty v různém stadiu poškození

- předpokládané zpevněné plochy (z asfaltobetonu, panelů)

A.5. Členění odstraňované stavby

-jedná se o 3 stávající objekty vč. zpevněných ploch a ostatní konstrukce

KM Projekt spol. s r. o

V Zahrádkách 1536/8,288 02 Nymburk tel. : XXXXXXXX

email : XXXXXXXXXX Nymburk dne

30.3.1993 pod č.j.060/00796/93

Reg.: Městský soud v Praze, oddíl C vl.20279, IČ 47547804

Akce **Milovice - odstranění staveb p.č. 1336,1339,1340**

Investor **Město Milovice**
náměstí 30. června, 289 23 Milovice

Stupeň : Projektová dokumentace - odstranění stavby

Z.č. 19-11

B. Souhrnná technická zpráva

<

Nymburk, 04/2019

Vypracoval: XXXXXXXXXXXXX

B.1. Popis území stavby

- jedná se o území, jehož součástí jsou stávající objekty určené k odstranění
- nejsou známa žádná ochranná a bezpečnostní pásma
- předmětné pozemky se nenachází v záplavovém, poddolovaném území, apod.
- odstranění stavby nebude mít negativní vliv na okolí, odtokové poměry se nemění

- ve stávajících neužívaných více či méně poškozených objektech nebyla vizuální prohlídkou zjištěna přítomnost azbestu v konstrukcích, v případě zjištění výskytu azbestu při odstraňování objektu bude likvidace prováděna ve zvláštním režimu, v souladu s platnými předpisy, dodavatel stavby musí mít souhlas s nakládáním s nebezpečnými odpady

- nejsou podmiňující, vyvolané a související investice

B.2. Celkový popis stavby

- součástí PD (na CD) je fotodokumentace jednotlivých objektů
- technologická zařízení v objektech nejsou

- **objekt p.č. 1336** - stávající nevyužívaný objekt

- základní údaje - zastavěná plocha - objektu cca 1 450 m²

- **popis objektu**
- kolem objektu okapový chodníček z betonu š=1 m
- půdorysně rozdělen na 4 části
- opatřen základy š = cca 0,60 m - ubourání do úrovně -0,500 pod terén
- kompletně zděný-zdivo z keramických cihel, vnější přízdívka z cementových cihel

- krajní a střední části patrové, střední část se střešní nepřístupnou nástavbou (cca 3x3 m), vstup do patra po betonových prefá schodech
hlavní vstup opatřen krytým závětrím (žlb. deska tl. 250 mm)
podlaha - 1 .NP zbytky teraco dlažby na betonu
- 2.NP zbytky teraco dlažby na panelech

- 2 halové prostory se střední řadou zděných pilířů, na kterých jsou osazeny ocelové průvlaky v ploše naproti vjezdům montážní jámy hl. 0,80 m (stěry a dno kompletně ze žlb.), jámy kompletně odstranit
podlaha halových prostorů ze žlb. vč. podkladu - celkem cca 0,5 m

- střecha objektu -žebírkové panely ve spádu, cementová mazanina, krytina živičná

- ostatní konstrukce a práce - zbytky 4 ks trubkových stožárů vč. bet. patek
cca 800/800/1000 mm
- likvidace komunálního odpadu v objektu cca 50 m³

- zpevněné plochy u objektu (na pozemku p.č. 1745/1) - panelové vč. podkladu cca 684 m²
- živičné vč. podkladu cca 165 m²

- terénní úpravy po vybouraných konstrukcích
v ploše zbouraného objektu a zpevněných ploch zásyp vhodným materiálem s' ohumusováním v tl. cca 150 mm a zatravněním, celková tl. zásypu cca 0,5 m

- **objekt p.č. 1339** - stávající nevyužívaný objekt

- základní údaje - zastavěná plocha - objektu cca 1 455 m²
- **popis objektu**
- kolem objektu okapový chodníček z betonu š=1 m
- půdorysně rozdělen na 4 části
- opatřen základy š = cca 0,60 m - ubourání do úrovně -0,500 pod terén
- kompletně zděný-zdivo z keramických cihel, vnější přízdívka z cementových cihel
- krajní a střední části patrové, střední část se střešní nepřístupnou nástavbou (cca 3x3 m), vstup do patra po betonových prefa schodech
- hlavní vstup opatřen krytým závětrím (žlb. deska tl. 250 mm) podlaha - 1 .NP zbytky teraco dlažby na betonu
 - 2.NP zbytky teraco dlažby na panelech
- 2 halové prostory se střední řadou zděných pilířů, na kterých jsou osazeny ocelové průvlaky v ploše naproti vjezdům montážní jámy hl. 0,80 m (stěny a dno kompletně ze žlb.), jámy kompletně odstranit podlaha halových prostorů ze žlb. vč. podkladu - celkem cca 0,5 m
- střecha objektu - žebírkové panely ve spádu, cementová mazanina, krytina živičná
- ostatní konstrukce a práce - zbytky 1 ks trubkového stožáru vč. bet. patky
- ostatní konstrukce - zbytky 1 ks trubkového stožáru vč. bet. patky (cca 800/800/1000 mm)
- zpevněné plochy u objektu (na pozemku p.č. 1745/1) - panelové vč. podkladu cca 845 m
- živičné vč. podkladu cca 160 m²
- terénní úpravy po vybouraných konstrukcích
v ploše zbouraného objektu a zpevněných ploch zásyp vhodným materiálem s ohumusováním v tl. cca 150 mm a zatravněním, celková tl. zásypu cca 0,5 m

- **objekt p.č. 1340** - stávající nevyužívaný objekt
- základní údaje - zastavěná plocha - objektu cca 909 m²
- **popis objektu**
- kolem objektu okapový chodníček z betonu š=1 m
- půdorysně rozdělen na 3 části
- opatřen základy š = cca 0,60 m - ubourání do úrovně -0,500 pod terén
- kompletně zděný - zdivo z keramických cihel, vnější přízdívka z cementových cihel
- střední část patrová se střešní nepřístupnou nástavbou (cca 6,5 x 6,5 m), vstup do patra po betonových prefabrikovaných schodech
- podlaha - 1 .NP zbytky teraco dlažby na betonu
 - 2.NP zbytky teraco dlažby na panelech
- krajní části rozděleny na samostatné prostory s podélnou spojovací chodbou střední řada zděných pilířů, na kterých jsou osazeny ocelové průvlaky
- v ploše naproti 4 vjezdům montážní jámy hl. 1,20 m (stěny a dno kompletně ze žlb.), jámy kompletně odstranit
- podlaha halových prostorů ze žlb. vč. podkladu - celkem cca 0,5 m
- střecha objektu - žlb. panely, spádová mazanina, krytina živičná
- ostatní konstrukce a práce - likvidace komunálního odpadu v objektu cca 15 m³
- zpevněné plochy u objektu (na pozemku p.č. 1745/1) - panelové vč. podkladu cca 27 m²
 - živičné vč. podkladu cca 588 m²
- terénní úpravy po vybourání konstrukcí
- v ploše zbouraného objektu a zpevněných ploch zásyp vhodným materiálem s ohumusováním v tl. cca 150 mm a zatravněním. celková tl. zásypu cca 0,5 m

t

B.3. Připojení na technickou infrastrukturu

- dle vyjádření správce sítí nejsou v zájmovém území rozvody sítí
- před zahájením bouracích prací **dodavatel ověří** vyjádření správce a případně zajistí vytýčení sítí v součinnosti se správcem sítí

B.4. Úpravy terénu a řešení vegetace po odstranění stavby

- plochy po odstraněných objektech budou kompletně urovnané dle místních podmínek

B.5. Zásady organizace bouracích prací

- energie potřebné pro odstraňování stavby budou zajištěny dodavatelem stavby ve spolupráci s investorem
- staveniště bude odvodněno vsakováním do okolních ploch
- při odstraňování objektů bude přístup v rámci staveniště po pozemku p.č. 1745/1, který je přímo napojen na místní komunikaci
- dodavatel stavby zajistí minimalizaci negativních vlivů na okolní stavby a pozemky
hluk ze stavby nebude zásadně narušovat okolní zástavbu, která je v dostatečné vzdálenosti, navíc rozsah prací nepředpokládá dlouhou dobu na odstranění
- dodavatel stavby zajistí staveniště proti vstupu nepovolaných osob
- pro provádění prací bude využita nezbytně nutná plocha kolem (pouze na pozemcích investora) odstraňovaných objektů
- odpady vzniklé při demolici budou likvidovány dle příslušných předpisů o nakládání s odpady zák. č. 185/2001 Sb.
- zbytky materiálů budou v místě stavby vytríděny a přednostně použity na jiných stavbách dodavatele stavby, nevyužitelný odpad bude uložen na řízenou skládku
- dodavatel stavby předloží doklady o množství a likvidaci odpadů (např. doklad fy zpracovávající odpady, atd.), odpady budou shromažďovány odděleně dle druhu a zajištěny před nežádoucím únikem a znehodnocením

Kategorizace odpadů

170101 Beton (vybourané části)

Odvoz na recyklační linku, případně drcení.

Zajistí dodavatel stavby.

170102 Cihelné zdivo

Odvoz na recyklační linku, případně drcení.

Zajistí dodavatel stavby.

170405 Železný odpad

Odvoz do sběrných surovin.

Zajistí dodavatel stavby

170201 Dřevo (vybourané konstrukce bez povrchové úpravy)

Použití k otopu (případně odvoz na řízenou skládku), zajistí dodavatel stavby.

170201 Dřevo (vybourané konstrukce s povrchovou úpravou)

Odvoz na povolenou skládku.

t

Zajistí dodavatel stavby.

170203 Zbytky plastů

Odvoz na recyklační linku, zajistí dodavatel stavby.

170411 Zbytky kabelů

Odvoz do sběrných surovin, zajistí dodavatel stavby.

170604 Zbytky izolací (izolace)

Odvoz na recyklační linku, zajistí dodavatel stavby.

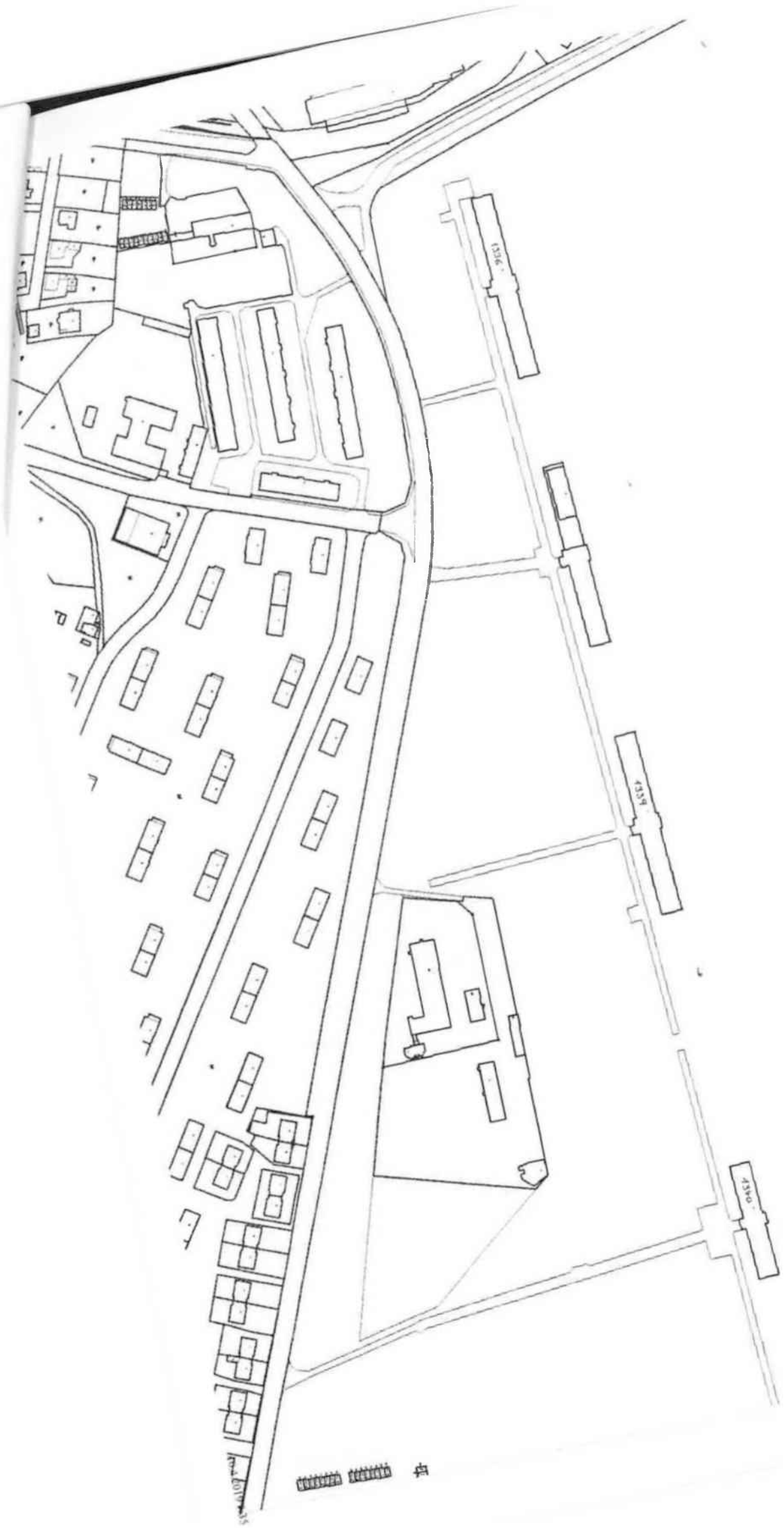
170605 Stavební materiál obsahující azbest (viz. část B. 1)

Bude zajištěna likvidace ve zvláštním režimu.

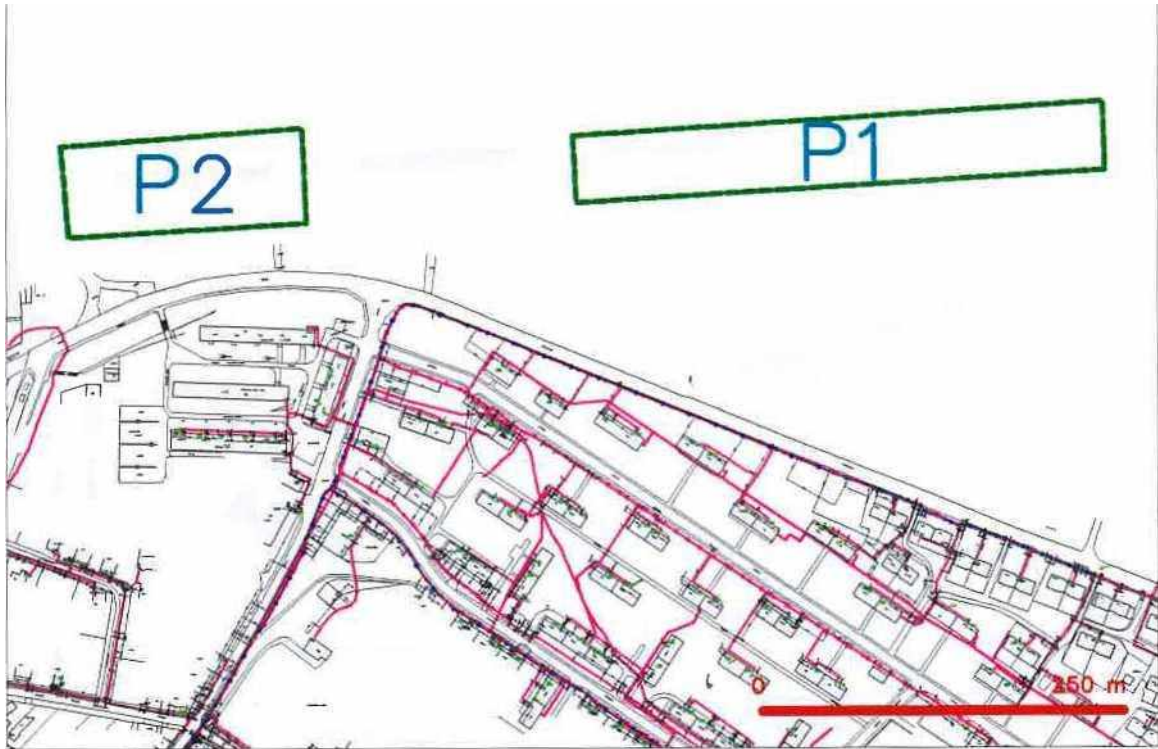
Dodavatel stavby musí mít souhlas s nakládáním s nebezpečnými odpady.

- dodavatel stavby zajistí v průběhu bouracích prací opatření pro ochranu životního prostředí v okolí stavby (minimalizace prašnosti, dodržování limitů hlučnosti, atd.)
- budou dodržovány zásady bezpečnosti a ochrany zdraví při práci v souladu s platnými předpisy
- není požadavek na bezbariérové užívání po dobu stavby
- dodavatel stavby zajistí před zahájením stavby dle zvolené technologie bourání případná dopravně inženýrská opatření








17

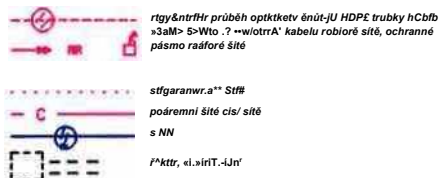


SITUAČNÍ VÝKRES - ZÁJMOVÉ ÚZEMÍ



LEGENDA

-  řízeň sá/mového áre/n k ry/ocfrent
-  NN prpojko, áeruru s MI prpájkou CE7N
-  romérenj prúbéh mefa/ckéno kabelu
-  Jařt&řý prúbéh optického "sřtrubky
-  " optického o meřneř, " r áeetu
-  neromérený prúbéh meřoéckeho kabelu
-  nodrem' šítě cirt



České telekomunikační infrastruktura a.j. Olšanské 2681/6
130 00 Praha 3
DIČ CZ04084063
CF1

Česká telekomunikační infrastruktura a.s., Olšanské 2681/6, Píla 3, PSČ 13000, IČ: 26816000, www.cetin.cz
zapsaná v Obchodním rejstříku Městského soudu v Praze, oddíl Ft, vložka 20623, Ji ru'XVes i, DIČ CZCZMrMO61

1/1

**VYJÁDŘENÍ O EXISTENCI SÍTĚ ELEKTRONICKÝCH KOMUNIKACÍ
společnosti Česká telekomunikační infrastruktura a.s.
(„Vyjádření“)
A VŠEOBECNÉ PODMÍNKY OCHRANY SÍTĚ ELEKTRONICKÝCH KOMUNIKACÍ
společnosti Česká telekomunikační infrastruktura a.s.
(„Všeobecné podmínky ochrany SEK“)**

toto Vyjádření a Všeobecné podmínky ochrany SEK je vydané dle ustanovení § 101 zákona č. 127/2005 Sb., o elektronických komunikacích a o změně některých souvisejících zákonů, v účinném znění („**Zákon o elektronických komunikacích**“), a dle ustanovení § 161 zákona č. 183/2006 Sb., o územním plánování a stavebním řádu, v účinném znění („**Stavební zákon**“), a dle příslušných ustanovení zákona č. 89/2012 Sb., občanského zákoníku, v účinném znění („**Občanský zákoník**“)

Číslo jednací: 583950/19

Číslo žádosti: 0119 417 666 („Žádost“)

Název akce („Stavba“)		Milovice - odstranění objektů	
Důvod vydání Vyjádření („Důvod vyjádření“)		Odstranění stavby	
Žadatel	KM Projekt, spol. s r.o.		
Stavebník	město milovice		
Zájmové území	Okres	Nymburk	
	Obec	Milovice	
	Kat. území / č. parcely	Milovice nad Labem	
Platnost Vyjádření	26. 3. 2021 („Den konce platnosti Vyjádření“)		

Žadatel Žádostí určil a vyznačil Zájmové území, jakož i určil Důvod Vyjádření.

Na základě určení a vyznačení Zájmového území Žadatelem a na základě určení Důvodu Vyjádření vydává společnost Česká telekomunikační infrastruktura a.s. následující Vyjádření:

Nedojde ke střetu se sítí elektronických komunikací (dále jen „SEK“) společnosti Česká telekomunikační infrastruktura a.s.

- (I) Na Žadatelem určeném a vyznačeném Zájmovém území se nevyskytuje SEK společnosti Česká telekomunikační infrastruktura a.s.
- (II) Společnost Česká telekomunikační infrastruktura a.s. souhlasí, aby Stavebník a/nebo Žadatel, je-li Stavebníkem v Zájmovém území vyznačeném v Žádosti, provedl stavbu a/nebo činnosti povolené příslušným správním rozhodnutím vydaným dle Stavebního zákona.
- (III) Stavebník nebo jím pověřená třetí osoba je povinen řídit se Všeobecnými podmínkami ochrany SEK, které jsou nedílnou součástí Vyjádření.

Vyjádření je platné pouze pro Zájmové území určené a vyznačené Žadatelem, jakož i pro Důvod Vyjádření stanovený a určený Žadatelem v Žádosti.

Vyjádření pozbývá platnost v případě, že bude porušeno ustanovení § 101 zákona č. 127/2005 Sb., o elektronických komunikacích a o změně některých souvisejících zákonů, v účinném znění („Zákon o elektronických komunikacích“), a dle ustanovení § 161 zákona č. 183/2006 Sb., o územním plánování a stavebním řádu, v účinném znění („Stavební zákon“), a dle příslušných ustanovení zákona č. 89/2012 Sb., občanského zákoníku, v účinném znění („Občanský zákoník“), jakýmkoliv porušením kterékoli povinnosti stanovené Všeobecnými podmínkami ochrany SEK, to

vše v závislosti na tom, která ze skutečností rozhodná pro pozbytí platnosti Vyjádření nastane nejdříve.

Číslo jednací: 583950/19

Číslo žádosti: 0119 417 666

Společnost Česká telekomunikační infrastruktura a.s. vydáním tohoto Vyjádření poskytla Žadateli pro Žadatelem určené a vyznačené Zájmové území veškeré informace o SEK dostupné společnosti Česká telekomunikační infrastruktura a.s. ke dni podání Žádosti.

Ze strany společnosti Česká telekomunikační infrastruktura a.s. může v některých případech docházet ke zpracování Vašich osobních údajů. Ke zpracování Vašich osobních údajů dochází vždy v souladu s platnými právními předpisy. Konkrétní zásady a podmínky zpracování osobních údajů společností Česká telekomunikační infrastruktura a.s. jsou dostupné na stránce <https://www.cetin.cz/zasady-ochrany-osobnich-udaiu>.

V případě dotazů k Vyjádření kontaktujte prosím asistenční linku 238 461 111.

Přílohami Vyjádření jsou:

Všeobecné podmínky ochrany SEK

Informace o možném napojení na SEK ve vlastnictví společnosti Česká telekomunikační infrastruktura a.s.

Situační výkres (obsahuje Zájmové území určené a vyznačené Žadatelem a výřezy účelové mapy SEK)

Vyjádření vydala společnost Česká telekomunikační infrastruktura a.s. dne: 26. 3. 2019.

Česká telekomunikační Infrastruktura aJ. Olšanská 2681/5

**130 00 Praha 3
Dtč: CZ04084063**



VŠEOBECNÉ PODMÍNKY OCHRANY SÍTĚ ELEKTRONICKÝCH KOMUNIKACÍ společnosti Česká telekomunikační infrastruktura a.s.

1. PLATNOST VŠEOBECNÝCH PODMÍNEK

- i) Tyto Všeobecné podmínky ochrany sítě elektronických komunikací (dále jen „VPOSEK“) tvoří součást Vyjádření (jak i^e tento pojem definován níže v článku 2 VPOSEK).
- ii) V případě rozporu mezi Vyjádřením a těmito VPOSEK mají přednost ustanovení Vyjádření, pokud není těmito VPOSEK stanoveno jinak.

2. DEFINICE

Níže uvedené termíny, jsou-li použity v těchto VPOSEK a uvozeny velkým písmenem, mají následující význam, není-li těmito VPOSEK a/nebo Příslušnými požadavky stanoveno výslovně jinak:

„**CETIN**“ znamená Česká telekomunikační infrastruktura a.s. se sídlem Olšanská 2681/6, Praha 3 PSČ 130 00, IČO: 04084063, zapsaná v obchodním rejstříku vedeném Městským soudem v Praze pod spz. B 20623;

„**Občanský zákoník**“ znamená zákon č. 89/2012 Sb., občanský zákoník, v účinném znění;

„**POS**“ je zaměstnanec společnosti CETIN, pověřený ochranou sítě, Tomáš Kavka, tel.: 602 230 592, e-mail: tomas.kavka@cetin.cz;

„**Den**“ je kalendářní den;

„**Příslušné požadavky**“ znamená jakýkoli a každý příslušný právní předpis, vč. technických norem, nebo normativní právní akt veřejné správy či samosprávy, nebo jakékoli rozhodnutí, povolení, souhlas nebo licenci, včetně podmínek, které s ním souvisí;

„**SEK**“ je síť elektronických komunikací ve vlastnictví CETIN;

„**Stavba**“ je stavba a/nebo činnosti ve vztahu, k níž bylo vydáno Vyjádření, a je prováděna Stavebníkem a/nebo Žadatelem v souladu s Příslušnými požadavky, povolená příslušným správním rozhodnutím vydaným dle Stavebního zákona;

„**Situační výkres**“ je výkres, který je přílohou Vyjádření a obsahuje Zájmové území určené a vyznačené Žadatelem v Žádosti a výřezy účelové mapy SEK;

„**Stavebník**“ je osoba takto označená ve Vyjádření;

„**Vyjádření**“ je vyjádření o existenci sítě elektronických komunikací vydané společností CETIN dne 26. 3. 2019 pod č.j. 583950/19;

„**Zájmové území**“ je území označené Žadatelem a/nebo Stavebníkem v Žádosti;

„**Stavební zákon**“ je zákon č. 183/2006 Sb., o územním plánování a stavebním řádu, v účinném znění;

„**Zákon o elektronických komunikacích**“ je zákon č. 127/2005 Sb., o elektronických komunikacích a o změně některých souvisejících zákonů, v účinném znění;

„**Žadatel**“ je osoba takto označená ve Vyjádření.

„**Žádost**“ je žádost, kterou Žadatel a/nebo Stavebník požádal CETIN o vydání Vyjádření.

3. PLATNOST A ÚČINNOST VPOSEK

Tyto VPOSEK jsou platné a účinné Dnem odeslání Vyjádření na i) adresu elektronické pošty Stavebníka a/nebo Žadatele uvedenou v Žádosti nebo ii) adresu pro doručení prostřednictvím poštovní přepravy uvedenou Stavebníkem a/nebo Žadatelem v Žádosti.

4. OBECNÁ PRÁVA A POVINNOSTI STAVEBNÍKA A/NEBO ŽADATELE

- (i) Stavebník, Žadatel je výslovně srozuměn s tím, že SEK je veřejně prospěšným zařízením, byla zřízena ve veřejném zájmu a je chráněna Příslušnými požadavky.
- (ii) Stavebník, Žadatel nebo jím pověřená třetí osoba, je povinen při provádění Stavby nebo jiných prací, při odstraňování havárií a

projektování staveb, řídit se Příslušnými požadavky, správnou praxí v oboru stavebnictví a technologickými postupy a je povinen učinit veškerá nezbytná opatření vyžadovaná Příslušnými požadavky k ochraně SEK před poškozením. Povinnosti dle tohoto odstavce má Stavebník rovněž ve vztahu k SEK, které se nachází mimo Zájmové území.

- (iii) Při zjištění jakéhokoliv rozporu mezi údaji v Situačním výkresu, který je přílohou Vyjádření a skutečným stavem, je Stavebník a/nebo Žadatel povinen bez zbytečného odkladu, nejpozději Den následující po zjištění takové skutečnosti, zjištěný rozpor oznámit POS.

- (iv) Případné dodatečné požadavky na úpravu a přeložení SEK zajistí společnost CETIN v souladu s ustanovením § 104 odst. 17 Zákona o elektronických komunikacích.

- (v) Stavebník, Žadatel nebo jím pověřená třetí osoba, je povinen každé poškození či krádež SEK bezodkladně, nejpozději Den následující po zjištění takové skutečnosti, oznámit takovou skutečnost dohledovému centru společnosti CETIN na telefonní číslo +420 238 464 190.

- (vi) Bude-li Stavebník, Žadatel nebo jím pověřená třetí osoba na společnosti CETIN požadovat, aby se jako účastník správního řízení, pro jehož účely bylo toto Vyjádření vydáno, vzdala práva na odvolání proti rozhodnutí vydanému ve správním řízení, je oprávněn kontaktovat POS.

5. ROZHODNÉ PRÁVO

Vyjádření a VPOSEK se řídí českým právem, zejména Občanským zákoníkem, Zákonem o elektronických komunikacích a Stavebním zákonem. Veškeré spory z Vyjádření či VPOSEK vyplývající budou s konečnou platností řešeny u příslušného soudu České republiky.

6. PÍSEMNÝ STYK

Písemným stykem či pojmem „písemně“ se pro účely Vyjádření a VPOSEK rozumí předání zpráv jedním z těchto způsobů:

- v listinné podobě;
- e-mailovou zprávou s uznávaným elektronickým podpisem dle zák. č. 297/2016 Sb., o službách vytvářejících důvěru pro elektronické transakce, v účinném znění; a/nebo e-mailovou zprávou zaslouanou na adresu POS.

7. ZÁVĚREČNÁ USTANOVENÍ

- (i) Stavebník, Žadatel nebo jím pověřená třetí osoba je počínaje Dnem převzetí¹ Vyjádření povinen užít informace a data uvedená ve Vyjádření pouze a výhradně k účelu, pro který mu byla tato poskytnuta. Stavebník, Žadatel nebo jím pověřená třetí osoba není oprávněn informace a data rozmnožovat, rozšiřovat, pronajímat, půjčovat či jinak umožnit jejich užívání třetí osobou bez předchozího písemného souhlasu společnosti CETIN.

- (ii) Pro případ porušení kterékoliv z povinností Stavebníka, Žadatele nebo jím pověřené třetí osoby, založené Vyjádřením /nebo těmito VPOSEK je Stavebník, Žadatel či jím pověřená třetí osoba odpovědný za veškeré náklady a škody, které společnosti CETIN vzniknou porušením povinností Stavebníka, Žadatele nebo jím pověřené třetí osoby.

Číslo jednací: 583950/19

Číslo žádosti: 0119 417 666

Informace o možném napojení na SEK ve vlastnictví společnosti Česká telekomunikační infrastruktura a.s.

Česká telekomunikační infrastruktura a.s. („CETIN“) poskytuje dle ustanovení § 161 odst. 1 Stavebního zákona tyto informace o podmínkách napojení Stavby a/nebo budovy označené v Žádosti na již existující SEK:

- (i) specifické podmínky napojení Stavby a/nebo budovy označené v Žádosti na již existující SEK Vám za společnost CETIN poskytne Šulc Jan, Jaselská 722 Kolín, e-mail: jan.sulc@cetin.cz („Kontaktní osoba CETIN“). Kontaktní osoba CETIN pro Vás bude koordinátorem případného napojení Stavby a/nebo budovy označené v Žádosti na již existující SEK, zejména poskytne informace o technickém řešení napojení a stanoví přípojný bod na již existující SEK;
- (ii) předpokladem pro napojení Stavby a/nebo budovy označené v Žádosti na již existující SEK je získání veškerých povolení a souhlasů vyžadovaných platnými právními předpisy pro vybudování té části SEK, která je nezbytná pro napojení Stavby a/nebo budovy označené v Žádosti na již existující SEK, je-li takových povolení a souhlasů dle platných právních předpisů pro vybudování SEK třeba, a rovněž splnění veškerých technických podmínek pro napojení na již existující SEK;

Další pro Vás užitečné informace k napojení na SEK ve vlastnictví společnosti Česká telekomunikační infrastruktura a.s.

pokud Vaše Stavba bude umístěována na základě správního rozhodnutí, doporučujeme žádost o vydání takového správního rozhodnutí podat tak, aby žádost obsahovala rovněž stavbu přípojky k SEK;

doporučujeme stavbu přípojky k SEK v žádosti o vydání správního rozhodnutí označit jako stavební objekt - „SO trasa SEK společnosti Česká telekomunikační infrastruktura a.s.“;

trasu přípojky k SEK a místo napojení přípojky k SEK na již existující SEK společnosti Česká telekomunikační infrastruktura a.s. konzultujte prosím s Kontaktní osobou CETIN;

v případě, že jste dali na naše doporučení, a Vaše žádost o vydání správního rozhodnutí k umístění Stavby obsahovala rovněž stavbu přípojky k SEK, informujte Kontaktní osobu CETIN o nabytí právní moci správního rozhodnutí vydaného na Stavbu a stavbu přípojky k SEK, společnost Česká telekomunikační infrastruktura a.s. se s Vámi dohodne na postoupení práv a povinností vyplývajících ze správního rozhodnutí na stavbu přípojky k SEK a zajistí výstavbu přípojky k SEK; stavíte-li budovu a/nebo je-li budova podstatně rekonstruována, mějte na paměti, že taková budova musí být vybavena fyzickou infrastrukturou uvnitř budovy, která umožní zavedení sítě elektronických komunikací až do koncového bodu sítě v prostoru budovy, který užívá koncový uživatel, budova musí být vybavena přístupovým bodem budovy - upozorňujeme, že se jedná o požadavky stanovené právním předpisem, zákonem č. 194/2017 Sb., o opatřeních ke snížení nákladu na zavádění vysokorychlostních sítí elektronických komunikací, v účinném znění;

doporučujeme provést přípravu budovy na následné vybudování vnitřních komunikačních rozvodů (např. trubkováním ve zdivu) nebo vybudovat vlastní komunikační rozvody umožňující napojení k SEK; i

stavíte-li budovu, mějte na paměti, že tato musí umožňovat vstup silnoproudých a komunikačních kabelů do budovy, umístění rozvodných skříní a provedení vnitřních silnoproudých a komunikačních rozvodů až ke koncovým bodům sítě. Vnitřní komunikační rozvody musí splňovat požadavky na zabezpečení proti zneužití;

společnost Česká telekomunikační infrastruktura a.s. Vám nabízí zhotovení typového projektu pro realizaci vnitřních rozvodů, koncového bodu sítě a řešení vstupu vedení SEK ke koncovému bodu sítě. Máte-li o zhotovení takového typového projektu zájem, prosím obraťte se na Kontaktní osobu CETIN, dohodne s Vámi vše potřebné.

Požadujete-li jakékoliv další informace o možném napojení Stavby a/nebo budovy označené v Žádosti na již existující SEK, prosíme kontaktujte Kontaktní osobu CETIN.

A zde www.zrychlujemecsko.cz můžete zjistit, jak je lokalita, kterou jste označil v Žádosti pokryta SEK ve vlastnictví CETIN, jakou rychlost připojení SEK umožňuje, a jak takové připojení můžete získat.



DISTRIBUCE

ŽADATEL

KM Projekt, spol. s r.o.

NAŠE ZNAČKA
0101083769

VYŘÍZENO DNE
26.03.2019

Sdělení o existenci energetického zařízení, sítě pro elektronickou komunikaci nebo zařízení technické infrastruktury společnosti ČEZ Distribuce, a. s., pro akci:

Milovice - odstranění objektů

Vážený zákazníku,

dovolujeme si reagovat na Vaši žádost číslo 0101083769 ze dne 26.03.2019 o sdělení o existenci energetického zařízení, sítě pro elektronickou komunikaci nebo zařízení technické infrastruktury. Na Vámi uvedeném zájmovém území se nenachází energetické zařízení, zařízení sítě pro elektronickou komunikaci nebo zařízení technické infrastruktury v majetku společnosti ČEZ Distribuce, a. s.

Zároveň si Vás dovoluujeme upozornit, že se v zájmovém území může nacházet energetické zařízení, sítě pro elektronickou komunikaci nebo zařízení technické infrastruktury, které není v majetku společnosti ČEZ Distribuce, a. s.

Toto sdělení je platné do 26.09.2019.

V souvislosti s výše uvedeným si Vás dovoluujeme upozornit, že uvedené sdělení včetně jeho příloh představuje skutečnosti tvořící obchodní tajemství společnosti ČEZ Distribuce, a. s. Poskytnuté informace jsou dále také důvěrnými informacemi a obchodně citlivými informacemi společnosti ČEZ Distribuce, a. s. Z výše uvedených důvodů si Vás proto společnost ČEZ Distribuce, a. s., dovoluje upozornit, že s poskytnutými informacemi je potřeba nakládat dle platných právních předpisů, v opačném případě se vystavujete postihu ve smyslu platné právní úpravy. V této souvislosti si Vás dále dovoluujeme upozornit, že požadované informace nesmí být předány, sděleny, využity, zpřístupněny, číjním způsobem postoupeny na jakoukoli třetí osobu bez předchozího prokazatelného souhlasu společnosti ČEZ Distribuce, a. s. Informace o existenci energetického zařízení, sítě pro elektronickou komunikaci a zařízení technické infrastruktury mohou být využity pouze pro účel, pro který byly vyžádány.

S pozdravem

ČEZ Distribuce, a. s.
Děčín, Děčín IV-Podmokly
Teplická 874/8
PSČ 405 02
IČ:24729035

Přílohy

Situační výkres zájmového území

ČEZ Distribuce, a. s. | Děčín, Děčín IV-Podmokly, Teplická 874/8, PSČ 405 02 | IČ: 24729035, DIČ: CZ24729035 | zapsaná v obchodním rejstříku vedeném u Krajského soudu v Ústí nad Labem, sp. zn. B 2145 | e-mail: info@cezdisthbuce.cz, www.cezdistribuce.cz |
zasílací adresa ČEZ Distribuce, a. s., Plzeň, Guldenerova 2577/19, PSČ 326 00

V

Sdělení Lo_existenci komunikačního vedení společností ČEZ ICT Services, a. s.

ŽADATEL

KM Projekt, spol. s r.o.

NAŠE ZNAČKA
0700028660

VYŘIZUJE / LINKA

Název akce: Milovice - odstranění objektů
Účel: Informativní

Vážený zákazníku,

dovolujeme si reagovat na Vaši žádost číslo 0700028660 ze dne 26.03.2019, která se týkala sdělení o existenci komunikačního zařízení na Vámi určeném zájmovém území.

Dle vědomí společnosti ČEZ ICT Services, a. s., se na Vámi vymezeném zájmovém území:
nenachází komunikační zařízení v majetku společnosti ČEZ ICT Services, a. s.

Zároveň si Vás dovoluujeme upozornit, že není vyloučeno, že se ve Vámi vymezeném zájmovém území nachází jiné zařízení, které není v majetku společnosti ČEZ ICT Services, a. s.

Toto sdělení je platné do 26.03.2020.

V souvislosti s výše uvedeným si Vás dovoluujeme upozornit, že sdělení o existenci či neexistenci sítí představuje skutečnosti tvořící obchodní tajemství společnosti ČEZ ICT Services, a. s. Poskytnuté informace jsou dále také důvěrnými informacemi společnosti ČEZ ICT Services, a. s. Z výše uvedených důvodů si Vás proto společnost ČEZ ICT Services, a. s., dovoluje upozornit, že s poskytnutými informacemi je potřeba nakládat dle platných právních předpisů, v opačném případě se vystavujete postihu ve smyslu platné právní úpravy. V této souvislosti si Vás dovoluujeme rovněž upozornit, že požadované informace nesmí být předány, sděleny, využity, zpřístupněny, či jiným způsobem postoupeny na jakoukoli třetí osobu bez předchozího prokazatelného souhlasu společnosti ČEZ ICT Services, a. s. Informace o existenci sítí mohou být využity pouze pro účel, pro který byly vyžádány.

ČEZ ICT Services, a. s.

Praha, Praha 4
Duhová 1531/3
PSČ 140 53
IČ: 26470411

Přílohy

Situační výkres zájmového území

Duhová 1531/3. 140 53 Praha 4 | tel.: B41 842 843 | IČ: 26470411, DIČ: CZ26470411 e-mail: servicedesk@cez.cz,
www.cez.cz/cez-rct-services | zapsána v obchodním rejstříku vedeném Městským soudem v Praze,
oddíl B, vložka 7309



ŽADATEL

KM Projekt, spol. s r.o.

NAŠE ZNAČKA
0200888339

VYŘIZUJE/LINKA

VYŘÍZENO DNE
26.03.2019

Sdělení o existenci komunikačního vedení sPQISInQ?tl TglCQ Prp Service\$, a, S-

Název akce: Milovice - odstranění objektů

Účel: Informativní

Vážený zákazníku,
dovolujeme si reagovat na Vaši žádost číslo 0200888339 ze dne 26.03.2019, která se týkala sdělení o existenci komunikačního zařízení na Vámi určeném zájmovém území.

Dle vědomí společnosti Telco Pro Services, a. s., se na Vámi vymezeném zájmovém území: **nenachází komunikační zařízení v majetku společnosti Telco Pro Services, a. s.**

Zároveň si Vás dovoluujeme upozornit, že není vyloučeno, že se ve Vámi vymezeném zájmovém území nachází jiné zařízení, které není v majetku společnosti Telco Pro Services, a. s.

Toto sdělení je platné do 26.03.2020.

V souvislosti s výše uvedeným si Vás dovoluujeme upozornit, že sdělení o existenci či neexistenci sítě představuje skutečnosti tvořící obchodní tajemství společnosti Telco Pro Services, a. s. Poskytnuté informace jsou dále také důvěrnými informacemi společnosti Telco Pro Services, a. s. Z výše uvedených důvodů si Vás proto společnost Telco Pro Services, a. s., dovoluje upozornit, že s poskytnutými informacemi je potřeba nakládat dle platných právních předpisů, v opačném případě se vystavujete postihu ve smyslu platné právní úpravy. V této souvislosti si Vás dovoluujeme rovněž upozornit, že požadované informace nesmí být předány, sděleny, využity, zpřístupněny, či jiným způsobem postoupeny na jakoukoli třetí osobu bez předchozího prokazatelného souhlasu společnosti Telco Pro Services, a. s. Informace o existenci sítě mohou být využity pouze pro účel, pro který byly vyžádány.

S pozdravem

i

Telco Pro Services, a. s.

Praha, Praha 4
Duhová 1531/3
PSČ 140 00
IČ:29148278

Přílohy

Situační výkres zájmového území

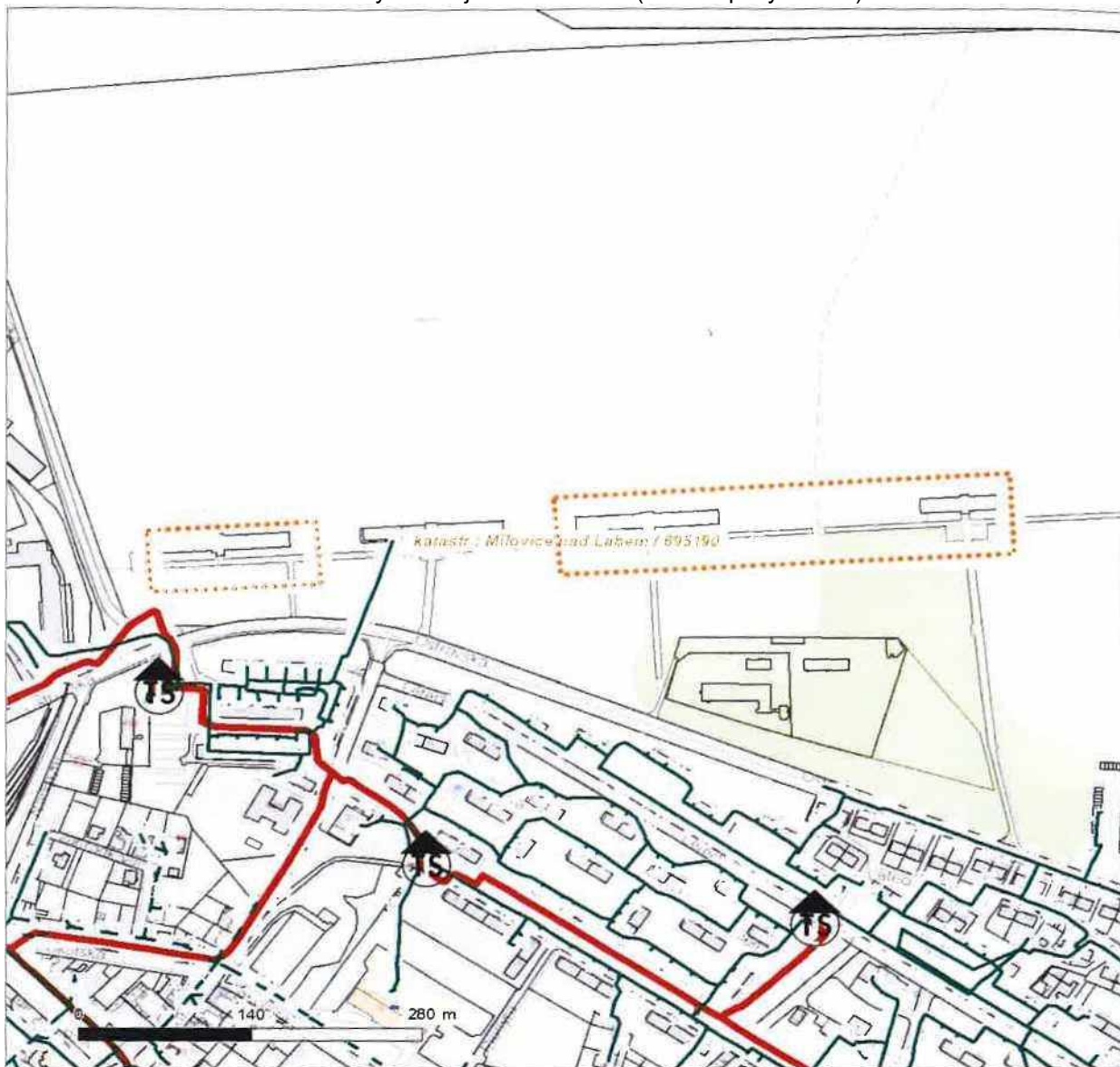


g DISTRIBUCE

Platí pouze se sdělením číslo 0101083769.

Zakreslené polohy zařízení v příloze jsou pouze informativní.

Situační výkres zájmového území (klad mapových listů)



Není-li zobrazena katastrální mapa zadejte žádost znovu. Katastrální mapa je generována prostřednictvím externí WMS služby, jejíž provoz nezajišťuje společnost ČEZ Distribuce, a. s.

LEGENDA

----- Podzemní vedení NN do 1 kV	Stanice do 52 kV - složárová	Nadzemní síť pro elektronickou komunikaci
- - - - - Nadzemní vedení NN do 1 kV	Stanice do 52 kV - zděná	Podzemní síť pro elektronickou komunikaci
----- Podzemní vedení VN do 35 kV	Transformovna (nad 52 kV)	IHDPE trubka
- - - - - Nadzemní vedení VN do 35 kV	Probíhající investice ČEZ Distribuce	Scuoéhy sílí p'0 etoktryuzkcu - c-nurukac; s onergetckym
Podzemní vedení VVN 110 kV	Stanice ČEZ Distribuce ve výstavbě	4 « ■ Souběh 5 podzemním vedením NN do 1 kV
Nadzemní vedení VVN 110 kV	Zařízení ČEZ Distribuce ve výstavbě	••4—4 Souběh s nadzemním vedením NN do 1 <V
----- NN ořvod odběratele	Stanice ČEZ Distribuce ve výstavbě	Souběh 3 podzemním vedením VN do 35 kV
Zařízení technické infrastruktury	Zařízení ČEZ Distribuce ve výstavbě	Souběh s nadzemním vedením VN do 35 kV
-C tží en e rgetické vede n í	Hranice katastrálního území	Jouběh s podzemním vedením VVN 110 kV
Zájmové území		Souběh s nadzemním vedením VVN 110 kV

platí pouze se sdělením číslo 0700028660.

Zakreslené polohy zařízení v příloze jsou pouze informativní.

Situační výkres zájmového území



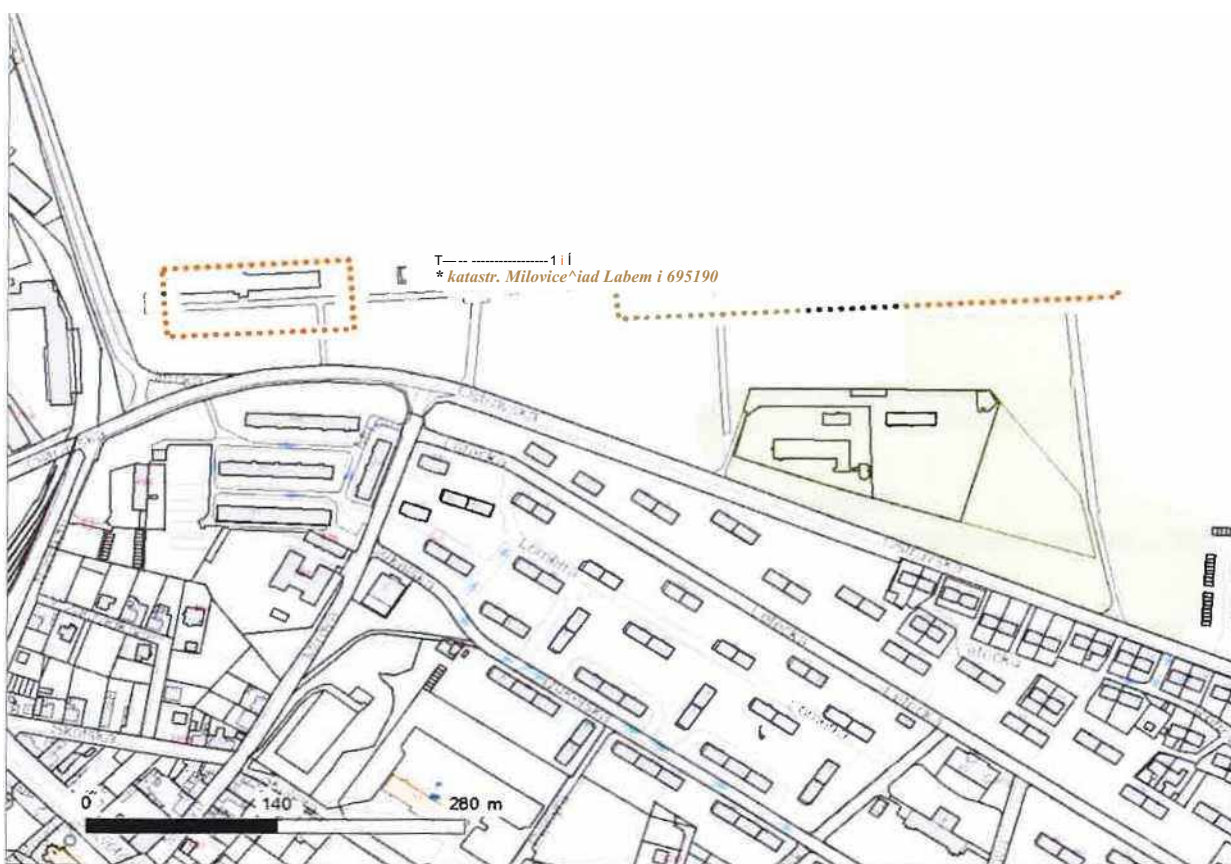
LEGENDA

- | | |
|---------------------------------|-------------------------------|
| • • ■ Nadzemní optické vedení | ■ Radioreléový spoj vzduch |
| ■ " Podzemní optické vedení | ■ Zájmové území |
| ■ • ■ Nadzemní metalické vedení | = Hranice katastrálního území |
| ■ Podzemní metalické vedení | |

Platí pouze se sdělením číslo 0200888339.

Zakreslené polohy zařízení v příloze jsou pouze informativní.

Situační výkres zájmového území



LEGENDA

- Nadzemní optické vedení
- Podzemní optické vedení
- Nadzemní metalické vedení
- Podzemní metalické vedení
- Radioreléový spoj vzduch
- Zájemvé území
- Hranice katastrálního území



Všeobecné podmínky ochrany sítě elektronických komunikací (SEK) společnosti FIBERNET, a.s. (nedojde-li ke střetu)

I. Obecná ustanovení

1. Stavebník, nebo jím pověřená třetí osoba, je povinen bez zbytečného odkladu poté, kdy zjistil, že jeho záměr, pro který podal žádost, je v kolizi se SEK anebo zasahuje do ochranného pásma SEK, nejpozději však před počátkem zpracování projektové dokumentace stavby, která koliduje se SEK anebo zasahuje do ochranného pásma SEK, vyzvat společnost FIBERNET, a.s. ke stanovení konkrétních podmínek ochrany SEK a k přeložení SEK, a to prostřednictvím pracovníka pověřeného ochranou sítě.

2. **Nastane-li skutečnost uvedená v bodu 1., zajistí přeložení SEK její vlastník, společnost FIBERNET, a.s. Pro účely přeložení SEK je stavebník povinen uzavřít se společností FIBERNET, a.s. smlouvu o realizaci překládky SEK.**

3. Stavebník, nebo jím pověřená třetí osoba, je povinen při provádění jakýchkoliv činností, zejména stavebních nebo jiných prací, při odstraňování havárií a projektování staveb, řídit se platnými právními předpisy, technickými a odbornými normami (včetně doporučených), správnou praxí v oboru stavebnictví a technologickými postupy a učinit veškerá opatření nezbytná k tomu, aby nedošlo k poškození nebo ohrožení SEK ve vlastnictví společnosti FIBERNET, a.s. a je výslovně srozuměn s tím, že SEK je součástí veřejné komunikační sítě, je zajišťována ve veřejném zájmu a je chráněna právními předpisy. Ochranné pásmo podzemního komunikačního vedení činí 1,5 m po stranách krajního vedení.

4. Při projektování výstavby, rekonstrukce či přeložky vedení a zařízení silových elektrických sítí, elektrických trakcí vlaků a tramvají je stavebník, nebo jím pověřená třetí osoba, povinen před zahájením řízení na správním úřadě kontaktovat pracovníka pověřeného ochranou sítě ve věci posouzení nebezpečných a rušivých vlivů. Obdobně je stavebník nebo jím pověřený subjekt povinen postupovat při projektování výstavby, rekonstrukce či přeložky produktovodů s katodovou ochranou.

5. Stavebník, nebo jím pověřená třetí osoba, je povinen každé poškození či krádež SEK neprodleně od okamžiku zjištění takové skutečnosti oznámit pracovníkovi pověřenému ochranou sítě.

6. Bude-li žadatel na společnosti FIBERNET, a.s. požadovat, aby se jako účastník správního řízení, pro jehož účely bylo toto vyjádření vydáno, vzdala práva na odvolání proti rozhodnutí vydanému ve správním řízení, pro jehož účely bylo toto vyjádření vydáno, je povinen kontaktovat pracovníka pověřeného ochranou sítě.

II. Součinnost stavebníka při činnostech v blízkosti SEK

1. Při jakékoliv činnosti v blízkosti vedení SEK je stavebník, nebo jím pověřená třetí osoba, povinen respektovat ochranné pásmo SEK tak, aby nedošlo k poškození nebo zamezení přístupu k SEK.

2. Na trasách podzemního vedení SEK (PVSEK) do vzdálenosti 1,5 m od krajního vedení trasy nesmí stavebník, nebo jím pověřená třetí osoba, provádět žádné terénní úpravy. Nad trasami SEK musí nechat volný prostor.

3. Stavebník, nebo jím pověřená třetí osoba, není oprávněn na trase PVSEK (včetně ochranného pásma) jakkoliv měnit niveletu terénu, vysazovat trvalé porosty ani měnit rozsah a konstrukci zpevněných ploch (např. komunikací, parkovišť, vjezdů aj.).

4. Stavebník, nebo jím pověřená třetí osoba, je povinen výkopové práce v blízkosti sloupů nadzemního vedení SEK (NVSEK) provádět v takové vzdálenosti, aby nedošlo k narušení jejich stability, to vše za dodržení platných právních předpisů, technických a odborných norem (včetně doporučených), správné praxí v oboru stavebnictví a technologických postupů.

5. Při přepravě vysokého nákladu nebo mechanizace pod trasou NVSEK je stavebník, nebo jím pověřená třetí osoba, povinen respektovat výšku vedení nad zemí, případně potřebnou změnu výšky vedení projednat s pracovníkem pověřeným ochranou sítě.

6. Stavebník, nebo jím pověřená třetí osoba, je povinen manipulační a skladové plochy zřizovat v takové vzdálenosti od NVSEK, aby činnosti na/v manipulačních a skladových plochách nemohly být vykonávány ve vzdálenost menší než 1 m od NVSEK.

7. Stavebník, nebo jím pověřená třetí osoba, není oprávněn užívat, přemísťovat a odstraňovat technologické, ochranné a pomocné prvky SEK.

III. Práce v budovách a jiných objektech a odstraňování budov a jiných objektů

1. Při provádění činnosti v budovách a jiných objektech je stavebník, nebo jím pověřená třetí osoba, povinen v souladu s právními předpisy, technickými a odbornými normami (včetně doporučených), správnou praxí v oboru stavebnictví a technologickými postupy provést mimo jiné průzkum vnějších i vnitřních vedení SEK na omítce i pod ní.

Pracovník společnosti FIBERNET, a.s. pověřený ochranou sítě je p. Jan Vaněk (tel. +420 721 873 243).



ieStirsraá wréstí 1321
JtóiMsjj293 0l ts
73127431 mtera.cz

Vaše značka:
Ze dne 26.03.2019

Naše značka:
3350/2019

Vyřizuje:
XXXXXXXXXX

V Ml. Boleslavi
Dne: 28.03.2019

Vyjádření k existenci našich optických datových sítí pro akci „Milovice - odstranění staveb p.č.
1336.1339,1340“

Žadatel: KM Projekt spol. s r.o., Ing. Jaroslav Kroupa
Umístění: k. ú. Milovice nad Labem

žádá o vydání vyjádření o existenci elektrokomunikačního vedení pro výše uvedenou akci pro účely řízení k odstranění stavby.

Na Vámi vyznačeném území nemáme žádné naše sítě. Nebráníme tak Vaším pracím.

Nedílnou součástí tohoto vyjádření je příloha Všeobecné podmínky ochrany sítě elektronických komunikací (SEK) společnosti FIBERNET, a.s.

Platnost tohoto vyjádření je 6 měsíců od data jeho vydání.

S pozdravem

XXXXXXXXXXXXX
FIBERNET, a.s.

KM Projekt, spol. s r.o.
V Zahrádkách 1536/8
28802 Nymburk

naše značka
5001897939

vyřizuje
XXXXXXXXXXXX
v

datum
26.03.2019

Věc:

Milovice - odstranění objektů

K.ú.-p.č.: Milovice nad Labem

Stavebník: město milovice, Nám. 30. června 508,28924 Milovice

Účel stanoviska: Odstranění stavby

GasNet, s.r.o., jako provozovatel distribuční soustavy (PDS) a technické infrastruktury, zastoupený GridServices, s.r.o., vydává toto stanovisko:

V zájmovém území vyznačeném v příloze tohoto stanoviska, nejsou umístěna žádná provozovaná plynárenská zařízení a plynovodní přípojky ve vlastnictví nebo správě GasNet, s.r.o.. Mohou se zde nacházet plynárenská zařízení jiných vlastníků či správců, případně i dlouhodobě nefunkční/neprovozovaná plynárenská zařízení bez dostupných informací o jejich poloze a vlastnictví.

V rozsahu území vyznačeného v příloze souhlasíme s povolením stavby dle zákona 183/2006 Sb. ve znění pozdějších předpisů např. s vydáním územního rozhodnutí, zjednodušeným územním řízením, vydáním územního souhlasu, uzavřením veřejnoprávní smlouvy, ohlášením, stavebním povolením, veřejnoprávní smlouvou o provedení stavby nebo oznámením stavebního záměru s certifikátem autorizovaného inspektora.

V případě uzavření veřejnoprávní smlouvy nebude GasNet, s.r.o. ani GridServices, s.r.o., jako zmocněnec GasNet, s.r.o., účastníkem územního ani stavebního řízení a nebudou uvedeni ve třetích osobách veřejnoprávní smlouvy.

Platí pouze pro území vyznačené v příloze tohoto stanoviska a to 24 měsíců ode dne jeho vydání.

Stanovisko bylo vygenerováno na základě vaší žádosti automaticky.

V případě dotčení pozemku v majetku společnosti GasNet, s.r.o. je třeba dále projednat smluvní vztah k tomuto pozemku. Kontakt na projednání naleznete na adrese www.gasnet.cz/cs/kontaktni-system/, činnost "Smluvní vztahy - pozemky a budovy plynárenských zařízení", případně na NONSTOP zákaznické lince 800 11 33 55.

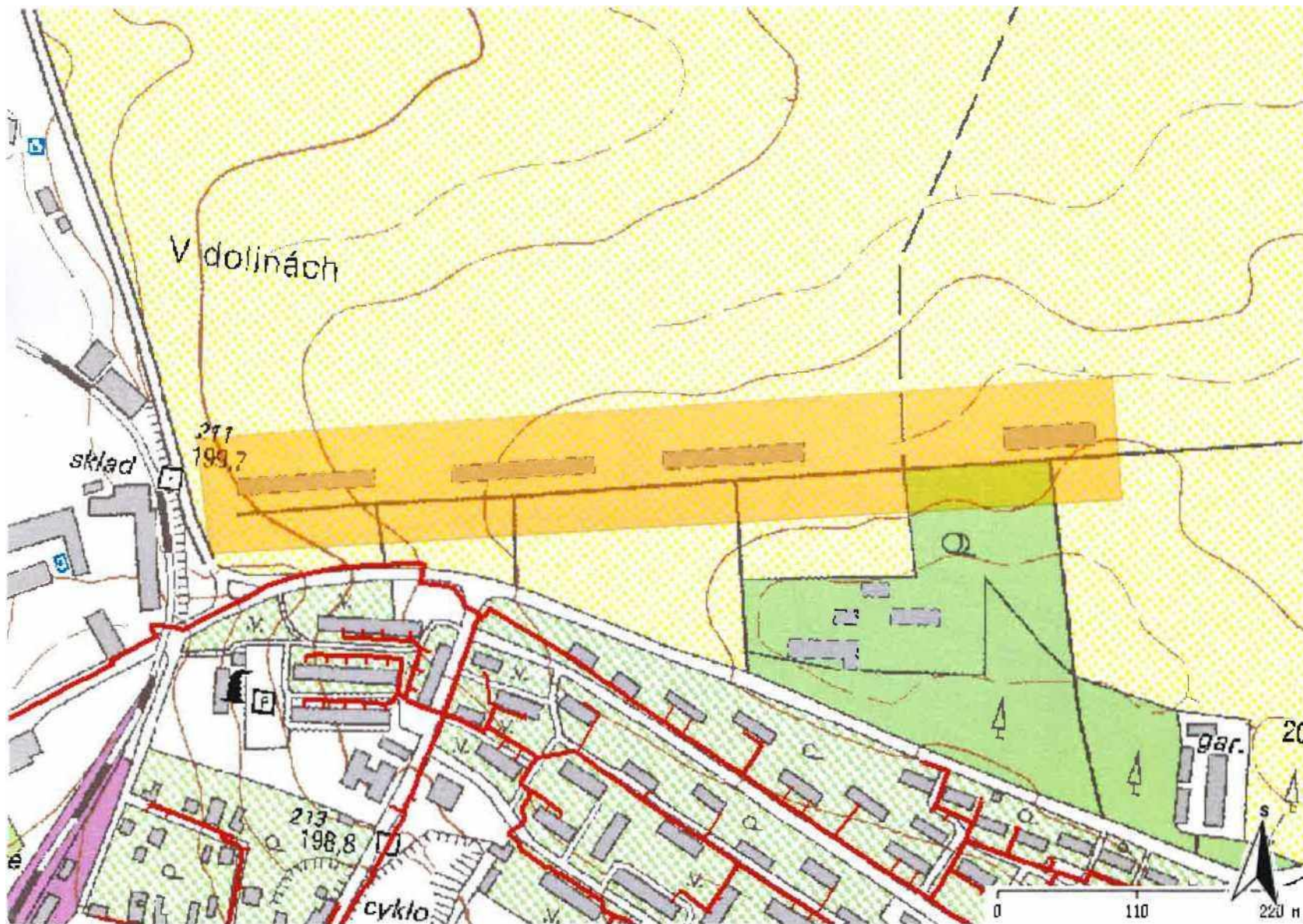
GridServices, s.r.o.
Plynárenská 499/1
Zábrdovice
602 00 Brno
T +420532221111
F +420545578571
E vaclav.dolezal@innogy.com
| www.gridservices.cz
IČ: 27935311
DIČ: C227935311

Zapsán do obchodního rejstříku:
Krajský soud v Brně oddíl C. vložka
57165
26.07.2007
















»o*bchodn(banka.
Oslo účtu: 17837923
Kód banky: 0300

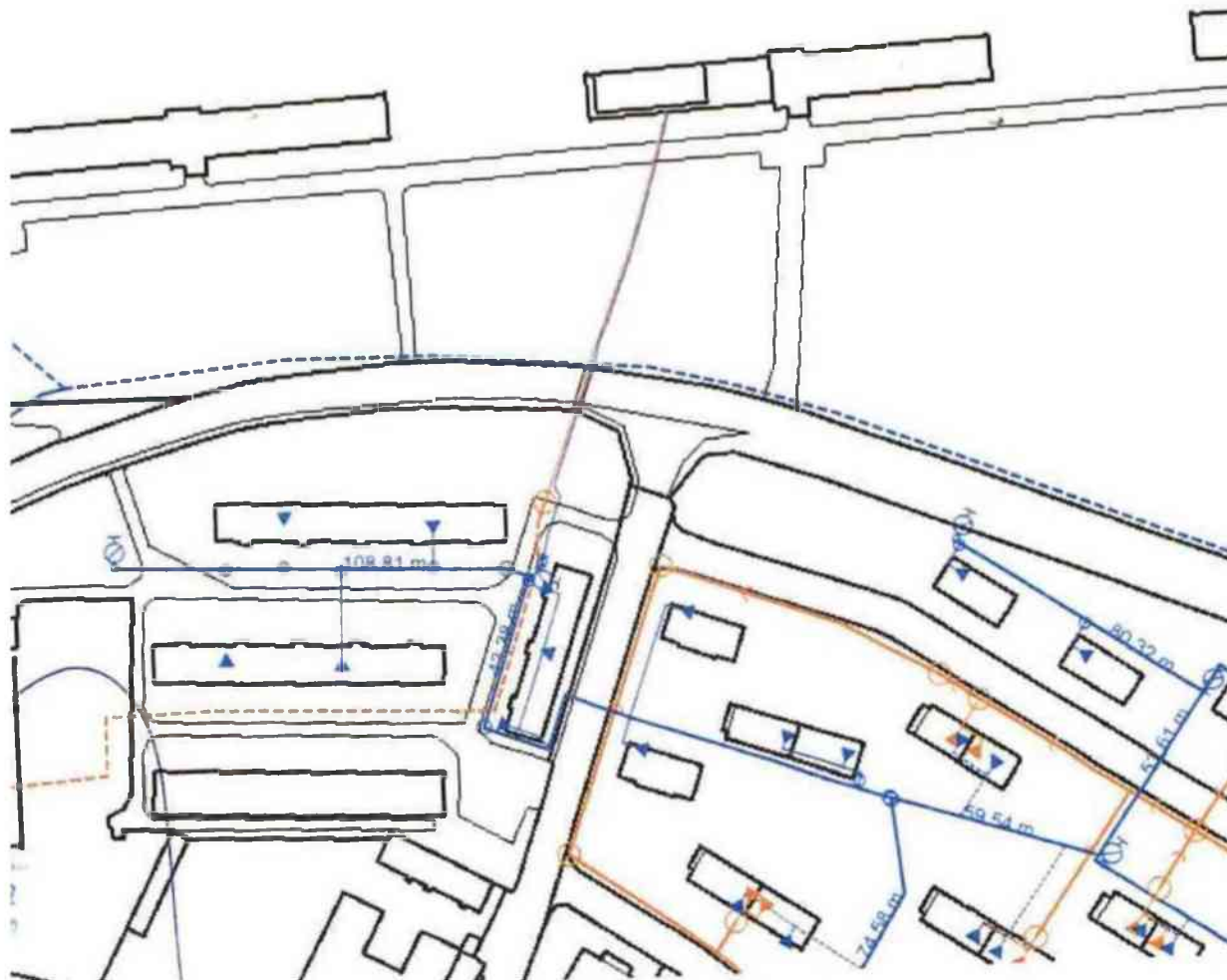
Příloha: Orientační zakres plynárenského zařízení. Tato příloha je nedílnou součástí stanoviska č. 5001897939 ze dne 26.03.2019.

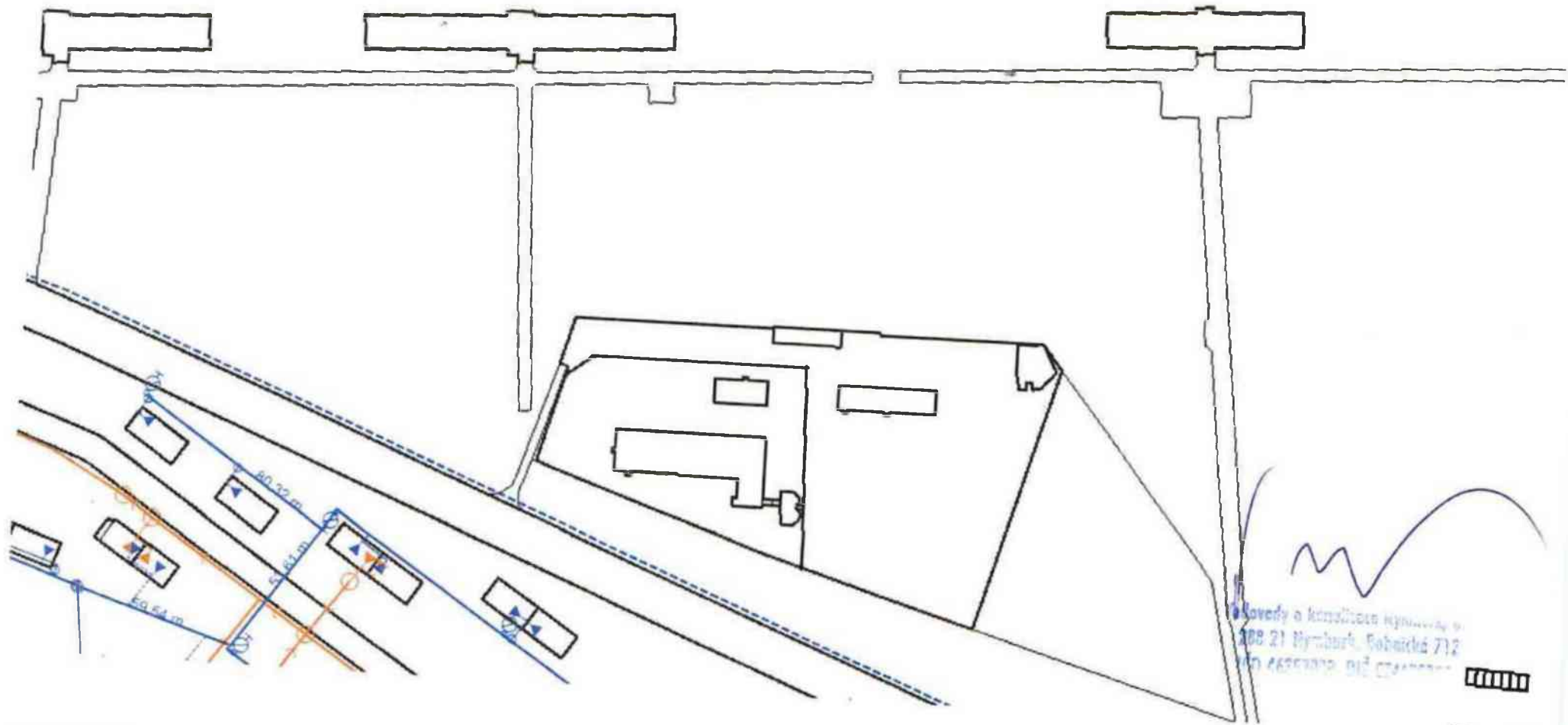
Provozovatel DS: GasNet, s.r.o.; Stavebník: město milovice, Nám. 30. června 508,28924 Milovice. K.ú.: Milovice nad Labem.



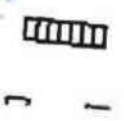
Legenda:

	linie plynovodu
	NTL
	STL
	VTL
	VVTL
	nefunkční
	plánovaná stavba před realizací ve výstavbě, neuvedeno do provozu
	regulační stanice
	ochranné zařízení
	kabel
	elektropřípojka
	kabel protikorozní ochrany
	anodové uzemnění
	stanice katodové ochrany
	pásmo vlivu anodového uzemnění SKAO





Projektová kancelář
208 21 Nymburk, Soběšická 712
IČO 46080000, DIČ CZ46080000





Městský úřad MILOVICE

Stavební úřad

nám. 30.června 508, Milovice- Mladá, PSČ 289 23

Toto rozhodnutí nabylo právní moci

dne

Město Milovice

Nám. 30. června č.p. 508

Mladá

289 24 Milovice

r

L

Spis.zn.: SÚ/5148/2019/Lan

Č.j.: SÚ/8754/2019/Lan

Vyřizuje: XXXXXXXXXXXXXXX V Milovicích dne 14.8.2019

ROZHODNUTÍ ODSTRANĚNÍ STAVBY

Výroková část:

Městský úřad Milovice, stavební úřad, nám. 30. června 508, Milovice, jako stavební úřad příslušný podle § 13 odst. 1 písm. e) zákona č. 183/2006 Sb., o územním plánování a stavebním řádu (stavební zákon), ve znění pozdějších předpisů (dále jen "stavební zákon"), přezkoumal v řízení o odstranění stavby podle § 128 stavebního zákona podklady pro odstranění stavby, které mu dne 9.5.2019 předložilo

Město Milovice, IČO 00239453, Nám. 30. června č.p. 508, Mladá, 289 24 Milovice

(dále jen "vlastník"), a na základě tohoto přezkoumání:

- I.** Podle § 128 odst. 4 stavebního zákona a § 18o odst. 2 vyhlášky č. 63/2013 Sb., kterou se mění vyhláška č. 503/2006 Sb., o podrobnější úpravě územního rozhodování, územního opatření a stavebního řádu

povoluje

odstranění stavby

odstranění staveb na parc.č. 1336,1339 ai.1340 k.ú. Milovice nad Labem

(dále jen "stavba") na pozemku parc. č. 1336, 1339, 1340, 1745/1 v k.ú. území Milovice nad Labem.

Popis:

Jedná se o stávající nepoužívané objekty (každý s vlastním st.p.č. 1336, 1339, 1340) umístěné v rámci pozemku p.č. 1745/1 v okrajové nezabydlené části města. Bourací práce jednotlivých objektů budou prováděny z přilehlého pozemku p.č. 1745/1, odstraňované zpevněné plochy jsou součástí pozemku p.č. 1745/1.

Popis objektu: p.č. 1336

Jedná se o stávající nevyužívaný objekt o zastavěné ploše cca 1 450 m².

Kolem objektu je okapový chodníček z betonu široký cca 1 m. Stavba je půdorysně rozdělena na 4 části. Krajní a střední části jsou patrové, střední část se střešní nepřístupnou nástavbou o rozměrech cca 3x3 m, vstup do patra je po betonových prefabrikovaných schodech. Objekt je kompletně zděný - zdivo z keramických cihel, vnější přízdívka z cementových cihel, hlavní vstup je opatřen krytým závětrím (žlb. deska tl. 250 mm). Podlaha v 1.NP zbytky teraco dlažby na betonu, v 2.NP zbytky teraco dlažby na panelech. Střecha objektu - žebírkové panely ve spádu, cementová mazanina, živičná krytina.

Popis objektu: p.č. 1339

Jedná se o stávající nevyužívaný objekt o zastavěné ploše cca 1 455 m².

Kolem objektu je okapový chodníček z betonu široký cca 1 m. Stavba je půdorysně rozdělena na 4 části. Krajiní a střední části jsou patrové, střední část se střešní nepřístupnou nástavbou o rozměrech cca 3x3 m, vstup do patra je po betonových prefabrikovaných schodech. Objekt je kompletně zděný - zdivo z keramických cihel, vnější přízdívka z cementových cihel, hlavní vstup je opatřen krytým závětrím (žlb. deska tl. 250 mm). Podlaha v 1.NP zbytky teraco dlažby na betonu, v 2.NP zbytky teraco dlažby na panelech. Střecha objektu - žebírkové panely ve spádu, cementová mazanina, živičná krytina.

Popis objektu: p.č. 1340

Jedná se o stávající nevyužívaný objekt o zastavěné ploše cca 909 m².

Kolem objektu je okapový chodníček z betonu široký cca 1 m. Stavba je půdorysně rozdělena na 4 části. Krajiní a střední části jsou patrové, střední část se střešní nepřístupnou nástavbou o rozměrech cca 6.5x6,5 m, vstup do patra je po betonových prefabrikovaných schodech. Objekt je kompletně zděný - zdivo z keramických cihel, vnější přízdívka z cementových cihel, hlavní vstup je opatřen krytým závětrím (žlb. deska tl. 250 mm). Podlaha v 1.NP zbytky teraco dlažby na betonu, v 2.NP zbytky teraco dlažby na panelech. Střecha objektu - žebírkové panely ve spádu, cementová mazanina. živičná krytina.

II. Stanoví podmínky pro odstranění stavby:

1. Stavba bude odstraněna do **3 let ode dne nabytí právní moci tohoto rozhodnutí**. Odstranění stavby bude oznámeno bezprostředně po jejím dokončení stavebnímu úřadu.
2. Stavba bude odstraněna podle dokumentace bouracích prací ověřené v řízení o odstranění stavby, která bude předána vlastníkově po právní moci rozhodnutí. Dokumentaci bouracích prací vypracoval Ing. Jaroslav Kroupa ČKAIT 0003037.
3. Způsob provedení bouracích prací: stavebním podnikatelem. Stavebník před zahájením bouracích prací oznámí stavebnímu úřadu název a sídlo stavebního podnikatele.
4. Budou dodrženy technické a bezpečnostní předpisy.
5. Stavebnímu úřadu budou oznámena tato stadia bouracích prací pro provedení kontrolní prohlídky:
 - a) zahájení bouracích prací
 - b) před dokončovacemi terénními úpravami
6. Bude zajištěna ochrana práv Účastníků řízení, stabilita a bezpečné užívání sousedních staveb, včetně staveb technické infrastruktury a provozu na přilehlých komunikacích.
7. Odváženou sutí nesmějí být znečišťovány veřejné komunikace.
8. Po odstranění stavby bude stavebnímu úřadu předána dokumentace odstraňované stavby pro účely jejího uložení.
9. Z hlediska ochrany vod

Používané stroje a mechanismy budou při realizaci záměru technickými a provozními opatřeními zajištěny tak, aby bylo vyloučeno znečištění podzemní a povrchové vody a terénu ropnými a jinými závadnými látkami.

Realizace záměru musí být prováděna tak, aby bylo zabráněno nežádoucímu úniku závadných látek do půdy nebo jejich smísení s podzemními, povrchovými, odpadními či srážkovými vodami.

Po odstranění podzemních částí staveb bude vzniklý prostor zasypán inertním materiálem. Realizací záměru nesmí dojít ke zhoršení odtokových poměrů na předmětné lokalitě.

Z hlediska nakládání s odpady

Odpady vzniklé v rámci této demolice musí být řádně vytříděny (např. cihly, beton, dřevo, sklo, kovy, odstraněná střešní krytina) a přednostně využity v souladu s citovaným zákonem o odpadech.

Pouze odpady dále prokazatelně nevyužitelné mohou být odstraněny např. uložení na povolenou skládku odpadů.

V případě, že by bylo rozhodnuto o vyrovnání terénu či zasypání podzemních prostor demoličním recyklátem, bude správní orgán požadovat, aby tak bylo pouze upraveným cihelným a betonovým odpadem v podobě recyklátu, který bude splňovat podmínky pro ukládání odpadů na povrchu terénu. S odkazem na § 12 vyhlášky č. 294/2005 Sb., o podmínkách ukládání odpadů na skládky a jejich využívání na povrchu terénu, správní orgán požaduje před zasypáním podzemních prostor předložit rozbor dle přílohy č. 10 tab. 10.1 a 10.2 vyhlášky č. 294/2005 Sb., ze kterých bude patrné, zda-li je

možné tyto recyklované odpady k zasypání použít.

Během demoličních prací musí být vedena průběžná evidence vznikajících odpadů, v které bude uvedeno, kolik jakého odpadu vzniká a jak je s ním nakládáno. Příslušné doklady potvrzující předání odpadů firmám k dalšímu využití, případně odstranění, tj. doklady firmy oprávněné k nakládání s odpady (např. kopie vážního lístku nebo faktury s uvedením druhu a množství odpadu) musí být uschovány a předloženy po ukončení demolice na odboru ŽP. Nebudou přijímány doklady (např. faktura za odvoz odpadů nebo čestné prohlášení o jejich odběru), které budou vystaveny neoprávněnými subjekty nebo z nich nebude patrné, jak bylo s odpady naloženo.

K závěrečné kontrolní prohlídce požadujeme, aby pozemky dotčené stavbou byly zbaveny veškerých odpadů a řádně upraveny.

Z hlediska ochrany ovzduší

V průběhu předmětné demolice musí být zajištěna technická a organizační opatření, která povedou k minimalizaci prašnosti při prováděné činnosti (např. očištění aut před výjezdem na veřejnou komunikaci, čištění komunikací, zakrytování sypkých stavebních materiálů a zkrápění prašných povrchů na staveništi zejména za suchého a větrného období).

Účastníci řízení, na něž se vztahuje rozhodnutí správního orgánu:

Město Milovice, Nám. 30. června č.p. 508, Mladá, 289 24 Milovice

Odůvodnění:

Dne 9.5.2019 ohlásil vlastník záměr odstranit stavbu. Protože nebyly splněny podmínky pro vydání souhlasu, rozhodl stavební úřad podle § 128 odst. 4 stavebního zákona, že ohlášený záměr projedná v řízení. Podané ohlášení se považuje za žádost o povolení odstranění stavby, řízení bylo zahájeno dnem ohlášení záměru.

Stavební úřad oznámil 25.6.2019 zahájení řízení známým účastníkům řízení a dotčeným orgánům. Současně stanovil, že ve lhůtě do 15 dnů od doručení tohoto oznámení mohou účastníci řízení uplatnit své námítky a dotčené orgány svá stanoviska.

Stavební úřad v provedeném řízení přezkoumal ohlášení záměru odstranit stavbu a předložené poklady, projednal je s účastníky řízení a s dotčenými orgány a zjistil, že odstraněním předmětné stavby nejsou ohroženy zájmy chráněné stavebním zákonem, předpisy vydanými k jeho provedení a zvláštními předpisy.

Stanoviska sdělili:

t

- MěÚ Lysá nad Labem, OV a ŽP č.j. MULNL-ŽP/13497/2019/Sam/60/OŽP ze dne 25.4.2019 Vodovody a kanalizace Nymburk, a.s. ze dne 26.3.2019
- Telco Pro Services, a. s. č.j. 0200888339 ze dne 26.3.2019
- GridServices, s.r.o., č.j. 5001897939 ze dne 26.3.2019
- Česká telekomunikační infrastruktura a.s. č.j. 583950/19 ze dne 26.3.2019
- ČEZ Distribuce, a. s. č.j. 010108769 ze dne 26.3.2019
- FIBERNET, a.s. č.j. 3350/2019 ze dne 28.3.2019
- ČEZ ICT Services, a. s. č.j. 0700028660 ze dne 26.3.2019

Stavební úřad zajistil vzájemný soulad předložených závazných stanovisek dotčených orgánů vyžadovaných zvláštními předpisy a zahrnul je do podmínek rozhodnutí.

Stavební úřad rozhodl, jak je uvedeno ve výroku rozhodnutí, za použití ustanovení právních předpisů ve výroku uvedených.

Vypořádání s návrhy a námítkami účastníků: Účastníci neuplatnili návrhy a námítky.

Vypořádání s vyjádřeními účastníků k podkladům rozhodnutí: Účastníci se k podkladům rozhodnutí nevyjádřili.

Poučení účastníků:

Proti tomuto rozhodnutí se lze odvolat do 15 dnů ode dne jeho oznámení ke Krajskému úřadu Středočeského kraje podáním u zdejšího správního orgánu.

Odvolání se podává s potřebným počtem stejnopisů tak, aby jeden stejnopis zůstal správnímu orgánu a aby každý účastník dostal jeden stejnopis. Nepodá-li účastník potřebný počet stejnopisů, vyhotoví je správní orgán na náklady účastníka. Odvoláním lze napadnout výrokovou část rozhodnutí, jednotlivý výrok nebo jeho vedlejší ustanovení.

Odvolání jen proti odůvodnění rozhodnutí je nepřípustné.

vedoucí stavebního úřadu
[otisk úředního razítka]

**Poplatek:**

Správní poplatek podle zákona č. 634/2004 Sb., o správních poplatcích se nevyměřuje.

Obdrží:

účastníci (doručenky)

Město Milovice, Nám. 30. června č.p. 508, Mladá, 289 24 Milovice

dotčené orgány

MěÚ Lysá nad Labem, odbor výstavby a ŽP, IDDS: 5adasau sídlo: Husovo náměstí č.p. 23/1, 289 22 Lysá nad Lahem

ostatní

MěÚ Milovice, OIR, Nám. 30. června č.p. 508, Mladá, 289 24 Milovice



Městský úřad Lysá nad Labem

Odbor životního prostředí

Husovo náměstí 23, 289 22 Lysá nad Labem

Spis, zn.:	MULNL-ŽP/13497/2019/Sam/60/OŽP	
Naše č.j.:	XXXXXXXXXX	XXXXXXXXXXXXXXXXXX
Vyřizuje:	325 510 286 diana.samkova@mestolysa.cz	KM Projekt spol. s.r.o. V
Telefon: E-mail:	Šadasau	Zahrádkách 1536/8
Datschránka:	25.04.2019	288 02 Nymburk
Datum:	<u>Závazné stanovisko odboru životního prostředí k odstranění stavby</u>	

Městský úřad Lysá nad Labem, odbor životního prostředí, jako orgán veřejné správy příslušný k vydání závazného stanoviska podle zvláštních právních předpisů, posoudil žádost č.j.: MULNL-ŽP/13497/2019 ze dne 10. 04. 2019, kterou podal pan Ing. Jaroslav Kroupa (dále jen "žadatel"), ve věci:

Odstranění stavby st.p.č. 1336,1339,1340 v k.ú. Milovice

Investor: Město Milovice

K předložené dokumentaci, kterou zpracoval v dubnu 2019 pan Ing. Jaroslav Kroupa, vydáváme následující stanovisko:

Z hlediska ochrany vod

Městský úřad Lysá nad Labem, odbor životního prostředí, jako vodoprávní úřad místně příslušný podle § 11 zákona č. 500/2004 Sb., správního řádu, ve znění pozdějších předpisů (dále jen „správní řád“), věcně příslušný podle § 106 odst. 1 zákona č. 254/2001 Sb., o vodách a o změně některých zákonů (vodní zákon), ve znění pozdějších předpisů (dále jen "vodní zákon"), jako dotčený orgán státní správy, příslušný podle § 136 odst. 1 písm. b) správního řádu vydává v souladu s § 104 odst. 9 vodního zákona toto **závazné stanovisko**, ve kterém **souhlasí s povolením záměru za těchto podmínek:**

- Používané stroje a **mechanizmy** budou při realizaci záměru technickými a provozními opatřeními zajištěny tak, aby bylo vyloučeno znečištění podzemní a povrchové vody a terénu ropnými a jinými závadnými látkami.
- Realizace záměru musí být prováděna tak, aby bylo zabráněno nežádoucímu úniku závadných látek do půdy nebo jejich smísení s podzemními, povrchovými, odpadními či srážkovými vodami.
- Po odstranění podzemních částí staveb bude vzniklý prostor zasypán inertním materiálem.
Realizací záměru nesmí dojít ke zhoršení odtokových poměrů na předmětné lokalitě.

Odůvodnění: Vodoprávní úřad posoudil předloženou žádost z hledisek uvedených v ustanoveních vodního zákona, a shledal, že jejím uskutečněním nebo užíváním nejsou ohroženy zájmy chráněné vodním zákonem a jeho prováděcími předpisy. Při dodržení výše uvedených podmínek nebude zhoršena jakost povrchových a podzemních vod v dotčeném území.

Z hlediska nakládání s odpady

Městský úřad Lysá nad Labem, odbor životního prostředí (dále jen správní orgán), jako dotčený orgán státní správy, příslušný podle § 136 odst. 1 písm. b) zákona č. 500/2004 Sb., správního řádu v platném znění (dále jen správní řád), věcně příslušný podle § 79 odst. 4 zákona č. 185/2001 Sb., o odpadech, ve znění pozdějších předpisů (dále jen „zákon o odpadech“) vydává pro účely povolení demolice staveb na p.č. 1336, 1339, 1340, vk.ú. Milovice nad Labem, toto závazné stanovisko:

S povolením demolice této stavby se souhlasí za těchto podmínek:

- Odpady vzniklé v rámci této demolice musí být řádně vytríděny (např. cihly, beton, dřevo, sklo, kovy, odstraněná střešní krytina) a přednostně využity v souladu s citovaným zákonem o odpadech.
- Pouze odpady dále prokazatelně nevyužitelné mohou být odstraněny např. uložením na povolenou skládku odpadů.
- Vzhledem k tomu, že se v objektu nacházejí původní montážní iámv, lze předpokládat, že demoliční odpad bude znečištěn nebezpečnými látkami (ropné látky). Pokud tomu tak bude je potřeba s tímto odpadem nakládat jako s odpadem nebezpečným.
- V případě, že by bylo rozhodnuto o vyrovnání terénu či zasypání podzemních prostor demoličním recyklátem, bude správní orgán požadovat, aby tak bylo pouze upraveným cihelným a betonovým odpadem v podobě recyklátu, který bude splňovat podmínky pro ukládání odpadů na povrchu terénu. S odkazem na § 12 vyhlášky č. 294/2005 Sb., o podmínkách ukládání odpadů na skládky a jejich využívání na povrchu terénu, správní orgán požaduje před zasypáním podzemních prostor předložit rozbor dle přílohy č. 10 tab. 10.1 a 10.2 vyhlášky Č. 294/2005 Sb., ze kterých bude patrné, zda-li je možné tyto recyklované odpady k zasypání použít.

Během demoličních prací musí být vedena průběžná evidence vznikajících odpadů, v které bude uvedeno, kolik jakého odpadu vzniká a jak je s ním nakládáno. Příslušné doklady potvrzující předání odpadů firmám k dalšímu využití, případně odstranění, tj. doklady firmy oprávněné k nakládání s odpady (např. kopie vážního lístku nebo faktury s uvedením druhu a množství odpadu) musí být uschovány a předloženy po ukončení demolice na odboru ŽP. Nebudou přijímány doklady (např. faktura za odvoz odpadů nebo čestné prohlášení o jejich odběru), které budou vystaveny neoprávněnými subjekty nebo z nich nebude patrné, jak bylo s odpady naloženo.

K závěrečné kontrolní prohlídce požadujeme, aby pozemky dotčené stavbou byly zbaveny veškerých odpadů a řádně upraveny.

Odůvodnění: Správní orgán odpadového hospodářství po prostudování předložených dokladů dospěl k názoru, že vydání souhlasného závazného stanoviska k povolení demolice je možné. Při dodržení výše uvedených podmínek bude nakládání s odpady v souladu s povinnostmi vyplývajícími ze zákona o odpadech a prováděcích právních předpisů.

Z hlediska ochrany ovzduší

Městský úřad Lysá nad Labem, odbor životního prostředí (dále jen správní orgán), jako dotčený orgán státní správy, příslušný podle § 136 odst. 1 písm. b) zákona č. 500/2004 Sb.,

správního řádu v platném znění (dále jen správní řád), věcně příslušný podle § 27 odst. 1 písm. f) zákona č. 201/2012 Sb., o ochraně ovzduší, v platném znění (dále jen zákon o ochraně ovzduší) vydává v souladu s § 11 odst. 3 zákona o ochraně ovzduší toto závazné stanovisko:

S demolicí této stavby se souhlasí za těchto podmínek:

- V průběhu předmětné demolice musí být zajištěna technická a organizační opatření, která povedou k minimalizaci prašnosti při prováděné činnosti (např. očištění aut před výjezdem na veřejnou komunikaci, čištění komunikací, zakrytování sypkých stavebních materiálů a zkrápění prašných povrchů na staveništi zejména za suchého a větrného období).

Odůvodnění: Činnosti, které způsobují prašnost, jsou dle zákona o ochraně ovzduší nevyjmenovaným zdrojem znečišťování ovzduší. S ohledem na **Program zlepšování kvality ovzduší zóna Střední Čechy - CZ02** požaduje správní orgán minimalizovat prašnost při demoliční činnosti.

Z hlediska ochrany přírody a krajiny bez připomínek.

Odůvodnění: Záměr se nedotkne zájmů chráněných v části II.—V. zákona č. 114/1992 Sb.

Z hlediska státní správy lesa a ochrany zemědělské půdy bez připomínek

Odůvodnění: Záměr stavby se nedotkne zájmů chráněných zákonem o lesích a ochrany ZPF.

XXXXXXXXXXXXX vedoucí
Odboru životního prostředí