



## SMLOUVA O POSKYTOVÁNÍ SLUŽEB

uzavřená podle ustanovení § 1746 odst. 2 zákona č. 89/2012 Sb., občanský zákoník,  
v platném znění  
(dále jen „smlouva“)

### Smluvní strany

**1.1. Objednatel:** Městská část Praha 5  
se sídlem: náměstí 14. října 1381/4, Praha 5, PSČ 150 22  
zastoupen: Mgr. Renátou Zajíčkovou., starostkou  
IČO: 00063631  
DIČ: CZ 00063631  
bankovní spojení: [REDAKCE]  
č. ú.: [REDAKCE]  
(dále jen „objednatel“, na straně jedné)

**1.2. Zhotovitel:** Energobest s.r.o.  
se sídlem: Pobřežní 249/46, Karlín, 186 00 Praha 8  
zastoupen: Jiřinou Brejšovou, jednatelkou  
IČO: 04172256  
DIČ: CZ04172256  
bankovní spojení: [REDAKCE]  
č. ú.: [REDAKCE]  
(dále jen „zhotovitel“, na straně druhé)

(objednatel a zhotovitel dále také „smluvní strany“ a jednotlivě jako „smluvní strana“)  
Uzavírají níže uvedeného dne, měsíce a roku tuto smlouvu (dále také „smlouva“)  
Objednatelem jsou dále zmocněny následující osoby k jednání jeho jménem:

ve věcech smluvních: Mgr. Renáta Zajíčková, starostka  
ve věcech administrativně-technických: Mgr. Pavel Radovan Víglašský, MPA  
vedoucí odboru KMČ ÚMČ Praha 5  
telefon: [REDAKCE]  
e-mail: [REDAKCE]  
Pavol Šimko referent KMC  
telefon: [REDAKCE]  
e-mail: [REDAKCE]

Zhotovitelem jsou dále zmocněny následující osoby k jednání jeho jménem:  
ve věcech smluvních: Jiřina Brejšová  
e-mail: [REDAKCE]  
telefon: [REDAKCE]

ve věcech technických: Jiřina Brejšová  
e-mail: [REDACTED]  
telefon: [REDACTED]

### 1. 3. Osoby oprávněné jednat:

#### 1.3.1. Za objednatele:

ve věcech smluvních: Mgr. Renáta Zajíčková, starostka  
ve věcech administrativně - technických:  
Pavel Radovan Víglašský, vedoucí Odboru  
Kanceláře městské části tel.: [REDACTED]  
e-mail: [REDACTED]  
Pavol Šimko, referent oddělení krizového řízení a  
bezpečnostních analýz, tel.: [REDACTED]  
e-mail: [REDACTED]

#### 1.3.2. Za zhotovitele:

ve věcech smluvních: Jiřina Brejšová, jednatelka  
ve věcech technických: Jiřina Brejšová, jednatelka

## 1. Předmět smlouvy

- 2.1. Tato smlouva se uzavírá na základě výsledků zjednodušeného podlimitního řízení dle § 3 písm. a) a § 53 zákona č. 134/2016 Sb., o zadávání veřejných zakázek, v platném znění (dále jen „**Zákon**“) k podlimitní veřejné zakázce na služby s názvem „**Provádění zákonných revizí, servisu a instalací slaboproudých bezpečnostních systémů v budovách úřadu MČ Praha 5**“.
- 2.2. Předmětem plnění této smlouvy je závazek zhotovitele provádět pro objednatele služby spojené s revizemi, údržbou, servisem a rozšířením slaboproudých bezpečnostních systémů (dále jen „**BS**“), které jsou instalovány a využívány v budovách Úřadu městské části Praha 5.
- 2.3. Objednatel se zavazuje k převzetí řádně a včas poskytnutých služeb a zaplacení sjednané ceny za jejich provedení podle podmínek sjednaných v této smlouvě.
- 2.4. Podkladem pro uzavření této smlouvy o poskytování služeb je nabídka zhotovitele ze dne 31. října 2019, která byla na základě zadávacího řízení vybrána jako nejvýhodnější.

## 2. Specifikace předmětu díla a místa plnění

- 3.1. Předmětem smlouvy jsou revize a služby specifikované v odst. 3.3. této smlouvy, operativní údržba a prohlídky BS, podle odst. 3.4. této smlouvy, odstraňování poruch a závad na BS, podle odst. 3.5. této smlouvy a rozšíření slaboproudých bezpečnostních systémů, které jsou instalovány a využívány v budovách Úřadu městské části Praha 5.
- 3.2. Bezpečnostním systémem (BS) pro účely této smlouvy se rozumí:
  - a) Elektronická požární signalizace (EPS)

- b) Elektronické zabezpečovací zařízení (EZS)
- c) Kamerový systém (CCTV)
- d) Evakuační rozhlas (ER)
- e) Systém kontroly vstupu (SKV)
- f) Tísňová signalizace (TS)
- g) Videozvonky (VZ)
- h) Parkovací systém (PS)

Předmětem smlouvy je i zaškolení objednatele do obsluhy zařízení po jeho uvedení do provozu, odevzdání systémů objednateli s příslušným zápisem, předání výchozí revizní zprávy, předání záručních listů, předání potřebné dokumentace a návodů k obsluze zařízení v českém jazyce.

### 3.2.1 Místem plnění smlouvy jsou objekty:

p. č.	Adresa objektu	označení
1.	Úřad městské části Praha 5, náměstí 14. října 1381/4, Praha 5	<b>A</b>
2.	Úřad městské části Praha 5, Štefánikova 236/13, 246/15 Praha 5	<b>B</b>
3.	prostory v budově, Štefánikova 247/17	<b>C</b>
4.	prostory v budově, Preslova 2213/5, Praha 5	<b>D</b>
5.	Obřadní síň, Stroupežnického 493/10, Praha 5	<b>E</b>
6.	Galerie Porthheimka, Štefánikova 68/12, Praha 5	<b>F</b>
7.	Úřad práce Plzeňská 314/115, Praha 5	<b>G</b>

Označení místa plnění	EPS	EZS	CCTV	SKV	ER	TS	VZ	PS
A	●	●	●	●	●	●	●	
B	●	●	●	●	●	●	●	●
C	○	○	○	○	○	○	○	
D	○	●	●		○	●		
E		●						
F	○	●	●					
G	○	●			○	●		

Bezpečnostní systémy:

EPS – elektronická požární signalizace

EZS – elektronické zabezpečovací zařízení

CCTV – uzavřený kamerový systém

SKV – systém kontroly vstupů

ER – evakuační rozhlas

TS – tísňová signalizace

VZ – videozvonky

PS – parkovací systém

● – instalovaný

○ – plánovaný

### 3.2.2 Provozní doba úřadu

Pracovní dny	Pondělí a středa	06:00 hod. – 21:00 hod.
	Úterý, čtvrtek a pátek	06:00 hod. – 20:00 hod.

Dny pracovního klidu	Zavřeno
----------------------	---------

### 3.3. Rozsah revizí a služeb

Zhotovitel se zavazuje vykonávat pro objednatele kompletní servis BS a to v rozsahu:

- a) předepsané revize 1x ročně (vždy 2. pololetí příslušného kalendářního roku) dle technických norem a zákonných předpisů
- b) pravidelná kontrola a údržba 1x ročně (vždy 1. pololetí příslušného kalendářního roku) dle projektů objektů v souladu s pokyny objednatele a předpisy výrobce, technickými normami a zákonnými předpisy.
- c) provádění oprav v případě indikace poruchy nebo nesprávné funkce (závady) jakékoliv části BS na zařízeních u konkrétních objektů
- d) rozšiřování a instalace systémů BS dle aktivit a potřeb objednatele

### 3.4. Rozsah údržby a prohlídek

Zhotovitel se zavazuje provádět pro objednatele jednou ročně podle odst. 3.6 této smlouvy pravidelnou údržbu a prohlídky BS, součástí které je kontrola všech mechanických a elektronických částí, čištění, odstranění případných technických závad, funkční přezkoušení systémů tak, aby objednatel mohl příslušná zařízení všech BS provozovat v plném rozsahu podle projektových parametrů.

#### 3.4.1. Pravidelná údržba a servis dle odst. 3. 4. této smlouvy je vymezena následujícím způsobem

##### a) Systém EPS:

1. kontrola a testování funkce ústředny včetně napájecích zdrojů
2. kontrola doplňujících zařízení (napětí, stav AKU, napájení smyček, apod.)
3. kontrola a testování samočinných hlásičů požáru, příp. vyčištění
4. kontrola a testování funkce výstupů k zařízením, které EPS ovládá
5. kontrola a testování hlásičů požáru, sirén, světelné indikace apod.
6. kontrola a testování funkce elektromagnetického zámku, výstupních tlačítek
7. vedení předepsaných záznamů o provedených kontrolách a servisní činnosti v provozních knihách

##### b) Systém EZS:

1. kontrola a testování ústředny a klávesnic
2. kontrola a testování napájecích zdrojů
3. kontrola radiových a GSM přenosů
4. kontrola a testování komunikačních protokolů a rychlosti na datových vedeních
5. kontrola a testování funkce všech I/O koncentrátorů a detekční prvky
6. kontrola a testování funkce směrových charakteristik všech prostorových čidel, jejich případné seřízení, čištění detekčních čoček
7. testování funkce dveřních magnetických kontaktů, detektorů tříštění skla, ořesových detektorů, tísňových tlačítek a ostatních prvků systému EZS
8. kontrola a testování sirén a světelné indikace
9. vedení předepsaných záznamů o provedených kontrolách a servisní činnosti v provozních knihách

c) Uzavřený kamerový okruh CCTV:

1. čištění kamer, zejména optických částí, kontrola a testování jejich funkce
2. případné seřízení a relokace prostoru snímání
3. kontrola mechanických částí uchycení kamer
4. diagnostika, vyčištění multiplexerů, videopřepínačů a záznamových zařízení
5. kontrola ovládání systému
6. vyčištění a seřízení monitorů
7. kontrola a testování UPS a napájecích zdrojů všech kamer
8. aktualizace licencí a softwarového prostředí

d) Systém SKV, ER, TS, VZ a PS:

1. kontrola a testování řídicích jednotek včetně napájecích zdrojů
2. kontrola a testování funkce řídicího systému včetně UPS
3. kontrola a testování komunikačních protokolů a rychlost na datových vedeních, kabeláže a koncových zařízení
4. kontrola a testování funkce všech I/O jednotek
5. kontrola a testování všech čteček
6. kontrola, seřízení a testování funkce dveřních magnetických kontaktů elektromagnetických zámku, výstupních tlačítek
7. kontrola a testování všech interkomů
8. aktualizace licencí a softwarového prostředí

3.5. Odstraňování poruch a závad BS

3.5.1. Zhotovitel se zavazuje odstraňovat poruchy a závady vzniklé při provozu zařízení BS (EPS, EZS, CCTV, SKV, ER, TS, VZ a PS), a to na základě jejich nahlášení objednatelem zhotoviteli prostřednictvím dispečinku zhotovitele. Zhotovitel se zavazuje, že dispečink k nahlášení poruch bude dostupný 24 hodin denně na telefonním čísle: 602 824 227. Servisní technik zhotovitele se musí dostavit k odstranění závady do 48 hodin od nahlášení závady objednatelem na dispečink zhotovitele.

3.5.2. Zhotovitel se zavazuje, že závada bude odstraněna nejpozději do 48 hodin od nahlášení závady. V případě, že závadu nelze odstranit, nebo ji nelze odstranit ve lhůtě podle věty první, je zhotovitel povinen neodkladně dohodnout s objednatelem náhradní způsob řešení střežení tak, aby byl v minimální míře dotčen provoz a bezpečnost v objektech objednatele.

3.5.3. Smluvní pokuta za prodlení zhotovitele s odstraněním závady nebo drobných nedodělků v termínech dohodnutých v předchozím ustanovení této smlouvy činí 500,- Kč denně za každý započatý den prodlení až do dne, kdy závada nebo nedodělky budou odstraněny ve prospěch objednatele.

3.5.4. V případě, že zhotovitel zjistí, že by oprava byla nerentabilní, je povinen objednatele na tuto skutečnost upozornit a dále postupovat podle pokynu objednatele. Nerentabilitou opravy se rozumí taková oprava, jejíž cena, včetně náhradních dílů, převyšuje 50 % obvyklé kupní ceny stejného nebo obdobného zařízení.

3.6. Zhotovitel se zavazuje plnit takto:

- a) dle odst. 3.3. této smlouvy revize pravidelně 1x ročně vždy v 2. pololetí příslušného kalendářního roku,
- b) dle odst. 3.4. této smlouvy údržbu pravidelně 1x ročně vždy v 1. pololetí příslušného kalendářního roku,
- c) nepřetržitý servis slaboproudých systémů EZS, EPS, CCTV, SKV, ER, TS, VZ, PS.

- 3.7. Zhotovitel zahájí plnění ihned po podpisu této smlouvy, pokud se nedohodne s objednatelem jinak.
- 3.8. Tato smlouva o poskytování služeb se uzavírá na dobu určitou v délce trvání 48 měsíců od data podpisu této smlouvy oběma smluvními stranami, nebo do vyčerpání celkové maximální a nepřekročitelné předpokládané hodnoty (PH) za opakovaně pořizované služby ve výši 4. 900.000,- Kč bez DPH.

#### **4. Cena díla, platební podmínky a smluvní pokuty**

- 4.1. Cena za pravidelně opakující se plnění předmětu smlouvy je stanovena dohodou smluvních stran v rozsahu věcného plnění následujícím způsobem:
  - a) cena za pravidelné roční revize a služby podle odst. 3.3. této smlouvy je stanovena paušální částkou ve výši 137.000 Kč bez DPH
  - b) cena za roční kontrolu a údržbu podle odst. 3.4. této smlouvy je stanovena ve výši 118.000 Kč bez DPH
  - c) cena za 1 hodinu práce servisního technika podle odst. 3.5. této smlouvy je stanovena ve výši 500 Kč bez DPH
- 4.2. Cena za materiál potřebný k opravě a instalaci slaboproudých zařízení bude účtována dle cen v místě a čase obvyklých mimo tuto smlouvu.
- 4.3. Cena za revize a služby dle odst. 4.1. písm a) bude objednatelem hrazena po předložení revizních zpráv.
- 4.4. Cena za kontrolu a údržbu BS dle odst. 4.1. písm. b) bude objednatelem hrazena po předložení výkazu provedených prací.
- 4.5. Cenu za služby dle odst. 4.1. písm. c) uhradí objednatel na základě faktury (daňového dokladu), kterou zhotovitel vystaví a pošle objednateli po dokončení a předání fakturované části předmětu plnění podle této smlouvy, která musí být doloženého protokolem o předání a převzetí díla, technickou dokumentací provedeného díla a výkazem provedených prací, podepsaném zástupci obou smluvních stran.
- 4.6. Faktura musí obsahovat adresu fakturujícího, číslo smlouvy, číslo faktury, den odeslání a splatnosti, označení peněžního ústavu a č. účtu, na který se má platit, fakturovanou sumu, rozpis už fakturovaných částek, označení místa plnění, razítko a podpis oprávněné osoby, rozpis skutečně naběhlých nákladových položek montáže a materiálu.
- 4.7. Splátnost faktur je 30 dnů ode dne doručení faktury objednateli, pokud bude řádně odsouhlasena technickým dozorem a bez vad, přičemž den splatnosti je den, kdy je fakturovaná částka odesána z účtu objednatele u příslušného bankovního ústavu.
- 4.8. Cena je stanovena mezi smluvními stranami podle zákona o cenách dohodou jako cena konečná, nepřekročitelná a nejvýše přípustná za komplexní plnění celého díla dle této smlouvy a zahrnuje veškeré náklady zhotovitele související s řádným provedením díla, tj. zahrnuje veškeré činnosti, vlivy, rizika, dodávky a související výkony nutné k naplnění účelu a cíle této smlouvy.

- 4.9. DPH dle odst. 4.1. této smlouvy může být změněna v případě změny příslušných daňových předpisů v průběhu realizace díla. V tomto případě bude cena dle této smlouvy upravena podle výše sazeb DPH platných ke dni vzniku zdanitelného plnění.
- 4.10. Veškeré změny v realizaci smlouvy, které změni cenu díla, je zhotovitel povinen dohodnout s objednatelem před jejich provedením. Pokud by změny znamenaly zvýšení ceny uvedené odst. 4.1. této smlouvy, lze je provést pouze na základě předchozí písemné dohody smluvních stran formou písemného dodatku k této smlouvě. Pokud by zhotovitel provedl takové práce bez předchozího uzavření dodatku k této smlouvě, považuje se cena těchto prací za smluvní pokutu za porušení smluvních ujednání o ceně díla dle této smlouvy, zaplacenou zhotovitelem objednatelem.
- 4.11. O předání a převzetí díla bude zhotovitelem vyhotoven protokol o předání a převzetí díla (dále jen „**Protokol**“) ve dvou (2) vyhotoveních, který bude podepsán oběma smluvními stranami, a každá ze smluvních stran obdrží po jednom (1) vyhotovení protokolu.
- 4.12. V případě prodloužení objednatele se zaplacením faktury je zhotovitel oprávněn požadovat od objednatele vzájemně dohodnutou smluvní pokutu ve výši 0,05 % z dlužné částky za každý, byť i započatý kalendářní den prodloužení.
- 4.13. V případě, že zhotovitel nedodrží termíny služeb dle odst. 3.6. této smlouvy, je povinen uhradit objednateli smluvní pokutu ve výši 500 Kč za každý, byť i započatý den prodloužení, s nedodržením termínu plnění.
- 4.14. Uhrazením smluvní pokuty není dotčen nárok objednatele na náhradu škody. Smluvní pokutu zaplatí zhotovitel vedle škody, která objednateli vznikne v důsledku porušení závazku zhotovitele provést dílo řádně a včas dle příslušných ustanovení této smlouvy.

## 5. Povinná ustanovení

- 5.1. Smluvní strany berou na vědomí, že k nabytí účinnosti této smlouvy je nezbytné její uveřejnění v registru smluv podle zákona č. 340/2015 Sb., o zvláštních podmínkách účinnosti některých smluv, uveřejňování těchto smluv a o registru smluv, ve znění pozdějších předpisů, do 30 dnů ode dne jeho podpisu poslední smluvní stranou, nejpozději do 3 měsíců ode dne podpisu dodatku, které provede Městská část Praha 5. Smluvní strany berou na vědomí, že zveřejnění osobních údajů ve smlouvě uveřejněné v registru smluv podle věty první se děje v souladu s tímto zákonem a s čl. 6 odst. 1 písm. c) nařízení Evropského parlamentu a Rady (EU) 2016/679. Smluvní strany prohlašují, že skutečnosti obsažené v dodatku nepovažují za obchodní tajemství ve smyslu § 504 občanského zákoníku a udělují svolení k jejich užití a uveřejnění bez stanovení jakýchkoliv dalších podmínek.
- 5.2. Tímto se ve smyslu ustanovení § 43 odst. 1 zákona č. 131/2000 Sb., o hlavním městě Praze, ve znění pozdějších předpisů, potvrzuje, že byly splněny podmínky pro platnost právního jednání městské části Praha 5, a to usnesením RMČ č. 48/1469/2019 ze dne 11. 12. 2019.

## 6. Závěrečná ustanovení a zvláštní ujednání

- 6.1. Po dobu platnosti této smlouvy o dílo má zhotovitel povinnost mít uzavřenou pojistnou smlouvu uzavřenou v minimální výši pojistné částky 1 mil. Kč.

- 6.2. Zhotovitel se zavazuje k dodržování předpisů požárních, hygienických a o ochraně životního prostředí. Zhotovitel je povinen při realizaci díla dodržovat veškeré příslušné ČSN, bezpečnostní předpisy, veškeré zákony a jejich prováděcí vyhlášky. Pokud činností zhotovitele dojde ke způsobení škody objednateli nebo jiným subjektům z titulu opomenutí, nedbalosti nebo podmínek vyplývajících ze zákona, ČSN, jiných předpisů nebo vyplývajících z této smlouvy, je zhotovitel povinen bez zbytečného odkladu tuto škodu odstranit a není-li to možné, tak finančně uhradit. Veškeré náklady s tím spojené nese zhotovitel.
- 6.3. Mimo provozní dobu úřadu bude přístup do objektů, zajištěn po předchozí domluvě mezi oprávněnými osobami smluvních stran ve věcech technických.
- 6.4. Záruka za jakost díla specifikovaného v odst. 3.1. této smlouvy se stanovuje na 12 měsíců ode dne protokolárního předání díla objednateli a v případě vad a nedodělků předaného díla ode dne jejich úplného odstranění. Případnou reklamaci vady je objednatel povinen uplatnit u zhotovitele písemně, přičemž v reklamaci vadu popíše a uvede požadovaný způsob jejího odstranění. Zhotovitel je povinen odstranit vady díla ihned, a pokud to není možné, pak dle pokynů objednatele v nejbližším možném termínu. Neodstraní-li zhotovitel reklamované vady ve lhůtě dle předchozí věty, může objednatel u zhotovitele uplatnit přiměřenou slevu z ceny díla nebo zadat odstranění vad jinému zhotoviteli, přičemž v tom případě je zhotovitel povinen objednateli uhradit náklady vynaložené objednatelem na cenu takových plnění. Nárok objednatele účtovat zhotoviteli smluvní pokutu v tomto případě nezaniká.
- 6.5. Nesplnění ujednání o závazcích zhotovitele zakládá objednateli právo na okamžité odstoupení od této smlouvy. Odstoupení je účinné dnem doručení o odstoupení adresátovi. Odstoupení od smlouvy nemá vliv na zaplacení smluvní pokuty. Ostatní ustanovení občanského zákoníku o odstoupení od smlouvy nejsou tímto ustanovením jakkoliv dotčena.
- 6.6. Tuto smlouvu je možné ukončit písemnou výpovědí objednatele bez uvedení důvodu. Výpovědní doba činí 3 měsíce a počíná běžet prvním dnem měsíce následujícího po měsíci, v němž byla výpověď doručena zhotoviteli. Zhotovitel se zavazuje dokončit veškerá zadání, která byla objednatelem zadána ke dni podání výpovědi.
- 6.7. Tato smlouva nabývá platnosti dnem podpisu obou smluvních stran a účinnosti dnem zveřejnění smlouvy v registru smluv podle zákona č. 340/2015 Sb., o zvláštních podmínkách účinnosti některých smluv, uveřejňování těchto smluv a o registru smluv, ve znění pozdějších předpisů.
- 6.8. Právní vztahy vzniklé z této smlouvy se budou řídit ustanoveními zákona č. 89/2012 Sb., občanský zákoník, v platném znění.
- 6.9. Poruší-li některá ze smluvních stran tuto smlouvu, zavazuje se nahradit druhé straně vzniklou škodu a ušlý zisk. Smluvní sankce nelze započítat vůči nároku na náhradu škody a ušlého zisku.
- 6.10. Změny a doplňky této smlouvy mohou být sjednány jen písemnou formou a musí být potvrzeny oběma stranami.
- 6.11. Tato smlouva je vyhotovena v jednom stejnopise v elektronické podobě podepsaném elektronickými podpisy smluvních stran.
- 6.12. Smluvní strany prohlašují, že smlouvu sepsaly na základě pravdivých údajů, jejich pravé a svobodné vůle, nikoli v tísní ani za nápadně nevýhodných podmínek, smlouvu si přečetly, s jejím obsahem souhlasí a na důkaz toho připojují své podpisy.



Příloha č. 1: Platný doklad o pojištění zhotovitele na odpovědnost za škodu působenou jeho činností v souvislosti s plněním této smlouvy

Příloha č. 2: Specifikace objektů, v nichž bude realizovaná veřejná zakázka

V Praze dne.....

Mgr.  
Renáta  
Zajíčková

Digitálně podepsal  
Mgr. Renáta  
Zajíčková  
Datum: 2019.12.19

.....

za objednatele

Mgr. Renáta Zajíčková  
starostka

V Praze dne.....

Jiřina  
Brejšová

Digitálně podepsal  
Jiřina Brejšová  
Datum: 2019.12.16

.....

za zhotovitele:

Jiřina Brejšová  
jednatelka





# Pojistná smlouva



Smluvní strany:

## **ČSOB Pojišťovna, a. s., člen holdingu ČSOB**

se sídlem Pardubice, Zelené předměstí, Masárykovo náměstí čp. 1458

PSČ 532 18

IČO: 45534306, DIČ: CZ699000761

zapsaná v obchodním rejstříku vedeném Krajským soudem v Hradci Králové, oddíl B, vložka 567

(dále jen „pojistitel“)

tel: [redacted] fax: [redacted]

a

## **Energobest s.r.o.**

se sídlem / místem podnikání Pobřežní 249/46

18600 Praha 8 - Karlín

IČO: 04172256

úplný výpis z OR, vedeného Městským soudem v Praze oddíl C, vložka 243619

(dále jen „pojistník“)

uzavírají

tuto pojistnou smlouvu podle zákona č. 89/2012 Sb., občanský zákoník, ve znění pozdějších předpisů (dále jen „občanský zákoník“).

## **Článek I.** **Úvodní ustanovení**

1. Nedílnou součástí pojistné smlouvy jsou Všeobecné pojistné podmínky – obecná část VPP OC 2014 (dále jen „VPP OC 2014“) stejně jako další pojistné podmínky uvedené v této pojistné smlouvě.
2. Není-li touto pojistnou smlouvou dále výslovně sjednáno jinak, je pojištěným v jednotlivých pojištěních sjednaných touto pojistnou smlouvou:
  - a) v jakémkoliv pojištění majícím charakter pojištění věci nebo jiného majetku vždy vlastník věci či jiného majetku, na něž se pojištění sjednané touto pojistnou smlouvou vztahuje, k okamžiku počátku pojištění,
  - b) ve všech ostatních pojištěních:

### **Energobest s.r.o.**

Pobřežní 249/46

18600 Praha 8 - Karlín

IČO: 04172256

3. Není-li touto pojistnou smlouvou dále výslovně sjednáno jinak, je oprávněnou osobou ve všech pojištěních sjednaných touto pojistnou smlouvou:
  - a) pojištěný, pokud nejde o případ uvedený v bodu b)
  - b) pojistník v pojištění cizího pojistného nebezpečí, splní-li podmínky stanovené občanským zákoníkem.

4. Není-li touto pojistnou smlouvou dále výslovně dohodnuto jinak, sjednávají se všechna pojištění sjednaná touto pojistnou smlouvou s následující pojistnou dobou:

**Počátek pojištění: 01.10.2015 00:00 hodin**

**Pojištění se sjednává na dobu neurčitou.**

## **Článek II.**

### **Pojistnou smlouvou sjednaná pojištění a jejich rozsah**

#### **1. Pojištění odpovědnosti za újmu**

V souladu s článkem I. pojistné smlouvy se toto pojištění řídí také Všeobecnými pojistnými podmínkami – zvláštní část Pojištění odpovědnosti fyzických a právnických osob VPP ODP 2014 (dále jen „VPP ODP 2014“), které tvoří přílohu této pojistné smlouvy.

Dále se toto pojištění řídí také Doplnkovými pojistnými podmínkami Pravidla zabezpečení proti odcizení DPP PZK 2014 (dále jen „DPP PZK 2014“) a Doplnkovými pojistnými podmínkami Pravidla zabezpečení přepravovaného nákladu DPP PZN 2014 (dále jen „DPP PZN 2014“), které tvoří také přílohu této pojistné smlouvy.

Pro účely pojištění odpovědnosti za újmu sjednaného tímto odstavcem pojistné smlouvy pojistitel a pojistník výslovně sjednávají následující výkladová pravidla pro aplikaci DPP PZK 2014 a DPP PZN 2014:

- Je-li v textu DPP PZK 2014 nebo DPP PZN 2014 použit pojem „věc“, „pojištěná věc“, „předmět pojištění“ nebo jiný pojem s obdobným významem, míní se jím pro účely pojištění odpovědnosti za újmu sjednaného tímto odstavcem pojistné smlouvy věc, na které vznikla újma, za kterou pojištěný poškozenému odpovídá.

- Je-li v textu DPP PZK 2014 nebo DPP PZN 2014 použit pojem „odcizení věci krádeží vloupáním nebo loupežným přepadením“, „odcizení předmětu pojištění krádeží vloupáním nebo loupežným přepadením“, „pojistná událost spočívající v odcizení věci krádeží vloupáním nebo loupežným přepadením“ nebo jiný pojem s obdobným významem, míní se jím pro účely pojištění odpovědnosti za újmu sjednaného tímto odstavcem pojistné smlouvy pojistná událost spočívající v odpovědnosti pojištěného za újmu vzniklou poškozenému na věci jejím odcizením krádeží vloupáním nebo loupežným přepadením.
- Je-li v textu DPP PZK 2014 nebo DPP PZN 2014 použit pojem „místo pojištění“ nebo jiný pojem s obdobným významem, míní se jím pro účely pojištění odpovědnosti za újmu sjednaného tímto odstavcem pojistné smlouvy místo, kde jsou užívané nebo převzaté věci uloženy (skladovány).
- Všechna ustanovení DPP PZK 2014 a DPP PZN 2014 budou pro účely pojištění odpovědnosti za újmu sjednaného tímto odstavcem pojistné smlouvy vykládána přiměřeně k tomu, že pojištění sjednané tímto odstavcem pojistné smlouvy je pojištěním odpovědnosti za újmu.

## ROZSAH POJIŠTĚNÍ

### Pojištění odpovědnosti za újmu z činnosti a ze vztahu

Pojištění odpovědnosti za újmu se sjednává pro případ právním předpisem stanovené odpovědnosti pojištěného za újmu způsobenou jinému, a to v rozsahu dle čl. II odst. 1. VPP ODP 2014.

limit pojistného plnění (Kč)	územní rozsah pojištění	spoluúčast	roční pojistné (Kč)
8 000 000	ČR	3 000 Kč	5 824

### Pojištění odpovědnosti za čistou finanční újmu

V souladu s čl. II odst. 3. písm. a) VPP ODP 2014 se ujednává, že se pojištění vztahuje na právním předpisem stanovenou odpovědnost pojištěného za čistou finanční újmu, kromě schodku na svěřených finančních hodnotách, újmy vzniklé v příčinné souvislosti s obchodováním s cennými papíry nebo újmy vzniklé v příčinné souvislosti s rozhodnutím orgánu obchodní korporace.

limit pojistného plnění (Kč)	územní rozsah pojištění	spoluúčast	roční pojistné (Kč)
500 000	ČR	3 000 Kč	700

### Pojištění odpovědnosti za újmu na věci v užívání a na věci převzaté, která je předmětem závazku pojištěného

V souladu s čl. II odst. 2. písm. b) VPP ODP 2014 se ujednává, že pojištění se vztahuje i na právním předpisem stanovenou odpovědnost pojištěného za újmu způsobenou na movitých věcech, které sice nejsou ve vlastnictví pojištěného, byly však pojištěnému zapůjčeny nebo je užívá z jiného právního důvodu. Toto pojištění se nevztahuje na odpovědnost za újmu na věcech v užívání – motorových vozidlech, letadlech, plavidlech.

V souladu s čl. II odst. 2. písm. c) VPP ODP 2014 se ujednává, že pojištění se vztahuje i na právním předpisem stanovenou odpovědnost pojištěného za újmu způsobenou na movitých věcech, které pojištěný převzal a které mají být předmětem jeho závazku.

V případě vzniku pojistné události nastalé v rozsahu pojištění odpovědnosti za újmu dle čl. II odst. 2. písm. b) a c) VPP ODP 2014 a spočívající v odpovědnosti pojištěného za újmu způsobenou poškozenému na

věci jejím odcizením, nebo odcizením součásti věci, krádeží nebo loupežným přepadením nebo úmyslným poškozením jinou osobou, poskytne pojistitel pojistné plnění podle rozsahu pojištění sjednaného touto pojistnou smlouvou, avšak maximálně do výše limitů pojistného plnění, které jsou pro jednotlivé stupně zabezpečení uvedeny v DPP PZK 2014 nebo v DPP PZN 2014, a to v závislosti na charakteru a kvalitě konstrukčních prvků zabezpečení uzamčeného místa pojištění, které pachatel v době vzniku pojistné události překonal.

limit pojistného plnění (Kč)	územní rozsah pojištění	spoluúčast	roční pojistné (Kč)
200 000	ČR	3 000 Kč	810

### ODPOVĚDI POJISTNÍKA NA DOTAZY POJISTITELE VE SMYSLU USTANOVENÍ § 2788 OBČANSKÉHO ZÁKONÍKU

Uveďte celkový roční příjem pojištěného za poslední účetní období bezprostředně předcházející datu uzavření této pojistné smlouvy (příjmy, které jsou předmětem daně z příjmů), případně jeho předpokládané příjmy za účetní období, ve kterém došlo k uzavření této pojistné smlouvy, pokud v předchozím účetním období pojištěný svou činnost nevykonával v Kč

300 000

Likviduje či skladuje pojištěný odpady?

NE

Podniká-li pojištěný ve stavebnictví, provádí výlučně demoliční práce?

NE

Podniká-li pojištěný ve stavebnictví, práce pod vodou provádí výjimečně?

NE

Podniká-li pojištěný ve stavebnictví, provádí údržbu nebo výstavbu tunelů, mostů a přehrad, kdy hodnota jednotlivého kontraktu převyšuje 100 000 000,- Kč?

NE

### Článek III.

#### Hlášení škodných událostí

Vznik škodné události je účastník pojištění podle ustanovení § 2796 občanského zákoníku povinen oznámit pojistiteli na [redacted] nebo na <http://www.csobpoj.cz> nebo na adrese:

ČSOB Pojišťovna, a. s., člen holdingu ČSOB  
 Odbor clientského centra  
 Masarykovo náměstí 1458, 532 18 Pardubice

## Článek IV.

### Pojistné

Pojistitel a pojistník sjednávají, že pojistné za všechna pojištění sjednaná touto pojistnou smlouvou je pojistným běžným.

Výše pojistného za jednotlivá pojištění činí:

Pojištění	Pojistné	Roční pojistné
1. Pojištění odpovědnosti za újmu	7 334 Kč	7 334 Kč
<b>Součet</b>	<b>7 334 Kč</b>	<b>7 334 Kč</b>

**Pojistné** = pojistné za všechna pojištění sjednaná touto pojistnou smlouvou za pojistné období v délce 1 pojistného roku NEBO je-li pojištění sjednáno na dobu kratší, tak za pojistné období, které je u takového pojištění rovno pojistné době

**Roční pojistné** = pojistné za všechna pojištění sjednaná touto pojistnou smlouvou za pojistné období v délce 1 pojistného roku

### Splátkový kalendář:

Placení pojistného za všechna pojištění sjednaná touto pojistnou smlouvou se do **01.10.2016** 00:00 hodin řídí následujícím splátkovým kalendářem

Datum splátky pojistného	Splátka pojistného
1. <b>31.10.2015</b>	<b>1 833 Kč</b>
2. <b>01.01.2016</b>	<b>1 833 Kč</b>
3. <b>01.04.2016</b>	<b>1 833 Kč</b>
4. <b>01.07.2016</b>	<b>1 833 Kč</b>

Pojistné poukáže pojistník na účet ČSOB Pojišťovny, a. s., člena holdingu ČSOB,

číslo [REDAKCE] u Československé obchodní banky, a. s.,

konstantní symbol [REDAKCE]

variabilní symbol [REDAKCE]

Pojistné se považuje za uhrazené dnem připsání na účet ČSOB Pojišťovny, a. s., člena holdingu ČSOB.

Případný rozdíl mezi součtem pojistného a sumou splátek pojistného je způsoben zaokrouhlováním a v celé výši jde na vrub pojistitele.

V dalších pojistných obdobích je splatnost pojistného vždy v následujících dnech a měsících splatnosti (dd.mm.): **01.10., 01.01., 01.04., 01.07.**

Výše pojistného za další pojistné období se řídí splátkovým kalendářem zasláným pojistníkovi na začátku dalšího pojistného období.

## Článek V.

### Závěrečná ustanovení

Správce pojistné smlouvy: Martin Kůtek, tel.: M\*/724290191, martin.kutek@obchod.csobpoj.cz

1. Pojistník uzavřením této pojistné smlouvy uděluje pojistiteli následující souhlasy:

- V souladu se zákonem č. 101/2000 Sb., o ochraně osobních údajů a o změně některých zákonů, ve znění pozdějších předpisů, a v souladu se zákonem č. 133/2000 Sb., o evidenci obyvatel a o rodných číslech a o změně některých zákonů, ve znění pozdějších předpisů, souhlas se zpracováním osobních údajů, respektive souhlas s využíváním rodného čísla.*

- b) *V souladu se zákonem č. 101/2000 Sb., o ochraně osobních údajů a o změně některých zákonů, ve znění pozdějších předpisů, výslovný souhlas se zpracováním citlivých údajů za účelem provozování pojišťovací činnosti, činností souvisejících s pojišťovací činností, zajišťovací činností.*
- c) *V souladu s ustanovením § 7 odst. 2 zákona č. 480/2004 Sb., o některých službách informační společnosti a o změně některých zákonů (zákon o některých službách informační společnosti), ve znění pozdějších předpisů, souhlas k využití podrobností elektronického kontaktu za účelem šíření obchodních sdělení.*
- d) *V souladu s ustanovením § 128 odst. 1 zákona č. 277/2009 Sb., o pojišťovnictví, ve znění pozdějších předpisů, souhlas s poskytnutím informací týkajících se pojištění určeným subjektům.*

Pojistník byl pojistitelem informován o účelu zpracování osobních údajů, výčtu zpracovávaných osobních údajů, identifikaci správce a období zpracování osobních údajů, k nimž jsou výše uvedené souhlasy uděleny. Tyto informace jsou uvedeny ve všeobecných pojistných podmínkách pojistitele, které jsou nedílnou součástí této pojistné smlouvy.

Pojistník uzavřením této pojistné smlouvy uděluje pojistiteli v souladu s ustanovením § 441 a násl. občanského zákoníku, plnou moc k tomu, aby ho zastupoval, jeho jménem právně jednal a tam, kde mu obecně závazné právní předpisy takové právo poskytují, aby jeho jménem požadoval jakékoliv informace od orgánů veřejné moci (např. orgánů činných v trestním řízení, správních orgánů apod.) nebo od jakýchkoliv třetích fyzických či právnických osob (např. zdravotních pojišťoven) nebo aby jeho jménem u zmíněných orgánů a fyzických či právnických osob nahlížel do spisů těmito orgány či osobami vedenými a činil si z nich výpisy či opisy.

- 2. Pojistník prohlašuje, že se důkladně seznámil se zněním pojistné smlouvy a s pojistnými podmínkami pojistitele, které jsou nedílnou součástí pojistné smlouvy, a podpisem pojistné smlouvy potvrzuje jejich převzetí. Dále pojistník potvrzuje, že se před uzavřením pojistné smlouvy podrobně seznámil se všemi vybranými ustanoveními pojistných podmínek zvláště uvedenými v dokumentu „Sdělení informací pojistitelem zájemci o pojištění“, která by mohla být považována za ustanovení neočekávaná ve smyslu § 1753 občanského zákoníku, a souhlasí s nimi. Pojistník také prohlašuje, že jeho odpovědi na písemné dotazy pojistitele ve smyslu ustanovení § 2788 občanského zákoníku jsou pravdivé.
- 3. Pojistník čestně prohlašuje a podpisem této pojistné smlouvy pojistiteli pravdivě stvrzuje, že má objektivně existující pojistný zájem na pojištěních sjednávaných touto pojistnou smlouvou, neboť je na jeho straně naplněna některá z níže uvedených skutečností jeho pojistný zájem dokládající:

**a) Majetek, jehož se má pojištění týkat, je**

- ve vlastnictví, spoluvlastnictví (včetně přídatného), společenství jmění či řádné, poctivé a pravé držbě pojistníka;
- sice ve vlastnictví třetí osoby, ale pojistníkovi k němu svědčí některé z věcných práv k cizím věcem (např. věcné břemeno, zástavní právo, zadržovací právo apod.);
- sice ve vlastnictví třetí osoby, ale pojistník oprávněně vykonává jeho správu (např. jako správce či svěřenský správce apod.);
- pojistníkem po právu užíván na základě smlouvy;
- pojistníkem převzat za účelem splnění jeho závazku;
- ve vlastnictví či spoluvlastnictví osob blízkých pojistníkovi;
- ve vlastnictví či spoluvlastnictví právnické osoby, jejíž je pojistník členem či společníkem, členem jejího orgánu nebo tím, kdo právnickou osobu podstatně ovlivňuje na základě dohody či jiné skutečnosti;
- ve vlastnictví či spoluvlastnictví členů či společníků pojistníka, členů jeho orgánů nebo toho, kdo pojistníka podstatně ovlivňuje na základě dohody či jiné skutečnosti;



- určen k zajištění dluhu pojistníka nebo dluhu, jehož je pojistník věřitelem;
- součástí majetkové podstaty (je-li pojistníkem insolvenční správce jednající na účet dlužníka) nebo
- ve vlastnictví osob, které tento majetek od pojistníka pořídily.

**b) Finanční ztráty, jichž se má pojištění týkat, hrozí**

- pojistníkovi;
- osobě blízké pojistníkovi;
- právnické osobě, jejíž je pojistník členem či společníkem, členem jejího orgánu nebo tím, kdo právnickou osobu podstatně ovlivňuje na základě dohody či jiné skutečnosti nebo
- členům či společníkům pojistníka, členům jeho orgánů nebo tomu, kdo pojistníka podstatně ovlivňuje na základě dohody či jiné skutečnosti.

**c) Sjednávané pojištění odpovědnosti**

- je pojištěním pojistníkovy odpovědnosti za újmu;
  - je pojištěním odpovědnosti za újmu osob blízkých pojistníkovi;
  - je pojištěním odpovědnosti za újmu osob, které mohou způsobit újmu pojistníkovi (např. pojištění odpovědnosti zaměstnance za újmu způsobenou pojistníkovi, coby zaměstnavateli);
  - je pojištěním odpovědnosti za újmu právnické osoby, jejíž je pojistník členem či společníkem, členem jejího orgánu nebo tím, kdo právnickou osobu podstatně ovlivňuje na základě dohody či jiné skutečnosti;
  - je pojištěním odpovědnosti za újmu členů či společníků pojistníka, členů jeho orgánů nebo toho, kdo pojistníka podstatně ovlivňuje na základě dohody či jiné skutečnosti nebo
  - je pojištěním odpovědnosti za újmu osoby, která se při plnění závazku pojistníka zavázala provést určitou činnost samostatně (např. tzv. subdodavatele pojistníka).
4. Vznikne-li v jakémkoliv pojištění věci nebo jiného majetku sjednaném touto pojistnou smlouvou v jednom místě pojištění pojistná událost na více pojištěných předmětech pojištění působením jednoho pojistného nebezpečí, podílí se oprávněná osoba na pojistném plnění pouze jednou, a to nejvyšší ze spoluúčastí sjednaných pro pojištění, v němž pojistná událost nastala. To neplatí, pokud je pro oprávněnou osobu výhodnější podílet se na pojistném plnění všemi dohodnutými spoluúčastmi.
5. Bez ohledu na jakákoliv jiná ujednání této pojistné smlouvy nebo pojistných podmínek, které jsou její nedílnou součástí, pojistitel a pojistník výslovně sjednávají, že je-li pojištěným podnikatel (ať fyzická nebo právnická osoba), pak se všechna pojištění věci či staveb (není-li stavba samostatnou věcí, ale jen součástí jiné věci) sjednaná touto pojistnou smlouvou výše vztahují pouze a jen na ty pojištěné věci či stavby, které jako majetek pojištěného podnikatele jsou v okamžiku vzniku škodné události součástí obchodního závodu pojištěného podnikatele ve smyslu ustanovení § 502 občanského zákoníku. Toto ustanovení se však nepoužije pro pojištění přepravovaných věcí sjednané dle VPP HA 2014.
6. Pojistná smlouva a jí sjednaná pojištění se řídí českým právním řádem.
7. Počet stran pojistné smlouvy bez příloh: 8
8. Přílohy:
- 1) VPP OC 2014
  - 2) Výpis z obchodního rejstříku
  - 3) DPP PZK 2014
  - 4) DPP PZN 2014
  - 5) VPP ODP 2014

Číslo pojistné smlouvy: 8059526013

9. Tato pojistná smlouva je vyhotovena ve 2 stejnopisech shodné právní síly, z nichž jeden obdrží pojistník a jeden pojistitel.

10. Prohlášení osoby pověřené pojistitelem sjednáním pojistné smlouvy:

Prohlašuji, že jsem jako oprávněný zástupce pojistitele předložil návrh pojistné smlouvy a dne **30.09.2015** převzal sdělení o jeho přijetí, čímž byla smlouva uzavřena.

MART  
vedoucí  
kancelář LITOMĚŘ  
registrace č. 1550  
martin.kulek@

.....  
jméno, příjmení a podpis osoby pověřené pojistitelem  
uzavřením pojistné smlouvy

.....  
razítko a podpis pojistníka



ČSOB Pojišťovna, a. s., člen holdingu ČSOB  
se sídlem Pardubice, Zelené předměstí, Masarykovo náměstí čp. 1458,  
PSČ 532 18, Česká republika  
IČO: 45534306, DIČ: CZ699000761  
zapsána v obchodním rejstříku vedeném Krajským soudem v Hradci  
Králové, oddíl B, vložka 567  
(dále jen „pojišťovna“)  
Tel. [redacted] fax [redacted] www.c [redacted]

## Sdělení informací pojistitelem zámjenci o pojištění

**Hlavní předmět podnikání pojistitele:** Pojišťovací činnost dle zákona č. 277/2009 Sb., o pojišťovnictví, ve znění pozdějších předpisů

**Název a sídlo orgánu dohledu:** Česká národní banka, se sídlem na adrese [redacted]

**Pojišťovací zprostředkovatel (dále také "PZ") jednající jménem pojistitele na základě smlouvy o zprostředkování pojištění:**

MARTIN KUŠEK  
kancelář LITOMĚŘICE, M.  
registrace č. 155097VPA te  
martin.kulek@obchod.  
Název/jméno a příjmení PZ a kontaktní údaje

### Informace o obsahu pojištění

Pojišťovna sjednává pojištění majetku, odpovědnosti a jiných rizik podnikatelů a organizací, které může zahrnovat:

- Živelní pojištění
- Pojištění majetku na všechna rizika „ALL RISKS“
- Pojištění živelního přerušení provozu
- Pojištění odcizení
- Pojištění strojů
- Pojištění elektronických zařízení, které může zahrnovat:
  - o Pojištění věcí
  - o Pojištění finančních ztrát
- Pojištění strojního přerušení provozu
- Stavebně-montážní pojištění na všechna rizika, které může zahrnovat:
  - o Pojištění věcí
  - o Pojištění odpovědnosti
  - o Pojištění ztráty očekávaného zisku
- Pojištění přepravovaného nákladu, které může zahrnovat:
  - o Pojištění věcí movitých
  - o Pojištění cenností a věcí zvláštní hodnoty
- Pojištění zásilek
- Pojištění odpovědnosti fyzických a právnických osob
- Pojištění odpovědnosti za újmu způsobenou v souvislosti s poskytováním odborných služeb
- Pojištění určená pro silničního nákladního dopravce nebo zasílatele, které může zahrnovat:
  - o Pojištění odpovědnosti silničního nákladního dopravce za újmu na přepravované zásilce
  - o Pojištění odpovědnosti zasílatele za újmu
  - o Pojištění finančních ztrát
- Pojištění odpovědnosti za škodu způsobenou při výkonu povolání
- Pojištění vozidel, které může zahrnovat:
  - o Pojištění vozidel
  - o Pojištění nákladů na půjčovné
  - o Pojištění okenních skel vozidla
  - o Pojištění zavazadel a přepravovaných věcí
- Pojištění přepravovaných osob, které může zahrnovat:
  - o Pojištění pro případ trvalých následků úrazu
  - o Pojištění pro případ smrti způsobené úrazem
  - o Pojištění pro případ léčení úrazu – denní odškodné

Jednotlivá pojištění nabízejí pojistnou ochranu pro případ:

- poškození, zničení nebo pohřešování hmotných movitých věcí či staveb, zejména v rozsahu vyjmenovaných pojistných nebezpečí, některá pojištění však nabízejí pojistnou ochranu i pro případ jakékoli škodné události, která není vyloučena pojistnými podmínkami či pojistnou smlouvou,
- finančních ztrát způsobených přerušením nebo omezením provozu z důvodu věcné škody ve smyslu předchozí odrážky,
- odpovědnosti za újmu,
- trvalých následků úrazu, smrti způsobené úrazem či pro případ léčení úrazu v pojištění přepravovaných osob.

### USTANOVENÍ POJISTNÝCH PODMÍNEK A SMLUVNÍCH DOLOŽEK, O NICHŽ MOHOU EXISTOVAT POCHYBNOSTI, ZDA JE POJISTNÍK MŮŽE ROZUMNĚ OČEKÁVAT

Všechna pojištění mají definovány výluky z pojištění, tedy situace, za kterých z pojištění nevzniká oprávněné osobě právo na pojistné plnění. Výluky jsou obsaženy v pojistných podmínkách v článku nazvaném Výluky z pojištění. Společné výluky pro všechna pojištění jsou obsaženy ve Všeobecných pojistných podmínkách – obecná část VPP OC 2014 (dále jen „VPP OC 2014“), ostatní potom v pojistných podmínkách, kterými se jednotlivá pojištění řídí.

Pojistná nebezpečí povodeň nebo záplava se sjednávají s čekací dobou definovanou ve VPP OC 2014 v délce 10 dnů. Za pojistné události způsobené povodní nebo záplavou a vzniklé v čekací době, není pojistitel povinen poskytnout pojistné plnění.

Vznik nároku na pojistné plnění ze škodných události způsobených odcizením je v jednotlivých pojištěních podmíněn splněním alespoň minimální úrovně zabezpečení předmětů pojištění. Od kvality zabezpečovacích opatření se odvíjí maximální výše pojistného plnění, na které vzniká oprávněné osobě nárok. Většina pojištění definuje minimální požadavky na zabezpečení pro případ odcizení v Doplnkových pojistných podmínkách - Pravidla zabezpečení proti odcizení DPP PZK 2014 nebo v Doplnkových pojistných podmínkách - Pravidla zabezpečení přepravovaného nákladu DPP PZN 2014.



**1. Informace pojišťovacího zprostředkovatele pro klienta, záznam požadavků a potřeb klienta souvisejících se sjednáváním pojištění a důvody pro doporučení pojišťovacího zprostředkovatele** (dle ustanovení § 21 zákona č. 38/2004 Sb., o pojišťovacích zprostředkovatelích a samostatných likvidátorech pojistných událostí a o změně živnostenského zákona (zákon o pojišťovacích zprostředkovatelích a likvidátorech pojistných událostí), ve znění pozdějších předpisů /dále také jen zákon č. 38/2004 Sb./)

**2. Zaznamenání požadavků zájemce o pojištění pro splnění upozornovací povinnosti pojistitele** (dle ustanovení § 2789 zákona č. 89/2012 Sb., občanského zákoníku, ve znění pozdějších předpisů /dále také jen „zákon č. 89/2012 Sb.“/)

Údaje o pojišťovacím zprostředkovateli 1 (pojišťovací zprostředkovatel, dále také jen „PZ“):

1.	Jméno a příjmení PZ / Obchodní firma:	MARTIN KŮTEK <i>vedoucí kanceláře</i>
2.	Bydliště PZ / Sídlo:	kancelář LITOMĚŘICE, Mírové náměstí 1 registrační č. 155697VPA tel.: 724 298 101
3.	Místo podnikání PZ	[redacted]
4.	Zápis v registru PZ a samostatných likvidátorů pojistných událostí České národní banky (ČNB)	postavení registrační číslo:

Údaje o pojišťovacím zprostředkovateli 2 (podřízený pojišťovací zprostředkovatel (PPZ), který jedná jménem a na účet pojišťovacího zprostředkovatele 1) – vyplňte pouze v případě, že jste v pozici PPZ:

1.	Jméno a příjmení PPZ	
2.	Bydliště PPZ	
3.	Místo podnikání PPZ	
4.	Zápis v registru PZ a samostatných likvidátorů pojistných událostí České národní banky (ČNB)	postavení: podřízený pojišťovací zprostředkovatel registrační číslo:

**Informace**

5.	Způsob ověření údajů o registraci PZ, PPZ	Zápis pojišťovacího zprostředkovatele 1 i 2 je možné ověřit v registru pojišťovacích zprostředkovatelů vedeném ČNB, který je dostupný na <a href="http://www.cnb.cz">www.cnb.cz</a> nebo na adrese ČNB, Na Příkopě 28, Praha 1.
6.	Seznam pojišťoven, pro které je PZ, PPZ oprávněn zprostředkovat pojištění	Pojišťovací zprostředkovatel je výhradně činný pro: <b>ČSOB Pojišťovna, a. s., člen holdingu ČSOB, se sídlem Pardubice, Zelené předměstí, Masarykovo náměstí čp. 1458, PSČ 532 18, IČ 45534306 (dále také jen „pojišťovna“ nebo „ČSOB Pojišťovna“).</b>
7.	Informace o majetkovém propojení PZ, PPZ a pojišťovny, pro kterou je sjednáváno pojištění	Pojišťovací zprostředkovatel 1 i 2 nemá žádný podíl na kapitálu ani hlasovacích právech pojišťovny, pro kterou sjednává pojištění. Pojišťovna (uvedená v odd. 6) ani osoba ovládající pojišťovnu nemá žádný podíl na kapitálu ani hlasovacích právech pojišťovacího zprostředkovatele 1 a 2.
8.	Způsob odměňování PZ, PPZ	Pojišťovací zprostředkovatel 1 je provizně odměňován pojišťovnou, pro kterou sjednává pojištění, na základě smlouvy o obchodním zastoupení provizemi a odměnami za péči o pojistný kmen. Pojišťovací zprostředkovatel 2 je provizně odměňován pojišťovacím zprostředkovatelem 1.
9.	Postup podání stížnosti na činnost PZ, PPZ v případě chybného postupu PZ, PPZ, popřípadě žaloby	Stížnost na pojišťovacího zprostředkovatele 1 i 2 lze podat: a) písemně na adresu pojišťovny (uvedená v odd. 6) nebo na obchodním místě ČSOB Pojišťovny b) telefonicky na bezplatné lince 800 100 777, e-mailem na adresu info@csobpoj.cz c) písemně na adrese ČNB (uvedená v odd. 5)  Stížnost na pojišťovacího zprostředkovatele 2 lze podat také u pojišťovacího zprostředkovatele 1. Případná žaloba na pojišťovacího zprostředkovatele 1 i 2 může být podána u věcně a místně příslušného soudu v ČR.
10.	Způsob poskytování pojištění	PZ poskytuje pojištění způsobem, při kterém neposkytuje analýzu podle § 21, odst. 7, zákona č. 38/2004 Sb.

Údaje o klientovi či zájemci o pojištění (dále jen „klient“):

Jméno a příjmení / Název / Obchodní firma:	ELIEDGORBERT s.r.o.
Bydliště / Sídlo:	POBĚŽEDLÍ 249/46, PRAHA 8 - KADLČKA
Datum narození / IČ.:	0417256
Telefon:	Mail:

Současná pojistná ochrana klienta

BRNÍ. NOVÁ SPOLNOST.

Požadavky a potřeby klienta Označte křížkem pojištění, která klient požaduje sjednat.

Stavby:	<input type="checkbox"/> určeno k podnikání <input type="checkbox"/> inženýrské sítě	<input type="checkbox"/> bytové domy <input type="checkbox"/> jiné	<input type="checkbox"/> na jednom místě (adrese) <input type="checkbox"/> na více místech (adresách) <input type="checkbox"/> na celém území ČR <input type="checkbox"/> na jinak definovaném místě
Movité věci hmotné:	<input type="checkbox"/> technologie zařízení <input type="checkbox"/> zásoby <input type="checkbox"/> věci převzaté / užívané	<input type="checkbox"/> peníze, ceniny apod. <input type="checkbox"/> obrazy, starožitnosti, klenoty <input type="checkbox"/> jiné	
Finanční ztráty:	<input type="checkbox"/> ušlý zisk, stálé náklady při přerušení provozu <input type="checkbox"/> jiné		
Odpovědnosti:	<input checked="" type="checkbox"/> z podnikání (jiné než dále uvedené) <input type="checkbox"/> dopravce / zaslátel	<input type="checkbox"/> profesní (lékaři, účetní, architekti...) <input type="checkbox"/> statutární orgány	<input type="checkbox"/> zaměstnanců <input type="checkbox"/> jiné
Věci při přepravě:	přepravu provádí: <input type="checkbox"/> jiný režim <input type="checkbox"/> klient sám silničním provozem <input type="checkbox"/> smluvní dopravce		
Vozidel:	<input type="checkbox"/> havarijní pojištění <input type="checkbox"/> povinné ručení	<input type="checkbox"/> pojištění skel <input type="checkbox"/> jiné	
Letadla:	<input type="checkbox"/> specifikace	Ostatní:	<input type="checkbox"/> specifikace

Bližší specifikace požadavků a potřeb klienta, včetně základních parametrů pojištění, např. limitů pojistného plnění, spoluúčasti apod.: \*)

POJIŠTĚNÍ ODPOVĚDNOSTI ZA ÚSM Z ČINNOSTI A ZE VĚTAMU  
 S LIMITEM 8 mil. Kč A SPOLNOSTI 3 mil. Kč. POJ. ODPOV.  
 ZA ČISTOU FIKALU. ÚSM S LIMITEM 0,5 mil. Kč, a spoln.  
 3 mil. Kč. POJ. ODPOV. ZA ÚSM ZA VĚCI YUŽÍVANU A  
 ZA VĚCI PŘEVZATÉ, KTERÉ JS PŘEDNĚTEN ZAVAZEKU POJI-  
 ŠTĚLÉHO S LIMITEM 200 mil. Kč a spoln. 3 mil. Kč. VĚ  
 PRO ČR. JINÉ POJIŠTĚNÍ ZATÍM NEPOŽADUJI.

Prostor pro další požadavky a potřeby klienta, pojistný záměr, důvody a motivace k pojištění:

POJIŠTĚNÍ ODPOVĚDNOSTI PRO NOV ČINNOST VIZ.  
 ÚPLNÝ ÚPIS Z OR-ROVNÁŽ, OPRAV, EBUIER A ZKOUŠKY  
 ELEKTRICKÝCH ZAŘÍZENÍ, ATO. JLE ÚPISU.

**Doložka konverze do dokumentu obsaženého v datové zprávě**

Tento dokument, který vznikl převedením vstupu v listinné podobě do podoby elektronické pod pořadovým číslem [REDACTED], skládající se z **11** listů, se doslovně shoduje s obsahem vstupu.

Vstup bez viditelného prvku.

Jméno a příjmení osoby, která konverzi provedla: **KATEŘINA TŮMOVÁ**

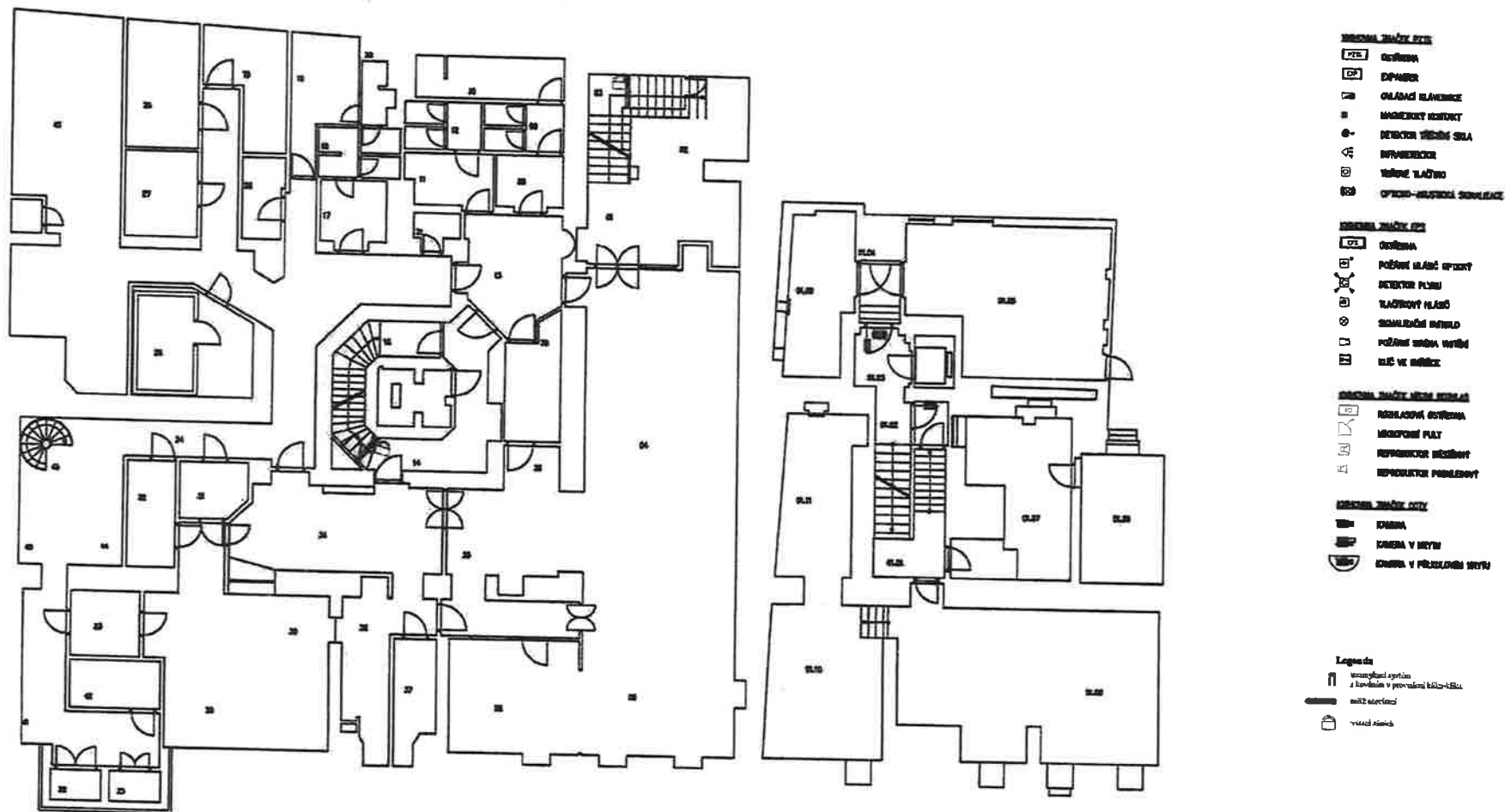
Vystavil: **Město Litoměřice**

Pracoviště: **Město Litoměřice**

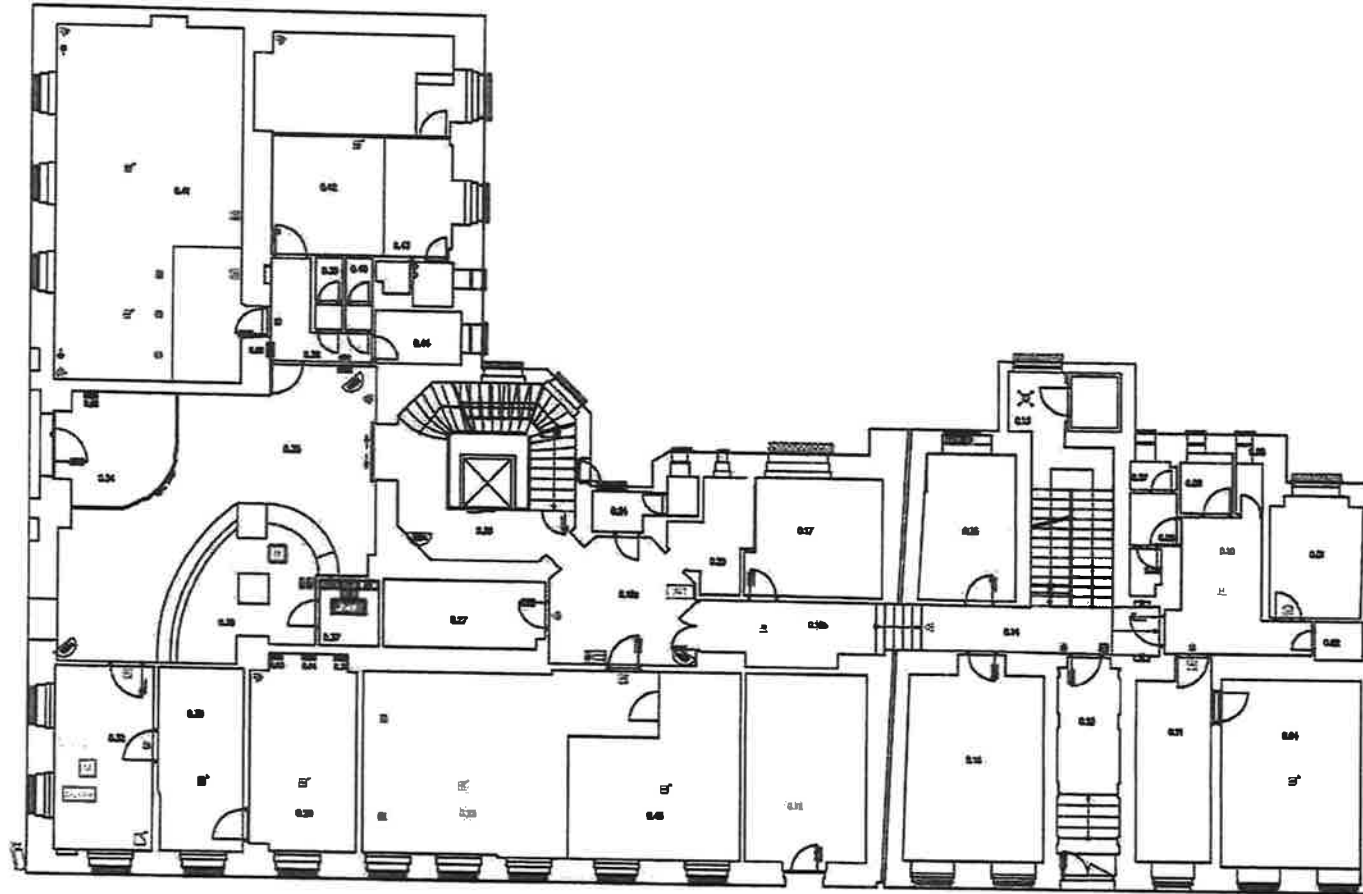
**V Litoměřicích dne 26.11.2019**



Rozsah současného stavu systémů technické ochrany (1.PP)



Rozsah současného stavu systémů technické ochrany (1.NP)



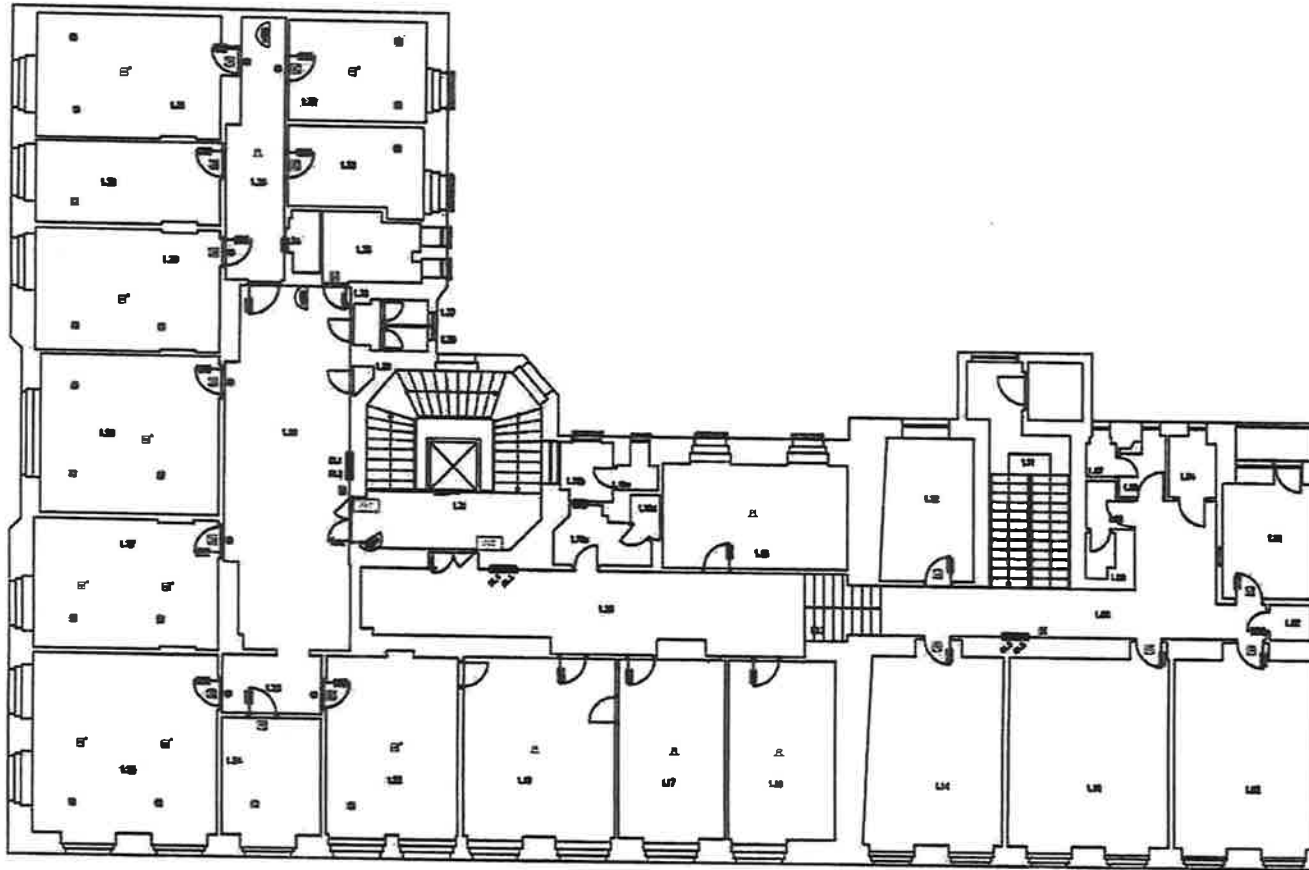
- LEGENDA SYSTÉMŮ ZVUKU**
- ☐ ZVUKOVÝ SYSTÉM
  - ☐ ZVUKOVÝ SYSTÉM
  - ☐ ZVUKOVÝ SYSTÉM
  - ☐ ZVUKOVÝ SYSTÉM
  - ☐ ZVUKOVÝ SYSTÉM
  - ☐ ZVUKOVÝ SYSTÉM
  - ☐ ZVUKOVÝ SYSTÉM
  - ☐ ZVUKOVÝ SYSTÉM
- LEGENDA SYSTÉMŮ OPTIKY**
- ☐ OPTICKÝ SYSTÉM
  - ☐ OPTICKÝ SYSTÉM
  - ☐ OPTICKÝ SYSTÉM
  - ☐ OPTICKÝ SYSTÉM
  - ☐ OPTICKÝ SYSTÉM
  - ☐ OPTICKÝ SYSTÉM
  - ☐ OPTICKÝ SYSTÉM
  - ☐ OPTICKÝ SYSTÉM
- LEGENDA SYSTÉMŮ VIDEO**
- ☐ VIDEO SYSTÉM
  - ☐ VIDEO SYSTÉM
  - ☐ VIDEO SYSTÉM
  - ☐ VIDEO SYSTÉM
  - ☐ VIDEO SYSTÉM
  - ☐ VIDEO SYSTÉM
  - ☐ VIDEO SYSTÉM
  - ☐ VIDEO SYSTÉM
- LEGENDA SYSTÉMŮ OCHRANY**
- ☐ OCHRANA
  - ☐ OCHRANA V KRYTU
  - ☐ OCHRANA V PŘÍKROVU KRYTU

Číslo	Popis	Stav
1	...	...
2	...	...
3	...	...
4	...	...
5	...	...
6	...	...
7	...	...
8	...	...
9	...	...
10	...	...
11	...	...
12	...	...
13	...	...
14	...	...
15	...	...
16	...	...
17	...	...
18	...	...
19	...	...
20	...	...
21	...	...
22	...	...
23	...	...
24	...	...
25	...	...
26	...	...
27	...	...
28	...	...
29	...	...
30	...	...
31	...	...
32	...	...
33	...	...
34	...	...
35	...	...
36	...	...
37	...	...
38	...	...
39	...	...
40	...	...
41	...	...
42	...	...
43	...	...
44	...	...
45	...	...
46	...	...
47	...	...
48	...	...
49	...	...
50	...	...

- Legenda**
- ☐ střešní systém
  - ☐ krov v prostoru 1. a 2. patra
  - ☐ krov v prostoru 3. patra
  - ☐ krov v prostoru 4. patra
  - ☐ krov v prostoru 5. patra
  - ☐ krov v prostoru 6. patra
  - ☐ krov v prostoru 7. patra
  - ☐ krov v prostoru 8. patra
  - ☐ krov v prostoru 9. patra
  - ☐ krov v prostoru 10. patra
  - ☐ krov v prostoru 11. patra
  - ☐ krov v prostoru 12. patra
  - ☐ krov v prostoru 13. patra
  - ☐ krov v prostoru 14. patra
  - ☐ krov v prostoru 15. patra
  - ☐ krov v prostoru 16. patra
  - ☐ krov v prostoru 17. patra
  - ☐ krov v prostoru 18. patra
  - ☐ krov v prostoru 19. patra
  - ☐ krov v prostoru 20. patra
  - ☐ krov v prostoru 21. patra
  - ☐ krov v prostoru 22. patra
  - ☐ krov v prostoru 23. patra
  - ☐ krov v prostoru 24. patra
  - ☐ krov v prostoru 25. patra
  - ☐ krov v prostoru 26. patra
  - ☐ krov v prostoru 27. patra
  - ☐ krov v prostoru 28. patra
  - ☐ krov v prostoru 29. patra
  - ☐ krov v prostoru 30. patra
  - ☐ krov v prostoru 31. patra
  - ☐ krov v prostoru 32. patra
  - ☐ krov v prostoru 33. patra
  - ☐ krov v prostoru 34. patra
  - ☐ krov v prostoru 35. patra
  - ☐ krov v prostoru 36. patra
  - ☐ krov v prostoru 37. patra
  - ☐ krov v prostoru 38. patra
  - ☐ krov v prostoru 39. patra
  - ☐ krov v prostoru 40. patra
  - ☐ krov v prostoru 41. patra
  - ☐ krov v prostoru 42. patra
  - ☐ krov v prostoru 43. patra
  - ☐ krov v prostoru 44. patra
  - ☐ krov v prostoru 45. patra
  - ☐ krov v prostoru 46. patra
  - ☐ krov v prostoru 47. patra
  - ☐ krov v prostoru 48. patra
  - ☐ krov v prostoru 49. patra
  - ☐ krov v prostoru 50. patra



### Rozsah současného stavu systémů technické ochrany (2.NP)

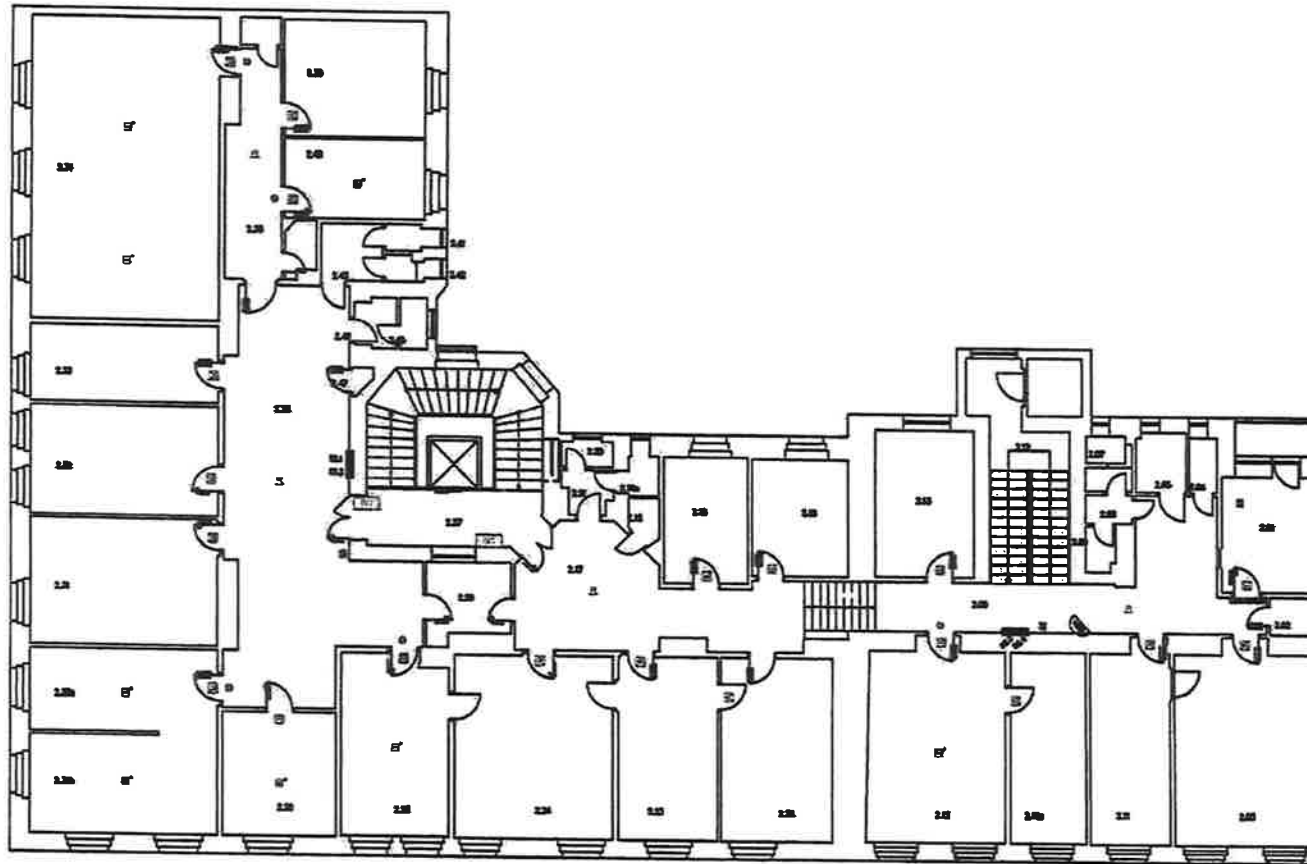


- LEGENDA**
- LEGENDA SYSTÉMU ČERNÉ**
  - PZS ochrana
  - ZPRACOVÁNÍ
  - PŘÍKROVÝ KLIMATIZACE
  - SMEROVACÍ SYSTÉM
  - SYSTÉM VĚTRÁNÍ
  - SYSTÉM OHLAVENÍ
  - SYSTÉM VĚTRÁNÍ
  - LEGENDA SYSTÉMU ČERVENÉ**
  - PZS ochrana
  - PŘÍKROVÝ KLIMATIZACE
  - SYSTÉM VĚTRÁNÍ
  - SYSTÉM OHLAVENÍ
  - SYSTÉM VĚTRÁNÍ
  - SYSTÉM OHLAVENÍ
  - SYSTÉM VĚTRÁNÍ
  - SYSTÉM OHLAVENÍ
  - LEGENDA SYSTÉMU ŽILNÉHO**
  - SYSTÉM VĚTRÁNÍ
  - SYSTÉM OHLAVENÍ
  - SYSTÉM VĚTRÁNÍ
  - SYSTÉM OHLAVENÍ
  - SYSTÉM VĚTRÁNÍ
  - SYSTÉM OHLAVENÍ
  - SYSTÉM VĚTRÁNÍ
  - SYSTÉM OHLAVENÍ
  - LEGENDA SYSTÉMU ŽILNÉHO**
  - SYSTÉM VĚTRÁNÍ
  - SYSTÉM OHLAVENÍ
  - SYSTÉM VĚTRÁNÍ
  - SYSTÉM OHLAVENÍ
  - SYSTÉM VĚTRÁNÍ
  - SYSTÉM OHLAVENÍ
  - SYSTÉM VĚTRÁNÍ
  - SYSTÉM OHLAVENÍ

Číslo	Popis
L1	KANCELÁŘ
L2	KANCELÁŘ
L3	KANCELÁŘ
L4	KANCELÁŘ
L5	KANCELÁŘ
L6	KANCELÁŘ
L7	KANCELÁŘ
L8	KANCELÁŘ
L9	KANCELÁŘ
L10	KANCELÁŘ
L11	KANCELÁŘ
L12	KANCELÁŘ
L13	KANCELÁŘ
L14	KANCELÁŘ
L15	KANCELÁŘ
L16	KANCELÁŘ
L17	KANCELÁŘ
L18	KANCELÁŘ
L19	KANCELÁŘ
L20	KANCELÁŘ
L21	KANCELÁŘ
L22	KANCELÁŘ
L23	KANCELÁŘ
L24	KANCELÁŘ
L25	KANCELÁŘ
L26	KANCELÁŘ
L27	KANCELÁŘ
L28	KANCELÁŘ
L29	KANCELÁŘ
L30	KANCELÁŘ
L31	KANCELÁŘ
L32	KANCELÁŘ
L33	KANCELÁŘ
L34	KANCELÁŘ
L35	KANCELÁŘ
L36	KANCELÁŘ
L37	KANCELÁŘ
L38	KANCELÁŘ
L39	KANCELÁŘ
L40	KANCELÁŘ
L41	KANCELÁŘ
L42	KANCELÁŘ
L43	KANCELÁŘ
L44	KANCELÁŘ
L45	KANCELÁŘ
L46	KANCELÁŘ
L47	KANCELÁŘ
L48	KANCELÁŘ
L49	KANCELÁŘ
L50	KANCELÁŘ

**Legenda**  
■ označení systémů a koridů v pravoúhlém tvaru  
■ označení systémů a koridů v pravoúhlém tvaru  
— stělní panel  
[NT] vlnička

Rozsah současného stavu systémů technické ochrany (3.NP)



SYSTÉM ZNAČKY JZK		KÓD V PŘÍLOZE	
[Symbol]	POŽÁRNÍ	101	POŽÁRNÍ
[Symbol]	OPRAVA	102	POŽÁRNÍ
[Symbol]	OPRAVA KLIMATIZACE	103	POŽÁRNÍ
[Symbol]	OPRAVA KAMERY	104	POŽÁRNÍ
[Symbol]	OPRAVA VÝŠNÍ SÍLA	105	POŽÁRNÍ
[Symbol]	OPRAVA	106	POŽÁRNÍ
[Symbol]	OPRAVA	107	POŽÁRNÍ
[Symbol]	OPRAVA	108	POŽÁRNÍ
[Symbol]	OPRAVA	109	POŽÁRNÍ
[Symbol]	OPRAVA	110	POŽÁRNÍ
[Symbol]	OPRAVA	111	POŽÁRNÍ
[Symbol]	OPRAVA	112	POŽÁRNÍ
[Symbol]	OPRAVA	113	POŽÁRNÍ
[Symbol]	OPRAVA	114	POŽÁRNÍ
[Symbol]	OPRAVA	115	POŽÁRNÍ
[Symbol]	OPRAVA	116	POŽÁRNÍ
[Symbol]	OPRAVA	117	POŽÁRNÍ
[Symbol]	OPRAVA	118	POŽÁRNÍ
[Symbol]	OPRAVA	119	POŽÁRNÍ
[Symbol]	OPRAVA	120	POŽÁRNÍ
[Symbol]	OPRAVA	121	POŽÁRNÍ
[Symbol]	OPRAVA	122	POŽÁRNÍ
[Symbol]	OPRAVA	123	POŽÁRNÍ
[Symbol]	OPRAVA	124	POŽÁRNÍ
[Symbol]	OPRAVA	125	POŽÁRNÍ
[Symbol]	OPRAVA	126	POŽÁRNÍ
[Symbol]	OPRAVA	127	POŽÁRNÍ
[Symbol]	OPRAVA	128	POŽÁRNÍ
[Symbol]	OPRAVA	129	POŽÁRNÍ
[Symbol]	OPRAVA	130	POŽÁRNÍ
[Symbol]	OPRAVA	131	POŽÁRNÍ
[Symbol]	OPRAVA	132	POŽÁRNÍ
[Symbol]	OPRAVA	133	POŽÁRNÍ
[Symbol]	OPRAVA	134	POŽÁRNÍ
[Symbol]	OPRAVA	135	POŽÁRNÍ
[Symbol]	OPRAVA	136	POŽÁRNÍ
[Symbol]	OPRAVA	137	POŽÁRNÍ
[Symbol]	OPRAVA	138	POŽÁRNÍ
[Symbol]	OPRAVA	139	POŽÁRNÍ
[Symbol]	OPRAVA	140	POŽÁRNÍ
[Symbol]	OPRAVA	141	POŽÁRNÍ
[Symbol]	OPRAVA	142	POŽÁRNÍ
[Symbol]	OPRAVA	143	POŽÁRNÍ
[Symbol]	OPRAVA	144	POŽÁRNÍ
[Symbol]	OPRAVA	145	POŽÁRNÍ
[Symbol]	OPRAVA	146	POŽÁRNÍ
[Symbol]	OPRAVA	147	POŽÁRNÍ
[Symbol]	OPRAVA	148	POŽÁRNÍ
[Symbol]	OPRAVA	149	POŽÁRNÍ
[Symbol]	OPRAVA	150	POŽÁRNÍ

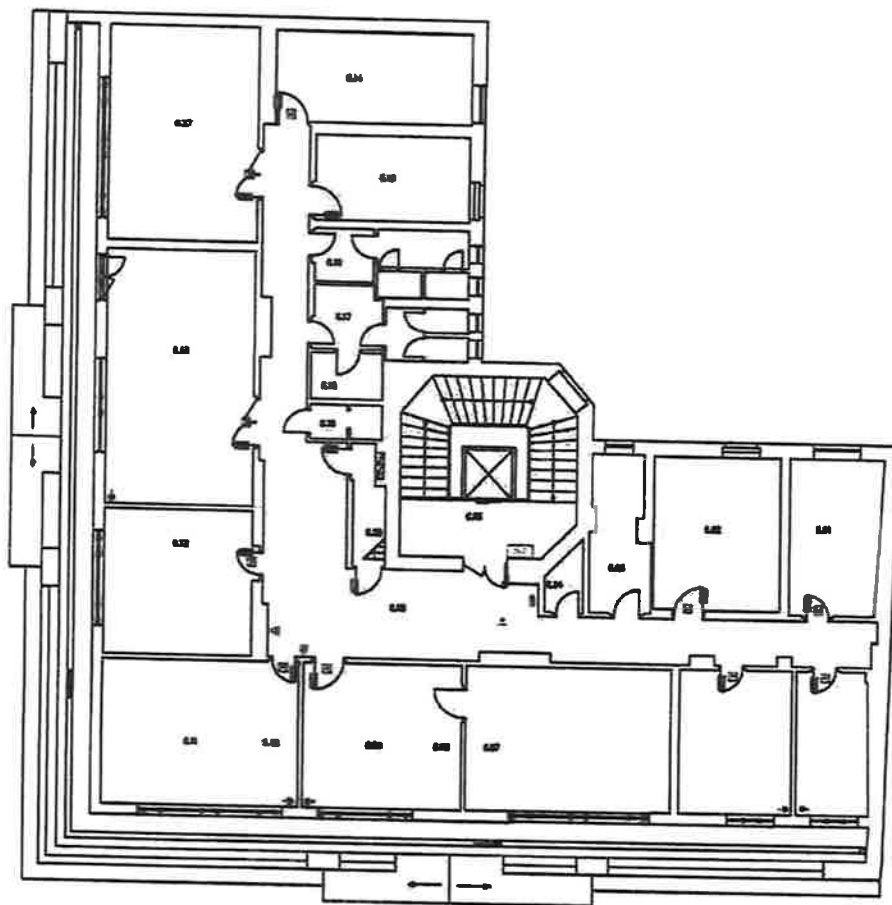
**Legenda**  
 1. symbolický systém a barvy v porovnávací legendě  
 2. symbolický systém a barvy v porovnávací legendě  
 3. mříž panel  
 4. mříž panel  
 5. 2011 zámek  
 6. výtahový objekt  
 7. symbolický systém a barvy v porovnávací legendě







Rozsah současného stavu systémů technické ochrany (7.NP)



- SYSTÉM ZAŘÍZENÍ PŘE**
- PŘE OHLAŠKA
  - PŘE OHLAŠKA
  - PŘE OHLAŠKA
  - PŘE OHLAŠKA
  - PŘE OHLAŠKA
  - PŘE OHLAŠKA
  - PŘE OHLAŠKA
  - PŘE OHLAŠKA

14	14
15	15
16	16
17	17
18	18
19	19
20	20
21	21
22	22
23	23
24	24
25	25
26	26
27	27
28	28
29	29
30	30
31	31
32	32
33	33
34	34
35	35
36	36
37	37
38	38
39	39
40	40
41	41
42	42
43	43
44	44
45	45
46	46
47	47
48	48
49	49
50	50
51	51
52	52
53	53
54	54
55	55
56	56
57	57
58	58
59	59
60	60
61	61
62	62
63	63
64	64
65	65
66	66
67	67
68	68
69	69
70	70
71	71
72	72
73	73
74	74
75	75
76	76
77	77
78	78
79	79
80	80
81	81
82	82
83	83
84	84
85	85
86	86
87	87
88	88
89	89
90	90
91	91
92	92
93	93
94	94
95	95
96	96
97	97
98	98
99	99
100	100

- SYSTÉM ZAŘÍZENÍ PŘE**
- PŘE OHLAŠKA
  - PŘE OHLAŠKA
  - PŘE OHLAŠKA
  - PŘE OHLAŠKA
  - PŘE OHLAŠKA
  - PŘE OHLAŠKA
  - PŘE OHLAŠKA
  - PŘE OHLAŠKA

- SYSTÉM ZAŘÍZENÍ PŘE**
- PŘE OHLAŠKA
  - PŘE OHLAŠKA
  - PŘE OHLAŠKA
  - PŘE OHLAŠKA
  - PŘE OHLAŠKA

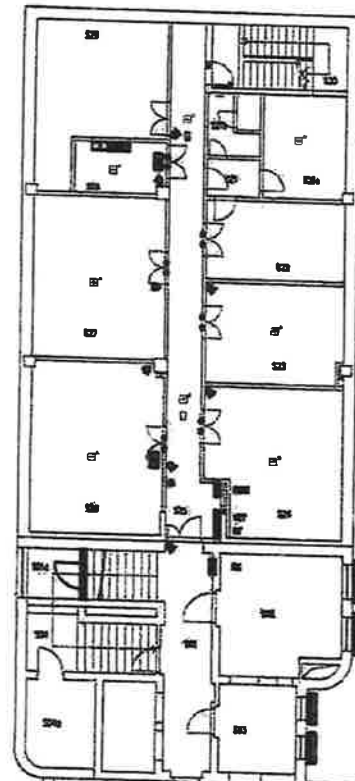
- SYSTÉM ZAŘÍZENÍ PŘE**
- PŘE OHLAŠKA
  - PŘE OHLAŠKA
  - PŘE OHLAŠKA

**Legenda**

- směr kax. schůz.
- v levém y pravém kaxč-čláku
- směr kax. schůz.
- v levém y pravém kaxč-čláku
- směr kax. schůz.

### Rozsah současného stavu systémů technické ochrany (1.PP)

Č.	MÍSTNOST
301	ODĚVNA
301	SCHODIŠTE
302	LOUČKA
303	SKLAD
304	MR
304a	STROJOVNA
310	SKLOPISŤE
310a	SKLAD
310b	SKLAD
320	SCHODIŠTE
321	TRUHA
322	MR
323	TRUHA
323	SKLAD
324	SKLAD
325	LODŽNKA
326	ARCHIV
327	ARCHIV
328	KOVYADY PC
329	SKLAD POUK. ŽEDÁKŮ
330	SCHODIŠTE A OKENKA
331	SKLAD
332	MR MZS - ofsetník
333	Technická služba Janov
334	MR MZS - ofset
335	MR MZS - balení
336	SKLAD
337	INSTALACE PP

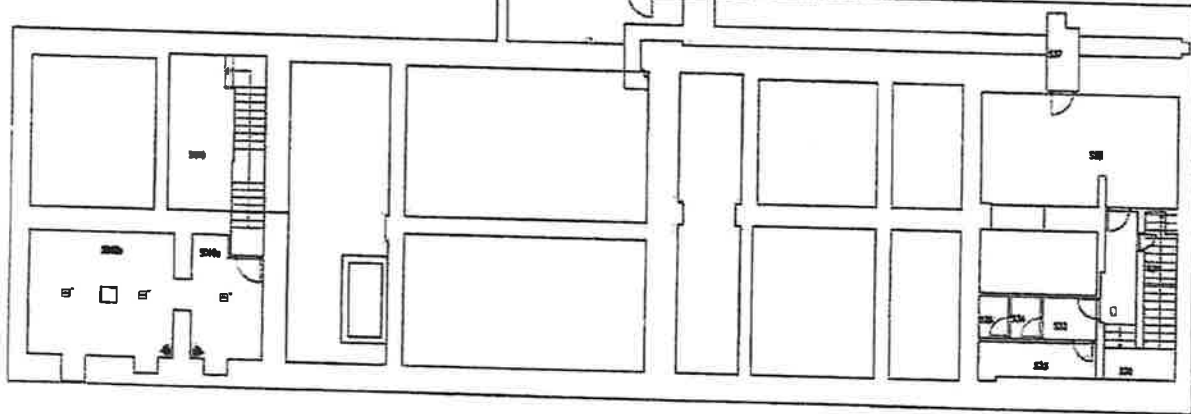


- LEGENDA ZNAČKY PPS**
- OSTRÉNA
  - OPRAVĚR
  - POUČKŮ ŽEDŮ
  - OHLAŠI KLÁVESICE
  - OHLAŠI KLÁVESICE V KRYTU
  - HLČ VE SÁLICE
  - KAPROVÝ KONTAKT
  - DETEKTOR VÍŠKŮ SPA
  - INFRADETEKTOR
  - INFRADETEKTOR SROPNĚ
  - SROPNĚ VĚTRNĚ
  - OPTICKÁ SROPNĚNICE
  - TĚSNOÉ VLÁKNĚ

- LEGENDA ZNAČKY PPS**
- OSTRÉNA
  - POŽÁRNĚ HLÁŠIČI TĚPLOTA
  - POŽÁRNĚ HLÁŠIČI OPTICKÝ
  - POŽÁRNĚ HLÁŠIČI KOMBINOVANÝ
  - DETEKTOR PLAMĚ
  - TLAČIDLOVÝ HLÁŠIČ
  - SROPNĚNÍ SÍŤE
  - POŽÁRNĚ SROPNĚ VĚTRNĚ
  - HLČ VE SÁLICE

- LEGENDA ZNAČKY OCTV**
- KAMERA
  - KAMERA V KRYTU
  - KAMERA V PŮDLOVNĚ KRYTU

- Legenda**
- symbolizuje systém a umístění v provedení trojúhelník
  - bezpečnostní sítě povrch
  - pachtivý rám - okna je pod terasou
  - sítě odvětrání



### Rozsah současného stavu systémů technické ochrany (1.NP)



A	MÍSTNOST	C	MÍSTNOST
01	VSTUPNÍ HALA	030	ODKAD HALL
02	PRÁČEZNÁ HALA	031	STOŽARSKO
03	INFORMAČNÍ CENTRUM	032	PŘÍPRAVNY
04	KANCELAR	033	CHODBA
05	KANCELAR	034	EVAKUAČNÍ OKYHLE
06		035	KANCELAR
07		036	OPULD
08	FAKULTA	037	STOŽARSKO
09	WC-OTAZENÍ	038	PROLEGD
10	HALL	039	WC
011	WC - ŽENY	040	SALON
012	WC - MUŽI	041	ODSTAVIŠTĚ VOZIDEL
013	LEKČARNA	042	KANCELAR
014	PROJEKČNÍ	043	PŘÍPRAVNY
015	CHODBA	044	PŘÍPRAVNY
016	KANCELAR	045	PŘÍPRAVNY
017	KANCELAR	046	ZÁSTĚNA PŘÍPRAVNY
018	KANCELAR	047	KANCELAR
019	KANCELAR	048	CHODBA
020	KANCELAR	049	KANCELAR
021	WC	050	KANCELAR
022	KANCELAR	051	KANCELAR
023	KANCELAR	052	PŘÍPRAVNY PRÁČEZNÝ
024	KANCELAR	053	PŘÍPRAVNY
025	KANCELAR	054	PŘÍPRAVNY
026	KANCELAR	055	PŘÍPRAVNY
027	KANCELAR	056	ZÁSTĚNA PŘÍPRAVNY
028	KANCELAR	057	KANCELAR
029	KANCELAR	058	CHODBA
030	KANCELAR	059	KANCELAR
031	WC	060	WC ŽENY
032	KANCELAR	061	PŘÍPRAVNY/ZÁSTĚNA MĚŘENÍ
033	KANCELAR	062	WC

- LEGENDA SYSTÉMU PZT3**
- 01 OSVĚTLA
  - 02 SPALNIČKA
  - 03 POHOTOVÝ ŽRNOVÝ
  - 04 OHLAŠOVACÍ KLAVESNICE
  - 05 OHLAŠOVACÍ KLAVESNICE V KRYTU
  - 06 HLAVNÍ VE ŽRNOVÝ
  - 07 MATEMATICKÝ KONTAKT
  - 08 KONTAKT VĚTRNÉ JELNY
  - 09 SEPARAČNÍK
  - 10 INFRAČERNÝ STROJ
  - 11 SÍŤOVÁ VĚTRNÁ
  - 12 OPIČNÁ SIGNALIZACE
  - 13 TĚŽKÉ TLAČÍTKO

- LEGENDA SYSTÉMU PZT3**
- 01 OSVĚTLA
  - 02 POŽÁRNÍ HLAVNÍ VĚTRNÁ
  - 03 POŽÁRNÍ HLAVNÍ OPIČNÁ
  - 04 POŽÁRNÍ HLAVNÍ KONTAKT
  - 05 DETEKTOR PLAMĚNÍ
  - 06 TLAČÍTKOVÝ HLAVNÍ
  - 07 SIGNALIZAČNÍ SYSTÉM
  - 08 POŽÁRNÍ SÍŤOVÁ VĚTRNÁ
  - 09 HLAVNÍ VE ŽRNOVÝ

- LEGENDA SYSTÉMU CCTV**
- 01 KAMERA
  - 02 KAMERA V KRYTU
  - 03 KAMERA V PŘÍKLOPNÉM KRYTU
  - 04 OSVĚTLA MĚŘENÍ NEHLASU

- Legenda**
- 01 bezpečnostní uzavírací systém s kontrolou v provedení kabině-čísle
  - 02 bezpečnostní uzavírací systém s kontrolou v provedení kabině-čísle
  - 03 bezpečnostní systém s kontrolou v provedení kabině-čísle
  - 04 bezpečnostní systém s kontrolou v provedení kabině-čísle
  - 05 měřicí okružní
  - 06 strop
  - 07 NT
  - 08 NT
  - 09 NT
  - 10 NT
  - 11 NT
  - 12 NT
  - 13 NT
  - 14 NT
  - 15 NT
  - 16 NT
  - 17 NT
  - 18 NT
  - 19 NT
  - 20 NT
  - 21 NT
  - 22 NT
  - 23 NT
  - 24 NT
  - 25 NT
  - 26 NT
  - 27 NT
  - 28 NT
  - 29 NT
  - 30 NT
  - 31 NT
  - 32 NT
  - 33 NT
  - 34 NT
  - 35 NT
  - 36 NT
  - 37 NT
  - 38 NT
  - 39 NT
  - 40 NT
  - 41 NT
  - 42 NT
  - 43 NT
  - 44 NT
  - 45 NT
  - 46 NT
  - 47 NT
  - 48 NT
  - 49 NT
  - 50 NT
  - 51 NT
  - 52 NT
  - 53 NT
  - 54 NT
  - 55 NT
  - 56 NT
  - 57 NT
  - 58 NT
  - 59 NT
  - 60 NT
  - 61 NT
  - 62 NT
  - 63 NT
  - 64 NT
  - 65 NT
  - 66 NT
  - 67 NT
  - 68 NT
  - 69 NT
  - 70 NT
  - 71 NT
  - 72 NT
  - 73 NT
  - 74 NT
  - 75 NT
  - 76 NT
  - 77 NT
  - 78 NT
  - 79 NT
  - 80 NT
  - 81 NT
  - 82 NT
  - 83 NT
  - 84 NT
  - 85 NT
  - 86 NT
  - 87 NT
  - 88 NT
  - 89 NT
  - 90 NT
  - 91 NT
  - 92 NT
  - 93 NT
  - 94 NT
  - 95 NT
  - 96 NT
  - 97 NT
  - 98 NT
  - 99 NT
  - 100 NT



Rozsah současného stavu systémů technické ochrany (2.NP)

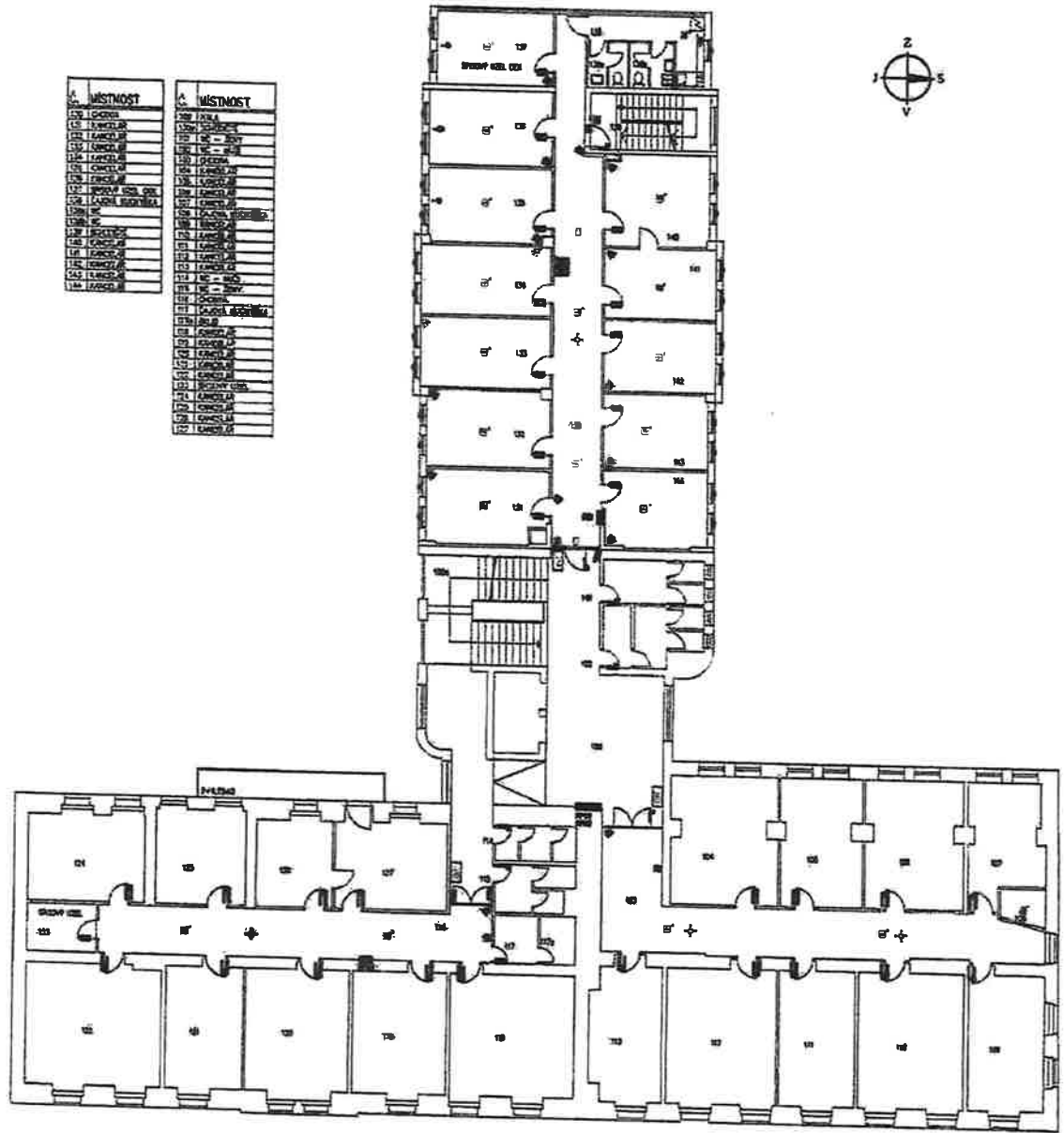
MÍSTNOST	MÍSTNOST
100 LOKALITA	100 FUNKČNÍ
101 LOKALITA	101 KUCHA
102 LOKALITA	102 KUCHA V BYTU
103 LOKALITA	103 KUCHA V PŘÍKAPKOVÉM BYTU
104 LOKALITA	104 KUCHA
105 LOKALITA	105 LOKALITA
106 LOKALITA	106 LOKALITA
107 LOKALITA	107 LOKALITA
108 LOKALITA	108 LOKALITA
109 LOKALITA	109 LOKALITA
110 LOKALITA	110 LOKALITA
111 LOKALITA	111 LOKALITA
112 LOKALITA	112 LOKALITA
113 LOKALITA	113 LOKALITA
114 LOKALITA	114 LOKALITA
115 LOKALITA	115 LOKALITA
116 LOKALITA	116 LOKALITA
117 LOKALITA	117 LOKALITA
118 LOKALITA	118 LOKALITA
119 LOKALITA	119 LOKALITA
120 LOKALITA	120 LOKALITA
121 LOKALITA	121 LOKALITA
122 LOKALITA	122 LOKALITA
123 LOKALITA	123 LOKALITA
124 LOKALITA	124 LOKALITA
125 LOKALITA	125 LOKALITA
126 LOKALITA	126 LOKALITA
127 LOKALITA	127 LOKALITA
128 LOKALITA	128 LOKALITA
129 LOKALITA	129 LOKALITA
130 LOKALITA	130 LOKALITA
131 LOKALITA	131 LOKALITA
132 LOKALITA	132 LOKALITA
133 LOKALITA	133 LOKALITA
134 LOKALITA	134 LOKALITA
135 LOKALITA	135 LOKALITA
136 LOKALITA	136 LOKALITA
137 LOKALITA	137 LOKALITA
138 LOKALITA	138 LOKALITA
139 LOKALITA	139 LOKALITA
140 LOKALITA	140 LOKALITA
141 LOKALITA	141 LOKALITA
142 LOKALITA	142 LOKALITA
143 LOKALITA	143 LOKALITA
144 LOKALITA	144 LOKALITA
145 LOKALITA	145 LOKALITA
146 LOKALITA	146 LOKALITA
147 LOKALITA	147 LOKALITA
148 LOKALITA	148 LOKALITA
149 LOKALITA	149 LOKALITA
150 LOKALITA	150 LOKALITA
151 LOKALITA	151 LOKALITA
152 LOKALITA	152 LOKALITA
153 LOKALITA	153 LOKALITA
154 LOKALITA	154 LOKALITA
155 LOKALITA	155 LOKALITA
156 LOKALITA	156 LOKALITA
157 LOKALITA	157 LOKALITA
158 LOKALITA	158 LOKALITA
159 LOKALITA	159 LOKALITA
160 LOKALITA	160 LOKALITA
161 LOKALITA	161 LOKALITA
162 LOKALITA	162 LOKALITA
163 LOKALITA	163 LOKALITA
164 LOKALITA	164 LOKALITA
165 LOKALITA	165 LOKALITA
166 LOKALITA	166 LOKALITA
167 LOKALITA	167 LOKALITA
168 LOKALITA	168 LOKALITA
169 LOKALITA	169 LOKALITA
170 LOKALITA	170 LOKALITA
171 LOKALITA	171 LOKALITA
172 LOKALITA	172 LOKALITA
173 LOKALITA	173 LOKALITA
174 LOKALITA	174 LOKALITA
175 LOKALITA	175 LOKALITA
176 LOKALITA	176 LOKALITA
177 LOKALITA	177 LOKALITA
178 LOKALITA	178 LOKALITA
179 LOKALITA	179 LOKALITA
180 LOKALITA	180 LOKALITA
181 LOKALITA	181 LOKALITA
182 LOKALITA	182 LOKALITA
183 LOKALITA	183 LOKALITA
184 LOKALITA	184 LOKALITA
185 LOKALITA	185 LOKALITA
186 LOKALITA	186 LOKALITA
187 LOKALITA	187 LOKALITA
188 LOKALITA	188 LOKALITA
189 LOKALITA	189 LOKALITA
190 LOKALITA	190 LOKALITA
191 LOKALITA	191 LOKALITA
192 LOKALITA	192 LOKALITA
193 LOKALITA	193 LOKALITA
194 LOKALITA	194 LOKALITA
195 LOKALITA	195 LOKALITA
196 LOKALITA	196 LOKALITA
197 LOKALITA	197 LOKALITA
198 LOKALITA	198 LOKALITA
199 LOKALITA	199 LOKALITA
200 LOKALITA	200 LOKALITA



- |                          |                            |
|--------------------------|----------------------------|
| <b>SYSTÉM ZNAČKY ČTY</b> | <b>SYSTÉM ZNAČKY FET</b>   |
| OHLAŠKA                  | OHLAŠKA                    |
| OHLAŠKA                  | POŽÁRNÍ HLÁŠEČ TĚPLOTA     |
| OHLAŠKA                  | POŽÁRNÍ HLÁŠEČ OPTICKÝ     |
| OHLAŠKA                  | POŽÁRNÍ HLÁŠEČ KOMBINOVANÝ |
| OHLAŠKA                  | DETEKTOR PLAMĚ             |
| OHLAŠKA                  | TLAČÍTKOVÝ HLÁŠEČ          |
| OHLAŠKA                  | SIMULZAČNÍ SVĚTLA          |
| OHLAŠKA                  | POŽÁRNÍ SVĚTLA VÝŠKĚ       |
| OHLAŠKA                  | HLÁŠEČ VE SVĚTLICE         |
| OHLAŠKA                  | OHLAŠKA                    |
| OHLAŠKA                  | OHLAŠKA V BYTU             |
| OHLAŠKA                  | OHLAŠKA V PŘÍKAPKOVÉM BYTU |

**Legenda**

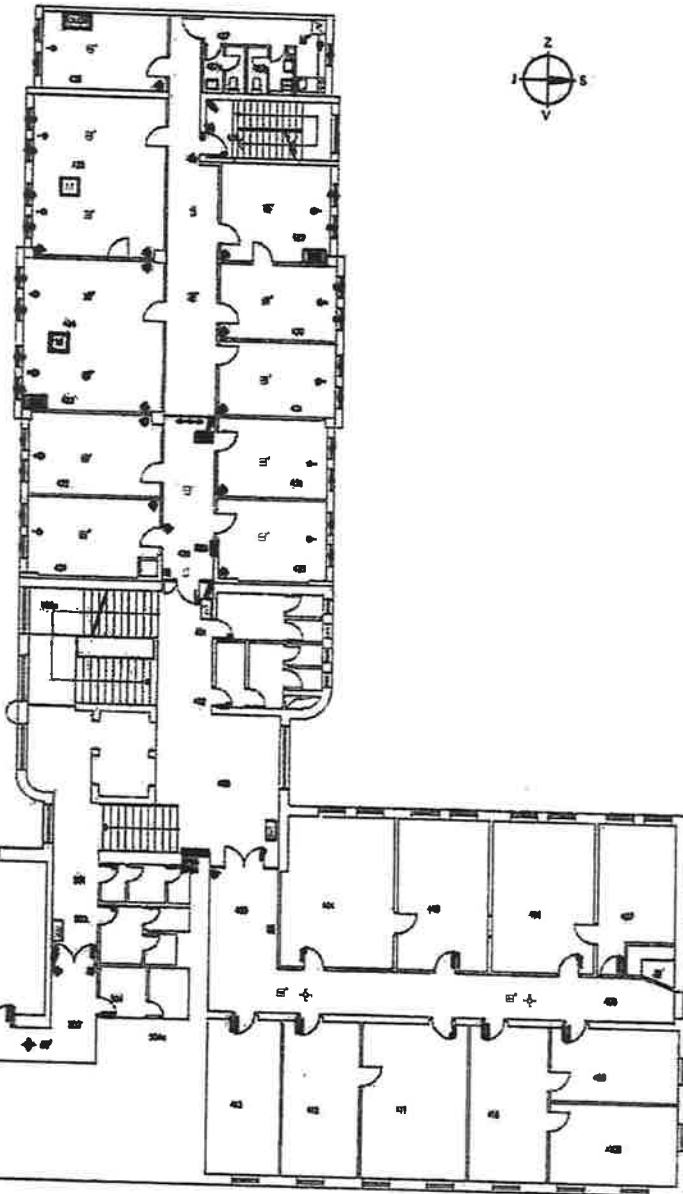
označený symbol  
 označený symbol v provedení tlačítko-číslo  
 označený symbol v provedení tlačítko-číslo  
 označený symbol





- Rozsah současného stavu systémů technické ochrany (5.NP a 6.NP)

A. MÍSTNOST	B. MÍSTNOST
501 I. NP - MÚJ	601 ZÁHA
502 I. NP - SVT	602 KUCHYNE
503 I. NP - SVT	603 I. NP - SVT
504 I. NP - SVT	604 I. NP - MÚJ
505 I. NP - SVT	605 I. NP - SVT
506 I. NP - SVT	606 I. NP - SVT
507 I. NP - SVT	607 I. NP - SVT
508 I. NP - SVT	608 I. NP - SVT
509 I. NP - SVT	609 I. NP - SVT
510 I. NP - SVT	610 I. NP - SVT
511 I. NP - SVT	611 I. NP - SVT
512 I. NP - SVT	612 I. NP - SVT
513 I. NP - SVT	613 I. NP - SVT
514 I. NP - SVT	614 I. NP - SVT
515 I. NP - SVT	615 I. NP - SVT
516 I. NP - SVT	616 I. NP - SVT
517 I. NP - SVT	617 I. NP - SVT
518 I. NP - SVT	618 I. NP - SVT
519 I. NP - SVT	619 I. NP - SVT
520 I. NP - SVT	620 I. NP - SVT
521 I. NP - SVT	621 I. NP - SVT
522 I. NP - SVT	622 I. NP - SVT
523 I. NP - SVT	623 I. NP - SVT
524 I. NP - SVT	624 I. NP - SVT
525 I. NP - SVT	625 I. NP - SVT
526 I. NP - SVT	626 I. NP - SVT
527 I. NP - SVT	627 I. NP - SVT
528 I. NP - SVT	628 I. NP - SVT
529 I. NP - SVT	629 I. NP - SVT
530 I. NP - SVT	630 I. NP - SVT
531 I. NP - SVT	631 I. NP - SVT
532 I. NP - SVT	632 I. NP - SVT
533 I. NP - SVT	633 I. NP - SVT
534 I. NP - SVT	634 I. NP - SVT
535 I. NP - SVT	635 I. NP - SVT
536 I. NP - SVT	636 I. NP - SVT
537 I. NP - SVT	637 I. NP - SVT
538 I. NP - SVT	638 I. NP - SVT
539 I. NP - SVT	639 I. NP - SVT
540 I. NP - SVT	640 I. NP - SVT
541 I. NP - SVT	641 I. NP - SVT
542 I. NP - SVT	642 I. NP - SVT
543 I. NP - SVT	643 I. NP - SVT
544 I. NP - SVT	644 I. NP - SVT
545 I. NP - SVT	645 I. NP - SVT
546 I. NP - SVT	646 I. NP - SVT
547 I. NP - SVT	647 I. NP - SVT
548 I. NP - SVT	648 I. NP - SVT
549 I. NP - SVT	649 I. NP - SVT
550 I. NP - SVT	650 I. NP - SVT
551 I. NP - SVT	651 I. NP - SVT
552 I. NP - SVT	652 I. NP - SVT
553 I. NP - SVT	653 I. NP - SVT
554 I. NP - SVT	654 I. NP - SVT
555 I. NP - SVT	655 I. NP - SVT
556 I. NP - SVT	656 I. NP - SVT
557 I. NP - SVT	657 I. NP - SVT
558 I. NP - SVT	658 I. NP - SVT
559 I. NP - SVT	659 I. NP - SVT
560 I. NP - SVT	660 I. NP - SVT
561 I. NP - SVT	661 I. NP - SVT
562 I. NP - SVT	662 I. NP - SVT
563 I. NP - SVT	663 I. NP - SVT
564 I. NP - SVT	664 I. NP - SVT
565 I. NP - SVT	665 I. NP - SVT
566 I. NP - SVT	666 I. NP - SVT
567 I. NP - SVT	667 I. NP - SVT
568 I. NP - SVT	668 I. NP - SVT
569 I. NP - SVT	669 I. NP - SVT
570 I. NP - SVT	670 I. NP - SVT
571 I. NP - SVT	671 I. NP - SVT
572 I. NP - SVT	672 I. NP - SVT
573 I. NP - SVT	673 I. NP - SVT
574 I. NP - SVT	674 I. NP - SVT
575 I. NP - SVT	675 I. NP - SVT
576 I. NP - SVT	676 I. NP - SVT
577 I. NP - SVT	677 I. NP - SVT
578 I. NP - SVT	678 I. NP - SVT
579 I. NP - SVT	679 I. NP - SVT
580 I. NP - SVT	680 I. NP - SVT
581 I. NP - SVT	681 I. NP - SVT
582 I. NP - SVT	682 I. NP - SVT
583 I. NP - SVT	683 I. NP - SVT
584 I. NP - SVT	684 I. NP - SVT
585 I. NP - SVT	685 I. NP - SVT
586 I. NP - SVT	686 I. NP - SVT
587 I. NP - SVT	687 I. NP - SVT
588 I. NP - SVT	688 I. NP - SVT
589 I. NP - SVT	689 I. NP - SVT
590 I. NP - SVT	690 I. NP - SVT
591 I. NP - SVT	691 I. NP - SVT
592 I. NP - SVT	692 I. NP - SVT
593 I. NP - SVT	693 I. NP - SVT
594 I. NP - SVT	694 I. NP - SVT
595 I. NP - SVT	695 I. NP - SVT
596 I. NP - SVT	696 I. NP - SVT
597 I. NP - SVT	697 I. NP - SVT
598 I. NP - SVT	698 I. NP - SVT
599 I. NP - SVT	699 I. NP - SVT
600 I. NP - SVT	700 I. NP - SVT

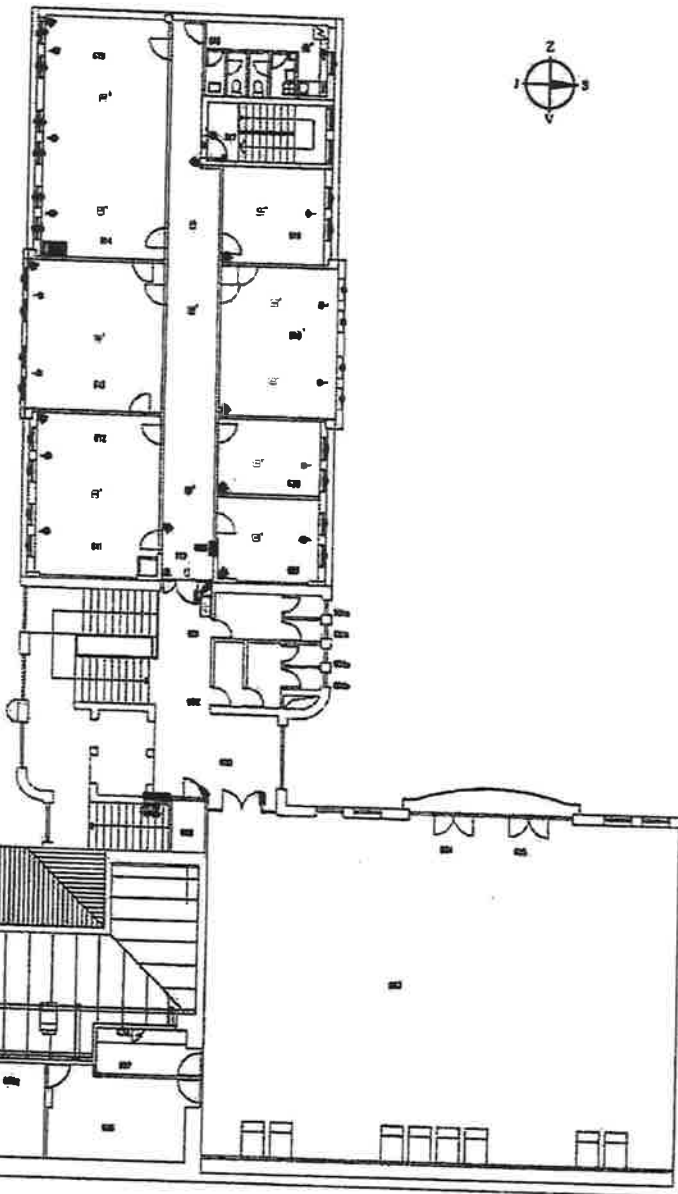


- |                                 |                                |
|---------------------------------|--------------------------------|
| <b>SYMBOLY ZNAČKY SVĚT</b>      | <b>SYMBOLY ZNAČKY SVĚT</b>     |
| [Symbol] OCHRANA                | [Symbol] OCHRANA               |
| [Symbol] DOPRAVA                | [Symbol] POŽNÍ HLASĚ VÝSTUP    |
| [Symbol] POKROK ZÁKLU           | [Symbol] POŽNÍ HLASĚ EPROST    |
| [Symbol] OLÁBNÍ HLAVENKÉ        | [Symbol] POŽNÍ HLASĚ KRAJNOVNÝ |
| [Symbol] OLÁBNÍ HLAVENKÉ V NĚVU | [Symbol] DETEKTOR PLAMN        |
| [Symbol] KLČ VE SVĚTICE         | [Symbol] TLAČOVÝ HLASĚ         |
| [Symbol] MAREKOVÝ KONTAKT       | [Symbol] SIMULOVÁNÍ SVĚTLO     |
| [Symbol] DETEKTOR VĚŠTĚ SVĚT    | [Symbol] POŽNÍ SVĚTLA VĚŠTĚ    |
| [Symbol] INFRADETEKTOR          | [Symbol] KLČ VE SVĚTICE        |
| [Symbol] INFRADETEKTOR SVĚTLA   |                                |
| [Symbol] SVĚTLA VĚŠTĚ           |                                |
| [Symbol] OPIKOVÁ SIMULACE       |                                |
| [Symbol] VĚŠTĚ TLAČOVÝ          |                                |
- 
- |                                  |
|----------------------------------|
| <b>SYMBOLY ZNAČKY SVĚT</b>       |
| [Symbol] SVĚTLA                  |
| [Symbol] SVĚTLA V NĚVU           |
| [Symbol] SVĚTLA V PŮLSKOVNĚ NĚVU |

- Legenda**
- [Symbol] stavební systém s koridorem v provedení kerám-150x
  - [Symbol] stavební systém s koridorem v provedení kerám-150x
  - [Symbol] kerám
  - [Symbol] Marmolitová deska - PVC
  - [Symbol] nový panel
  - [Symbol] přístroj na stěnu
  - [Symbol] RACK DVR
  - [Symbol] osvětlení
  - [Symbol] požární dveře

- Rozsah současného stavu systémů technické ochrany (7.NP)

Č.	MÍSTNOST	Č.	MÍSTNOST
120	KANCELAR	102	HALA
121	KANCELAR	103	WC - ŽENY
122	KANCELAR	104	WC - MUŽ
123	KANCELAR	105	ZOBRAZOVACÍ MÍSTNOST
124	KANCELAR	106	KCH
125	KANCELAR	107	STĚNA
126	KANCELAR	108	KORIDOR PRÁVNÍKŮ
127	KANCELAR	109	ČIŠTĚNÍ KUCHYNĚ
128	KANCELAR	110	WC - ŽENY
129	KANCELAR	111	KUCHYŇ
130	KANCELAR	112	KANCELAR
131	KANCELAR	113	KANCELAR
132	KANCELAR	114	KANCELAR
133	KANCELAR	115	KANCELAR
134	KANCELAR	116	KANCELAR
135	KANCELAR	117	KANCELAR
136	KANCELAR	118	KANCELAR
137	KANCELAR	119	KANCELAR
138	KANCELAR	120	KANCELAR
139	KANCELAR	121	KANCELAR
140	KANCELAR	122	KANCELAR
141	KANCELAR	123	KANCELAR
142	KANCELAR	124	KANCELAR
143	KANCELAR	125	KANCELAR
144	KANCELAR	126	KANCELAR



SYMBOLY SYSTÉMU

- 701 OCHRANA
- 702 OCHRANA
- 703 OCHRANA
- 704 OCHRANA
- 705 OCHRANA
- 706 OCHRANA
- 707 OCHRANA
- 708 OCHRANA
- 709 OCHRANA
- 710 OCHRANA
- 711 OCHRANA
- 712 OCHRANA
- 713 OCHRANA
- 714 OCHRANA
- 715 OCHRANA
- 716 OCHRANA
- 717 OCHRANA
- 718 OCHRANA
- 719 OCHRANA
- 720 OCHRANA
- 721 OCHRANA
- 722 OCHRANA
- 723 OCHRANA
- 724 OCHRANA
- 725 OCHRANA
- 726 OCHRANA
- 727 OCHRANA
- 728 OCHRANA
- 729 OCHRANA
- 730 OCHRANA
- 731 OCHRANA
- 732 OCHRANA
- 733 OCHRANA
- 734 OCHRANA
- 735 OCHRANA
- 736 OCHRANA
- 737 OCHRANA
- 738 OCHRANA
- 739 OCHRANA
- 740 OCHRANA
- 741 OCHRANA
- 742 OCHRANA
- 743 OCHRANA
- 744 OCHRANA
- 745 OCHRANA
- 746 OCHRANA
- 747 OCHRANA
- 748 OCHRANA
- 749 OCHRANA
- 750 OCHRANA
- 751 OCHRANA
- 752 OCHRANA
- 753 OCHRANA
- 754 OCHRANA
- 755 OCHRANA
- 756 OCHRANA
- 757 OCHRANA
- 758 OCHRANA
- 759 OCHRANA
- 760 OCHRANA
- 761 OCHRANA
- 762 OCHRANA
- 763 OCHRANA
- 764 OCHRANA
- 765 OCHRANA
- 766 OCHRANA
- 767 OCHRANA
- 768 OCHRANA
- 769 OCHRANA
- 770 OCHRANA
- 771 OCHRANA
- 772 OCHRANA
- 773 OCHRANA
- 774 OCHRANA
- 775 OCHRANA
- 776 OCHRANA
- 777 OCHRANA
- 778 OCHRANA
- 779 OCHRANA
- 780 OCHRANA
- 781 OCHRANA
- 782 OCHRANA
- 783 OCHRANA
- 784 OCHRANA
- 785 OCHRANA
- 786 OCHRANA
- 787 OCHRANA
- 788 OCHRANA
- 789 OCHRANA
- 790 OCHRANA
- 791 OCHRANA
- 792 OCHRANA
- 793 OCHRANA
- 794 OCHRANA
- 795 OCHRANA
- 796 OCHRANA
- 797 OCHRANA
- 798 OCHRANA
- 799 OCHRANA
- 800 OCHRANA

SYMBOLY SYSTÉMU

- 801 OCHRANA
- 802 OCHRANA
- 803 OCHRANA
- 804 OCHRANA
- 805 OCHRANA
- 806 OCHRANA
- 807 OCHRANA
- 808 OCHRANA
- 809 OCHRANA
- 810 OCHRANA
- 811 OCHRANA
- 812 OCHRANA
- 813 OCHRANA
- 814 OCHRANA
- 815 OCHRANA
- 816 OCHRANA
- 817 OCHRANA
- 818 OCHRANA
- 819 OCHRANA
- 820 OCHRANA
- 821 OCHRANA
- 822 OCHRANA
- 823 OCHRANA
- 824 OCHRANA
- 825 OCHRANA
- 826 OCHRANA
- 827 OCHRANA
- 828 OCHRANA
- 829 OCHRANA
- 830 OCHRANA
- 831 OCHRANA
- 832 OCHRANA
- 833 OCHRANA
- 834 OCHRANA
- 835 OCHRANA
- 836 OCHRANA
- 837 OCHRANA
- 838 OCHRANA
- 839 OCHRANA
- 840 OCHRANA
- 841 OCHRANA
- 842 OCHRANA
- 843 OCHRANA
- 844 OCHRANA
- 845 OCHRANA
- 846 OCHRANA
- 847 OCHRANA
- 848 OCHRANA
- 849 OCHRANA
- 850 OCHRANA
- 851 OCHRANA
- 852 OCHRANA
- 853 OCHRANA
- 854 OCHRANA
- 855 OCHRANA
- 856 OCHRANA
- 857 OCHRANA
- 858 OCHRANA
- 859 OCHRANA
- 860 OCHRANA
- 861 OCHRANA
- 862 OCHRANA
- 863 OCHRANA
- 864 OCHRANA
- 865 OCHRANA
- 866 OCHRANA
- 867 OCHRANA
- 868 OCHRANA
- 869 OCHRANA
- 870 OCHRANA
- 871 OCHRANA
- 872 OCHRANA
- 873 OCHRANA
- 874 OCHRANA
- 875 OCHRANA
- 876 OCHRANA
- 877 OCHRANA
- 878 OCHRANA
- 879 OCHRANA
- 880 OCHRANA
- 881 OCHRANA
- 882 OCHRANA
- 883 OCHRANA
- 884 OCHRANA
- 885 OCHRANA
- 886 OCHRANA
- 887 OCHRANA
- 888 OCHRANA
- 889 OCHRANA
- 890 OCHRANA
- 891 OCHRANA
- 892 OCHRANA
- 893 OCHRANA
- 894 OCHRANA
- 895 OCHRANA
- 896 OCHRANA
- 897 OCHRANA
- 898 OCHRANA
- 899 OCHRANA
- 900 OCHRANA

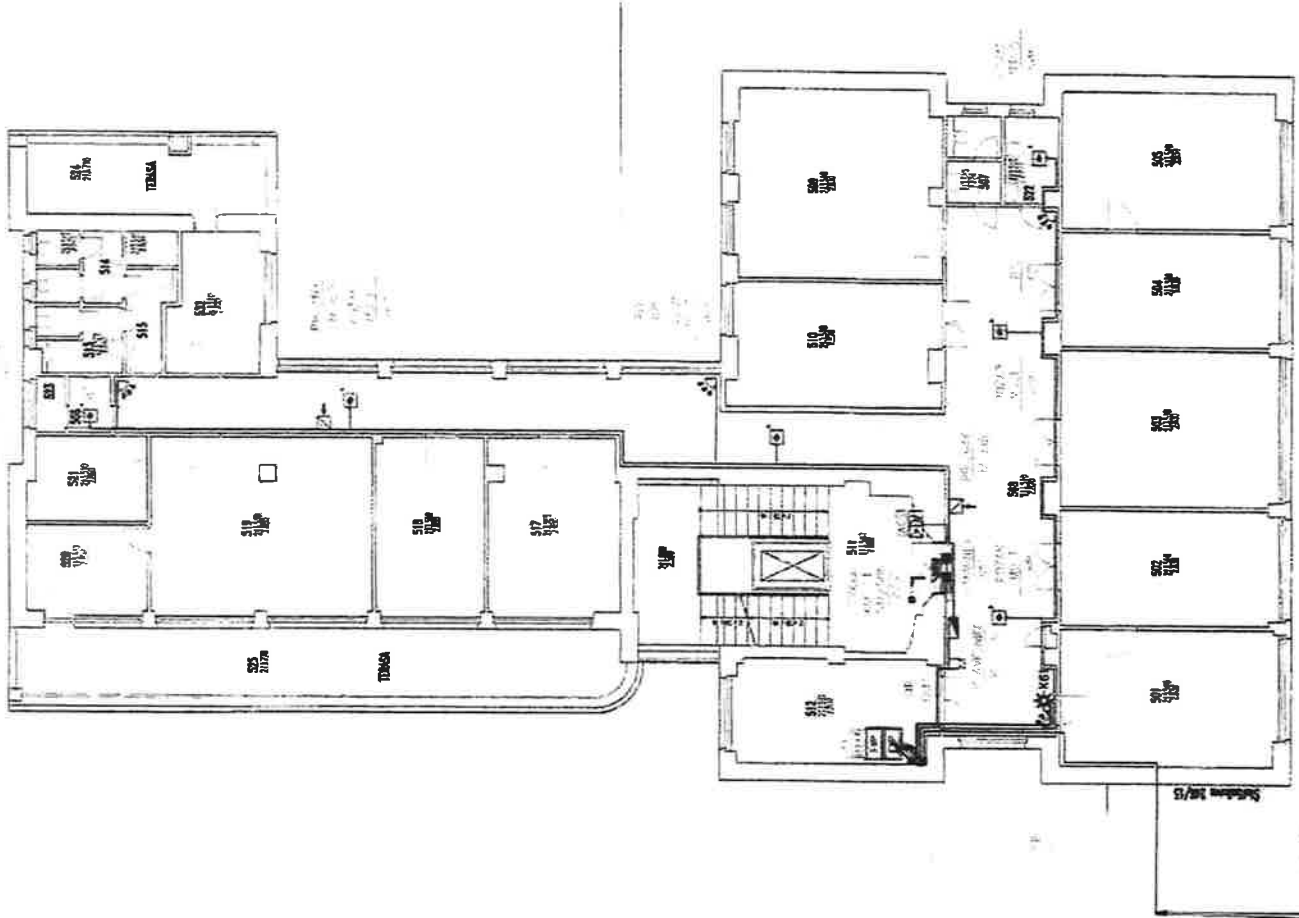
SYMBOLY SYSTÉMU

- 901 OCHRANA
- 902 OCHRANA
- 903 OCHRANA
- 904 OCHRANA
- 905 OCHRANA
- 906 OCHRANA
- 907 OCHRANA
- 908 OCHRANA
- 909 OCHRANA
- 910 OCHRANA
- 911 OCHRANA
- 912 OCHRANA
- 913 OCHRANA
- 914 OCHRANA
- 915 OCHRANA
- 916 OCHRANA
- 917 OCHRANA
- 918 OCHRANA
- 919 OCHRANA
- 920 OCHRANA
- 921 OCHRANA
- 922 OCHRANA
- 923 OCHRANA
- 924 OCHRANA
- 925 OCHRANA
- 926 OCHRANA
- 927 OCHRANA
- 928 OCHRANA
- 929 OCHRANA
- 930 OCHRANA
- 931 OCHRANA
- 932 OCHRANA
- 933 OCHRANA
- 934 OCHRANA
- 935 OCHRANA
- 936 OCHRANA
- 937 OCHRANA
- 938 OCHRANA
- 939 OCHRANA
- 940 OCHRANA
- 941 OCHRANA
- 942 OCHRANA
- 943 OCHRANA
- 944 OCHRANA
- 945 OCHRANA
- 946 OCHRANA
- 947 OCHRANA
- 948 OCHRANA
- 949 OCHRANA
- 950 OCHRANA
- 951 OCHRANA
- 952 OCHRANA
- 953 OCHRANA
- 954 OCHRANA
- 955 OCHRANA
- 956 OCHRANA
- 957 OCHRANA
- 958 OCHRANA
- 959 OCHRANA
- 960 OCHRANA
- 961 OCHRANA
- 962 OCHRANA
- 963 OCHRANA
- 964 OCHRANA
- 965 OCHRANA
- 966 OCHRANA
- 967 OCHRANA
- 968 OCHRANA
- 969 OCHRANA
- 970 OCHRANA
- 971 OCHRANA
- 972 OCHRANA
- 973 OCHRANA
- 974 OCHRANA
- 975 OCHRANA
- 976 OCHRANA
- 977 OCHRANA
- 978 OCHRANA
- 979 OCHRANA
- 980 OCHRANA
- 981 OCHRANA
- 982 OCHRANA
- 983 OCHRANA
- 984 OCHRANA
- 985 OCHRANA
- 986 OCHRANA
- 987 OCHRANA
- 988 OCHRANA
- 989 OCHRANA
- 990 OCHRANA

Legenda

- 711 712 713 714 715 716 717 718 719 720 721 722 723 724 725 726 727 728 729 730 731 732 733 734 735 736 737 738 739 740 741 742 743 744 745 746 747 748 749 750 751 752 753 754 755 756 757 758 759 760 761 762 763 764 765 766 767 768 769 770 771 772 773 774 775 776 777 778 779 780 781 782 783 784 785 786 787 788 789 790 791 792 793 794 795 796 797 798 799 800 801 802 803 804 805 806 807 808 809 810 811 812 813 814 815 816 817 818 819 820 821 822 823 824 825 826 827 828 829 830 831 832 833 834 835 836 837 838 839 840 841 842 843 844 845 846 847 848 849 850 851 852 853 854 855 856 857 858 859 860 861 862 863 864 865 866 867 868 869 870 871 872 873 874 875 876 877 878 879 880 881 882 883 884 885 886 887 888 889 890 891 892 893 894 895 896 897 898 899 900 901 902 903 904 905 906 907 908 909 910 911 912 913 914 915 916 917 918 919 920 921 922 923 924 925 926 927 928 929 930 931 932 933 934 935 936 937 938 939 940 941 942 943 944 945 946 947 948 949 950 951 952 953 954 955 956 957 958 959 960 961 962 963 964 965 966 967 968 969 970 971 972 973 974 975 976 977 978 979 980 981 982 983 984 985 986 987 988 989 990

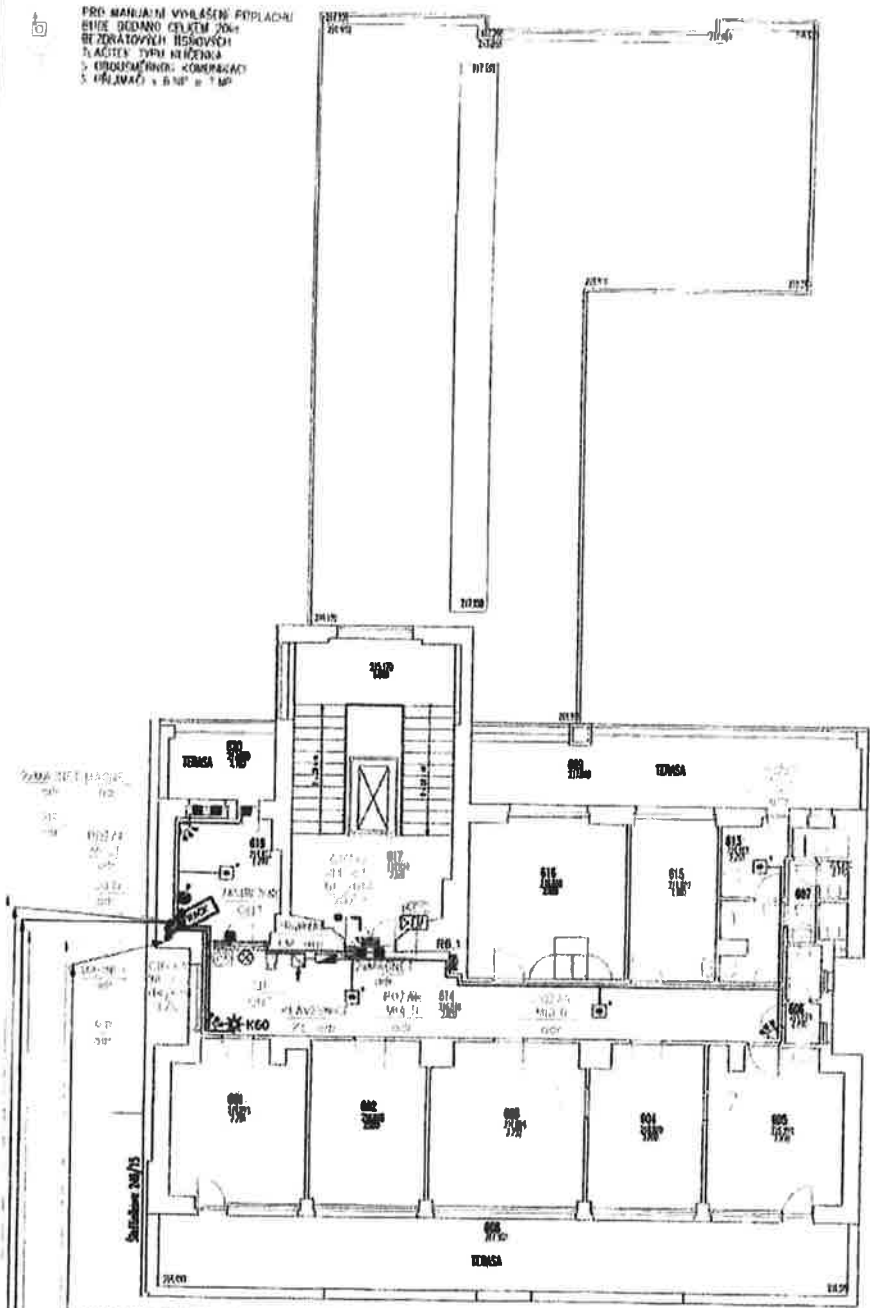
POPIS PLÁNOVANE INSTALACE LE ZAPSAN NA VYKRESE:  
 410.0080 Štefánikova Ep. 247/17  
 Budova "B" Štefánikova Ep. 247/17  
 Plocha 7.10<sup>o</sup> Betón pára



STAVBAČÍ KANCELÁŘ  
 Štefánikova 247/17  
 PRAHA 1  
 PRÁVNÍ NOVÝ SÁBRERUDNÍ INSTALAC  
 STAVBAČÍ KANCELÁŘ  
 Společnost s ručením omezeným  
 IČO: 123456789  
 DIČ: CZ123456789  
 Sídlo: Štefánikova 247/17, Praha 1, IČO: 123456789, DIČ: CZ123456789  
 B. d. 9/254520, SU. přívod kompletace LAN pro DCITV z budovy č.p. 15; z ob. energetiky m.č. 305 plus m.č. 606 (a m.č. 603)  
 Přívod pro nová 8. instalace plochy z nové 8. instalace plochy v přízemí budovy č.p. 15; z ob. energetiky m.č. 305 plus m.č. 606 (a m.č. 603)

Číslo	Název místnosti
501	Kancelář
502	Kancelář
503	Kancelář
504	Kancelář
505	Kancelář
506	Kuchyně
507	WC
508	chodba
509	Kancelář
510	Kancelář
511	schodiště
512	Kancelář
513	WC-muži
514	WC-ženy
515	střecha
517	Kancelář
518	Kancelář
519	Kancelář
520	Kancelář
521	archiv
522	kuchyně
528	úklidová komora
529	terasa
534	terasa
535	Kancelář
536	Kancelář
537	Kancelář
538	Kancelář
539	Kancelář
540	Kancelář
541	Kancelář
542	Kancelář
543	Kancelář
544	Kancelář
545	Kancelář
546	Kancelář
547	Kancelář
548	Kancelář
549	Kancelář
550	Kancelář
551	Kancelář
552	Kancelář
553	Kancelář
554	Kancelář
555	Kancelář
556	Kancelář
557	Kancelář
558	Kancelář
559	Kancelář
560	Kancelář
561	Kancelář
562	Kancelář
563	Kancelář
564	Kancelář
565	Kancelář
566	Kancelář
567	Kancelář
568	Kancelář
569	Kancelář
570	Kancelář
571	Kancelář
572	Kancelář
573	Kancelář
574	Kancelář
575	Kancelář
576	Kancelář
577	Kancelář
578	Kancelář
579	Kancelář
580	Kancelář
581	Kancelář
582	Kancelář
583	Kancelář
584	Kancelář
585	Kancelář
586	Kancelář
587	Kancelář
588	Kancelář
589	Kancelář
590	Kancelář
591	Kancelář
592	Kancelář
593	Kancelář
594	Kancelář
595	Kancelář
596	Kancelář
597	Kancelář
598	Kancelář
599	Kancelář
600	Kancelář
601	Kancelář
602	Kancelář
603	Kancelář
604	Kancelář
605	Kancelář
606	Kancelář
607	Kancelář
608	Kancelář
609	Kancelář
610	Kancelář
611	Kancelář
612	Kancelář
613	Kancelář
614	Kancelář
615	Kancelář
616	Kancelář
617	Kancelář
618	Kancelář
619	Kancelář
620	Kancelář
621	Kancelář
622	Kancelář
623	Kancelář
624	Kancelář
625	Kancelář
626	Kancelář
627	Kancelář
628	Kancelář
629	Kancelář
630	Kancelář
631	Kancelář
632	Kancelář
633	Kancelář
634	Kancelář
635	Kancelář
636	Kancelář
637	Kancelář
638	Kancelář
639	Kancelář
640	Kancelář
641	Kancelář
642	Kancelář
643	Kancelář
644	Kancelář
645	Kancelář
646	Kancelář
647	Kancelář
648	Kancelář
649	Kancelář
650	Kancelář
651	Kancelář
652	Kancelář
653	Kancelář
654	Kancelář
655	Kancelář
656	Kancelář
657	Kancelář
658	Kancelář
659	Kancelář
660	Kancelář
661	Kancelář
662	Kancelář
663	Kancelář
664	Kancelář
665	Kancelář
666	Kancelář
667	Kancelář
668	Kancelář
669	Kancelář
670	Kancelář
671	Kancelář
672	Kancelář
673	Kancelář
674	Kancelář
675	Kancelář
676	Kancelář
677	Kancelář
678	Kancelář
679	Kancelář
680	Kancelář
681	Kancelář
682	Kancelář
683	Kancelář
684	Kancelář
685	Kancelář
686	Kancelář
687	Kancelář
688	Kancelář
689	Kancelář
690	Kancelář
691	Kancelář
692	Kancelář
693	Kancelář
694	Kancelář
695	Kancelář
696	Kancelář
697	Kancelář
698	Kancelář
699	Kancelář
700	Kancelář

PRO MANAŽNÍ VOULŠENÍ PŘIPLACNÍ  
 BEHE DODANO CELKEM 204+  
 REZERVAČNÍH BISOVŮH  
 3. LACIEH TVRH NÁHĚNA  
 5. OROUŠENÍH KOMPAGACI  
 5. PŘIPLACNÍ x 8. NP x 1 MP



STÁVAJÍCÍ PŘÍVOD KABELOVÝH TRAS ZE SERVEROVNY Štefánikova 248/15

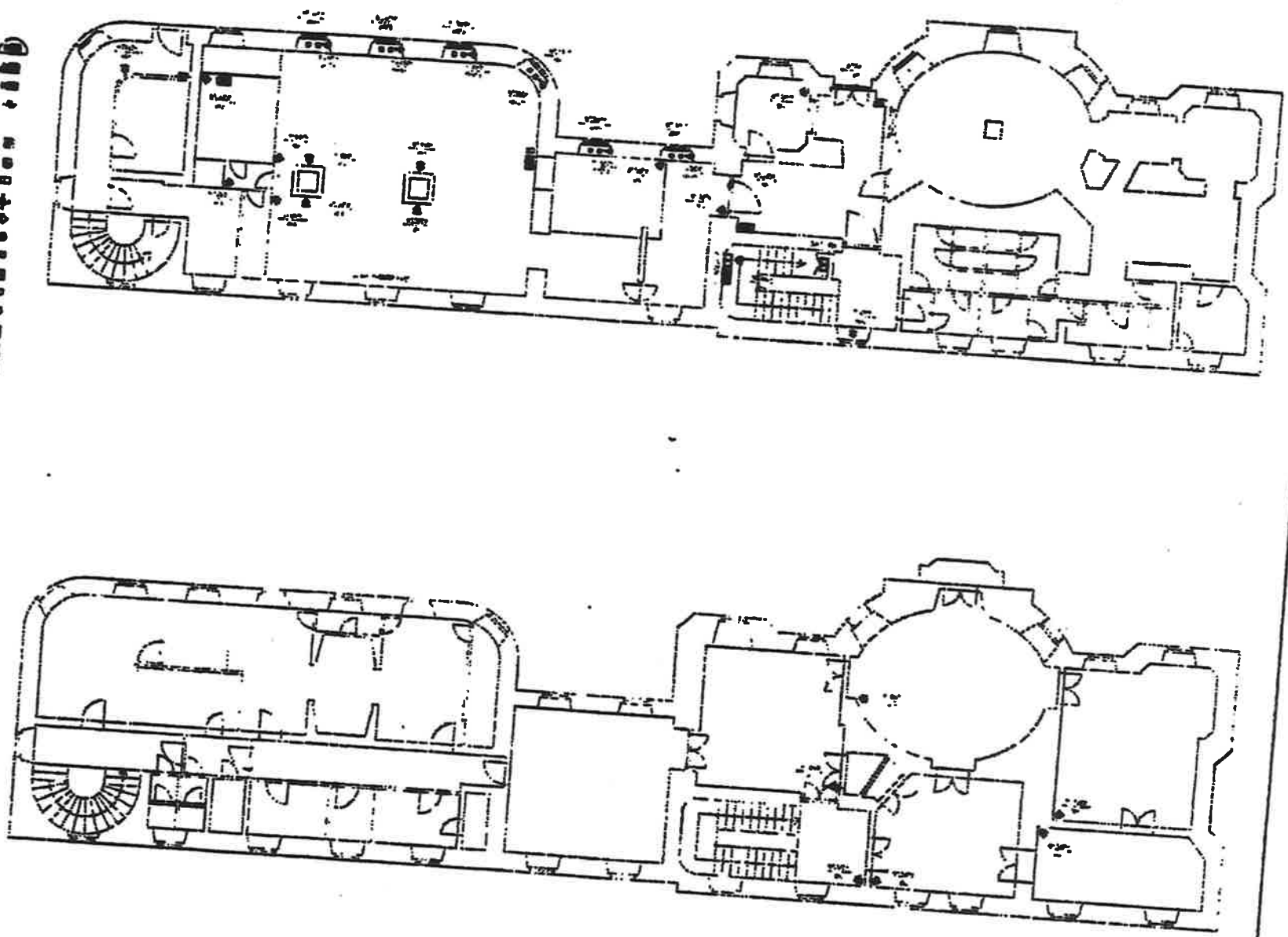
V RACK KOMPLETNÍ OPTICKÁ ZAKONČOVACÍ NÁSTĚNNÁ KRABICE PRO OPTICKÝ KABEL 8 x 4. 9/125.15ZH, SM PRO CCTV  
 NAD RACK EXPANZERNY A ZORUJE PRO SYSTÉM PZTS  
 7.NP. ROZVADĚČ MW R6.1, ZDVOAČ, ČYKY J3x1.5 JSTIC 06/11 EP EW EP LINKOVÉ EXPANZERNY SYSTĚM PZTS 12VGA 18Ah+DUJ 14MPER AT, AUZ, AKU

Číslo	NÁZEV MÍSTNOSTI
601	kancelář
602	kancelář
603	kancelář
604	kancelář
605	kancelář
606	WC
607	soc. zařízení
608	terasa
609	terasa
610	kuchyně
611	chodba
612	kancelář
613	kancelář
614	schodiště
615	schodiště
616	schodiště
617	schodiště
618	schodiště
619	deník místnost
620	terasa

Příloha č.2c – Štefánikova 247/17



- 1. Príloha č. 2e – Štefánikova 68/12
- 2. Príloha č. 2e – Štefánikova 68/12
- 3. Príloha č. 2e – Štefánikova 68/12
- 4. Príloha č. 2e – Štefánikova 68/12
- 5. Príloha č. 2e – Štefánikova 68/12
- 6. Príloha č. 2e – Štefánikova 68/12
- 7. Príloha č. 2e – Štefánikova 68/12
- 8. Príloha č. 2e – Štefánikova 68/12
- 9. Príloha č. 2e – Štefánikova 68/12
- 10. Príloha č. 2e – Štefánikova 68/12
- 11. Príloha č. 2e – Štefánikova 68/12
- 12. Príloha č. 2e – Štefánikova 68/12
- 13. Príloha č. 2e – Štefánikova 68/12
- 14. Príloha č. 2e – Štefánikova 68/12
- 15. Príloha č. 2e – Štefánikova 68/12
- 16. Príloha č. 2e – Štefánikova 68/12
- 17. Príloha č. 2e – Štefánikova 68/12
- 18. Príloha č. 2e – Štefánikova 68/12
- 19. Príloha č. 2e – Štefánikova 68/12
- 20. Príloha č. 2e – Štefánikova 68/12
- 21. Príloha č. 2e – Štefánikova 68/12
- 22. Príloha č. 2e – Štefánikova 68/12
- 23. Príloha č. 2e – Štefánikova 68/12
- 24. Príloha č. 2e – Štefánikova 68/12
- 25. Príloha č. 2e – Štefánikova 68/12
- 26. Príloha č. 2e – Štefánikova 68/12
- 27. Príloha č. 2e – Štefánikova 68/12
- 28. Príloha č. 2e – Štefánikova 68/12
- 29. Príloha č. 2e – Štefánikova 68/12
- 30. Príloha č. 2e – Štefánikova 68/12
- 31. Príloha č. 2e – Štefánikova 68/12
- 32. Príloha č. 2e – Štefánikova 68/12
- 33. Príloha č. 2e – Štefánikova 68/12
- 34. Príloha č. 2e – Štefánikova 68/12
- 35. Príloha č. 2e – Štefánikova 68/12
- 36. Príloha č. 2e – Štefánikova 68/12
- 37. Príloha č. 2e – Štefánikova 68/12
- 38. Príloha č. 2e – Štefánikova 68/12
- 39. Príloha č. 2e – Štefánikova 68/12
- 40. Príloha č. 2e – Štefánikova 68/12
- 41. Príloha č. 2e – Štefánikova 68/12
- 42. Príloha č. 2e – Štefánikova 68/12
- 43. Príloha č. 2e – Štefánikova 68/12
- 44. Príloha č. 2e – Štefánikova 68/12
- 45. Príloha č. 2e – Štefánikova 68/12
- 46. Príloha č. 2e – Štefánikova 68/12
- 47. Príloha č. 2e – Štefánikova 68/12
- 48. Príloha č. 2e – Štefánikova 68/12
- 49. Príloha č. 2e – Štefánikova 68/12
- 50. Príloha č. 2e – Štefánikova 68/12
- 51. Príloha č. 2e – Štefánikova 68/12
- 52. Príloha č. 2e – Štefánikova 68/12
- 53. Príloha č. 2e – Štefánikova 68/12
- 54. Príloha č. 2e – Štefánikova 68/12
- 55. Príloha č. 2e – Štefánikova 68/12
- 56. Príloha č. 2e – Štefánikova 68/12
- 57. Príloha č. 2e – Štefánikova 68/12
- 58. Príloha č. 2e – Štefánikova 68/12
- 59. Príloha č. 2e – Štefánikova 68/12
- 60. Príloha č. 2e – Štefánikova 68/12
- 61. Príloha č. 2e – Štefánikova 68/12
- 62. Príloha č. 2e – Štefánikova 68/12
- 63. Príloha č. 2e – Štefánikova 68/12
- 64. Príloha č. 2e – Štefánikova 68/12
- 65. Príloha č. 2e – Štefánikova 68/12
- 66. Príloha č. 2e – Štefánikova 68/12
- 67. Príloha č. 2e – Štefánikova 68/12
- 68. Príloha č. 2e – Štefánikova 68/12
- 69. Príloha č. 2e – Štefánikova 68/12
- 70. Príloha č. 2e – Štefánikova 68/12
- 71. Príloha č. 2e – Štefánikova 68/12
- 72. Príloha č. 2e – Štefánikova 68/12
- 73. Príloha č. 2e – Štefánikova 68/12
- 74. Príloha č. 2e – Štefánikova 68/12
- 75. Príloha č. 2e – Štefánikova 68/12
- 76. Príloha č. 2e – Štefánikova 68/12
- 77. Príloha č. 2e – Štefánikova 68/12
- 78. Príloha č. 2e – Štefánikova 68/12
- 79. Príloha č. 2e – Štefánikova 68/12
- 80. Príloha č. 2e – Štefánikova 68/12
- 81. Príloha č. 2e – Štefánikova 68/12
- 82. Príloha č. 2e – Štefánikova 68/12
- 83. Príloha č. 2e – Štefánikova 68/12
- 84. Príloha č. 2e – Štefánikova 68/12
- 85. Príloha č. 2e – Štefánikova 68/12
- 86. Príloha č. 2e – Štefánikova 68/12
- 87. Príloha č. 2e – Štefánikova 68/12
- 88. Príloha č. 2e – Štefánikova 68/12
- 89. Príloha č. 2e – Štefánikova 68/12
- 90. Príloha č. 2e – Štefánikova 68/12
- 91. Príloha č. 2e – Štefánikova 68/12
- 92. Príloha č. 2e – Štefánikova 68/12
- 93. Príloha č. 2e – Štefánikova 68/12
- 94. Príloha č. 2e – Štefánikova 68/12
- 95. Príloha č. 2e – Štefánikova 68/12
- 96. Príloha č. 2e – Štefánikova 68/12
- 97. Príloha č. 2e – Štefánikova 68/12
- 98. Príloha č. 2e – Štefánikova 68/12
- 99. Príloha č. 2e – Štefánikova 68/12
- 100. Príloha č. 2e – Štefánikova 68/12

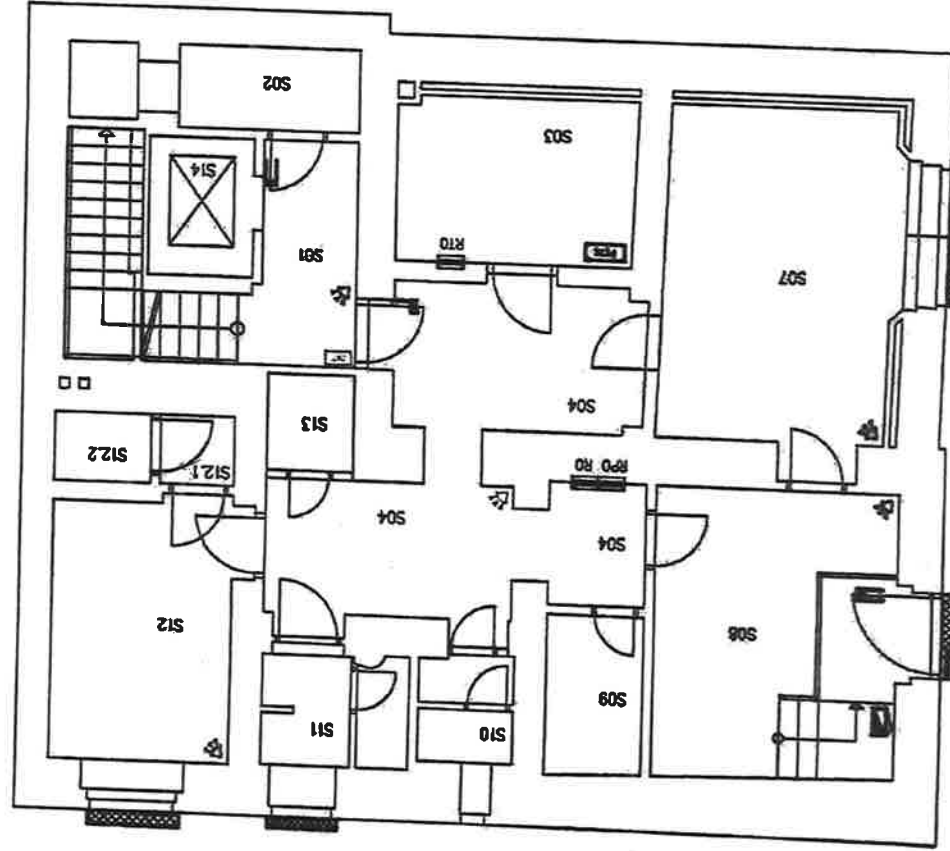




Příloha č.2f – Plzeňská 314/115

S12	Plynové spotřebiče
S11	WC – muži veřejnost
S10	WC – ženy
S09	Čajovná kuchyňka
S08	Tech. zázemí topení, ZTI
S14	Vřehová šachta
S12.1	Předstih
S12.2	Plynové spotřebiče

LEGENDA MÍSTNOSTI

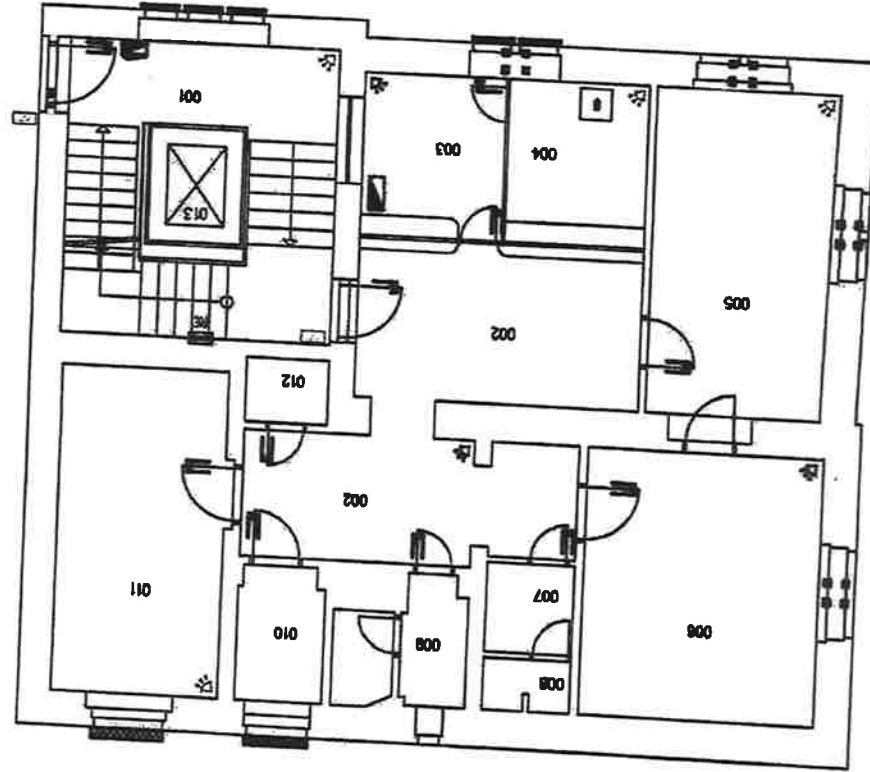


Schematické znázornění instalace současných STO (1.PP)

- Legenda**
- komerční kování v provedení knoflík-klika
  - komerční kování v provedení klíka-klika
  - bezpečnostní mříž pevná
  - bezpečnostní mříž nůžková
  - interkom
  - PIR detektor
  - ovládací klávesnice PZTS v krytu
  - ústředna PZTS

číslo	název	číslo	název
001	Schůňka	006	Kancelář
002	Hala	011	Kancelář
003	Recepce	007	Člově kuchyňka
004	Pakodna	008	Sprcha
005	Kancelář	009	WC – záměstnančí, dážd
		010	WC – veřejnost, invalida

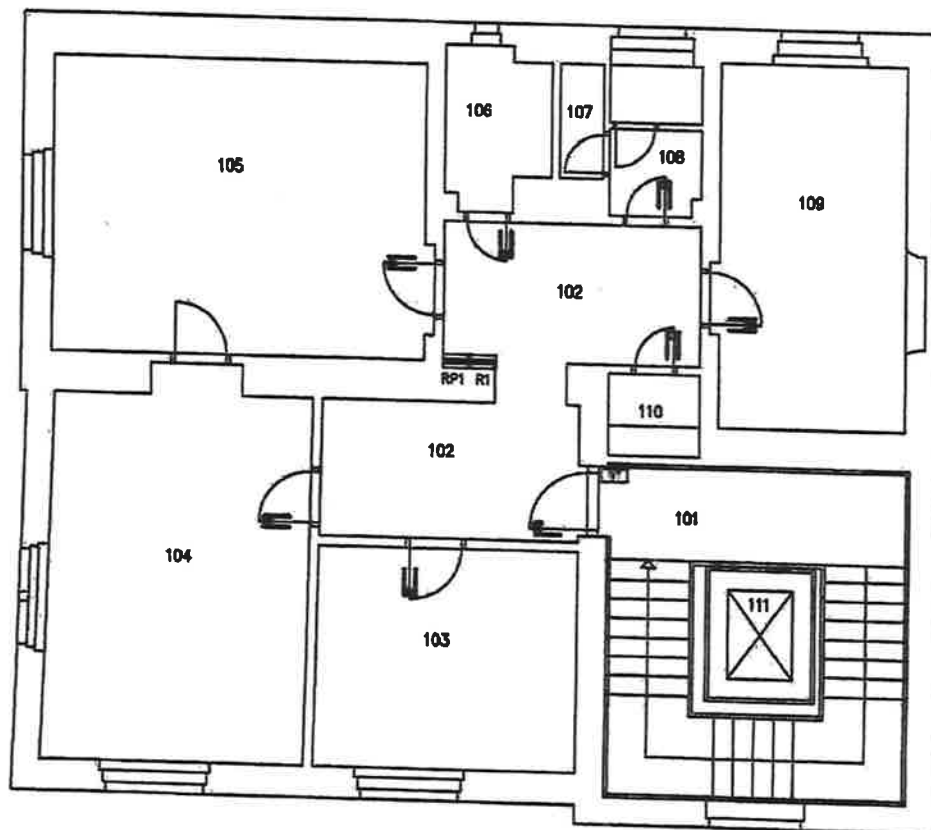
LEGENDA MÍSTNOSTI



- Schematické znázornění instalace současných STO (LNP)

- Legenda**
- bezpečnostní mříž pevná
  - magnetický detektor overtent
  - PIR detektor
  - ovladač klávesnice PZTS v krytu
  - ovladač klávesnice PZTS
  - uschovny objekt (rezav)
  - interkom
  - bezpečnostní kování v provedení knoflík-klíka
  - bezpečnostní kování v provedení knoflík-klíka
  - bezpečnostní kování v provedení knoflík-klíka




### Schematické znázornění instalace současných STO (2.NP)



#### LEGENDA MÍSTNOSTÍ

číslo	název	číslo	název	číslo	název
101	Schodiště	105	Kancelář	109	Kancelář
102	Hala	106	Čajovná kuchyňka	110	Sklad
103	Kancelář	107	Úklid	111	Výtah
104	Kancelář	108	WC- ženy		

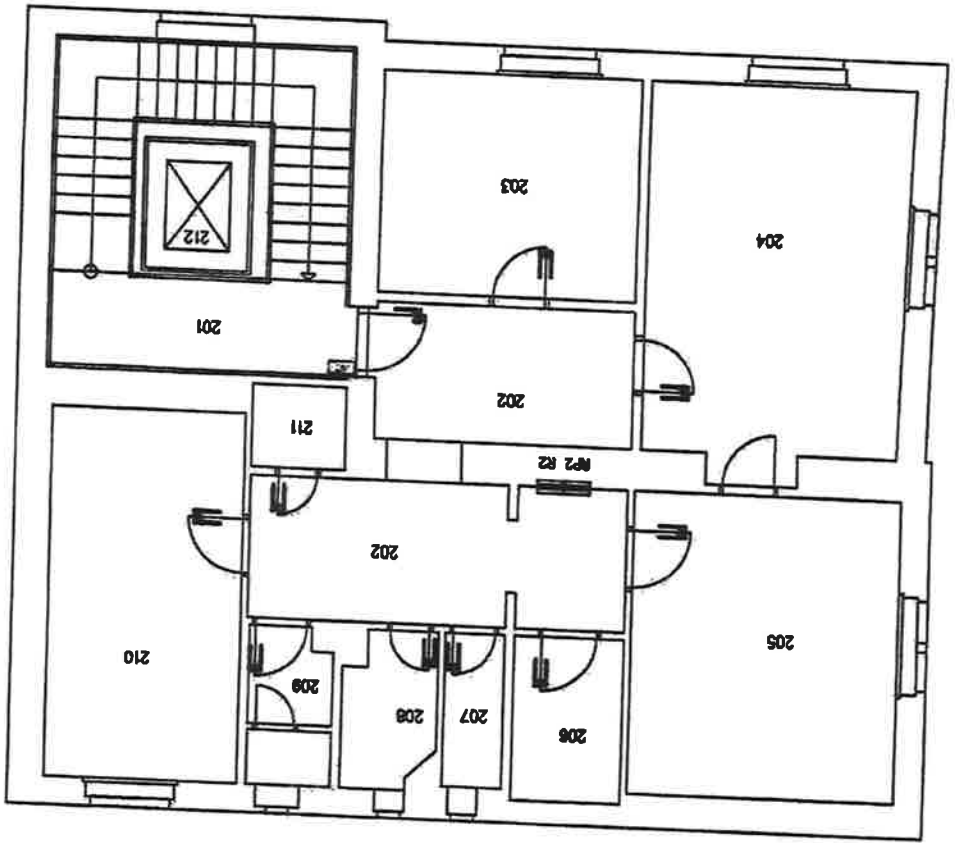
#### Legenda

-  komerční kování v provedení knoflík-klíka
-  komerční kování v provedení klíka-klíka
-  INT interkom

Příloha č.2f – Plzeňská 314/115

číslo	název	číslo	název
201	Schodiště	205	Kancelář
202	Hola	206	Archiv
203	Chodba	207	OIDI
204	Kancelář	208	Čajovná kuchyň
		209	WC - Zeny
		210	Kancelář
		211	Archiv
		212	Vrkh

LEGENDA MÍSTNOSTI



Schematické znázornění instalace současných STO (3.NP)

Legendu





komerční kování v provedení knoflík-klika

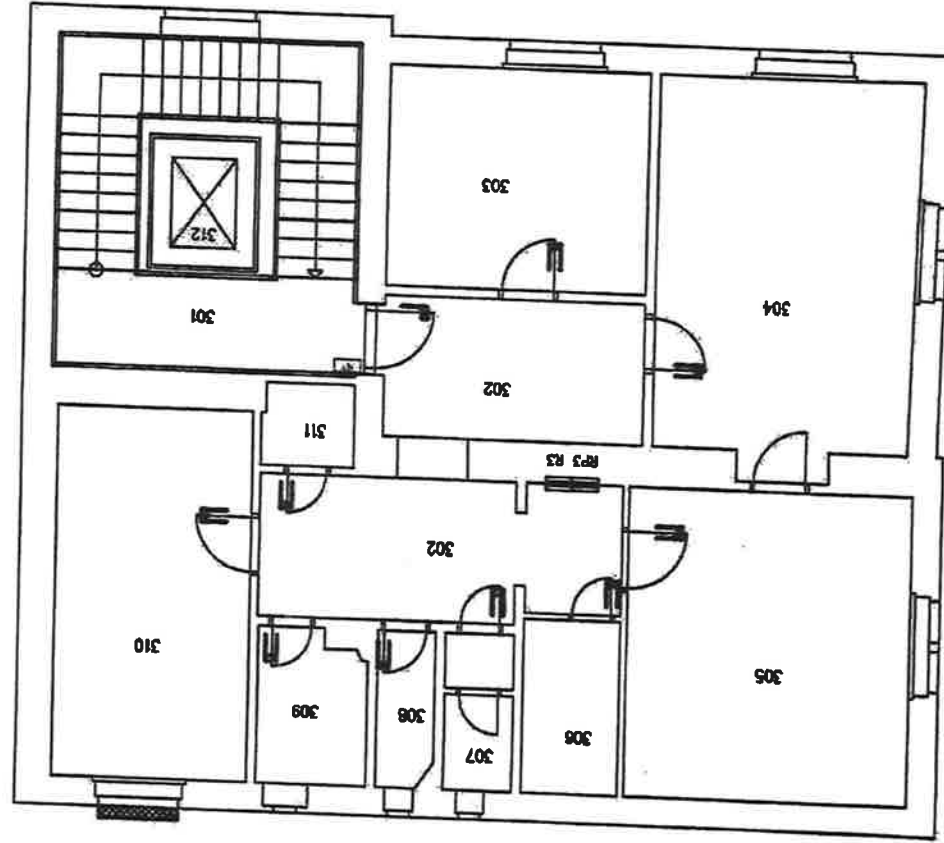
komerční kování v provedení klíka-klika

interkom INT

číslo	název	číslo	název
301	Schodiště	305	Kancelář
302	Hala	306	Spisovna - sklad
303	Kancelář	307	WC - Zeny
304	Kancelář	308	Úklid
		311	Sklad
		312	Vřeh

LEGENDA MÍSTNOSTI

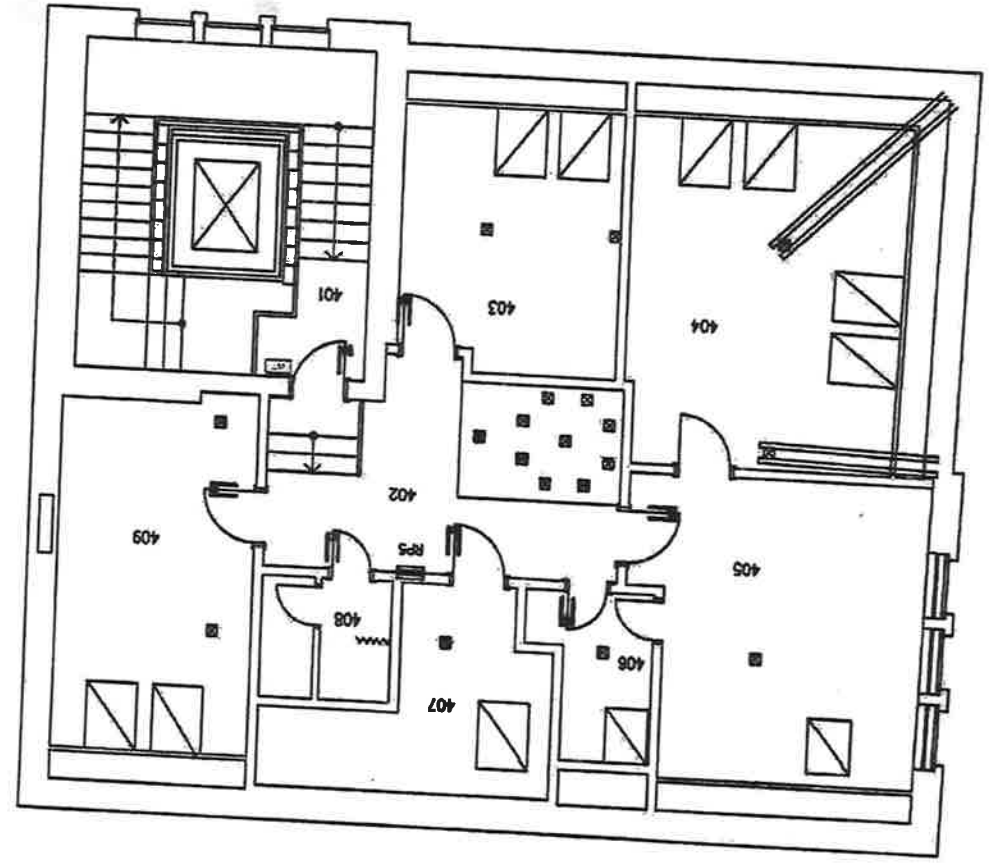
- Legenda**
-  korekční kování v provedení knoflík-klíka
  -  korekční kování v provedení klíka-klíka
  -  bezpečnostní mříž pevná
  -  interkom



- Schematické znázornění instalace současných STO (4NP)

403	Kancelář	408	Čajovná kuchyňka
402	Hala	405	Kancelář
401	Schodiště	404	Podatelna
číslo	název	číslo	název
		409	Kancelář
		408	WC + Úklid
		407	
		číslo	název

LEGENDA MÍSTNOSTI



Schematické znázornění instalace současných STO (S.NP)

- Legenda**
- INT Interkom
  - R komerční kování v provedení křída-křída
  - R komerční kování v provedení křída-křída