

Smlouva o poskytování služeb č. S08C213231

uzavřená ve smyslu § 536 a násl. zák. č. 513/1991 Sb. v platném znění mezi

.A.S.A. České Budějovice, s.r.o.

Sídlo: České Budějovice, Dolní 1, PSČ 370 04
Zapsaná: v obchodním rejstříku Krajského soudu v Českých Budějovicích,
oddíl C, vložka 7648

Zastoupen na základě
plné moci:

IČ: 25171941

DIČ: CZ25171941

Bankovní spojení:

Číslo účtu:

(dále jen **zhotovitel**)

a

ČD Cargo, a.s.

Sídlo: Praha 7, Holešovice, Jankovcova 1569/2c, PSČ 170 00
Zapsaná: v obchodním rejstříku vedeném Městským soudem v Praze,
oddíl B, vložka 12844

Zastoupena:

Organizační jednotka: Středisko oprav kolejových vozidel C.Budějovice (dále jen SOKV
Č. Budějovice)

Bankovní spojení:

Číslo účtu:

IČ:

DIČ: CZ28196678

(dále jen **objednatel**)

Korespondenční adresa objednatele: ČD Cargo, a.s.
SOKV Č. Budějovice Novohradská 393
370 01 České Budějovice

Zaměstnanci odpovědní za realizaci smlouvy:

za objednatele

za zhotovitele

I. Obecná ustanovení

1. Podle předmětů podnikání zapsaných v obchodním rejstříku je zhotovitel oprávněnou osobou k podnikání v oblasti nakládání s odpady, k provozování silniční motorové dopravy nákladní – vnitrostátní, jakož i k provozování ostatních služeb nutných k zajištění veškerých činností definovaných smlouvou.

2. Zhotovitelem se pro účely smlouvy rozumí všechny společnosti skupiny .A.S.A., působící na území České republiky (dále jen zhotovitel) v oblasti odpadového hospodářství.

II. Předmět smlouvy

1. Zhotovitel se zavazuje objednateli zajistit pro něj služby v rozsahu a dle podmínek dále ve smlouvě sjednaných .
2. Objednatel se zavazuje zhotoviteli zaplatit za služby úplatu.

III. Platební podmínky a cena za službu (úplata)

1. Objednatel je povinen zaplatit zhotoviteli zálohu na objednané služby na základě vystavené proforma faktury v příp. zálohových smluv a úplatu za poskytnuté služby, se splatností 14 dní ode dne jejího vystavení, způsobem :
bankovním převodem na účet zhotovitele
Uvedený způsob platby se vztahuje na období jednoho kalendářního roku, (na období 1/2 kalendářního roku, 1/4 kalendářního roku, nebo jednoho kalendářního měsíce) počínaje od data podpisu této smlouvy.
2. Ceník svozu a nakládání s komunálním odpadem a Seznam stanovišť odpadových nádob je uveden v příloze č. 1 této smlouvy.
3. Nebude-li úplata ve výše uvedené lhůtě uhrazena, je jednání objednatele kvalifikováno jako podstatné porušení povinnosti dle čl. VI. odst. 1. písm.. b), s uplatněním sankce dle čl. VI., bod 2.
4. Smluvní strany se dohodly, že úplata za poskytnuté služby může být zhotovitelem jednostranně valorizovaná dle vývoje průměrné míry inflace v ČR v oblasti služeb, investic, mezd a PHM, anebo v důsledku změny právních předpisů , platných v ČR v době účinnosti této smlouvy , a to jedenkrát ročně.
5. Povinnost zaplatit je splněna dnem odepsání příslušné částky z účtu objednatele.
6. Lhůta splatnosti faktury je 90 kalendářních dnů od data vystavení daňového dokladu (faktury). Faktura bude odeslána na korespondenční adresu objednatele.
7. Faktura musí splňovat náležitosti daňového dokladu ve smyslu §28 zákona č. 235/2004 Sb. o DPH v platném znění a §13a zákona č. 513/1991 Sb. v platném znění. Nebude-li faktura splňovat tyto náležitosti, má objednatel právo vrátit zhotoviteli neproplacenou fakturu. V tomto případě nebude objednatel v prodlení s jejím zaplacením a běží mu nová lhůta splatnosti ode dne doručení opravené faktury.
8. Objednatel se zavazuje zaplatit zhotoviteli za provedení díla sjednanou cenu.
9. Zhotovitel se zavazuje nepostoupit své pohledávky a závazky plynoucí z této smlouvy třetím osobám bez předchozího písemného souhlasu objednatele.

IV. Doba plnění

1. Smlouva se uzavírá na dobu neurčitou.
2. Smlouvu lze ukončit
 - dohodou smluvních stran
 - písemnou výpovědí kterékoliv smluvní strany i bez uvedení důvodu s šestiměsíční výpovědní lhůtou, která počne běžet od prvního dne následujícího měsíce od doručení výpovědi druhé smluvní straně na její poslední známou adresu



- výpovědí s jednoměsíční výpovědní lhůtou dle čl. 7.2 všeobecných obchodních podmínek
- odstoupením od smlouvy dle čl. 8.2. všeobecných obchodních podmínek

V. Práva a povinnosti smluvních stran

1. Zhotovitel je povinen

- zajistit veškeré služby objednateli v souladu s obecně závaznými platnými právními předpisy, jakož i v souladu s obecně závaznými platnými vyhláškami obce upravujícími oblast služeb dle předmětu smlouvy.
- poskytovat uvedené služby dle dohodnutého harmonogramu a v odpovídající kvalitě
- v případě neprovedení jednotlivých činností v dohodnutém termínu nebo dohodnuté kvalitě, informovat objednatele o této skutečnosti a dohodnout s ním nápravu nebo náhradní termín provedení sjednané činnosti.

Zhotovitel je oprávněn

- pověřit poskytnutím služby i třetí osobu, a to bez souhlasu objednatele.
- provádět kontrolu vhodnosti odpadu během jeho převzetí od objednatele. V případě jeho nevhodnosti dodaný odpad od objednatele nepřevzít. V důsledku nepřevzetí nevhodného odpadu od objednatele není zhotovitel s poskytováním služeb dle smlouvy v prodlení. Za nevhodný odpad se pro účely smlouvy považuje odpad, který není sjednán ve smlouvě, tzn. neodpovídá zařazení odpadů podle příslušného katalogového čísla a kategorie Katalogu odpadů.

Objednatel se zavazuje

- využívat po dobu účinnosti smlouvy pro uvedené činnosti výhradně služeb zhotovitele a nesjednat na tyto činnosti smlouvu s jiným podnikatelským subjektem, pokud se na tom obě strany nedohodnou předem jinak.
- poskytovat zhotoviteli bezodkladně všechny informace potřebné k jeho činnosti, a to i nevyžádané.
- vytvářet zhotoviteli podmínky pro plnění předmětu dle smlouvy .
- platit úplatu za poskytované činnosti v souladu ustanoveními smlouvy.
- předávat zhotoviteli podněty a připomínky k vykonávaným činnostem tak, aby veškeré činnosti mohly být zhotovitelem vykonávány dle odůvodněných potřeb objednatele

2. Jeli předmětem smlouvy rovněž nájem odpadové nádoby , zavazuje se nájemce

(objednatel)že :

- nádobu(y) bude užívat v souladu s účelem , k němuž je nádoba dle smlouvy určena, (řádně o ni pečovat, okamžitě hlásit potřebu opravy nádoby, její odcizení, zničení nebo poškození
- ukládat do nádob pouze odpad , pro který je nádoba určena (informační povinnost)
- umožnit zhotoviteli volný přístup k nádobě v době plánovaného odvozu
- zajistit možnost takové manipulace s nádobou, která by neznemožňovala její poškození (zejména nájezd ke stanovištím nádob)
- nepřenechat nádobu třetí osobě bez souhlasu zhotovitele

Zhotovitel jako pronajímatel odpadové nádoby se zavazuje :

- zajistit opravu nebo výměnu poškozených nádob do 14 dnů ode jejího písemného nahlášení nájemcem
- uhradit nájemci účelně vynaložené náklady na opravu nádoby, kterou byl podle smlouvy povinen učinit sám, jestliže oprava byla provedena s jeho souhlasem ,anebo jestliže zhotovitel opravu neobstaral, ačkoli mu byla závada oznámena.






3. V případě vzniku škody, vzniklé na nádobě porušením povinností, ze smlouvy vyplývajících, zejména informační povinnosti) na straně nájemce, použijí se přísl. ust. § 420 a násl. obč. zákoníku o odpovědnosti za škodu.

VI. Součinnost smluvních stran

1. V případě podstatného porušení povinností dle smlouvy některou ze smluvních stran, je druhá smluvní strana povinna neprodleně zaslat doporučené písemné upozornění na neplnění povinností s výzvou ke sjednání nápravy v dodatečné lhůtě.
Za podstatné porušení povinností se považuje:
 - a) nevyprázdnění nádob ani v náhradním sjednaném intervalu
 - b) nezaplacení úplaty za službu ve sjednané lhůtě
 - c) ukládání nevhodného odpadu.
2. Jestliže smluvní strana nesjedná nápravu dle předchozího bodu ani v dodatečně poskytnuté lhůtě, je druhá smluvní strana oprávněna smlouvu vypovědět s jednoměsíční výpovědní lhůtou, která počne běžet od prvního dne následujícího měsíce od doručení výpovědi na poslední známou adresu druhé smluvní strany.

VII. Smluvní pokuty

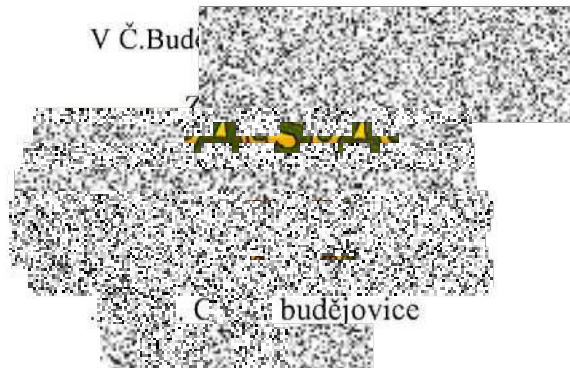
1. Při nedodržení termínu splatnosti faktury dle článku III. odstavec 3. této smlouvy má zhotovitel právo na uplatnění úroků z prodlení vůči objednateli ve výši stanovené nařízením vlády č.142/1994 Sb. v platném znění. Tento úrok z prodlení nebude vůči objednateli uplatňován v případě prodlení s placením po dobu minimálně 14 kalendářních dnů po splatnosti faktury.
2. 
3. Smluvní úrok z prodlení se nezapočítává na náhradu škody zhotovitele, která vznikla z prodlení objednatele .
4. V případě, že v odpadových nádobách bude umístěn nevhodný odpad , je objednatel povinen zhotoviteli zaplatit smluvní pokutu  z každé odpadové nádoby o objemu 110 , 120 a 240 litrů a  z každé odpadové nádoby o objemu 1100 litrů. Zhotovitel může takový odpad odvést , avšak pouze na základě písemné objednávky objednatele a za zvlášť dohodnutou úplatu.
5. Zaplacením smluvních pokut dle tohoto článku není dotčeno právo smluvních stran na náhradu škody. Případná náhrada škody smluvními stranám z této smlouvy vzniklá, bude řešena dle platných právních předpisů.

VIII. Závěrečná ustanovení

1. V ostatním se práva a povinnosti obou smluvních stran řídí ustanoveními Obchodního zákoníku č. 513/1991 Sb. v platném znění a obecně platnými právními předpisy.
2. Jakékoliv změny této smlouvy mohou být provedeny pouze formou písemného dodatku, odsouhlaseného oběma smluvními stranami.
3. Smluvní strany se dohodly, že případné spory vzniklé z právních vztahů založených touto smlouvou nebo v souvislosti s ní budou řešeny dohodou zástupců obou smluvních stran. V případě, že k dohodě mezi smluvními stranami nedojde, budou řešeny v soudním řízení u příslušného soudu.

4. Tato smlouva vstupuje v platnost podpisem poslední smluvní stranou. Smluvní strany se dohodly, že práva a povinnosti vyplývající z této smlouvy se vztahují na jejich právní vztahy, existující mezi nimi od 1.1.2008.
5. Tato smlouva je vyhotovena ve dvou stejnopisech s platností originálu, z nichž každá smluvní strana obdrží po jednom vyhotovení.

V Č.Bud

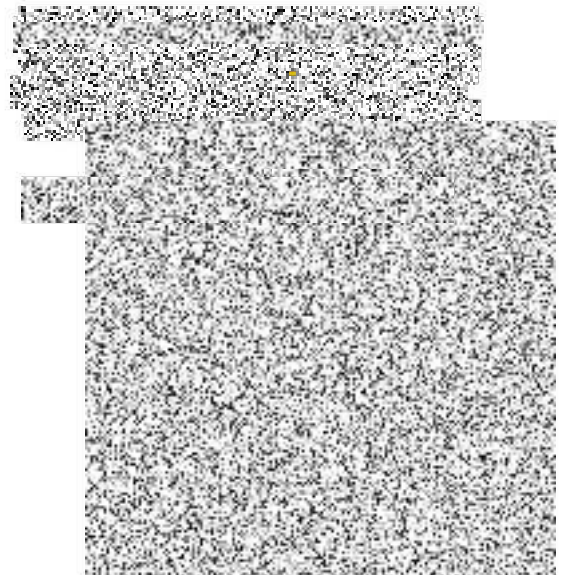


C. budějovice

V Č.Budějovicích dne



Za objednatele:



Ceník svozu a nakládání (zejména odstranění nebo využití) s komunálním odpadem (Ceny jsou uvedeny včetně DPH):

Fakturovaná cena se může vlivem zaokrouhlování lišit o padesátihaléře od ceny smluvní.

Typ nádoby	Četnost odvozu	Celková sazba za 1 kus (Kč/rok) včetně pronájmu nádoby		Celková sazba za 1 kus (Kč/rok) bez pronájmu nádoby	
		Ks	(Kč/rok)	Ks	(Kč/rok)
kontejner 1100 l, svoz 1x týdně	52x za rok			2	
kont. 1100 l na papír, vývoz na zavolání	nepravidelný	1			
kont. 1100 l na plast, vývoz na zavolání	nepravidelný	1			
nádoba 110 l, svoz 1x týdně	52x za rok			1	

3. Seznam stanovišť odpadových nádob

P.č	Stanoviště	Objem	V / N	Počet nádob	Četnost odvozu	Svozové dny	Platnost ceny
1	České Budějovice 6,Novohradská 393-kom.odpad	1100	N	2	52x za rok	Čtvrtek	
2	České Budějovice 6,Novohradská 393-papír	1100	V	1	nepravidelný	Na zavolání (středa)	
3	České Budějovice 6,Novohradská 393-plast	1100	V	1	nepravidelný	Na zavolání (úterý)	
4	České Budějovice 6,Novohradská 393-kom.odpad	110	N	1	52x za rok	Čtvrtek	

Vysvětlivky: V – nádoba zhotovitele N – nádoba objednatele

4.Dohodnutým platebním obdobím pro úhradu služeb je: kalendářní měsíc (vývoz na zavolání), kalendářní čtvrtletí; kalendářní pololetí; kalendářní rok

