

Smlouva o celoroční údržbě Městské části Praha – Šeberov

Smluvní strany

Městská část Praha - Šeberov


se sídlem: K Hrnčířům 160, 149 00 Praha 4 - Šeberov

zastoupená: Ing. Petrou Venturovou, starostkou

IČ: 00241717

DIČ: 

Bankovní spojení: Česká spořitelna a.s.

číslo účtu: 

na straně jedné jako „Objednatel“

a

MK3, a.s.

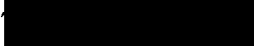
se sídlem Lesného 345, Praha 4 – Šeberov, 149 00

zastoupená: Michalem Kotrbatým – členem představenstva

IČ: 25043706

DIČ: CZ25043706

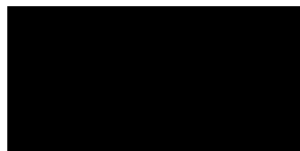
Bankovní spojení: Komerční banka

číslo účtu: 

zapsaná v OR vedeném Městským soudem v Praze, oddíl B, vložka 22248

na straně druhé jako „Zhotovitel“

uzavřely tuto smlouvu (dále jen „smlouva“) podle ustanovení § 2586 a násl. zákona č. 89/2012 Sb., občanský zákoník, v platném znění (dále jen „OZ“), a to dle podmínek a výsledku zadávacího řízení na veřejnou zakázku s názvem: „Celoroční údržba Městské části Praha - Šeberov“ (dále jen veřejná zakázka).



Článek I. Základní ustanovení

- 1.1. Zhotovitel potvrzuje, že se seznámil s rozsahem a povahou díla, že jsou mu známy veškeré technické, kvalitativní, kvantitativní a jiné podmínky nezbytné k realizaci díla a že disponuje takovými kapacitami a odbornými znalostmi, které jsou nezbytné pro realizaci díla za touto smlouvou dohodnutou smluvní cenu.
- 1.2. Za účelem řádného zabezpečení zimní údržby místních komunikací se Zhotovitel zavazuje, že bude mít po celou dobu období zimní údržby (každoročně od 1. listopadu do 31. března) k dispozici a bude k výkonu zimní údržby používat minimálně níže, v odst. 1.3. uvedené technické vybavení, které bude parkováno v místě uvedeném v Koncepti provádění celoroční údržby MČ, která tvoří přílohu č. 12 této smlouvy (dále jen „Koncepte“). Místo parkování techniky se nachází v takovém dosahu od místa plnění dle odst. 5.4. této smlouvy, aby byl Zhotovitel schopen dodržet lhůty pro zmírňování závad ve sjízdnosti místních komunikací uvedené v § 46 vyhlášky č. 104/1997 Sb., v platném znění (dále jen vyhláška), přičemž pořadí důležitosti jednotlivých chodníků a silnic vychází z této vyhlášky a je uvedeno v přílohách č. 4 a 5 této smlouvy.
- 1.3. Zhotovitel se zavazuje při výkonu služby zimní údržby používat následující technické vybavení vybavené sledovacím zařízením GPS nebo obdobným, které bude umožňovat funkční on-line monitoring níže uvedených vozidel s přístupem pro zástupce Objednatele:
 - a) **Pro zimní údržbu silnic**
 - Traktor se zadní radlicí s gumovým břitem o celkové hmotnosti max. 6,5 t s pracovním záběrem 2 – 2,5 m – 1 ks,
 - Traktor/nákladní automobil s čelní radlicí o celkové hmotnosti max. 6,5 t s pracovním záběrem 2,2 – 2,7 m a posypovým zařízením o minimálním objemu 1,5 m³ – 1 ks,
 - b) **Pro zimní údržbu chodníků**
 - Stroj na chodníky s čelní radlicí s gumovým břitem a posypovým zařízením na inertní / chemický materiál – 1 ks.
- 1.4. Za účelem řádného zabezpečení celoroční údržby a úklidu se Zhotovitel zavazuje mít k dispozici a používat min. níže, v odst. 1.5. této smlouvy uvedené technické vybavení, které je parkováno v místě uvedeném v Koncepti a které se nachází v takovém dosahu od místa plnění dle odst. 5.4. této smlouvy, aby byl Zhotovitel schopen dodržet podmínky pro provádění jednotlivých činností uvedené v příloze č. 1 této smlouvy. Všechna vozidla uvedená v odst. 1.5. této smlouvy budou vybavená sledovacím zařízením GPS nebo obdobným, které bude umožňovat funkční on-line monitoring níže uvedených vozidel s přístupem pro zástupce Objednatele.
- 1.5. Zhotovitel se zavazuje pro zabezpečení celoroční údržby a úklidu používat technické vybavení, které je funkční a dostatečné pro řádný výkon služby a jehož součástí je rovněž:
 - Vozidlo s přídavným zařízením na zálivku a čištění komunikací - 1 ks,
 - Speciální vozidlo – samosběrný vůz na strojové čištění / metení komunikací s mikrokropením s pracovním záběrem min. 2,2 m – 1 ks,
 - Speciální vozidlo – samosběrný stroj na čištění / metení chodníků – 1 ks,
- 1.6. Za účelem řádného provádění celoroční údržby a úklidu je Zhotovitel povinen zajistit technický tým, který zahrnuje dostatek kvalifikovaného personálu pro řádný výkon služby, přičemž počet, kvalifikace a nasazení členů týmu při plnění předmětu smlouvy

bude odpovídat Koncepti. Osoby odpovědné za kvalitu a řádný výkon služby budou po celou dobu plnění této smlouvy disponovat min. následující kvalifikací a praxí a budou se podílet na plnění předmětu smlouvy min. v následujícím rozsahu:

a) Údržba zeleně:

- **vedoucí údržby zeleně**
požadovaná kvalifikace a praxe - osoba s min. SŠ vzděláním v oborech souvisejících s údržbou zeleně (zahradnictví, lesnictví apod.), s min. 4-letou praxí v oblasti vedení týmu při údržbě zeleně nebo osoba bez SŠ vzdělání s min. 8-letou praxí v oblasti vedení týmu při údržbě zeleně
účast na plnění – přítomnost a fyzický výkon služby při všech činnostech souvisejících s údržbou zeleně v případě, že je nezajišťuje odborník údržby zeleně, odpovědnost za řádný výkon činností spojených s údržbou zeleně
- **odborník údržby zeleně**
požadovaná kvalifikace a praxe - osoba s min. SŠ vzděláním v oborech souvisejících s údržbou zeleně (zahradnictví, lesnictví apod.), s min. 4-letou praxí v oblasti údržby zeleně nebo osoba bez SŠ vzdělání s min. 8-letou praxí v oblasti údržby zeleně
účast na plnění – fyzický výkon služby při všech odborných činnostech souvisejících s údržbou zeleně v případě, že je nezajišťuje vedoucí údržby (např. stříhání keřů, postřiky, sázení a ošetřování květin, stromů....)
- chemické postřiky musí provádět pouze osoba, která je držitelem platného osvědčení I. stupně o odborné způsobilosti pro nakládání s přípravky na ochranu rostlin podle §86 odst. 1 zákona č. 326/2004 Sb., ve znění pozdějších předpisů.

b) Zimní údržba:

- **vedoucí zimní údržby**
požadovaná kvalifikace a praxe – osoba s min. SŠ vzděláním a s min. 4-letou praxí v oblasti řízení zimní údržby komunikací nebo osoba bez SŠ vzdělání s min. 8 letou praxí v oblasti řízení zimní údržby
účast na plnění – odpovědnost za řádný výkon všech činností spojených se zimní údržbou, kontaktní osoba pro objednatele k dispozici 24/7 v období zimní údržby, ve výjimečných případech lze krátkodobě nahradit kvalifikovaným zástupcem v souladu s Konceptí

1.7. Jmenovitý Seznam osob odpovědných za plnění smlouvy (dále jen „Seznam odpovědných osob“), které prokázaly splnění podmínek kvalifikace způsobem uvedeným v zadávacích podmínkách veřejné zakázky, bude tvořit přílohu pracovního deníku.

1.8. Případné změny v Seznamu odpovědných osob jsou možné za předpokladu, že nová odpovědná osoba splňuje podmínky na kvalifikaci a praxi uvedené u dané pozice v odst. 1.6. tohoto článku smlouvy. Potřebu na změnu odpovědné osoby oznámí Zhotovitel Objednateli neprodleně po zjištění této potřeby a předloží Objednateli doklady navrhované nové odpovědné osoby prokazující splnění podmínek kvalifikace požadované pro danou pozici. V případě, že budou podmínky pro změnu odpovědné osoby splněny a Objednatel odsouhlasí navrhovanou změnu, Zhotovitel aktualizuje Seznam odpovědných osob, který se stane novou přílohou pracovního deníku.

Článek II. Předmět smlouvy

2.1. Předmětem smlouvy je celoroční údržba Městské části Praha - Šeberov.

- 2.2. V rámci celoroční údržby se Zhotovitel zavazuje provádět pro Objednatele:
- celoroční komplexní údržba travnatých ploch, keřových porostů a stromů,
 - zimní údržba komunikací a chodníků pluhováním nebo posypem vč. zajištění 24-hodinové zimní pohotovosti a monitoringu sněhu,
 - celoroční čištění komunikací, chodníků a dalších ploch,
 - údržbu a kontrola dětských hřišť a pískovišť,
 - příležitostné údržbové práce,
- vše za podmínek, v rozsahu a kvalitě vymezeném v této smlouvě a jejích přílohách č. 1 až 11.
- 2.3. Účelem smlouvy, resp. cílem a smyslem komplexní údržby je zajištění čistoty a pořádku veřejných ploch, chodníků a komunikací a údržba a kultivace veřejné zeleně na území Městské části Praha – Šeberov.
- 2.4. Nedílnou součástí všech prací zahrnutých do předmětu smlouvy je i odstranění veškerého odpadu vzniklého nebo shromážděného při jejich provádění, s výjimkou odpadu svezeneho z odpadkových košů, který bude shromažďován ve velkoobjemovém kontejneru u hřbitova a následně likvidován na náklady Objednatele. Pokud není ve smlouvě stanoveno jinak, musí být veškerý odpad vzniklý při plnění díla Zhotovitelem ihned po jeho vzniku nebo shromáždění odstraněn.
- 2.5. V rámci plnění předmětu smlouvy se zavazuje Zhotovitel na své vlastní náklady pořídit rovněž inertní a chemický posypový materiál pro zajištění zimní údržby v rozsahu a za podmínek stanovených v příloze č. 1 této smlouvy, přičemž tyto náklady budou následně Objednatelem zhotoviteli uhrazeny způsobem uvedeným v odst. 7.3 této smlouvy.

Článek III. Vymezení pojmů

- 3.1. Kde se v této smlouvě hovoří o díle, práci, činnosti, předmětu díla, je tím myšlena i pouze jeho dílčí část.
- 3.2. Tzv. „**další činnosti nezahrnuté v paušální odměně**“ jsou činnosti, které je Zhotovitel povinen dle této smlouvy provést, ale pouze na základě pokynu Objednatele, a které budou účtovány samostatně mimo rámec paušální odměny, vždy podle skutečného rozsahu a jednotkových cen uvedených ceníku, který je součástí odst. 7.2. této smlouvy.
- 3.3. **Předběžný týdenní harmonogram prací** musí být zpracován písemně a obsahuje vždy druh a rozsah prací plánovaných k realizaci nastávající týden, místo výkonu prací, časový postup.
- 3.4. **Pracovní deník** provedených prací musí být veden písemně. Pracovní deník bude obsahovat jména kontaktních a odpovědných osob smluvních stran (i v rámci jeho příloh), dále v něm budou zaznamenávány všechny skutečnosti rozhodné pro plnění smlouvy a údaje o prováděných pracích, zejména místo výkonu prací, časový postup, druh a rozsah provedených prací. Smluvními stranami odsouhlasený stejnopis pracovního deníku s rozpisem prací provedených ve fakturovaném období je nedílnou součástí každé faktury.
- 3.5. **Písemná forma podání** (např. výzvy, oznámení) je zachována i v případě, pokud je podání učiněno e-mailem i bez zaručeného elektronického podpisu, e-mailem se zaručeným elektronickým podpisem, doručením do datové schránky apod.

- 3.6. Tzv. „Koncepce“ je koncepce provádění celoroční údržby MČ, kterou zpracoval Zhotovitel podle požadavků Objednatele stanovených v zadávacích podmínkách veřejné zakázky, kterou předložil ve své nabídce a na základě které byla jeho nabídka hodnocena v zadávacím řízení. Tato Koncepce tvoří nedílnou přílohu č. 12 této smlouvy a Zhotovitel je povinen podle této Koncepce při plnění smlouvy postupovat s výjimkou případů, kdy tato smlouva nebo její přílohy stanovují jinak nebo kdy se smluvní strany s ohledem na specifické okolnosti dohodnou jinak.

Článek IV. Specifikace činností prováděných v rámci předmětu smlouvy

- 4.1. Předmět smlouvy zahrnuje provádění dílčích činností, které jsou blíže specifikovány v následujících přílohách této smlouvy:

1. Rozsah prací
2. Údržba zeleně – I. intenzita:
 - a. graficky
 - b. seznam ulic, přilehlé zeleně, pozemků, pomníku, dětských hřišť
3. Údržba zeleně – II. intenzita:
 - a. graficky
 - b. seznam ulic, přilehlé zeleně, pozemků, cyklostezky, sport areál Šeberov
4. Zimní údržba – 1. pořadí důležitosti
 - a. graficky
 - b. seznam ulic, přilehlých chodníků, pozemků
5. Zimní údržba – 2. pořadí důležitosti
 - a. graficky
 - b. seznam ulic, přilehlých chodníků, pozemků
6. Úklid rozptýleného odpadu – I. intenzita - - totožná mapa jako bod 2
7. Úklid rozptýleného odpadu – II. intenzita - - totožná mapa jako bod 3
8. Úklid – vysypávání košů, všech (komunální odpad a koše na psí exkrementy), včetně doplňování sáčků a výměna sáčků - I. intenzita – 2 x týdně + II. intenzita – 1 x týdně – rozlišeno barevně v grafické příloze
9. Dětská hřiště - grafické zobrazení
10. Úklid a údržba lokalit se zvýšenými nároky – grafické zobrazení včetně ulice nebo parc. č. – náměstí Šeberov, náměstí Hrnčíře, hřbitov, pomník Hrnčíře, hřiště V Safině, okolí kostela sv. Prokopa v Hrnčířích, prostor před ZŠ V Ladech, zahrada u Úřadu MČ, okolí rybníku Šmatlík
11. Formulář pro zpracování ceny včetně výměr jednotlivých lokalit a počtu kusů odpadkových košů, stromů a m² keřových porostů
12. Koncepce provádění celoroční údržby MČ

- 4.2. Zhotovitel bude provádět práce specifikované v Přílohách č. 1 - 11 této smlouvy samostatně bez písemných zadání, vždy v souladu s aktuálním stavem a potřebami Městské části Praha – Šeberov tak, aby byly v maximální možné míře respektovány podmínky uvedené v příloze č. 1 této smlouvy a splněn účel smlouvy uvedený v odst. 2.2. této smlouvy. Provádění prací se bude řídit rovněž Koncepcí, která je přílohou č. 12 této smlouvy. Rozsah a četnost jednotlivých činností v rámci celoroční údržby, uvedené v Příloze č. 1 a v Koncepci byly stanoveny jako přibližné a orientační, přičemž skutečný rozsah a četnost těchto činností budou závislé na stavu místních komunikací, veřejných

prostranství, stavu veřejné zeleně a zejména na aktuálních klimatických podmínkách. Zhotovitel se zavazuje tento aktuální stav a klimatické podmínky průběžně sledovat a rozsah prací tomuto stavu a klimatickým podmínkám přizpůsobovat.

- 4.3. Výjimku ze způsobu plnění uvedeného v odst. 4.2. činí tzv. „další činnosti nezahrnuté v paušální odměně“, které budou prováděny pouze na základě písemné výzvy objednatele a ve lhůtách sjednaných dohodou smluvních stran, vždy však nejpozději do konce lhůt stanovených u příslušných činností v příloze č. 1 této smlouvy. Tyto další činnosti včetně jejich jednotkových cen jsou specifikovány v ceníku, který je součástí odst. 7.2. této smlouvy.

Článek V. Doba a místo plnění

- 5.1. Smlouva nabývá platnosti dnem podpisu smlouvy poslední ze smluvních stran. Smlouva nabývá účinnosti dnem 1. ledna 2020.
- 5.2. Tato smlouva se uzavírá na dobu určitou 1 roku s automatickým prodlužováním vždy o 1 rok, pokud jedna ze smluvních stran nejpozději do 30. června předcházejícího kalendářního roku tuto smlouvu nevypraví.
- 5.3. Zhotovitel se zavazuje při provádění předmětu díla se řídit touto smlouvou a jejími přílohami včetně lhůt zde uvedených.
- 5.4. Místem plnění jsou komunikace, chodníky a další venkovní plochy na území Městské části Praha - Šeberov (dále také jen městská část) specifikované v přílohách č. 2-11 této Smlouvy.

Článek VI. Způsob a odpovědnost za provádění předmětu smlouvy

- 6.1. Zhotovitel je povinen provádět činnosti dle této smlouvy v souladu se zásadou efektivity a ekonomie, veškeré práce dle této smlouvy musí být prováděny s odbornou péčí. Za řádné provedené se považují práce realizované odborně a kvalitně, ve lhůtách a rozsahu sjednaných touto smlouvou. Při realizaci předmětu smlouvy postupuje Zhotovitel samostatně, ale vždy v souladu s touto smlouvou, zadanými pokyny a požadavky Objednatele a jeho oprávněných osob, které je povinen respektovat a plnit.
- 6.2. Zhotovitel je při provádění prací podle této smlouvy povinen si počínat tak, aby v souvislosti s prováděním prací dle této smlouvy nedocházelo ke škodám na zdraví, na majetku, na přírodě a životním prostředí. Pokud ke škodě dojde, je povinen učinit nápravu, a to bezodkladně.
- 6.3. Pokud činností Zhotovitele dojde ke způsobení škody Objednateli nebo třetím osobám z titulu opomenutí, nedbalosti nebo neplněním podmínek vyplývajících ze zákona, technických nebo jiných norem nebo vyplývajících z této smlouvy, je Zhotovitel povinen bez zbytečného odkladu tuto škodu odstranit a není-li to možné, tak finančně uhradit. Veškeré náklady s tím spojené nese Zhotovitel.
- 6.4. Zhotovitel odpovídá za škodu způsobenou činností podzhotovitelů či osob, které pro něj dílo provádějí.

- 6.5. Zhotovitel odpovídá též za škodu způsobenou okolnostmi, které mají původ v povaze strojů, přístrojů nebo jiných věcí, které Zhotovitel použil nebo hodlal použít při provádění díla.
- 6.6. Pokud by stav předmětu prací mohl způsobit nebezpečí ohrožení zdraví či života osob nebo nebezpečí způsobení škody, je Zhotovitel povinen zahájit práce na odvrácení tohoto nebezpečí ihned samostatně. Pokud Zhotovitel odvrácení nebezpečí nezajistí včas, je Objednatel oprávněn zajistit odvrácení nebezpečí jinou odborně způsobilou osobou na náklady Zhotovitele. Oprávnění Objednatele zajistit jinou osobu k plnění dle tohoto odst. nezavazuje Zhotovitele povinnosti k plnění dle této smlouvy a jeho odpovědnosti za způsobenou škodu.
- 6.7. Zhotovitel se zavazuje respektovat veškeré pokyny Objednatele. Zhotovitel je povinen upozornit Objednatele bez zbytečného odkladu na nevhodnou povahu věcí převzatých od Objednatele nebo pokynů daných mu Objednatelem k provedení prací, jestliže Zhotovitel mohl tuto nevhodnost zjistit při vynaložení odborné péče. Pokud to Zhotovitel neučiní, nese odpovědnost v celém rozsahu.
- 6.8. Plnění předmětu smlouvy musí vykonávat pracovníci mající pro provádění jednotlivých činností příslušnou kvalifikaci, a to v souladu s odst. 1.6. čl. I této smlouvy a v souladu s Konceptí.
- 6.9. Zhotovitel je povinen při realizaci prací postupovat v souladu s obecně závaznými právními předpisy. Pokud porušením těchto předpisů vznikne jakákoliv škoda, nese veškeré vzniklé náklady Zhotovitel.
- 6.10. Zhotovitel je povinen předem informovat Objednatele o předmětu, rozsahu, místu a čase prováděných prací, a to formou Předběžných týdenních harmonogramů, které doručí Objednateli vždy nejpozději do 12.00 hodin posledního pracovního dne předcházejícího týdne, a to osobně nebo elektronicky emailem na adresu kontaktní osoby Objednatele uvedenou v pracovním deníku. V souladu s takto zpracovaným týdenním harmonogramem je Zhotovitel povinen dílo v následujícím týdnu provádět, nebudou-li ze strany Objednatele uplatněny připomínky nebo nedohodnou-li se smluvní strany na změně rozsahu a postupu prací.
- 6.11. Pracovní deník je Zhotovitel povinen vést v souladu s odst. 3.4. čl. III této smlouvy, zejména je povinen zapisovat do něj místo výkonu prací, časový postup, druh a rozsah provedených prací. Během doby trvání této smlouvy je Zhotovitel povinen Objednateli a jemu pověřeným osobám umožnit nahlížení do pracovního deníku a vyjadřovat se k jednotlivým zápisům v deníku. Každý ukončený pracovní deník bude autorizován, číslován a archivován u Objednatele. Pracovní deníky jsou průpisové, nedohodnou-li se smluvní strany písemně jinak. Jeden stejnopis pracovního deníku bude vždy přílohou měsíční faktury.
- 6.12. Kontrola provedených prací se realizuje následujícím způsobem. Zhotovitel předloží vždy nejpozději do 5. dne následujícího měsíce Objednateli pracovní deník k odsouhlasení a podpisu oprávněné osoby. Objednatel je povinen pracovní deník odsouhlasit, popř. odmítnout nejpozději do 10. dne následujícího měsíce, za který je fakturováno. Podpisem oprávněné osoby Objednatele se považují práce v pracovním deníku uvedené za předané a převzaté a Zhotovitel je oprávněn fakturovat Objednateli.

V případě, že se Objednatel v tomto termínu nevyjádří, platí, že s pracemi v pracovním deníku uvedenými souhlasí. Zhotovitel je oprávněn na základě odsouhlaseného pracovního deníku vystavit fakturu způsobem uvedeným v čl. VIII této smlouvy. Odsouhlasený stejnopis pracovního deníku je nedílnou součástí faktury. Bez toho je faktura neúplná.

- 6.13. Zhotovitel je povinen bezodkladně oznamovat Objednateli jím zjištěné závady či škody na území městské části a jejich vybavenosti zaviněné třetí osobou. Zhotovitel je povinen zapsat zjištěné závady anebo škody do pracovního deníku.
- 6.14. V případě, že není touto smlouvou nebo Konceptí stanovený přesný způsob provedení díla, je Zhotovitel povinen dílo provést způsobem v místě a čase obvyklým a dbát přitom na minimalizaci zásahů do běžného života občanů městské části. Zhotovitel je povinen zajistit, aby plněním povinností dle této smlouvy nepřiměřeně nenarušoval provoz a výkon činností Objednatele, nenarušoval pohodu bydlení a pohybu na veřejném prostranství třetím osobám, a to zejména hlukem, prachem, zápachem či chybnou organizací práce. Při plnění svých povinností podle této smlouvy bude Zhotovitel provádění jednotlivých prací koordinovat s Objednatelem.
- 6.15. Likvidace odpadů vzniklých při činnostech zhotovitele bude probíhat v zařízení k tomu určených dle zákona č. 185/2001 Sb., o odpadech v platném znění.
- 6.16. Při způsobu a postupu údržeb je Zhotovitel povinen dodržovat zákon č. 17/1992 Sb., o životním prostředí, ve znění pozdějších předpisů, zákon č. 114/1992 Sb., o ochraně přírody a krajiny, ve znění pozdějších předpisů, zákon č. 185/2001 Sb., o odpadech, ve znění pozdějších předpisů, a dalšími obecně závaznými vyhláškami a nařízeními města Prahy. Požadovaná kvalita se dále řídí ostatní platnou legislativou ČR, obecně závaznými českými normami, normami EU a technickými předpisy. Zhotovitel postupuje dle právních předpisů aktuálně platných v době provádění prací. V případě porušení ustanovení těchto právních předpisů a norem v rámci provádění údržeb, nese veškerou odpovědnost Zhotovitel.
- 6.17. Zhotovitel je současně povinen dodržovat všechna bezpečnostní opatření a provádět nutná opatření proti vzniku požáru, havárií a zabezpečit veškeré své činnosti tak, aby byly vždy dodržovány předpisy BOZP, hygieny práce, protipožární ochrany a hygieny životního prostředí.

Článek VII. Cena za provádění celoroční údržby

- 7.1. Cena za plnění předmětu této smlouvy byla stanovena na základě výsledku zadávacího řízení na veřejnou zakázku takto:

Celoroční údržba Městské části Praha – Šeberov v rozsahu stanoveném v přílohách č.1 až č. 11 této smlouvy bude prováděna za paušální měsíční odměnu 172 058,37 Kč bez DPH.

- 7.2. Součástí paušální odměny nejsou níže uvedené další činnosti, které budou prováděny na základě písemných objednávek Objednatele, dle skutečného rozsahu a níže uvedených jednotkových cen:

Další činnosti prováděné nad rámec paušální	jednotka	Cena za jednotku v Kč bez
---	----------	---------------------------

odměny		DPH
Pokácení stromu do průměru kmene 20 cm (měřeného ve výšce 130 cm nad zemí)	ks.	1 000,00
Pokácení stromu nad průměr kmene 20 cm (měřeného ve výšce 130 cm nad zemí)	ks.	1 500,00
Další výjezdy stroje na zimní údržbu komunikací nad rámec paušálu	hod.	100,00
Další výjezdy stroje na zimní údržbu chodníků nad rámec paušálu	hod.	80,00
Příležitostná údržba nad rámec paušálu	hod.	95,00

- 7.3. Součástí paušální odměny nejsou ani náklady na inertní a chemický posypový materiál. Objednatel uhradí Zhotoviteli inertní a chemický posypový materiál nad rámec sjednané paušální odměny pouze v množství odpovídajícím skutečné spotřebě při provádění zimní údržby a za cenu, která bude odpovídat nákupní ceně těchto materiálů uhrazené Zhotovitele příslušnému dodavateli. Veškeré jiné náklady Zhotovitele související s pořízením posypových materiálů zahrnul Zhotovitel do paušální odměny uvedené v odst. 7.1. této smlouvy.
- 7.4. Paušální odměna uvedená v odst. 7.1. obsahuje veškeré náklady a zisk Zhotovitele nezbytné k úplnému, řádnému a včasnému provádění předmětu smlouvy (celoroční údržby) v rozsahu vymezeném v této smlouvě a jejích přílohách s tím, že skutečný rozsah prací se může od vymezeného rozsahu lišit za podmínek uvedených v odst. 4.2. této smlouvy. V této souvislosti Zhotovitel prohlašuje, že rozumí podmínkám uvedeným v odst. 4.2., že je akceptuje a do paušální odměny riziko změny rozsahu prací zahrnul.
- 7.5. Zhotovitel dále prohlašuje, že paušální odměna uvedená v odst. 7.1. zahrnuje veškeré další náklady související s prováděním vymezených prací, zejména pak náklady na pojištění, daně, cla, provádění případných zákonem předepsaných zkoušek, pokud budou nezbytné k provedení dané činnosti, a dále veškeré náklady na dopravu elektřiny, vodné a stočné, nákup pohonných hmot, odvoz a likvidaci odpadů (s výjimkou odpadu shromážděného z odpadkových košů, který bude likvidován způsobem uvedeným v odst. 2.4. této smlouvy), dále poplatky za skládky, náklady na používání strojů, služeb, přepravu osob, zařízení, materiálů a dodávek určených k provádění prací, které jsou předmětem této smlouvy včetně veškerých nákladů na jakékoliv další výdaje spojené s jejich prováděním, o nichž Zhotovitel jakožto odborník vědět měl nebo mohl vědět a nejsou výslovně uvedeny v příslušných přílohách této smlouvy.
- 7.6. Výše uvedená paušální měsíční odměna, jakož i jednotkové ceny jsou stanoveny jako ceny maximální a nepřekročitelné po dobu prvního roku účinnosti této smlouvy. V případě, že v následujících letech překročí míra inflace vyhlášená Českým statistickým úřadem za předcházející roční období 3%, pak bude Objednatel akceptovat

zvýšení paušální odměny i jednotkových cen o procenta inflace vyhlášené Českým statistickým úřadem (ČSÚ) s tím, že taková dohoda o změně odměny bude vždy učiněna formou písemného dodatku k této smlouvě.

7.7. DPH bude účtováno ve výši sazby daně platné v době zdanitelného plnění.

Článek VIII. Platební podmínky

8.1. Právo fakturovat měsíční paušální odměnu dle odst. 7.1. smlouvy vzniká Zhotoviteli za předpokladu řádného provádění činností celoroční údržby v rozsahu a za podmínek stanovených touto smlouvou.

8.2. Další činnosti objednané a realizované v daném měsíci nad rámec sjednané paušální odměny budou fakturovány společně s paušální odměnou. Při jejich ocenění budou použity jednotkové ceny uvedené v ceníku dle odst. 7.2 této smlouvy a skutečný rozsah provedených prací, které budou na faktuře rozepsány dle dílčích položek. Právo fakturovat takto zadanou a provedenou práci vzniká Zhotoviteli po jejím řádném provedení.

8.3. Měsíční faktury budou Zhotovitelem vystavovány zpětně, za předcházející měsíc vždy nejpozději do 15. dne následujícího měsíce. Datem zdanitelného plnění je poslední den příslušného měsíce. Plnění dle této smlouvy považují smluvní strany z hlediska předpisů o dani z přidané hodnoty za opakované.

8.4. Nedílnou součástí každé faktury bude objednatelům odsouhlasený stejnopis pracovního deníku za účtovaný měsíc a případně další doklady náležející k plnění předmětu smlouvy (zejména průvodky likvidace odpadů, dodací listy od dodavatelů posypových materiálů apod.).

8.5. Splatnost faktur je 21 kalendářních dnů ode dne jejich doručení Objednateli.

8.6. Faktury Zhotovitele musí formou a obsahem odpovídat zákonu o účetnictví a zákonu o dani z přidané hodnoty v platném znění. V případě, že faktura neobsahuje náležitosti daňového dokladu podle právních předpisů nebo má jiné vady v obsahu, má Objednatel právo každou takovou fakturu vrátit ve lhůtě splatnosti Zhotoviteli k přepracování. Vrácením faktury přestává běžet lhůta její splatnosti. Zhotovitel je povinen fakturu opravit, nebo doplnit chybějící náležitosti. Doručením opravené/doplněné faktury začíná běžet nová lhůta splatnosti.

a) Faktury musí obsahovat tyto údaje:

- přesné označení Objednatele a Zhotovitele, včetně jejich sídla, IČ, DIČ
- číslo faktury
- den vystavení, den splatnosti, datum uskutečnění zdanitelného plnění
- označení banky a č. účtu, na který se má platit
- přesné označení díla dle této smlouvy
- fakturovanou částku – výši ceny bez daně, sazbu daně, výši daně celkem zaokrouhlenou dle příslušných předpisů, cenu celkem včetně daně
- razítko a podpis oprávněné osoby

b) Stejnopis pracovního deníku:

- datum provedení prací

- popis provedených prací dle jejich vymezení v přílohách smlouvy k nim se vztahujících
 - lokalitu a její části
- 8.7. Peněžitý závazek Objednatele se považuje za splněný dnem, kdy dá Objednatel příkaz k převodu finančních prostředků ve prospěch účtu Zhotovitele.
- 8.8. Objednatel je oprávněn až do konečného vypořádání všech nároků na zaplacení smluvní pokuty, náhrady škody, slevy z ceny díla, nároků na zaplacení zvýšených nákladů a jejich vyúčtování Objednatelem neuhradit vystavené faktury podle této smlouvy, přičemž se nedostává do prodlení s jejich placením. V případě, že Objednateli vznikne dle této smlouvy nárok na smluvní pokutu nebo jiný majetkový nárok vůči Zhotoviteli, je Objednatel oprávněn provést zápočet této částky na kteroukoli fakturu Zhotovitele, ovšem až po vyúčtování tohoto finančního nároku a doručení oznámení o něm Zhotoviteli.
- 8.9. V případě, že je o Zhotoviteli k okamžiku uskutečnění zdanitelného plnění zveřejněna způsobem umožňujícím dálkový přístup skutečnost, že je nespolehlivým plátcem, nebo je Zhotovitelem vystavena faktura na jiný bankovní účet než účet Zhotovitele, který je správcem daně zveřejněn způsobem umožňujícím dálkový přístup, nebo nastanou jiné skutečnosti naplňující podstatu § 109 zákona č. 235/2004 Sb., o dani z přidané hodnoty, pak se cena považuje za plně uhrazenou ve výši základu daně, tj. bez DPH. DPH v takovém případě dle ustanovení § 109a zákona č. 235/2004 Sb., o dani z přidané hodnoty, odvede Objednatel.

Článek IX. Kontrola a předávání prací

- 9.1. Zhotovitel se zavazuje provádět činnosti dle předmětu této smlouvy v souladu s podmínkami stanovenými v této smlouvě a jejích přílohách, zejména pak příloze č. 1. Rozsah činností a příloze č. 12 Koncepce provádění celoroční údržby. Při provádění celoroční údržby je povinen respektovat požadovanou četnost a v případě zimní údržby pak lhůty pro zmírňování závad ve sjízdnosti komunikací stanovené vyhláškou a upřesněné v příloze č. 1 této smlouvy.
- 9.2. Celková kontrola provedených prací formou místní kontroly v terénu bude prováděna nejméně 2x měsíčně za společné účasti Zhotovitele a Objednatele. Zhotovitel je povinen se této kontrole účastnit, a to v termínu sděleném Objednatelem v předstihu alespoň 2 dnů.
- 9.3. Objednatel má právo provádět, nezávisle na kontrole podle ustanovení odst. 9.2. této smlouvy, permanentní kontrolu údržby a zjištěné závady s termínem odstranění nahlásit Zhotoviteli, a to písemně protokolem, dopisem, telefonicky, e-mailem nebo osobně. Zhotovitel je povinen se na výzvu Objednatele dostavit na příslušné místo a závady z této kontroly odstranit v souladu s touto smlouvou a aktuálně zadanými termíny provedení prací a dle pokynů Objednatele na místě udělených.
- 9.4. Provádění činností celoroční údržby v rozsahu stanoveném touto smlouvou včetně činností prováděných nad rámec paušální odměny bude Zhotovitelem zaznamenáváno do pracovního deníku způsobem uvedeným v odst. 6.11. této smlouvy a kontrolováno Objednatelem způsobem uvedeným v odst. 6.12. této smlouvy.

Článek X. Práva a povinnosti smluvních stran

- 10.1. Objednatel prohlašuje, že má zajištěny dostatečné finanční prostředky na financování předmětu této smlouvy.
- 10.2. Objednatel je povinen včas poskytovat Zhotoviteli součinnost potřebnou pro jeho plnění dle této smlouvy a hradit Zhotoviteli jeho oprávněné a řádně doložené finanční nároky vzniklé v důsledku plnění této smlouvy za podmínek v ní uvedených.
- 10.3. Objednatel je oprávněn kontrolovat provádění celoroční údržby. Zjistí-li Objednatel, že Zhotovitel provádí práce v rozporu s povinnostmi vyplývajícími ze smlouvy nebo obecně závazných právních předpisů, je Objednatel oprávněn dožadovat se toho, aby Zhotovitel odstranil vady vzniklé vadným prováděním a aby práce prováděl řádným způsobem. Jestliže Zhotovitel tak neučiní ani po písemném upozornění Objednatel, učiněným v souladu s odst. 12.1. článku XII této smlouvy, tedy ve lhůtě, kterou mu Objednatel stanoví, popř. ve lhůtě přiměřené, pokud stanovena není, jedná se o porušení smlouvy, které opravňuje Objednatele k odstoupení od smlouvy.
- 10.4. Zhotovitel je povinen provádět činnosti dle předmětu smlouvy na svůj náklad a na své nebezpečí ve smluvené době, ve smluvených částech, v souladu s touto smlouvou.
- 10.5. Zhotovitel je oprávněn pověřit provedením jednotlivých činností třetí osobu kromě činností, nichž si Objednatel vyhradil, že nesmí být plněny poddodavatelem – a to **výkon činnosti vedoucího zimní údržby a vedoucího údržby zeleně**, které musí zajistit prostřednictvím vlastních zaměstnanců. Zhotovitel odpovídá za činnost svých poddodavatelů tak, jako by dílo prováděl sám.
- 10.6. Zhotovitel předložil Objednateli „Seznam poddodavatelů a rozsah jejich plnění, kterým se budou podílet na provádění prací podle této smlouvy (dále jen Seznam poddodavatelů). Tento seznam **tvoří přílohu** pracovního deníku. V případě změny poddodavatele a rozsahu jeho plnění je Zhotovitel povinen předložit Objednateli aktualizovaný Seznam poddodavatelů, který nahradí seznam původní. Změna poddodavatele, prostřednictvím kterého prokazoval Zhotovitel splnění kvalifikace v zadávacím řízení k veřejné zakázce, je možná pouze za předpokladu, že nový poddodavatel prokáže splnění kvalifikace ve shodném rozsahu a shodným způsobem jako poddodavatel původní.
- 10.7. Zhotovitel je povinen zabezpečit ve svých poddodavatelských smlouvách splnění povinností vyplývajících pro Zhotovitele z této smlouvy, a to přiměřeně k povaze a rozsahu poddodávky.
- 10.8. Zhotovitel přebírá v plném rozsahu odpovědnost za sledování a dodržování předpisů o bezpečnosti práce. V této souvislosti zabezpečuje na své náklady vybavení ochrannými osobními prostředky a pomůckami, dodržuje hygienické předpisy a odpovídá za dodržení kvalifikačních předpokladů pro výkon odborných prací. Dále povinností Zhotovitele je zajištění ochrany zdraví a majetku třetí osoby a za případné škody vzniklé při prováděných pracích. Za tímto účelem má dle odst. 10.11 této smlouvy Zhotovitel uzavřenou pojistnou smlouvu za odpovědnost při vzniku škod, a to po celou

dobu platnosti smluvního vztahu. Zhotovitel prací plně odpovídá za škody způsobené třetí osobě výkonem činnosti vyplývající z předmětu této smlouvy.

- 10.9. Objednatel je oprávněn po Zhotoviteli požadovat, aby odvolal (popř. tak učiní sám) jakoukoli osobu pracující pro Zhotovitele, která si počíná tak, že to ohrožuje bezpečnost a zdraví její či jiných pracovníků.
- 10.10. Zhotovitel odpovídá v plné míře za bezpečnost a ochranu zdraví všech osob provádějících dílo. Dojde-li k jakémukoli úrazu při provádění díla nebo při činnostech souvisejících s prováděním díla, je Zhotovitel povinen zabezpečit vyšetření úrazu a sepsání příslušného záznamu bez zbytečného odkladu.
- 10.11. Zhotovitel je povinen udržovat po celou dobu platnosti této smlouvy **pojištění odpovědnosti za škody** způsobené jeho činností nebo v souvislosti s ní na životě, zdraví a majetku třetích osob, včetně majetku Objednatele, a **to ve výši minimálně 5 000 000,- Kč**, a dále sjednat a udržovat po celou dobu platnosti této smlouvy alespoň tato další pojištění:
 - pojištění odpovědnosti za škody z provozu organizace s ohledem na pojišťovací podmínky pojišťovny, včetně úrazového pojištění zaměstnanců; odpovídající pojistka bude udržována v platnosti po celou dobu platnosti této smlouvy,
 - pojištění odpovědnosti z provozu motorových vozidel všech vozidel, která budou užívána v souvislosti s touto smlouvou.
- 10.12. Zhotovitel předloží Objednateli originální doklady o pojištění na vyžádání Objednatele kdykoliv v průběhu trvání této smlouvy. Kopie těchto dokladů předá Zhotovitel Objednateli nejpozději v den uzavření této smlouvy.
- 10.13. Zhotovitel odpovídá za škodu způsobenu okolnostmi, které mají původ v povaze strojů, přístrojů nebo jiných věcí, které Zhotovitel použil nebo hodlal použít při poskytování služeb.
- 10.14. Zhotovitel je povinen bez nároku na úhradu odstranit znečištění, které sám způsobil svojí činností.
- 10.15. Zhotovitel se zavazuje a ručí za to, že při poskytování služeb nepoužije žádný materiál, o kterém je v době jeho užití známo, že je škodlivý. Pokud tak Zhotovitel učiní, je povinen na vyzvání Objednatele provést okamžitě nápravu a veškeré náklady s tím spojené nese Zhotovitel.
- 10.16. Zhotovitel je povinen v rámci provádění předmětu díla zajistit taková opatření, aby nebyl poškozován či znečišťován majetek třetích osob a nebylo ohroženo zdraví či život třetích osob (opatření proti hluku, prachu, pachu apod.). Jedná se zejména o tato opatření: krycí plachty na parkující vozidla, nevpuštění třetích osob do nebezpečné vzdálenosti pracoviště, ochrana proti prachu a hluku, neprovádění pokosu strunovými sekačkami v případě pohybu třetích osob v blízkosti provádění prací (např. chodci na chodníku), proškolení pracovníků o bezpečnosti ochrany zdraví při práci.
- 10.17. Pokud činností Zhotovitele, v rámci plnění předmětu díla, dojde ke způsobení škody na zdraví či majetku třetím osobám včetně Objednatele, je Zhotovitel povinen bez

zbytečného odkladu tuto škodu odstranit a není-li to možné, tak finančně nahradit. Veškeré náklady s tím spojené nese Zhotovitel.

Článek XI. Smluvní pokuty

- 11.1. Zhotovitel má v případě prodlení Objednatele s úhradou fakturovaných částek (nezaplacení v termínu splatnosti) nárok na uhrazení úroků z prodlení dle příslušných právních předpisů.
- 11.2. Uplatněním práva na uhrazení smluvní pokuty není dotčen nárok oprávněné strany na náhradu škody způsobené jí porušením povinnosti povinné strany, na niž se smluvní pokuta vztahuje a která převyšuje výši smluvní pokuty.
- 11.3. Nastanou-li u některé ze smluvních stran skutečnosti bránící řádnému plnění této smlouvy, je povinna to bez zbytečného odkladu oznámit druhé straně a vyvolat jednání zástupců oprávněných k podpisu smlouvy.
- 11.4. Prodlení Objednatele s úhradou dlužné částky delší než 30 dnů je porušením smlouvy, které opravňuje Zhotovitele k odstoupení od smlouvy.
- 11.5. Prodlení Zhotovitele s provedením jednotlivých činností údržby delší než 14 dnů je porušením smlouvy, které opravňuje Objednatele k odstoupení od smlouvy.
- 11.6. V případě, že Zhotovitel neprovede zásahy ke zmírnění závad ve sjízdnosti místních komunikací a schůdnosti chodníků způsobem a ve lhůtách stanovených ve vyhlášce a v příloze č. 1 této smlouvy a zjištěné závady neodstraní ani v náhradní lhůtě poskytnuté v souladu s odst. 12.1. následujícího článku této smlouvy, je povinen uhradit objednateli smluvní pokutu ve výši 10.000,- Kč za každý zjištěný případ a hodinu prodlení.
- 11.7. V případě, že Zhotovitel nebude provádět činnosti v rámci údržby zeleně způsobem a v četnostech uvedených v příloze č. 1 této smlouvy a zjištěné závady neodstraní ani v náhradní lhůtě poskytnuté v souladu s odst. 12.1. následujícího článku této smlouvy, je povinen uhradit Objednateli smluvní pokutu ve výši 1.000,- Kč za každý zjištěný případ porušení smluvní povinnosti a den prodlení.
- 11.8. V případě, že Zhotovitel nebude provádět úklid městské části a údržbu dětských hřišť a pískovišť způsobem a v četnostech uvedených v příloze č. 1 této smlouvy a zjištěné závady neodstraní ani v náhradní lhůtě poskytnuté v souladu s odst. 12.1. následujícího článku této smlouvy, je povinen uhradit Objednateli smluvní pokutu ve výši 1.000,- Kč za každý zjištěný případ porušení smluvní povinnosti a den prodlení.
- 11.9. V případě, že Zhotovitel nesplní jakoukoliv další povinnost podle této smlouvy (vyjma povinností sankcionovaných v odst. 11.6. až 11.8.) a zjištěné závady neodstraní ani v náhradní lhůtě poskytnuté v souladu s odst. 12.1. následujícího článku této smlouvy, je Zhotovitel povinen uhradit Objednateli smluvní pokutu ve výši 1.000,- Kč za každý i započatý den prodlení, popř. ve výši 5.000,- Kč za každý takovýto případ, pokud se jedná o povinnost jednorázovou a prodlení se tak nepočítá na počet dnů.

- 11.10. Splatnost smluvních pokut je do 15 kalendářních dnů ode dne doručení vyúčtování smluvní pokuty. Objednatel má právo započíst smluvní pokutu oproti fakturované částce.

XII. Odpovědnost za vady, Záruka

- 12.1. Objednatelem budou uhrazeny pouze ty práce, které budou provedeny bez vad. Případně zjištěné vady budou písemně protokolovány a Zhotoviteli bude poskytnuta náhradní lhůta pro jejich odstranění, totéž platí o pracích, které ve sjednané lhůtě provedeny nebudou. Pokud není dohodnuto jinak, platí náhradní lhůta u údržby veřejné zeleně do 48 hod. od zjištění závady a u zásahů zimní údržby do 2 hodin od zjištění závady, přičemž nárok na úhradu smluvních pokut vzniká až po nedodržení této náhradní lhůty. Zhotovitel je povinen Objednateli nebo jeho oprávněné osobě nahlásit odstranění závady či provedení práce, a to písemně, telefonicky, e-mailem či SMS zprávou.
- 12.2. Zhotovitel poskytuje Objednateli záruku za jakost realizovaného předmětu plnění, tedy garantuje, že provedené práce, které mají charakter díla (např. opravy mobiliáře a movitých věcí), budou provedeny tak, aby bylo dílo způsobilé pro použití způsobem vyplývajícím z jeho podstaty, bez potřeby jiné údržby, u ostatních prováděných činnostech garantuje, že budou prováděny v souladu s příslušnými právními předpisy, technickými normami a v kvalitě, která odpovídá běžným standardům v místě a čase plnění.

XIII. Ukončení, odstoupení od smlouvy

- 13.1. Obě smluvní strany mohou tuto smlouvu vypovědět pouze ve lhůtě podle čl. 5.2 této smlouvy. Ve výpovědní lhůtě je Zhotovitel povinen plnit závazky z této smlouvy vyplývající.
- 13.2. Od této smlouvy lze jednostranně odstoupit podle ustanovení § 1969 a § 2002–2005 OZ.
- 13.3. Objednatel je dále oprávněn písemně odstoupit od smlouvy v případě, že nebude mít zajištěno financování předmětu této smlouvy.
- 13.4. V případě oprávněného odstoupení kterékoli ze smluvních stran od této smlouvy jsou smluvní strany povinny uhradit si navzájem účelně vynaložené náklady spojené s plněním této smlouvy a případnou náhradu vzniklé škody.
- 13.5. Poruší-li smluvní strana smlouvu podstatným způsobem, může druhá strana bez zbytečného odkladu od smlouvy odstoupit. Za podstatné porušení smlouvy ve smyslu ust. § 2002 OZ považují smluvní strany zejména:
- porušení povinnosti, o němž strana porušující smlouvu již při uzavření smlouvy věděla nebo musela vědět, že by druhá strana smlouvu neuzavřela, pokud by toto porušení předvídala;
 - opakované neplnění smluvních povinností nebo neodstranění zjištěných vad způsobem dle odst. 12.1 této smlouvy
 - porušením zákazu plnění pomocí poddodavatelů na vymezenou část díla podle článku 10.5. této smlouvy;
 - opakované nebo dlouhodobé porušování čl. 1.2. až 1.6. této smlouvy;
 - prodlení se splněním smluvní povinnosti dle odst. 11.4. a 11.5. této smlouvy

V ostatních případech se má za to, že porušení podstatné není.

- 13.6. Strana může od smlouvy odstoupit bez zbytečného odkladu poté, co z chování druhé strany nepochybně vyplýne, že poruší smlouvu podstatným způsobem, a nedá-li na výzvu oprávněné strany přiměřenou jistotu.
- 13.7. Jakmile strana oprávněná odstoupit od smlouvy oznámí druhé straně, že od smlouvy odstupuje, nebo že na smlouvě setrvává, nemůže volbu již sama změnit.
- 13.8. Mohla-li strana odstoupit od smlouvy pro podstatné porušení smluvní povinnosti a nevyužila své právo, nebrání jí to odstoupit od smlouvy později s odkazem na obdobné jednání druhé strany.

Článek XIV. Ostatní ujednání

- 14.1. Odstraňování odpadu vzniklého plněním činností uvedených v této smlouvě se zavazuje Zhotovitel provádět v souladu se z. č. 185/2001 Sb., o odpadech, ve znění pozdějších předpisů (dále jen „zákon o odpadech“) a v souladu s jinými souvisejícími právními předpisy. Zhotovitel se stává původcem odpadu vzniklého plněním smlouvy se všemi povinnostmi vyplývajícími ze zákona.
- 14.2. Jakmile bude některé ustanovení této smlouvy možné vykládat různým způsobem a smluvní strany se neshodnou na jednotném výkladu, je závazný pro obě smluvní strany výklad Objednatele.
- 14.3. Kontakty na odpovědné zástupce Objednatele a Zhotovitele včetně vymezení jejich kompetencí jsou uvedeny v pracovním deníku a mohou být vždy podle potřeby aktualizovány.

Článek XV. Závěrečná ujednání

- 15.1. Zhotovitel prohlašuje, že je k provádění sjednané činnosti oprávněn z hlediska zvláštních právních předpisů, zejm. zákona č. 455/1991 Sb. o živnostenském podnikání (živnostenský zákon) v platném znění a je rovněž tak i vybaven potřebnou mechanizací, vozovým parkem a personálním obsazením dle podmínek stanovených v čl. 1.2. až 1.7 této smlouvy.
- 15.2. Měnit, doplňovat nebo rušit jednotlivá ustanovení této smlouvy je možné pouze na základě očíslovaných písemných dodatků k této smlouvě podepsaných oběma smluvními stranami.
- 15.3. Ukáže-li se v průběhu platnosti této smlouvy některé ustanovení jako neplatné nebo neúčinné, nemá to vliv na další ustanovení této smlouvy. Dotčené ustanovení ovšem smluvní strany nahradí dodatkem ke smlouvě svým smyslem a obsahem nejbližším původnímu významu ustanovení.
- 15.4. Jazykem smlouvy a vzájemné komunikace je český jazyk.

- 15.5. Právní vztahy touto smlouvou neupravené, jakož i právní poměry z ní vznikající a vyplývající, se řídí příslušnými ustanoveními OZ.
- 15.6. Obě smluvní strany se dohodly, že veškeré případné spory vzniklé v souvislosti s touto smlouvou budou řešeny jednáním na úrovni statutárních zástupců smluvních stran. Nedojde-li k dohodě, je příslušný obecný soud příslušný sídlu Objednatele.
- 15.7. Smluvní strany nepovažují skutečnosti ve smlouvě uvedené za obchodní tajemství ve smyslu §504 zákona č. 89/2012 Sb., občanský zákoník, v platném znění, a udělují svolení k jejich užití a zveřejnění bez stanovení jakýchkoli dalších podmínek.
- 15.8. Tato smlouva včetně všech jejích příloh a dodatků bude uveřejněna dle zákona č. 340/2015 Sb., o zvláštních podmínkách účinnosti některých smluv, uveřejňování těchto smluv a o registru smluv, ve znění pozdějších předpisů (dále jen „zákon o registru smluv“), přičemž zveřejnění smlouvy v souladu se zákonem zajišťuje Objednatel.
- 15.9. Tato Smlouva nabývá platnosti dnem podpisu oprávněných zástupců obou smluvních stran, a účinnosti nabývá dnem 1.1.2020, pokud do tohoto data dojde k jejímu uveřejnění v registru smluv. V opačném případě nabývá smlouva účinnosti dnem zveřejnění v registru smluv.
- 15.10. Smlouva byla vyhotovena ve dvou stejnopisech, přičemž každá ze smluvních stran obdrží po dvou.
- 15.11. Nedílnou součástí této smlouvy jsou její dále uvedené přílohy takto:
1. Rozsah prací
 2. Údržba zeleně – I. intenzita:
 - a. graficky
 - b. seznam ulic, přilehlé zeleně, pozemků, pomníku, dětských hřišť
 3. Údržba zeleně – II. intenzita:
 - a. graficky
 - b. seznam ulic, přilehlé zeleně, pozemků, cyklostezky, sport areál Šeberov
 4. zimní údržba – 1. pořadí
 - a. graficky
 - b. seznam ulic, přilehlých chodníků, pozemků
 5. zimní údržba – 2. pořadí
 - a. graficky
 - b. seznam ulic, přilehlých chodníků, pozemků
 6. úklid rozptýleného odpadu – I. intenzita - - totožná mapa jako bod 2
 7. úklid rozptýleného odpadu – II. intenzita - - totožná mapa jako bod 3
 8. úklid – vysypávání košů, všech (komunální odpad a koše na psí exkrementy), včetně doplňování sáčků a výměna sáčků
 - I. intenzita – 2 x týdně + II. intenzita – 1 x týdně – rozlišeno barevně v grafické příloze
 9. Dětská hřiště - grafické zobrazení
 10. Úklid a údržba lokalit se zvýšenými nároky – grafické zobrazení včetně ulice nebo parc. č. – náměstí Šeberov, náměstí Hrnčíře, hřbitov, pomník Hrnčíře, hřiště V Safině, okolí kostela sv. Prokopa v Hrnčířích, prostor před ZŠ V Ladech, zahrada u Úřadu MČ, okolí rybníku Šmatlík
 11. Formulář pro zpracování nabídkové ceny, včetně výměr lokalit, keřových porostů a počtu odpadkových košů a stromů (doplňený Zhotovitelem)

12. Koncepce provádění celoroční údržby MČ (zpracovaná Zhotovitelem)

- 15.12. Smluvní strany prohlašují, že si smlouvu přečetly, porozuměly jí a že souhlasí s jejím obsahem, který vyjadřuje jejich svobodnou, vážnou a omylu prostou vůli. Současně smluvní strany prohlašují, že smlouvu neuzavřely v tísní anebo za nápadně nevýhodných podmínek.
- 15.13. Vypsání zadávacího řízení na veřejnou zakázku s názvem: „Celoroční údržba Městské části Praha - Šeberov“ schválilo ZMČ dne 16.9.2019 usnesením č. 5/5/2019/ZMČ a současně pověřilo starostku podpisem této smlouvy.

V Praze dne 18.12.2019

.....
za Objednatel
Ing. Petra Vent
starostka

V Praze dne 1. 12. 2019

.....

Příloha č. 1 ke Smlouvě o celoroční údržbě Městské části Praha – Šeberov

Rozsah prací

Celoroční údržba Městské části Praha – Šeberov bude prováděna za paušální měsíční odměnu průběžně bez vyzvání Objednatele. Pouze níže specifikované práce budou prováděny za jednotkové ceny a pouze na výzvu Objednatele:

1. Pokácení stromu do průměru kmene 20 cm (měřeného ve výšce 130 cm nad zemí) bude prováděno za cenu za ks.
2. Pokácení stromu nad průměr kmene 20 cm (měřeného ve výšce 130 cm nad zemí) bude prováděno za cenu za ks.
3. Další výjezdy zimní údržby nad rámec paušálu budou prováděny za hodinovou sazbu stroje určeného pro údržbu komunikací a stroje určeného pro údržbu chodníků.
4. Příležitostná údržba nad rámec paušálu bude prováděna za hodinovou sazbu.

1. Údržba zeleně

Zhotovitel se zavazuje provádět celoroční komplexní údržbu travnatých ploch, keřových porostů a stromů na území městské části podle Příloh č. 2 a 3 ke Smlouvě o celoroční údržbě Městské části Praha – Šeberov.

Údržba bude prováděna podle platných závazných technických norem ČSN, zejména třídy 8390 – sadovnictví a krajinářství a Arboristických standardů Agentury ochrany přírody a krajiny České republiky, jejichž příslušná ustanovení budou smluvními stranami chápána jako základní oborové standardy.

Ošetřování dřevin musí být zhotovitelem prováděno odborně, s individuálním přístupem k jednotlivým druhům. Rány vzniklé řezem nesmí být rozřepené, musí být hladké bez zatržených částí dřeva a kůry. Větší řezné rány v průměru nad 7 cm budou zatřeny stromovým balzámem, štěpařským voskem nebo hnědou latexovou barvou.

Řezy a tvarování živých plotů, 4x ročně - termín bude přizpůsoben druhu dřeviny; živé ploty a keře budou ořezány a tvarovány do stanovených tvarů tak, aby nenarušovaly vzhled obce a nezasahovaly do komunikací, zejména chodníků a aby nebránily výhledu při vyjíždění z vedlejších komunikací na hlavní. Při tvarování dřevin je zhotovitel povinen dodržovat zásady správného provádění řezů, a to správné techniky řezu, doby provedení a ošetření řezných ran. Ořezy budou odklizeny ihned po provedení pracovní operace, plochy budou očištěny, použité mechanismy a pracovní postupy nesmí poškodit živé ploty a keře.

Při provádění udržovacích řezů solitérních keřů, keřových skupin a živých plotů je cílem zajištění dlouhodobé vitality keřů a plnění jejich předpokládaných funkcí. Hlavní důraz je kladen na podporu přirozené architektury jednotlivých druhů. U kvetoucích keřů je cílem zajištění pravidelného bohatého kvetení.

Ošetření dřevin

- zmlazení keřových skupin, zmlazení keřových skupin, zakrácení větví keřů zasahujících do profilu pěších komunikací. Včetně odvozu a likvidace odpadu.

- řez keřových porostů se provádí se jako řez živých plotů, ale platí pro zapojené i rozvolněné keřové porosty. Průměrná výška řezaných porostů je 1,5 m. Včetně odvozu a likvidace odpadu.
- mechanické odplevelení spočívající v odstranění nadzemních i podzemních částí plevelných rostlin včetně odstranění vzrostlých náletových dřevin a včetně odvozu vzniklého odpadu z keřů a jejich bezprostředního okolí
- průběžné odstraňování suchých částí a mechanicky poškozených či napadených částí včetně likvidace;
- zabezpečení kmenů, hlavně mladých stromků před poškozením sečí, instalace chrániček rákosových nebo plastových;
- pravidelná kontrola nových výsadeb – kůly (doplnění chybějících a zlámaných), úvazky (doplnění poškozených, uvolňování při přírůstku stromů), keřové skupiny (pletí).
- zálivka dřevin vysazených 3-5 let zpětně oproti probíhajícímu kalendářnímu roku, dle potřeby a počasí, v době přísušku, min. 1x týdně, a to minimální dávkou 60 l/1 strom.
- naplnění vaků u stromů 24x ročně, 100 l/1 pytel

Obsekávání solitérních dřevin a skupin bude realizováno s nejvyšší opatrností tak, aby nedocházelo k poškozování kmene sekacími mechanismy. V případě náhodného poškození kmene dřeviny provede dodavatel okamžité ošetření poškozeného kmene speciálním ochranným nátěrem, např. stromovým balzámem. V případě uschnutí dřeviny následkem mechanického poškození při údržbě zeleně nahradí zhotovitel uschlé dřeviny v plném rozsahu na vlastní náklady, a to i zpětně, pokud se odborným posouzením prokáže, že dřevina uschla následkem neopatrné údržby travnatých ploch.

Ošetřování stromů bude prováděno ze země nebo s použitím žebře do maximální délky 5 m a nezahrnuje úkony, které lze provést pouze s použitím pracovních plošin nebo stromolezecké techniky.

Ošetření stromů:

- Odstraňování výmladků 2x ročně
- Redukce větví zasahujících do budov, komunikací, svítidel lamp veřejného osvětlení a ostatních nadzemních vedení, četnost provádění dle potřeby
- Pokácení objednatelům určených stromů do průměru kmene 20 cm (měřeného ve výšce 130 cm nad zemí), bude prováděno pouze na výzvu objednatele vždy do 2 týdnů od vyzvání, účtovány budou jako vícepráce v ceně za ks.
- Pokácení objednatelům určených stromů nad průměr kmene 20 cm (měřeného ve výšce 130 cm nad zemí), bude prováděno pouze na výzvu objednatele vždy do 2 týdnů od vyzvání, účtovány budou jako vícepráce v ceně za ks.

Pokosení trávníků se sběrem

Kosení travnatých ploch podle potřeby tak, aby výška porostu nepřesáhla 12 cm včetně shrabání, odvozu a likvidace posekané trávy. Hrabání a odvoz trávy bude zajištěn vždy ihned po seči. Práce se provádí dle ČSN 83 9031.

Pokosy travnatých ploch budou prováděny v období od 1. 4. do 31. 10.

Pokos bude současně proveden i pod stromy a vyššími keři a obežnuty budou i veškeré skupiny a solitéry dřevin. V den sečení travnatých ploch musí být proveden i úklid posečené hmoty ze všech přilehlých ploch, zejména chodníků a vozovek. Sečení v blízkosti dřevin bude prováděno tak, aby nedošlo k jejich poškození. Pokos nesmí být prováděn v neděli a o státních svátcích. Při použití strunových sekaček učiní zhotovitel přiměřená opatření (např. použitím ochranných plachet, kartónů apod.), aby snížil riziko poškození majetku třetích osob a zranění osob.

Četnost provádění na plochách I. intenzitní třídy: minimálně 7x ročně podle klimatických podmínek

Četnost provádění na plochách II. intenzitní třídy: minimálně 5x ročně podle klimatických podmínek

Cyklostezky budou udržovány do 1 metru od obou okrajů.

Bylinná louka v Hrnčírích na pozemku parc. č. 1149 bude pokosena 2x ročně.

2. Zimní údržba

Zhotovitel se zavazuje provádět zimní údržbu městské části podle Příloh č. 4 a 5 ke Smlouvě o celoroční údržbě Městské části Praha – Šeberov.

Zimní pohotovost je 24 hodin, 7 dní v týdnu včetně sobot, neděl a svátků na úklid komunikací a chodníků, úklid chodníků pluhováním včetně posypu inertním / chemickým materiálem, pluhování / posyp komunikací. Přednostně bude vždy zajištěna údržba komunikací a chodníků v 1. pořadí. Zhotovitel zajistí tzv. monitoring sněhu, na jehož základě bude práce provádět a dále dostupnou čtyřadvacetihodinovou službu, která přijímá požadavky a podněty od objednatele.

Zásah musí být zahájen do 1 hodiny od přijetí výzvy nebo při souvislé vrstvě sněhu výšky 4 cm na komunikacích městské části. Ukončení zásahu do 5 hodin včetně dočištění s výjimkou trvalého spadu nebo kalamity.

V paušální odměně bude zahrnuto 15 výjezdů ročně, při kterých bude provedena údržba na celém území městské části podle příloh č. 4 a 5. ke Smlouvě o celoroční údržbě Městské části Praha - Šeberov. Další výjezdy budou hrazeny Objednatelem jako vícepráce v hodinové sazbě stroje určeného pro údržbu komunikací a stroje určeného pro údržbu chodníků.

Posypový inertní nebo chemický materiál bude přeúčtován dle dodacích listů subdodavatelů.

Zimní údržba komunikací:

U vozovek v 1. pořadí zajistí Zhotovitel průjezd nejméně v šíři 5 m a u komunikací, kde není možné uvedenou šíři ze stavebně – technických důvodů dodržet, tak v maximální možné šíři.

U vozovek v 2. pořadí zajistí Zhotovitel průjezd nejméně v šíři 2,5 m s provedením minimálně jedné místní úpravy (výhybny) v délce této ulice a u komunikací, kde není možné uvedenou šíři ze stavebně – technických důvodů dodržet, tak v maximální možné šíři.

Údržba v křižovatkách nebo na přechodech pro chodce: je třeba zajistit nejprve možnost bezpečného vcházení chodců do vozovek a vjezdu/výjezdu automobilů na sousední/ze sousední komunikace.

Sníh Zhotovitel ponechá v hromadách na okraji vozovky mimo uklizené jízdní pruhy, přičemž nezanechá nebo nenamete sníh:

- na chodníky v plné jejich šíři,
- na zastávku hromadné dopravy,
- ke stanovištím nádob na komunální odpad,
- k místním odtokům povrchových vod při oblevách a tání,
- na mříže kanalizačních vpustí,

- na hrany chodníků v křižovatkách tam, kde by sníh znemožňoval bezpečné přecházení vozovek,
- ke sloupům veřejného osvětlení,
- k poklopům sloužícím jako přístupy k sítím a zařízením uloženým pod povrchem chodníků,
- před vjezdy na pozemky.

Odstranění závad ve sjízdnosti vozovek komunikací bude zajištěno pluhováním, posypem případně jinými mechanickými zařízeními.

V případě kalamitního spadu sněhu (výzva dle regulačních standardů TSK Praha) bude nadbytečný sníh odvážen na předem určená místa v městské části.

Použití chemických/inertních materiálů bude v souladu s přílohou č. 7 vyhlášky č. 104/1997 Sb.

Zimní údržba chodníků:

Zajištění údržby chodníků nejméně v šíři 1,2 m a u chodníků užších v maximální možné šíři.

Závady ve schůdnosti musí být odstraněny co nejdříve. Nastane-li závada v době od 7:00 hod. do 21:00 hod., bude závada odstraněna nejpozději do 4 hodin od vzniku závady. Závadou ve schůdnosti se rozumí zejména vrstva vyšší než 4 cm, zmrazky a náledí. V případě, že závada nastane po 21:00 hod., bude odstraněna nejpozději do 7:00 následujícího dne.

Údržba chodníků v křižovatkách nebo na přechodech pro chodce je třeba učinit zcela, aby bylo zajištěno bezpečné vcházení chodců do vozovek.

Sníh Zhotovitel ponechá v hromadách na okraji chodníků mimo uklizené jízdní pruhy, přičemž nezanechá nebo nenamete sníh:

- do vozovky,
- na zastávku hromadné dopravy,
- ke stanovištím nádob na komunální odpad,
- k místním odtokům povrchových vod při oblevách a tání,
- na mříže kanalizačních vpustí,
- na hrany chodníků v křižovatkách tam, kde by sníh znemožňoval bezpečné přecházení vozovek,
- ke sloupům veřejného osvětlení,
- k poklopům sloužícím jako přístupy k sítím a zařízením uloženým pod povrchem chodníků.

Odstranění závad ve sjízdnosti vozovek komunikací bude zajištěno pluhováním, posypem případně jinými mechanickými zařízeními.

V případě kalamitního spadu sněhu (výzva dle regulačních standardů TSK Praha) bude nadbytečný sníh odvážen na předem určená místa v městské části.

Použití chemických/inertních materiálů bude v souladu s přílohou č. 7 vyhlášky č. 104/1997 Sb.

3. Úklid

Zhotovitel se zavazuje provádět úklid městské části podle Příloh č. 6, 7 a 8 ke Smlouvě o celoroční údržbě Městské části Praha – Šeberov.

Celoročně bude Zhotovitelem prováděna průběžná kontrola stavu a čistoty svěřených ploch (monitoring), která bude nejméně 1x týdně zaznamenávána do pracovního deníku, včetně odstranění komunálního a biologického odpadu s odvozem.

Nedílnou součástí všech prací zahrnutých do čištění komunikací, chodníků a dalších ploch je i odstranění veškerého odpadu vzniklého nebo shromážděného při jejich provádění. Veškerý vzniklý odpad musí být odstraněn bezprostředně po jeho vzniku nebo nashromáždění v závislosti na klimatických podmínkách.

Péče o čistotu a pořádek

- Odstraňování veškerého rozptýleného odpadu (např. plasty, papír, sklo, kovy, apod.) ze všech ploch (zpevněných i nezpevněných) intenzitní třídy údržby č. I. Četnost provádění: 1x týdně.
- Odstraňování veškerého rozptýleného odpadu (např. plasty, papír, sklo, kovy, apod.) ze všech ploch (zpevněných i nezpevněných) intenzitní třídy údržby č. II. Četnost provádění: 2x za měsíc.
- Vyprazdňování odpadkových košů a košů na psí exkrementy rozmístěných na území oblasti, současně s úklidem odpadků v okruhu 2 metrů od koše, odvozem a odstraněním shromážděných odpadků z odpadkových košů, při četnosti provádění 2x týdně (ideálně v pondělí a v pátek), v lokalitách se zvýšenými nároky četnost provádění 3x týdně

Doplňování sáčků - do všech košů a košů na sběr psích exkrementů do zásobníků

- Kontrola stavu zásobníků a doplnění prázdných zásobníků sáčky na sběr psích exkrementů, při četnosti provádění 2 x týdně doplnění 1 sady sáčků/zásobník.
- Výměna pytlů v odpadkových koších při četnosti provádění 2 x týdně.
- Pořízení sáčků k doplňování a výměně sáčků do odpadkových košů - Odpadní pytel 70x110 100mi.
- Pořízení sáčků k doplňování do zásobníků. Sáčky o rozměru 130x300 mm, materiál papír.

Shrabání listí

- průběžný úklid spadaneho listí jírovců napadených klíněnkou;
- mechanizované shrabání listí (např. sběračem travní sekačky), včetně odvozu a likvidace odpadu, četnost 1x za 14 dní v době spadu listí
- ruční shrabání listí na menších plochách a v porostech nebo vyfoukání listí fukarem s následným shrabáním, naložením a odvozem, četnost 1 x za 14 dní v době spadu listí

Likvidace plevelů z komunikací a chodníků 4 x ročně

Odstranění nánosů u paty budov a obrubníků u paty komunikací a chodníků 2 x ročně

Čištění příkopů, odvodňovacích žlabů, uličních vpustí – 1 x měsíc

Čištění chodníků 2 x ročně – listopad (po spadání listí) a na jaře (po zimní údržbě):

Zhotovitel se zavazuje, že provede 2 x ročně komplexní úklid chodníků a ploch náměstí a to v listopadu po spadání listí a na jaře po skončení zimní údržby. Čištění bude probíhat formou ručního nebo strojního metení bez použití fukarů. Dále bude zajištěna průtočnost mříží

kanalizačních vpustí. Odpad a posypový materiál bude na náklady poskytovatele odvezen a ekologicky zpracován. Čištění zahrnuje také odstranění a likvidaci prorůstajících travin, plevele a dalších nečistot z chodníků a ploch náměstí.

Strojní čištění komunikací

Zhotovitel se zavazuje, že 2 x ročně (duben, listopad) provede strojní čištění všech komunikací na území MČ. Ke strojnímu čištění komunikací bude použit vůz o minimální šíři 2,5 m.

4. Údržba dětských hřišť, pískovišť

Zhotovitel se zavazuje provádět údržbu dětských hřišť a pískovišť městské části podle Přílohy č. 9 ke Smlouvě o celoroční údržbě Městské části Praha – Šeberov.

Údržba a kontrola dětských hřišť:

- Odstranění nebezpečných předmětů a psích exkrementů z plochy hřišť, odmetení kamínků z chodníků souvisejících s dětskými hřišti a z pryžových desek tvořících dopadové plochy herních prvků, nakypření a urovnání dopadové plochy tvořené sypkými materiály (písek, kačírek, štěrk) - 2x měsíčně
- 1x ročně doplnění písku, po dohodě se zadavatelem je možná jeho kompletní výměna,
- 1x ročně (dle intenzity užívání pískovišť) desinfekce 5-10% roztokem chloraminu a kdykoliv na základě požadavku zadavatele či výsledků mikrobiologických vyšetření písku, provedených MěHS.
- Běžná kontrola a údržba DH dle EN ČSN 1176 – 7. Vizuální kontrola herních prvků, zda nejsou viditelně poškozeny, sběr kamenů, stěpů a podobných předmětů z bezpečnostních zón, sběr odpadků na DH, uhrabání pískovišť a dopadových ploch - 2x měsíčně
- Provozní kontrola vybraných DH dle EN ČSN 1176-7 včetně zápisu do deníku - podrobnější prohlídka zaměřená na kontrolu funkce a stability herních prvků, zejména z hlediska jakéhokoliv opotřebení – 1x měsíčně

5. Příležitostné údržbové práce

Zhotovitel se zavazuje provádět příležitostné údržbové práce na území městské části. V rámci paušálu bude 300 hodin příležitostných údržbových prací na území. Bude se jednat například o údržbu mostků, přípravu kulturních akcí, voleb, drobné opravy mobiliáře, opravy movitých věcí apod. Příležitostné údržbové práce budou prováděny na výzvu zadavatele vždy do 1 týdne od vyzvání, u pravidelných akcí podle ročního plánu. Počet hodin bude evidován v pracovním deníku. Po vyčerpání 300 hodin může Objednatel vyzvat Zhotovitele k další příležitostné údržbě, která bude účtována jako vícepráce v hodinové sazbě.

6. Úklid a údržba lokalit se zvýšenými nároky

Lokality se zvýšenými nároky na úklid a údržbu jsou specifikovány v Příloze č. 10 ke Smlouvě o celoroční údržbě Městské části Praha – Šeberov. V uvedených lokalitách bude prováděn průběžný monitoring čistoty a pořádku a to nejméně 2 x týdně se zápisem do pracovního deníku:

- náměstí v Šeberově s pomníkem – mimo vyjmenovaných činností zahrnuje 1x týdně kontrolu a čištění vodního prvku, průběžně čištění odvodňovacích žlabů dle potřeby, zálivku vysazených dřevin a trávníků dle potřeby, plnění vaků u stromů, odstraňování listí a plevelů např. od stromů, okolo zahrádky špejcharu a z plochy bludiště
- hřbitov v Hrnčířích – mimo vyjmenovaných činností zahrnuje 1x týdně kontrolu a vyčištění prostoru okolo studny, kamenných umyvadel a koryt na konve, průběžné odstraňování plevelů z cestiček mezi hroby a okolo hřbitovní zdi i z vnější strany, sekání trávy a odstraňování listí, zálivku vysazených dřevin podle potřeby, spouštění závlahy na rozptylové louce, odstraňování veškerého odpadu v prostorách hřbitova
- náměstí - prostor před samoobsluhou v Hrnčířích – mimo vyjmenovaných činností bude zahrnovat 1x týdně kontrolu a čištění vodního prvku, průběžně zálivku vysazených dřevin a trávníků dle potřeby, odstraňování listí a plevelů
- prostor před kostelem sv. Prokopa v Hrnčířích s pomníkem – mimo vyjmenovaných činností bude zahrnovat průběžně odstraňování listí a plevelů
- multifunkční hřiště v Hrnčířích – mimo vyjmenovaných činností bude zahrnovat i 1 x týdně odstraňování odpadů z plochy hřiště a kontrolu sítí okolo hřiště a fotbalových branek
- zahrada ÚMČ v Šeberově – mimo vyjmenovaných činností bude zahrnovat i 1x týdně odstraňování odpadu v dřevěném altánu a kolem něj
- prostor před ZŠ v ulici V Ladech
- okolí rybníku Šmatlík v Hrnčířích

110237A ZELENE L. INTENZITA - 105500V



ПРИЛОЖА 2. 2
fotografická příloha



Příloha č. 2.b. ke Smlouvě o celoroční údržbě Městské části Praha – Šeberov

Údržba zeleně – I. Intenzita

Šeberov:

K Hrnčírům – travnaté plochy, souvislé keřové porosty – živé ploty, solitérní keře, stromy – obsekávání

V Ladech vč. prostoru před ZŠ – travnaté plochy, souvislé keřové porosty – živé ploty, solitérní keře, stromy – obsekávání

Okolí Úřadu MČ Praha Šeberov, ulice K Hrnčírům 160, parc.č.129/1, 130/1- travnaté plochy, souvislé keřové porosty – živé ploty, solitérní keře, stromy – obsekávání

Náměstí Šeberov a okolí pomníku ul. V Ladech parc. č. 117/6, 117/7, 117/8, 120, 116/6, 116/7, 121/2 - travnaté plochy, keřové porosty – živé ploty, solitérní keře, bludiště, stromy – obsekávání

Hrnčírě:

K Šeberovu - travnaté plochy, souvislé keřové porosty – živé ploty, solitérní keře, stromy – obsekávání

K Labeškám – od kruhového objezdu v Hrnčírích směrem na Rozkoš i směrem na MČ Praha Kunratice – travnaté plochy, souvislé keřové porosty – živé ploty, solitérní keře, stromy – obsekávání

K Safině - travnaté plochy, souvislé keřové porosty – živé ploty, solitérní keře, stromy – obsekávání

Parčík u kostela, včetně pomníku – parc. č. 862, k.ú. Šeberov - travnaté plochy, souvislé keřové porosty – živé ploty, solitérní keře, stromy – obsekávání

Okolí rybníka Šmatlík v Hrnčírích – parc.č. 680, k.ú. Šeberov - travnaté plochy, souvislé keřové porosty – živé ploty, solitérní keře, stromy – obsekávání

Náměstí ul. Osvětová – parc. č. 981/2 - - travnaté plochy, souvislé keřové porosty – živé ploty, solitérní keře, stromy – obsekávání

Dětská hřiště:

Šeberov:

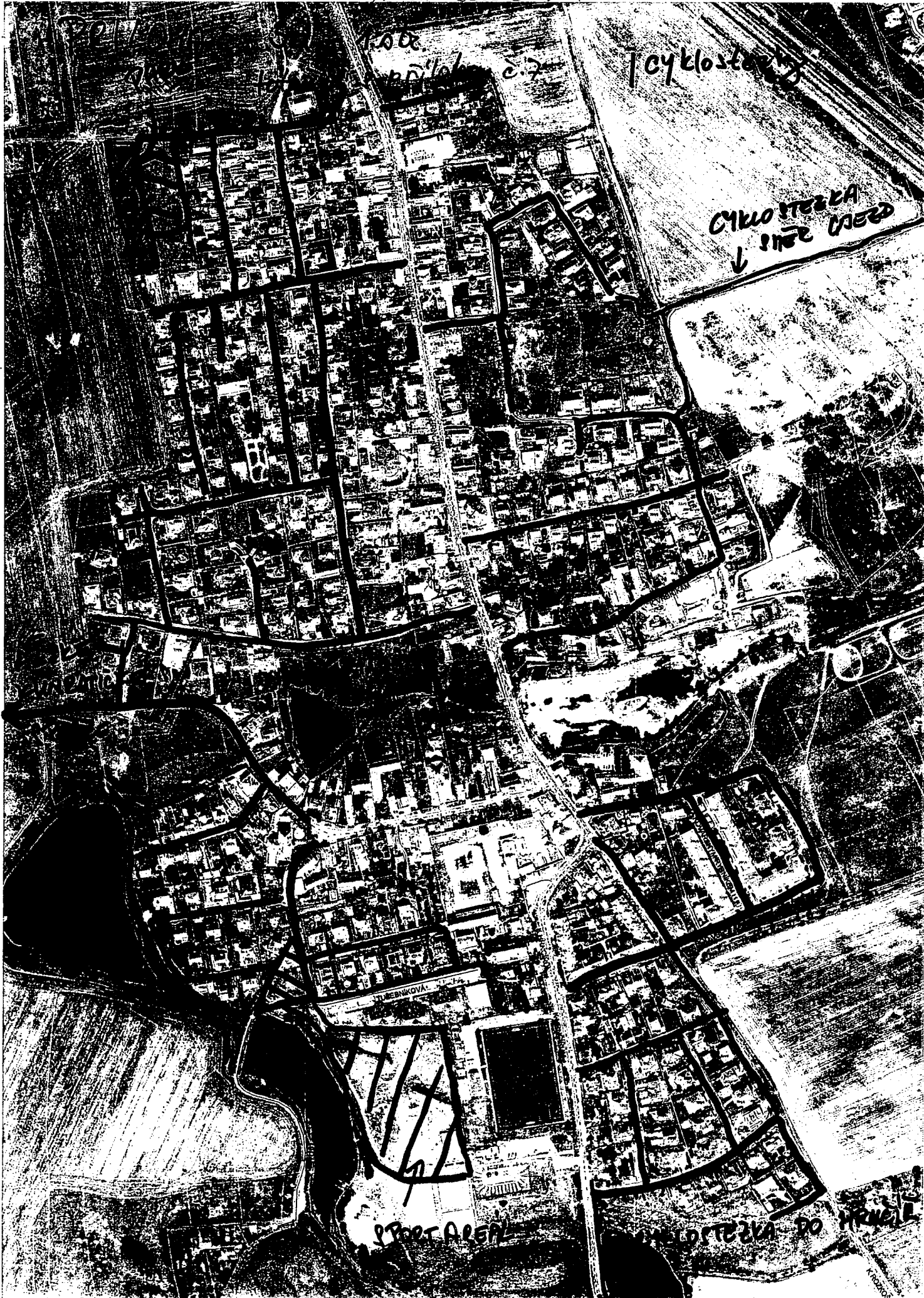
ulice Pod Vsí, K Hrnčírům u ÚMČ, V Ladech parc. č. 117/5, sportareál parc.č.1449/26 – pouze část u herních prvků

Hrnčírě:

K Safině, náměstí ul. Osvětová

Hřbitov:

Kompletní údržba hřbitova u kruhového objezdu v Hrnčírích – parc.č,710, 564/32, k.ú.Šeberov



1000

1000

Циклостежка

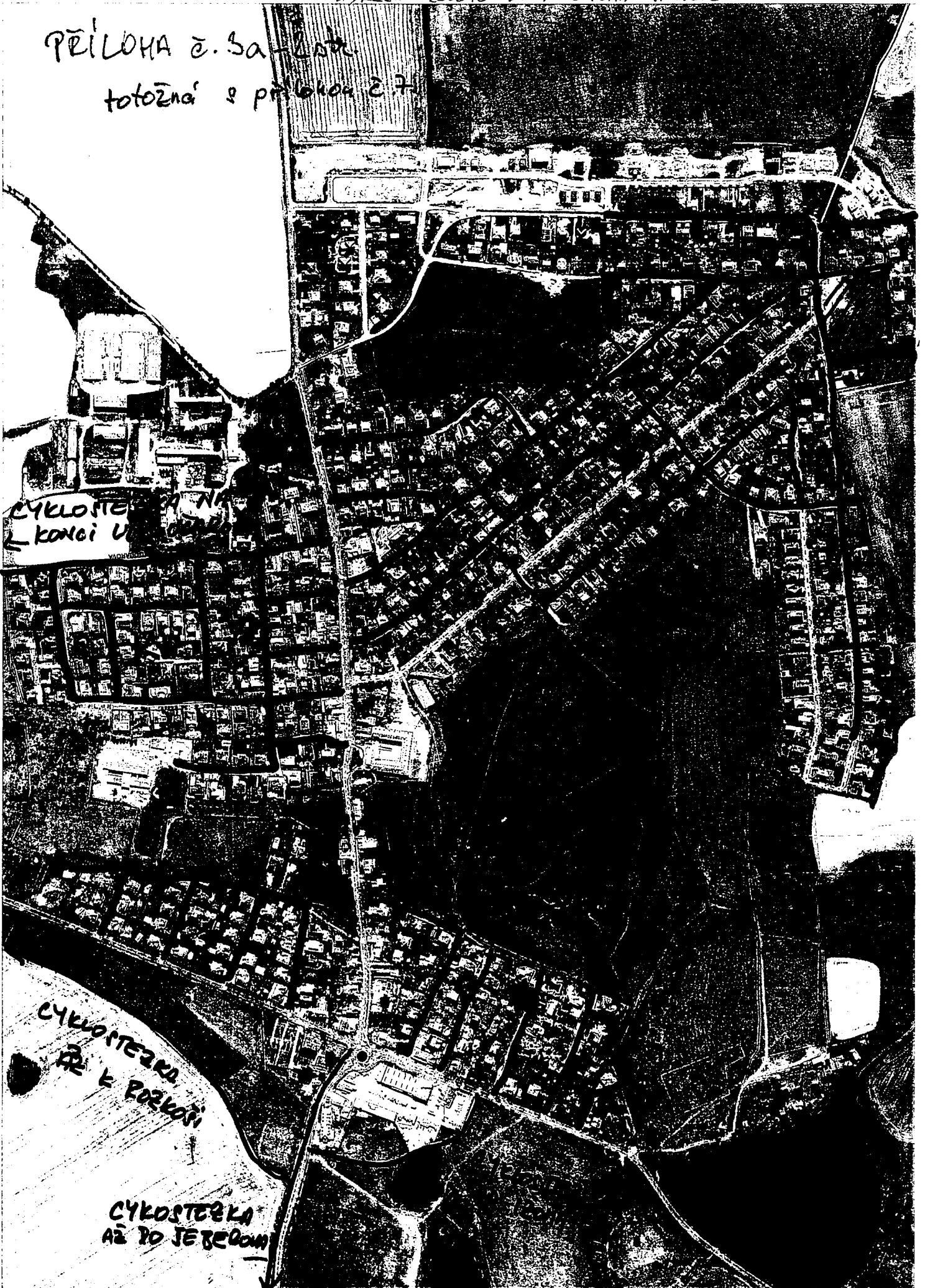
Циклостежка
↓
стражнй пасаек

L. BERNHOVA

PORT AREA

Циклостежка до прудей

PŘÍLOHA č. 5a - 2024
totožná s přílohou č. 7



Příloha č. 3.b. ke Smlouvě o celoroční údržbě Městské části Praha – Šeberov

Údržba zeleně – II. Intenzita

travnaté plochy, souvislé keřové porosty – živé ploty, solitérní keře, stromy – obsekávání

Šeberov:

K Trníčku, včetně parku na konci ulice K Trníčku, směrem k elektrorozvodně

K Jižnímu městu

Ke Šmejkalu

Pod Rozvodnou

Mezi Poli

Na Proutcích

Na Příčné Mezi

Hrozného

Pouchova

Lexova

Lesného

Musilova

Průškova

V Ladech II – od základní školy směrem ke Kunratické spojce, včetně údržby přilehlých keřů, aby nebránily plynulému průjezdu

U Mlýnského rybníka

Mezi Rybníky

V Rákosí – včetně spodní části, která plynule přechází do ulice Za Brůdkem, včetně pravidelné údržby keřového porostu

V ulici Mezi Rybníky – objízdny trojúhelník a prostor před rybníkem Brůdek

Tužebníkova . pouze část s odvodňovacím příkopem, protilehlá od žlutých bytových domů, část přiléhající k bytovým domům nespadá do této údržby

Propojka mezi ulicí Mezi Rybníky a ulicí Tužebníkova – mimo travnaté plochy údržba keřových skupin se zachováním průchodu pro pěší a cyklisty

Nad Jordánkem

Na Kapliče

Na Zahrádkách

K Rozkoši, včetně odbočky na konci směrem na polní cestu na Rozkoš

Na Babách

Pod Vsí

K Újezdu

Za Kovářským rybníkem

K Vrbičkám

Za Prodejnou

Rypkova

Vlasty Hilské

Novákova

Tauerova

Žábova

U Zemníku

Sportareál Šeberov – parc.č. 1449/26 – přesné zobrazení grafická příloha

Cyklostezky:

Od ulice Rypkova/Žábova směrem k dálnici D1 na MČ Praha Újezd

Podél hlavní komunikace od konce zástavby Šeberova ul.K Hrnčírům na Hrnčře

Hrnčíře:

K Oboře
Běláskova
Babočkova
Žluťáskova
Sladovnická
Za Rybníčky
Svépomocná
Záhořanská
U Ovčina
U Rozkoše
Karfikova
Zadní
Za Jednotou
K Drazdům
Rozkošská
Gočárova
Chocholova
Hypšmanova
Roithova
Engelova
Plečnikova
Osvětová
Lipenská
Rojická
V Záhybu
V Zatáče
U Školky
Radešovská – pouze část od ulice U Školky po křižovatku s ulicí V Zatáče – přesné zobrazení v grafickém zobrazení
Loucká
Za Šmatlíkem – ne celá, končí se cca 100m před přechodem do ulice Radešovská, přesné zobrazení v grafickém zobrazení
Koroptví
V Březí
Jezevčí
V Úhoru – část, která je v našem k.ú. – přesné zobrazení v grafické příloze
Bylinná louka na konci ulice K Safině, parc. č. 1149 – sekání cestiček, údržba keřových porostů, sekání louky pouze 2x ročně

Cyklostezky:

podél hlavní komunikace K Hrnčířům až ke hřbitovu
cyklostezka od hlavní komunikace K Hrnčířům za lesoparkem rovnoběžně s ulicí K Labeškám až k obci
Rozkoš
cyklostezka za Izomatem, včetně nátěru mostku
cyklostezka od konce ulice Gočárova k ulici Ke Statku

CHODNÍKY
V CELE DELCE
(KOMUNIKACI NE)

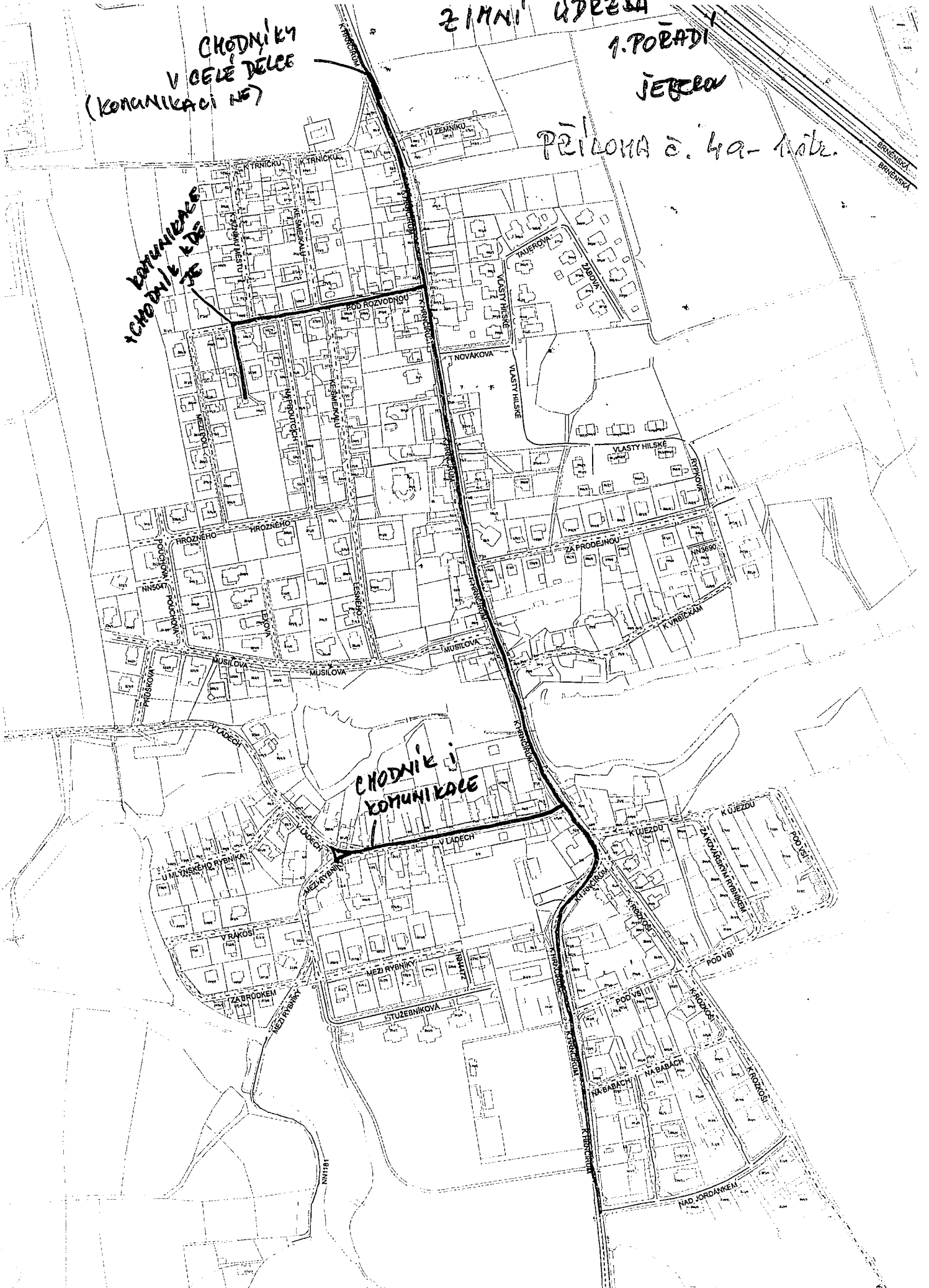
ZEMNÍ ÚPŘEŽA
1. POŘADÍ

JERBAV

PŘÍLOHA č. 4a - 1. str.

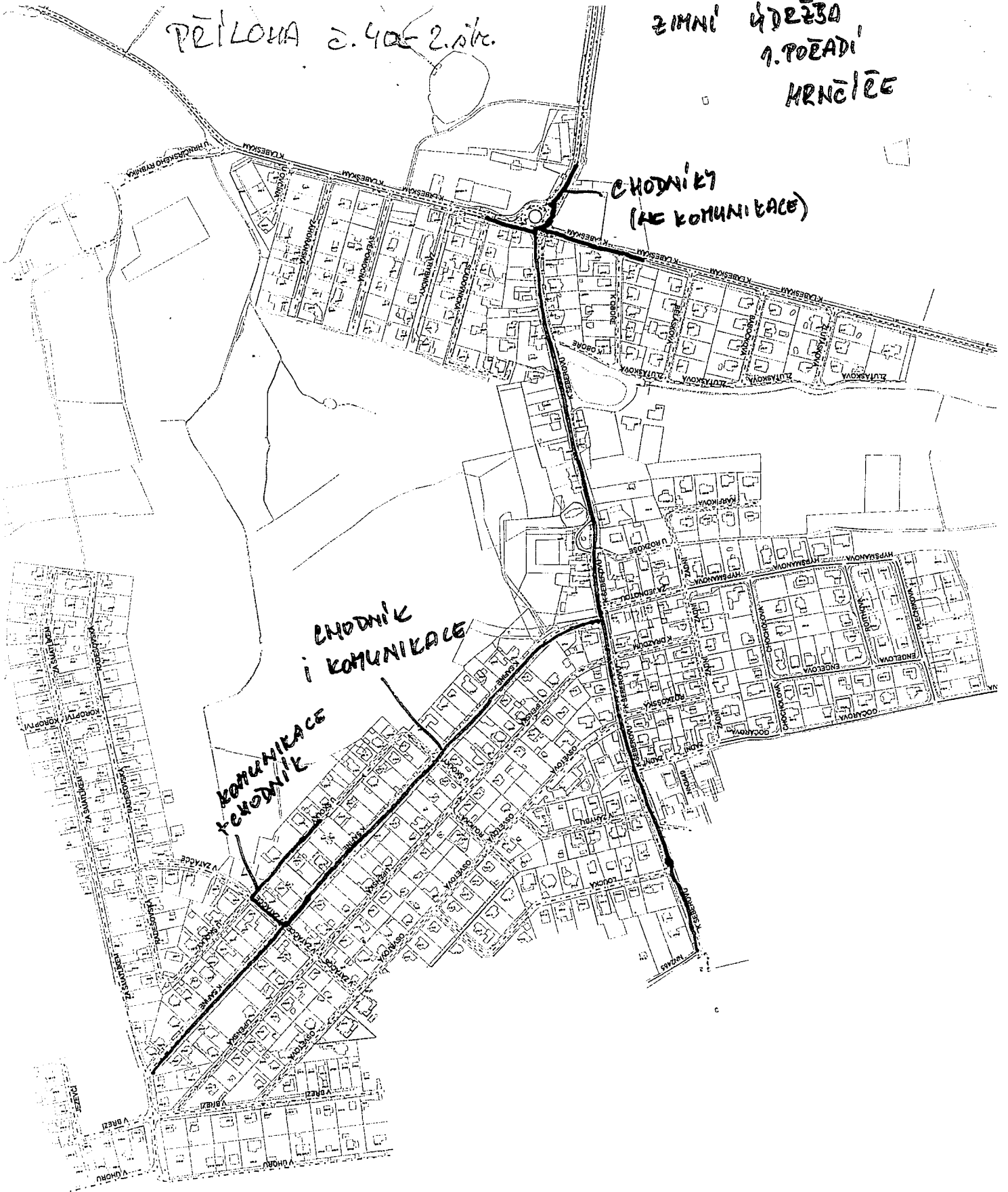
KOMUNIKACE
CHODNÍKY

CHODNÍKY
KOMUNIKACE



ПРИЛОЖА 2.405 2.010.

ЗИМНИ' УДРЕЖО
9. ПОРЯДИ'
МРНОСІЄЄ



СНОДНІК
(НЕ КОМУНІКАЦІЄ)

СНОДНІК
І
КОМУНІКАЦІЄ

КОМУНІКАЦІЄ
ТЕЛОДНІК

Příloha č. 4.b. ke Smlouvě o celoroční údržbě Městské části Praha – Šeberov

Zimní údržba – 1. pořadí

Šeberov:

K Hrnčífům – chodníky po obou stranách podél celé komunikace

V Ladech – chodník a komunikace od křižovatky s ulicí K Hrnčífům až k základní škole

Pod Rozvodnou - chodník a komunikace až k ulici Na Příčné Mezi

Na Příčné Mezi - komunikace

Hrnčíře:

K Šeberovu - chodníky po obou stranách podél celé komunikace

Kruhový objezd v Hrnčífích u Izomatu a hřbitova – chodníky podél celého kruhového objezdu, včetně údržby chodníku všemi směry k nejbližším autobusovým zastávkám – tedy u hřbitova směrem na Šeberov, zastávka linky 165 směrem na Kunratice a zastávka u ulice K Oboře směrem na Rozkoš a Průhonice

K Safině - chodník a komunikace

V Zatáčce – od ulice K Safině až k ulici U Školky – komunikace

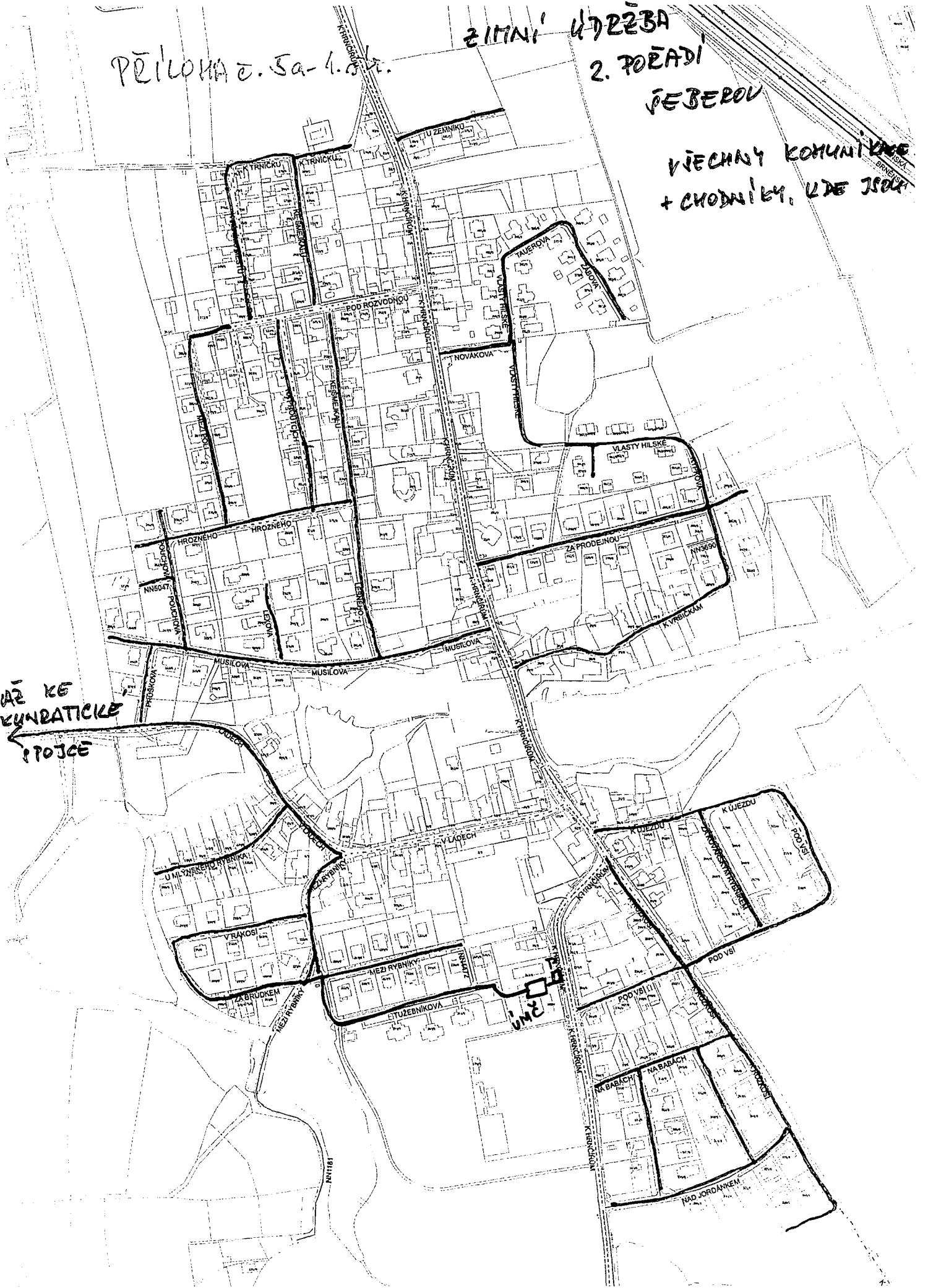
U Školky – od ulice V Zatáčce k mateřské škole – chodník i komunikace

PŘÍLOHA č. 5a-4.8.82.

ZEMNÍ ÚDRŽBA 2. POŘADÍ JEZEROU

VĚCHNÝ KOMUNIKACE
+ CHODNÍKY, KDE JSOU

AR KE
KUNRATICKE
POJCE



PEILOKA a. Ja-
KABESKAYA

ZIMNI' UDRZBA
2. PORADI'
HENCIBE
VSECHNA KOMUNIKACE
+ CHODNIKY, KDE JSOU



Příloha č. 5.b. ke Smlouvě o celoroční údržbě Městské části Praha – Šeberov

Zimní údržba – 2. pořadí

Šeberov:

K Trníčku, včetně parku na konci ulice K Trníčku, směrem k rozvodně
K Jižnímu městu
Ke Šmejkalu
Pod Rozvodnou
Mezi Poli
Na Proutcích
Hrozného
Pouchova
Lexova
Lesného
Musilova
Průškova
V Ladech II – od základní školy směrem ke Kunratické spojce
U Mlýnského rybníka
Mezi Rybníky
V Rákosí – včetně spodní části, která plynule přechází do ulice Za Brůdkem,
V ulici Mezi Rybníky – objízdný trojúhelník
Tužebníková
Nad Jordánkem
Na Kapliče
Na Zahrádkách
K Rozkoši, včetně odbočky na konci směrem na polní cestu na Rozkoš
Na Babách
Pod Vší
K Újezdu
Za Kovářským rybníkem
K Vrbičkám
Za Prodejnou
Rypkova
Vlasty Hilské
Novákova
Tauerova
Žábova
U Zemníku
Plocha u ÚMČ vč. parkoviště – ul. K Hrnčířům

Zimní údržba – 2. pořadí:

Hrnčíře:

K Oboře

Bělásková

Babočková

Žluťáskova

Sladovnická

Za Rybníčky

Svépomocná

Záhořanská

U Ovčina

U Rozkoše

Karfikova

Zadní

Za Jednotou

K Drazdům

Rozkošská

Gočárova

Chocholova

Hypšmanova

Roithova

Engelova

Plečnikova

Osvětová vč. parkoviště u Baráčnické rychty

Lipenská

Rojická

V Záhybu

V Zatačce

U Školky

Radešovská – pouze část od ulice U Školky po křižovatku s ulicí V Zatačce – přesné zobrazení v grafickém zobrazení

Loucká

Za Šmatlíkem – ne celá, končí se cca 100m před přechodem do ulice Radešovská, přesné zobrazení v grafickém zobrazení

Koroptví

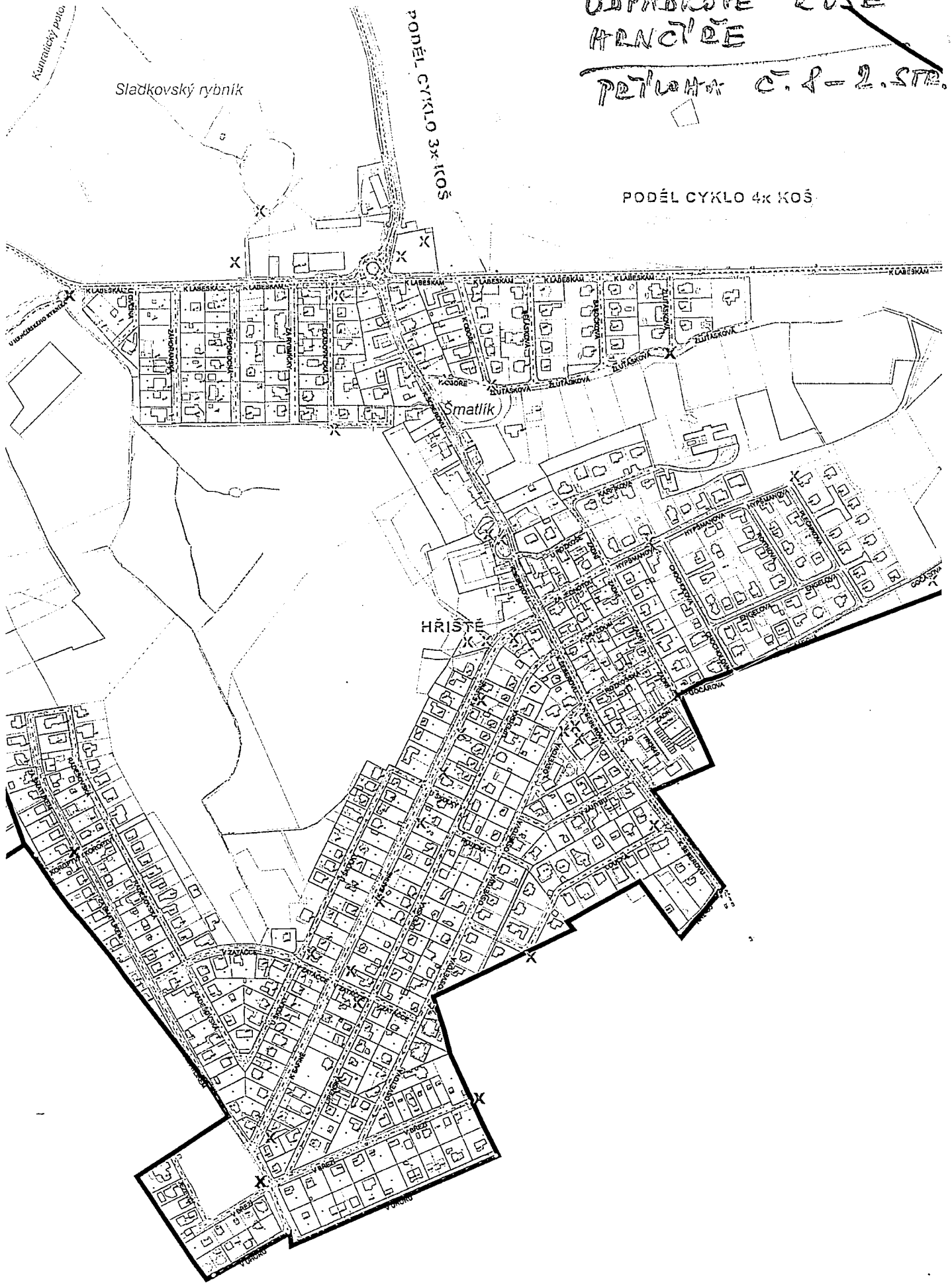
V Březí

Jezevčí

V Úhoru – část, která je v našem k.ú. – přesné zobrazení v grafické příloze

ODPADKOVÉ KOŠE
HRANČĚ

PLÁNOVÁ Č. 8-2. STB.



Sladkovský rybník

PODĚL CYKLO 3x KOŠ

PODĚL CYKLO 4x KOŠ

Smalík

HRISTĚ

DĚTSKÁ HRÁTKA - PĚŠIN



HERNANDEZ

PRELIMINARY 9-2-66



LOKALITA JE ZURJENÄ
NA ROZKY - JESEBOV

PRÍLOHA č. 10 - M. O. C.



212

NA MESTI
JESEBOV

dne

PRÍLOHA č. 10-2.čl.

LOKALITY
SE ZVŮŠENÝMI NÁROKY
HREŇIŽE



Formulář pro kalkulaci roční nabídkové ceny

Poř. číslo	Položka	Měrná jednotka (MJ)	Počet MJ	Cena za MJ v Kč bez DPH	Cena za odhadovaný počet MJ v Kč bez DPH	Cena za MJ bez DPH	Cena celkem za dobu plnění bez DPH (48 měsíců)
1	Pausální odměna za celoroční údržbu a úklid komunikací a zeleně	měsíc	48			172058,37	8 258 801,88 Kč
Jednotlivé činnosti (jejich předpokládaný rozsah) celoroční údržby a úklidu městské části Praha - Šeberov zahrnuté do paušální odměny včetně jejich odhadovaného množství a četnosti (výměry jsou orientační vycházející z výměr uvedených v katastru nemovitosti, skutečné výměry se tak mohou od těchto údajů lišit o cca 10% - výměry dle jednotlivých lokalit jsou uvedeny v příloze tohoto formuláře) - obsah a rozsah činnosti je podrobně popsán v příloze č. 1 návrhu smlouvy, která je včetně všech jejích příloh součástí zadávací dokumentace							
1.1. Údržba zeleně							
1.1.1.	Údržba a tvarování živých plotů a prořez keřových skupin a solitérních keřů	m2	9 330	4,20 Kč	39 186,00 Kč	4x ročně	156 744,00 Kč
1.1.2.	Zdravotní řez stromů (odsíraňování výmladků)	ks	467	180,00 Kč	84 060,00 Kč	2x ročně	168 120,00 Kč
1.1.3.	Posekání travníků se sběrem - I. intenzita	m2	30 229	0,48 Kč	14 509,92 Kč	7x ročně	101 569,44 Kč
	Posekání travníků se sběrem - II. intenzita	m2	84 168	0,53 Kč	44 609,04 Kč	5x ročně	223 045,20 Kč
	Zálivka, plnění vaktů u stromů	ks	60	180,00 Kč	10 800,00 Kč	24x ročně	259 200,00 Kč
1.2. Zimní údržba							
1.2.1.	Zimní pohotovost	zimní období (od 1.11. do 31.3.)	1	100 000,00 Kč	100 000,00 Kč	1x ročně	100 000,00 Kč
	Monitoring sněhu	zimní období (od 1.11. do 31.3.)	1	15 000,00 Kč	15 000,00 Kč	1x ročně	15 000,00 Kč
1.2.2.	Zimní údržba komunikací v 1. pořadí	m2	13 934	0,20 Kč	2 786,80 Kč	15x ročně	41 802,00 Kč
	Zimní údržba komunikací v 2. pořadí	m2	74 820	0,15 Kč	11 223,00 Kč	15x ročně	168 345,00 Kč
1.2.3.	Zimní údržba chodníků v 1. pořadí	m2	15 813	0,25 Kč	3 953,25 Kč	15x ročně	59 298,75 Kč
	Zimní údržba chodníků v 2. pořadí	m2	25 696	0,20 Kč	5 139,20 Kč	15x ročně	77 088,00 Kč
1.3. Úklid							
1.3.1.	Monitoring stavu a čistoty ploch	m2	244 660	0,00 Kč	244,66 Kč	nejméně 1x týdně	12 722,32 Kč
1.3.2.	Úklid listí z chodníků a ploch zeleně	m2	155 906	0,10 Kč	15 590,60 Kč	1x za 14 dní v době spadu listí	62 362,40 Kč
1.3.3.	Likvidace plevelů z komunikací a chodníků	m2	130 263	0,20 Kč	26 052,60 Kč	4x ročně	104 210,40 Kč
1.3.4.	Sběr odpadků z komunikací, chodníků a travnatých ploch - I. intenzita	m2	59 976	0,05 Kč	2 998,80 Kč	1x týdně	155 937,60 Kč
	Sběr odpadků z komunikací, chodníků a travnatých ploch - II. intenzita	m2	184 684	0,03 Kč	5 540,52 Kč	2x měsíčně	132 972,48 Kč
1.3.5.	Vyprazdňování košů a doplňování sáčků do zásobníků	ks	76	19,00 Kč	1 444,00 Kč	2x týdně, v lokalitách se zvýšenými nároky 3x týdně	150 176,00 Kč
1.3.6.	Čištění komunikací vč. odstranění nánosů u obrubníků u paty komunikací	m2	88 754	0,20 Kč	17 750,80 Kč	2x ročně	35 501,60 Kč
	Čištění chodníků vč. odstranění nánosů u paty budov	m2	41 509	0,20 Kč	8 301,80 Kč	2x ročně	16 603,60 Kč
1.3.7.	Čištění příkopů, odvodňovacích žlabů a uličních vpustí (počet vpustí je 30 ks)	soubor	1	4 800,00 Kč	4 800,00 Kč	1x měsíčně	57 600,00 Kč
1.4.	Údržba dětských hrátek a pískovišť	m2	2 973	0,30 Kč	891,90 Kč	2x měsíčně	21 405,60 Kč
	Výměna písku v dětských pískovištích	m2	27	500,00 Kč	13 500,00 Kč	1x ročně	13 500,00 Kč

Priloha č. 11 - 2/5 pl.

1.4.1.	Provozni kontrola detských hřišť dle EN ČSN 1176-7	m2	2 973	0,30 Kč	891,90 Kč	1x měsíčně	10 702,80 Kč
1.5.	Příležitostné údržbové práce	hod	300	300,00 Kč	90 000,00 Kč	-	90 000,00 Kč
1.6.	Úklid a údržba lokality se zvýšenými nároky	m2	21 633	0,08 Kč	1 730,64 Kč	1x týdně	89 993,28 Kč

2	Další činnosti nezahrnuté do paušální odměny	Měrná jednotka (MJ)	Počet MJ	Cena za MJ bez DPH	Cena celkem za dobu plnění bez DPH (48 měsíců)
2.1.	Pokácení stromů do průměru kmene 20 cm (měřeného ve výšce 130 cm nad zemí)	ks	16	1000,00	16 000,00
2.2.	Pokácení stromů nad průměr kmene 20 cm (měřeného ve výšce 130 cm nad zemí)	ks	8	1500,00	12 000,00
2.3.	Další výjezd stroje na zimní údržbu komunikací nad rámec paušálu	hod	480	100,00	48 000,00
2.4.	Další výjezd stroje na zimní údržbu chodníků nad rámec paušálu	hod	120	80,00	9 600,00
2.5.	Příležitostné udřovací práce nad rámec paušálu	hod	1200	95,00	114 000,00
	Cena celkem bez DPH				8 458 401,88 Kč
	DPH 21 %				1 776 264,39 Kč
	Cena celkem včetně DPH				10 234 666,27 Kč

Jednotlivé položky jsou včetně materiálu a přidružených prací, nutných k řádnému a bezvadnému provedení uvedených prací.

Datum vyhotovení:

Podpis osoby oprávněné jednat jménem či za účastníka

Priloha č. 4 - 3/5 oh.

Celoroční údržba městské části Praha - Šeberov

název ulice	v m2		v m2		v m2				m2
	celková přibližná rozloha podle údajů v katastru nemovitostí	údržba zeleně a úklid rozptýleného odpadu		chodníky		komunikace		součet	
		I.intenzita	II.intenzita	1.pořadí	2.pořadí	1.pořadí	2.pořadí		
Bábočková	1100					412	688	1 100	
Bělská	1128					423	705	1 128	
cyklo Hrnčíře-Rozkoš - Gočárova	488		148			340		488	
cyklo Hrnčíře-Rozkoš - rovnoběžné s K Labeškám	11343		3 781			7 562		11 343	
cyklo od Mezi rybníky kolem sportareálu Šeberov	880		0			880		880	
cyklo Šeberov-Hrnčíře - podél K Hrnčířům	3334		1 183			2 151		3 334	
cyklo Šeberov-Kateřinky- Za prodejnou směrem k dálnici D1	2205		980			1 225		2 205	
cyklo za izomatem od K Hrnčířům do ulice K Labeškám	1170		520			650		1 170	
Engelova	1893		473			710	710	1 893	
Gočárova	2758		689			690	1 379	2 758	
Hrozňovo	2355		942			0	1 413	2 355	
hřiště na sportareálu	5978	5 978						5 978	
hřiště u ÚMČ, K Hrnčířům 160	350	350						350	
hřiště, K Safně	55	55						55	
hřiště, K Safně	1826	1 826						1 826	
hřiště, Pod Vsí	326	326						326	
hřiště, V Ladech	416	416						416	
Hypšmanova	2992		429			854	1 709	2 992	
Gočárova	2501		359			1 071	1 071	2 501	
Gočárova	676		193				483	676	
K Újezdům	934		415				519	934	
K Hrnčířům	5800	1 800			4 000			5 800	
K Újezdům Město	1147		364				783	1 147	
K Labeškám	3135	1 290			1 845			3 135	
K Opobě	1042		196			195	651	1 042	
K Rozkoším	4443		2 020			202	2 221	4 443	
K Šeberov	10767	4 994			1 153		4 620	10 767	
K Šeberov	4030	1 370			2 660			4 030	
Křimická	1464		732				732	1 464	
Křimická parket hrozvodny	3591		3 591					3 591	
K Újezdům	1576		345			344	887	1 576	
K Vrčicám	1559		624				935	1 559	
K Šeberov	1364		300			102	962	1 364	
K Šmejkalu	1423		449				974	1 423	
K Šeberov	974		325				649	974	
K Šeberov	1486		516			259	711	1 486	
K Šeberov	526						526	526	
K Šeberov	5991		3 191				2 800	5 991	
K Šeberov	2913		180			948	1 785	2 913	
K Šeberov	974						974	974	
Mezi Rybníky	3472		1 001			84	2 387	3 472	
Mezi Rybníky u Brůdky	1575		1 575					1 575	
Musilova	3300		996			929	1 375	3 300	
Na Babách	970		171			171	628	970	
Na Kapličce	1040		429				611	1 040	
Na Proutěch	1840		438			438	964	1 840	
Na Přetě Mezích	482	129					353	482	
Na Zahradkách	1045		434				611	1 045	
Nadabrádkem	1789		358			358	1 073	1 789	
Nadabrádkem	1001	1 001						1 001	
Nadabrádkem	6654	1 450			5 204			6 654	
Nováková	853		194			194	465	853	
Nováková	798	798						798	
Nováková	4913	4 590				323		4 913	
Nováková	4564		1 519				3 045	4 564	
Nováková	2157		148			659	1 350	2 157	
Pod Rozvodnou	2176	625			201		1 350	2 176	
Pod Vsí 1/2	2469		200				2 269	2 469	
Pouchova	1343		553				790	1 343	

POŤLOHA S. M - 4/5 ch.

Celoroční údržba městské části Praha - Šeberov

pózemek parc. č. 1149 Hrnčife - bylinná louka	8029		8 029				0	8 029
Průskova	800		379				421	800
Radešovská	1199		400				799	1 199
Rothova	1164		138		410		616	1 164
Rojčeka	734		244				490	734
Rozkošská	957		414				543	957
Rypkova	662		368				294	662
Sedovnická	1998		800				1 198	1 998
Sportovní oddychový areál Šeberov	21000		21 000					21 000
Svepimochá	2006		803				1 203	2 006
Tauerova	1000		372		40		588	1 000
Tužebníková	1972		657				1 315	1 972
U Dřobezárny	601		113		112		376	601
U Pimčského rybníka	222		222					222
U Mlýnského rybníka	1230		410				820	1 230
U Orsina	335		195				140	335
U Rozkoši	675		360				315	675
U Šebrovce	4076		2 230	53		1 793		4 076
U Zemníku	465		215				250	465
Václavští	275		215				60	275
V Bělém	4179		2 089				2 090	4 179
V Ládech I	110	70		40				110
V Ládech II Průskova - Kunratická spolka	3319		1 107				2 212	3 319
V Ládech K Hrnčírům - Průskova	5464	1 309		330		3 825		5 464
V Rakosí	967		277				690	967
V Šebrovce	2964		1 482				1 482	2 964
V Záhoří	1291		608				683	1 291
V Záhoří	3190		1 197			1 993		3 190
Vlasty Pilske	3207		256				2 951	3 207
Za Brůdkem	987		380				607	987
Za Křesťanskou	921		340				581	921
Za Kovárským rybníkem	822						822	822
Za Prodejnou	2746		606		712		1 428	2 746
Za Průskovou	2019		951				1 068	2 019
Za Průskovou	9411		4 314				5 097	9 411
Za Průskovou	2741		1 101				1 640	2 741
Za Průskovou	1986		935				1 051	1 986
Za Průskovou	2179	1 852		327				2 179
Zabová	1537				883		654	1 537
Zabová	3866				1 365		2 501	3 866
CELKEM	244 660	30 229	84 168	15 813	25 696	13 934	74 820	244 660

	ulice Hrnčife
	ulice Šeberov
	cyklostezky
	plochy se zvýšenými nároky
	dětská hřiště

Všechny uvedené údaje jsou přibližné, celková výměra vychází z údajů z katastru nemovitostí, ta je dále rozdělena přibližně na zeleň, chodníky a komunikace podle dostupných mapových podkladů, dále je vše rozčleněno podle intenzit zadání uvedených v jednotlivých přílohách návrhu smlouvy. Skutečné výměry se tak mohou od těchto údajů lišit o cca 10%!

druh	jednotka	přibližný počet
odpadkové koše	ks	76
stromy	ks	467
živé ploty a keřové skupiny*	m2	9330

* plocha živých plotů a keřových skupin je také součástí plochy pro údržbu zeleně v tabulce listu Výměry dle lokalit

Všechny uvedené údaje jsou odhadované a proto přibližné, od skutečných se mohou lišit o cca 10%!



Koncepce provádění celoroční údržby MČ „Celoroční údržba Městské části Praha - Šeberov“

Společnost MK3, a.s. několik let prováděla celoroční údržbu Městské části Praha Šeberov. Díky tomu má bohaté zkušenosti, znalost prostředí, terénu, lokality i nastavení priorit.

Společnost MK3, a.s. je zaměřena řadu let především na velké celky s celoroční údržbou. Díky tomu má dobře rozvinutou strukturu techniky, zavedené přesné technologické postupy, a především řadu zkušeností v této oblasti.

I přesto je vhodné upozornit a to, že zahájení od 1. 1. kalendářního roku, tj. cca v polovině zimního období, přináší pro každou společnost řadu opatření, systémových změn apod. a celé sladění systému s požadavky zadavatele může být postupné.

Časový předpoklad výkonu jednotlivých prací daných smlouvou, tedy jak dlouho účastník předpokládá plnění veškerých činností daných smlouvou (členěno dle přílohy č. 1 ke Smlouvě o celoroční údržbě MČ Praha – Šeberov)

1. Údržba zeleně:

Ošetřování dřevin – cca 10 pracovních dnů

Řezy a tvarování živých plotů – 2 pracovní dny

Pokosení trávníků I. intenzita – 3 pracovní dny

Pokosení trávníků II. intenzita – 5 pracovních dnů

Časy jsou orientační a mohou být ovlivněny klimatickými podmínkami a zhoršenými přístupy (např. zaparkovaná vozidla, stavební úpravy apod.)

2. Zimní údržba:

Zimní údržba komunikací – limity dané zadávacími podmínkami je MK3, a.s. schopna splnit s časovou rezervou

Zimní údržba chodníků – limity dané zadávacími podmínkami je MK3, a.s. schopna splnit s časovou rezervou

3. Úklid

Péče o čistotu a pořádek – doba výkonu práce je odvislá na aktuálních podmínkách a míře znečištění. MK3, a.s. plánuje řešit tuto položku stálým přiděleným pracovníkem, který bude reagovat průběžně na nastalou situaci pro větší mobilitu a efektivitu práce UTV John Deere Gator (vlastní údržba MK3 a.s.).

Příloha č. 12 - 2/5 pl.

Doplňování sáčků – doba výkonu práce je odvislá na aktuálních podmínkách a míře znečištění. MK3, a.s. plánuje řešit tuto položku stálým přiděleným pracovníkem, který bude reagovat průběžně na nastálou situaci pro větší mobilitu a efektivitu práce UTV John Deere Gator (vlastní stroj MK3, a.s.).

Shrabání listí – 1 zásah bude trvat jeden pracovní den, bude provedeno 4 pracovníky se zádovními fukary a velkokapacitním strojem na vysávání listí.

Likvidace plevelů z komunikací a chodníků – 1 zásah 2 pracovní dny

Odstranění nánosů u paty budov a obrubníků u paty komunikací a chodníků – 1 zásah 4 pracovní dny v návaznosti zpřístupnění komunikací a chodníků

Čištění příkopů, odvodňovacích žlabů, uličních vpustí – 1 zásah 2 pracovní dny

Čištění chodníků 2 x ročně – listopad (po spadání listí) a na jaře (po zimní údržbě) – 1 zásah 2 pracovní dny v návaznosti zpřístupnění chodníků

Strojní čištění komunikací – 1 zásah 5 pracovních dnů v návaznosti zpřístupnění komunikací

4. Údržba dětských hřišť, pískovišť – 1 zásah 1 pracovní den

6. Úklid a údržba lokalit se zvýšenými nároky – 1 zásah 1 pracovní den

- Předpoklad, kolik a jakých bude na jednotlivé činnosti dané smlouvou nasazeno pracovníků (členěno dle přílohy č. 1 ke Smlouvě o celoroční údržbě MČ Praha – Šeberov)

1. Údržba zeleně:

Ošetřování dřevin – arborista + 2 pomocníci a svozová technika

Řezy a tvarování živých plotů – 2 zahradníci + 4 pomocníci a svozová technika

Pokosení trávníků I. intenzita – 6 pracovníků + profesionální technika

Pokosení trávníků II. intenzita – 6 pracovníků + profesionální technika

2. Zimní údržba:

Zimní údržba komunikací – 2 pracovníci zimní údržby

Zimní údržba chodníků – 1 pracovník zimní údržby

3. Úklid

Péče o čistotu a pořádek – průběžně 2 stálí přidělení pracovníci, kteří bude reagovat průběžně na nastálou situaci. Tito pracovníci budou vybaveni pro větší mobilitu a efektivitu práce UTV John Deere Gator. (vlastní stroj MK3, a.s.).

Doplňování sáčků – průběžně 2 stálí přidělení pracovníci, kteří bude reagovat průběžně na nastálou situaci. Tito pracovníci budou vybaveni pro větší mobilitu a efektivitu práce UTV John Deere Gator (vlastní stroj MK3, a.s.).

41
Příloha č. 43 - 3/5 1/4

Shrabání listí – 4 pracovníci se zádovními fukary a velkokapacitním strojem na vysávání listí.

Likvidace plevelů z komunikací a chodníků – 2 pracovníci

Odstranění nánosů u paty budov a obrubníků u paty komunikací a chodníků – 1 řidič samosběrného vozu + 2 pomocníci a svozová technika

Čištění příkopů, odvodňovacích žlabů, uličních vpustí – 2 pracovníci

Čištění chodníků 2 x ročně – listopad (po spadání listí) a na jaře (po zimní údržbě) – 4 pracovníci

Strojní čištění komunikací – 1 řidič samosběrného vozu + 2 pomocníci a svozová technika

4. Údržba dětských hřišť, pískovišť – průběžně 2 stálí přidělení pracovníci, kteří bude reagovat průběžně na nastálou situaci. Tito pracovníci budou vybaveni pro větší mobilitu a efektivitu práce UTV John Deere Gator. (vlastní stroj MK3, a.s.).

5. Úklid a údržba lokalit se zvýšenými nároky – průběžně 2 stálí přidělení pracovníci, kteří bude reagovat průběžně na nastálou situaci. Tito pracovníci budou vybaveni pro větší mobilitu a efektivitu práce UTV John Deere Gator. (vlastní stroj MK3, a.s.).

- Předpoklad, kolik a jakých bude na jednotlivé činnosti dané smlouvou nasazeno techniky (členěno dle přílohy č. 1 ke Smlouvě o celoroční údržbě MČ Praha – Šeberov)

MK3, a.s. disponuje celou řadou traktorů, kontejnerovým autem s několika kontejnery, terénními pickupy Mitsubishi L200, dodávkami Ford Connect, řadou vleků a přívěsů, multifunkčními stroji, řadou profesionálních sekaček, chodníkových strojů, souborem fukarů, profesionálních vedených sekaček a mnoho dalšího. MK3, a.s. je tak připravena technikou bez obtíží splnit veškeré požadované činnosti.

2. Zimní údržba:

Dle požadovaného seznamu techniky.

- Místo parkování a uskladnění používané techniky, způsob, rozsah a lokality jejího využívání pro jiné zákazníky (zejména z hlediska kapacity používané techniky a dojezdových časů v rámci zimní údržby)

Potřebná technika pro výkon služby v daném čase bude parkována přímo v místě sídla firmy na adrese Lesného 345, Praha 4 – Šeberov. Ostatní technika je k dispozici v našich skladech v obci Zlatníky a její dojezdový čas je v řádech několika desítek minut.

Na adrese sídla firmy je zároveň mezideponie posypového materiálu, balená a uskladněná v kontejneru.

Technika bude vyčleněna pouze pro tuto konkrétní službu. Zároveň je na této adrese provozovna, kde je zázemí pro pracovníky, kteří tak mohou být k dispozici již během několika minut. Někteří zaměstnanci zde bydlí i trvale. V neposlední řadě je na stejné adrese i kancelář, kde probíhají administrativní činnosti.

Společnost má v obci Zlatníky zabezpečené venkovní skladové plochy o rozloze cca 1 200 m². Na této ploše je k dispozici hala o rozloze cca 700 m² k uskladnění techniky a cca 500 tun posypového

materiálu. Tím je zabezpečena nezávislost na dodávkách posypového materiálu externími subjekty v zimním období.

- Kteří pracovníci účastníka a která technika budou vyčleněny pro práci pouze v MČ Praha – Šeberov - Jak často a jakým způsobem bude zajišťována kontrola prováděných prací a rozsahu požadovaných služeb (kontrola pracovníků, kontrola pohybu techniky, monitoring stavu ploch)

Společnost MK3, a.s. na každou zakázku přidělí stabilní tým, který odpovídá za kvalitu prací. Výhodou je místní znalost místa plnění. Jeden pracovník bude trvale přidělen pouze na tuto konkrétní službu.

Technika bude vyčleněna pouze pro tuto konkrétní službu.

Společnost MK3, a.s. má vlastního inspektora kontroly, který na místě plnění kontroluje kvalitu plnění služeb, dodržování zásad BOZP a environmentální politiky společnosti. Za tímto účelem je kontrolor mimo jiné vybaven certifikovaným alkotesterem pro provádění namátkových kontrol na alkohol v dechu zaměstnanců. Všichni zaměstnanci jsou bezúhonní (čistý výpis z rejstříku trestů) a jsou českými státními příslušníky.

Inspektor kontroly má vlastní telefonní linku pro hlášení závad přímo zadavatelem.

Veškerá kolová technika je vybavena satelitním systémem GPS pro kontrolu pohybu techniky on-line i zpětně.

Monitoring stavu ploch provádí vedoucí údržby zeleně osobně nebo prostřednictvím určené vedoucí osoby v pravidelných intervalech tak, aby bylo zajištěno bezproblémové plnění, sestaven potřebný harmonogram provádění prací s ohledem jak na stav zeleně, vegetativní období a počasí.

- Mechanismy a opatření pro zajištění kvality prováděných služeb

Společnost MK3, a.s. je schopna operativně zajistit dostatečný počet zaměstnanců i nad rámec vlastních stabilních zaměstnanců a to bezodkladně. Společnost MK3, a.s. se zaměřuje na dlouhodobé celoroční zakázky, tudíž má vlastní zaměstnance na dobu neurčitou a tím je zajištěn tým zkušených, proškolených a kvalifikovaných pracovníků.

Společnost MK3, a.s. na každou zakázku přidělí stabilní tým, který odpovídá za kvalitu prací. Výhodou je místní znalost místa plnění.

Společnost MK3, a.s. má vlastního inspektora kontroly, který na místě plnění kontroluje kvalitu plnění služeb, dodržování zásad BOZP a environmentální politiky společnosti. Za tímto účelem je kontrolor mimo jiné vybaven certifikovaným alkotesterem pro provádění namátkových kontrol na alkohol v dechu zaměstnanců. Všichni zaměstnanci jsou bezúhonní (čistý výpis z rejstříku trestů) a jsou českými státními příslušníky.

Inspektor kontroly má vlastní telefonní linku, pro hlášení závad přímo zadavatelem.

Vedoucí zaměstnanci mají k dispozici dispečerská služební vozidla tak, aby byly schopni být na určeném místě samostatně v co nejkratší možnou dobu. Tato vozidla mají 24 hodin denně 365 dní v roce. Stáří vozidel nepřesahuje 5 let.

Příloha č. 12 - s15.oh.

Vedoucí zaměstnanci jsou dále spojeni s dispečinkem společnosti vlastní telefonní sítí pro lepší zajištění operativnosti úkonů.

Našimi zákazníky jsou obce, městské části, státní instituce, logistická centra i další soukromí majitelé průmyslových a administrativních objektů. Zakládáme si na profesionálním vystupování, na osobním přístupu a nadstandardním servisu našim zákazníkům.

- Opatření pro řešení krizových nebo nepředvídatelných situací

Společnost MK3, a.s. průběžně monitoruje předpovědi počasí a tak je neustále připravena na vyhlášení pohotovostí, s předstihem posiluje technikou i pracovníky.

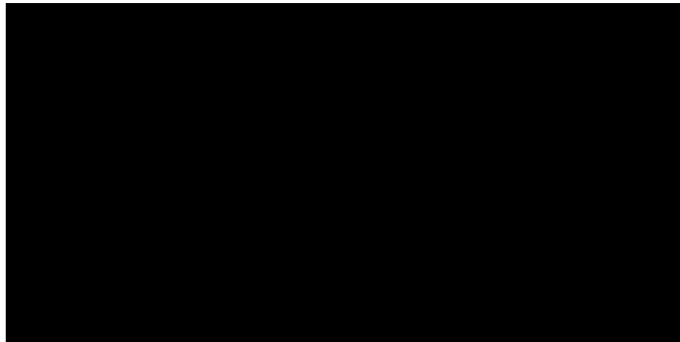
Technika i pracovníci jsou v takových případech připraveni v zázemí na sídle firmy v Šeberově tak, aby nemuseli přejíždět a byli připraveni včas zareagovat. Dále jsou pracovníci připraveni na případné stažení z dovolené či v případě potřeby na prodlužování směn.

Zároveň se v takových situacích předzásobujeme PHM tak, aby nedocházelo k prodlení prací.

Společnost MK3, a.s. je zaměřena řadu let především na velké celky s celoroční údržbou. Díky tomu má dobře rozvinutou strukturu techniky, zavedené přesné technologické postupy, a především řadu zkušeností v této oblasti.

Nemůže tak docházet ke kalamitním stavům.

V Praze dne 30. října 2019



podpis

Michal KOTRBATÝ

