

**Ředitelství silnic a dálnic ČR, státní příspěvková organizace,  
Správa Praha**

se sídlem: Na Pankráci 546/56, 140.00 Praha 4 - Nusle

zástupce:

IČ: 65993390 DIČ: CZ 65993390

bankovní spojení:

jako „strana Povinná“ na straně jedné

a

**Perat s.r.o.**

Se sídlem: Karlovarská 8, 273 51 Pavlov

IČ: 27955460 DIČ: CZ27955460

Zastoupena:

Bankovní spojení:

Číslo účtu:

jako „strana Oprávněná“ na straně druhé

uzavřeli níže uvedeného dne, měsíce a roku, v souladu s ustanoveními § 1257 a § 1267 a násl. zák. č. 89/2012 Sb., občanský zákoník, v platném znění, dále § 26 zák. č. 219/2000 Sb., o majetku České republiky a jejím vystupování v právních vztazích, v platném znění, a příslušných ustanovení zák. č. 13/1997 Sb., o pozemních komunikacích, v platném znění, za účelem vzájemné úpravy závazků smluvních stran ke splnění účelu této smlouvy, tak jak je specifikován a konkretizován v jejích následujících ustanoveních a jak byl stanoven ve smlouvě o smlouvě budoucí o zřízení věcného břemene-služebnosti ze dne **19. 3. 2018** pod č. **3392/21/18-21200-No**,  
tuto

**S M L O U V U**  
**O ZŘÍZENÍ VĚCNÉHO BŘEMENE-SLUŽEBNOSTI**  
**č. 9106/31/19-31210-No**

**I.**

**Vlastnické vztahy**

1. Česká republika je vlastníkem a straně Povinné na základě Zřizovací listiny vydané MDS ČR pod. č.j. 12164/1996-KM ze dne 4. prosince 1996 ve znění pozdějších dodatků přísluší ve smyslu ust. § 9 zák. č. 219/2000 Sb., o majetku České republiky a jejím vystupování v právních vztazích, v platném znění, hospodařit se silničním pozemkem p. č. **1850/1** k.ú. **Hostouň u Prahy** obci **Hostouň**, zapsaném u katastrálního úřadu pro Středočeský kraj, katastrální pracoviště **Kladno, LV 692**, na kterých je umístěna stavba dálnice **D6** v km provozní staničení **8,700-8,300**.
2. Strana Oprávněná je investorem a vlastníkem (provozovatelem) stavby „**Hostouň odběratelská TS na p.č. 1858**“, která je umístěna do stavby dálnice uvedené v čl. I. odstavci 1. této smlouvy a to v rozsahu jak vyplývá z čl. II. odstavce 1. této smlouvy a z rozhodnutí silničního správního úřadu Ministerstva dopravy vydaném pod č.j. 659/2017-120-SSU/5 ze dne 1.2.2018 a z kolaudačního souhlasu vydaném Statutárním městem Kladno pod č.j.: OV/2846/19-3/Če ze dne 3.9.2019.

**II.**

**Závazek smluvních stran**

1. Strana Povinná touto smlouvou zřizuje k tíži pozemku **p. č. 1850/1** v k.ú. **Hostouň u Prahy** ve prospěch pozemku strany Oprávněné p.č. **1858** v k.ú. **Hostouň u Prahy**, služebnost zhotovení a uložení kabelového vedení VN, to vše v rozsahu jak je uvedeno v geometrickém plánu, vyhotoveném Geodézie Kladno, s.r.o. č.plánu 1098-500/2019, úředně ověřeném

ze dne 2.7.2019, pod č. 782/20019, odsouhlaseném KÚ pro Středočeský kraj, KP Kladno, Kateřinou Zamazalovou pod č. PGP-782/2019-203, který je nedílnou součástí této smlouvy.

2. Věcné břemeno-služebnost se zřizuje na základě dohody smluvních stran k umístění stavby „**Hostouň odběratelská TS na p.č. 1858**“, (podélné uložení bez výkopovou metodou, protlak) ve vlastnictví strany Oprávněné a zahrnuje v sobě rovněž právo provozovat vedení, vstupovat a vjíždět na nemovitost specifikovanou v předchozím odstavci této smlouvy, a to v souvislosti se zřízením, stavebními úpravami, opravami a provozováním inženýrské sítě – vedením. Strana Oprávněná je povinna tuto síť v případech, kdy to bude nezbytně nutné při rekonstrukci dálnice, na vlastní náklady přeložit, případně straně povinné náklady tohoto přeložení uhradit.
3. Strana Oprávněná právo odpovídající věcnému břemenu-služebnosti přijímá a strana Povinná se zavazuje toto právo strpět.
4. Věcné břemeno-služebnost se sjednává na dobu životnosti sítě.

### III.

#### Náhrada za zřízení věcného břemene-služebnosti

1. Věcné břemeno-služebnost specifikované v čl. II. se zřizuje úplatně. Smluvní strany se dohodly, že jednorázová finanční náhrada za zřízení věcného břemene-služebnosti činí: **843,08 Kč/jednotka** při celkovém rozsahu **42,95 bm 210,78 Kč/jednotka** při celkovém rozsahu **298,23 bm**, DPH v částce: **20.804,95 Kč**,

**celkem vč. DPH 119.876,16 Kč**

(slovy jedno sto devatenáct tisíc osm set sedmdesát šest korun českých šestnáct haléřů)

Výpočet:

protlak Ø 160 mm

42,95 bm x 843,08 Kč = 36.210,29 Kč

podélné uložení bez výkopovou metodou

298,23 bm x 210,78 Kč = 62.860,92 Kč

(cena byla navýšena o inflaci)

Cena celkem

= 99.071,21 Kč

2. Obě strany se dohodly na jednorázové úhradě náhrady za zřízení věcného břemene-služebnosti, a to na základě faktury vystavené stranou Povinnou se splatností nejpozději do 30-ti dnů od vyznění o provedení vkladu práva věcného břemene-služebnosti příslušným katastrálním úřadem (dále jen základní lhůta). Nebude-li v tomto termínu jednorázová úhrada provedena, bere strana Oprávněná na vědomí, že po něm bude strana Povinná požadovat úhradu úroku z prodlení ve smyslu ust. § 1970 zák. č. 89/2012 Sb., občanský zákoník, v platném znění. Vypočtený úrok se strana Oprávněná zavazuje uhradit, a to na základě faktury vystavené stranou Povinnou se splatností do 30-ti dnů od jejího vystavení.
3. Nedojde-li k úhradě sjednané náhrady za zřízení věcného břemene-služebnosti nejpozději do 50-ti dnů ode dne splatnosti faktury (prodloužená lhůta), je strana Oprávněná povinna toto vedení na své náklady odstranit, a to nejpozději do 50-ti kalendářních dnů od uplynutí prodloužené lhůty. Neučiní-li tak bude věc odstraněna stranou Povinnou na náklady strany Oprávněné, která se zavazuje tyto náklady uhradit v termínu splatnosti faktury vystavené stranou Povinnou. Strana Oprávněná v této souvislosti prohlašuje, že bere tuto povinnost se všemi důsledky na vědomí a nebude v případě odstranění stavby umístěné na základě této smlouvy uplatňovat vůči straně Povinné žádné náhrady či jiná plnění a ani nebude takové odstranění zpochybňovat žalobou u příslušného soudu.
4. Smluvní strany se dohodly, že ujednáním dle odst. 2. a 3. tohoto článku není dotčeno právo strany Povinné na náhradu škody, kterou lze požadovat v plné výši.

### IV.

#### Práva a povinnosti strany Oprávněné a strany Povinné z věcného břemene-služebnosti

1. Strana Oprávněná je povinna oznámit straně Povinné každý vstup na jeho nemovitost, ke kterému je oprávněna z této smlouvy, šetřit co nejvíce majetek strany Povinné, uvést bez zbytečného odkladu na vlastní náklad nemovitost po provedení prací do původního či náležitého stavu nebo se s vlastníkem nemovitosti dohodnout na přiměřené náhradě. Při vstupu na nemovitost je strana Oprávněná povinna respektovat ustanovení § 25 odst. 1, 6c, 6d a § 36 odst. 6 zák. č. 13/1997 Sb.,



o pozemních komunikacích, v platném znění, včetně povinnosti případného vypořádání majetkoprávních vztahů. Veškerá činnost na nemovitosti strany Povinné musí být realizována (v případě užití stavby silnice) v souladu se **standards RSD ČR „Bezpečnost prací“**: <https://www.rsd.cz/wps/portal/web/technicke-predpisy/BOZP>.

2. Strana Oprávněná si vyžádá u strany Povinné – ŘSD ČR Správa Praha se sídlem Na Pankráci 546/56, 140 00 Praha 4-Nusle podmínky vstupu na nemovitost, uvede důvod vstupu (za účelem zajištění provozu, oprav, úprav, likvidace a údržby zařízení stavby atd.), doloží harmonogram prací, rozsah záboru atd., a to nejméně 5 dnů před tímto vstupem. Výjimku tvoří pouze případné havárie, kdy vstup nesnese odkladu. Pro takový případ oznámí strana Oprávněná vstup na nemovitost a jeho důvod bezprostředně po jeho započetí a neprodleně požádá o vydání dodatečného povolení
3. Bude-li strana Povinná provádět na nemovitosti uvedené v článku I. odst. 1. této smlouvy rekonstrukci dálnice nebo výškovou úpravu povrchu vozovky uvedené komunikace, provede strana Oprávněná na své náklady, v rozsahu a termínu dle požadavku strany Povinné, úpravu, případně přeložení/přemístění svého zařízení, nebo uhradí náklady spojené s touto úpravou případně přeložením/přemístěním za předpokladu, **že bude zjištěno, že v době uložení zařízení nebylo dodrženo minimální krytí nad sítí podzemního vedení 120 cm** (vč. nejnižšího bodu silničního příkopu, náspu, zářezu atd.) a dle vyjádření ŘSD ČR Závod Praha pod zn.č.: 13873/2017/21200/Kr ze dne 15.8.2017 a nebudou vznášeny další nároky ze strany Oprávněné strany. Pokud tak strana Oprávněná neučiní v daném termínu a rozsahu, uhradí straně Povinné veškeré náklady spojené s výškovou úpravou nebo přeložením/přemístěním včetně škody vzniklé z prodlení. V ochranném pásmu inž.sítě, která činí **1,5 m** na každou stranu nebude strana Povinná vysazovat stromy a keře.

## V.

### Vklad do katastru nemovitostí

1. Smluvní strany berou na vědomí, že právo věcného břemene-služebnosti vzniká straně Oprávněné zápisem vkladu věcného břemene-služebnosti do katastru nemovitostí příslušného katastrálního úřadu.
2. Veškeré náklady spojené s vyhotovením této smlouvy, geometrického plánu a náklady spojené se správním poplatkem za zápis vkladu věcného břemene-služebnosti, uhradí strana Oprávněná. Návrh na vklad práva věcného břemene-služebnosti předloží Katastrálnímu úřadu v **Kladno** strana Oprávněná z věcného břemene – služebnosti, která je k tomuto úkonu zplnomocněna stranou Povinnou.
3. Na základě této smlouvy lze zápis věcného břemene-služebnosti provést vkladem do katastru nemovitostí a zapsat jej na LV č. **692**, pro katastrální území **Hostouň u Prahy** u Katastrálního úřadu v **Kladno** takto:

V části CLV: věcné břemeno k tíži pozemku **p.č. 1850/1** a ve prospěch pozemku **p.č. 1858** vše **v k.ú. Hostouň u Prahy**, spočívající v právu zřízení kabelového vedení VN s právem provozovat vedení, vstupovat a vjíždět na věcným břemenem dotčené pozemky.

Ostatní části: beze změny.

## VI.

### Závěrečná ustanovení

1. Práva a povinnosti smluvních stran výslovně neupravené touto smlouvou se řídí příslušnými ustanoveními právních předpisů uvedených v preambuli této smlouvy.
2. Práva a povinnosti dohodnuté v této smlouvě přecházejí i na případné právní nástupce obou smluvních stran.
3. Veškeré změny této smlouvy lze provést pouze písemnými dodatky podepsanými oprávněnými zástupci smluvních stran. Tato smlouva nabývá platnosti a účinnosti dnem podpisu oběma smluvními stranami.
4. Účastníci této smlouvy prohlašují, že smlouva byla sepsána na základě pravdivých údajů, dle jejich pravé a svobodné vůle, dobrovolně, určitě, vážně a srozumitelně, nikoliv v tísní ani za nevýhodných

podmínek a že smluvnímu ujednání nejsou na překážku žádné okolnosti bránící nakládání s nemovitostmi a na důkaz toho ji vlastnoručně podepisují.

5. Smluvní strany se dohodly, že obchodní zvyklost nemá přednost před ustanovením zákona, jež nemá donucující účinky.
6. Oprávněný podpisem této smlouvy na sebe ve smyslu ustanovení § 1765 zák. č. 89/2012 Sb., občanský zákoník, v platném znění, přebírá nebezpečí změny okolností.
7. Smluvní strany prohlašují, že se dohodly o všech náležitostech, u nichž bylo dosažení shody předpokladem pro uzavření této smlouvy.
8. Ředitelství silnic a dálnic ČR (ŘSD ČR) je, ve smyslu Nařízení Evropského parlamentu a Rady (EU) 2016/679 ze dne 27. dubna 2016 o ochraně fyzických osob v souvislosti se zpracováním osobních údajů a o volném pohybu těchto údajů a o zrušení směrnice 95/46/ES (obecné nařízení o ochraně osobních údajů), správcem osobních údajů subjektů. Informace o jejich zpracování vyžadované platnými právními předpisy, včetně jejich rozsahu a účelu zpracování, a přehledu práv a povinností ŘSD ČR, jsou zveřejněny na webové stránce ŘSD ČR ([www.rsd.cz/wps/portal/web/rsd/gdpr](http://www.rsd.cz/wps/portal/web/rsd/gdpr)) a při uzavírání smlouvy nebo kdykoli v průběhu jejího trvání budou subjektu údajů poskytnuty na jeho vyžádání, adresované písemně na adresu sídla ŘSD ČR nebo do jeho datové schránky ID zjq4rhz.
9. Smlouva podléhá dle zákona č. 340/2015 Sb., uveřejnění v registru smluv. Strana Oprávněná bere na vědomí, že strana Povinná je subjektem, jež nese v určitých případech zákonnou povinnost uveřejňovat smlouvy v souladu se zákonem č. 340/2015 Sb., v registru smluv vedeném pro tyto účely Ministerstvem vnitra. Strana Oprávněná souhlasí se zveřejněním této smlouvy v případě, kdy strana Povinná ponese, v souladu s uvedeným zákonem, povinnost uveřejnění, a to v rozsahu a způsobem z uvedeného zákona vyplývající. Skutečnosti uvedené v této smlouvě smluvní strany nepovažují za obchodní tajemství. Veškeré úkony potřebné s uveřejněním této smlouvy v registru smluv zajistí strana Povinná.
10. Tato smlouva je vyhotovena ve třech stejnopisech, z nichž 1x obdrží strana Povinná, 1x strana Oprávněná a 1x bude Oprávněným použit pro účely příslušného řízení o povolení vkladu věcného břemene-služebnosti do katastru nemovitosti

12. 12. 2019

V Kolíně dne .....

V ..... dne .....



# VÝKAZ DOSAVADNÍHO A NOVÉHO STAVU ÚDAJŮ KATASTRU NEMOVITOSTÍ

Dosavadní stav				Nový stav											
Označení pozemku parc. číslem	Výměra parcely		Druh pozemku Způsob využití	Označení pozemku parc. číslem	Výměra parcely		Druh pozemku Způsob využití	Typ stavby Způsob využití	Způsob určení výměry	Porovnání se stavem evidence právních vztahů					
	ha	m <sup>2</sup>			ha	m <sup>2</sup>				Díl přechází z pozemku označeného v katastru nemovitostí	Dívější poz. evidenci	Číslo listu vlastnictví	Výměra dluhu		Označení dluhu
												ha	m <sup>2</sup>		
1850/1															
1838															
1873															
1917															

Oprávněný : dle listiny

Druh věcného břemene : dle listiny

### Seznam souřadnic (S-JTSK)

Souřadnice pro zápis do KN

### Seznam souřadnic (S-JTSK)

Souřadnice pro zápis do KN

Č. bodu	Y	X	kód kv.	Poznámka	Č. bodu	Y	X	kód kv.	Poznámka
1	759372.24	1039618.21	3		31	759510.65	1039468.22	3	
2	759372.72	1039617.84	3		32	759510.97	1039468.74	3	
3	759371.12	1039616.64	3		33	759528.73	1039457.56	3	
4	759371.60	1039616.28	3		34	759529.03	1039458.08	3	
5	759345.87	1039581.89	3		35	759548.46	1039445.76	3	
6	759346.47	1039581.71	3		36	759548.76	1039446.28	3	
7	759345.95	1039579.66	3		37	759566.20	1039435.61	3	
8	759346.53	1039579.98	3		38	759566.50	1039436.13	3	
9	759357.39	1039571.26	3		39	759571.74	1039432.19	3	
10	759357.75	1039571.74	3		40	759572.74	1039432.28	3	
11	759368.43	1039563.28	3		41	759575.08	1039430.34	3	
12	759368.79	1039563.76	3		42	759574.88	1039431.12	3	
13	759381.94	1039553.47	3		43	759582.28	1039426.76	3	
14	759382.30	1039553.95	3		44	759582.56	1039427.30	3	
15	759393.57	1039545.03	3		45	759592.49	1039421.08	3	
16	759393.91	1039545.53	3		46	759592.95	1039421.52	3	
17	759406.68	1039536.11	3		47	759592.75	1039420.58	3	
18	759407.02	1039536.61	3		48	759593.70	1039420.06	3	
19	759423.04	1039524.72	3		49	759593.25	1039419.63	3	
20	759423.38	1039525.22	3		50	759593.83	1039419.79	3	
21	759437.36	1039514.90	3		51	759593.90	1039411.72	3	
22	759437.70	1039515.40	3		52	759594.50	1039411.76	3	
23	759452.55	1039505.01	3		53	759594.73	1039394.27	3	
24	759452.87	1039505.51	3		54	759595.33	1039394.29	3	
25	759462.54	1039498.69	3		55	759595.24	1039380.29	3	
26	759462.86	1039499.19	3		56	759595.82	1039380.68	3	
27	759478.41	1039488.59	3		57	759595.60	1039369.64	3	
28	759478.73	1039489.09	3		58	759595.94	1039377.36	3	
29	759495.29	1039477.76	3		59	759595.81	1039363.50	3	
30	759495.61	1039478.26	3		60	759596.41	1039363.52	3	

## GEOMETRICKÝ PLÁN pro

vymezení rozsahu věcného břemene k části pozemku

Geometrický plán ověřil úředně oprávněný zeměměřický inženýr:

Jméno, příjmení:	
Číslo položky seznamu úředně oprávněných zeměměřických inženýrů:	2004/2001
Dne: 26.6.2019	Číslo: 770/2019
Náležitosti a přesnost odpovídá právním předpisům.	

Stejnopis ověřil úředně oprávněný zeměměřický inženýr:

Jméno, příjmení:	
Číslo položky seznamu úředně oprávněných zeměměřických inženýrů:	2004/2001
Dne: 2.7.2019	Číslo: 782/20019
Tento stejnopis odpovídá geometrickému plánu v elektronické podobě uloženému v dokumentaci katastrálního úřadu.	

Vyhotovitel:  
Geodézie Kladno, s.r.o.  
Kročehlavská 1025  
27203

Číslo plánu: 1098-500/2019

Okres: Kladno

Obec: Hostouň

Kat. území: Hostouň u Prahy  
Kladno 3-9/31, Kladno 3-9/33  
Mapový list: Kladno 3-9/34

Dosavadním vlastníkům pozemků byla poskytnuta možnost seznámit se v terénu s průběhem navrhovaných nových hranic, které byly označeny předešlým způsobem.

Katastrální úřad souhlasí s očíslováním parcel.

Ověření stejnopisu geometrického plánu v listinné podobě.

Seznam souřadnic (S-JTSK)  
Souřadnice pro zápis do KN

Č. bodu	Y	X	kód kv.	Poznámka
61	759596.13	1039354.31	3	
62	759596.73	1039354.33	3	
63	759596.72	1039339.66	3	
64	759597.32	1039339.68	3	
65	759597.42	1039324.54	3	
66	759598.02	1039324.56	3	
67	759598.46	1039299.46	3	
68	759599.06	1039299.48	3	
69	759599.13	1039282.81	3	
70	759599.73	1039282.83	3	
71	759599.71	1039270.23	3	
72	759600.31	1039270.25	3	
73	759600.37	1039256.32	3	
74	759600.97	1039256.34	3	
75	759600.97	1039242.98	3	
76	759601.57	1039243.00	3	
77	759601.09	1039225.74	3	
78	759601.69	1039225.74	3	
79	759601.68	1039202.34	3	
80	759602.28	1039202.36	3	
81	759602.16	1039185.75	3	
82	759602.76	1039185.77	3	
83	759602.52	1039174.89	3	
84	759603.38	1039166.83	3	
85	759603.33	1039158.68	3	

Seznam souřadnic (S-JTSK)  
Souřadnice pro zápis do KN

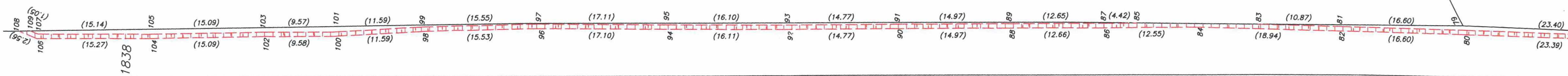
Č. bodu	Y	X	kód kv.	Poznámka
86	759604.22	1039154.31	3	
87	759603.62	1039154.27	3	
88	759605.02	1039141.68	3	
89	759604.42	1039141.64	3	
90	759605.99	1039126.74	3	
91	759605.39	1039126.70	3	
92	759606.94	1039112.00	3	
93	759606.34	1039111.96	3	
94	759607.85	1039095.92	3	
95	759607.25	1039095.88	3	
96	759608.77	1039078.84	3	
97	759608.17	1039078.80	3	
98	759610.02	1039063.36	3	
99	759609.42	1039063.30	3	
100	759611.30	1039051.84	3	
101	759610.70	1039051.78	3	
102	759611.87	1039042.27	3	
103	759611.27	1039042.23	3	
104	759613.00	1039027.22	3	
105	759612.40	1039027.18	3	
106	759613.88	1039011.98	3	
107	759613.28	1039012.06	3	
108	759613.04	1039009.56	3	
109	759612.93	1039011.07	3	

1

1834

1835

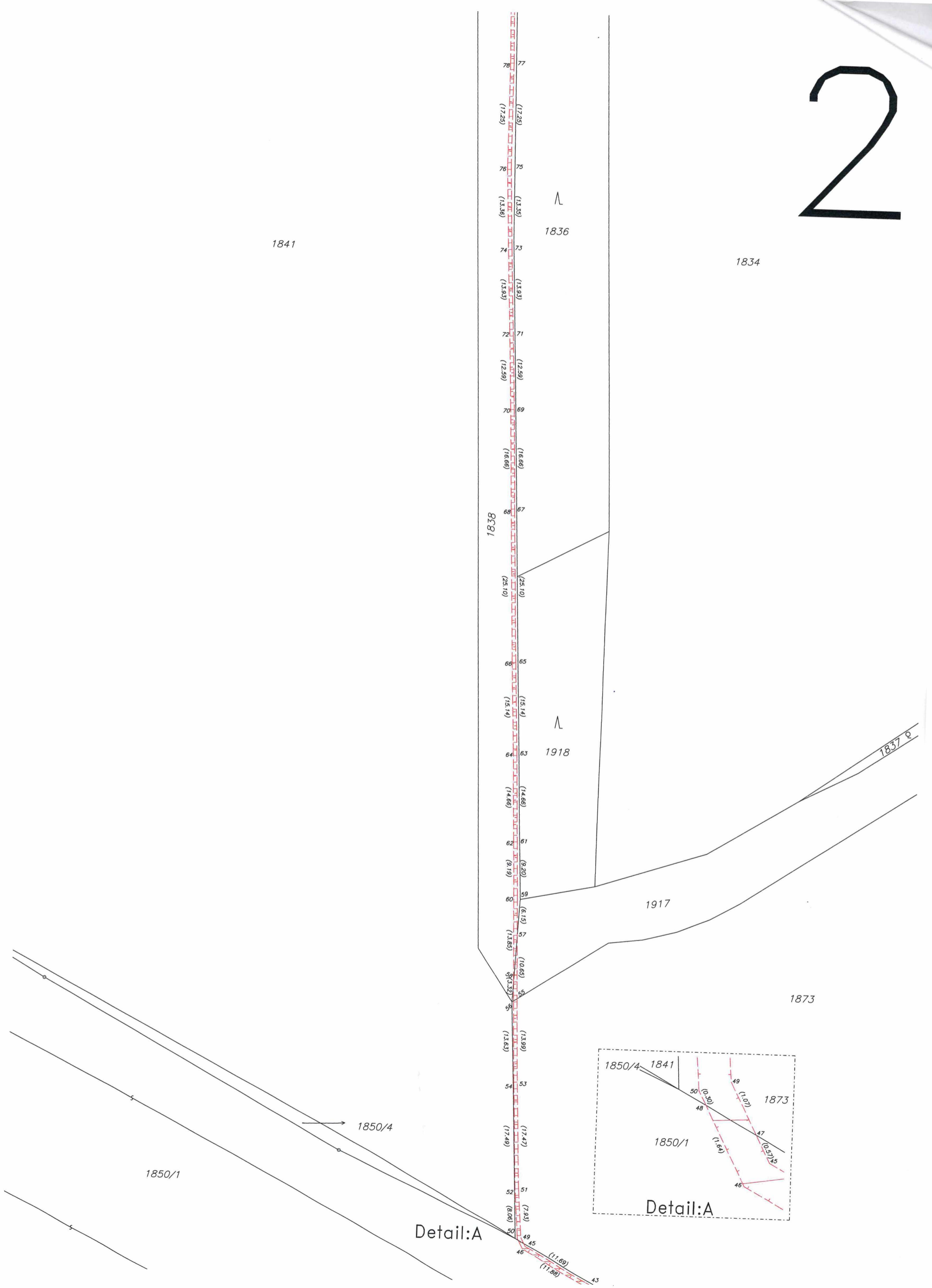
1836



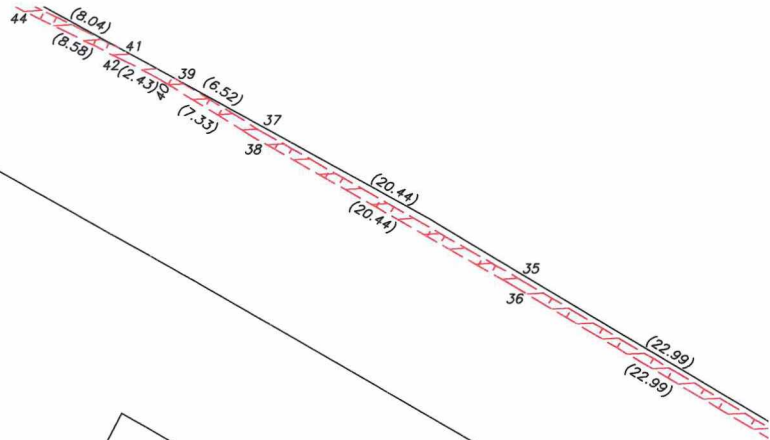
1838

1841

2







○  
522

1850/2

1863

Λ

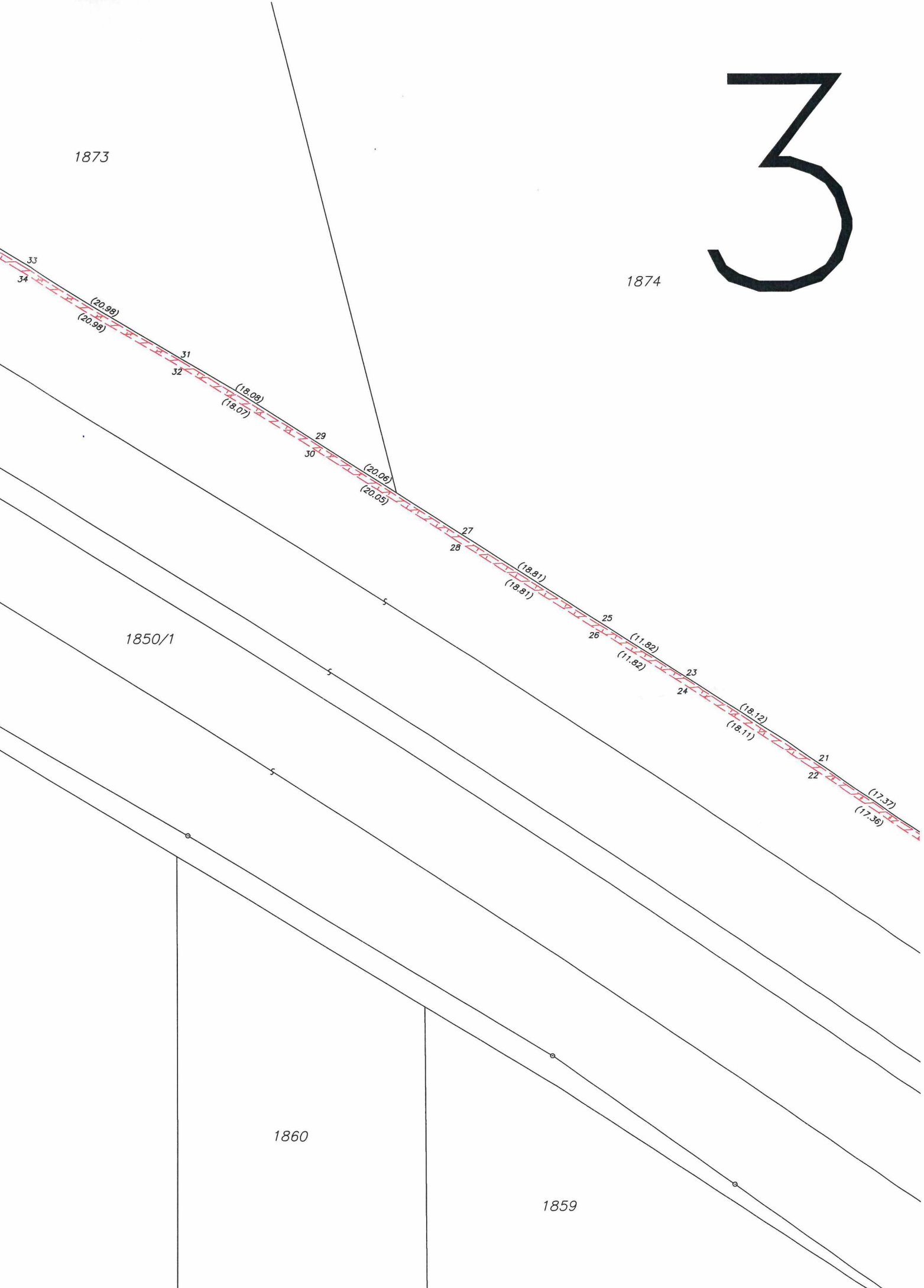
1862

1861

# 3

1873

1874



# 4

1874

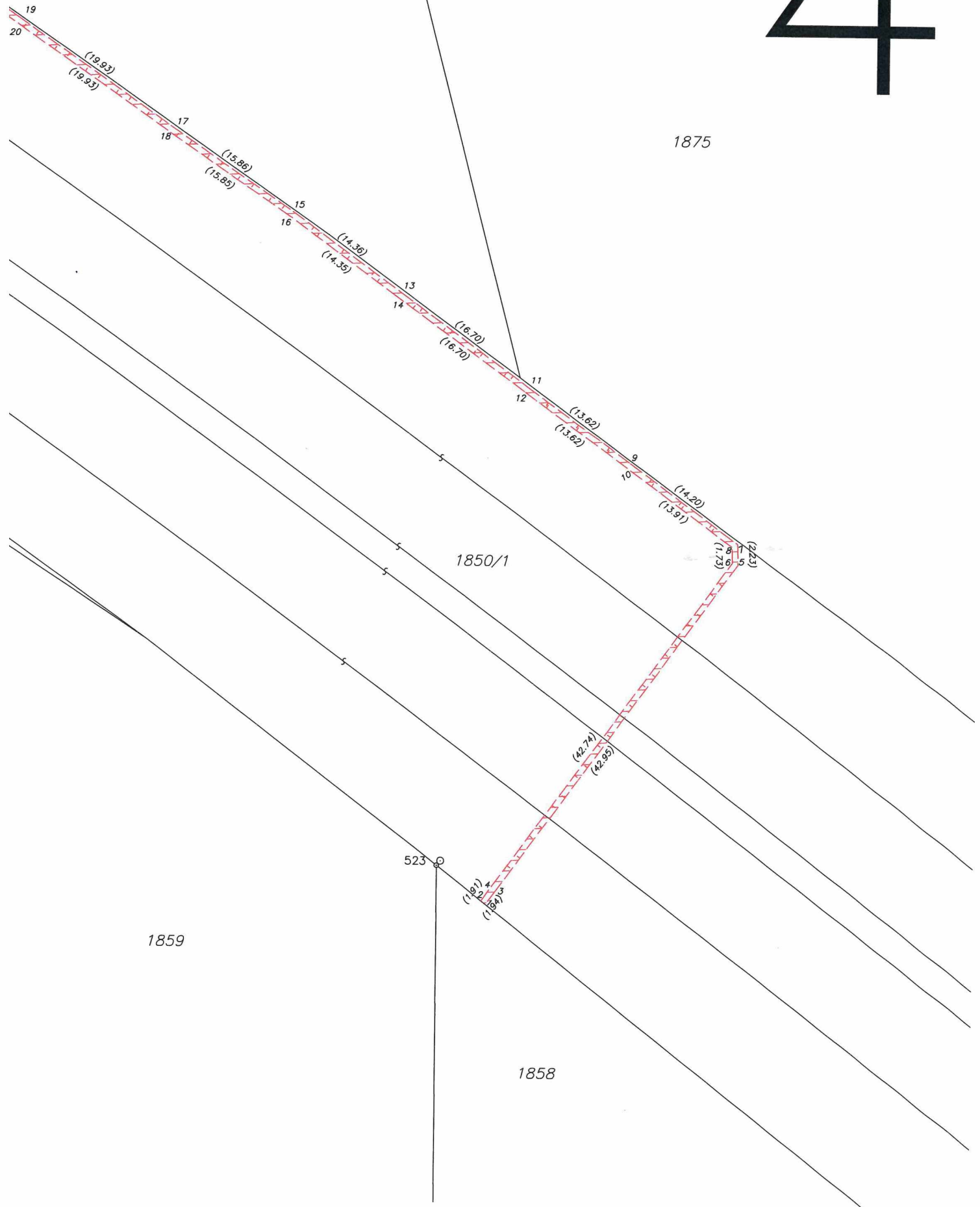
1875

1850/1

1859

1858

523





*přehled kladu listů*

