
Městská část Praha 1 se sídlem v Praze 1, Vodičkova 18, 115 68, IČ 00063410, zastoupená na základě zmocnění RMČ Praha 1, č. u04_1023, zástupcem starosty Petrem Burgrem

dále uváděna jako *pronajímatel*


a

Sdružení občanů a přátel Malé Strany a Hradčan

zást.: Mgr. Alena Schätzová

sídlo: Malostranské náměstí 21/35, 118 00 Praha 1

IČ: 00409278

číslo účtu: 

dále uváděno jako *nájemce*

uzavírají na základě zákona č. 116/1990 Sb., ve znění pozdějších předpisů a na základě usnesení Rady MČ Praha 1, č. u06_0007 ze dne 2.1.2006 tuto

SMLOUVU O NÁJMU NEBYTOVÝCH PROSTORŮ

N – 06/008

I.

Předmět smlouvy

(1) Pronajímateli bylo Statutem hlavního města Prahy svěřeno hospodaření s domem č.p. 4 v k.ú. **Praha 1 – Malá Strana, Malostranské náměstí 27**, jehož vlastníkem se ze zákona č. 172/1991 Sb. stala obec hl.m. Praha. Následně na základě vkladu prohlášení vlastníka budovy do katastru nemovitostí (v souladu s §4, §5 odst. 1, §6 a §7 zákona č. 72/1994 Sb., ve znění pozdějších předpisů) došlo ke změně vlastnictví budovy na vlastnictví jednotek v domě a spoluvlastnictví společných částí domu, a tím se obec hl. m. Praha stala vlastníkem nebytového prostoru č. 4/103 a spoluvlastníkem podílu id. 393/11116 na společných částech domu.

(2) Pronajímatel pronajímá nájemci výše specifikované nebytové prostory o celkové výměře **39,3 m²** nacházející se v **přízemí** domu, které jsou zakresleny a vyznačeny v plánu, který tvoří přílohu č. 1 této smlouvy. Nájemce je oprávněn užívat i přilehlé společné prostory domu (průjezd a dvůr), a to v rozsahu nezbytném k zajištění provozu dle odst. (3) tohoto článku.

(3) Nájemce bude tyto prostory užívat jako **prodejnu pragensí (katalogy, pohlednice, knihy, plakáty) a kancelář sdružení.**

(4) Pronájem se sjednává na dobu **neurčitou.**

II.

Nájemné

(1) Nájemné se stanoví dohodou smluvních stran výši **19.650,-- Kč** ročně.

(2) Celková částka **19.650,-- Kč** ročně je splatná v měsíčních splátkách do 15. dne příslušného měsíce, a to na účet pronajímatele číslo [REDAKCE], KS [REDAKCE], VS [REDAKCE] vedený u České spořitelny a.s., Praha 1. Za den zaplacení se považuje den připsání splátky nájemného na účet pronajímatele.

(3) Nájemce je povinen prokázat osobě, kterou určí pronajímatel, poukázanou platbu nájemného ke dni splatnosti.

(4) Pronajímatel a nájemce se dohodli, že výše nájemného se bude každoročně k 1. lednu valorizovat (zvyšovat) procentuální hodnotou indexu cen ČSÚ „702 - Pronájem vlastních nemovitostí“ zveřejněného za předchozí kalendářní rok, a to počínaje datem 1.1.2007. Zvyšovat se bude vždy plná výše nájemného za předchozí období. Pokud bude hodnota tohoto indexu nižší než 100% výše nájemného se nemění.

(5) Při prodlení s placením uvedených částek zaplatí nájemce pronajímateli podle § 517 odst. 2 obč. zák. zákonné úroky z prodlení. Výše úroků z prodlení se řídí nařízením vlády č. 142/1994 Sb.

(6) Nájemce je povinen sdělit pronajímateli podstatné změny, týkající se osobních údajů, zejména změny adresy.

(7) V nájemném není zahrnuta úhrada za služby např. úklid společných prostor a jejich osvětlení, vodné, stočné, otop, apod. Tyto služby budou hrazeny zálohově správě domu a ročně vyúčtovány.

III.

Povinnosti nájemce

(1) Nájemce je povinen udržovat pronajaté prostory v řádném stavu na svůj náklad. Nájemce se zavazuje po dobu nájmu zajišťovat na svůj náklad veškeré běžné opravy a údržbu pronajatých prostor včetně výkladních skříní a je oprávněn vlastním nákladem provést úpravy nutné k provozování činnosti podle článku I. této smlouvy. Za běžné opravy a údržbu se považují veškeré práce, při nichž nebude nutno zasáhnout hlouběji jak 5 cm pod povrch stěn, podlah a stropů, jakož i veškeré opravy oken a dveří.

(2) Nájemce je povinen zajistit nejméně třikrát týdně úklid společných prostor domu, přes které vedou jeho komunikace (chodba, schody, dvůr apod.), popřípadě i vícekrát, pokud by znečištění vzniklo jeho provozem.

(3) V případě, že by nájemce tyto své povinnosti řádně a včas neplnil, je pronajímatel oprávněn tyto práce nechat vykonat na účet nájemce.

(4) Nájemce se zavazuje, že nebude skladovat ani odkládat materiál, zboží nebo nepotřebné věci ve společných prostorách domu ani na chodníku, dvorku apod.

(5) Stavební úpravy pronajatých prostor může nájemce provádět pouze s písemným souhlasem pronajímatele.

(6) Nájemce je povinen do třiceti dnů ode dne uzavření této smlouvy předmět nájmu převzít od pronajímatele na podkladě předávacího protokolu. Nesplní-li nájemce tuto povinnost, smlouva automaticky zaniká, ledaže došlo k prodlení z důvodů na straně pronajímatele.

(7) Nájemce je povinen na žádost pronajímatele uvolnit nebytové prostory za účelem konání voleb. Pronajímatel nájemce k uvolnění nebytových prostorů vyzve písemně 90 dní předem.

IV.

Další ujednání

(1) Nájemce se zavazuje používat pronajaté prostory v rozsahu a k účelu této smlouvy. Je povinen o pronajaté nebytové prostory řádně pečovat a dodržovat platné bezpečnostní, protipožární a hygienické předpisy.

(2) Nájemce je dále povinen předem projednat s pronajímatelem jakékoliv stavební úpravy a rovněž označení a reklamu své firmy na domě.

(3) Nájemce není oprávněn přenechat k užívání předmětné nebytové prostory formou podnájmu či jakýmkoli jiným způsobem, jímž by převáděl právo k nájmu respektive užívání prostor na někoho jiného nebo společně s někým jiným, bez předchozího souhlasu pronajímatele. Je povinen na žádost pronajímatele umožnit vstup do pronajatých prostor ke kontrole povinností vyplývajících z této smlouvy.

(4) Nájemní vztah je vázán pouze na nájemce uvedeného v záhlaví smlouvy a nepřechází, bez výslovného souhlasu pronajímatele, na právního nástupce nájemce. Jakýkoliv převod práv, týkající se nájmu je právně neúčinný.

(5) Dojde-li ke změně vlastnictví k nebytovému prostoru uvedenému v čl. I. této smlouvy, vstupuje nabyvatel do právního postavení pronajímatele vyplývajícího z této smlouvy.

(6) V souladu se zákonem čis. 185/2001 Sb., o odpadech, je nájemce povinen uzavřít smlouvu o odvozu a likvidaci odpadu, vzniklého v souvislosti s provozem předmětného nebytového prostoru.

V.

Obecné ustanovení

(1) Ve věcech touto smlouvou neupravených se vztahy pronajímatele a nájemce řídí obecně závaznými právními předpisy.

(2) Veškeré změny nebo doplňky mohou být provedeny pouze formou písemného dodatku k této smlouvě.

VI.

Zvláštní ustanovení

(1) Nájemce uhradil před uzavřením této smlouvy na účet pronajímatele č. [REDAKCE] VS [REDAKCE] SS symbol [REDAKCE] kauci odpovídající trojnásobku měsíčního nájemného, tj. 4.913,-- Kč slovy (čtyřtisícdevětsettřináct korun českých), jakožto záruku za dodržení podmínek nájemní smlouvy. Nájemce souhlasí s tím, že pronajímatel si tuto částku po dobu trvání nájemního vztahu ponechá jako jistinu na úhradu pohledávek, které mu mohou vzniknout za nájemcem na základě této smlouvy, tj. zejména na úhradu dlužného nájemného, úhradu cen služeb spojených s užíváním nebytového prostoru, úhradu i v budoucnu splatných peněžitých sankcí dle čl. II. odst. (5) a čl. VII odst. (2) této smlouvy, náhradu nákladů hrazených pronajímatelem za nájemce, náhradu škody apod.

(2) V případě, že jakákoli pohledávka pronajímatele za nájemcem bude více jak 15 (patnáct) dní po splatnosti, je pronajímatel oprávněn zinkasovat všechny své splatné pohledávky vůči nájemci z kauce. Nájemce je v takovém případě povinen doplnit kauci na výši dle odst. (1) tohoto článku, a to do deseti dnů po doručení písemné výzvy pronajímatele.

(3) V souvislosti s ukončením nájemního vztahu je pronajímatel povinen vrátit kauci, resp. její část vyúčtovanou v souladu s ustanovením odst. (2) tohoto článku nájemci, a to do dvou měsíců ode dne, kdy nájemce po skončení nájmu nebytový prostor vyklidí a v řádném stavu protokolárně předá pronajímateli.

VII.

Ukončení nájmu

(1) Ukončení nájmu může nastat dohodou smluvních stran nebo výpovědí, jejíž lhůta se počítá od prvního dne měsíce následujícího po jejím doručení a činí pro obě strany tři měsíce podle platných právních předpisů.

(2) V případě ukončení nájemního vztahu je dosavadní nájemce povinen ke dni skončení nájmu vyklidit užívané nebytové prostory, odstranit event. reklamní zařízení a vyklizené nebytové prostory ve stavu způsobilém k obvyklému užívání předat odpovědné osobě pověřené pronajímatelem. Pokud tak neučiní, je povinen zaplatit smluvní pokutu ve výši 10.000,-- Kč za každý započatý týden prodlení. V případě, že přes vyzvání pronajímatele svoje věci nevyklidí, je pronajímatel oprávněn nebytové prostory vyklidit na náklady nájemce.

VIII.

Závěrečné ustanovení

(1) Smlouva je sepsána na pěti stranách, ve třech vyhotoveních, z nichž jedno vyhotovení obdrží nájemce a dvě pronajímatel a nabývá platnosti a účinnosti dnem podpisu jejich stran.

(2) Obě strany prohlašují, že se s obsahem této smlouvy seznámily, je jim jasný a nemají vůči němu doplňků ani námitek. Dále strany prohlašují, že smlouva vyjadřuje jejich jasnou a svobodnou vůli, což potvrzují svými podpisy.

Přílohy: Příloha č. 1 ke smlouvě – plánek nebytového prostoru

Příloha č. 2 ke smlouvě – metodika pro rozúčtování služeb

V Praze dne : 15 -02- 2006

Pronajímatel:

Nájemce:

Městská část Praha 1
Petr Burgr
zástupce starosty

Sdružení občanů a přátel Malé Strany a Hradčan
Malostranské náměstí 21, Praha 1
Mgr. Alena Schätzová

Místo podepsání členové Zastupitelstva městské části Praha 1, pověřeni mandátem
Zastupitelstva městské části Praha 1,

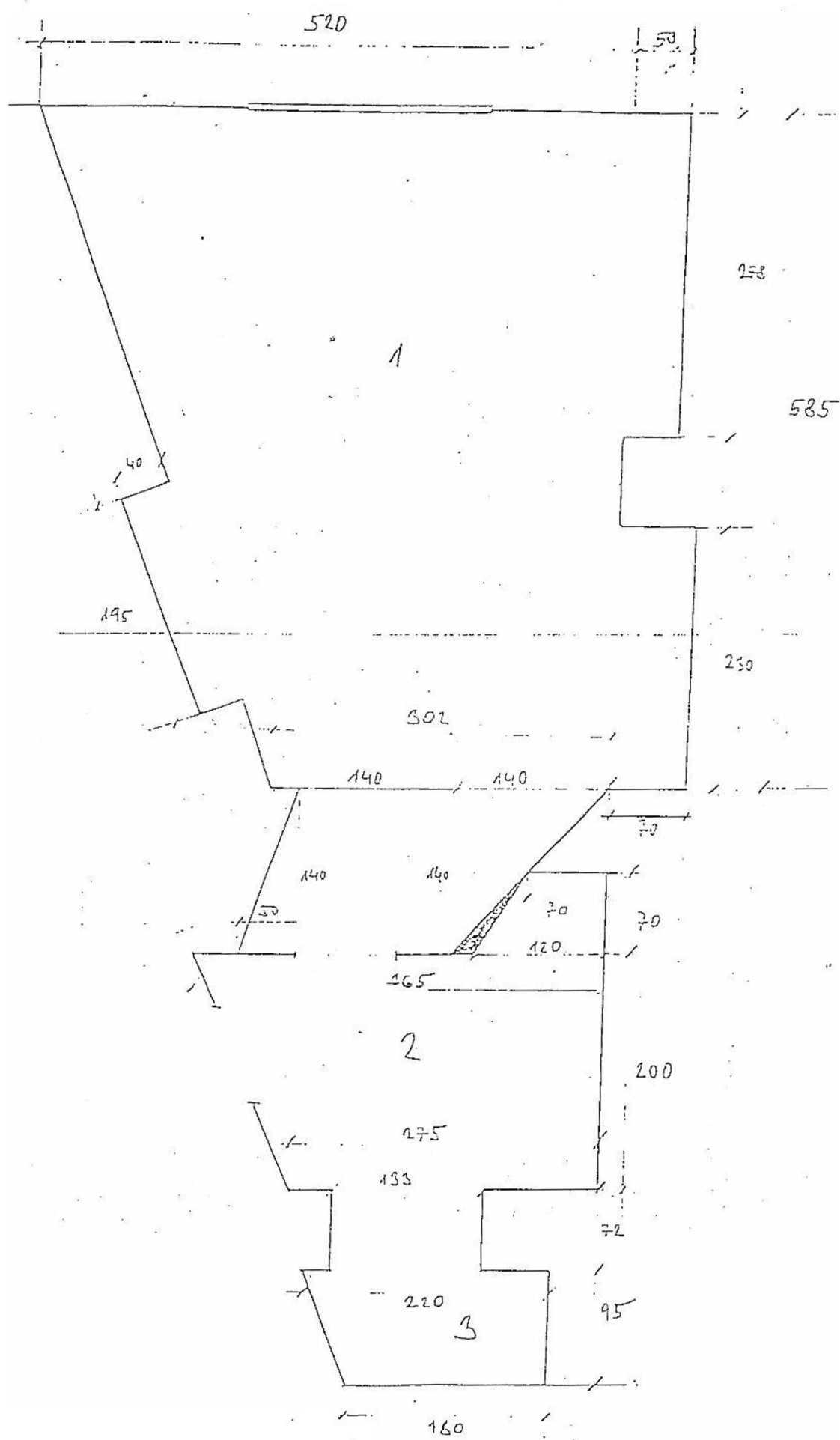
potvrzují,

že jsou v případě tohoto právního aktu splněny podmínky uvedené
v ustanovení § 43 zákona č. 183/2001 Sb., o hlášení městě Praze, v platném
znění.

15-02-2006

MALOSTRANSKÉ NÁMĚSTÍ 27/4 – přízemí cca 39,3 m²

Nebytová jednotka č. 4/103



Příloha č. 2. k nájemní smlouvě/dodatku k nájemní smlouvě

Hlavní město Praha stanovuje, pro objekty, které jsou svěřeny do správy městské části Prahy 1, se zřetelem na níže uvedené právní předpisy v platném znění, tj. zákon č. 40/1964 Sb. "Občanský zákoník", zejm. § 696, dále na zákon č. 406/2000 Sb. "Zákon o hospodaření s energií" a jeho prováděcí vyhlášky, především č. 152/2001 Sb. ze dne 12.4.2001, kterou se stanoví pravidla pro vytápění a dodávku teplé užitkové vody (TUV), měrné ukazatele spotřeby tepla pro vytápění a pro přípravu TUV a požadavky na vybavení vnitřních tepelných zařízení budov přístroji regulujícími dodávku tepelné energie konečným spotřebitelům a č. 291/2001 Sb., kterou se stanoví podrobnosti účinnosti užití energie při spotřebě tepla v budovách, dále na zákon č. 458/2000 Sb. "Energetický zákon" a jeho prováděcí vyhlášky, především č. 224/2001 Sb. ze dne 14.6.2001, kterou se stanoví pravidla pro rozdělení nákladů na dodávku tepelné energie na jednotlivá odběrná místa a vyhlášku č. 372/2001 Sb. ze dne 12.10.2001, kterou se stanoví pravidla pro rozúčtování nákladů na tepelnou energii na vytápění a nákladů na poskytování TUV mezi konečné spotřebitele a prováděcí vyhlášku č. 428/2001 Sb. o veřejných vodovodech a kanalizacích pro veřejnou potřebu a vyhlášku hl.m.Prahy č. 20/2002 Sb. ze dne 3.10.2002, kterou se stanoví poplatek za komunální odpad,

pravidla

o poskytování a rozúčtování plnění (služeb) nezbytných při užívání bytových (bytů) a nebytových jednotek (nebytových prostor) (dále jen jednotek)

I. Obecná část

1. Nájemce jednotky a osoby s ním jednotku užívající mají vedle práva užívat jednotku i právo užívat společné prostory a zařízení domu, jakož i požívat plnění (služby), jejichž poskytování je s užíváním jednotky případně domu spojeno.
2. Nájemce je povinen užívat jednotku, společné prostory a zařízení domu řádně a řádně požívat plnění, jejichž poskytování je spojeno s užíváním jednotky případně domu.
3. Nájemci jednotek jsou povinni při výkonu svých práv dbát, aby v domě bylo vytvořeno prostředí zajišťující ostatním nájemcům výkon jejich práv.
4. Nájemce je povinen oznámit bez zbytečného odkladu pronajímateli potřebu oprav v jednotce a umožnit jejich provedení (týká se rovněž měřicí a regulační techniky tepla, teplé a studené vody). Pokud tak neučiní odpovídá za škodu, která nesplněním této povinnosti vznikla.
5. Nájemce je povinen drobné opravy a běžnou údržbu jednotky provádět sám. Pokud tak činit nebude, má právo pronajímatel po předchozím upozornění provést tuto činnost na náklady nájemce.
6. Nájemce je povinen odstranit závady a poškození, které v domě způsobil sám nebo ti, co s ním jednotku užívají. Nestane-li se tak má právo pronajímatel po předchozím upozornění nájemce závady a poškození odstranit a požadovat od nájemce náhradu.
7. Nájemce nesmí provádět stavební úpravy ani jinou podstatnou změnu v jednotce bez souhlasu pronajímatele, a to ani na svůj náklad.
8. Nájemce jednotky je povinen po předchozí výzvě umožnit pronajímateli, aby provedl instalaci a údržbu zařízení pro měření a regulaci tepla, teplé a studené vody, jakožto i odpočet naměřených hodnot. Stejně je povinen umožnit přístup k dalším technickým zařízením, pokud jsou součástí jednotky a patří pronajímateli.
9. V případě, že nájemce jednotky poškodí měřicí a regulační techniku umístěnou v jednotce, pronajímatel provede opravu či výměnu na náklady nájemce jednotky.
10. Nezaplatí-li nájemce nájemné nebo úhradu za plnění poskytované s užíváním jednotky do pěti dnů po její splatnosti, je povinen zaplatit pronajímateli poplatek z prodlení v souladu s platnými předpisy, kterými se stanoví výše úroků z prodlení a poplatků z prodlení podle občanského zákoníku případně ustanovení nájemní smlouvy.

Těmito odstavci nejsou dotčena ustanovení příslušných právních norem.

II. Plnění spojené s užíváním jednotky v zúčtovací jednotce

Zúčtovací jednotka je dům či blok, na který je dodavatelem fakturovaný celkový náklad za jednotlivá plnění spojené s užíváním jednotek.

A. Vytápění

1. Otopné období je stanoveno od 1. září do 31. května s tím, že dodávka tepla se zahájí v topném období, když průměrná denní teplota ve dvou po sobě následujících dnech klesne pod 13 °C a nelze očekávat zvýšení této teploty. Přerušeni nebo ukončení topného období nastane tehdy, pokud průměrná teplota ve dvou po sobě následujících dnech vystoupí nad 13 °C a nepředpokládá se pokles této teploty.

A. Vytápění

1. Otopné období je stanoveno od 1. září do 31. května s tím, že dodávka tepla se zahájí v topném období, když průměrná denní teplota ve dvou po sobě následujících dnech klesne pod 13 °C a nelze očekávat zvýšení této teploty. Přerušeni nebo ukončení topného období nastane tehdy, pokud průměrná teplota ve dvou po sobě následujících dnech vystoupí nad 13 °C a nepředpokládá se pokles této teploty.

2. V průběhu topného období je zaručeno vytápění na 18 °C až 23 °C dle charakteru a polohy místnosti v domě (měřeno uprostřed místnosti ve výši 1 m nad podlahou), a to v době od 6.00 až 22.00 hod. V noční době od 22.00 do 6.00 hod. je prováděn noční útlum na 18 °C.

3. Z důvodu tepelné stability domu není přípustné vytápět v průběhu topného období jednotky na teplotu nižší než 17 °C. Plnění do výše této teploty je nájemce jednotky povinen strpět a náklady s tím spojené uhradit:

- Nejnižší vyúčtovaný celkový náklad na vytápění na 1 m² u jednotky může být ve výši průměrného celkového nákladu na 1 m² započitatelné podlahové plochy zúčtovací jednotky vynásobený koeficientem 0,8.
- Nejvyšší vyúčtovaný celkový náklad na vytápění na 1 m² na jednotku by měl být ve výši 1,3 násobku průměrného nákladu na 1 m² započitatelné podlahové plochy zúčtovací jednotky. Pokud je celkový náklad vyšší, má právo nájemce jednotky požadovat od pronajímatele analýzou prokázanou oprávněnost vyúčtovaných nákladů na vytápění.

4. Celkové náklady na teplo pro vytápění za zúčtovací jednotku jsou rozděleny na dvě složky a to 50 % na základní složku a 50% na složku spotřební.

- Náklady na vytápění obsažené ve složce základní jsou rozúčtovány v poměru velikosti započitatelných ploch jednotlivých jednotek.
- Náklady na vytápění obsažené ve složce spotřební jsou rozúčtovány

1) v případě, že jsou instalovány indikátory topných nákladů, v poměru velikosti korigovaných údajů na indikátoru rozdělování topných nákladů (IRTN), který je umístěn na otopném tělese v jednotce. Údaj na indikátoru je korigován příslušnými koeficienty, mimo jiné především na velikost tělesa, na polohu místnosti (pokud již svou konstrukcí tyto atributy nezohledňuje) a na výpočtovou metodu a to z důvodu, aby spotřební složka nákladů byla rozúčtována se zohledněním rozdílné náročnosti vytápěných místností a dodávku tepelné energie nejen z otopných těles, ale i ze stoupaček a vnitřní konstrukce domu a vyúčtování respektovalo dosahovanou tepelnou pohodu v jednotkách dle užití nájemcem. Pravidelné odečty jsou prováděny jednou ročně. Způsob provádění odečtů je v kompetenci pověřených firem.

2) V případě, že jsou instalovány kalorimetry na vstupu do jednotek, tak v poměru korigovaných náměrů těchto kalorimetrů.

3) V případě, že nejsou instalovány indikátory topných nákladů nebo kalorimetry, tak v poměru velikosti započitatelných ploch jednotlivých jednotek.

5. Při změně nájemce jednotky v průběhu roku budou náklady na vytápění mezi dřívějším a nového nájemce jednotky rozúčtovány následovně:

a) Základní složka vytápění, v případě, že nejsou instalovány IRTN, tak i spotřební složka, se rozdělí v procentuálním podílu dle počtu měsíců užívající jednotku v zúčtovacím období s ohledem na klimatickou náročnost v jednotlivých měsících následovně:

Měsíc	%	měsíc	%	měsíc	%	měsíc	%
Leden	19	Duben	9	Červenec	0	Říjen	8
Únor	16	Květen	2	Srpen	0	Listopad	14
Březen	14	Červen	0	Září	1	Prosinec	17

b) Spotřební složka dle korigovaných náměrů příslušných měřičů, připadajících na jednotlivé uživatele. Za tímto účelem se při změně nájemce provádí mimořádný odečet měřidel. Pokud to není technicky možné (u odpařovacích IRTN) se roční náměr rozdělí dle počtu měsíců užívající jednotku s ohledem na klimatickou náročnost v jednotlivých měsících dle tabulky v bodě a).

6. Po dobu neobsazené jednotky hradí náklady spojené s jeho vytápěním vlastník jednotky. Nejnižší přípustné náklady na vytápění na 1 m² jsou ve výši průměrného celkového nákladu na 1 m² započitatelné podlahové plochy zúčtovací jednotky vynásobený koeficientem 1 až 0,6 dle charakteru a možnosti regulace. O výši koeficientu rozhoduje správce objektu.

7. V případě odpojené jednotky od otopné soustavy v domě hradí jeho nájemce základní složku nákladů na vytápění.

8. V případě, že nájemce jednotky neumožní instalaci indikátorů nebo odečet údajů na indikátoru, nebo indikátor nákladů poškodí, bude mu vyúčtován náklad ve výši průměrného nákladu spotřební složky v ostatních měřených jednotkách zvýšený koeficientem 1,6 jako navýšení nákladů pro jednotku. Výpočet bude proveden dle vzorce v metodickém pokynu MMR k příloze 2, vyhlášky č.372/2001 Sb. V účtu spotřebitele bude poznámka "neměřený odběr".

9. V případě neumožnění odečtu u odpařovacích indikátorů bude postupováno dle bodu 8.

10. V případě neumožnění odečtu u digitálních indikátorů a kalorimetrů bude brána průměrná spotřeba a z ní vyplývající náklad spotřební složky (bez navýšení) jako zálohové vyúčtování pro následná zúčtovací období. Navýšení zúčtovatelné není. V případě, že v následujícím roce bude odečet nižší, bude zanesen do vyúčtování nulový náklad spotřební složky a (tj. nebudou vraceny nevyčerpané – předplacené – náklady a ty budou převedeny do dalšího zúčtovacího období jako záloha).

11. V případě poruchy měřiče IRTN či kalorimetru bude spotřební složka tepla za dobu poruchy stanovena podle údajů dvou z klimatického hlediska srovnatelných zúčtovacích období. Není-li srovnatelné období, bude pro stanovení spotřební složky tepla použita průměrná hodnota spotřební složky nákladů připadající na 1 m² v zúčtovací jednotce.

B. Teplá užitková voda

1. Teplá užitková voda (TUV) je dodávána celoročně v době od 6.00 do 22.00 hod., tak aby měla na výstupu u spotřebitele teplotu 45 až 60 °C s možnou výjimkou během odběrných špiček v objektu.

2. Náklady na TUV jsou rozděleny na:

- náklady na teplo pro ohřev TUV,
- vodné a stočné za TUV.

3. Celkové náklady na teplo pro ohřev TUV za zúčtovací jednotku jsou rozděleny na dvě složky, a to 30 % základní složku nákladů a 70 % spotřební složku nákladů:

- a) základní složka nákladů je rozúčtována v poměru podlahových ploch bytů. U nebytové jednotky je podlahová plocha přepočtena koeficientem, který je stanoven odborným posouzením dle rozsahu odběru a způsobu užití TUV, která je stanovena v nájemní smlouvě (nebo v evidenčním listě na jednotku)
- b) spotřební složka nákladů je rozúčtována v poměru náměrových dílků (m³) na poměrovém vodoměru pro TUV v jednotce.

4. Celkové náklady za vodné a stočné z TUV za zúčtovací jednotku jsou rozděleny v poměru náměrových dílků (m³) na poměrovém vodoměru pro TUV v jednotce. Pravidelné odečty jsou prováděny jednou ročně. Způsob provádění odečtů je v kompetenci pověřených firem.

5. V případě, že poměrové vodoměry v jednotkách na TUV nejsou instalovány, je spotřební složka na teplo pro ohřev TUV a celkový náklad za vodné a stočné v TUV rozúčtovány v poměru počtu osob hlášených u pronajímatele a směrných čísel spotřeby vody dle přílohy č.12 vyhlášky č.428/2001 Sb, s ohledem na délku užívání jednotky v zúčtovacím období.

6. Při změně nájemce jednotky v průběhu roku budou náklady na TUV mezi dřívějšího a nového nájemce jednotky rozúčtovány následovně:

- a) základní složka nákladů tepla pro přípravu TUV dle dnů trvání nájmu v roce,
- b) spotřební složka nákladů tepla pro přípravu TUV v poměru náměrových dílků (m³) na poměrovém vodoměru TUV,
- c) náklady za vodné a stočné pro TUV v poměru náměrových dílků (m³) na poměrovém vodoměru TUV. Za tímto účelem se při změně nájemce provádí mimořádný odečet měřidel v dotčené jednotce.
- d) pokud nejsou vodoměry na TUV instalovány b) a c) bude rozúčtována dle počtu osob s ohledem na délku trvání nájmu v zúčtovacím období.

7. Pokud fakturovaná spotřeba od dodavatele TUV na zúčtovací jednotku bude o 20 % a více vyšší, nežli je součet náměrů bytových vodoměrů, správce před rozúčtováním nákladů v zúčtovací jednotce musí nalézt příčinu, případně provede reklamaci měření a fakturace u dodavatele TUV. Pokud reklamáce bude neúčinná nebo nebude příčina nalezena, bude náklad nad 20 % rozdílu vyúčtován v poměru podlahových ploch jednotek a to jak spotřební složky tepla pro ohřev TUV, tak celkových nákladů vodného a stočného za TUV.

8. V případě, že nájemce jednotky zjistí nefunkčnost poměrového měřiče TUV, je povinen toto zjištění bezprostředně ohlásit pronajímateli, který zjedná opravu. Za období nefunkčnosti měřiče budou nájemci jednotky vyúčtovány spotřební složky za TUV v alikvotní částce odpovídající průměrným nákladům vztahených na 1 m² u měřených jednotek vztahených na počet dnů nefunkčnosti měřiče.

9. V případě, že nájemce jednotky má pochybnosti o správné funkčnosti poměrového měřidla na TUV, může písemně požádat pronajímatele o jeho přezkoušení na zkušebně. Pokud zkušebna prokáže nesprávnou funkčnost měřidla, náklady s přezkoušením hradí pronajímatel a rozúčtování spotřebních složek nákladů za TUV bude provedeno dle průměrné spotřeby TUV v zúčtovací jednotce na osobu a počet osob užívající jednotku. Pokud

však zkušebna prokáže správnou funkčnost poměrového měřidla, náklady spojené s přezkoušením hradí nájemce jednotky a vyúčtování spotřebních složek za TUV je provedeno dle údajů poměrového měřiče v jednotce.

10. V případě odpojené jednotky od centrální dodávky TUV v domě hradí nájemce základní složku nákladů na ohřev TUV, a to u bytů dle podlahové plochy bytu a u nebytového prostoru dle podlahové plochy přepočtené koeficientem, který je stanoven odborným posouzením dle původního rozsahu odběru a způsobu užití TUV před odpojením.

11. V případě, že nájemce jednotky neumožní instalaci nebo odečet údajů na poměrovém měřiči TUV, nebo mu bude prokázána neoprávněná manipulace s poměrovým měřičem (například porušení plomby apod.), bude mu vyúčtován náklad ve výši trojnásobku průměrného nákladu spotřební složky tepla pro ohřev TUV a trojnásobku celkových nákladů na vodné a stočné za TUV v ostatních měřených jednotkách vztážený na podlahovou plochu bytu či přepočtené podlahové plochy nebytového prostoru, jako navýšení nákladů. Výpočet bude proveden dle vzorce v metodickém pokynu MMR k příloze 2, vyhlášky č.372/2001 Sb. V účtu spotřebitele bude poznámka "neměřený odběr".

12. V případě neumožnění odečtu, bude brán průměrný náklad spotřební složky tepla pro ohřev TUV a průměrný náklad vodného a stočného pro TUV (bez navýšení) jako zálohové vyúčtování pro následné zúčtovací období. Navýšení zúčtovatelné není. (vyúčtování zálohově placené spotřební složky ovlivní vyúčtování následného roku – při změně nájemců se podílí jiný).

13. Úřední ověření poměrových vodoměrů na TUV v jednotkách je zákonnou normou stanoveno po 4 letech. Náklady spojené s tímto ověřením případně výměnou vodoměru budou nájemcům jednotek vyúčtovány v nájemném ve formě odpisové hodnoty zařizovacího předmětu. Instalované vodoměry musí být v celé zúčtovací jednotce shodných technických parametrů a instalace musí být provedena v souladu s normou.

C. Studená voda – vodné a stočné

1. Náklady za vodné a stočné za studenou vodu (SV) za zúčtovací jednotku, kde jsou instalovány poměrové vodoměry v jednotkách, budou rozúčtovány v poměru náměrových dílků (m^3) na poměrovém vodoměru pro SV. Pravidelné odečty jsou prováděny jednou ročně. Způsob provádění odečtů je v kompetenci pověřených firem.

2. Při změně nájemce jednotky v průběhu roku budou náklady na SV mezi dřívějším a novým nájemcem jednotky rozúčtovány v poměru náměrových dílků (m^3) na poměrovém vodoměru SV v jednotce. Za tímto účelem se při změně nájemce provádí mimořádný odečet měřidel v dotčené jednotce.

3. V případě, že nájemce jednotky zjistí nefunkčnost poměrového měřiče SV, je povinen toto zjištění bezprostředně ohlásit pronajímateli, který zjedná opravu. Za období nefunkčnosti poměrového měřiče bude nájemci jednotky vyúčtován náklad za SV v alikvotní částce odpovídající průměrným nákladům u měřených jednotek vztážených na počet osob a dnů nefunkčnosti měřiče.

4. V případě, že nájemce jednotky má pochybnosti o správné funkčnosti poměrového měřidla na SV může písemně požádat pronajímatele o jeho přezkoušení na zkušebně. Pokud zkušebna prokáže nesprávnou funkčnost měřidla, náklady s přezkoušením hradí pronajímatel a rozúčtování nákladů za SV bude provedeno dle bodu 3. Pokud však zkušebna prokáže správnou funkčnost poměrového měřidla, náklady spojené s přezkoušením hradí nájemce jednotky a vyúčtování nákladů za SV je provedeno dle údajů poměrového měřiče.

5. V případě, že nájemce jednotky neumožní odečet údajů na poměrovém měřiči SV, bude mu zálohově zúčtována spotřeba ve výši průměrného nákladu měřených jednotek vztážená na osobu v zúčtovací jednotce, podle počtu osob evidovaných v jednotce u pronajímatele. V účtu nájemce jednotky bude poznámka "průměr". Vyúčtování bude provedeno v následném zúčtovacím období. Pokud však i tehdy neumožní odečet, bude mu vyúčtován trojnásobek nákladu ve výši průměrného nákladu na osobu v zúčtovací jednotce v měřených jednotkách. V účtu nájemce jednotky bude poznámka "neměřený odběr". Navýšení v dalším zúčtovacím období zúčtovatelné není.

6. Pokud bude prokázána neoprávněná manipulace s poměrovým měřičem (například porušení plomby apod.), bude nájemci vyúčtován trojnásobek nákladu ve výši průměrného nákladu na osobu v zúčtovací jednotce v měřených jednotkách. V účtu spotřebitele bude poznámka "neměřený odběr". Navýšení v dalším zúčtovacím období zúčtovatelné není. **7.** Pokud fakturovaná spotřeba od dodavatele vody na zúčtovací jednotku bude o 20 % a více vyšší, nežli je součet náměrů bytových vodoměrů, správce před rozúčtováním nákladů v zúčtovací jednotce musí nalézt příčinu, případně provede reklamaci měření a fakturace u dodavatele vody. Pokud reklamáce bude neúčinná nebo nebude příčina nalezena, náklad převyšující 20 % rozdíl bude vyúčtován podle počtu osob.

8. Úřední ověření (cejchování) vodoměrů na SV je zákonnou normou stanoveno po 6 letech. Náklady spojené s cejchováním případně výměnou poměrového vodoměru v jednotce budou nájemcům jednotek vyúčtovány v nájemném ve formě odpisové hodnoty zařizovacího předmětu. Instalované poměrové vodoměry musí být v zúčtovací jednotce shodných technických parametrů a instalované v souladu s normou.

9. V zúčtovací jednotce, kde nejsou osazeny poměrové vodoměry na SV v jednotkách, bude rozúčtováno podle počtu osob evidovaných u pronajímatele s užitím směrných čísel dle přílohy č.12, vyhlášky č. 428/2001 Sb.

D. Ostatní služby

1. Náklady na **svoz domovního odpadu** (je-li součástí vyúčtování služeb) se rozúčtují ve výši nákladů účtovaných pronajímateli, a to podle počtu osob a délky obydleného období evidovaných u pronajímatele. Do nákladů se započítává svoz jak komunálního odpadu, tak i svoz velkého odpadu (přistavení kontejnerů pro dům). U nebytových prostor budou náklady řešeny individuálně nájemní smlouvou.
2. Náklady na **osvětlení společných prostor a zařízení domu** se rozúčtují ve výši nákladů účtovaných pronajímateli, a to podle počtu evidovaných osob u pronajímatele a délky nájmu jednotky v zúčtovacím období. Do nákladů se zahrnují náklady na elektrickou energii, výměny žárovek, opravy schodišťových automatů a osvětlovacích těles a pod.. Rovněž jsou zahrnuty opravy venkovních zvonků a ovládání domovních dveří.
3. Náklady za **provoz výtahu** se rozúčtují ve výši nákladů účtovaných pronajímateli, a to podle počtu osob evidovaných u pronajímatele a to uživající jednotky od třetího nadzemního podlaží výše. V případě, že jsou společné prostory v podzemních podlažích dosažitelné výtahem, jsou náklady rozúčtovány všem nájemcům a uživatelům. Do nákladů se zahrnují náklady na elektrickou energii, náklady za servis (paušál), povinné revize a prohlídky a běžné opravy a údržba výtahu a náklady na vyproštění z výtahu.
4. Náklady na **úklid společných prostor domu** se rozúčtují ve výši nákladů účtovaných pronajímateli, a to podle počtu osob evidovaných u pronajímatele a délky nájmu v zúčtovacím období. Do nákladů je zahrnut běžný úklid i mimořádný úklid po znečištění nájemci či vyklizení společných prostor od velkoobjemového odpadu nájemců jednotek.

III.

Společná ustanovení

1. Vyúčtování záloh na plnění spojená s užíváním jednotky je prováděno jednou za rok a bude vždy za zúčtovací období leden až prosinec, tj. předchází kalendářní rok. Ve vyúčtování musí být uvedeno

- a) za zúčtovací jednotku odděleně spotřeba tepelné energie na vytápění, spotřeba tepelné energie na ohřev užitkové vody v GJ a množství vody v m^3 spotřebované na poskytování teplé užitkové vody,
- b) za zúčtovací jednotku odděleně jednotkové ceny tepelné energie na vytápění a tepelné energie spotřebované na ohřev užitkové vody v Kč/GJ a vody spotřebované na poskytování teplé užitkové vody v Kč/ m^3 a poskytování studené vody v Kč/ m^3 .
- c) za zúčtovací jednotku celkové náklady v Kč odděleně na tepelnou energii na vytápění a na tepelnou energii spotřebovanou na ohřev užitkové vody a na vodu spotřebovanou na poskytování teplé užitkové vody, podíly základních a spotřebních složek nákladů na tepelnou energii na vytápění a nákladů na tepelnou energii spotřebovanou na ohřev užitkové vody v % a Kč,
- d) podlahová plocha a započitatelná podlahová plocha zúčtovací jednotky a bytu či nebytového prostoru konečného spotřebitele v m^2 , v případě poskytování teplé užitkové vody průměrný počet osob užívajících byt či nebytový prostor konečného spotřebitele a za celou zúčtovací jednotku v zúčtovacím období, součet skutečných a přepočtených náměrů instalovaných indikátorů vytápění či kalorimetrů zúčtovací jednotky a bytu či nebytového prostoru konečného spotřebitele, součet náměrů instalovaných poměrových vodoměrů za zúčtovací jednotku a náměr instalovaného bytového vodoměru (vodoměrů) teplé užitkové vody v bytě či nebytovém prostoru konečného spotřebitele a ve společných prostorách zúčtovací jednotky rozúčtovávaných přímo mezi jednotlivé konečné spotřebitele podle evidence spotřeb v m^3 ,
- e) spotřeba tepelné energie na vytápění za zúčtovací jednotku vyjádřenou v GJ na m^2 započitatelné podlahové plochy,
- f) podíly nákladů připadající na konečné spotřebitele s uvedením základních složek, spotřebních složek a celkových nákladů v Kč, a to zvláště na tepelnou energii na vytápění, na tepelnou energii na ohřev užitkové vody a na vodu spotřebovanou na poskytování teplé užitkové vody,
- g) koeficienty a součinitele použité pro přepočty podlahové plochy nebo započitatelné podlahové plochy konkrétního bytu či nebytového prostoru a pro přepočty odečtů indikátorů vytápění u konečného spotřebitele,
- h) náklad na dodávku studené vody za fakturační místo a podíly nákladů připadající na konečné spotřebitele, součet náměrů instalovaných poměrových vodoměrů studené vody za zúčtovací jednotku a náměr instalovaného bytového vodoměru (vodoměrů) studené vody v bytě či nebytovém prostoru konečného spotřebitele a ve společných prostorách zúčtovací jednotky rozúčtovávaných přímo mezi jednotlivé konečné spotřebitele podle evidence spotřeb v m^3 , počet osob evidovaných u správce domu za fakturační místo a u konečného spotřebitele.
- i) výše a součty zaplacených záloh konečným spotřebitelem a vyčíslení rozdílu mezi zaplacenými zálohami a náklady připadajícími na konečného spotřebitele,
- j) lhůta a způsob uplatnění reklamací proti vyúčtování konečným spotřebitelem; tato lhůta je 21 dnů,
- k) způsob finančního vypořádání nedoplatku nebo přeplatku vypočteného podle písmene h).

2. Termíny k rozúčtování nákladů a služby spojené s užíváním obecních bytů MČ Prahy 1:

Zúčtovací a fakturační období

Zúčtovacím obdobím je období kalendářního roku, tj. od 1.1.-31.12., během kterého jsou poskytovány dodávky a služby k užívání bytu případně nebytového prostoru. Toto období je předmětem rozúčtování. Do nákladů zúčtovacího období jsou zahrnuty veškeré dodavatelské faktury, které jsou fyzicky zaúčtovány na vrub příslušného kalendářního roku do doby zahájení prací na vyúčtování služeb za daný kalendářní rok (zúčtovací období).

Předání vyúčtování nájemníkům

Nájemník resp. spotřebitel bude s vyúčtováním písemně seznámen vždy do 15. 6. (tj. termín osobního doručení nájemníkovi, případně termín doporučeného odeslání na kontaktní adresu nájemníka).

Reklamační období

- a) 21-ti denní období pro uplatnění reklamace rozúčtování – nájemníkem/spotřebitelem– nejpozději však vždy do 10. 7. (tj. termín písemného doručení pronajímateli).

Reklamace podaná po tomto termínu nebude zahrnuta do prováděného vyúčtování a bude řešena individuálně v následném zúčtovacím období.

Splatnost vyúčtování

V případě, že vyúčtování bude vyhotoveno správně (bez uplatnění reklamací) – je splatnost přeplatků a nedoplatků do 31.7. následujícího kalendářního roku.

V případě uznaných oprávněných reklamací a zpracování nového vyúčtování služeb je splatnost přeplatků a nedoplatků - nejpozději do 31.8.

U přeplatků se za dodržení termínu považuje termín předání pronajímatelem na Českou poštu k distribuci..

Nedoplatky – dodržení termínu je termín poukázání (zaplacení) složenky na České poště nebo podání platebního příkazu v bance, tj. bez uplatnění penalizační sankce.

3. Odečty IRTN, kalorimetrů a poměrových vodoměrů v bytech a nebytových prostorách za zúčtovací období se provádějí tak, aby byly ukončeny k 31. lednu dle následného postupu:

- Nájemce je informován min. 5 dnů předem o termínu a časovém rozmezí provedení odečtů v domě a to vylepením na informační místo v domě a individuálně vhozením informačního lístku do označené poštovní schránky,
- při návštěvě se pracovník provádějící odečty (odečítatel) na požádání prokáže firemním průkazem a pověřením správce objektu k provedení odečtů,
- odečtené údaje jsou zapsány do odečtového listu a nájemník je stvrdil svým podpisem. Pokud nájemník odmítne podepsat poznamená tuto skutečnost odečítatel do odečtového listu,
- pokud při odečtu je zjištěna porucha měření, odečítatel o zjištěné skutečnosti vystaví "protokol o závadě". Správnost údajů v protokolu stvrdí nájemník podpisem. Pokud odmítne odečítatel tuto skutečnost do protokolu poznamená,
- pokud nájemník neumožní odečet při první návštěvě odečítatele, je informačním lístkem vhozeným do schránky informován o této skutečnosti a o termínu druhé návštěvy,
- pokud ani při druhé návštěvě není odečítateli umožněn odečet, je při rozúčtování nákladů postupováno v rámci těchto pravidel s užitím navýšení nákladů.

4. U nájemců, kteří nesplnili včas oznamovací povinnost při změně počtu osob užívající jednotku, budou služby na tomto údaji závislé zúčtovány za celé zúčtovací období s počtem osob evidovaných u pronajímatele pro zúčtovací období. Na dodatečně uplatňované změny počtu osob nebude brán zřetel, tj. reklamace z tohoto titulu nebudou uznány.

5. Pravidla se vztahují na veškeré nájemní prostory.

6. Zvláštní způsob rozúčtování nákladů na služby – není-li možné v zúčtovací jednotce na některou ze služeb provést rozúčtování dle těchto pravidel, a to především z důvodu mimořádných technických podmínek, provede správní firma vyúčtování dotčené služby podle individuálních podmínek s maximální snahou dodržet platnou legislativu. Použití zvláštního způsobu vyúčtování bude uvedeno v dokumentaci rozúčtování pro jednotlivé nájemce.

7. V případě, že u tepla pro vytápění či dodávky TUV je jedno fakturační měřidlo pro více objektů, správce objektů zajistí, aby rozúčtování nákladů na tyto služby bylo provedeno v souladu s platnou vyhláškou č.224/2001 Sb., a to následně:

- a) teplo pro vytápění - základní složka nákladů ve výši 50 % celkových nákladů, v poměru součtu započítatelných ploch bytů a nebytových prostor pro vytápění jednotlivých objektů,

- spotřební složka nákladů ve výši 50 % celkových nákladů, v poměru součtu korigovaných náměrů IRTN, pokud jsou indikátory IRTN shodného typu. Pokud jsou v jednotlivých objektech indikátory IRTN rozdílného typu nebo nejsou instalovány, pak i spotřební složka nákladů bude rozdělena mezi objekty v poměru součtu započítatelných ploch bytů a nebytových prostor pro vytápění jednotlivých objektů.
- b) teplo pro ohřev TUV - základní složka nákladů ve výši 30 % celkových nákladů, v poměru součtu podlahových ploch bytů a nebytových prostor jednotlivých objektů,
 - spotřební složka nákladů ve výši 70 % celkových nákladů, v poměru součtu náměrů poměrových vodoměrů. Pokud bude součet náměrů za všechny objekty rozdílný 20 % a více oproti fakturačnímu vodoměru, bude náklad nad 20 % rozdílu spotřební složky rozdělen mezi objekty v poměru součtu podlahových ploch bytů a nebytových prostor jednotlivých objektů.
- c) vodné a stočné za TUV - celkové náklady budou mezi objekty rozděleny v poměru součtu náměrů poměrových vodoměrů. Pokud bude součet náměrů za všechny objekty rozdílný 20 % a více oproti fakturačnímu vodoměru, bude náklad na vodné a stočné za TUV nad 20 % rozdílu, rozdělen mezi objekty v poměru součtu podlahových ploch bytů a nebytových prostor jednotlivých objektů.

8. V případě, že vyrobené teplo není měřeno (u domovních kotelen), je vypočítáváno ze spotřeby paliva s užitím účinnosti dle přílohy č. 2, vyhlášky 150/2001 Sb. a s výhřevností uvedené na faktuře od dodavatele paliva. Pak rozdělení vyrobeného tepla - Q_c na teplo pro ÚT - $Q_{ÚT}$ a teplo pro TUV - Q_{TUV} bude následné:

a) teplo pro TUV - Q_{TUV}

Na vstupu do ohříváče TUV je instalován fakturační vodoměr pro TUV, naměřená spotřeba vody pro TUV je $STUV$ v m^3 . K výpočtu bude užit měrný ukazatel spotřeby tepla pro ohřev TUV ve výši $0,3 \text{ GJ}/m^3$. Pak spotřeba tepla pro ohřev TUV bude následná

$$Q_{TUV} = STUV \times 0,3 \text{ GJ}/m^3 \quad (\text{GJ})$$

b) teplo pro ÚT - $Q_{ÚT}$:

$$Q_{ÚT} = Q_c - Q_{TUV} \quad (\text{GJ})$$

c) V případě, že fakturační vodoměr na vstupu do ohříváče TUV je nefunkční a spotřeba vody pro TUV je pro zúčtovací jednotku stanovena jiným způsobem, pak rozdělení tepla bude následné

$$Q_c = 0,65 Q_{ÚT} + 0,35 Q_{TUV}$$

9. Definice ploch pro účel těchto pravidel:

a) započítatelná plocha bytu či nebytového prostoru pro účely vytápění

- pro byty - plocha bytu bez balkonů, lodžií (i zasklených) a sklepů, v případě rozdílných výšek místností, přepočtena na průměrnou výšku v domě v součinnosti dle přílohy 1 bodu A., odst.2, písm. c), vyhlášky č. 372/2001 Sb. (nebo přílohy 1 bodu A., odst.2, písm. a), b), vyhlášky č. 372/2001 Sb.)
- pro nebytové prostory - plocha nebytových prostor bez balkonů, lodžií (i zasklených) a sklepů, v případě rozdílných výšek místností, přepočtena na průměrnou výšku v domě a přepočtena na účel využívání nebytového prostoru dle přílohy 1 bodu A., odst.1, písm. a), b), a odst.2, písm. a), b), vyhlášky č. 372/2001 Sb.

b) podlahová plocha bytu či nebytového prostoru pro účely TUV:

- pro byty - podlahová plocha bytu bez balkonů, lodžií (i zasklených) a sklepů,
- pro nebytové prostory - podlahová plocha nebytových prostor bez balkonů, lodžií (i zasklených) a sklepů přepočtena koeficientem, který je stanoven odborným posouzením dle rozsahu odběru a způsobu užití TUV a uveden v nájemní smlouvě.

10. Tato pravidla budou uplatňována pro rozúčtování roku 2005 a léta následná, pokud nebude změněn právní rámec nebo metodika rozúčtování.