

## KUPNÍ SMLOUVA

č. j. KRPB-263181-3/ČJ-2019-0600VZ

---

### Čl. I. Smluvní strany:

**Kupující:**

**Česká republika – Krajské ředitelství policie Jihomoravského kraje**

se sídlem: Kounicova 24, 611 32 Brno

zastoupená:

IČO: 75151499

DIČ: CZ75151499

bankovní spojení: ČNB, pobočka Brno

číslo účtu: 135034881/0710

kontaktní osoba:

e-mail:

(dále jen "kupující") na straně jedné

**Prodávající:**

obchodní firma: **Feromat Brno, s.r.o.**

se sídlem: Slaměnickova 1016/23a, 614 00 Brno

zastoupená:

IČO: 25500244

DIČ: CZ25500244

bankovní spojení: Reiffeisenbank, a. s.

číslo účtu: 2550024401/5500

zapsaná v OR vedeném u KS v Brně, oddíl C, vložka 28158

kontaktní osoba:

e-mail:


(dále jen "prodávající") na straně druhé

uzavírají ve smyslu ustanovení § 2079 a násl. zák. č. 89/2012 Sb., občanského zákoníku, v platném znění (dále jen „Občanský zákoník“), tuto

**kupní smlouvu**

## **Čl. II.**

### **Předmět smlouvy**

1. Předmětem této kupní smlouvy je **nákup hutního materiálu určeného k údržbě a opravám objektů KŘP Jmk, bližší specifikace viz příloha č. 1 této smlouvy, vč. dopravy do místa plnění (dále jen „zboží“).**
2. Dodávka bude realizována dle specifikace v požadovaném množství v konkrétních dílčích objednávkách dle aktuálních potřeb kupujícího, které mohou být realizovány písemně i telefonicky, a to pověřenou osobou .
3. Případné dodání dalšího v příloze č. 1 této smlouvy nespecifikovaného zboží, může být realizováno dle možností prodávajícího, a to po předchozí dohodě mezi pověřenými pracovníky kupujícího a prodávajícího.

## **Čl. III.**

### **Kupní cena**

1. Kupní cena je sjednána dohodou smluvních stran podle § 2 zák. č. 526/1990 Sb., o cenách, v platném znění, a dle cenové nabídky prodávajícího viz Příloha č. 1.

Celková cena kupní cena za zboží odebrané na základě konkrétních dílčích objednávek nepřesáhne **bez DPH 299 000,-- Kč.**

Slovy: dvěstědevadesátdevětisíckorunčeských.

**Celková kupní cena je nejvýše přípustná.**

2. Jednotkové ceny jsou považovány za ceny nejvýše přípustné a nepřekročitelné s výjimkou změny zákonné sazby DPH. Jednotkové ceny zahrnují dopravu do místa plnění, vč. dalších nákladů souvisejících s dodávkou předmětu plnění.
3. Cena zboží odebraného v souladu s Čl. II. odst. 3 bude stanovena dle aktuálního ceníku prodávajícího.
4. Kupující si vyhrazuje právo před předložením konkrétní dílčí objednávky ověřit u prodávajícího aktuální ceny zboží. V případě, že ceny budou pro kupujícího neakceptovatelné, není povinen zboží u prodávajícího zakoupit.

## **Čl. IV.**

### **Dodací podmínky**

1. **Doba plnění:**  
- konkrétní termín bude určen v dílčí objednávce.
2. **Místo plnění:**  
- sklad PČR KŘP Jmk, Veveří 47, Brno.



4. Prodávající je povinen dodat zboží řádně, v obvyklé kvalitě, jakosti, druhu a množství dle smlouvy a při dodržení obchodních podmínek sjednaných ve smlouvě.

5. Prodávající je povinen dodat zboží do místa plnění nejpozději **do 24 hodin od objednání**, příp. osobní odběr u prodávajícího.
6. Kupující je oprávněn vrátit nevyhovující zboží **do 48 hodin**.
7. Kupující je povinen při převzetí zboží provést ihned jeho fyzickou převídku a neprodleně písemně reklamovat případnou nekompletnost či zjevné vady zboží.

#### **Čl. V.**

##### **Platební podmínky**

1. Kupující zaplatí do 21 dnů po obdržení daňového dokladu od prodávajícího kupní cenu za zboží odebrané na základě konkrétní dílčí objednávky, a to převodem na účet prodávajícího.
2. Jestliže je prodávající dle zveřejnění správcem daně v registru plátců ke dni uskutečnění zdanitelného plnění nespolehlivým plátcem DPH, je kupující oprávněn provést zajišťovací úhradu DPH na účet příslušného finančního úřadu a uhradit prodávajícímu pouze základ daně, tento postup je považován za splnění závazku kupujícího.

#### **Čl. VI.**

##### **Fakturace**

1. Prodávající současně se zbožím předá kupujícímu dodací list, popř. daňový doklad. V případě, že nebude daňový doklad předán současně se zbožím, je dodavatel povinen ho zaslat na adresu kupujícího nejpozději do 5 dnů od data dodání zboží na základě dílčí objednávky.
2. Daňový doklad musí obsahovat zákonem předepsané údaje.

Prodávající je povinen daňový doklad zaslat na níže uvedenou adresu kupujícího:

**Krajské ředitelství policie Jihomoravského kraje**

**Oddělení provozu a údržby majetku**



**Kounicova 24**

**611 32 Brno**

případně elektronicky ve formátu PDF na email kupujícího   
z emailu prodávajícího 

3. Kupující je oprávněn do data splatnosti vrátit daňový doklad, který neobsahuje požadované náležitosti, obsahuje jiné cenové údaje nebo jiný druh zboží než dohodnuté v této kupní smlouvě s tím, že doba splatnosti nově vystaveného daňového dokladu začíná znovu běžet ode dne jejího doručení kupujícímu.
4. Daňový doklad se považuje za proplacený okamžikem odepsání fakturované částky z účtu kupujícího ve prospěch účtu prodávajícího.

#### **Čl. VII.**

##### **Vady**

1. **Záruku za jakost** na zboží, která počíná běžet od převzetí zboží kupujícím, poskytuje prodávající v délce **24 měsíců**.
2. Vady zboží zjištěné po převzetí zboží kupující reklamuje písemně u prodávajícího bez zbytečného odkladu po jejich zjištění.

3. Nároky z vad se vyřizují dle volby kupujícího v souladu s ust. § 2106 – 2112 Občanského zákoníku.

#### **Čl. VIII.**

##### **Sankce**

1. V případě prodlení s dodáním zboží řádně a včas v souladu s touto smlouvou zaplatí prodávající smluvní pokutu ve výši 200,-- Kč, a to za každý i započatý den prodlení.
2. V případě neuhrazení daňového dokladu kupujícím v termínu uvedeném ve smlouvě, má prodávající právo na úroky z prodlení ve výši 0,05 % z fakturované ceny z předmětu plnění na základě konkrétní dílčí objednávky včetně DPH, a to za každý i započatý den prodlení.
3. Smluvní pokuty a úrok z prodlení jsou splatné ve lhůtě 30 dnů ode dne obdržení písemné výzvy k jejich zaplacení oprávněnou stranou, a to na účet oprávněné strany uvedený v písemné výzvě. Ustanovením o smluvní pokutě není dotčeno právo oprávněné strany na náhradu škody v plné výši.

#### **Čl. IX.**

##### **Odstoupení od smlouvy**

1. Prodávající a kupující jsou oprávněni odstoupit od smlouvy při podstatném porušení smlouvy a pokud tento úmysl oznámí oprávněná strana druhé straně do 10 dnů od podstatného porušení povinností.
2. Podstatným porušením smlouvy se rozumí, jestliže strana porušující smlouvu věděla nebo mohla vědět, že druhá strana při takovém porušení nebude mít zájem na takovém plnění smlouvy.
3. Za podstatné porušení smlouvy se považuje:
  - a) prodlení prodávajícího s dodáním zboží řádně a včas a kupující se přitom na tomto prodlení nijak nepodílel. Za prodlení prodávajícího s dodáním zboží se považuje opakované nedodání zboží ve stanovením termínu,
  - b) kupující nesplní své finanční závazky vůči prodávajícímu a nebude schopen poskytnout takové záruky, že je splní v náhradním termínu,
  - c) prodávající může také odstoupit od smlouvy, jestliže kupující neposkytne nutné protiplnění, a tím způsobí neschopnost provést určitý úkon. Odstoupení je však přípustné teprve tehdy, když prodávající dohodl s kupujícím písemně novou přiměřenou lhůtu ke splnění závazku, a ta neúspěšně uplynula,
  - d) nesplnění kvalitativních a kvantitativních požadavků kupujícího,
  - e) pokud se prodávající stane nespolehlivým plátcem DPH dle zákona č. 235/2004 Sb., o dani z přidané hodnoty, ve znění pozdějších předpisů.

#### **Čl. X.**

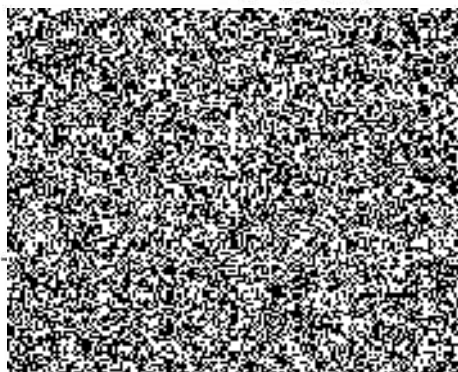
##### **Závěrečná ustanovení**

1. Tato smlouva nabývá platnosti dnem jejího podpisu oběma smluvními stranami a účinnosti dnem jejího uveřejnění v registru smluv.
2. Tato smlouva se uzavírá na dobu určitou, a to do částky 299 000,-- Kč bez DPH, nejpozději do 31. 12. 2022.

3. K zániku smlouvy může dojít:
- a) uplynutím doby, na kterou byla uzavřena,
  - b) dohodou smluvních stran,
  - c) odstoupením jednou ze smluvních stran,
  - d) vyčerpáním celkové finanční částky uvedené v Čl. II. této smlouvy,
  - e) výpovědí jednou ze smluvních stran bez udání důvodu. Výpovědní lhůta činí 1 měsíc a začíná plynout 1. den měsíce následujícího po jejím doručení druhé smluvní straně.
4. Tato smlouva je vyhotovena ve dvou stejnopisech, z nichž jeden stejnopis obdrží kupující a jeden stejnopis prodávající.
5. Tuto smlouvu je možno měnit pouze formou písemných dodatků oboustranně potvrzených smluvními stranami.
6. Každá ze smluvních stran prohlašuje, že tuto smlouvu uzavírá svobodně a vážně, že považuje obsah smlouvy za určitý a srozumitelný a že jsou ji známy veškeré skutečnosti, jež jsou pro uzavření smlouvy rozhodující.
7. Strany vyslovují souhlas se zveřejněním (případně jiným zpřístupněním) této smlouvy, jakož i dalších skutečností souvisejících se smluvním vztahem založeným touto smlouvou, a to jak v režimu zák. č. 106/1999 Sb., o svobodném přístupu k informacím, tak případně podle jiných předpisů.
8. Tato smlouva podléhá uveřejnění dle zák. č. 340/2015 Sb., o zvláštních podmínkách účinnosti některých smluv, uveřejňování těchto smluv a o registru smluv (zákon o registru smluv). K uveřejnění v registru smluv zašle smlouvu kupující. Strany prohlašují, že smlouva neobsahuje žádné skutečnosti, které by nebylo možno poskytnout jako informace podle zák. č. 106/1999 Sb., případně jiných předpisů, zejména důvěrné údaje, utajované informace nebo obchodní tajemství, a v důsledku toho by se neuveřejňovaly podle zákona o registru smluv.
9. Pokud není v této smlouvě stanoveno jinak, řídí se právní vztahy z ní vyplývající právním řádem České republiky, zejména Občanským zákoníkem.
10. Tato kupní smlouva obsahuje 5 (slovy: pět) stran textu a 1 přílohu o 1 (slovy: jedné) straně textu.

V Brně dne

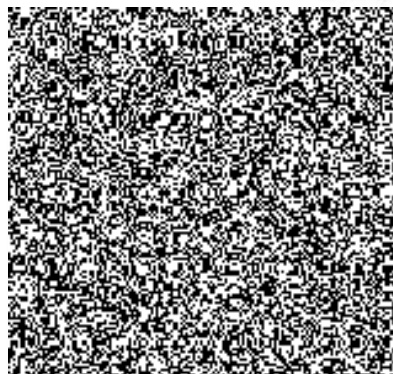
- 6 -12- 2019



vedoucí Oddělení  
provozu a údržby majetku

V Brně dne

11.12. 2019



jednatel společnosti

**A. Identifikační údaje uchazeče:**

obchodní firma: Feromat Brno, s.r.o.

sídlo (místo podnikání): Slaměnickova 1016/23a, 614 00 Brno

právní forma: společnost s ručením omezeným

IČ: 25500244

DIČ: CZ25500244

bankovní spojení: Raiffeisenbank a.s.

číslo účtu: 2550024401/5500



E-mail:

**B. Nabídková cena (nejvýše přípustná):**

p.č.	Předmět veřejné zakázky	Jednotka	Cena za jednotku bez DPH	DPH v %	Cena za jednotku včetně DPH
1	Profil ocelový uzavřený 20 x 20 x 1,5mm	1 m			
2	Profil ocelový uzavřený 30 x 30 x 2mm	1 m			
3	Profil ocelový uzavřený 35 x 35 x 2mm	1 m			
4	Profil ocelový uzavřený 50 x 30 x 2mm	1 m			
5	Profil ocelový uzavřený 60 x 40 x 2mm	1 m			
6	Tyč plochá 30 x 4	1 m			
7	Tyč plochá 40 x 5	1 m			
8	Tyč plochá 50 x 5	1 m			
9	Tyč rovnoramenná 30 x 5	1 m			
10	Tyč kruhová ocelová $\varnothing$ 10	1 m			
11	Tyč kruhová ocelová $\varnothing$ 12	1 m			
12	Trubka konstrukční $\varnothing$ 42 mm	1 m			
13	Plech pozinkovaný 2000x1000x0,55mm	1 tab.			
14	Plech černý 2000x1000x1mm	1 tab.			
15	Plech děrovaný s kul. otvorem $\varnothing$ 10mm 2000x1000x1mm	1 tab.			
16	Síť svařovaná oko 30x2,5mm 2000x1000mm	1 tab.			
17	Síť svařovaná oko 50x4mm 2000x1000mm	1 tab.			
18	Kari síť 2000x3000 $\varnothing$ 6-oko 100x100mm	1 tab.			
19	Kari síť 2000x3000 $\varnothing$ 6-oko 100x100mm	1 tab.			