

S M L O U V A

o podmínkách poskytování služby pultu centralizované ochrany
u HZS Karlovarského kraje

číslo: SM/3752/2019

(dále jen „smlouva“)

kterou uzavírají:

Česká republika - Hasičský záchranný sbor Karlovarského kraje

se sídlem: Závodní 205, 360 06 Karlovy Vary

IČO: 70883611

zastupuje: **plk. Ing. Václav Klemák**, ředitel Hasičského záchranného sboru Karlovarského kraje

E-mail: *podatelna@hzs-kvk.cz*

ID datové schránky: xknaa7s

(dále jen „HZS“)

a

PATROL group s.r.o.

se sídlem: Romana Havelky 4957/5b, 586 01 Jihlava

IČO: 46981233

DIČ: CZ46981233

zapsána v obchodním rejstříku vedeném Krajským soudem v Brně, spisová značka C 8188

zastupuje: **Ing. Pavel Volenec**, jednatel společnosti

E-mail: *patrol@patrol.cz*

ID datové schránky: g8ish42

(dále jen „PATROL“)

a

město Cheb

se sídlem: nám. Krále Jiřího z Poděbrad1/14, 35020 Cheb

IČO: 00253979

DIČ: CZ00253979

zapsána v obchodní rejstříku vedeném

zastupuje: Mgr. Antonín Jalovec

E-mail: *jalovec@cheb.cz*

ID datové schránky: a8gbnyc

(dále jen „provozovatel“)

I.

Předmět smlouvy

Předmětem smlouvy je stanovení podmínek pro připojení objektového zařízení dálkového přenosu (dále jen „ZDP“) k elektrické požární signalizaci (dále jen „EPS“) provozovatele v objektu:

Kostel svaté Kláry - Františkánské náměstí 85/5, Cheb

k zařízení pultu centralizované ochrany (dále jen „PCO“) umístěnému na krajském operačním a informačním středisku HZS (dále jen „KOPIS“).

II. Místa plnění

1. Místa plnění předmětu této smlouvy jsou:
 - a) Kostel svaté Kláry – Františkánské náměstí 85/5, Cheb (dále jen „objekt“), kde se nachází ústředna EPS a objektové ZDP;
 - b) KOPIS, kde se nachází zařízení PCO;
 - c) dohled společnosti PATROL, kde se nachází dozorové zařízení systému PCO.

III. Smluvní podmínky

1. Napojovaný objekt musí v souladu s ČSN EN 54-21 a Pokynem generálního ředitele HZS ČR č. 40/2018, kterým se stanoví technické podmínky pro připojení elektrické požární signalizace prostřednictvím zařízení dálkového přenosu na pult centralizované ochrany umístěný na krajském operačním a informačním středisku hasičského záchranného sboru kraje (dále jen „Pokyn GR HZS ČR“), splnit následující podmínky:
 - a) EPS musí být provozována v souladu s Požárně bezpečnostním řešením objektu a splňovat požadavky ČSN EN 54-12 ve znění pozdějších předpisů;
 - b) objektové ZDP musí být instalováno oprávněnou firmou a toto zařízení musí být kompatibilní s provozovaným systémem PCO u HZS;
 - c) musí být dodrženy podmínky rádiového provozu stanovené Českým telekomunikačním úřadem;
 - d) musí mít instalován klíčový trezor požární ochrany s instalovaným zábleskovým majákem, v klíčovém trezoru umístěn generální klíč;
 - e) v objektu musí být zaveden systém generálního klíče pro přístup jednotky požární ochrany do všech střežených prostor objektu;
 - f) musí mít instalováno obslužné pole požární ochrany poblíž vstupu do objektu;
 - g) u vstupu do objektu musí mít instalováno informační tablo, nebo podružnou ústřednu EPS podávající jednotce požární ochrany informace o místě požárního poplachu v objektu.
2. Ústředna připojená v EPS v režimu „TRVALÝ PROVOZ“ nemusí být trvale obsluhována. To neplatí pro případ, kdy musí být v souladu s ČSN 73 0875 čl. 4.14 trvale obsluhována alespoň dvěma pro tento účel proškolenými osobami provozovatele v souladu s platnými předpisy po dobu zkoušky, poruchy, výpadku, opravy, kontroly, servisu, revize a nuceného odstavení připojené EPS, zařízení dálkového přenosu nebo pultu centralizované ochrany.
3. Provozovatel musí splnit základní organizační a technické podmínky pro připojení EPS prostřednictvím ZDP na PCO podle přílohy č. 1 na službu PCO HZS.
4. Na připojovanou EPS byl zpracován projekt ZDP, který byl schválen příslušným pracovištěm prevence HZS.
5. V bezprostřední blízkosti ústředny připojené EPS musí být uložena dokumentace vypracovaná podle čl. 4.6.5 písm. e) ČSN 73 0875, která umožní zasahující jednotce požární ochrany, případně obsluze ústředny EPS neprodleně určit místo vzniku požáru, a to pouze z

informací na displeji ústředny EPS, resp. na základě údajů přenášených zařízením dálkového přenosu.

6. Při přijetí stavu „VŠEOBECNÝ POPLACH“ zajistí obsluha KOPIS neprodlené vyslání sil a prostředků k zásahu na střežený objekt dle požárního poplachového plánu kraje.
7. Po každém vstupu jednotek požární ochrany do střeženého objektu předá velitel zásahu objekt před jeho uzavřením zástupci provozovatele. Předání objektu v případě bezeškodného průběhu provede do 30 minut od vyrozumění kontaktních osob objektu. Pokud není z jakéhokoliv důvodu možné střežený objekt takto předat, má právo velitel zásahu objekt za sebou uzamknout a bez dalšího jej opustit.
8. V případě mimoprovozního stavu klíčového trezoru požární ochrany je jednotka požární ochrany oprávněna použít náhradní prostředky k překonání uzamčených vstupních dveří, přístupů k uzávěrům médií, dveří na zásahových cestách nebo uzamčených dveří do prostorů střežených připojenou EPS.
9. Připojení EPS prostřednictvím ZDP na PCO nezavazuje provozovatele povinností stanovených mu právními předpisy a normativními požadavky na úseku požární ochrany.
10. HZS ani PATROL nepřebírají hmotnou ani jinou odpovědnost za chráněný majetek provozovatele včetně EPS v objektu. PATROL neodpovídá za škody vzniklé technickou poruchou, nebo selháním zařízení, nebo přenosového prostředí.
11. Provozovatel plně hradí škody způsobené jeho neodborným zásahem do objektového zařízení ZDP. Odpovědnost za ostatní škody se řídí příslušnými právními předpisy.

Smluvní strany určují pro vzájemný styk tyto odpovědné osoby:

HZS		
Provozovatel		
PATROL		

Smluvní strany jsou oprávněny měnit odpovědné osoby a spojení na ně s tím, že taková změna je účinná dnem, následujícím po dni jejího písemného doručení, není-li v oznámení uvedeno pozdější datum.

A. Provozovatel se zavazuje že:

- a) zajistí (pokud již nebylo realizováno stavbou) instalaci potřebného technického vybavení připojované EPS a ZDP v rozsahu schváleného projektu ZDP;
- b) zajistí na vlastní náklady dodávku elektrické energie pro provoz ZDP;
- c) bude udržovat EPS a příslušející část k rozhraní ZDP v provozuschopném stavu dle platných předpisů a zajišťovat jejich maximální spolehlivost, aby se předcházelo v maximální míře nežádoucím planým poplachům;
- d) bude provozovat systém EPS včetně objektového zařízení ZDP v souladu s touto smlouvou, platnými právními a technickými předpisy;
- e) zajistí předepsané periodické kontroly a revize EPS oprávněnou osobou;
- f) zajistí samostatnou písemně uzavřenou smlouvou provádění periodických kontrol provozuschopnosti a předepsaných revizí elektrického zařízení instalovaného objektového ZDP, a dále servis a opravy ZDP, to vše výrobcem ZDP oprávněnou a schválenou osobou; splnění těchto podmínek je na žádost HZS nebo společnosti PATROL povinen doložit,

příčemž nesplnění či nedoložení těchto závazků provozovatele může být důvodem pro odstoupení od této smlouvy, jak ze strany HZS, tak ze strany PATROL, postupem dle čl. VI. této smlouvy;

- g) zavede HZS odsouhlasený způsob odemykání vstupních dveří, přístupů k uzávěrům médií, dveří na zásahových cestách a dále do prostor vybavených hlásiči EPS (generální klíč);
- h) uloží na místo k tomu určené dokumentaci zdolávání požáru, a zajistí její aktualizaci při každé změně;
- i) poskytne informace související s provedením hasebního zásahu – schématické plánky střežených prostor s vyznačením hlásičů, uzávěry plynu, vody a elektrické energie, množství a složení uložených nebezpečných látek apod.;
- j) zpracuje seznam kontaktních osob určených k předávání informací v pracovní a mimopracovní době. Tyto osoby uvedené v příloze č. 2 se zavazuje seznámit se základními funkcemi ústředny EPS;
- k) zajistí, aby se alespoň jeden z pracovníků uvedených v příloze č. 2 dostavil do 30 minut do objektu střeženého EPS, aby mohl být velitelem zásahu objekt předán;
- l) písemně vyrozumí PATROL o všech změnách týkajících se bezprostředně provozu připojeného objektu z hlediska požární bezpečnosti a ovlivňující službu PCO;
- m) oznámí PATROLU zahájení prací nebo zásahů do systému, které by mohly způsobit signál „POŽÁR“ a po ukončení prací a připojení objektu ke střežení provést funkční zkoušku zařízení ZDP;
- n) v případě nahlášené poruchy ZDP zajistí trvalou obsluhu ústředny EPS;
- o) včas informuje PATROL o předpokládaném i částečném vypnutí EPS za účelem její opravy, nebo revize a následně o jejím znovu uvedení do provozu;
- p) svým konáním nebude opakovaně vyvolávat plané poplachy, poruchové stavy a bude se řídit příslušnými pokyny pro obsluhu EPS. Před zahájením činností na objektu, které mohou vyvolat stav poplach, nebo porucha EPS, učiní preventivní opatření k jejich zamezení;
- q) v případě značného generování planých poplachů z objektu EPS zabezpečí bezodkladné řešení odstranění nežádoucích poruch. V případě odpojení objektu od PCO zajistí trvalou obsluhu ústředny EPS;
- r) bude řádně hradit faktury oprávněně vystavené společností PATROL za služby poskytované v souladu s touto smlouvou.

B. PATROL se zavazuje že:

- a) bude po dobu trvalého provozu zajišťovat pro HZS dostupnost služby PCO včetně exportu do systému KOPIS („spojář“);
- b) bude aktualizovat nastavení integrovaného systému HZS ČR spojař podle změn nastavení připojovaných EPS;
- c) bude aktualizovat údaje o střeženém objektu v databázi zařízení PCO. Aktualizaci provede na základě podkladů o změnách objektu předaných společností PATROL provozovatelem. Jedná se zejména o změnu kontaktních osob, změny konfigurace EPS, změny názvů a rozsahu chráněných prostor apod.;
- d) bude používat pouze homologovaná zařízení ZDP a PCO, odpovídající platným právním a technickým předpisům;
- e) odpojí provozovatele od PCO u HZS na základě písemné výzvy HZS a to nejdříve za 24 hodin od doručení výzvy k odpojení. PATROL o obdržení výzvy k odpojení (z důvodu nadměrného počtu planých poplachů nebo jiného nedodržování smluvních podmínek ze strany provozovatele) neprodleně informuje provozovatele.

C. HZS se zavazuje že:

- a) nepřetržitě po dobu 24 hodin denně, ve dnech pracovních i dnech pracovního volna a klidu, jakož i ve svátcích, na přijatý signál „Všeobecný poplach“ vyslat k zásahu jednotky požární ochrany podle Požárního poplachového plánu Karlovarského kraje;
- b) povinnost HZS uvedená v bodě a) nastává po uzavření této třístranné smlouvy a po vydání písemného souhlasu HZS s připojením objektu provozovatele (písemný souhlas vydává HZS společnosti PATROL bezodkladně po splnění všech podmínek předepsaných k připojení objektu);
- c) v případě nadměrného počtu planých poplachů na střežených objektech HZS provozovatele vyrozumí prostřednictvím společnosti PATROL o odpojení z PCO HZS a to 24 hodin před odpojením. Po pominutí důvodů k dočasnému odpojení objektu se postupuje opět podle bodu b).

IV.

Cenové podmínky a úhrada služby

1. Cenové podmínky vychází z „Jednotného ceníku za poskytování služeb souvisejících s připojením EPS na pult centralizované ochrany“ vydaného Pokynem GR HZS ČR.
2. Provozovatel zaplatí společnosti PATROL za služby dle této smlouvy smluvní cenu, kterou tvoří:
 - a) **platba za služby HZS – 3.135 Kč měsíčně za:**
trvalé střežení systému EPS napojeného objektu, střežení je prováděno v režimu 24/7/365 operačním důstojníkem KOPIS. Fakturace za služby HZS probíhá tak, že výše uvedený poplatek PATROL na HZS Karlovarského kraje přeúčtuje.
 - b) **platba za služby společnosti PATROL – 1.800 Kč (bez DPH) měsíčně za:**
napojení střeženého systému EPS objektu do PCO provozovaných společností PATROL na KOPIS.

Cena služby bude fakturována měsíčně zpětně na základě vystavené faktury - daňového dokladu. Variabilním symbolem je číslo faktury. Fakturu - daňový doklad vystaví PATROL vždy k poslednímu dni v měsíci. Doba splatnosti faktury činí 30 dní.

Na daňovém dokladu bude rovněž uvedeno číslo této smlouvy 620 414 71 a výše uvedená splatnost.

Cena služby bude fakturována od prvního dne měsíce následujícího po měsíci, ve kterém byla tato smlouva uzavřena.

3. Provozovatel zaplatí jednorázovou platbu **21.591 Kč pro HZS** za změnu technických podmínek pro provedení EPS, jenž vyžaduje výkon státního požárního dozoru ve smyslu § 31 odst. 1 písm. b) a c) zákona č. 133/1985 Sb., o požární ochraně, ve znění pozdějších předpisů. Jedná se např. o rozšíření EPS provozovatele, které si vyžádá činnosti HZS spojené s konfigurací EPS, prohlídkou objektu, posouzení projektové dokumentace EPS a ověření stanovených požadavků, přičemž výsledkem je závazné stanovisko podle stavebního zákona. Výše uvedená změna technických podmínek pro provedení EPS bude předmětem dodatku této smlouvy. Platba bude součástí faktury vystavené společností PATROL po uzavření dodatku této smlouvy.
Fakturace této jednorázové platby probíhá tak, že uvedený poplatek PATROL přeúčtuje ve prospěch HZS. Toto ustanovení se netýká přepojení ZDP do nového systému PCO.

4. V případě planého poplachu majícího příčinu na straně provozovatele, zavazuje se provozovatel zaplatit za každý uskutečněný výjezd jednotky požární ochrany k zásahu částku ve výši **2.955 Kč**. Poplatek bude přičten k částce fakturované za služby společnosti PATROL měsíčně k poslednímu dni v měsíci. Za planý poplach se považuje uskutečněný výjezd jednotky HZS na nepravdivou signalizaci přeneseného stavu „Všeobecný poplach“, jehož příčinou je zejména chybná funkce zařízení EPS, nebo reakce na nedodržení provozních podmínek jako např.: neodborný zásah, nedbalost a nedodržení předpisů o požární ochraně, nevhodné nastavení, nebo volba hlásiče, náhodné elektrické nebo jiné vlivy na zařízení. Výjezd jednotky probíhá bezprostředně po obdržení signálu „Všeobecný poplach“ s tím, že jednotka HZS ověřuje stav EPS až na místě.
Fakturace této platby probíhá tak, že uvedený poplatek PATROL přeúčtuje ve prospěch HZS.
5. Veškeré ceny služeb HZS jsou platné k datu podpisu této smlouvy. PATROL je oprávněn navýšit, či snížit ceny služeb HZS podle této smlouvy o takovou částku, která odpovídá navýšení či snížení cen služeb HZS a kterou má PATROL povinnost ve prospěch HZS platit v souvislosti s poskytováním služby PCO, a to v souladu s platným Pokynem GŘ HZS ČR část „Jednotný ceník“.
6. Smluvní strany se výslovně dohodly, že PATROL je oprávněn cenu služby podle bodu 2 písm. b) smlouvy upravovat podle meziročního nárůstu indexu spotřebitelských cen vyhlášeného Českým statistickým úřadem za uplynulý kalendářní rok. Toto ujednání se týká i zjištěné deflace. K úpravě ceny za služby podle shora uvedeného ujednání dojde vždy od následujícího měsíce poté, co bude vyhlášen inflační index ČSÚ.
7. Úrok z prodlení za nedodržení termínu splatnosti faktury činí 0,02 % z neuhrazené částky za každý den prodlení od ukončení data splatnosti faktury.
8. Fakturační adresa provozovatele:

město Cheb
nám. Krále Jiřího z Poděbrad 1/14, 35020 Cheb
IČO: 46981233
DIČ: CZ46981233
Č účtu: 528331/0100
9. Faktury musí obsahovat všechny náležitosti daňového dokladu dle platných právních předpisů.

V.

Přeúčtování plateb a poplatků HZS

1. Platby a poplatky uvedené v čl. IV. přeúčtuje PATROL ve prospěch HZS na základě faktury vystavené HZS do 21 kalendářních dnů po skončení kalendářního měsíce, v němž byly nebo měly být peněžní prostředky přijaty, přičemž faktury za měsíce listopad a prosinec budou HZS vystaveny do 21 kalendářních dnů po skončení prvního kalendářního měsíce následujícího kalendářního roku. Splatnost všech těchto faktur bude 14 kalendářních dnů od doručení.

VI. Odstoupení od smlouvy

1. Každá ze stran je oprávněna odstoupit od této smlouvy v případě, že druhá strana poruší své povinnosti vyplývající z této smlouvy a toto porušení neodstraní ani do čtrnácti dnů po obdržení písemného upozornění. Účinky odstoupení nastávají okamžikem doručení písemného odstoupení ostatním stranám.
2. Do deseti dnů od nabytí účinnosti odstoupení PATROL zajistí odpojení provozovatele od zařízení PCO.

VII. Výpovědní doba

1. Smlouva se uzavírá na dobu neurčitou s výpovědní dobou 3 (tři) kalendářní měsíce, pokud se smluvní strany nedohodnou jinak. Výpovědní doba počíná běžet 1. dnem měsíce, který následuje po dni doručení výpovědi poslední ze smluvních stran. Výpověď se podává v písemné podobě ostatním smluvním stranám.
2. Smlouvu lze kdykoliv ukončit písemnou dohodou všech smluvních stran.
3. Do deseti dnů od nabytí účinnosti výpovědi PATROL zajistí odpojení provozovatele od zařízení PCO.

VIII. Závěrečná ustanovení

1. Každá smluvní strana obdrží jedno vyhotovení smlouvy podepsané všemi stranami. Změny a dodatky k této smlouvě jsou platné, pokud budou uzavřeny v písemné podobě a podepsány všemi smluvními stranami. Každá smluvní strana obdrží jedno vyhotovení dodatku.
2. Smluvní strany uzavírají tuto smlouvu v souladu se zákonem č. 110/2019 Sb., o zpracování osobních údajů a podle Nařízení Evropského parlamentu a Rady (EU)2016/679 ze dne 27. dubna 2016 o ochraně fyzických osob v souvislosti se zpracováním osobních údajů a o volném pohybu těchto údajů a o zrušení směrnice 95/46/ES (obecné nařízení o ochraně osobních údajů).
3. Účastníci této smlouvy svým podpisem stvrzují, že ji před podpisem přečetli, že byla uzavřena po vzájemné dohodě, podle jejich svobodné a pravé vůle, určitě, vážně a srozumitelně, nikoliv v tísní za jednostranně nevýhodných podmínek.
4. Tato smlouva nabývá platnosti dnem jejího podpisu všemi smluvními stranami a účinnosti dnem 1. 1. 2020.
5. Tato smlouva bude zveřejněna v registru smluv dle zákona č. 340/2015 Sb., o registru smluv. Smlouva bude do registru smluv uveřejněna HZS, a to nejdéle do třiceti (30) dnů od uzavření této smlouvy. Informace o zveřejnění smlouvy bude doručena druhé smluvní straně na elektronickou adresu uvedenou v záhlaví smlouvy.
6. Smluvní strany výslovně souhlasí, že tato smlouva může být bez jakéhokoliv omezení zveřejněna v registru smluv i na oficiálních webových stránkách HZS Karlovarského kraje, a to včetně všech příloh a případných dodatků. Smluvní strany prohlašují, že skutečnosti uvedené v této smlouvě nepovažují za obchodní tajemství ve smyslu příslušných ustanovení právních předpisů a udělují svolení k jejich užití a zveřejnění bez stanovení jakýchkoliv dalších podmínek. Smluvní strany souhlasí s uveřejněním smlouvy prostřednictvím registru smluv ve smyslu zákona č. 340/2015 Sb., o registru smluv.

7. Tato smlouva je uzavřena v souladu s ustanovením článku IV. odst. 1 písm. d) směrnice č. 10/2019 o zadávání veřejných zakázek městem Cheb a právníckými osobami zřízenými nebo založenými městem Cheb, schválené usnesením Rady města Chebu č. RM 167/5/2019, a její uzavření bylo schváleno vedoucím odborem organizačního.
8. Nedílnou součástí smlouvy jsou následující přílohy:

Příloha č. 1: Základní organizační a technické podmínky pro připojení EPS prostřednictvím ZDP na PCO.

Příloha č. 2: Seznam a způsob vyzoomění osob určených provozovatelem k zajištění bezpečnosti objektu pro případ poruchy zařízení ZDP nebo PCO a vstupu jednotky požární ochrany do objektu na základě hlášení požáru zařízením PCO.

Příloha č. 3: Akceptační protokol.

V KARLOVÝCH VARECH

16 -12- 2019

plk. Ing. Václav Klemák
Ředitel HZS Karlovarsk



V CHEBU

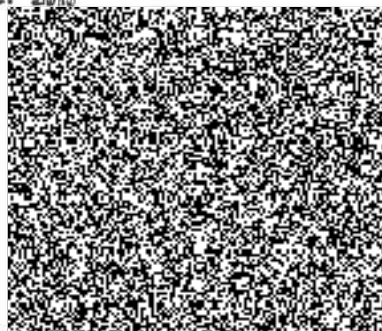
09. 12. 2019

Mgr. Antonín Jalovec
Starosta města

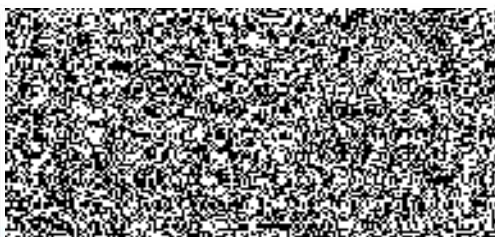
Provozovatel:

V JIMLAVĚ

dne: 12. 12. 2019



PATROL group s.r.o.
Ing. Pavel Volenec
Jednatel společnosti



Všeobecné podmínky pro připojení ústředny elektrické požární signalizace prostřednictvím zařízení dálkového přenosu na pult centralizované ochrany

Pult centralizované ochrany (dále jen „PCO“) systému NAM GLOBAL s označením TP-ZDP-NAM GLOBAL -01/2002 provozuje na krajském operačním a informačním středisku Hasičského záchranného sboru Karlovarského kraje (dále jen „HZS KVK“), společnost PATROL group s.r.o.

Ústředna elektrické požární signalizace (dále jen „EPS“) provozovaná právnickou nebo podnikající fyzickou osobou (dále jen „provozovatel“), může být připojena na PCO po splnění následujících podmínek:

1. Připojení EPS k PCO je realizováno na základě trojstranné smlouvy mezi provozovatelem EPS, společností PATROL group s.r.o., a HZS KVK. U nově kolaudovaných objektů, kde připojení EPS na PCO vyplývá z požárně bezpečnostního řešení stavby a projektové dokumentace, musí být smlouva podepsána nejpozději v den místního šetření (kolaudační řízení, prozatímní užívání ke zkušebnímu provozu, předčasné užívání stavby apod.).
2. Provozovatel EPS musí mít schválený Dodatek k projektu EPS před připojením EPS na PCO. Dodatek k projektu EPS zpracovává provozovatel a schvaluje ho územně příslušné oddělení (pracoviště) prevence HZS KVK.

Dodatek k projektu EPS musí obsahovat tyto náležitosti:

- a) prověrku činnosti stávající EPS podle „Provozní knihy zařízení EPS“, zaměřenou na četnost nežádoucích hlášení stavu „POŽÁR“, četnost poruch, četnost vypínání hlásicích linek (požárních smyček) a hrubou specifikaci příčin těchto jevů,
 - b) návrh na odstranění jevů uvedených v písm. a) /zavedení opakovaného nulování, zavedení závislosti více hlásicích linek (vícesmyčkové závislosti), záměna druhu hlásiče (např. kouřový za tepelný) apod./,
 - c) specifikaci druhu, rozsahu a počtu přenášených informací, příp. zpětných povelů, v závislosti na možnostech připojované ústředny EPS a uvažovaného ZDP,
 - d) srozumitelný návod k zajištění přesné identifikace místa signalizace vzniku požáru, který bude umístěn v bezprostřední blízkosti ústředny EPS nebo obslužného pole požární ochrany (dále jen „OPPO“),
 - e) umístění OPPO, klíčového trezoru požární ochrany (dále jen „KTPO“) a vlastního účastnického dílu ZDP,
 - f) specifikaci výstupů ústředny EPS pro předávané informace a vstupů ústředny EPS pro přebírané povely stanovené podle písm. c) a způsob propojení ústředny EPS, účastnického dílu ZDP, OPPO a KTPO,
 - g) konkrétní technické řešení napojení vlastního účastnického dílu ZDP na přenosovou cestu - u bezdrátového ZDP propojení na vlastní vysokofrekvenční část či anténu, a to ve spolupráci s dodavatelem příslušného ZDP a správcem přenosové sítě.
3. Klíč ke KTPO musí odpovídat standardu HZS KVK, vnitřní dvířka KTPO (otevíraná jednotným klíčem HZS KVK) musí být konstrukce pro osazení půlvložkou FAB. Půlvložka odpovídající jednotnému klíči HZS KVK bude osazena v rámci instalace ZDP. V KTPO bude vložen generální klíč, kterým bude možno zajistit vstup jednotek do všech prostor v rámci střeženého objektu. KTPO se umísťuje ve fasádě objektu nebo ve stojanu u vstupu do objektu (např. v případě oplocení areálu), u kterého se předpokládá nástup jednotky požární ochrany k provedení požárního zásahu. Pokud je před KTPO další bariérové zařízení (závora, brána

apod.), musí klíč od KTPO umožnit otevření těchto zařízení.

4. Před podepsáním smlouvy musí být provozovatelem EPS na HZS KVK předána v digitální a tištěné podobě následující dokumentace:
 - a) Dokumentace zdolávání požáru (např. ve formě operativní karty) – je-li pro připojovaný objekt požadována v souladu s obecně platnými právními předpisy.
 - b) Prvotní informace k zásahu – schématické plány střežených prostor s vyznačením čidel (objekt, patro, místnost, umístění), uzávěrů plynu, vody a elektrické energie, rozsah běžné pracovní doby. Tento dokument je součástí smlouvy.
5. HZS KVK požaduje přenášení informací o stavech všech konkrétních čidel z ústředny provozovatele EPS na PCO tzv. adresaci čidel (při instalaci volit ústřednu, která tuto adresaci umožňuje).
6. Jedná-li se o **změnu dokončené stavby** dle § 2 odst. 5 zákona č.183/2006 Sb., o územním plánování a stavebním řádu (stavební zákon), tzn. nástavbu, přístavbu a stavební úpravy, kde dojde k rozšíření EPS v takto nově vzniklých prostorech, a má-li již provozovatel uzavřenou smlouvu (viz bod č. 1), musí splnit následující:
 - a) uzavřít Dodatek ke smlouvě, který se bude týkat změn údajů souvisejících se střeženým systémem a objektem vlivem provedení změny dokončené stavby,
 - b) provozovatel EPS musí mít na změnu dokončené stavby schválený Dodatek k projektu EPS územně příslušným oddělením (pracovištěm) prevence HZS KVK (viz bod č. 2). Rozhodne-li jeho zpracovatel tzn. správce systému, že není nutné jeho zpracování, vydá o tom písemnou zprávu.
7. **K fyzickému připojení objektu provozovatele EPS prostřednictvím ZDP na PCO HZS KVK a zahájení jeho střežení dojde na základě vydání písemného „souhlasu s připojením“, vydaným HZS KVK na základě splnění všech shora stanovených podmínek pro připojení a podmínek uvedených v třístranné smlouvě.**

Seznam a způsob vyrozumění osob určených provozovatelem EPS ke dni:

(pro požárně monitorovaný objekt na PCO u HZS)

Název objektu: **KOSTEL SVATÉ KLÁRY**

Adresa: Františkánské náměstí 85/5, Cheb

Elektronická adresa do objektu, popř. na odpovědnou osobu:



Provozní doba (přítomnost osob v objektu):

Od

do:

* Nehodící se škrtněte

Odpovědní zástupci uživatele EPS za objekt – podle pořadí vyrozumění:

Jméno	funkce/prac.zařazení	pevná telef.linka	mobilní telefon
	Vedoucí správy památkových objektu		
	Referent oddělení správy budov odboru SM		
	Referent oddělení správy budov odboru SM		
	Referent oddělení správy budov odboru SM		
	Referent správy památkových objektu		

bám a spojení neprodleně aktualizujte kontaktní údaje!

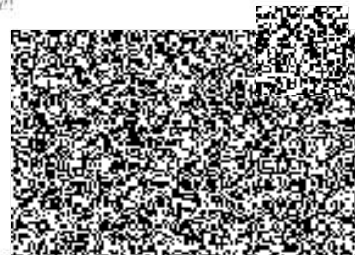
Osoba odpovědná za aktualizaci:

Jméno:



telefon:

Email:



DŮLEŽITÉ INFORMACE:

Obsluha PCO HZS je oprávněna komunikovat pouze s výše uvedenými osobami (odpovědní zástupci za objekt). HZS nebude akceptovat požadavky jiných, nežli výše uvedených osob!

Uvedené osoby jsou oprávněny PATROL požádat o:

- **dočasné odpojení od PCO** - při potřebě zásahu do systému EPS objektu (servisní práce, opravy). Objekt bude dočasně (do odvolání oznamovatelem) vyřazen ze sledování a jednotka HZS při signálu „požár“ nebude na objekt vyslána.
- **znovupřipojení** - po ukončení servisní činnosti a odstranění závad na EPS. Zástupce objektu je povinen PATROL vyrozumět o pomínutí důvodů pozastavení monitorování na PCO a PATROL telefonicky požádat o znovupřipojení.

Teprve pak bude objekt znovu na PCO u HZS monitorován!

Nebude-li odpovědnou osobou oznámeno na PATROL pomínutí důvodů pozastavení monitorování a vznesen telefonicky požadavek na znovupřipojení, neodpovídá HZS za škody event. následně vzniklé tímto opomenutím uživatele EPS.

PATROL bude výše uvedené odpovědné osoby informovat:

- o vyřazení objektu ze sledování na PCO z důvodů přetrvávání závad na EPS, které narušují řádný chod operačního střediska
- o výjezdu - vyslání zásahové jednotky HZS na požárně monitorovaný objekt.

Změny v kontaktních osobách odpovědných za objekt a změny v telefonním spojení na ně, je uživatel EPS povinen neprodleně oznámit (nejlépe elektronickou poštou) na HZS a na PATROL.

Neplnění této povinnosti ze strany uživatele EPS vůči HZS, je důvodem k pozastavení monitorování objektu na PCO.

Aktuální údaje zašlete na:

Email:

HZS Karlovarského kraje vrchní komisař – Závodní 205 306 06 Karlovy	
PATROL	patrol@patrol.cz

Akceptační protokol
pro uvedení objektu / EPS a ZDP - PCO / do provozu

Provozovatel EPS: město Cheb, nám. Krále Jiřího z Poděbrad 1/14, Cheb
kontaktní osoba: [REDACTED]
email: [REDACTED]

Provozovatel ZDP: PATROL group s.r.o. Romana Havelky 4957/5b 586 01 Jihlava

- kontaktní osoba: [REDACTED]

HZS kraje: Závodní 205, 306 06 Karlovy Vary

- kpl [REDACTED]

Adresa připojovaného objektu / EPS: Kostel svaté Kláry - Františkánské náměstí 85/5, Cheb

- kontaktní osoba provozovatele EPS pro zkušební dobu [REDACTED]
tel [REDACTED]

Dne (datum) byla provedena funkční zkouška:

Klíčového trezoru požární ochrany (KTPO-typ):

bez závad

Popis závady:

Generálního klíče (GK či jiného prostředku):

bez závad

Popis závady:

Obslužného pole požární ochrany (OPPO-typ):

bez závad

Popis závady:

Ověřen druh, rozsah a počet přenášených informací:

bez závad

(hlavní přenosová cesta ústředny připojené EPS a ZDP - PCO)

Popis závady:

Ověřen druh, rozsah a počet přenášených informací:

bez závad

(záložní přenosová cesta ústředny připojené EPS a ZDP - PCO)

Popis závady:

Dostupnost provozní knihy EPS a návodu k ústředně EPS:

bez závad

Popis závady:

Aktuálnost a dostupnost dokumentace:

bez závad

Popis závady:

Datum:

.....
provozovatel

.....
HZS kraje