



evidenční číslo smlouvy Poskytovatele: S-5093/OBŘ/2019

## **Veřejnoprávní smlouva o poskytnutí individuální účelové dotace z rozpočtu Středočeského kraje**

### **Smluvní strany**

#### **Středočeský kraj**

se sídlem Zborovská 81/11, PSČ 150 21, Praha 5,

zastoupený JUDr. Robertem Bezděkem, CSc., členem Rady Středočeského kraje pro oblast bezpečnosti  
a zdravotnictví

IČO: 70891095 DIČ: CZ70891095

bankovní spojení: [REDACTED]

(dále jen „Poskytovatel“)

a

#### **Magdaléna, o.p.s.**

se sídlem Včelník 1070, 252 10 Mnišek pod Brdy

zastoupená Mgr. Ondřejem Sklenářem, ředitelem

IČO: 256 17 401 a DIČ: CZ256 17 401

bankovní spojení: [REDACTED]

(dále jen „Příjemce“)

**uzavírají podle § 10a a následujících zákona č. 250/2000 Sb., o rozpočtových pravidlech územních  
rozpočtů, ve znění pozdějších předpisů (dále jen „z. č. 250/2000 Sb.“) tuto smlouvu:**

### **Článek 1**

#### **ZÁKLADNÍ USTANOVENÍ**

1. Smluvní strany se zavazují dodržovat povinnosti a postupy podle z. č. 250/2000 Sb. a zákona č. 320/2001 Sb., o finanční kontrole ve veřejné správě a o změně některých zákonů (zákon o finanční kontrole), ve znění pozdějších předpisů (dále jen „z. č. 320/2001 Sb.“).
2. Dotace poskytovaná dle této smlouvy Poskytovatelem Příjemci je dle z. č. 320/2001 Sb. veřejnou finanční podporou.
3. Pro potřeby této smlouvy se rozumí:
  - a) dotací peněžní prostředky poskytnuté z rozpočtu Středočeského kraje právnické osobě na stanovený účel,

- b) finančním vypořádáním dotace přehled o čerpání a použití poskytnutých peněžních prostředků (dále jen „vyúčtování Projektu“) a vrácení nepoužitých peněžních prostředků do rozpočtu Středočeského kraje,
- c) porušením rozpočtové kázně každé neoprávněné použití nebo zadržetí peněžních prostředků poskytnutých jako dotace z rozpočtu Středočeského kraje,
- d) neoprávněným použitím peněžních prostředků je jejich použití, kterým byla porušena povinnost stanovená právním předpisem, přímo použitelným předpisem Evropské unie nebo veřejnoprávní smlouvou. Za neoprávněné použití peněžních prostředků se považuje také:
- porušení povinnosti, která souvisí s účelem, na který byly peněžní prostředky poskytnuty, stanovené právním předpisem, přímo použitelným předpisem Evropské unie, veřejnoprávní smlouvou nebo při poskytnutí peněžních prostředků podle zvláštního právního předpisu, ke kterému došlo po připsání peněžních prostředků na účet Příjemce,
  - porušení povinnosti stanovené v předchozím odstavci, ke kterému došlo před připsáním peněžních prostředků na účet Příjemce a které ke dni připsání trvá; den připsání peněžních prostředků na účet Příjemce se považuje za den porušení rozpočtové kázně,
  - neprokáže-li Příjemce peněžních prostředků, jak byly tyto prostředky použity,
- e) zadržetím peněžních prostředků je porušení povinnosti vrácení poskytnutých prostředků ve stanoveném termínu; dnem porušení rozpočtové kázně je v tomto případě den následující po dni, v němž marně uplynul termín stanovený pro vrácení poskytnutých prostředků.,
- f) ukončením Projektu
1. datum převzetí díla nebo datum převzetí dodávky nebo datum převzetí služby realizace Projektu, které je uvedené v předávacím protokolu mezi Příjemcem a dodavatelem realizace Projektu, nebo, není-li takovýto protokol, pak datum zdanitelného plnění na posledním uhrazeném daňovém dokladu, nepovolí-li Poskytovatel (tj. Rada Středočeského kraje nebo případně Zastupitelstvo Středočeského kraje) jinak,
- nebo
2. datum posledního výkonu práce zaměstnance/ů Příjemce na realizaci Projektu, a to datum, které dle bodu 1. nebo 2. nastane později.

## Článek 2 PŘEDMĚT SMLOUVY A ÚČEL

1. Předmětem smlouvy je poskytnutí individuální účelové **neinvestiční dotace** Poskytovatelem Příjemci z rozpočtu Středočeského kraje v rámci **dofinancování nákladů adiktologických služeb v roce 2019** (dále jen „Projekt“).

2. **Specifikace Projektu: Jedná se o náklady na zajištění zdravotnického materiálu určeného k výměnnému programu injekčních stříkaček a jejich následné bezpečné likvidaci. Dále zajištění podpory technické a softwarové vybavenosti a operativní leasing 2 osobních vozidel nutných k zajištění poskytovaných sociálních služeb.**
3. Celkové předpokládané finanční náklady na realizaci Projektu dle žádosti činí **1 000 000,-Kč**.
4. Příjemci bude na základě této smlouvy poskytnuta Poskytovatelem dotace z rozpočtu Středočeského kraje v **maximální výši 1 000 000,- Kč**.
5. **Uznatelné náklady Projektu jsou pouze tyto neinvestiční náklady, které Příjemce uhradil od 1. 1. 2019 do 31. 12. 2019:**
  - a) osobní náklady na zaměstnance dle zákoníku práce, tj. náklady na platy zaměstnanců nebo mzdy zaměstnanců nebo odměny zaměstnanců z dohod konaných mimo pracovní poměr, a to včetně odvodů sociálního a zdravotního pojištění, srážkové daně, které hradí zaměstnavatel za své zaměstnance, a to ve výši v čase a místě obvyklé, a další osobní výdaje, které je zaměstnavatel za zaměstnance nebo zaměstnancům podle platných obecně závazných předpisů povinen hradit,
  - b) provozní náklady, tj. náklady na nezbytné výdaje pro poskytování služeb, které musejí být identifikovatelné, účetně evidované, ověřitelné, podložené originálními účetními doklady a uvedené v rozpočtu Projektu
6. **Neuznatelné náklady Projektu jsou:**
  - náklady Projektu, které Příjemce uhradil před 1. 1. 2019 nebo po 31. 12. 2019,
  - část nákladů na platy zaměstnanců nebo mzdy zaměstnanců nebo odměny zaměstnanců z dohod konaných mimo pracovní poměr, a to včetně odvodů sociálního a zdravotního pojištění, srážkové daně, které hradí zaměstnavatel za své zaměstnance, převyšující náklady v místě a čase obvyklé,
  - náklady na pohoštění, občerstvení a nákup alkoholických nápojů,
  - náklady na vlastní daně; všechny náklady musí být kalkulovány bez daně z přidané hodnoty (dále jen „DPH“) v případě, kdy Příjemce je jejím plátcem DPH, výjimkou jsou pouze takové daňové náklady na DPH, u nichž Příjemce nemůže uplatnit odpočet DPH na vstupu podle zákona č. 235/2004 Sb., ve znění pozdějších předpisů (dále jen „z. č. 235/2004 Sb.“), v takovém případě může Příjemce dotaci využít i na finanční krytí takové DPH, která je účtována jako náklad,
  - penále, pokuty, náhrady škod a manka,
  - úvěry a půjčky,
  - náklady na úhradu úvěrů a půjček,
  - náklady na právní služby,
  - náklady na členské příspěvky v mezinárodních institucích,
  - náklady na tvorbu kapitálového jmění (zisku),
  - dotace a dary,
  - náklady na nespécifické výdaje (tj. výdaje, které nelze účetně doložit),



- náklady na další výdaje přímo nesouvisející s Projektem,
  - náklady, které byly uhrazeny z veřejných prostředků, které příjemci poskytl jiný poskytovatel formou dotace nebo daru.
7. Dotace je poskytována Příjemci i na finanční náklady Projektu, spočívající v uhrazené dani z přidané hodnoty v souvislosti s realizací Projektu, a to v těchto případech:
    - a) není-li Příjemce registrovaným plátcem daně z přidané hodnoty dle zákona č. 235/2004 Sb.,
    - b) je-li Příjemce registrovaným plátcem daně z přidané hodnoty, kterému však nevznikl v souvislosti s realizací Projektu nárok na odpočet uhrazené daně z přidané hodnoty dle z. č. 235/2004 Sb.,
    - c) je-li Příjemce registrovaným plátcem daně z přidané hodnoty, kterému vznikl v souvislosti s realizací Projektu pouze částečný nárok na odpočet uhrazené daně z přidané hodnoty; v tomto případě je Příjemci poskytována dotace i na finanční náklady Projektu spočívající v uhrazené daně z přidané hodnoty, u níž Příjemci nevznikl nárok na odpočet daně z přidané hodnoty dle z. č. 235/2004 Sb.
  8. Dotace není poskytována Příjemci na finanční náklady Projektu, spočívající v uhrazené dani z přidané hodnoty v souvislosti s realizací Projektu, je-li Příjemce registrovaným plátcem daně z přidané hodnoty, kterému vznikl v souvislosti s realizací Projektu nárok na odpočet daně z přidané hodnoty ve výši uhrazené daně z přidané hodnoty dle z. č. 235/2004 Sb.
  9. Minimální finanční spoluúčast Příjemce z celkových skutečných uznatelných finančních nákladů na realizaci Projektu není vyžadována.
  10. Do celkových skutečných uznatelných finančních nákladů na realizaci Projektu se nezapočítává uhrazená daň z přidané hodnoty, kterou uhradil Příjemce při realizaci Projektu, u níž mu vznikl nárok na odpočet daně z přidané hodnoty dle z. č. 235/2004 Sb.
  11. Pokud celkové skutečné uznatelné finanční náklady Projektu překročí celkové předpokládané finanční náklady na realizaci Projektu, uhradí Příjemce částku tohoto překročení z vlastních finančních zdrojů.
  12. Pokud budou celkové skutečné uznatelné finanční náklady Projektu nižší než celkové předpokládané finanční náklady na realizaci Projektu, je Příjemce povinen vrátit Poskytovateli takové poskytnuté peněžní prostředky z dotace Poskytovatele, které převýší „100 %“ celkových skutečných uznatelných finančních nákladů na realizaci Projektu.
  13. Pokud Příjemce zahájil realizaci Projektu ještě před podpisem této smlouvy, mohou být k vyúčtování Projektu zpětně použity účetní (daňové) doklady (faktury apod.), které byly Příjemcem uhrazeny v souvislosti s realizací Projektu od 1. 1. 2019.
  14. Příjemce nemůže v případě úspory peněžních prostředků vzešlé z výběrového řízení nebo v průběhu realizace Projektu požádat o rozšíření účelu dotace nebo o jiný účel dotace než na jaký mu byla dotace poskytnuta, tzn. účel uvedený v odstavci 1 a 2 tohoto článku.

### Článek 3 ZÁVAZKY SMLUVNÍCH STRAN

1. **Poskytovatel se zavazuje** poskytnout Příjemci dotaci z rozpočtu Středočeského kraje v souladu s článkem 2. této smlouvy, a to za podmínek uvedených v této smlouvě a v z. č. 250/2000 Sb.
2. **Převod peněžních prostředků** bude Poskytovatelem proveden bankovním převodem na výše uvedený účet Příjemce, a to **jednorázově do 60 dnů po oboustranném podpisu této smlouvy**.
3. **Příjemce se zavazuje:**
  - a) Použít poskytnutou dotaci pouze ke sjednanému účelu a v souladu se specifikací Projektu popsanou v článku 2 odstavci 2 této smlouvy, tj. pouze na realizaci Projektu, a to hospodárně. V případě nedodržení této povinnosti Příjemcem odpovídá odvod za porušení rozpočtové kázně výši neoprávněně použitých peněžních prostředků, tj. výši použitých peněžních prostředků nesouvisejících se sjednaným účelem a specifikací Projektu nebo výši peněžních prostředků použitých nehospodárně. Toto ustanovení platí i v případě, že Příjemce neprokáže, jak byly poskytnuté peněžní prostředky použity.
  - b) Ukončit realizaci Projektu nejpozději **do 31. 12. 2019**, nepovolí-li Poskytovatel (tj. Rada Středočeského kraje nebo případně Zastupitelstvo Středočeského kraje) jinak.  
V případě nedodržení této povinnosti Příjemcem odpovídá odvod za toto porušení rozpočtové kázně výši 0,05 % z celkových poskytnutých peněžních prostředků za každý den prodlení s ukončením Projektu.
  - c) Viditelně uvádět a označit, pokud to povaha Projektu dovoluje,
    - na všech jeho dokumentech, které souvisejí s realizací Projektu, zveřejněných po uzavření této smlouvy,
    - při všech formách propagace Projektu, učiněných po uzavření této smlouvy,
    - v průběhu realizace Projektu po uzavření této smlouvy,že: „tento Projekt byl realizován s finančním přispěním Středočeského kraje“.  
V případě nedodržení uvedených povinností Příjemcem odpovídá odvod za každé takovéto porušení rozpočtové kázně výši 0,05 % až 1 % z celkových poskytnutých peněžních prostředků, a to na základě rozhodnutí Krajského úřadu Středočeského kraje, ve kterém přihlédne při stanovení výše odvodu k závažnosti porušení a jeho vlivu na dodržení účelu dotace. Jednotlivá porušení rozpočtové kázně a odvody za porušení rozpočtové kázně se v těchto případech sčítají.
  - d) Vést v účetnictví nebo daňové evidenci řádně a odděleně sledování přijatých a použitých peněžních prostředků dotace s uvedením přiděleného účelového znaku: 251.  
V případě nedodržení této povinnosti Příjemcem odpovídá odvod za toto porušení rozpočtové kázně výši 0,05 % až 2 % z celkových poskytnutých peněžních prostředků, a to na základě rozhodnutí Krajského úřadu Středočeského kraje, ve kterém přihlédne při stanovení výše odvodu k závažnosti porušení a jeho vlivu na dodržení účelu dotace.



- e) Provést výběr dodavatele veřejné zakázky v souladu s platným zákonem o zadávání veřejných zakázek. Příjemce je povinen při zadání veřejné zakázky dodržovat zásady transparentnosti, rovného zacházení a zákazu diskriminace. Veřejné zakázky malého rozsahu je Příjemce povinen zadávat za cenu maximálně ve výši ceny v místě a čase obvyklé.

V případě nedodržení uvedených povinností Příjemcem, odpovídá odvod za porušení rozpočtové kázně výši 0,05 % až 100 % peněžních prostředků, které byly Poskytovatelem poskytnuty Příjemci na úhradu výdajů spojených s veřejnou zakázkou, při jejímž zadání došlo k porušení výše uvedených povinností, a to na základě rozhodnutí Krajského úřadu Středočeského kraje, ve kterém přihlédne při stanovení výše odvodu k závažnosti porušení a jeho vlivu na dodržení účelu dotace.

Ustanovení tohoto odstavce neplatí, jestliže Příjemce dotace postupuje podle § 11 zákona č. 134/2016 Sb. o zadávání veřejných zakázek, ve znění pozdějších předpisů.

- f) Dodržet, že zaměstnanci a blízké osoby Příjemce nebo osoby ovládající Příjemce či osoby Příjemcem ovládané se nesmějí podílet na plnění veřejných zakázek zadávaných Příjemcem, spočívajících v poskytování dodávek, služeb a stavebních prací spojených s realizací Projektu, které jsou hrazeny z poskytnuté dotace a rovněž z vlastních zdrojů Příjemce (ani působit jako subdodavatel veřejných zakázek zadávaných Příjemcem). Výjimku z tohoto ustanovení může udělit na základě písemné žádosti Příjemce Rada Středočeského kraje.

V případě nedodržení uvedených povinností Příjemcem, odpovídá odvod za porušení rozpočtové kázně výši 0,05 % až 100 % peněžních prostředků, které byly Poskytovatelem poskytnuty Příjemci na úhradu výdajů spojených s veřejnou zakázkou, při jejímž zadání došlo k porušení výše uvedených povinností, a to na základě rozhodnutí Krajského úřadu Středočeského kraje, ve kterém přihlédne při stanovení výše odvodu k závažnosti porušení a jeho vlivu na dodržení účelu dotace.

Ustanovení tohoto odstavce neplatí, jestliže Příjemce dotace postupuje podle § 11 zákona č. 134/2016 Sb. o zadávání veřejných zakázek, ve znění pozdějších předpisů.

- g) Zpracovat a předložit (doručit) Poskytovateli dokumentaci závěrečného vyhodnocení a vyúčtování Projektu na Krajský úřad Středočeského kraje – Odbor Bezpečnostního ředitele– oddělení prevence kriminality, a to do

- **60 dnů** od ukončení Projektu  
nebo
- **60 dnů** od uzavření této smlouvy,  
nebo
- **60 dnů** ode připsání peněžních prostředků dotace dle této smlouvy na účet Příjemce,  
a to v té lhůtě, která z uvedených tří lhůt skončí **nejpozději**.

4. **Dokumentace závěrečného vyhodnocení a vyúčtování Projektu** předložená Příjemcem Poskytovateli bude obsahovat:

- a) název Projektu,
- b) evidenční číslo této smlouvy,

- c) Příjemce dotace (tj. název právnické osoby nebo obchodní firma právnické osoby),
- f) stručnou zprávu o realizaci Projektu se zhodnocením realizace Projektu včetně konstatování, zda byly nebo nebyly dodrženy předpokládané finanční náklady na realizaci Projektu, termín ukončení Projektu a splněny veškeré závazky Příjemce dle této smlouvy,
- h) kopii dokladu o ukončení realizace Projektu v souladu s článkem 1, odst. 3, písm. f) této smlouvy, tj. předávací protokol nebo poslední uhrazený doklad nebo uvedení datumu posledního výkonu práce zaměstnance/ů Příjemce na realizaci Projektu,
- i) vyúčtování Projektu ve struktuře uvedené v následujícím odstavci tohoto článku,
- j) součet uhrazených uznatelných osobních nákladů na zaměstnance a součet uhrazených uznatelných dalších osobních výdajů za zaměstnance nebo zaměstnancům v souladu s článkem 2 této smlouvy v členění dle kalendářních měsíců a celkem,
- j) přehled uhrazených účetních (daňových) dokladů (faktur atd.) v rámci uznatelných nákladů Projektu včetně kopií všech dokladů uvedených v tomto přehledu,

5. **Vyúčtování Projektu** bude mít tuto strukturu:

- a) celkové předpokládané finanční náklady na realizaci Projektu v Kč,
- b) celkové skutečné uznatelné finanční náklady na realizaci Projektu v Kč,
- c) celková maximální výše dotace uvedená v článku 2 této smlouvy v Kč,
- d) výše dotace v Kč, která byla připsána na účet Příjemce do dne vyhotovení vyúčtování Projektu,
- e) celková výše dotace v Kč, která měla být Příjemci skutečně poskytnuta dle článku 2 této smlouvy,
- f) celková výše dotace v Kč, kterou by měl Příjemce vrátit dle článku 2 této smlouvy.

6. **Příjemce se dále zavazuje**

- a) Vrátit Poskytovateli celou dotaci, resp. převedené peněžní prostředky od Poskytovatele na účet Příjemce, pokud se realizace Projektu neuskuteční, a to do deseti pracovních dnů ode dne, kdy Příjemci musí být zřejmé, že se realizace Projektu neuskuteční. Zároveň je Příjemce povinen neprodleně písemně informovat Poskytovatele o těchto skutečnostech, a to Odbor Bezpečnostního ředitele – oddělení prevence kriminality Krajského úřadu Středočeského kraje.  
Pokud tak Příjemce neučiní, odpovídá odvod za porušení rozpočtové kázně výši zadržovaných peněžních prostředků.
- b) Umožnit příslušným orgánům Poskytovatele v souladu se z. č. 320/2001 Sb. provedení průběžné a následné kontroly hospodaření s peněžními prostředky z poskytnuté dotace, jejich použití k účelu, který je v souladu s touto smlouvou a předložit při kontrole všechny potřebné účetní a jiné doklady.  
Pokud tak Příjemce neučiní, odpovídá odvod za porušení rozpočtové kázně výši 0, 05 % až 100 % z poskytnutých peněžních prostředků, a to na základě rozhodnutí Krajského úřadu Středočeského kraje, ve kterém přihlédne při stanovení výše odvodu k závažnosti porušení a jeho vlivu na dodržení účelu dotace poskytnutých peněžních prostředků.



- c) Neprodleně, nejpozději však do 10 pracovních dnů, informovat písemně Odbor Bezpečnostního ředitele – oddělení prevence kriminality Krajského úřadu Středočeského kraje o všech změnách údajů týkajících se Příjemce, které jsou uvedeny na str. 1 této smlouvy.
- d) Uchovávat veškeré písemnosti, týkající se poskytnutí veřejné podpory podle této smlouvy včetně vyúčtování Projektu se všemi písemnými doklady, a to takovým způsobem, aby bylo možno prokázat oprávněnost použití peněžních prostředků v souladu s touto smlouvou, a to po dobu deseti let od ukončení realizace Projektu. Po tuto uvedenou dobu je Příjemce také povinen veškeré písemnosti, týkající se poskytnutí veřejné podpory podle této smlouvy včetně vyúčtování Projektu se všemi písemnými doklady, na písemné požádání předložit Poskytovateli k nahlédnutí.

V případě nedodržení výše uvedených povinností Příjemce odpovídá odvod za toto porušení rozpočtové kázně výši 0,05 % až 100 % z poskytnutých peněžních prostředků, a to na základě rozhodnutí Krajského úřadu Středočeského kraje, ve kterém přihlédne při stanovení výše odvodu k závažnosti porušení a jeho vlivu na dodržení účelu dotace, jestliže však Příjemce ve výše uvedené době sám zlikvidoval nebo zcela znehodnotil nebo úmyslně nebo z nedbalosti umožnil jinému zlikvidovat nebo zcela znehodnotit veškeré písemnosti, týkající se poskytnutí veřejné podpory podle této smlouvy včetně vyúčtování Projektu se všemi písemnými doklady, nebo jestliže Příjemce nepředloží Poskytovateli žádné písemnosti k nahlédnutí, odpovídá odvod za toto porušení rozpočtové kázně výši 10 % až 100 % z poskytnutých peněžních prostředků, a to na základě rozhodnutí Krajského úřadu Středočeského kraje, ve kterém přihlédne při stanovení výše odvodu k závažnosti porušení a jeho vlivu na dodržení účelu dotace

- e) Příjemce je povinen písemně informovat Poskytovatele, tj. Odbor Bezpečnostní ředitel – oddělení prevence kriminality Krajského úřadu Středočeského kraje:
- o přeměně právnické osoby, a to do 7 kalendářních dnů ode dne, kdy došlo k přeměně právnické osoby,
  - o vstupu právnické osoby do likvidace, a to do 7 kalendářních dnů ode dne vstupu právnické osoby do likvidace,
  - o zahájení insolvenčního řízení na právnickou osobu, a to do 7 kalendářních dnů od zveřejnění vyhlášky o zahájení insolvenčního řízení v insolvenčním rejstříku.

V písemné informaci pro Poskytovatele Příjemce mimo jiné uvede evidenční číslo Projektu a evidenční číslo smlouvy Poskytovatele, uvedené na straně 1 této smlouvy, název Akce/Projektu a výši poskytnuté dotace Poskytovatelem.

Povinnost uvedenou v tomto písmenu Příjemce nemá, jestliže uplynulo více než 10 let od ukončení realizace Projektu.



#### Článek 4

### ZÁVĚREČNÁ USTANOVENÍ

1. O prodloužení termínu ukončení realizace Projektu může Příjemce písemně požádat Poskytovatele do dne, do kterého má být podle této smlouvy ukončena realizace Projektu. Písemnou žádost Příjemce předkládá Odboru Bezpečnostní ředitel– oddělení prevence kriminality Krajského úřadu Středočeského kraje. Žádost musí být doručena do podatelny Krajského úřadu Středočeského kraje do konce uvedené lhůty. O žádosti Příjemce, tj. o jejím odsouhlasení či odmítnutí, rozhoduje Rada Středočeského kraje.
2. O prodloužení termínu pro předložení dokumentace závěrečného vyhodnocení a vyúčtování Projektu může Příjemce písemně požádat Poskytovatele do konce lhůty pro zpracování a předložení Dokumentace závěrečného vyhodnocení a vyúčtování Projektu. Písemnou žádost Příjemce předkládá Odboru Bezpečnostní ředitel– oddělení prevence kriminality Krajského úřadu Středočeského kraje. Žádost musí být doručena do podatelny Krajského úřadu Středočeského kraje do konce uvedené lhůty. O žádosti Příjemce, tj. o jejím odsouhlasení či odmítnutí, rozhoduje Rada Středočeského kraje.
3. O jinou změnu této smlouvy může Příjemce písemně požádat Poskytovatele do konce lhůty pro zpracování a předložení dokumentace závěrečného vyhodnocení a vyúčtování Projektu, nejpozději však s předložením uvedené dokumentace Poskytovateli, pokud uvedenou dokumentaci předložil Příjemce Poskytovateli před koncem lhůty pro zpracování a předložení uvedené dokumentace. Písemnou žádost Příjemce předkládá Odboru Bezpečnostní ředitel – oddělení prevence kriminality Krajského úřadu Středočeského kraje. Žádost musí být doručena do podatelny Krajského úřadu Středočeského kraje do konce uvedené lhůty. O žádosti Příjemce, tj. jejím odsouhlasení či odmítnutí, rozhoduje Rada Středočeského kraje nebo případně Zastupitelstvo Středočeského kraje.
4. Počítání lhůt uvedených v této smlouvě se řídí občanským zákoníkem. Případně-li poslední den lhůty, v níž je Příjemce povinen podle této smlouvy provést nějakou činnost nebo úkon, na sobotu, neděli nebo svátek, je posledním dnem lhůty pracovní den nejbližší následující.
5. Pokud má Příjemce podle této smlouvy povinnost předat, doručit nebo předložit Poskytovateli nějakou písemnost, musí být do konce lhůty uvedené v této smlouvě písemnost Poskytovateli fakticky doručena; za splnění uvedené lhůty se nepovažuje den předání zásilky s písemností Příjemcem k přepravě, tj. např. prostřednictvím pošty.
6. Pokud má Příjemce podle této smlouvy povinnost převést peněžní prostředky Poskytovateli, převádí je na účet Poskytovatele uvedený na str. 1 této smlouvy, a to pod stejnými symboly - stejným účelovým znakem, pod kterým mu byly peněžní prostředky Poskytovatelem poskytnuty, nesdělí-li Poskytovatel písemně Příjemci, že má uvést při převodu peněžních prostředků jiné údaje.
7. Povinnost Příjemce převést peněžní prostředky Poskytovateli je splněna dnem připsání peněžních prostředků na účet Poskytovatele uvedený na str. 1 této smlouvy.

8. Při podezření na porušení rozpočtové kázně může Poskytovatel pozastavit poskytování peněžních prostředků, a to až do výše předpokládaného odvodu.
9. Za prodlení s odvodem za porušení rozpočtové kázně je Příjemce povinen zaplatit penále ve výši 1 promile z částky odvodu za každý den prodlení, nejvýše však do výše stanoveného odvodu.
10. O uložení odvodu a penále za porušení rozpočtové kázně rozhoduje v samostatné působnosti Krajský úřad Středočeského kraje.
11. Prominutí nebo částečné prominutí povinnosti odvodu a penále může z důvodu hodných zvláštního zřetele povolit orgán Středočeského kraje, který o poskytnutí peněžních prostředků rozhodl, tj. Zastupitelstvo Středočeského kraje, a to na základě žádosti Příjemce.
12. Správcem odvodů a penále je Krajský úřad Středočeského kraje, který z důvodu hodných zvláštního zřetele může povolit posečkání zaplacení odvodu nebo penále (tj. zaplacení odvodu nebo penále v pozdějším termínu) nebo zaplacení odvodu nebo penále ve splátkách, a to na základě žádosti Příjemce.
13. V případě nahrazení z. č. 320/2001 Sb. novým zákonem, řídí se kontrola dle této smlouvy novým zákonem.
14. Práva a povinnosti smluvních stran touto smlouvou výslovně neupravené se řídí právními předpisy uvedenými v článku 1 této smlouvy.
15. Případné změny a doplňky této smlouvy budou smluvní strany činit písemnými, vzestupně číslovanými dodatky k této smlouvě.
16. Práva a povinnosti z této smlouvy vyplývající přecházejí na právní nástupce smluvních stran. Smluvní strany se dohodly, že Příjemce není oprávněn postoupit svá práva a povinnosti vyplývající z této smlouvy třetí straně bez předchozího písemného souhlasu Poskytovatele. Pokud Příjemce postoupí svá práva a povinnosti vyplývající z této smlouvy třetí straně bez předchozího písemného souhlasu Poskytovatele, poruší tím rozpočtovou kázeň a odvod za toto porušení rozpočtové kázně odpovídá výši poskytnutých peněžních prostředků.
17. Tato smlouva se vyhotovuje ve třech stejnopisech, z nichž každý má platnost originálu. Dva stejnopisy si ponechá Poskytovatel a jeden stejnopis Příjemce.
18. Tato smlouva nabývá platnosti dnem jejího podpisu oběma smluvními stranami a účinnosti dnem jejího zveřejnění v registru smluv, které provede Poskytovatel.
19. O poskytnutí dotace uvedené v této smlouvě Poskytovatelem Příjemci rozhodlo Zastupitelstvo Středočeského kraje usnesením č. 102-21/2019/ZK ze dne 25. 11. 2019 a v případě tohoto právního úkonu Středočeského kraje jsou splněny podmínky uvedené v § 23 zákona č. 129/2000 Sb., o krajích (krajské zřízení), ve znění pozdějších předpisů, nezbytné k jeho platnosti.



20. K podpisu této smlouvy za Poskytovatele byl pověřen JUDr. Robert Bezděk, CSc., člen Rady Středočeského kraje pro oblast bezpečnosti a zdravotnictví usnesením Zastupitelstva Středočeského kraje č. 102-21/2019 /ZK ze dne 25. 11. 2019.

10 -12- 2019

V ..... dne.....

**Příjemce**  
**Magdaléna, o.p.s.**



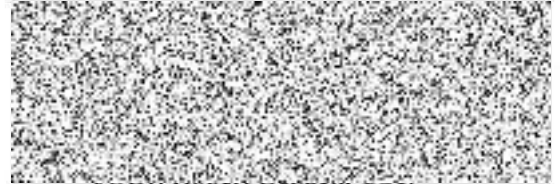
.....  
Mgr. Ondřej Sklenář, ředitel



.....  
Razítko Příjemce

13 -12- 2019

V Praze dne .....



.....  
člen Rady Středočeského kraje  
pro oblast bezpečnosti a zdravotnictví



.....  
Razítko Poskytovatele