



Městská část Praha 9
Úřad městské části
ODBOR ŽIVOTNÍHO PROSTŘEDÍ

Sokolovská 14/324, 180 49 Praha 9 - Vysočany
Telefon: 2 8309 1111, FAX: 283091722
www.praha9.cz

Číslo jednací:
MCP09/052222/2019

Vyřizuje/linka:



rozdělovník

Spisová značka: S MCP09/029935/2019

V Praze dne: 4. listopadu 2019

ROZHODNUTÍ

Odbor životního prostředí, Úřadu městské části Praha 9, (dále jen správní orgán) jako příslušný správní orgán ochrany přírody a krajiny dle § 76 odst.1 písm. a) zákona č. 114/1992 Sb. o ochraně přírody a krajiny, ve znění pozdějších předpisů (dále jen zákon č. 114/1992 Sb.), jako věcně příslušný orgán podle § 10 zákona č. 500/2004 Sb. správní řád ve znění pozdějších změn a doplňků (dále jen správní řád), jako místně příslušný orgán podle § 11 správního řádu, v rámci přenesené působnosti v souladu se zákonem č. 131/2000 Sb., o hlavním městě Praze, ve znění pozdějších změn a doplňků a vyhláškou hlavního města Prahy č.55/2000 Sb., kterou se vydává Statut hl. m. Prahy, ve znění pozdějších změn a doplňků, ve smyslu zákona č. 114/1992 Sb. o ochraně přírody a krajiny a podle Vyhlášky MŽP ČR č. 189/2013 Sb., kterou se provádějí některá ustanovení zákona č. 114/1992 Sb., v řízení vedeném podle zákona č. 500/2004 Sb. správní řád, projednal žádost doručenou dne 19.6. 2019 Hlavního města Prahy, Mariánské nám. 2/2, Praha 1, IČ 00064581, které je zastoupené Odborem evidence majetku Magistrátu hl.m. Prahy, který zastupuje Gymnázium, Praha 9, Litoměřická 726, se sídlem Litoměřická 726/17, Praha 9, IČ 61387061, o povolení kácení dřevin rostoucích mimo les na pozemku parc.č. 1372/10 a 1372/18 oba k.ú. Prosek, jedné borovice, tří javorů, jednoho trnovníku, dvou ořešáků královských, pěti mahalebek, 60m² zapojeného porostu dřevin, z důvodu špatného zdravotního stavu, kolize s oplocením sportovního hřiště, v rámci údržby zeleně v areálu sportoviště gymnázia při ulici Na Vyhlídce, Na pokraji, Žitenická a rozhodl

1. povolit kácení

v souladu s ustanovením § 8 odst.1 zákona č. 114/1992 Sb.

žadatel:

Hlavní město Praha, Mariánské nám. 2/2, Praha 1, IČ 00064581, které zastupuje Magistrát hlavního města Prahy, Odbor evidence majetku, Mariánské nám. 2/2, Praha 1, který zastupuje **Gymnázium, Praha 9, Litoměřická 726**, se sídlem **Litoměřická 726/17, Praha 9, IČ 61387061**

(dále jen Žadatel o kácení)

1 ks borovice lesní (*Pinus sylvestris*), obvod kmene: 128 cm, dřevina na zákresu situace kácení č. 2 (dále jen č.)

1 ks javor klen (*Acer pseudoplatanus*), obvod kmene: 99 cm, 100 cm, dvojkmen, č. 4

1 ks trnovník akát (*Robinia pseudoacacia*), obvod kmene: 27 cm, 168 cm, č. 6

1 ks ořešák královský (*Juglans regia*), obvod kmene: 110 cm, č. 20

1 ks ořešák královský (*Juglans regia*), obvod kmene: 114 cm, 115 cm, dvojkmen, č. 23

1 ks višěň mahalebka (*Prunus mahaleb*), obvod kmene: 114 cm, 132 cm, dvojkmen, č. 42

- 1 ks višěň mahalebka (*Prunus mahaleb*), obvod kmene: 56 cm, 107 cm, dvojkmen, č. 48
- 1 ks višěň mahalebka (*Prunus mahaleb*), obvod kmene: 165 cm, č. 77
- 1 ks višěň mahalebka (*Prunus mahaleb*), obvod kmene: 73 cm, 107 cm, dvojkmen, č. 78
- 1 ks višěň mahalebka (*Prunus mahaleb*), obvod kmene: 108 cm, 114 cm, 114 cm trojkmen, č. 81
- 1 ks javor klen (*Prunus mahaleb*), obvod kmene: 39 cm, 55 cm, 97 cm trojkmen, č. 88
- 1 ks javor mléč (*Prunus mahaleb*), obvod kmene: 57 cm, 86 cm, dvojkmen, č. 89
- 60 m² zapojeného porostu dřevin, ve složení ořešák královský, višěň obecná, jabloň, javor klen, č. S6

dřevin červeně označených (červenou šipkou) na potvrzeném zákresu situace kácení, který je nedílnou přílohou tohoto rozhodnutí.

Stromů ve špatném zdravotním stavu, kolizních s oplocením sportovního areálu, v rámci údržby zeleně v areálu.

Na pozemku: parc.č. 1372/10 a 1372/18 k.ú. Prosek, v areálu sportoviště u gymnázia Litoměřická, při ulici Na Vyhliďce, Na Pokraji, Žitenická, Praha 9.

Podmínky kácení:

- a) po nabytí právní moci tohoto rozhodnutí.
- b) zpravidla v době vegetačního klidu, tj. od 1.11. do 31.3.
- c) termín kácení bude správnímu orgánu oznámen alespoň 3 dny před započítáním kácení.

2. uložit náhradní výsadbu podle § 9 odst.1 zákona č. 114/1992 Sb. Žadatel o kácení:

a) na pozemcích dotčených kácením budou vysazeny 3 ks nových listnatých stromů (sortiment zvolí gymnázium).

Rostliny pro výsadbu budou nepoškozené, výsadbové jamky budou v šířce 1,5násobku průměru zemního balu. Sazenice listnatého stromu bude standardní školkařský výpěstek s obvodem kmene min. 12 – 16 cm a korunou nasazenou min. ve 220 cm. Výsadba bude mulčována, u stromů bude závlahová mísa. Kotvení bude třemi kůly. Kvalita výpěstků bude odpovídat ČSN 46 4902 Výpěstky okrasných dřevin. Společná a základní ustanovení.

Odborná realizace výsadby bude v souladu s oborovými normami (ČSN 83 9021 Technologie vegetačních úprav v krajině – Rostliny a jejich výsadba, ČSN 83 9011 Technologie vegetačních úprav v krajině - Práce s půdou, ČSN 83 9051 Rozvojová a udržovací péče o vegetační plochy).

Výsadba bude realizována do ½ roku od kácení. Provedení bude zkontrolováno samostatně.

b) se ukládá následná pravidelná péče – údržba, o nově vysazenou dřevinu od provedení výsadby. Zejména doplnění neujatého a chybějícího kusu, odpovídající závlaha v době vegetace, přihnojení, odplevelení výsadbového místa. Vše po dobu 5 let od provedení výsadby.

Následná péče bude zajištěna odborně v souladu s cílem vegetační úpravy, stanovištními podmínkami, stádiem rostliny a průběhem počasí.

O d ů v o d n ě n í

Odbor životního prostředí Úřadu městské části Praha 9 jako příslušný orgán ochrany přírody a krajiny podle § 76 zákona č. 114/1992 Sb. obdržel dne 19.6. 2019 žádost o povolení kácení dřevin rostoucích mimo les ve smyslu § 8 odst. 1 zákona č. 114/1992 Sb.

Dnem doručení podání bylo zahájeno správní řízení ve smyslu § 44 odst. 1 správního řádu. O zahájení řízení byla informována, u správního orgánu registrovaná občanská sdružení ve smyslu § 70 odst. 2 zákona č. 114/1992 Sb., Krocán o.s., Střížkovská občanská solidarita, z.s., PRAHA-lidé, stromy, domy-město, spolek, Spolek ochránců přírody a krajiny, o.s.

V žádosti je ke kácení navržena jedna borovice, tři javory, jeden trnovník akát, dva ořešáky královské, pět mahalebek, 60m² zapojeného porostu dřevin, na základě vypracování dendrologického průzkumu. Důvodem ke kácení je špatný zdravotní stav dřevin, jejich kolize s oplocením sportovního hřiště. Péče o oplocení hřiště je znemožněna růstem zeleně a dalším přerůstáním přes okraj oplocení. Hlavním cílem je zeleň zredukovat, omladit celkovou probírkou, ponechat především perspektivní jedince a vytvořit tak přehlednější kompozici z několika celků, která bude lépe udržovatelná.

Výše uvedená registrovaná občanská sdružení byla o zahájení řízení a možnosti stát se účastníkem řízení informována přípisem č.j. MCP09/041755/2019. Možnosti získat postavení účastníka řízení ve smyslu § 70 odst. 3 zákona č. 114/1992 Sb. v tomto řízení žádné informované občanské sdružení nevyužilo.

Předmětné pozemky parc.č. 1372/10 a 1372/18 oba k.ú. Prosek jsou ve vlastnictví Hlavního města Prahy, které je zastoupeno Odborem evidence majetku MHMP, který zastupuje na základě plné moci Gymnázium, Praha 9, Litoměřická 726, se sídlem Litoměřická 726/17, Praha 9, IČ 61387061.

Vlastnictví pozemků bylo správním orgánem ověřeno nahlédnutím do aktuálních údajů katastru nemovitostí.

Usnesením č.j. MCP09/047161/2019 bylo Žadateli o kácení oznámeno provedení důkazu ohledáním ve smyslu § 54 odst. 1 správního řádu, při kterém správní orgán posoudí aktuální stav dřevin, zhodnotí jejich estetický a funkční význam, posoudí důvody ke kácení.

Prohlídka dřevin na místě byla provedena podle podkladů v žádosti, podle zákresu situace navrženého kácení a podle materiálu „Dendrologický průzkum Gymnázium Litoměřická, Praha“, který zpracovala f. Stromoskop s.r.o. v 2/2019. Z tohoto materiálu vzešel návrh na kácení, na základě posouzení zdravotního stavu, fyziologické vitality a perspektivy dřevin. Současně tento materiál slouží jako plán péče o ponechávané dřeviny, aby byl zachován jejich zdárný vývoj a dlouhodobé setrvání na stanovišti. Na lokalitě je plánována i oprava plotu, z tohoto důvodu jsou dřeviny rostoucí v blízkosti plotu nebo ty, které s plotem přímo kolidují, navrženy k odstranění.

Dendrologický průzkum u dřevin popsal obvod kmene, výšku stromu, průmět koruny, výšku nasazení koruny, fyziologické stáří, fyziologickou vitalitu, zdravotní stav, provozní bezpečnost, návrh opatření. Dřeviny zakreslil do situace. Tímto popisem byl také zhodnocen funkční, estetický význam dřevin a důvody ke kácení.

Správní orgán na místě zjistil, že se jedná o dřeviny oploceného areálu sportoviště pro gymnázium Litoměřická. Jedná se o zeleň po obvodu sportoviště, v pásu rostlého terénu mezi oplocením a sportovištěm. U dřevin je patrná dlouhodobá absence údržby. Je to porost stromů a keřů v podrostu. Místy je porost velmi hustý.

Borovice lesní č. 2 je zbytek dospělého stromu, koruna je jednostranná, vrchol je ulomený, některé větve jsou zlomené, zůstávají jen pahýly, v koruně jsou suché a zavěšené větve. Je funkční, ale méně pěkná. Jejím odstraněním se uvolní sousední javor. Nemá zásadní význam ji předržovat. Javor klen č. 4 je dvojkmen. Je to dospělý nálet, který se větví nízko nad zemí. Dvojkmennost ovlivňuje typický tvar. Odchyłka od něj tu nevádí, je funkční. Báze kmene vyhnívá. Roste těsně u plotu a je kolizní s jeho opravou. Odborné ošetření by bylo drahé, neefektivní. Není perspektivní. Trnovník akát č. 6 je dospělý nálet u plotu. Je to dvojkmen s tlakovým větvením mezi kmeny už od terénu. V tabulkové části jsou uvedeny obvody kmene 27 cm a 168 cm. Obvod kmene u slabšího kmene 27 cm by neodpovídal, byl přeměřen (zjištěná hodnota 127 cm), tedy došlo jen k chybě v psaní. Odchyłka od typického tvaru nevádí, je funkční. Koruna je velmi zahuštěná, s křížícími se větvemi, výrazně neprosychá. Odborné ošetření by bylo drahé, neefektivní. Roste těsně u plotu a je kolizní s jeho opravou. Ořešák královský č. 20 je dospělý strom na kraji skupiny tří javorů, které ho významně ovlivňují. Tvar je zploštělý, jednostranný. Není pěkný, je omezeně funkční. Roste těsně u plotu a je kolizní s jeho opravou. Není perspektivní. Ořešák královský č. 23 je dospělý, mohutný, široce rozložený strom. Roste skoro soliterně, má tak místo i k přesahu nad chodník do ulice Na Vyhlídce, kde větve kolidují s lampou veřejného osvětlení. Koruna je hodně hustá. Je pěkný a funkční. Roste těsně u plotu a je kolizní s jeho opravou. Višeň mahalebka č. 42 roste v hustém podrostu pod další dominantní mahalebkou. Tvar je ležatý, část koruny přesahuje nad chodník do ulice Na Vyhlídce, kde větve kolidují s lampou veřejného osvětlení. Odchyłka od typického tvaru je výrazná, ale strom je

ještě funkční, ale neperspektivní. Roste v zahuštěné části, kterou je nutné proředit, zpřehlednit. Byla vybrána jako nejhorší. Nemá význam ji předržovat. Višeň mahalebka č. 48 je slabý strom ve skupině dalších mahalebek. Je to dvojkmen výrazně nakloněný nad plot a do ulice Na Vyhliďce. Je omezeně funkční, není pěkná, není perspektivní. Roste v zahuštěné části, kterou je nutné proředit, zpřehlednit. Byla vybrána jako nejhorší. Nemá význam ji předržovat. Višeň mahalebka č. 77 je velký, mohutný, dospělý strom lehce nakloněný nad atletickou dráhu. Koruna je nepravidelná, ovlivněná zápojem sousedních stromů, není pěkná, odchylka na stanovišti nevádí, je funkční. Stavba koruny je taková, že není „na co řezat“, tak redukce jen nad dráhou není možná. Na bázi kmene je houbová infekce, jsou patrné staré i čerstvé plodnice václavky. Není dlouhodobě ponechatelná. Pro školní hřiště jsou žádoucí provozně bezpečné stromy. Roste v blízkosti plotu a v části porostu, který je nutné pročistit. Višeň mahalebka č. 78 je dospělý, mohutný strom. Koruna je jednostranná. Odchylka nevádí, je funkční. Na bázi intenzivně vyhnívá. Nemá význam ji předržovat. Pro školní hřiště jsou žádoucí provozně bezpečné stromy. Višeň mahalebka č. 81 je velký, mohutný, dospělý trojkmen větvíci se nízko nad zemí. Koruna je široká, jeden z kmenů přesahuje až do ulice Žitenická. Je to starý, problematický strom. Javor klen č. 88 je mladší nálet rostoucí těsně u plotu v rohu areálu za stavební buňkou. Keřový tvar a vícekmennost nevádí, je funkční. Mezi všemi kmeny je tlakové větvení. Odborné ošetření a stabilizace není efektivní a ekonomická, javor je kolizní s opravou plotu. Javor mlč č. 89 je mladší nálet rostoucí v rohu areálu za stavební buňkou. Mezi kmeny je tlakové větvení. Kmen začíná porůstat břečťan. Tvar je úzký, přeštíhlený nedostatkem místa v zápoji sousedních dřevin. Není pěkný, není perspektivní. Keřová skupina S6 obsahuje různá stádia ořešáku, mahalebky, jabloně, javoru klenu. Je to druhově smíšený podrost narostlý absencí údržby. Je to skupina rostoucí blízko plotu. Je potřeba ji vyčistit.

Správní orgán k navrženému kácení konstatuje, že návrh na kácení vychází z odborně zpracovaného podkladu, který detailně zmapoval dřeviny v areálu sportoviště a individuálně navrhl opatření. Ke kácení byly vybrány dřeviny ve špatném zdravotním stavu, dřeviny kolizní s opravou oplocení, v jejich přítomnosti není možná oprava dílců, nátěr, následná údržba, k pokácení byly vybrány i dřeviny nejméně vhodné k ponechání. U předmětných dřevin správní orgán neshledal zásadní důvod k jejich ponechání, předržení, i když jsou funkční. Na všech se projevuje dlouhodobá absence údržby zeleně v areálu sportoviště. V současnosti gymnázium přistoupilo k nápravě tohoto stavu, nejen kvůli porostům, ale také protože velmi zahuštěný stav, především v olistěném stavu, nepřispívá bezpečnému provozu areálu.

Nedílnou přílohou tohoto rozhodnutí je správním orgánem potvrzená kopie zakresu situace kácení, kde jsou předmětné dřeviny vyznačeny červeně (červené šipky).

Termín kácení je doporučen na dobu vegetačního klidu, kdy je optimální termín pro kácení dřevin rostoucích mimo les.

Náhradní výsadbu ve smyslu § 9 odst. 1 zákona č. 114/1992 Sb. uložil správní orgán žadateli o kácení v rozsahu výše stanoveném. Druh dřevin k výsadbě zvolí škola ve spolupráci se zahradnickou firmou. Po dokončení kácení, arboristického ošetření, probírek a čištění podrostu se obvodová zeleň ukáže v nové podobě a místo na tři nové stromy tu vznikne. Nová výsadba je žádoucí jako snaha kompenzovat kácením vzniklou ekologickou újmu, jako snaha o obnovu stromového patra, ve školním areálu také jako edukativní vliv.

Náhradní výsadba bude realizována do ½ roku po provedení kácení a bude u ní zajištěna následná péče, kterou správní orgán uložil na nejvyšší hranici, protože v suchém průběhu počasí je nutné se o všechny nové výsadby starat intenzivněji.

Odborná realizace výsadeb a následná péče v souladu s oborovými normami (ČSN 83 9021 Technologie vegetačních úprav v krajině – Rostliny a jejich výsadba, ČSN 83 9011 Technologie vegetačních úprav v krajině - Práce s půdou, ČSN 83 9051 Rozvojová a udržovací péče o vegetační plochy), je základ proto, aby se výsadby dobře ujaly a mohly na stanovišti dobře prosperovat.

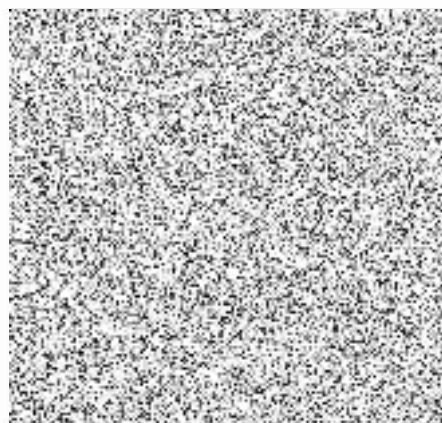
Řízení bylo bez dalších účastníků řízení, podklady k žádosti žadatel o kácení zná, spis byl rozšířen jen o protokol z důkazu ohledáním a aktuální fotodokumentaci. Správní orgán usoudil, že povaha této věci dále nevyžaduje konat seznámení s podklady ve smyslu § 36 odst. 1 správního řádu.

Ve věci ochrany volně žijícího ptactva správní orgán konstatuje, že tato problematika není předmětem tohoto řízení. Výše uvedené pozemky nejsou na seznamu oblastí Natura 2000. Předmětné stromy, spíše celý porost, ve svém současném stavu může sloužit jako hnízdiště drobného volně žijícího ptactva, ale je povinností Žadatele o kácení, respektovat ustanovení § 2, § 5 a především § 5a, § 5b zákona č. 114/1992 Sb. a je jeho odpovědností spolupracovat s odborníky – ornitology, zákaz

těchto paragrafů respektovat a své chování podle situace na místě a v čase přizpůsobit a v případě kácení v termínu hnízdění ptactva si vyřídit odchylný postup podle zákona č. 114/1992 Sb. ve věci ochrany drobného ptactva u OOP MHMP.

Protože správní orgán shledal závažné důvody ve smyslu § 8 odst. 1 zákona č. 114/1992 Sb., vyhodnotil estetický a funkční význam dřevin navržených ke kácení a protože v projednaném řízení shromáždil všechny podklady a posoudil důvody pro vydání tohoto rozhodnutí, bylo rozhodnuto, tak jak uvádí výrok tohoto rozhodnutí.

Poučení: Proti tomuto rozhodnutí je možno se odvolat prostřednictvím Odboru životního prostředí Úřadu městské části Praha 9 do 15ti dnů ode dne oznámení rozhodnutí k Odboru ochrany prostředí Magistrátu hl. m. Prahy. Odvolání se podává u našeho odboru s potřebným počtem stejnopisů.



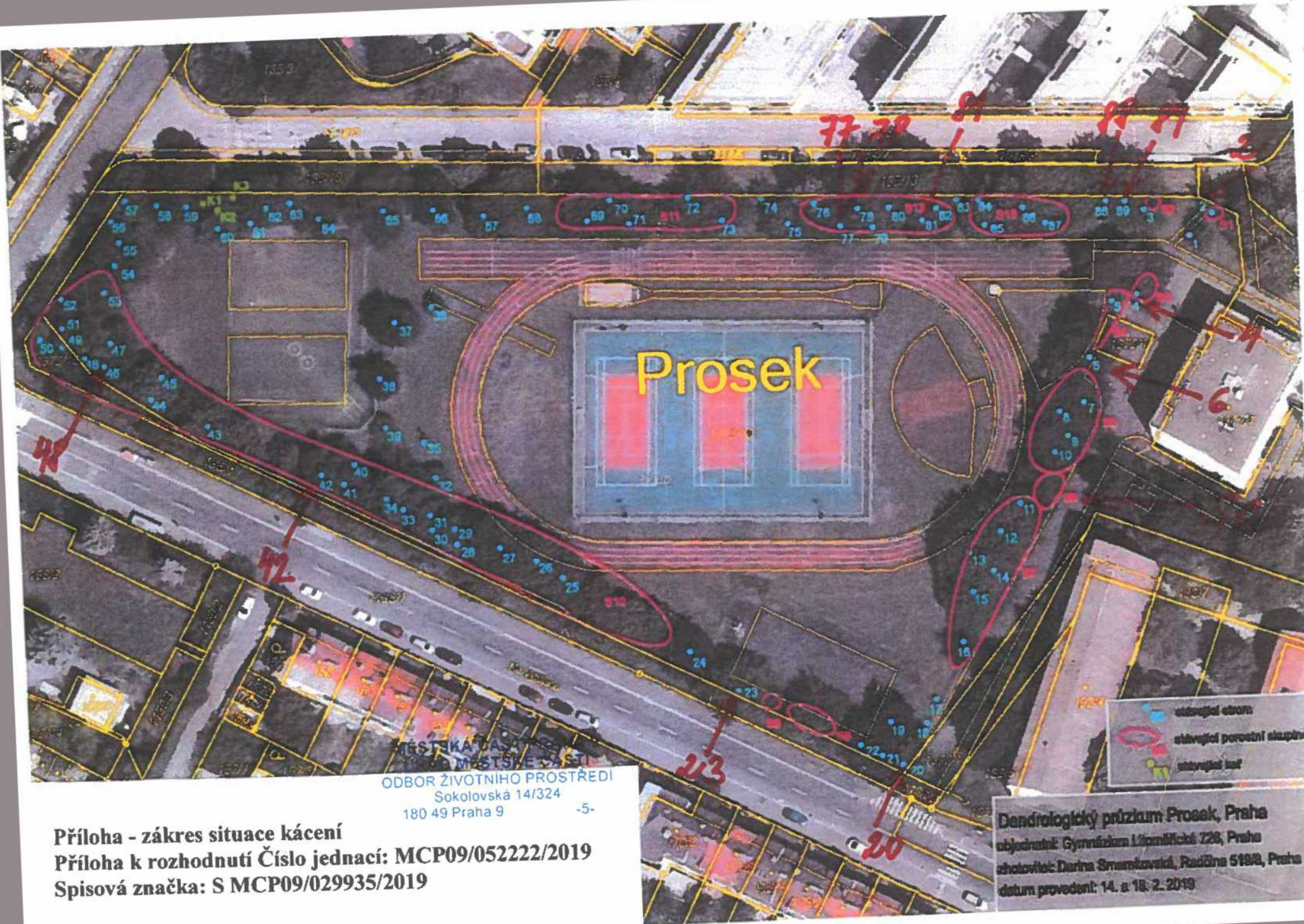
Příloha

zákres situace kácení 1xA4

Rozdělovník:

- Hlavní město Praha, Magistrát hlavního města Prahy, Odbor evidence majetku, Mariánské nám. 2, 110 00 Praha 1 – k č.j. MHMP 929156/2019, Sp.zn. S-MHMP 692196/2019
- Gymnázium, Praha 9, Litoměřická 726, Litoměřická 726/17, 190 00 Praha 9

co:spis



Příloha - zakres situace kácení
Příloha k rozhodnutí Číslo jednací: MCP09/052222/2019
Spisová značka: S MCP09/029935/2019

ODBOR ŽIVOTNÍHO PROSTŘEDÍ
Sokolovská 14/324
180 49 Praha 9 -5-

Dendrologický průzkum Prosek, Praha
objednatel: Gymnázium Litoměřická 228, Praha
zhotovitel: Darina Smetanová, Radčína 518/8, Praha
datum provedení: 14. a 18. 2. 2019