



Kupní smlouva

uzavřená podle ustanovení § 2079 a násl. zákona č. 89/2012 Sb., občanský zákoník, v platném znění (dále jen „OZ“) níže uvedeného dne, měsíce a roku mezi těmito smluvními stranami:

Kupující:

Sídlo:

IČO:

Bankovní ústav:

Číslo účtu:

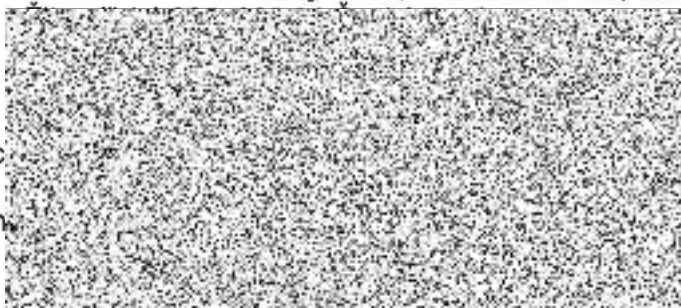
Osoba oprávněná jednat ve věc
smluvních:

Kontaktní osoba ve věcech tech.

E-mail:

Telefon:

Základní škola Český Brod, Žitomiřská 885, okres Kolín



(dále jen „Kupující“)

a

Prodávající:

sídlo:

IČ:

DIČ:

zapsaný v obch. rejstříku:

zastoupený¹:

zástupce ve věcech
smluvních:

telefon:

e-mail:

zástupce ve věcech
technických:

telefon:

e-mail:

bankovní ústav;

číslo účtu:

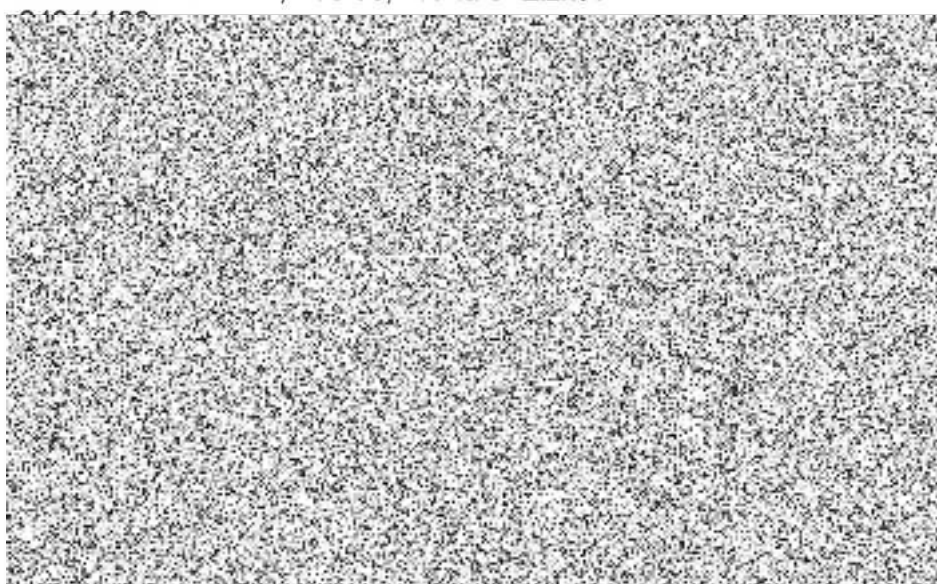
telefon:

e-mail:

(dále jen „Prodávající“)

DellFi Distribution s.r.o.

Kubelíkova 1224/42, 130 00, Praha 3- Žižkov



t a k t o :

Článek I.

Úvodní prohlášení – účel smlouvy

¹ Jméno a příjmení osoby a označení funkce statutárního orgánu



1. Účelem této kupní smlouvy je dodávka níže popsaného zboží dle veřejné zakázky pod názvem Dodávky školní dílny a sklad dílen dále jen (Dodávka vybavení) Prodávajícím Kupujícímu včetně poskytnutí souvisejících výkonů (služeb).
2. Touto smlouvou popsaný předmět díla se vztahuje k veřejné zakázce nazvané „**Dodávky školní dílny a sklad dílen**“. Předmět této smlouvy bude prováděn v rámci projektu s názvem Modernizace školních dílen a skladu dílen v ZŠ Český Brod (dále jen „**Projekt**“), který je financován z Integrovaného regionálního operačního programu prostřednictvím **MAS Region Pošemběří pod číslem projektu CZ.06.4.59/0.0/0.0/16_075/0010442** (dále jen „**IROP**“).
3. Dle klasifikace se jedná o CPV kód: 39162100-6 Vybavení pro výuku.
4. Prodávající prohlašuje a podpisem této smlouvy potvrzuje, že:
 - a) má veškerou způsobilost uzavřít tuto smlouvu a plnit všechny závazky z ní vyplývající,
 - b) uzavřením této smlouvy nedojde k porušení žádné právní povinnosti ani jakéhokoliv jeho závazku vyplývajícího z obecně závazného předpisu nebo smlouvy nebo rozhodnutí soudu či jiného obdobného orgánu,
 - c) disponuje veškerými odbornými předpoklady potřebnými ke splnění všech jeho závazků vyplývajících z této smlouvy.
5. Prodávající se zavazuje splnit předmět této smlouvy nejen v souladu s touto smlouvou, ale také v souladu se zadávací dokumentací (zadávacími podmínkami řízení) a jeho nabídkou, které předcházejí uzavření této smlouvy. V případě rozporů jednotlivých dokumentů má přednost tato smlouva.

Článek II. Předmět smlouvy

1. Prodávající se zavazuje odevzdat Kupujícímu níže uvedené zboží, které je předmětem koupě, umožnit mu nabýt vlastnické právo ke zboží a provést v dohodnuté lhůtě související výkony (služby) v této smlouvě dále uvedené, to vše za podmínek dále v této smlouvě dohodnutých. Kupující se zavazuje od Prodávajícího níže uvedené zboží a související výkony (služby) převzít a zaplatit Prodávajícímu (kupní) cenu, to vše za podmínek dále v této smlouvě dohodnutých.
2. Zbožím se pro účely této smlouvy rozumí dodávka - „Dodávka vybavení“ včetně veškerých součástí a příslušenství specifikovaných v příloze č. 1 této smlouvy (dále jen „**Zboží**“).
3. Prodávající se zavazuje, že Zboží bude odpovídat platným právním předpisům a technickým normám a bude homologováno pro provoz v České republice. Zboží musí být dodáno jako nové a nepoužité; dodání repasovaného Zboží či jakékoliv demoverze není přípustné. Zboží bude dodáno prosto jakýchkoliv nevypořádaných práv třetích osob (zejména práv z duševního vlastnictví či průmyslových práv).
4. Předmětem této smlouvy je dále povinnost Prodávajícího provést následující výkony (služby):
 - a) doprava Zboží do místa předání,
 - b) individuální a komplexní vyzkoušení dodaného Zboží a jeho uvedení do plného provozu, což znamená zejména jeho předvedení a jeho uvedení do provozu a to včetně všech jeho částí, které budou obsluhovány pracovníky Kupujícího. Kupující na vyžádání Prodávajícího stanoví písemně jmenovitý seznam osob, kterým bude předvedeno uvedení Zboží včetně jeho jednotlivých částí do provozu. Prodávající před předáním a převzetím podrobně seznámí



tyto osoby s podmínkami provozu a údržby jednotlivých částí Zboží a upozorní je na příslušnou část návodu na provoz a údržbu jeho jednotlivých částí. O seznámení s předvedením a uvedením Zboží a jeho jednotlivých částí do provozu pro jednotlivé osoby Kupujícího doloží Prodávající při předání a převzetí Zboží písemným protokolem. Termín montáže přístrojů navrhne Prodávající Kupujícímu nejméně **7 dnů** předem. Všechny úkony spojené s uvedením přístrojů do provozu budou prováděny v sídle Kupujícího.

c) zaškolení nejvýše 4 určených pracovníků Kupujícího.

5. Nejpozději současně s předáním Zboží je Prodávající povinen Kupujícímu předat:
- veškeré doklady k přístrojům,
 - veškeré návody k obsluze v českém jazyce,
 - odpovídající technickou dokumentaci,
 - seznam pravidelných záručních prohlídek prováděných Prodávajícím nebo jeho smluvním partnerem,
 - doklady prokazujících kvalitu a schválení pro užívání v České republice,
 - atesty, certifikáty
 - vše v tomto odstavci výše uvedené ve 2 tištěných vyhotoveních a v jednom datovém vyhotovení (na CD nebo DVD ROM ve formátu MS Office 2003 nebo vyšším).
6. Prodávající se dále zavazuje dodržet záruční podmínky uvedené v této smlouvě, a to po dobu 24 měsíců, a dále provést rovněž ostatní činnosti, práce a dodávky, jež nejsou v této smlouvě výslovně specifikované, které však jsou k řádnému naplnění účelu a předmětu této smlouvy nezbytné, a o kterých Prodávající vzhledem ke své kvalifikaci a zkušenostem měl, nebo mohl vědět. Prodávající je povinen si na své náklady odvézt, případně jiným způsobem zlikvidovat obal a jiný balicí materiál, ve kterém bude Zboží dodáno Kupujícímu.
7. Prodávající je povinen dodat Zboží dohodnutým způsobem, v dohodnutém termínu a jakosti a za podmínek vyplývajících z této smlouvy, jakož i příslušných právních předpisů a norem.

Článek III. Doba a místo dodání

- Dodání Zboží (nebo jeho části) proběhne za účasti Prodávajícího a Kupujícího v místě předání.
- Prodávající se zavazuje dodat Zboží a provést jeho individuální a komplexní vyzkoušení a uvést jej do plného provozu (blíže viz čl. II. této smlouvy) nejpozději **do 13. 09. 2019**. Výše uvedený termín je stanoven s ohledem na financování předmětu smlouvy z programu IROP. Prodávající oznámí písemně termín předání Zboží Kupujícímu nejméně **7 dní** předem. Kupující je povinen převzít i dílčí plnění (tj. např. po jednotlivých kompletně vybavených přístrojů vč. dokladů k nim) avšak vždy pouze bez vad a nedodělků, nerozhodne-li se, že je převezme s drobnými vadami a nedodělků, které neomezují jeho funkčnost.
- Prodávající splní povinnost odevzdat Zboží Kupujícímu řádným a včasným dodáním Zboží (včetně sjednané dokumentace), provedením jeho individuálního a komplexního vyzkoušení a jeho uvedením do plného provozu, to vše završeno podpisem **předávacího protokolu (protokolem o předání a převzetí)**, který smluvní strany pořídí o dodání Zboží s tím, že každá ze stran obdrží jedno vyhotovení. Podpisem protokolu o předání a převzetí Zboží Prodávající zároveň potvrzuje, že Zboží, veškerá vlastnická práva ke Zboží i všem jeho součástem jsou



prosty jakýchkoliv práv a nároků třetích osob. Převezme-li Kupující Zboží i přesto, bude předávací protokol obsahovat i soupis drobných vad a/nebo nedodělků, které neomezují funkčnost dodaného Zboží spolu s dohodnutým termínem jejich odstranění (nedojde-li k takové dohodě či nebude-li termín v předávacím protokolu uveden, musí být všechny vady a/nebo nedodělky odstraněny ve lhůtě do **20 kalendářních dnů** od protokolárního převzetí Zboží). Po odstranění vad a nedodělků bude smluvními stranami podepsán **protokol o odstranění vad a nedodělků**. K podpisu protokolu o předání a převzetí Zboží, jakož i protokolu o odstranění vad a nedodělků jsou oprávněny **zástupci ve věcech technických nebo smluvních** uvedení na straně 1 této smlouvy. Vše v tomto odstavci výše uvedené platí i tehdy, dohodnou-li se smluvní strany na dílčích předávkách Zboží.

4. Jak vyplývá z výše uvedeného, smluvní strany se dohodly, že Kupující je oprávněn nepřevzít Zboží, které nespĺňuje požadavky vyplývající z této smlouvy.
5. Místem plnění (dodání, předání a převzetí Zboží) včetně provedení jeho individuálního a komplexního vyzkoušení a jeho uvedení do plného provozu je následující umístění:

**Základní škola Český Brod, Žitomiřská 885, okres Kolín
Žitomiřská 885, 282 01 Český Brod**

Článek IV. Kupní cena

1. Celková kupní cena za Zboží, včetně individuálního a komplexního vyzkoušení dodaného Zboží a jeho uvedení do plného provozu a včetně všech souvisejících dodávek, výkonů a služeb uvedených v článku II. této smlouvy, je sjednaná dohodou smluvních stran podle zákona číslo 526/1990 Sb., o cenách, ve znění pozdějších předpisů a činí:
 - a) **1 802 275,00,- Kč bez daně z přidané hodnoty**
 - b) daň z přidané hodnoty v základní sazbě 21% činí částku 378 477,75,- Kč
 - c) **2 180 752,75,- Kč včetně daně z přidané hodnoty** (tj. součet cen uvedených pod výše uvedenými písmeny a) a b) odstavce 1 článku IV. této smlouvy), slovy pak: dva miliony jedno sto osmdesát tisíc sedm set padesát dva tisíc korun českých.
2. Celková kupní cena uvedená v odstavci 1 tohoto článku zahrnuje veškeré náklady a zisk Prodávajícího nezbytné k řádné a včasné dodávce Zboží včetně nákladů souvisejících (např. s pojištěním, celními a jinými poplatky, vystavením všech dokladů v souladu s příslušnou legislativou, se zabalením Zboží a jeho dopravy do místa dodání, s individuálním a komplexním vyzkoušením dodaného Zboží a jeho uvedením do plného provozu včetně seznámení s předvedením a uvedením Zboží a jeho jednotlivých částí do provozu pro jednotlivé osoby Kupujícího, jakož i náklady na provedení ostatních činností, prací a dodávek, které jsou k řádnému naplnění účelu a předmětu této smlouvy nezbytné, a o kterých Prodávající vzhledem ke své kvalifikaci a zkušenostem měl, nebo mohl vědět.



3. Kupní cena je sjednána jako cena pevná a nejvýše přípustná, a tak nezávislá na vývoji cen a kurzových změnách. Lze ji překročit pouze v případě změny zákonné sazby daně z přidané hodnoty (dále jen „DPH“) v průběhu plnění – v takovém případě se k základu daně připočte aktuální sazba DPH, o čemž není nutno uzavírat dodatek k této smlouvě, přičemž však platí, že není-li Prodávající v době uzavření této smlouvy plátcem DPH a v průběhu realizace této smlouvy se plátcem DPH stane, není oprávněn účtovat Kupujícímu k ceně bez DPH jakoukoliv DPH.
4. Kupující neposkytuje zálohy. Celková kupní cena bude Kupujícím uhrazena jedinou platbou na základě daňového dokladu-faktury vystavené Prodávajícím. Prodávající je oprávněn vystavit fakturu až po řádném provedení předmětu této smlouvy, tj. zejména řádným dodáním Zboží (včetně sjednané dokumentace), provedením jeho individuálního a komplexního vyzkoušení a jeho uvedením do plného provozu, včetně příslušného zaškolení, to vše završeno podpisem předávacího protokolu (případně protokolem o odstranění vad a nedodělků) oběma smluvními stranami, Platba bude Kupujícím provedena bankovním převodem na účet Prodávajícího uvedený na str. 1 této smlouvy.
5. **Splatnost faktury činí 30 dnů** ode dne jejího doručení Kupujícímu. V pochybnostech se má za to, že faktura byla doručena třetí kalendářní den po jejím odeslání.
6. Faktura - daňový doklad - musí obsahovat náležitosti podle zákona č. 563/1991 Sb., o účetnictví ve znění pozdějších předpisů a zákona č. 235/2004 Sb., o dani z přidané hodnoty, ve znění pozdějších předpisů. Faktura bude obsahovat zejména tyto údaje:
 - označení Prodávajícího a Kupujícího, adresy jejich sídla, IČ, DIČ
 - informaci, zda Prodávající je či není plátcem DPH
 - číslo smlouvy
 - číslo faktury
 - den vystavení a den splatnosti faktury, případně den odeslání faktury
 - datum uskutečnění zdanitelného plnění
 - označení peněžního ústavu a číslo účtu
 - označení Zboží (s rozpisem na jednotlivé položky, za něž je fakturováno)
 - fakturovanou částku bez DPH, sazbu DPH a částku DPH, a souhrnnou částku včetně DPH
 - razítko a podpis oprávněné osoby Prodávajícího
 - číslo projektu
 - informaci: Výdaje plynoucí z této faktury jsou vynaloženy v rámci projektu Modernizace školních dílen a skladu dílen v ZŠ Český Brod pod reg. číslem projektu CZ.06.4.59/0.0/0.0/16_075/0010442.

Přílohou faktury musí být kopie předávacího protokolu, případně protokolu o odstranění vad a nedodělků, podepsaného oběma smluvními stranami, ze kterého musí být patrné, že předmět této smlouvy byl předán a převzat řádně, tj. bez veškerých vad a nedodělků.

7. V případě, že faktura – daňový doklad - nebude obsahovat náležitosti (včetně přílohy) uvedené v odstavci 6. tohoto článku této smlouvy, je Kupující oprávněn vrátit ji Prodávajícímu k doplnění (opravě). V takovém případě se přeruší plynutí lhůty splatnosti a nová 30 denní lhůta splatnosti začne plynout doručením opravené faktury Kupujícímu.

Článek V. Odpovědnost za vady, záruka



1. Vadou se rozumí odchylka od množství, jakosti či provedení Zboží, stanovených touto smlouvou nebo technickými normami či jinými obecně závaznými právními předpisy. Prodávající odpovídá za vady zjevné, skryté i právní, které má Zboží (případně jeho část) v době jeho předání Kupujícímu a dále za ty, které se na Zboží vyskytnou v záruční době uvedené v odstavci 3 tohoto článku. Prodávající prohlašuje, že Zboží nemá žádné vady, které by bránily jejich použití k obvyklým účelům a ani k účelu uvedenému v článku I. této smlouvy. Kupující je oprávněn vytknout (reklamovat) vady Zboží (nebo jeho části) písemně i ústně u Prodávajícího bez zbytečného odkladu (nejpozději do tří týdnů od zjištění) po jejich zjištění. Při reklamaci budou vady popsány či bude uvedeno, jak se projevují. Vady je možno vytknout prostřednictvím zástupce Kupujícího ve věcech smluvních nebo technických, a to u zástupce Prodávajícího ve věcech smluvních nebo technických nebo prostřednictvím tohoto kontaktu:

Tel: 775 565 459,

e-mail: skoly@delfi.cz,

poštovní adresa: Kubelíkova 1224/42, 130 00 Praha,

2. Práva z odpovědnosti za vady (z vadného plnění) se řídí, v případě, že tato smlouva nestanoví jinak, příslušnými ustanoveními OZ, zejména § 2099 a násl.
3. Prodávající poskytuje ve smyslu § 2113 OZ Kupujícímu záruku za jakost Zboží spočívající v tom, že Zboží, jakož i jeho veškeré části i jednotlivé komponenty, budou po záruční dobu způsobilé pro použití k obvyklým účelům a k účelu uvedenému v článku I. této smlouvy a zachovají si obvyklé vlastnosti, jakož i vlastnosti stanovené touto smlouvou, příslušnými právními předpisy či normami. **Záruční doba trvá 24 měsíců** a počíná běžet okamžikem podpisu předávacího protokolu, případně protokolu o odstranění vad a nedodělků, podepsaného oběma smluvními stranami. Záruční doba neběží po dobu od oznámení vady do doby sjednání nápravy u předmětné vady, resp. do doby, kdy Kupující převzal nebo měl převzít reklamaci dotčené Zboží (příslušnou část Zboží). Písemnou reklamaci lze uplatnit nejpozději do posledního dne záruční lhůty, přičemž reklamáce odeslaná Kupujícím v poslední den záruční lhůty se považuje za včas uplatněnou.
4. Smluvní strany se dohodly, že případné vady Zboží (vyjma vad právních) budou řešeny opravou Zboží, jeho příslušné části. Ukáže-li se, že vada Zboží či jeho část je objektivně neodstranitelná, zavazuje se Prodávající dodat Kupujícímu bez zbytečného odkladu bezplatně nové Zboží či jeho část (pro takové nové Zboží platí všechny specifikace a požadavky dle této smlouvy) a převést vlastnické právo k němu na Kupujícího. Reklamovaná vada musí být odstraněna ve lhůtě odpovídající povaze vady, nejpozději však **do 30 dnů** od doručení reklamáce vady, nedohodnou-li se strany pro konkrétní případ písemně jinak. Neodstraní-li Prodávající vadu v příslušné lhůtě a nesjedná-li nápravu ani po písemné výzvě Kupujícího a v dodatečné lhůtě alespoň **7 dnů** od doručení takové výzvy, je Kupující oprávněn nechat danou vadu odstranit na náklady Prodávajícího, aniž by tím byla dotčena poskytnutá záruka za jakost.
5. Náklady na provedení a/nebo zajištění veškerých úkonů vyplývajících z poskytnuté záruky za jakost (zejména náklady na dopravu, náklady na náhradní díly atd.) nese Prodávající, který není oprávněn účtovat Kupujícímu z tohoto titulu jakékoliv platby.
6. Prodávající je povinen provést nápravu vady dle výše uvedeného i v případě, kdy reklamaci neuznává, přičemž nese související náklady až do doby, než se prokáže, zdali byla vada reklamována oprávněně. Prokáže-li se ve sporných případech, že Kupující vadu reklamoval



neoprávněně, tzn., že Prodávající za vadu neodpovídá či se na ni nevztahuje poskytnutá záruka za jakost, je Kupující povinen uhradit Prodávajícímu veškeré Prodávajícím účelně vynaložené a doložené náklady vzniklé v souvislosti s odstraněním neoprávněně reklamované vady.

7. Prodávající se zavazuje k dodávkám náhradních dílů potřebné pro opravu či výměnu Zboží jak v záruční tak v pozáruční době, přičemž náhradní díly musejí být dostupné po celou dobu záruční doby a v pozáruční době pak nejméně po dobu **10 let** ode dne skončení záruční doby uvedené v této smlouvě v článku V. odst. 3. Případná dodávka náhradních dílů v pozáruční době není zahrnuta v celkové kupní ceně za Zboží uvedené v čl. IV. této smlouvy a byla by účtovaná a hrazená zvlášť.

Článek VI. Ostatní ujednání

1. Vlastnické právo ke Zboží přechází na Kupujícího okamžikem převzetí Zboží Kupujícím.
2. Nebezpečí škody na Zboží přechází na Kupujícího okamžikem převzetí Zboží Kupujícím.
3. Prodávající je povinen při realizaci této smlouvy náležitě respektovat práva k průmyslovému a duševnímu vlastnictví, která by mohla být v souvislosti s plněním této smlouvy dotčena a nese plnou odpovědnost za vypořádání nároků všech třetích osob, které by mohly být v této souvislosti vzneseny. Prodávající je povinen zajistit příslušnou právní ochranu uvedených práv i v závazkových právních vztazích ke svým poddodavatelům.
4. Smluvní strany se zavazují, že obchodní a technické informace, které jim byly svěřeny smluvním partnerem, nezpřístupní třetím osobám bez písemného souhlasu druhého smluvního partnera a neužijí těchto informací pro jiné účely než pro plnění předmětu této smlouvy, čímž však není dotčena povinnost zveřejnění příslušných informací, tak jak je uvedeno v odstavci 5 tohoto článku.
5. Prodávající souhlasí se zveřejněním obsahu smlouvy nebo jejích částí podle zákona č. 106/1999 Sb., o svobodném přístupu k informacím, ve znění pozdějších předpisů, zejména s povinností Kupujícího poskytnout informaci o ceně zboží a název a sídlo Prodávajícího. Prodávající si je vědom skutečnosti, že Kupující, jako veřejný zadavatel je oprávněn podle zákona č. 134/2016 Sb., o zadávání veřejných zakázek, v platném znění, zveřejnit na svém profilu zadavatele úplné znění této kupní smlouvy vč. všech dodatků a příloh, jakož i výši skutečně uhrazené ceny po ukončení dodávky. Dále si je Prodávající vědom, že tuto kupní smlouvu vč. všech dodatků a příloh je podle zákona č. 340/2015 Sb., o zvláštních podmínkách účinnosti některých smluv, uveřejňování těchto smluv a o registru smluv, nutno uveřejnit v registru smluv, a to včetně kupní ceny, vymezení předmětu smlouvy, identifikace smluvních stran a data uzavření smlouvy. Prodávající je seznámen se skutečností, že poskytnutí těchto informací se dle citovaných zákonů nepovažuje za porušení obchodního tajemství a s jejich zveřejněním tímto vyslovuje svůj souhlas. Smluvní strany prohlašují, že žádná část této smlouvy včetně jejích příloh nenaplnuje znaky obchodního tajemství dle § 504 OZ.
6. Prodávající prohlašuje, že na sebe bere nebezpečí změny okolností ve smyslu ustanovení § 1765 odst. 2) OZ.
7. Prodávající není oprávněn postoupit pohledávku plynoucí z této smlouvy třetí osobě bez písemného souhlasu Kupujícího. Prodávající není oprávněn převést ani žádná jiná svá práva ani



2. Za podstatné porušení smlouvy ze strany Prodávajícího s právem Kupujícího odstoupit od této smlouvy bez jakýchkoli sankcí se považuje zejména:
 - nedodržení sjednaného termínu dodání Zboží (včetně sjednané dokumentace), provedením jeho individuálního a komplexního vyzkoušení a jeho uvedením do plného provozu o více než **30 kalendářních dnů**.
3. Za podstatné porušení smlouvy ze strany Kupujícího s právem Prodávajícího odstoupit od této smlouvy bez jakýchkoli sankcí se považuje zejména:
 - prodlení Kupujícího s úhradou kupní ceny o více než **30 kalendářních dní**.
4. Odstoupí-li některá ze stran od této smlouvy, jsou povinny smluvní strany vypořádat své závazky z této smlouvy.

X.

Závěrečná ustanovení

1. Práva z odpovědnosti za vady je oprávněn za Kupujícího uplatňovat (jednat a podepisovat) jeho zástupce ve věcech smluvních nebo technických, přičemž tento zástupce je oprávněn jednat a podepisovat za Kupujícího i v záležitostech týkajících se předávacích protokolů (protokolů o předání a převzetí Zboží), protokolů o odstranění vad a reklamaci, jak již bylo výše uvedeno. V záležitostech týkajících se smluvních pokut a nároků na náhradu škody je oprávněn za Kupujícího jednat a podepisovat pouze jeho zástupce ve věcech smluvních, nikoliv ve věcech technických.
2. V případě změny zástupce ve věcech technických nebo smluvních je změnou dotčená smluvní strana povinna tuto změnu písemně oznámit druhé smluvní straně prostřednictvím zástupce ve věcech technických nebo smluvních, a to **do 5 pracovních dnů** ode dne, kdy změna nastala; za písemnou formu se považuje i e-mail s potvrzením přijetí zprávy.
3. Prodávající prohlašuje (v případě, že je plátcem DPH), že:
 - ❖ nemá v úmyslu nezaplatit daň z přidané hodnoty u zdanitelného plnění podle této smlouvy,
 - ❖ mu nejsou známy skutečnosti, nasvědčující tomu, že se dostane do postavení, kdy nemůže daň zaplatit a ani se ke dni podpisu této smlouvy v takovém postavení nenachází,
 - ❖ nezkrátí daň nebo nevytláká daňovou výhodu,
 - ❖ úplata za plnění dle smlouvy není odchylná od obvyklé ceny,
 - ❖ úplata za plnění dle smlouvy nebude poskytnuta zcela nebo zčásti bezhotovostním převodem na účet vedený poskytovatelem platebních služeb mimo tuzemsko,
 - ❖ nebude nespolehlivým plátcem,
 - ❖ bude mít u správce daně registrován bankovní účet používaný pro ekonomickou činnost,
4. Prodávající se zavazuje předložit Kupujícímu seznam poddodavatelů v souladu s ustanovením § 105 odst. 1 zákona č. 134/2016 Sb., o zadávání veřejných zakázek, v platném znění, tzn. jaká část plnění této smlouvy byla zadána třetím osobám a o které osoby se jednalo (identifikační údaje dle § 28 odst. 1 písm. g) předmětného zákona). Úprava či doplnění seznamu poddodavatelů v průběhu plnění této smlouvy, jsou možné pouze na základě písemné dohody smluvních stran. Změna poddodavatele uvedeného v nabídce, předložené do zadávacího řízení předcházející uzavření této smlouvy, v průběhu plnění této smlouvy je možná pouze se souhlasem Kupujícího, a to i tehdy, pokud Prodávající pomocí tohoto poddodavatele neprokazoval splnění kvalifikace. Pokud však Prodávající prokázal splnění části kvalifikace



pomocí poddodavatele, je oprávněn ho nahradit pouze poddodavatelem, který splňuje požadovanou část kvalifikace ve stejném nebo větším rozsahu. Kupující není oprávněn souhlas s výměnou poddodavatele bez objektivního důvodu odmítnout.

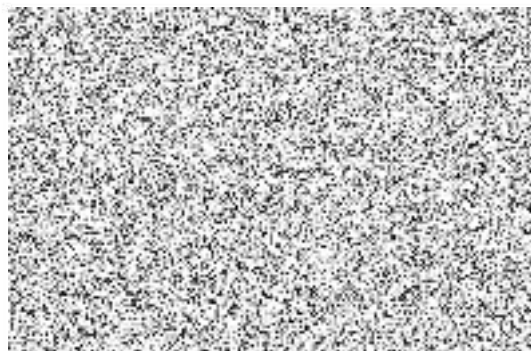
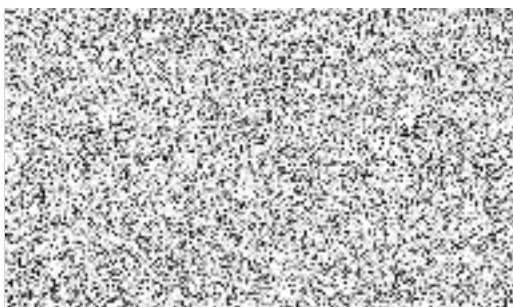
5. Případná neplatnost některého ustanovení této smlouvy nemá za následek neplatnost ostatních ustanovení. V případě, že kterékoliv ustanovení této smlouvy se stane neúčinným nebo neplatným, smluvní strany se zavazují bez zbytečného odkladu nahradit takové ustanovení novým, které svým obsahem a smyslem odpovídá nejlépe obsahu a smyslu ustanovení původního.
6. Smluvní strany se dohodly, že Kupující v zákonné lhůtě odešle tuto smlouvu k řádnému uveřejnění do registru smluv vedeného Ministerstvem vnitra ČR.
7. Právní vztahy touto smlouvou výslovně neupravené se řídí českým právem, zejména příslušnými ustanoveními OZ, a to zejména ustanoveními § 2079 a násl. Smluvní strany se dohodly, že veškeré spory vzniklé z této smlouvy nebo v souvislosti s ní, které se nepodaří odstranit vzájemným jednáním smluvních stran, budou rozhodnuty věcně a místně příslušnými soudy v České republice, a to dle českého práva a dle příslušných ustanovení zákona č. 99/1963 Sb., občanský soudní řád, ve znění pozdějších předpisů.
8. Tato smlouva nabývá platnosti a účinnosti dnem jejího podpisu oběma smluvními stranami.
9. Přílohou č. 1 této smlouvy je přesný popis (specifikace) nabízeného Zboží. Příloha č. 1 je nedílnou součástí této smlouvy.
10. Smlouvu je možno měnit pouze písemnými, očíslovanými dodatky, podepsaným oběma smluvními stranami.
11. Smlouva je vyhotovena v 4 vyhotoveních, z nichž Kupující obdrží 3 stejnopisy a Prodávající 1 stejnopis.
12. Smluvní strany prohlašují, že si tuto smlouvu přečetly, jejímu obsahu porozuměly a souhlasí s ní, a na důkaz toho ji podepisují na základě své vlastní, vážné a svobodné vůle prosté omylu, a nikoli v tísní ani za nápadně nevýhodných podmínek.

V Českém Brodu dne 12.8.2019

V Praze dne 6. 8. 2019

Za Kupujícího:

Za Prodávajícího:



Škola: **Základní škola Český Brod, Žitomiřská 885, okres Kolín**

VZ: Dodávky školní dílny a sklad dílen

Projekt: Modernizace školních dílen a skladu dílen v ZŠ Český Brod

poř. č.	Popis	Specifikace	ks	ks bez DPH	ks vč.DPH	Celkem bez DPH	Celkem s DPH	Přesný obchodní název nabízeného výrobku nebo PN
1	Dotykový display min 65"	Interaktivní dotyková obrazovka, uhlopříčka min. 165 cm, min. 10 dotyků, odolný Anti-Glare povrch, ozvučení 2 x 15 W	1	69 000,00 Kč	83 490,00 Kč	69 000,00 Kč	83 490,00 Kč	ActivPanel i65
2	Notebook	Notebooky potřebné pro výuku praktických činností a zájmových kroužků, Procesor: Minimální výkon 4500b dle https://www.cpubenchmark.net Paměť: min. 8GB, Operační systém: plně kompatibilní s Windows 10 Pro (64bit) Kapacita disku: min. 256GB SSD, Displej: 15.6" displej s FHD rozlišením (1920x1080)	5	17 433,00 Kč	21 093,93 Kč	87 165,00 Kč	105 469,65 Kč	Dell Vostro 3580 15" FHD i3-8145U/8GB/256SSD/VGA/HDMI/DVD-RW/W10Pro/3RNBD
3	Kantorský pracovní stůl s kontejnerem	Vrchní pracovní deska musí být vyrobená z bukové spárovky tl.40 mm. Obvodově musí být hrany sražené v rádiu 3mm a horní pracovní plocha včetně hran musí být odborně vícevrstvě voskována, aby byla zabezpečena nepropustnost vody a tekutin do jádra bukové spárovky. Konstrukce stolu bude vyrobena ze svařeného rámu z uzavřeného čtvercového profilu 30x30x2(konstrukce z důvodu tuhosti nesmí být šroubována, ale musí být svařena). Konstrukce bude nastříkána vypalovací barvou v odstínu z RAL vzorkovníku, rektifikace. Stůl bude kotven do podlahy. Na pracovní ploše bude instalovaný 1x kovový svěrák, šířka čelistí 80mm. Kontejner: Součástí stolu, mediový kontejner na uložení nářadí s osazením 2x 230V s klapkou. Kontejner musí být vyroben z laminátové dřevotřísky tl.18mm ABS 2 mm na všech hranách. Šuplíky musí být na celo-kuličkových jezdeckách střední třídy. Kontejner musí mít kovové úchytky s roztečí minimálně 96mm a jeden centrální zámek. Šíře kontejneru 400 mm. Veškeré konstrukční spoje musí být pevně lepené a spojené kolíky, tak aby byla zaručena dlouhodobá pevnost a kvalita produktu. Žáda skříňky budou z laminátové dřevotřísky tl.18mm. Sokl spodní a horní na výšku 100mm bude z homogenního tvrzeného PVC RAL 7035 tl.15 mm vykazující dobrou odolnost, vysokou pevnost, tuhost a tvrdost. Kontejner bude instalovaný na pravé straně stolu.	1	25 000,00 Kč	30 250,00 Kč	25 000,00 Kč	30 250,00 Kč	
4	Kantorská pracovní židle	Pracovní otočná židle na kluzácích bez opěráku. Sedák je tvořen černým měkčeným polyuretanem. Samotný sedák má v zadní části zvýšenou hranu cca. 70mm. Výška je ovládána plynovým pístem. Kříž pěti-ramenný černý, materiál nylon. Píst černý, kluzák. Židle bez područek. Požadovaná nosnost min. 100 kg.	1	3 090,00 Kč	3 738,90 Kč	3 090,00 Kč	3 738,90 Kč	

5	Žákovský pracovní stůl 2-místný s kontejnerem	<p>š.1800 hl.600 v.850 mm</p> <p>Vrchní pracovní deska musí být vyrobená z bukové spárovky tl.40 mm. Obvodově musí být hrany sraženy v rádiu 3mm a horní pracovní plocha včetně hran musí být odborně vícevrstvě voskována, aby byla zabezpečena nepropustnost vody a tekutin do jádra bukové spárovky.</p> <p>Konstrukce stolu bude vyrobena ze svařeného rámu z uzavřeného čtvercového profilu 30x30x2(konstrukce z důvodu tuhosti nesmí být šroubována, ale musí být svařena). Konstrukce bude nastříkána vypalovací barvou v odstínu z RAL vzorkovníku, rektifikace. Stůl bude kotven do podlahy.</p> <p>Na pracovní ploše bude instalovaný 2x kovový svěrák, šířka čelisti 80mm.</p> <p>KONTEJNER</p> <p>Součástí stolu, mediový kontejner na uložení nářadí s osazením 2x 230V s klapkou. Kontejner musí být vyroben z laminátové dřevotřísky tl.18mm ABS 2 mm na všech hranách. Šuplíky musí být na celo-kuličkových pojezdech střední třídy. Kontejner musí mít kovové úchytky s roztečí minimálně 96mm a jeden centrální zámek. Šíře kontejneru 400 mm. Veškeré konstrukční spoje musí být pevně lepené a spojené kolíky, tak aby byla zaručena dlouhodobá pevnost a kvalita produktu. Žáda skříňky budou z laminátové dřevotřísky tl.18mm. Sokl spodní a horní na výšku 100mm bude z homogenního tvrdého PVC RAL 7035 tl.15 mm vykazující dobrou odolnost. Pracovní otočná židle na kluzácích bez opěraku. Sedák je tvořen černým mekčeným polyuretanem. Samotný sedák má v zadní části zvýšenou hranu cca. 70mm.</p>	8	25 000,00 Kč	30 250,00 Kč	200 000,00 Kč	242 000,00 Kč
6	Žákovská pracovní židle	<p>Výška je ovládána plynovým pístem. Kříž pěti-ramenný černý, materiál nylon. Píst černý, kluzák. Židle bez područek.</p> <p>Požadovaná pevnost min. 100 kg.</p> <p>š.2400 hl.1200 v.850 mm</p>	16	3 090,00 Kč	3 738,90 Kč	49 440,00 Kč	59 822,40 Kč
7	Centrální technický stůl se šuplíky a skříňky	<p>Vrchní pracovní deska musí být vyrobená z laminátové dřevotřískové desky tl.25mm. Po obvodě ze tří stran bude na hranu pracovní desky instalovaná PVC lišta s přesahem přes pracovní desku +5mm.</p> <p>Spodní sestava skříněk – 6x šuplíková skříňka, vrchní část, výsuvná deska z předním želem o v. Cca 50mm, pracovní deska šuplíku tl.18mm, zbytek 3x šuplík na kuličkových kovových pojezdech. Úchytky o rozteči 96mm. Celá sestava je instalovaná na rektifikačních nožkách v 100mm květe plastovou lištou.</p> <p>š.2000 hl.600 v.850 mm</p>	1	34 000,00 Kč	41 140,00 Kč	34 000,00 Kč	41 140,00 Kč
8	Celoplastové mycí centrum, 2x výlevka	<p>Mycí centrum musí být vyrobené z homogenního tvrdého PVC tl.15 mm odstín šedá RAL 7035, vykazujícího vysokou odolnost proti tekutinám a lehkým chemikáliím. Korpusy a dvířka skříněk musí být svařené a vodotěsné musí být vyrobeny z homogenního tvrdého PVC tl.15 mm odstín šedá RAL 7035, vykazujícího dobrou odolnost proti tekutinám a lehkým chemikáliím.</p> <p>Pod plastovou pracovní deskou je podstavená 2x chemicky odolná výlevka bílé barvy. Výlevky musí být podsazené na rektifikační konstrukci s patkami a vyrobeny z homogenního tvrdého PVC tl.15 mm odstín šedá RA 7035, vykazujícího dobrou odolnost proti tekutinám a lehkým chemikáliím</p> <p>Na plastové pracovní ploše u umyvadla bude osázená 2x směšovací baterie na teplou a studenou vodu. Zádová deska musí být zhotoveny z materiálu homogenního tvrdého PVC tl.15 mm vykazujícího dobrou chemickou odolnost, vysokou pevnost, tuhost a tvrdost. Zádová deska bude instalovaná 50mm od stěny, z důvodu instalace vody do pracovní plochy.</p> <p>Obkladová deska musí být bezspárově svařena s pracovní plochou stolu, aby byla chráněna před znečištěním při práci ve výlevce. Dodavatel zajistí instalaci baterií a odpadu.</p> <p>Mycí centrum musí být postaveno na sadě rektifikačních plastových noh v.100mm a bude kryta soklovou plastovou lištou.</p> <p>NK panty vyšší třídy a kvality, úchytky rozteč 96mm</p>	1	75 500,00 Kč	91 355,00 Kč	75 500,00 Kč	91 355,00 Kč
9	Vrchní skříňky nad mycím centrem	<p>š.666 hl.350 v.600 mm</p> <p>Materiál: dřevotřísková laminovaná deska, na všech hranách bude použita ABS hrana tl.2mm. Žáda bílá MDF tl.3mm, 2x stavitelná police, NK panty vyšší třídy a kvality, úchytky rozteč 96mm.</p>	3	3 100,00 Kč	3 751,00 Kč	9 300,00 Kč	11 253,00 Kč

10	Pracovní stůl s dviřky	<p>š.2000 hl.600 v.600 mm</p> <p>Vrchní pracovní deska musí být vyrobená z bukové spárovky tl.40 mm. Obvodově musí být hrany sraženy v rádiu 3mm a horní pracovní plocha včetně hran musí být odborně vícevrstvě voskována, aby byla zabezpečena nepropustnost vody a tekutin do jádra bukové spárovky.</p> <p>Konstrukce stolu bude vyrobena ze svařeného rámu z uzavřeného čtvercového profilu 30x30x2(konstrukce z důvodu tuhosti nesmí být šroubována, ale musí být svařena). Konstrukce bude nastříkána vypalovací barvou v odstínu z RAL vzorkovníku, rektifikace.</p> <p>Ve stole budou instalované skříňky, celkem 12x dviřka z dřevotřískové laminované desky, na všech hranách bude použita ABS hrana tl.2mm. Žáda bílá MDF tl.3mm, NK panty vyšší třídy a kvality, úchytky rozteč 96mm. Rektifikační nožky v.100mm kryté plastovou lištou.</p>	3	29 200,00 Kč	35 332,00 Kč	87 600,00 Kč	105 996,00 Kč
11	Pracovní stůl s dviřky a šuplíky	<p>š.2000 hl.600 v.600 mm</p> <p>Vrchní pracovní deska musí být vyrobená z bukové spárovky tl.40 mm. Obvodově musí být hrany sraženy v rádiu 3mm a horní pracovní plocha včetně hran musí být odborně vícevrstvě voskována, aby byla zabezpečena nepropustnost vody a tekutin do jádra bukové spárovky.</p> <p>Konstrukce stolu bude vyrobena ze svařeného rámu z uzavřeného čtvercového profilu 30x30x2(konstrukce z důvodu tuhosti nesmí být šroubována, ale musí být svařena). Konstrukce bude nastříkána vypalovací barvou v odstínu z RAL vzorkovníku, rektifikace.</p> <p>Ve stole budou instalované skříňky, celkem 8x dviřka a 4x šuplík na kuličkových kovových pojizdech. Skříňky jsou vyrobeny z dřevotřískové laminované desky, na všech hranách bude použita ABS hrana tl.2mm. Žáda bílá MDF tl.3mm, NK panty vyšší třídy a kvality, úchytky rozteč 96mm. Rektifikační nožky v. 100mm kryté plastovou lištou.</p>	1	29 300,00 Kč	35 453,00 Kč	29 300,00 Kč	35 453,00 Kč
12	Kovový regál nízký	<p>š.950 hl.600 v.1200 mm</p> <p>Konstrukce regálu bude vyrobena ze svařeného rámu z uzavřeného čtvercového profilu 30x30x2(konstrukce z důvodu tuhosti nesmí být šroubována, ale musí být svařena). Konstrukce bude nastříkána vypalovací barvou v odstínu z RAL vzorkovníku, rektifikace. Celkem 2x police + půda a dno, tl.18mm z dřevotřískové laminované desky, pod každou polici kovový rám.</p>	3	10 530,00 Kč	12 741,30 Kč	31 590,00 Kč	38 223,90 Kč
13	Kovový regál	<p>š.700 hl.600 v.2150 mm</p> <p>Konstrukce regálu bude vyrobena ze svařeného rámu z uzavřeného čtvercového profilu 30x30x2(konstrukce z důvodu tuhosti nesmí být šroubována, ale musí být svařena). Konstrukce bude nastříkána vypalovací barvou v odstínu z RAL vzorkovníku, rektifikace. Celkem 5x police + půda a dno, tl.18 mm z dřevotřískové laminované desky, pod každou polici kovový rám.</p>	1	16 850,00 Kč	20 388,50 Kč	16 850,00 Kč	20 388,50 Kč
14	WI-FI AP	Řešení sítové infrastruktury, Router AP, 2,4 GHz, DHCP server	2	3 600,00 Kč	4 356,00 Kč	7 200,00 Kč	8 712,00 Kč
15	Elektroinstalační materiál	Elektroinstalační materiál pro realizaci a připojení do LAN sítě, podružný materiál	1	21 500,00 Kč	26 015,00 Kč	21 500,00 Kč	26 015,00 Kč
16	Elektroinstalační materiál	Instalační materiál pro realizaci kabelový tras 230 V, vyvazovací pásky, podružný materiál	1	23 000,00 Kč	27 830,00 Kč	23 000,00 Kč	27 830,00 Kč
17	Souprava výukové stavebnice	Pro sestavování různých modelů, využití ve výuce, stavebnice z kvalitního především kovového stativového materiálu	16	16 243,00 Kč	19 654,03 Kč	259 888,00 Kč	314 464,48 Kč
18	Stavebnice pro modelování	Pro sestavování různých modelů, využití ve výuce, stavebnice z kvalitního především kovového stativového materiálu	16	2 250,00 Kč	2 722,50 Kč	36 000,00 Kč	43 560,00 Kč
19	Elektrotechnické stavebnice	Pro sestavování různých modelů, využití ve výuce, stavebnice obsahuje 2 návodové knížky s pokusy, balení obsahuje univerzální napájecí zdroj 3-12V	16	4 473,00 Kč	5 412,33 Kč	71 568,00 Kč	86 597,28 Kč
20	Stavebnice pro robotiku	Pro sestavování různých modelů, využití ve výuce, inteligentní kostka EV3 s výkonným procesorem ARM9, USB zdířkou pro připojení k WiFi a internetu, mikročtečka SD karet, zadními tlačítky a 4 zdířkami motoru	4	9 999,00 Kč	12 098,79 Kč	39 996,00 Kč	48 395,16 Kč
21	Aku vrtačka s přiklepem	Výkonné šroubování a vrtání do dřeva a kovu a dále vrtání do zdiva s přiklepem, výška 175,0 mm, nejkratší sílák 10,8 V s funkcí vrtání s přiklepem	8	2 720,00 Kč	3 291,20 Kč	21 760,00 Kč	26 329,60 Kč

22	Přímočará pilka	Ideální pro zakřivené řezy do dřeva (do 10 mm) do laminátů (do 3 mm) a neželezných kovů (do 2,5 mm), stejnosměrné napětí 12 - 18 V, výkon max. 100 W, zdvih 6 mm, počet zdvihů regulovatelných od cca 2.000 - 5.000/min. Délka 180 mm. Hmotnost 480 g	16	1 585,00 Kč	1 917,85 Kč	25 360,00 Kč	30 685,60 Kč
23	Pásová pila	Na řezy do oceli, neželezných kovů, dřeva a plastů, 220 – 240 V, rychlost pilového pásu regulovatelná od 180 do 330 m/min, vyložení ramene 150 mm. Maximální průřez 80 mm	1	9 505,00 Kč	11 501,05 Kč	9 505,00 Kč	11 501,05 Kč
24	Sady obráběcích strojů I	Slouží pro sestavení strojů, kit je vyhotoven z celokovových částí	16	27 650,00 Kč	33 456,50 Kč	442 400,00 Kč	535 304,00 Kč
25	Sady obráběcích strojů II	Slouží pro sestavení strojů, kit je vyhotoven z celokovových částí	1	17 600,00 Kč	21 296,00 Kč	17 600,00 Kč	21 296,00 Kč
26	Dekupírka	Pila je vhodná pro jemnou práci, modelářství, výrobu hraček a jemnou mechaniku, 220 – 240 V. 85 W. Otáčky 5.000/min. Hmotnost cca 1,8 kg	1	4 461,00 Kč	5 397,81 Kč	4 461,00 Kč	5 397,81 Kč
27	Vrtací stojan	Vrtací stojany z dílů z hliníkových odlitků	1	1 659,00 Kč	2 007,39 Kč	1 659,00 Kč	2 007,39 Kč
28	Vrtací a frézovací přístroj	Na vrtání, frézování, broušení, leštění, kartáčování, čištění, odrezování a další, stejnosměrné napětí 12 – 18 V. 40 W. 5.000 – 20.000 ot./min. Délka 220 mm. Hmotnost 230 g	1	1 063,00 Kč	1 286,23 Kč	1 063,00 Kč	1 286,23 Kč
30	Očkoploché klíče, hlava 6 mm	Klíče očková hlava 6 mm, Očkoploché klíče, 12hraná očková hlava	16	101,00 Kč	122,21 Kč	1 616,00 Kč	1 955,36 Kč
31	Očkoploché klíče, hlava 7 mm	Klíče očková hlava 7 mm, Očkoploché klíče, 12hraná očková hlava	16	101,00 Kč	122,21 Kč	1 616,00 Kč	1 955,36 Kč
32	Očkoploché klíče, hlava 8 mm	Klíče očková hlava 8 mm, Očkoploché klíče, 12hraná očková hlava	16	101,00 Kč	122,21 Kč	1 616,00 Kč	1 955,36 Kč
33	Očkoploché klíče, hlava 9 mm	Klíče očková hlava 9 mm, Očkoploché klíče, 12hraná očková hlava	16	101,00 Kč	122,21 Kč	1 616,00 Kč	1 955,36 Kč
34	Očkoploché klíče, hlava 10 mm	Klíče očková hlava 10 mm, Očkoploché klíče, 12hraná očková hlava	16	101,00 Kč	122,21 Kč	1 616,00 Kč	1 955,36 Kč
35	Očkoploché klíče, hlava 11 mm	Klíče očková hlava 11 mm, Očkoploché klíče, 12hraná očková hlava	16	101,00 Kč	122,21 Kč	1 616,00 Kč	1 955,36 Kč
36	Očkoploché klíče, hlava 12 mm	Klíče očková hlava 12 mm, Očkoploché klíče, 12hraná očková hlava	16	101,00 Kč	122,21 Kč	1 616,00 Kč	1 955,36 Kč
37	Očkoploché klíče, hlava 13 mm	Klíče očková hlava 13 mm, Očkoploché klíče, 12hraná očková hlava	16	101,00 Kč	122,21 Kč	1 616,00 Kč	1 955,36 Kč
38	Sada vrtáků do dřeva	K práci s dřevěným materiálem, sada vrtáků do dřeva 7ks 3,4,5,6,7,8,10 mm	16	145,00 Kč	175,45 Kč	2 320,00 Kč	2 807,20 Kč
39	Sada spirálových vrtáků do kovu	Určena pro práci s kovovým materiálem, Sada obsahuje vrtáky po jednom kuse o průměrech 2, 3, 4, 5, 6, 8 mm	16	242,00 Kč	292,82 Kč	3 872,00 Kč	4 685,12 Kč
40	Sada šroubováků	Pro šroubování materiálu, sada šroubováků, 4 ks, ploché, paralelní, křížový	16	185,00 Kč	223,85 Kč	2 960,00 Kč	3 581,60 Kč
41	Pila	Určena k řezání dřevěného materiálu, pila OPP 550 mm	16	275,00 Kč	332,75 Kč	4 400,00 Kč	5 324,00 Kč
42	Doprava a montáž	Doprava a montáž	1	75 000,00 Kč	90 750,00 Kč	75 000,00 Kč	90 750,00 Kč
celkem:						1 802 275,00 Kč	2 180 752,75 Kč

Popis použitých, navržených materiálů a kvality výrobku pro níže specifikované učebny, barevnost dle investora. Rozměry jsou orientační. Před výrobou nutno zaměřit.