



SMLOUVA O ZAJIŠTĚNÍ SERVISU

podle ustanovení § 269 odst. 2. zákona č. 513/1991 Sb., obchodní zákoník
(dále jen „Smlouva“) uzavřená mezi smluvními stranami:

Číslo smlouvy: S1213

Obchodní zástupce: [REDACTED]

Smluvní strany:

Zákazník:

Institut pro veřejnou správu Praha, státní příspěvková organizace

se sídlem Dlážděná 6, 110 00 Praha 1

zastoupený: [REDACTED]

IČ: 70890293

DIČ: CZ70890293

číslo účtu: [REDACTED]

bankovní spojení: [REDACTED]

tel.: [REDACTED]

e-mail: [REDACTED]

a

Poskytovatel:

Canon CZ s.r.o.

Jankovcova 1595/14B

170 00 Praha 7

Jednající:

Zastoupený: [REDACTED]

IČ: 61501484

DIČ: CZ 61501484

Č. účtu: [REDACTED]

Bankovní spojení: [REDACTED]

Tel: [REDACTED]

e-mail: [REDACTED]

Zápis v obchodním rejstříku : Městský soud v Praze spisová značka: C 30771

I. Předmět smlouvy

Předmětem této smlouvy je závazek poskytovatele zajistit a provádět pro zákazníka servis na poskytovatelem dodaných přístrojích blíže specifikované v článku II. smlouvy a v příloze č. 1. k této smlouvě a závazek zákazníka platit za zajištění a provádění tohoto servisu poskytovateli odměnu ve výši, lhůtách a způsobem stanovenými touto smlouvou.

II. Předmět servisu, životnost tonerů a další ujednání

Předmět servisu (typ stroje/příslušenství)	
Typ zařízení / Příslušenství / Výrobní číslo / Objednávací číslo	
Viz. Příloha č. 1	
Interval fakturace kopií: <input checked="" type="checkbox"/> měsíčně <input type="checkbox"/> čtvrtletně <input type="checkbox"/> pololetně <input type="checkbox"/> ročně	
Servisní dispečink poskytovatele:	
Tel.: Fax: E-mail: http:	Pracovní doba: Po-čt: 8:00-17:00 Pá: 8:00-16:00
Zajištění služby e-Maintenance: <input type="checkbox"/> ne <input checked="" type="checkbox"/> ano / Basic <input type="checkbox"/> ano / Advanced	
Další specifikace:	
Zvláštní ujednání:	

Přehled životnosti a pokrytí tonerů					
Název toneru	Typ stroje	Životnost Bk (A4)	Životnost CMY (A4)	Pokrytí Bk	Pokrytí CMY
C-EXV 1	IR 5000/6000	33 000		5%	
C-EXV 3	IR 22/28/33xx	15 000		5%	
C-EXV 4	IR 8500	36 600		5%	
C-EXV 5	IR 16/20xx	7 850		5%	
C-EXV 7	IR 12/15xx	5 300		5%	
C-EXV 8	IRC3200	25 000	25 000	5%	5%
C-EXV 8	CLC 3200	12 500	12 500	15%	15%
C-EXV 9	IR 2570C/31xxC,Ci	23 000	8 500	5%	5%
C-EXV 11	IR 2230/2270/2870/3025/3225	21 000		5%	
C-EXV 12	IR 3570/4570/3235/3245	24 000		5%	
C-EXV 13	IR 5570/6570	45 000		5%	
C-EXV 14	IR 20xx/23xx	8 300		5%	
C-EXV 15	IR 7xxx	47 000		5%	
C-EXV 16	CLC 5151/4040	27 000	36 000	5%	5%
C-EXV 17	IRC 4x80/5185	26 000	30 000	5%	5%

C-EXV 18	IR 10xx	8 400		5%	
C-EXV 19	IP C1/C1+	11 000	11 000	15%	15%
C-EXV 20	iPRC6000VP, iPRC7000	23 500	23 500	15%	15%
C-EXV 21	IRC 2880/3380	26 000	14 000	5%	5%
C-EXV 22	IR 50xx	48 000		5%	
C-EXV 24	IR 5880C,Ci/6880C,Ci	48 000	9 500	5%	5%
C-EXV 25	iPRC6000	17 000	17 000	15%	15%
C-EXV 26	IRC 1021i	6 000	6 000	5%	5%
C-EXV 27	IP 11xx	69 000		5%	
C-EXV 28	IRA C5045/5051 OFF	44 000	38 000	5%	5%
C-EXV 28	IRA C5045/5051 CP	14 600	12 600	15%	15%
C-EXV 29	IRA C5030/5035 OFF	36 000	27 000	5%	5%
C-EXV 29	IRA C5030/5035 CP	12 000	9 000	15%	15%
C-EXV 30	IRA C9060/9070 CRD	36 000	27 000	10%	10%
C-EXV 30	IRA C9060/9070 CP	36 000	18 000	10%	15%
C-EXV 31	IRA C7055/7065 OFF	80 000	52 000	5%	5%
C-EXV 31	IRA C7055/7065 CP	26 700	17 300	15%	15%
C-EXV 32	IR 2535/2545	19 400		6%	
C-EXV 33	IR 2520/2525/2530	14 600		6%	
C-EXV 34	iRAC 20xx	23 000	19 000	5%	5%
C-EXV 35	iRA 8xxx	70 000		6%	
C-EXV 36	iRA 6xxx	56 000		6%	
C-EXV 37	iR 17xx	15 100		6%	
C-EXV 38	iRA4040/51	34 200		6%	
C-EXV 39	iRA4025/35	30 200		6%	
C-EXV 40	iR 11xx	6 000		6%	
C-EXV 43	iRAD400/500	15 200		6%	
C-EXV 44	iR-ADV C9280i CRD	72 000	54 000	10%	10%
C-EXV 44	iR-ADV C9280i CP	72 000	36 000	10%	15%
C-EXV 45	iR-ADV C72xx OFF	80 000	52 000	5%	5%
C-EXV 45	iR-ADV C72xx CP	80 000	17 333	5%	15%
EP702	LBP 59xx	10 000	6 000	5%	5%
6117B004AA	Varioprint DP-Line	48 000		6%	

III. servisní činnost

1. Servisem se rozumí pravidelná servisní prohlídka a údržba poskytovatelem dodaných přístrojů uvedených v příloze č. 1 k této smlouvě (dále jen dodané přístroje) nezbytná pro zajištění jeho řádného fungování, která musí být prováděna v intervalech stanovených v článku II. smlouvy, odstraňování závad dodaných přístrojů, a dodávky spotřebního materiálu, s výjimkou papíru, nezbytného pro řádný provoz a užívání dodaných přístrojů.
2. Servis dodaných přístrojů nezahrnuje:

- a) opravy a údržbu dodaných přístrojů, které je zákazník schopen provádět dle návodu k použití v rámci běžné údržby předmětu servisu,
- b) opravy a údržbu dodaných přístrojů, jejichž potřeba byla vyvolána užíváním dodaných přístrojů v rozporu s účelem, pro který je určen,
- c) opravy a údržbu předmětu servisu, jejichž potřeba byla vyvolána v důsledku porušení smlouvy zákazníkem, zejména v důsledku poškození dodaných přístrojů, za které zákazník odpovídá,
- d) opravy a údržbu dodaných přístrojů, jejichž potřeba byla vyvolána použitím nevhodného spotřebního materiálu zákazníkem, nebo chybnou obsluhou dodaných přístrojů v rozporu s návodem k použití a technickou specifikací dodaných přístrojů,
- e) opravy a údržbu dodaných přístrojů, jejichž potřeba byla vyvolána nedodržením intervalu pravidelné servisní prohlídky stanoveného ve smlouvě,
- f) opravy a údržba dodaných přístrojů, jejichž potřeba byla vyvolána statickou elektřinou, kolísáním napětí v rozvodné síti nebo přepětím ve veřejné telefonní síti,
- g) opravy a údržba, jejichž potřeba byla vyvolána skladováním či používáním dodaných přístrojů v nevhodném prostředí, používáním nevhodných provozních prostředků, nosičů dat nebo jiného nevhodného příslušenství, neodborným zacházením či změnou konfigurace,
- h) stěhování dodaných přístrojů včetně veškerých úkonů a prací s tím souvisejících,
- i) další integraci digitálního systému Canon po změně či výměně součásti počítačového systému zákazníka, který nebyl dodán poskytovatelem.

3. Servis dodaných přístrojů ve smyslu odst. 1 tohoto článku smlouvy je prováděn v rámci běžné pracovní doby poskytovatele. Vyžaduje-li zákazník provedení tohoto servisu mimo běžnou pracovní dobu, je povinen uhradit poskytovateli uskutečněný výkon prací a to dle platného ceníku v příloze smlouvy, jednotlivých výkonů vedeného poskytovatelem. Aktuální ceník úkonů je přílohou této smlouvy. Poskytnutí servisu mimo běžnou pracovní dobu je třeba sjednat nejméně 5 dnů předem.
4. Náklady na opravy a údržbu dodaných přístrojů včetně dalších služeb a nákladů na spotřební materiál a náhradní díly, které servis dodaných přístrojů ve smyslu odst. 2 tohoto článku smlouvy nezahrnuje, nese v plné výši zákazník. Opravy a údržba dodaných přístrojů, příp. další služby, které servis dodaných přístrojů nezahrnuje, budou provedeny na základě žádosti zákazníka a budou zákazníkovi poskytovatelem účtovány dle platného ceníku jednotlivých výkonů poskytovatele.
5. Náklady na dopravu uskutečněnou za účelem provedení servisu ve smyslu odst. 1 tohoto článku smlouvy nese poskytovatel.
6. Náklady na dopravu uskutečněnou za účelem provedení opravy a údržby dodaných přístrojů a případně další služby, které servis dodaných přístrojů ve smyslu odst. 2 tohoto článku smlouvy nezahrnuje, nese zákazník.

IV. Práva a povinnosti zákazníka

1. Zákazník je povinen umístit předmět servisu na vhodném místě dle návodu k použití a jeho technické specifikace a užívat jej v souladu s návodem k použití a jeho technickou specifikací, jakož i pokyny pověřených pracovníků poskytovatele. Zákazník je dále povinen chránit dodané přístroje před jejich poškozením.
2. Zákazník je povinen užívat pro provoz dodaných přístrojů pouze spotřební materiál dodaný mu poskytovatelem s výjimkou papíru. K užití jiného spotřebního materiálu, než který je uveden v návodu k použití, je zákazník povinen získat předchozí souhlas poskytovatele.
3. Zákazník je povinen bez zbytečného odkladu písemně informovat poskytovatele o veškerých změnách týkajících se jeho osoby, zejména změnách jeho obchodní firmy, sídla, bankovního účtu apod.
4. Zákazník není oprávněn provádět na dodaných přístrojích jakékoli zásahy přesahující rámec běžné údržby dle návodu k použití a je povinen tyto zásahy svěřit výlučně pověřeným pracovníkům poskytovatele.

5. Zákazník je povinen nahlašovat své požadavky na servisní zásahy a objednávky spotřebního materiálu na servisní dispečink poskytovatele, jehož kontaktní údaje jsou uvedeny v článku II. smlouvy (dále jen servisní dispečink), prostřednictvím telefonu, faxu či e-mailu. Zákazník je povinen tímto způsobem neprodleně informovat servisní dispečink poskytovatele o poruše dodaných přístrojů a potřebě jeho opravy přesahující rámec běžné údržby dle návodu k použití.
6. Zákazník je povinen zajistit vhodné podmínky pro provedení servisu dle této smlouvy a poskytnout pověřenému pracovníkovi poskytovatele při provádění servisu nezbytnou součinnost.
7. Zákazník je povinen umožnit pověřenému pracovníkovi poskytovatele kontrolu stavu počítačů dodaných přístrojů. Zákazník je povinen zajistit, aby žádným způsobem nebylo zasahováno do počítačů dodaných přístrojů. Pro případ porušení této povinnosti sjednávají smluvní strany smluvní pokutu ve výši 50.000,- Kč.
8. V případě, že je podle smlouvy zákazníkovi ze strany poskytovatele zajištěna služba e-Maintenance, není zákazník povinen nahlašovat vždy poslední pracovní den v měsíci poskytovateli na servisní dispečink počet kopií zhotovených na dodaných přístrojích, neboť veškeré tyto informace poskytovatel získá prostřednictvím automatických hlášení služby e-Maintenance. Poskytovatel po obdržení automatických hlášení služby e-Maintenance vyúčtuje zákazníkovi v intervalu fakturace stanoveném ve smlouvě kopie pořízené na dodaných přístrojích. V případě, že má zákazník aktivovanou službu e-Maintenance vč. sledování tonerů a v případě, že písemně sdělil poskytovateli stav zásob toneru, který chce udržovat, pak je poskytovatel povinen doplňovat stav zásob toneru, jakmile obdrží prostřednictvím automatického hlášení služby e-Maintenance informaci o potřebě doplnění zásob toneru do požadovaného stavu. V tomto případě není třeba předchozí objednávky toneru ze strany zákazníka a poskytovatel je povinen dodat zákazníkovi tonery v množství potřebném pro doplnění požadovaného stavu zásob.
9. Zákazník se zavazuje platit poskytovateli za zajištění a provádění servisu dle smlouvy odměnu ve výši, lhůtách a způsobem stanoveným smlouvou.
10. Veškerá údržba a opravy dodaných přístrojů, jejichž potřeba byla vyvolána porušením jakékoli povinnosti zákazníka vyplývající pro něj ze smlouvy, bude zákazníkovi účtována na základě platného ceníku jednotlivých výkonů poskytovatele.

V. Odměna

1. Odměna za zajištění a provádění servisu dodaných přístrojů je sjednána jako cena za skutečný počet kopií zhotovených na dodaných přístrojích.
2. Pro zjištění počtu zhotovených kopií je rozhodný stav počítačů dodaných přístrojů při podpisu smlouvy (počáteční stav počítačů dodaných přístrojů uvedený v článku II. smlouvy) nebo stav počítačů po provedení posledního odečtu pořízených kopií. Údaj počítačů kopií formátu A3 je přepočítán (převeden) na počet kopií formátu A4. Cena za zhotovené kopie je splatná na základě faktury vystavené poskytovatelem.
3. Veškeré ceny uvedené v příloze č. 1 této smlouvy jsou stanoveny bez příslušné částky DPH
4. V případě, že množství zákazníkem odebraného toneru pro provoz dodaných přístrojů v průběhu kalendářního roku překročí o více než 10% množství toneru potřebné na zhotovení kopií ve stejném období uvedené v článku II. smlouvy dle životnosti toneru při definovaném pokrytí plochy kopie A4, má poskytovatel právo množství toneru, které bylo dodáno nad rámec životnosti, zákazníkovi vyúčtovat dle ceníku platného ke dni vyúčtování. Vyúčtování poskytovatel provede do 14 dní po ukončení každého kalendářního roku trvání smlouvy. V případě, že smlouva nebude trvat po celé období příslušného kalendářního roku, za něž se provádí vyúčtování, bude spotřeba toneru určena poměrnou částí za dané období trvání smlouvy (tj. 1/12 za každý kalendářní měsíc trvání smlouvy v příslušném kalendářním roce, za něž se provádí vyúčtování).

5. Za účelem vyloučení jakýchkoli pochybností smluvní strany tímto činí nesporným, že odměna nezahrnuje náklady na jakékoli služby, opravy a údržbu dodaných přístrojů, které servis dodaných přístrojů ve smyslu ustanovení čl. III. odst. 2 a 7 smlouvy nezahrnuje. Odměna dále nezahrnuje provedení opravy nebo údržby dodaných přístrojů či poskytnutí služby, které servis dodaných přístrojů dle čl. III. odst. 1 smlouvy zahrnuje, pokud je oprava či údržba předmětu servisu či poskytnutí služby provedena na žádost zákazníka mimo běžnou pracovní dobu poskytovatele. Odměna dále nezahrnuje náklady na přizpůsobení hardware a/nebo software vzniklé provedením technických změn nebo instalací nového softwaru či jinými výkony provedenými v rámci servisu dodaných přístrojů.

VI. Další ujednání

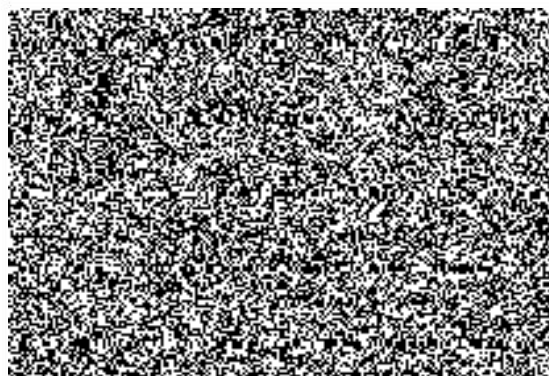
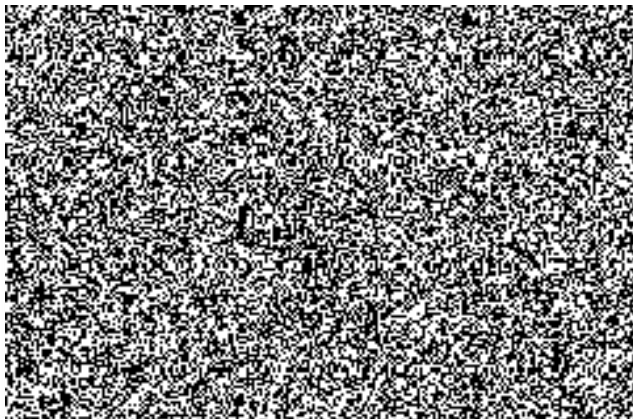
1. Veškeré peněžité závazky zákazníka jsou považovány za splněné ke dni připsání příslušné částky na bankovní účet poskytovatele uvedený ve smlouvě.
2. Pro případ prodlení zákazníka s úhradou jakýchkoli peněžitých závazků sjednávají smluvní strany úrok z prodlení ve výši stanovené občanským zákoníkem, resp. příslušným prováděcím předpisem.
3. V případě prodlení zákazníka s úhradou jakýchkoli peněžitých závazků po dobu delší než 1 měsíc je poskytovatel oprávněn od smlouvy okamžitě odstoupit.
4. Poskytovatel se zavazuje provést opravy dodaných přístrojů do 48 hodin od nahlášení závady zákazníkem.
5. Poskytovatel je oprávněn ceny uvedené ve smlouvě zvyšovat každoročně o míru inflace, které bylo dosaženo v České republice v předcházejícím kalendářním roce, na základě uzavřeného dodatku ke smlouvě.
6. Poskytovatel je povinen doručovat veškeré písemnosti na adresu pro doručování uvedenou ve smlouvě, popř. na jinou adresu, kterou zákazník předem písemně poskytovateli oznámil jako adresu pro doručování. Pokud se nepodaří písemnost na adresu pro doručování doručit (např. z důvodu, že se zákazník na adrese pro doručování nezdržuje, nepřebírá si písemnosti atd.), považuje se den vrácení písemnosti za den doručení.
7. Pokud je ve smlouvě uveden termín kopie, je tím myšlen i jakýkoli jiný výtisk, který nemá povahu rozmnoženiny.
8. V případě, že na dodané přístroje byla poskytovatelem poskytnuta záruka na základě kupní smlouvy uzavřené se zákazníkem, odpovídá poskytovatel za veškeré vady dodaných přístrojů v záruční době podle kupní smlouvy, přičemž opravy dodaných přístrojů včetně dopravy, zajišťuje poskytovatel pro zákazníka bezplatně. Nároky Práva poskytovatele vyplývající z této smlouvy zůstávají zárukou nedotčena.

VII. Trvání smlouvy

1. Smlouva je uzavřena na dobu určitou 48 měsíců, a to ode dne jejího podpisu poslední ze smluvních stran do uplynutí sjednané doby jejího trvání nebo do dosažení životnosti dodaných přístrojů stanovené v příloze č. 1 této smlouvy, podle toho, která skutečnost nastane dříve.
2. Smlouva může být kdykoli ukončena písemnou dohodou smluvních stran.
3. Poskytovatel je oprávněn od smlouvy okamžitě odstoupit v následujících případech:
 - a) zákazník je v prodlení s plněním jakéhokoli peněžitého závazku delším než 1 měsíc,
 - b) zákazník opakovaně poruší jakékoli jiné povinnosti vyplývající pro něj ze smlouvy,
 - c) proti zákazníkovi byl podán insolventní návrh.
4. Zákazník je oprávněn od smlouvy okamžitě odstoupit v případě, že poskytovatel neplní přes písemné upozornění povinnosti vyplývající z této smlouvy

5. Odstoupením od smlouvy nejsou dotčena její ustanovení o smluvních pokutách či náhradě škody, která zůstávají v platnosti a trvají i po ukončení smlouvy. Odstoupením od smlouvy není dále dotčena povinnost zákazníka splnit veškeré své peněžité závazky vzniklé do doby odstoupení od smlouvy, zejména závazek platit poskytovateli odměnu. V případě odstoupení od smlouvy nemá zákazník nárok na vrácení jakéhokoliv plnění poskytnutého poskytovateli před odstoupením od smlouvy.
6. Vztahy touto smlouvou výslovně neupravené se řídí příslušnými ustanoveními zákona č. 513/1991 Sb., obchodní zákoník, a případně dalšími obecně závaznými právními předpisy.
7. V případě neplatnosti nebo neúčinnosti některého ustanovení této smlouvy nebudou dotčena ostatní ustanovení této smlouvy.
8. Smlouva může být měněna pouze formou písemných dodatků podepsaných oběma smluvními stranami.

V Praze dne 18.12.2013



Příloha č.1 smlouvy o zajištění servisu č.S1213

Typ přístroje	Adresa umístění předmětu nájmu	Datum instalace	Datum ukončení smlouvy	Výrobní číslo	Základní měsíční servisní paušál	Počet čb kopií krytých základním měsíčním nájemným	Cena za 1 kopii čb	Počet barevných kopií krytých základním měsíčním nájemným	Cena za 1 kopii barevnou	Životnost stroje
iR1024A	Ke Stadionu 1918 Benešov	25.8.2011	31.8.2015	DRK16433	0,00	0,00	0,42	0,00		250 000
IR3225N	Dlážděná 6, Praha 1, 110 00	9.8.2011	31.8.2015	DKN31724	0,00	0,00	0,17	0,00		1 000 000
IRADVC5240i	Dlážděná 6, Praha 1, 110 00	13.12.2013	31.12.2017	JPA07775	0,00	0,00	0,20	0,00	1,1	2 000 000
IRADVC2225i	Dlážděná 4, Praha 1, 110 00	13.12.2013	31.12.2017	LYE11838	0,00	0,00	0,22	0,00	1,2	1 000 000

Účinnost dodatku je od 1.1.2014.

V Praze dne 18.12.2013