

Hasičský záchranný sbor Moravskoslezského kraje				
EVIDENCE SMLUV				
HMSK	SML	537 poř. číslo	2019 rok	doba plnění
Ev. číslo v SSD				

KUPNÍ SMLOUVA

I. Smluvní strany

Česká republika - Hasičský záchranný sbor Moravskoslezského kraje

Sídlo: Výškovická 40, 700 30 Ostrava-Zábřeh

IČO: 70884561

DIČ: CZ70884561 (není plátcem DPH)

Zastoupený: brig. gen. Ing. Vladimírem Vlčkem, Ph.D., ředitelem HZS Moravskoslezského kraje

Bankovní spojení: ČNB Ostrava, č. účtu: 1933881/0710

(dále jen „kupující“)


a

Jiří Kolařík

Sídlo: Frankova 265/13, 724 00 Ostrava - Proskovice

IČO: 48719978

DIČ: 

Bankovní spojení: KB Ostrava, č. účtu: 

(dále jen „prodávající“)

II. Základní ustanovení

1. Smluvní strany uzavírají tuto smlouvu v souladu s ustanoveními § 2079 a násl. zákona č. 89/2012 Sb., občanského zákoníku, ve znění pozdějších předpisů (dále jen „OZ“) a dohodly se, že tento závazkový vztah, rozsah a obsah vzájemných práv a povinností z této smlouvy vyplývajících se bude řídit příslušnými ustanoveními citovaného zákoníku, nestanoví-li tato smlouva jinak.
2. Smluvní strany prohlašují, že údaje uvedené v čl. I. této smlouvy a taktéž oprávnění k podnikání jsou v souladu s právní skutečností v době uzavření smlouvy. Smluvní strany se zavazují, že změny dotčených údajů oznámí bez prodlení druhé smluvní straně.
3. Smluvní strany prohlašují, že si před uzavřením smlouvy vzájemně sdělily veškeré jim známé skutkové a právní okolnosti, které by mohly být významné ve vztahu k uzavření této smlouvy nebo k plnění z této smlouvy vyplývajícím.
4. Smluvní strany prohlašují, že osoby podepisující tuto smlouvu jsou k tomuto jednání oprávněny.

III. Předmět smlouvy

1. Předmětem této smlouvy je dodání 2 kusů speciálních záchranných plavidel pro záchranu osob a 2 kusů přívěsů pro přepravu plavidel dle specifikace uvedené v příloze č. 1 této smlouvy (dále jen „zboží“).
2. Proávající se zavazuje kupujícímu zboží dodat a umožnit mu nabýt vlastnické právo ke zboží. Součástí dodání je i předání dokladů, které se ke zboží vztahují a doprava zboží do místa plnění.
3. Vlastnické právo ke zboží přechází na kupujícího okamžikem odevzdání a převzetí zboží kupujícím v místě plnění.
4. Smluvní strany prohlašují, že předmět smlouvy není plněním nemožným a že smlouvu uzavřely po pečlivém zvážení všech možných důsledků.
5. Podkladem pro uzavření této smlouvy je nabídka prodávajícího ze dne 26.11.2019, která byla na základě zadávacího řízení ev. č. 198/2019/VZMR vybrána jako nejvýhodnější.



IV. Kupní cena

1. Kupující se zavazuje zboží převzít a zaplatit prodávajícímu kupní cenu.
2. Kupní cena je stanovena dohodou smluvních stran a činí:

cena bez DPH	793 388,42 Kč
DPH 21 %	166 611,58 Kč
cena včetně DPH	960 000,00 Kč

3. Podrobná kalkulace celkové kupní ceny tvoří přílohu č. 2 této smlouvy.
4. Sjednaná kupní cena je konečná a zahrnuje veškeré náklady spojené s koupí zboží, a to zejména dopravu zboží do místa plnění podle čl. VI. této smlouvy, instruktáž obsluhy, clo, skladování, balné atd.
5. Cena je stanovena jako nejvýše přípustná při sazbě DPH ve výši 21 %, přičemž sazba DPH bude v případě její změny stanovena v souladu s platnými právními předpisy.

V. Čas plnění

Prodávající je povinen dodat kupujícímu zboží nejpozději do 16.12.2019.

VI. Místo plnění

Místem plnění podle této smlouvy je sídlo kupujícího na ul. Výškovická 40 v Ostravě-Zábřehu.

VII. Způsob dodání zboží

1. Zboží je dodáno v okamžiku převzetí zboží pověřeným zástupcem kupujícího v místě plnění uvedeném v této smlouvě. Pověřený zástupce kupujícího potvrdí převzetí zboží na dodacím listu, předávacím protokolu nebo jiném obdobném dokladu.
2. Kupující se zavazuje zboží, dodané řádně a včas, převzít a zaplatit za něj kupní cenu.
3. Kupující při převzetí zboží provede kontrolu:
 - a) dodané značky, typu, druhu,
 - b) dodaného množství,
 - c) zjevných jakostních vlastností,
 - d) zda nedošlo k poškození zboží při přepravě,
 - e) dodaných dokladů.
4. V případě zjištěných zjevných vad zboží může kupující odmítnout jeho převzetí, což řádně i s důvody potvrdí na příslušném dokladu. Na následné předání zboží se použijí ustanovení tohoto článku obdobně.

VIII. Jakost, záruka za jakost, vady zboží

1. Prodávající je povinen dodat zboží v množství, druhu, jakosti, provedeních stanovenými touto smlouvou a podle technických parametrů a obchodních podmínek sjednaných v této smlouvě. Smluvní strany se dohodly na I. jakosti dodaného zboží. Prodávající je povinen dodat zboží nové, nepoužité, které v okamžiku dodání není starší než 12 měsíců.
2. Prodávající není oprávněn dodat větší než sjednané množství zboží, ustanovení § 2093 OZ se nepoužije.
3. Prodávající prohlašuje, že zboží nemá právní vady podle § 1920 OZ.
4. Poruší-li prodávající povinnosti stanovené v odst. 1 tohoto článku, jedná se o vady plnění.

5. V případě dodání vadného plnění se práva a povinnosti smluvních stran řídí ustanoveními § 2099 a násl. OZ.
6. Smluvní strany se dohodly na záruční době 24 měsíců.
7. Záruční doba začíná běžet dnem předání zboží kupujícímu bez vad a nedodělků.
8. Záruční doba neběží po dobu, po kterou nemůže kupující zboží řádně užívat pro vady, které jsou způsobitelné založit práva kupujícího z vadného plnění.
9. Veškeré vady zboží je kupující povinen oznámit prodávajícímu bez zbytečného odkladu poté, kdy vadu zjistil, a to formou písemného oznámení o vadě zasláno na adresu prodávajícího Jiří Kolařík, Frankova 265/13, Ostrava – Proskovice / telefonicky na tel. č. [REDACTED] e-mailem na [REDACTED]
10. Proávající je povinen kupujícímu písemně potvrdit, kdy bylo právo z vadného plnění uplatněno, způsob provedení opravy a dobu trvání opravy.
11. Proávající započne s odstraněním vady nejpozději do 3 pracovních dnů dne doručení oznámení o vadě, pokud se smluvní strany nedohodnou jinak.
12. Vada bude odstraněna nejpozději do 30 dnů od započetí prací, pokud se smluvní strany nedohodnou jinak. V případě, že vada nebude odstraněna do 30 dnů od započetí prací, je prodávající povinen poskytnout kupujícímu náhradní zboží.
13. Proávající je povinen zajistit kontaktní místo pro záruční i pozáruční servis zboží v České republice.
14. Nebezpečí škody na zboží přechází na kupujícího okamžikem převzetí zboží.
15. Proávající je povinen nahradit kupujícímu škodu, která vznikne porušením smluvní povinnosti prodávajícího nebo vadným plněním, a to v plné výši. Proávající je rovněž povinen kupujícímu nahradit náklady, které kupujícímu vzniknou při uplatňování práv na náhradu škody.

IX. Platební podmínky

1. Smluvní strany nesjednávají zálohy na kupní cenu.
2. Podkladem pro úhradu kupní ceny dodaného zboží bude faktura, která bude mít náležitosti daňového dokladu dle § 29 zákona č. 235/2004 Sb., o dani z přidané hodnoty, ve znění pozdějších předpisů (dále také „faktura“). Kupující tímto souhlasí s použitím daňového dokladu v elektronické podobě.
3. Faktura musí kromě zákonem stanovených náležitostí obsahovat také:
 - a) označení smlouvy a datum jejího uzavření
 - b) označení banky a čísla účtu, na který musí být zapláceno
 - c) kontaktní údaje prodávajícího pro záležitosti fakturace
 - d) součástí faktury musí být dodací list, předávací protokol nebo jiný obdobný doklad včetně soupisu jednotlivých položek, podepsaný zástupci obou smluvních stran, potvrzující, že zboží podle této smlouvy bylo řádně dodáno.
4. Faktura bude prodávajícím vystavena po odevzdání a převzetí zboží podle této smlouvy. Lhůta splatnosti faktury je dohodou stanovena na 21 kalendářních dnů ode dne doručení faktury kupujícímu. Stejná lhůta splatnosti platí i při placení jiných plateb (např. úroků z prodlení, smluvních pokut, náhrad škody aj.).
5. Proávající je povinen doručit fakturu kupujícímu nejpozději do 16.12.2019. Faktura v listinné podobě musí být doručena na adresu kupujícího na ul. Výškovická 40, 700 30 Ostrava-Zábřeh, a faktura v elektronické podobě musí být doručena na e-mailovou adresu: uctarna@hzsmk.cz.
6. Nebude-li faktura obsahovat některou povinnou nebo dohodnutou náležitost nebo bude chybně vyúčtována cena nebo DPH, je kupující oprávněn bez zaplacení fakturu před uplynutím lhůty splatnosti vrátit druhé smluvní straně k provedení opravy. Ve vrácené

- faktuře vyznačí důvod vrácení. Prodávající provede opravu vystavením nové faktury. Od doby odeslání vadné faktury přestává běžet původní lhůta splatnosti. Celá lhůta splatnosti běží opět ode dne doručení nově vyhotovené faktury kupujícímu.
7. Smluvní strany se dohodly, že platba bude provedena bezhotovostním převodem z účtu kupujícího na číslo účtu uvedené prodávajícím na faktuře bez ohledu na číslo účtu uvedené v čl. I. této smlouvy.
 8. Povinnost zaplatit cenu zboží je splněna dnem odepsání příslušné částky z účtu kupujícího ve prospěch účtu prodávajícího.
 9. Pokud kupující uplatní nárok na odstranění vady zboží ve lhůtě splatnosti faktury, není kupující povinen až do odstranění vady zboží uhradit cenu zboží. Okamžikem odstranění vady zboží začne běžet nová lhůta splatnosti faktury.

X. Podstatné porušení smlouvy

1. Smluvní strany pokládají za podstatné porušení této smlouvy:
 - a) prodlení prodávajícího se splněním ve sjednaném čase plnění podle čl. V. této smlouvy,
 - b) nedodání zboží v požadované kvalitě nebo množství podle této smlouvy,
 - c) nevyřešení zjištěných vad v souladu s čl. VIII. této smlouvy ve sjednané lhůtě.
2. V případě podstatného porušení smlouvy ze strany prodávajícího je kupující oprávněn od této smlouvy odstoupit podle čl. XII.

XI. Sankční ujednání

1. V případě prodlení prodávajícího s dodáním zboží je prodávající povinen zaplatit kupujícímu smluvní pokutu ve výši 0,2 % z celkové kupní ceny vč. DPH za každý i započatý den prodlení.
2. V případě prodlení kupujícího se zaplacením dohodnuté kupní ceny je kupující povinen zaplatit prodávajícímu úrok z prodlení ve výši 0,05 % z dlužné částky za každý i započatý den prodlení.
3. V případě nedodržení dohodnuté lhůty k odstranění vad dle čl. VIII. této smlouvy, jestliže se tyto vady projeví v záruční době, je prodávající povinen kupujícímu uhradit smluvní pokutu ve výši 1 000,- Kč za každý i započatý den prodlení s odstraněním každé vady.
4. Zánik závazku pozdním plněním neznamená zánik nároku na smluvní pokutu za prodlení s plněním.
5. Smluvní pokuty se nezapočítávají na náhradu případně vzniklé škody, kterou lze vymáhat samostatně.
6. Smluvní pokuty je kupující oprávněn započíst proti pohledávce prodávajícího.
7. Smluvní pokuty sjednané touto smlouvou zaplatí povinná strana nezávisle na zavinění a na tom, zda a v jaké výši vznikne druhé smluvní straně škoda, kterou lze vymáhat samostatně.

XII. Odstoupení od smlouvy

1. Odstoupení od smlouvy se řídí ustanovením § 2001 a násl. OZ, pokud není dále stanoveno jinak.
2. Kupující je oprávněn odstoupit od smlouvy, jestliže se prodávající rozhodnutím soudu ocitne v úpadku dle zákona č. 182/2006 Sb., insolvenční zákon, ve znění pozdějších předpisů.
3. Účinky každého odstoupení od smlouvy nastávají okamžikem doručení písemného projevu vůle odstoupit od této smlouvy druhé smluvní straně. Odstoupení od smlouvy

se nedotýká zejména nároku na náhradu škody, smluvní pokuty a povinnosti mlčenlivosti.

4. Prodávající podpisem této smlouvy prohlašuje, že není veden v registru nespolehlivých plátců DPH vedeném Ministerstvem financí České republiky. V případě, že je toto prohlášení nepravdivé nebo v případě, že bude prodávající dodatečně zapsán v registru nespolehlivých plátců DPH v průběhu plnění této smlouvy a nevyrozumí o tom ihned kupujícího, má kupující právo od smlouvy odstoupit v souladu s odst. 3 tohoto článku.

XIII. Závěrečná ujednání

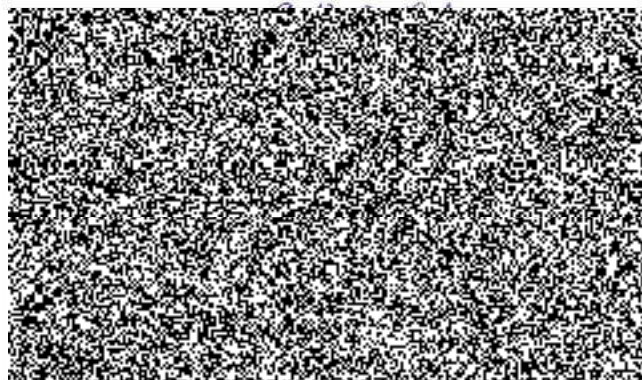
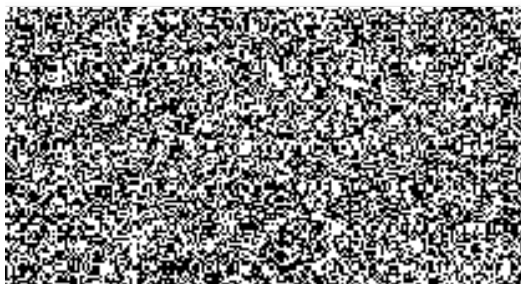
1. Tato smlouva se řídí právním řádem České republiky. Smluvní strany se zavazují, že veškeré spory vzniklé v souvislosti s realizací smlouvy budou řešeny nejprve smírnou cestou – dohodou. Nedojde-li k dohodě, budou spory řešeny v soudním řízení před příslušnými obecnými soudy České republiky.
2. Prodávající není oprávněn bez předchozího písemného souhlasu kupujícího postoupit tuto smlouvu, její část nebo práva a povinnosti z této smlouvy třetí osobě.
3. Prodávající bez jakýchkoliv výhrad souhlasí se zveřejněním své identifikace a dalších údajů uvedených ve smlouvě včetně ceny zboží.
4. Změnit nebo doplnit tuto smlouvu mohou smluvní strany pouze formou písemných dodatků, které budou vzestupně číslovány, výslovně prohlášeny za dodatek této kupní smlouvy a podepsány oprávněnými zástupci obou smluvních stran.
5. Pro případ, že ustanovení této smlouvy oddělitelné od ostatního obsahu se stane neúčinným nebo neplatným, smluvní strany se zavazují bez zbytečných odkladů nahradit takové ustanovení novým. Případná neplatnost některého z takovýchto ustanovení této smlouvy nemá za následek neplatnost ostatních ustanovení.
6. Prodávající se zavazuje, že jakékoliv informace, které se dověděl v souvislosti s plněním předmětu smlouvy, neposkytne bez předchozího písemného souhlasu třetím osobám ani je nepoužije v rozporu s účelem této smlouvy, ledaže se jedná o informace, které jsou veřejně přístupné nebo o případ, kdy je zpřístupnění informace vyžadováno zákonem nebo závazným rozhodnutím oprávněného orgánu. Za porušení povinnosti mlčenlivosti osobami, které se budou podílet na dodání zboží dle této smlouvy, odpovídá prodávající, jako by povinnost porušil sám. Povinnost mlčenlivosti trvá i po splnění této smlouvy.
7. Smluvní strany shodně prohlašují, že si tuto smlouvu před jejím podepsáním přečetly, že byla uzavřena po vzájemném projednání, nebyla uzavřena v tísní ani za jednostranně nevýhodných podmínek a že se dohodly o celém jejím obsahu, což stvrzují svými podpisy.
8. Smlouva je vyhotovena ve dvou stejnopisech s platností originálu, přičemž každá ze smluvních stran obdrží jeden stejnopis.
9. Tato smlouva podléhá povinnosti uveřejnění v registru smluv podle zákona č. 340/2015 Sb., o zvláštních podmínkách účinnosti některých smluv, uveřejňování těchto smluv a o registru smluv (zákon o registru smluv), ve znění pozdějších předpisů, přičemž smluvní strany souhlasí s jejím uveřejněním v plném rozsahu. Uveřejnění této smlouvy v registru smluv zajistí kupující.
10. Tato smlouva nabývá účinnosti dnem jejího uveřejnění v registru smluv.
11. Vše, co bylo dohodnuto před uzavřením smlouvy, je právně irelevantní a mezi stranami platí jen to, co je dohodnuto v této smlouvě.
12. Smluvní strany uzavírají tuto smlouvu podle Nařízení Evropského parlamentu a Rady (EU) 2016/679 ze dne 27. dubna 2016 o ochraně fyzických osob v souvislosti se zpracováním osobních údajů a o volném pohybu těchto údajů a o zrušení směrnice 95/46/ES (obecné nařízení o ochraně osobních údajů). Osobní údaje uvedené v této



smlouvě budou použity pouze pro účely plnění této smlouvy a při uveřejnění smlouvy budou anonymizovány.

13. Nedílnou součástí této smlouvy jsou přílohy č. 1 - technická specifikace, příloha č. 2 – cenová kalkulace.

V Ostravě dne 10.12.2019



Hasičský záchranný sbor
Moravskoslezského kraje
Výškovická 40
700 30 Ostrava - Zábřeh
19

Technická specifikace – plavidla pro rychlou záchranu na vodní hladině

Plavidla pro rychlou záchranu na vodní hladině (dále RWC - Rescue Water Crafts) jsou speciální plavidla, na bázi vodního skútru určena pro provádění záchranných prací jednotkami HZS při mimořádných událostech, živelných katastrofách a povodních.

Pro splnění podmínek pro rychlou záchranu na vodní hladině musí být splněny následující požadavky:

- RWC musí umožňovat rychlé nasazení při mimořádné události s využitím pro záchranu osob, vyhledávání osob a rychlou podporu pro ostatní plavidla při provádění záchranných prací.
- RWC musí umožňovat převážení na přívěsu pro operativní nasazení v místě události
- RWC musí být rychle a bezpečně i při obtížných vodních a povětrnostních podmínkách (jako je silný proud, vlny, bouře nebo povodeň), během dne i v nočních podmínkách.
- vybavení RWC musí být připraveno k provozu bez zdlouhavých manipulací s plavidlem nebo přívěsem. Další přídatná zařízení (například poziční světla, hledací světlomet.) musí být rychle použitelná způsobem odpovídajícím požadavkům při provádění záchranných prací.

RWC – obecné požadavky:

- musí být schopen provozu při nízkém stavu vody (od cca. 0,4-0,5m)
- musí být schopen pracovat v silném proudu a vlnách
- musí mít vysokou manévrovatelnost, silné zrychlení a vysokou maximální rychlost
- musí umožňovat jízdu ve vodě bez skluzu (ve výtlaku) bez vytváření velkých vln
- musí mít proudovou JET pohonnou jednotku, která nevyčnívá za trupem lodi
- musí mít nízkou před' a plochou zád' trupu
- musí mít tři místa pro osoby
- musí poskytovat neomezené zorné pole
- musí umožňovat přímé ovládání vůdcem plavidla
- musí být plně využitelné a funkční při ovládání jednou osobou
- musí umožňovat jízdu s minimálními otřesy nebo vibracemi pro osádku
- musí být vybaveno pozičními světly, a hledacím reflektorem
- plavidlo musí být v souladu s nařízeními CE a požadavky stanovenými:
 - zákonem č. 114/1995 Sb., o vnitrozemské plavbě, ve znění pozdějších předpisů,
 - vyhl. č. 223/1995 Sb., o způsobilosti plavidel k provozu na vnitrozemských vodních cestách, ve znění pozdějších předpisů,
 - vyhl. č. 334/2015 Sb., o vedení rejstříku malých plavidel a technické způsobilosti malých plavidel, převozních lodí a plovoucích zařízení k provozu na vodních cestách

Doprava po souši musí být možná pomocí speciálního RWC přívěsu.



RWC přívěs musí navržen tak, aby umožňoval přepravu jednoho plavidla RWC a musí být uzpůsoben pro bezproblémové najetí s plavidlem do vody.

Trup plavidla

- trup musí mít vysokou stabilitu proti převržení
- vysoká stabilita musí být zajištěna i při pomalé jízdě nebo stání plavidla
- bezpečná chůze na bocích a práce na zadní platformě musí být možná volně bez přidržování rukou
- RWC musí být vybaveno protiskluzovou podložkou, která musí zajistit bezpečnou pozici vůdce plavidla při provozu, stejně jako práci na zádi
- RWC musí být vybaveno ochranou proti poškození a oděru na všech exponovaných místech trupu
- plavidlo musí být schopna při převržení obrátit zpět jen jedna osoba
- konstrukce a vlastnosti trupu můžou vycházet z obvyklých parametrů pro komerční plavidla
- RWC musí být vybaveno sedadlem pro 3 osoby
- RWC musí být vybaveno pevným, tažným okem na zádi
- RWC musí být vybaveno na zádi upevňovacími body pro 3-bodový upevňovací systém záchranné desky
- zadní platforma musí být přizpůsobená jako opora záchranné desky
- klenutá (konvexní) zadní plošina není přípustná
- boční zvýšení v oblasti zadní platformy, které může negativně ovlivnit podporu záchranné desky, je nepřipustné
- zadní platforma musí být přístupná přímo ze sedadla
- přídatná zařízení za nebo nad zadní rukojeti na sedadle nejsou povoleny.

Pohonná jednotka:

Pro pohon RWC je požadováno:

- pohonná jednotka musí být provozována s benzínem (Natural)
- pohonná jednotka musí být 4-taktní (dvoudobé motory nejsou přípustné)
- palivo musí být dodáváno vstřikováním (karburátory nejsou přípustné)
- Diesel paliva, jiná kapalná či plynná paliva, stejně jako primární elektrické pohony nejsou přípustné
- motorizace, ve které je využito kompresoru nebo turba, není přípustná
- požadovaný výkon motoru: 80 - 100 kW,
- obsah válců: minimálně 1000cc / 3 - válcový motor;
- maximální rychlost minimálně 45 uzlů
- trvale udržitelná rychlost alespoň 40 uzlů
- elektronicky ovládané zpomalení (brzdící funkce)
- reverzní režim s citlivým ovládaním plynu
- chladicí okruh jako otevřený systém (chlazení vodou)
- výstupní výkon pro motorizace musí být co nejplynulejší, bez náhlých výchylek, bez ohledu na směr jízdy
- trim není vyžadován
- vstupní mřížka proudového motoru musí být upravena pro snížení rizika nasátí pevných předmětů

- impeller musí být vyroben z nerezové oceli

Elektrické zařízení

- všechny ovládací prvky na řídicích musí poskytovat účinnou kontrolu jednou rukou za různých jízdních situacích (jízda vpřed, vzad, obraty) – ovládaní plavidla musí být možné pouze jednou rukou
- přepínače pro speciální funkce musí být umístěny přímo v dosahu řidiče
- ovládaní plynu pro prsty pravé ruky (ovládání plynu pro palec není přípustné)
- startování elektrickým startérem
- zhasnutí motoru pomocí vypínače nebo spínač „mrtvého muže“
- funkce elektronického zpomalení a režim couvání musí být ovládaná z řídicích pouze jednou rukou
- klíč spínací skříňky nemusí být kódovány
- nesmí být vyžadovány žádné dodatečné klíče na RWC pro start / re-start apod.
- RWC musí být přímo připraveno ke startování na vodě poté, co je vložena bezpečnostní „vytrhovka“
- startování musí být možné neprodleně bez zpoždění vyvolaného elektronikou (maximální prodleva 2 sekundy)
- multifunkční displej musí být navržen tak, aby zobrazovat základní informace o rychlosti, stavu motoru a stavu paliva
- výstražné světla / přídavné osvětlení, musí být ovládaný pomocí přepínačů
- napájení / baterie nesmí být provedeno pomocí akumulátoru s tekutou náplní
- baterie musí být zapouzdrazeny
- RWC musí být vybaveno magnetickými konektory pro elektrické zařízení (hledací světlomet) a externí nabíječku

Výstražné světla

- RWC musí být vybaveno výstražnými světly modré barvy s viditelností 360 ° po obvodu plavidla
- světla musí mít možnost přepnutí pro poziční osvětlení bílou barvou
- odolnost proti mořské vodě s krytím IP 67
- minimálně 2 ks přední světlo s LED technologií
- minimálně 2 ks boční světlo s LED technologií
- minimálně 2 ks zadní světlo s LED technologií
- zvukové výstražné zařízení není vyžadováno

Hledací světlomet

- svítivost minimálně 3500 lm, v úhlu 40 až 45 °
- požadované napětí 12V, LED technologie
- připojení pomocí magnetické rychlospojky s připojovacím kabelem
- odolnost proti mořské vodě s krytím IP 67
- hmotnost světla maximálně 1,5 kg
- rychlá montáž pomocí magnetu na přídě
- rychlá montáž pomocí magnetu do úložného prostoru

Barevné provedení

- RWC musí být rozpoznatelné jako speciální záchranné plavidlo
- barevné provedení RAL 3024, se speciální povrchovou úpravou na exponovaných místech se zvýšenou odolností proti oděru
- foliování s odraznými plochami pro lepší viditelnost ve dne i v noci
- reflexní pruhy ve žlutých signálních barvách
- další barvy: bílá / spodní část trupu černá
- nápis "HASIČI" na bocích plavidla a značení dle platných předpisů na přídi

Na přídi logo HZS MSK, dle šablony zadavatele

Navrhy barevného řešení musí být písemně schváleny zadavatelem před finálním provedením

Vzor základního barevného provedení:



Rozměry / technická data

- Délka trupu plavidla: 3300 - 3500 mm
- Šířka trupu plavidla: 1200 - 1300 mm
- Výška trupu plavidla: 1100 - 1250 mm
- schválení minimálně pro 3 osoby - zatížení minimálně 240 kg
- suchá hmotnost 300 - 400 kg
- obsah palivové nádrže minimálně 70 l.
- RWC musí být vybaveno úložným prostorem o objemu minimálně 80 l. Členění úložných prostor do minimálně dvou komor. Uložné prostory musí být odolné proti stříkající vodě.

Další požadavky

- magnetický držák s rychlouzávěrem na vyjímatelný hledací světlomet (LED) s adapterem pro umístění na přídi, a při přepravě do uloženého prostoru
- náhradní klíč (umístěný na palubě)

Záchranná deska

- plavidla musí být přizpůsobená pro upevnění záchranné desky LifeSled LS 1 (<https://www.lifesled.com/shop/lifesleds/>), které jsou ve vybavení zadavatele (není součástí dodávky)

Speciální přívěs pro RWC

Přívěs musí být uzpůsoben pro umístění plavidla RWC včetně záchranné desky (není součástí dodávky) a příslušenství. Plavidlo včetně příslušenství musí být dostatečně zajištěné a připravené k použití.

Přívěs pro přepravu 1 kusu RWC musí splňovat technické podmínky stanovené:

- předpisy pro provoz vozidel na pozemních komunikacích v ČR, veškeré povinné údaje k provedení a vybavení přívěsu včetně výjimek jsou uvedeny v technickém průkazu vozidla (osvědčení o registraci vozidla),
- požadavky stanovené vyhl. č. 247/2001 Sb., o organizaci a činnosti jednotek požární ochrany ve znění pozdějších předpisů a dále uvedené technické podmínky,
- požadavky pro provoz na pozemních komunikacích v rámci EU, je dodán vč. Osvědčení o registraci a všemi doklady, potřebnými pro registraci vozidla konečným uživatelem
- přívěs je určen k tažení za osobním nebo nákladním vozidlem
- připojovací zařízení přívěsu je výškově nastavitelné v rozsahu 350 – 1100 mm a umožňuje alternativní použití spojovacího zařízení s průměrem oka 40 mm, nebo závěsu na kouli ISO 50. Oba spojovací prvky jsou součástí dodávky a pevně uchyceny k přívěsu
- konstrukce výškově nastavitelné oje musí umožňovat rychlou výměnu spojovacího dílu i změnu polohy v závislosti na výšce závěsného zařízení tažného vozidla.
- rám i nápravy přívěsu musí být schopny snést zvýšené namáhání v provozu při tažení nákladním vozidlem
- povrchová úprava rámu a ostatních důležitých komponentů bude provedena žárovým zinkováním
- přívěs musí mít výsuvnou odnímatelnou světelnou rampu vybavenou světly s LED diodami umožňujícími kombinovaný provoz přívěsu za vozidly s napětím 12 V nebo 24 V
- přívěs musí být vybaven 13-ti pólovou zástrčkou
- přívěs musí být vybaven nápravou s vodotěsnými ložisky a umožňovat najetí s RWC do vody
- přívěs musí být vybaven rezervním kolem s rozměrem pneu minimálně 155/80 R 13 a klíčem na kola
- provozní hmotnost přívěsu maximálně 350 kg



- celková hmotnost přívěsu maximálně 750 kg
- LED osvětlení musí být odolné proti mořské vodě a umožňovat najetí s přívěsem do vody
- musí být vybaven podporou kýlu nebo bočními válečky
- maximální rychlost přívěsu alespoň 130 km / h
- vázací oka s popruhy pro ukotvení RWC
- ukládací prostor pro uložení 1 ks záchranné desky s poutacími oky
- naviják (ruční)
- navijáky s elektrickým pohonem nejsou přípustné
- držáky pro upevnění klínů pod kola včetně 2 ks klínů pod kola
- obrysová světla (LED)

Veškeré součásti dodávky musí být pouze nové dosud nepoužité, ne starší než 12 měsíců,

Další požadavky:

Součástí dodávky jsou:

- a) legislativou stanovené doklady k RWC a přívěsu
- b) technická dokumentace v českém jazyce,
- c) záruční podmínky, záruka minimálně 24 měsíců
- d) návody k obsluze



Poznejte rozdíl. Vyradte si na vodním skútru VX!

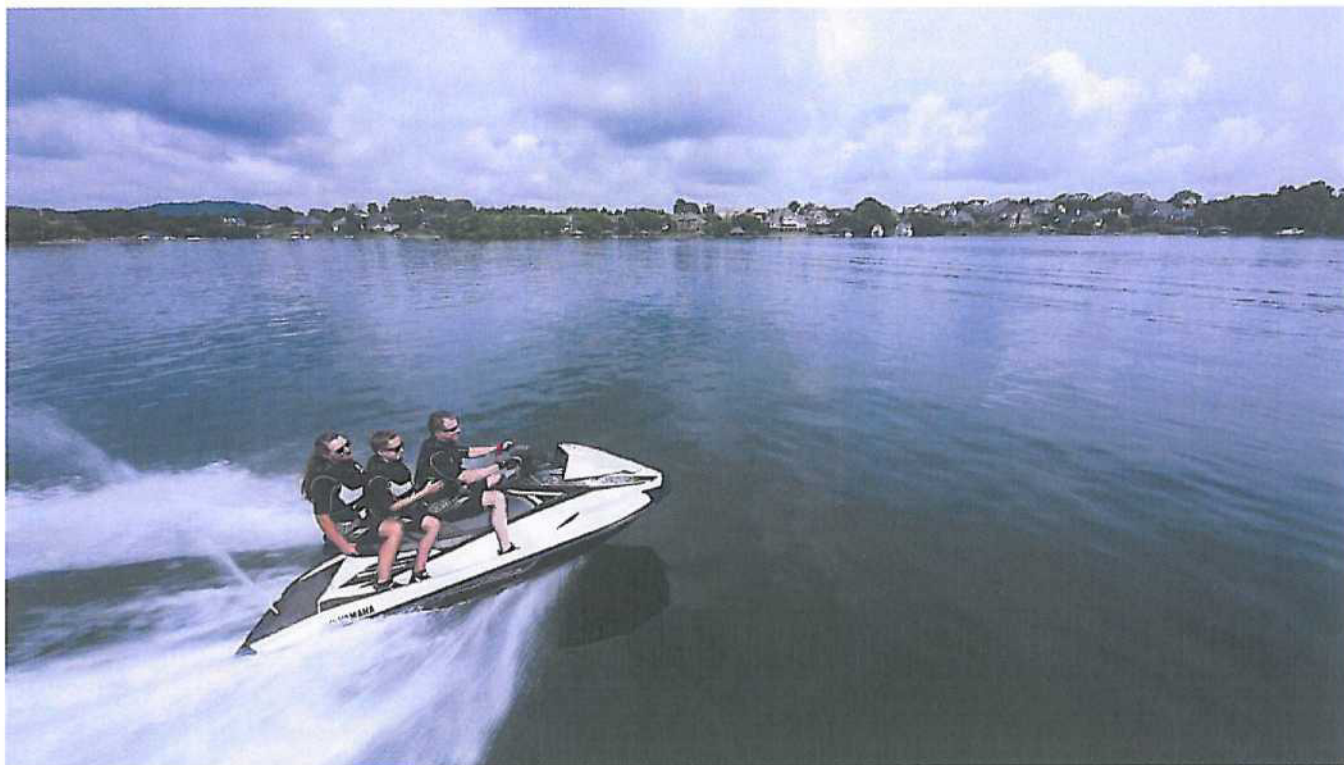
Sportovní styl, fantastický výkon, mimořádná hospodárnost, nízké náklady na údržbu a mnoho dalších skvělých funkcí – to vše způsobilo, že modely řady VX se staly našimi nejžádanějšími vodními skútry. Jsou to však jejich univerzální a všestranné schopnosti, které jim získaly tolik věrných zákazníků.

Nyní si mohou vlastníci modelu VX Cruiser užívat kromě zcela nového motoru a celé řady dalších „luxusních“ standardních prvků náš revoluční systém řízení RiDE. Tento intuitivní, uživatelsky přívětivý systém přináší okamžitý pocit jistoty i méně zkušeným jezdcům.

Jednoduše řečeno, v současné době není na trhu jiný vodní skútr, který by poskytoval takto kvalitní a luxusní zážitek z projížďky na vodě za podobně dostupnou cenu.

- ▶ Zcela nový vysoce výkonný tříválcový motor TR-1 o objemu 1 049 ccm
- ▶ Vysokotlaké proudové čerpadlo HyperFlow
- ▶ Revoluční systém RiDE – intuitivní řízení
- ▶ Lehký, ale velmi pevný trup a paluba NanoXcel®
- ▶ Bezpečnost díky režimu nízkých otáček a dálkovému ovládání
- ▶ Elektronický zpětný chod s řízením trakce
- ▶ Elektronický systém Cruise Assist a režim No Wake
- ▶ Mimořádně pohodlné dvoubarevné sedlo Cruiser pro tři osoby
- ▶ Rozšířená plošina s upravenou konstrukcí a rohožemi Hydro-Turf
- ▶ Vlečný hák a hluboké stupátko pro snadné nalodění s měkčeným povrchem
- ▶ Velká integrovaná zrcátka a multifunkční LCD přístroje
- ▶ Úložný prostor a vodotěsná přihrádka na rukavice se dvěma držáky nápojů





Technologie vodních skútrů, které důvěřuje celý svět

Současný model WaveRunner si vysloužil renomé světové špičky díky své spolehlivosti a univerzálnosti během mnoha let na trhu. Vždy jsme stáli v čele díky průkopnickému vývoji technologie úsporného čtyřtakového motoru. Výsledek? Žádné jiné vodní skútry se mu ani zdaleka nemohou rovnat.

Od revolučního systému RiDE přes lehké trupy z materiálu NanoXcel2® až po přeplňovaný čtyřtakový motor o objemu 1 812 ccm – inovativní design, technologie a konstrukce společnosti Yamaha představují světovou špičku.

Pozornost, kterou věnujeme detailům a kvalitě výroby, přidává stroji na luxus. Výsledkem je magická kombinace výkonu a pohodlí, která se stejně dobře hodí na vyjížďky jako na sportovní jízdu.



Zcela nový vysoce výkonný tříválcový motor TR-1 o objemu 1 049 ccm

Model VX Cruiser je poháněn naším zcela novým vysoce výkonným tříválcovým motorem TR-1 o objemu 1 049 ccm. Tento překvapivě kompaktní a lehký motor ukrývá nečekanou sílu a nabízí živé zrychlení spolu s velkým výkonem při vysokých otáčkách. Přitom je úsporný a spolehlivý. Nízká hmotnost přináší také vynikající ovladatelnost, hbitost a vyváženost.

Proudové čerpadlo Hyper-Flow se stará o potřebný tlak

Typickými vlastnostmi modelu VX Cruiser jsou bezkonkurenční ovladatelnost a úchvatný výkon. Kombinace velkého průtoku sání, vysokotlakého proudového čerpadla Hyper-Flow a rotoru z nerezové oceli zabudovaného v plášti vyrobeném s vysokou přesností mu umožňuje dosahovat špičkového záběru a zrychlení.



Systém RiDE (Reverse with Intuitive Deceleration Electronics – zpětný chod s intuitivním elektronickým zpomalováním)

Revoluční systém RiDE posouvá vaše potěšení z jízdy na novou úroveň a přináší dosud nepoznaný pocit jistoty všem jezdcům s libovolnou úrovní zkušeností. Zatažením za páčku plynu na pravé rukojeti se můžete jednoduše rozjet a zrychlovat, zatažením za páčku na levé rukojeti zpomalovat nebo couvat. Ano, je to opravdu tak jednoduché!

Konstrukce trupu využívá lehký a pevný materiál NanoXcel®

Unikátní materiál NanoXcel®, který společnost Yamaha používá, je lehký a pevný. Umožňuje prudší zrychlování a dosahování vyšších maximálních rychlostí i lepší hospodárnosti. Dokonale se proto hodí pro nejnovější design trupu a kapotáže řady VX, která nabízí lepší stabilitu a ovladatelnost za všech podmínek.



Unikátní elektronické systémy pro novou úroveň řízení

Nejnovější elektronické systémy používané společností Yamaha, které jsou nyní součástí standardního vybavení cenově velmi dostupné řady VX, poskytují úžasnou nabídku výhod a zjednodušení pro jezdce. Patří sem praktický elektronický zpětný chod s řízením trakce, funkce Cruise Assist, režim No Wake... a náš bezpečnostní systém s režimem nízkých otáček a dálkovým ovládáním, první v tomto tržním segmentu.

Speciální dvoubarevné sedlo typu Cruiser s vodotěsným úložným prostorem

Ergonomicky tvarované a kvalitně prošité dvoudílné sedlo je skutečně inovativní. Skvěle se hodí pro sportovní jízdu i pohodové vyjížděky až tří osob. Je dokonale pohodlné, takže budete mít dojem, že vám bylo ušito na míru. Navíc pod zadní částí obsahuje i velmi praktický vodotěsný





VX Cruiser®

www.yamaha-motor.cz

úložný prostor.

<i>Motor</i>		<i>VX Cruiser®</i>
Typ motoru	3 válec, 4taktní, DOHC, 4ventilový	
Plnicí dmychadlo	-	
Zdvihový objem	1 049cc	
Vrtání x zdvih	82,0mm x 66,2mm	
Kompresní poměr	11,0 : 1	
Chladicí systém	Chlazený vodou	
Typ čerpadla	155 mm Axial Flow	
Palivo	běžný bezolovnatý benzín	
Fuel supply system	Elektronické vstřikování paliva	
Fuel capacity	70,0 litry	
Systém mazání	Se suchou skříní	
Oil capacity	3,5 litry	
<i>Rozměry</i>		<i>VX Cruiser®</i>
Délka	3,35 m	
Šířka	1,22 m	
Výška	1,19 m	
Suchá váha (kg)	303 kg	
<i>vlastnosti</i>		<i>VX Cruiser®</i>
Úložná kapacita	93,2 litry	
Kapacita jezdců	1-3 osoby	





Pure White



Kvalita značky Yamaha

Technici společnosti Yamaha jsou plně školeni a vybaveni tak, aby nabídli ty nejlepší služby a poradenství pro váš výrobek Yamaha. Z tohoto důvodu vám společnost Yamaha důrazně doporučuje, abyste ohledně svých servisních požadavků navštívili oficiálního prodejce značky Yamaha.

Originální díly a příslušenství Yamaha Marine jsou speciálně vyvinuty, navrženy a testovány pro naši produktovou řadu Yamaha. Společnost Yamaha také doporučuje používat maziva Yamalube®. Yamalube® je naší vlastní řadou vysoce kvalitních maziv, která jsou mízou motorů Yamaha. Jsou vyvinuta tak, aby neustále efektivně fungovala bez ohledu na to, kudy plujete.

Kromě funkčního a stylového příslušenství nabízí Yamaha řadu vysoce kvalitního, inovativního plavebního vybavení. K dispozici je také široký sortiment oblečení pro volný čas. Více informací naleznete na adrese:

www.yamaha-motor-acc.com



Poznejte více o
Yamaha VX Cruiser® na Vašem mobilu

Yamaha Motor Middle Europe B.V.
organizační složka CZ
Obchodní 126
251 01 Čestlice
Yamaha Motor Middle Europe B.V.
organizační složka SK
Dvořákovo nábrežie 10
811 02 Bratislava

PŘÍVĚS PRO PŘEPRAVU ČLUNU - HZS

RHC 750 – s výškově stavitelnou ojí KHV

NABÍDKA PRO

Námořní centrum
Jiří Kolařík
739 24 Krmelín



PŘEDMĚT NABÍDKY

Přívěs DC 21 (pro přepravu Jodí) – RHC 750.

TECHNICKÝ POPIS: Jednonápravový nebrzděný přívěs s koly vedle ložné plochy kategorie O1

SPOLEČNOST RHC OTINOVES s.r.o. JE DRŽITELEM GLOBÁLNÍ HOMOLOGACE NA VÝROBU TOHOTO TYPU PŘÍVĚSU S ČÍSLEM e8*2007/46*0121*00 a ZTP 8919-01-01

1. Celkové rozměry přívěsu:

Délka maximální	5 200 mm
Šířka	1 650 mm
Výška	1 250 mm
2. Hmotnost přívěsu:

Provozní	350 Kg
Největší technicky přípustná	750 Kg
3. Spojovací zařízení:

Výškově nastavitelná oje KHV 7,5 (rozsah 350 – 1100mm)
OKO DIN 40 i spojovací kloub ISO 50
4. Náprava:

KNOTT VG7L „Wasser“ (nosnost nápravy je 750kg)
--
5. Kola:

disky 4J x 13 H2
Pneu 155/80 R13
6. Maximální rychlost:

130 km/hod

7. Materiál konstrukce rámu:

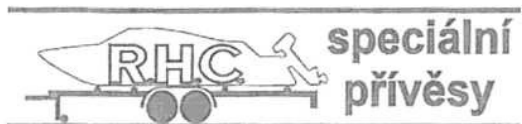
Žárově zinkovaný svařenec z jeklových profilů – dimenzovaný na větší zatížení

8. Příslušenství
 - a. Rezervní kolo včetně držáku, 2x Zakládací klín
 - b. Pojezdové kolečko ST 48 s litinovou objímkou
 - c. Elektroinstalace LED 12/24V s koncovkou 7PIN / 13 PIN
 - d. Světelná rampa se zapuštěnými světly



IČO:29262691
DIČ:CZ29262691





RHC Otínoves s.r.o.
Petra Rezka 75/2
140 00 Praha 4

- e. Konzole s dorazem a navijákem AL-KO 900 s popruhem a karabinou
- f. Boční ližiny na uložení skútru
- g. Kýlové rolny - na vedení skútru
- h. Uložení na záchranné desky



Cenová kalkulace sestavy

Příloha č. 2

Název položky	Množství	Cena za ks bez DPH (Kč)	Cena za ks vč. DPH (Kč)	Cena celkem bez DPH (Kč)	DPH celkem (Kč)	Cena celkem vč. DPH (Kč)
Speciální záchranné plavidlo	2 ks	330 578,51	400 000,00	661 157,02	138 842,98	800 000,00
Přívěs pro přepravu plavidla	2 ks	66 115,70	80 000,00	132 231,40	27 768,60	160 000,00
CELKEM	4 ks	396 694,21	480 000,00	793388,42	166 611,58	960 000,00

