



190020037/01.

Dodatek č. 1

ke Smlouvě o dílo ze dne 23. 7. 2019

(dále jen „**Dodatek**“)

Česká republika – Česká správa sociálního zabezpečení

Sídlo: Křížová 1292/25, 225 08 Praha 5 - Smíchov
Statutární zástupce: Mgr. František Boháček, ústřední ředitel
Jednající: Ing. Stanislav Stehlík, ředitel odboru hospodářské správy
IČO: 00006963
DIČ: neplátce
Bankovní spojení: Česká národní banka
Číslo účtu: 10006-127001/0710
ID datové schránky: 49kaiq3

(dále jen „**Objednatel**“) na straně jedné

a

TURČINA s.r.o.

Sídlo: Dělnická 544/53, 735 64 Havířov - Prostřední Suchá
Zastoupená/Jednající: [redacted] jednatel
IČO: 25886550
DIČ: CZ25886550
Bankovní spojení: Česká spořitelna, a.s.
Číslo účtu: 2510792/0800
ID datové schránky: hdr8rna
zapsaná v obchodním rejstříku vedeném Krajským soudem v Ostravě, oddíl C, vložka 24293

(dále jen „**Zhotovitel**“) na straně druhé

(Objednatel a Zhotovitel budou v tomto Dodatku společně označováni jako „**Smluvní strany**“ a jednotlivě také jako „**Smluvní strana**“)

I.

1. Smluvní strany spolu uzavřely dne 23. 7. 2019 Smlouvu o dílo na provedení opravy střechy budovy OSSZ Svitavy na adrese Erbenova 205/1, 568 02 Svitavy, v termínech a za podmínek dále v této smlouvě uvedených (dále jen „Smlouva“).

Důvodem k uzavření tohoto Dodatku je nutnost změny v provedení prací vzniklá na základě výsledků z místního šetření v průběhu stavebních prací a odborného vyjádření znalce v oboru stavebnictví a dále nutnost změny termínu plnění z důvodu zákazu prací na namrzající střeše.

Uzavřením tohoto Dodatku dojde ke změně Přílohy č. 1 Smlouvy – Položkového rozpočtu (oceněného výkazu prací a výměr) a v důsledku toho ke snížení celkové ceny díla o 3.491,17 Kč bez DPH, tedy o 4.224,- Kč včetně DPH, a současně také k posunu termínu dokončení stavebních prací. Změnový list č. 1 ze dne 22. 10. 2019 s rozpočtovou rekapitulací a rozpočty těchto změn a s odborným vyjádřením znalce v oboru stavebnictví k opravě střech je přílohou tohoto Dodatku.

2. Předmětem tohoto Dodatku je změna ujednání Smlouvy uvedená v čl. II. tohoto Dodatku, na níž se Smluvní strany dohodly.

II.

1. V čl. 1. odst. 2. Smlouvy se ujednání ruší a nahrazuje se zněním:

„Bližší specifikace Díla je uvedena v projektové dokumentaci zpracované v 09/2018 autorizovaným inženýrem Ing. Jiřím Londýnem, Kolmá 514, 747 64 Velká Polom, IČ 75206609, ČKAIT 1102669, a v Příloze č. 1 Smlouvy – Položkový rozpočet (oceněný výkaz prací a výměr), ve znění Změnového listu č. 1 s rozpočtovou rekapitulací a rozpočty těchto změn a s odborným vyjádřením znalce v oboru stavebnictví k opravě střech. Zhotovitel prohlašuje, že se s příslušnou projektovou dokumentací seznámil před podpisem této Smlouvy a nemá k ní žádné výhrady, což podpisem této Smlouvy stvrzuje.“

2. V čl. 2. odst. 2. Smlouvy se ujednání ruší a nahrazuje se zněním:

„Zhotovitel se zavazuje k provedení Díla v těchto termínech:

Předání a převzetí staveniště:	do 7 kalendářních dnů ode dne účinnosti této Smlouvy.
Zahájení stavebních prací:	do 2 týdnů od termínu předání a převzetí staveniště uvedeného výše.
Dokončení stavebních prací:	do 10 měsíců od termínu zahájení stavebních prací uvedeného výše.
Předání a převzetí Díla:	do 7 kalendářních dnů ode dne termínu dokončení stavebních prací uvedeného výše.“

3. V čl. 3. odst. 1. Smlouvy se ujednání ruší a nahrazuje se zněním:

„Celková cena Díla činí **4 530 635,83 Kč bez DPH**, tedy **5 482 070,- Kč včetně DPH**, výše DPH činí 951 434,17 Kč.“

4. V čl. 3. odst. 2. Smlouvy se ujednání ruší a nahrazuje se zněním:

„Bližší specifikace celkové ceny Díla je uvedena v Příloze č. 1 této Smlouvy - Položkový rozpočet (oceněný výkaz prací a výměr), ve znění Změnového listu č. 1 s rozpočtovou rekapitulací a rozpočty těchto změn a s odborným vyjádřením znalce v oboru stavebnictví k opravě střech.“

5. V čl. 3. odst. 3. Smlouvy se ujednání ruší a nahrazuje se zněním:

„Celková cena uvedená v odst. 1. tohoto článku této Smlouvy je stanovena na základě Přílohy č. 1 této Smlouvy – Položkový rozpočet (oceněný výkaz prací a výměr), ve znění Změnového listu č. 1 s rozpočtovou rekapitulací a rozpočty těchto změn a s odborným vyjádřením znalce v oboru stavebnictví k opravě střech, a obsahuje veškeré náklady Zhotovitele související s prováděním Díla dle této Smlouvy (zejména náklady na materiál, náklady na dopravu, likvidaci materiálu, náklady na zřízení staveniště, provizorní zakrytí střechy v případě nepříznivých klimatických podmínek, pravidelný úklid staveniště i dotčených prostor apod.).“

6. V čl. 3. odst. 4. Smlouvy se ujednání ruší a nahrazuje se zněním:

„Celková cena Díla uvedená v odst. 1. tohoto článku této Smlouvy a ceny uvedené v Příloze č. 1 této Smlouvy – Položkový rozpočet (oceněný výkaz prací a výměr), ve znění Změnového listu č. 1 s rozpočtovou rekapitulací a rozpočty těchto změn a s odborným vyjádřením znalce v oboru stavebnictví k opravě střech, jsou cenami nejvýše přípustnými, konečnými a maximálními. Tyto ceny mohou být překročeny pouze v souvislosti se změnou sazby DPH mající vliv na cenu Díla; z jakýchkoliv jiných důvodů nesmí být ceny překročeny.

7. Příloha č. 1 Smlouvy - Položkový rozpočet (oceněný výkaz prací a výměr) se rozšiřuje o Změnový list č. 1 s rozpočtovou rekapitulací a rozpočty těchto změn a s odborným vyjádřením znalce v oboru stavebnictví k opravě střech, který tvoří Přílohu tohoto Dodatku.

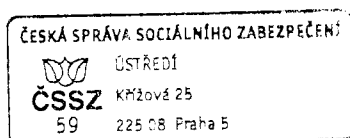
III.

1. Tento Dodatek nabývá platnosti dnem jeho podpisu Smluvními stranami a účinnosti dnem uveřejnění v registru smluv, v souladu se zákonem č. 340/2015 Sb., o zvláštních podmínkách účinnosti některých smluv, uveřejňování těchto smluv a o registru smluv (zákon o registru smluv), ve znění pozdějších předpisů, Objednatelem.
2. Zhotovitel souhlasí s tím, aby tento Dodatek byl Objednatelem uveřejněn v registru smluv v souladu se zákonem o registru smluv.
3. Ostatní ujednání Smlouvy tímto Dodatkem nedotčená zůstávají v platnosti a účinnosti beze změn.
4. Tento Dodatek se vyhotovuje v 5 stejnopisech, z nichž 2 stejnopisy obdrží Zhotovitel a 3 stejnopisy obdrží Objednatel.
5. Smluvní strany prohlašují, že si text tohoto Dodatku řádně přečetly, souhlasí s jeho obsahem, na důkaz čehož tento Dodatek obě Smluvní strany stvrzují svými podpisy.
6. Nedílnou součástí tohoto Dodatku je jeho Příloha - Změnový list č. 1 s popisem změn, položkovým rozpočtem změn a s odborným vyjádřením znalce v oboru stavebnictví k opravě střech.

V Praze dne 10. 12. 2017

Za Českou republiku -
Českou správu sociálního zabezpečení:

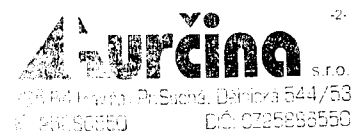
.....
Ing. Stanislav Stehlík
ředitel odboru hospodářské správy



V Praze dne

Za společnost TURČINA s.r.o.:

.....
jednatel



Oprava střechy budovy OSSZ Svitavy.

Objekt: ČSSZ – Svitavy- ul. Erbenova 205/1

Smlouva o dílo : č. SoD 190020037 Ze dne: 23.7.2019

Změnový list (ZL)

Číslo ZL:

1

Týká se: Oprava střešního pláště dle „ Odborného vyjádření znalce v oboru stavebnictví k opravě střech.

Odkazy na:

specifikace:

výkresy:

rozpočet:

Příloha č. 1 - Rozpočet

Jiné:

Příloha č. 2 - Odborné vyjádření znalce v oboru stavebnictví k opravě střech ze září 2019.

Popis změny díla:

Na základě zprávy znalce z místního šetření a provedených technických analýz bude provedeno:

- Obnovení nátěrů – nástřiků k ochraně dřevěných konstrukcí střechy a krovu v přístupných plochách podstřeší
- Dodatečné zateplení potrubí procházejících prostorem podstřeší
- Nové odvětrání hřebene a nároží šikmých střech, zabezení střešních větracích tvarovek
- Odstranění mechu a lišejníků ze střech a následný ochranný postřik proti biologickému poškození
- Změna skladby šikmých střech s pokládkou nové skládané plechové krytiny na separační rohož položenou na postřikem ošetřené živičné šindele
- Revize a oprava všech měděných klempířských prvků střechy
- Montáž expanzních komínků na plochých střechách.

Navrhovaná změna ceny díla :

-3 491,17 Kč bez DPH

- 4 224,00 Kč vč. DPH

Navrhovaná změna lhůty realizace díla o:

Smluvní termín není měněn.

Počet připojených listů specifikací:

Rozpočet:

Odborné vyjádření znalce:

4

8

Počet připojených výkresů:

0

ZL za zhotovitele předal:

ZL za objednatele převzal:

Jméno a funkce:

Jednatel s.r.o.

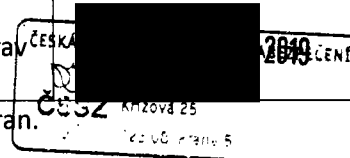


Datum a podpis:

Jméno a funkce:

ved. odd. investic a oprav

Datum a podpis



Tento Změnový list je podkladem pro následná smluvní jednání smluvních stran.

Stanovisko AD k navrhované změně:

SOUHLASÍM S NAVRHOVANOU ZMĚNOU


Jméno a funkce:

Datum a podpis

22 -10- 2019

Stanovisko TDS k navrhované změně:

JE MĚMAM SOUTKLADIT.

 **JUVENFORM s.r.o.**
Tyršova 1438/38
702 00 Moravská Ostrava
IČ: 27806596 DIČ: CZ27806596

Jméno a funkce:

Datum podpis

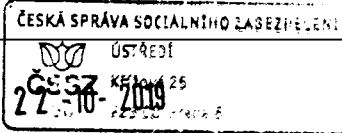
22 -10- 2019

Stanovisko objednatele k navrhované změně:

SOUHLASÍME

Jméno a funkce:

Datum a podpis



Podepsaní zástupci potvrzují v souladu se smlouvou o dílo tuto změnu díla:

-3 491,17 Kč bez DPH
-4 224,00 Kč vč. DPH

Dohodnutá změna lhůty realizace díla o:
Lhůta realizace není měněna.

Za objednatele :

Za zhotovitele :


Jméno a funkce:

Datum a podpis

Jméno a funkce:

Datum a podpis

23.10.19


Lurcino s.r.o.
735 64 Havířov, P. Sucha, Dělnická 344
IČ: 25888803 DIČ: CZ25888803

22 -10- 2019

Práce budou splňovat podmínky uvedené v SoD a budou provedeny ve stejné úrovni co do jakosti materiálů, provedení apod.

Položkový rozpočet stavby

Stavba: A2019-10 OSSZ Svitavy - oprava střechy, Erbenova 205/1, 568 02 Svitavy

Objednatel: Česká správa sociálního zabezpečení IČO: 00006963
Křížová 1292/25 DIČ:
15000 Praha-Smíchov

Zhotovitel: TURČINA s.r.o. IČO: 25886550
Dělnická 544/53 DIČ: CZ25886550
73564 Havířov-Prostřední Suchá

Vypracoval:

Rozpis ceny	Celkem
HSV	-45 187,70
PSV	41 696,53
MON	0,00
Vedlejší náklady	0,00
Ostatní náklady	0,00
Celkem	-3 491,17

Rekapitulace daní

Základ pro sníženou DPH	15 %	0,00 CZK
Snížená DPH	15 %	0,00 CZK
Základ pro základní DPH	21 %	-3 491,17 CZK
Základní DPH	21 %	-733,00 CZK

Zaokrouhlení 0,17 CZK

Cena celkem s DPH -4 224,00 CZK

v _____ dne

Turčina s.r.o.
 735 64 Havířov-Prostřední Suchá, Dělnická 544/53
 IČO: 25886550 DIČ: CZ25886550

 Za zhotovitele

23.10.2019

 Objednatel

22-10-2019

JUVENFORM s.r.o.
 Tyršova 1438/50
 702 00 Moravská Ostrava
 IČ: 27806596 DIČ: CZ27806596

Rekapitulace dílčích částí

Číslo	Název	Základ pro sníženou DPH	Základ pro základní DPH	DPH celkem	Cena celkem	%
SO01	Výměna krytiny	0	-3 491	-733	-4 224	100
A2019-10	MP	0	-690 345	-144 972	-835 317	#####
A2019-10	VCP	0	686 853	144 239	831 093	#####
Celkem za stavbu		0	-3 491	-733	-4 224	100

Rekapitulace dílů

Číslo	Název	Typ dílu			Celkem	%
712	Povlakové krytiny	PSV			48 355,50	-1 385
713	Izolace tepelné	PSV			8 150,00	-233
762	Konstrukce tesařské	PSV			-236 627,80	6 778
764	Konstrukce klempířské	PSV			-128 040,47	3 668
765	Krytiny tvrdé	PSV			-157 432,56	4 509
766	Konstrukce truhlářské	PSV			109 289,00	-3 130
783	Nátěry	PSV			398 002,86	#####
D96	Přesuny suti a vybouraných hmot	PSU			-45 187,70	1 294
Cena celkem					-3 491,17	100

Položkový rozpočet

S:	A2019-10	OSSZ Svitavy - oprava střechy, Erbenova 205/1, 568 02 Svitavy
O:	SO01	Výměna krytiny
R:	A2019-10	VCP

P.č.	Číslo položky	Název položky	MJ	Množství	Cena / MJ	Celkem
Díl: 764		Konstrukce klempířské				
1	764551914R00	Oprava odpadních trub Cu 4hran.do 2 m,str.150 mm předpoklad 30%	m			
Díl: 783		Nátěry				
2	783781001	Nátěr tesařských konstrukcí impregnace karbolín 1x	m2			
Díl: 713		Izolace tepelné				
3	713411111	Izolace tepelná potrubí rohožemi a drátem 1vrstvá	kpl			
Díl: 766		Konstrukce truhlářské				
4	766624042	Montáž střešních oken rozměr 78/98 - 118 cm	kus			
5	766-1	Dodávka střešního okna 78x118cm s elektropohonem 3sklo vč. lemování	ks			
6	766-2	Dodávka a montáž el. předokenní rolety 78x118cm	ks			
Díl: 783		Nátěry				
7	67352215	Fólie pro plechové střechy	m2			
Díl: 712		Povlakové krytiny				
8	712400841RT2	Odstranění mechu ze střech 10 - 30° silný stupeň znečištění	m2			
9	24618240R	Odstraňovač mechu a řas GARD CLEAN bal. 5 l	l			
Díl: 764		Konstrukce klempířské				
10	764251921R00	Oprava žlabů Cu podokap. 4hran, rš 400 mm, do 45° předpoklad 30%	m			
11	764365291	Montáž poklopu střešního Pz, hladká krytina	kus			
12	62865191	Střešní výlez 45 x 55 cm otvírání horní	kus			

Položkový rozpočet

S:	A2019-10	OSSZ Svitavy - oprava střechy, Erbenova 205/1, 568 02 Svitavy
O:	SO01	Výměna krytiny
R:	A2019-10	MP

P.č.	Číslo položky	Název položky	MJ	Množství	Cena / MJ	Celkem
Díl: 764 Konstrukce klempířské						
1	764352205R00	Žlaby z pozinkovaného plechu výroba a montáž žlabů včetně háků, čel, rohů, rovných hrdel a dilatací podokapních půlkulatých, rš 400 mm	m			
Díl: 762 Konstrukce tesařské						
2	762342204	Bednění a laťování montáž kontralati přibitím, , s dodávkou latí 40x60 mm	m2			
3	762342203	Bednění a laťování s dodávkou řeziva laťování střech o sklonu do 60° při vzdálenost latí přes 220 do 360 mm, vodorovné, včetně dodávky latí 40/60 mm	m2			
Díl: 764 Konstrukce klempířské						
4	764454204R00	Odpadní trouby z pozinkovaného plechu výroba a montáž odpadní trouby z Pz plechu, kruhové včetně zděří, manžet, odboček, kolen, odskoků, výpustí vody a přechodových kusů průměru 150 mm	m			
5	764351842R00	Demontáž žlabů podokapních čtyřhranných obloukových ze segmentů, rš 330 mm, sklonu přes 45°	m			
6	61140632R	okno střešní š = 740 mm; h = 1 180,0 mm; výklopné/kyvné; křídlo a rám dřevo; oplechování lak. hliník ; ovládání ruční; Uokna 0,82 W/m2K; 2-st. spárové přivětrávání; barva přírodní	kus			
7	611406604R	lemování pro střešní okno poplastovaný hliník; střešní krytina plochá; max. tl. krytiny 25 mm; š. okna 740 mm; h okna 1 180 mm	kus			
8	764454803R00	Demontáž odpadních trub nebo součástí trub kruhových , o průměru 150 mm	m			
Díl: 765 Krytiny tvrdé						
9	765361810R00	Demontáž šindelové krytiny do sutí	m2			
10	765799301R00	Fólie parotěsné, difúzní a vodotěsné demontáž	m2			
Díl: D96 Přesuny sutí a vybouraných hmot						
11	979011111R00	Svislá doprava sutí a vybouraných hmot za prvé podlaží nad nebo pod základním podlažím	t			
12	979011121R00	Svislá doprava sutí a vybouraných hmot příplatek za každé další podlaží	t			
13	979081111R00	Odvoz sutí a vybouraných hmot na skládku do 1 km	t			
14	979081121R00	Odvoz sutí a vybouraných hmot na skládku příplatek za každý další 1 km	t			
15	979082111R00	Vnitrostaveništní doprava sutí a vybouraných hmot do 10 m	t			
16	979990121R00	Poplatek za skládku asfaltové pásy	t			

**ODBORNÉ VYJÁDRĚNÍ ZNALCE V OBORU STAVEBNICTVÍ
K OPRAVĚ STŘECH**

OBJEKT OSSZ SVITAVY, ERBENOVA 205/1, SVITAVY

Objednatel: Turčina, s.r.o., Dělnická 544/53, 735 64 Havířov-Prostřední Suchá
IČO: 25886550
DIČ: CZ25886550



Zpracoval: [REDACTED]
autorizovaný inženýr pro pozemní stavby a soudní znalec v oboru stavebnictví

Ostrava září 2019

Podklady:

- Původní projektová dokumentace (dále jen PD) pro realizaci stavby, s označením: projekt, datum vyhotovení 02/1995, krov, půdorys střechy, pohledy a řezy (celkem 7 výkresů)
- PD na opravu střechy z 09/2018 – půdorys střechy, technická a průvodní zpráva - PD pro výběr zhotovitele
- Místní šetření ze dne 3. 9. 2019, s pořízením fotodokumentace
- Základní požadavky objednatele

Úvod:

Objednatel Odborného vyjádření znalce (dále jen objednatel OVZ) dále znalce požádal, aby při vlastním místním šetření prohlédl všechny konstrukce krovu a rovněž střešní krytiny a navrhl i další možný postup při opravách, který je již podpořen zadávací PD, a vypracováním nabídkového rozpočtu.

V rámci přípravy stavby – opravy střechy, bylo dle sdělení objednatele OVZ, dohodnuto, že stávající střešní krytina bude na střeše ponechána z důvodu snížení nebezpečí zatečení do interiéru objektu OSSZ a tepelné izolace, která je většinou realizována na železobetonové stropní konstrukci.

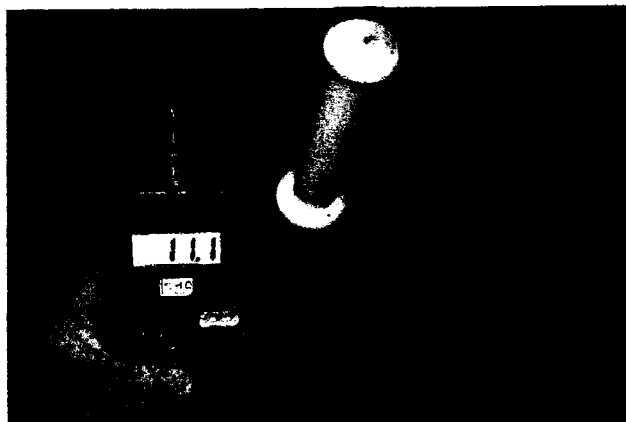
Na úvod je nutná informace, že celý objekt OSSZ je s velmi členitým půdorysem a členitými střechami, s velkým množstvím detailů a prostupů.

Místní šetření:

Znalec započal místní šetření v přístupném podstřešním prostoru – první část šikmé střechy za stávajícím archívem), kde prováděl prohlídku podstřešních prostorů, zjišťoval stav dřevěného krovu a bednění střechy, se současným měřením hmotnostní vlhkosti dřeva.

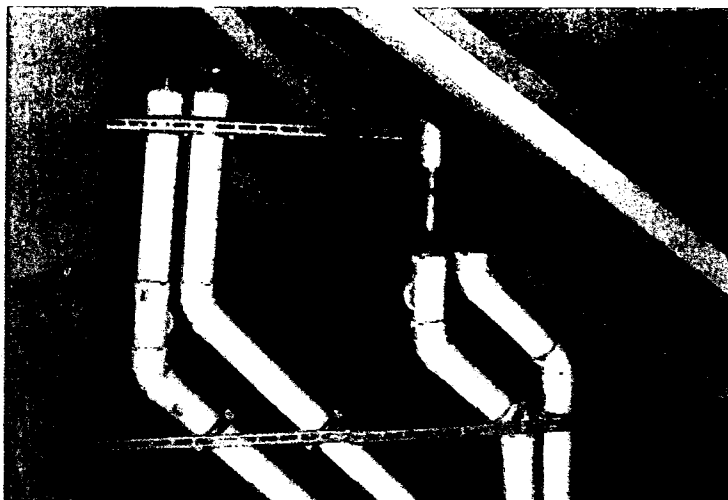
Zde postupně měřil jednotlivé dřevěné prvky (metodou náhodného výběru).

Postupně naměřil hodnoty až 11,1%, což je na konci léta poměrně velká hodnota, která dosvědčuje, že v podstřešním prostoru je nestabilní vlhkostní prostředí. Toto je zejména z důvodu nedostatečného odvětrání celého



podstřešního prostoru a s velkou pravděpodobností, hraničící s jistotou, i nedostatečným součinitelem prostupu tepla.

V podstřešním prostoru byla zjištěna i další možná příčina zvýšené vlhkosti, kterou jsou tepelně neizolované potrubí, většinou odvětrání. Po ohřevu vnitřním vzduchem se ve styku s chladnějším vzduchem v podstřeší kondenzuje voda na vnějším plášti potrubí, která tak je zdrojem vlhkosti. Toto zjištění pak bylo potvrzeno i u ostatních větších podstřešních prostor, které jsou přístupné.



Opatření k tomuto zjištění, viz dále v Návrhu na opatření

foto zachycuje nedostatečně velké otvory pro odvětrání podstřeší



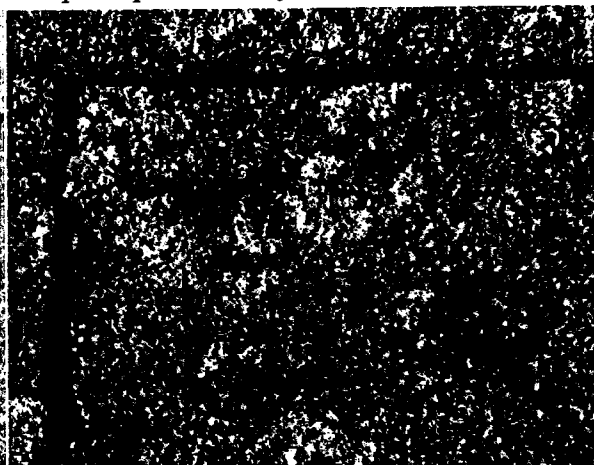
Po vnitřních prohlídkách podstřeší pak znalec prováděl prohlídku z vnější části střech. Jako střešní krytina zde byl použit asfaltový šindel se skelnou výztuží, s poměrně velkou tloušťkou. Jen díky tomuto lze konstatovat, že ačkoliv je šindel na pokraji své životnosti, tak ještě odolává atmosférickým vlivům, zejména možnosti zatékání.

K tomuto stavu přispívá i poměrně velké biologické napadení této střešní krytiny, a to lišejníky a mechy. Oba tyto biologické prvky jsou schopné narušit střešní krytinu, a jak dokazuje znalec na fotech, tak i činí. I pro toto zjištění je pak nutné doporučit opatření. Fota:

mech v úžlabí šikmých částí střechy
= možný pronik vody pod střešní šindel



poškození povrchu asfaltového šindele
po odpadnutí lišejníku

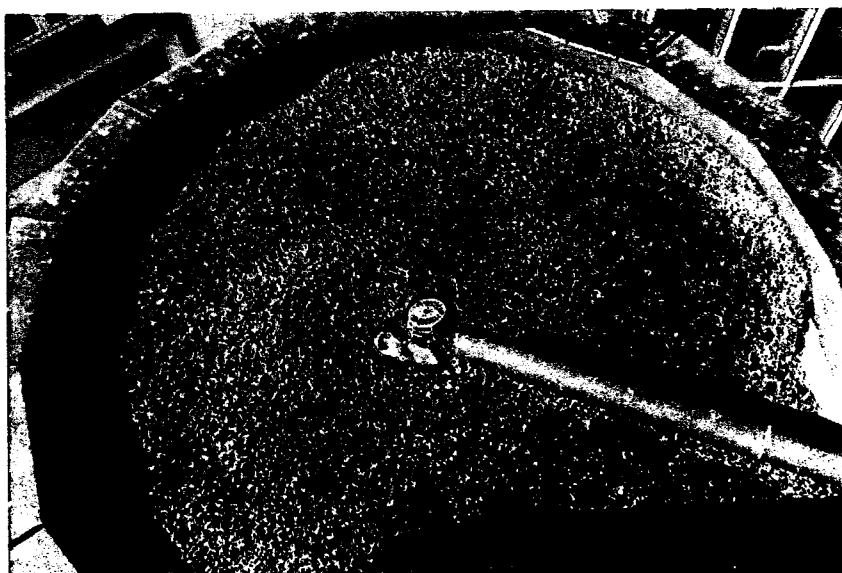


Biologické napadení střešní krytiny se netýká jen šikmých střech, ale rovněž plochých střech, byť jejich plochy jsou menší, než je tomu u šikmých střech.

Zde znalec postupně nalézal hned několik poruch:

- Tou první jsou nedostatky ve sklonu střech, které tak umožňují postupné tzv. zatopení střech i s ohledem na skutečnost, že střešní vpusti jsou osazeny přímo na dřevěném bednění, a tak vytváří, byť nevelkou, ale přeci jenom překážku pro plynulý odtok vody, viz fota:

Střešní vpust', jako nejvyšší bod na ploché střeše = voda zůstává na střeše



Detail na zatopení střechy
vodou - výška hladiny cca
100mm

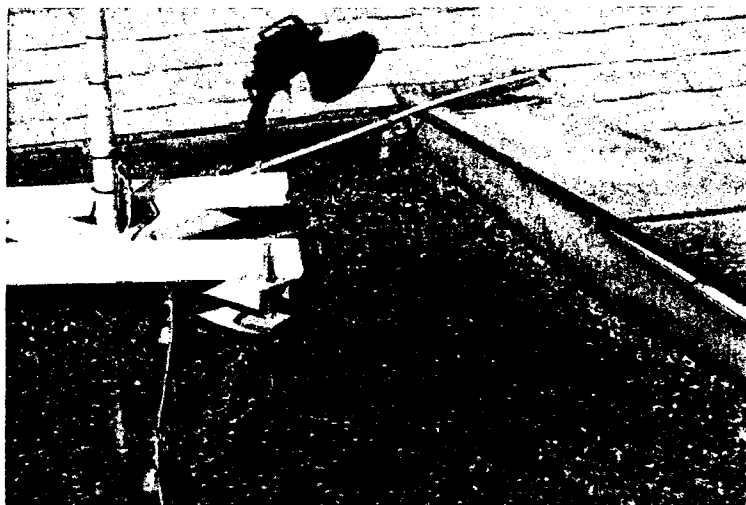


Foto zachycuje pohled na
zatopenou velkou část ploché
střechy – voda a v zimě led
zvyšují zatížení povlakové
krytiny



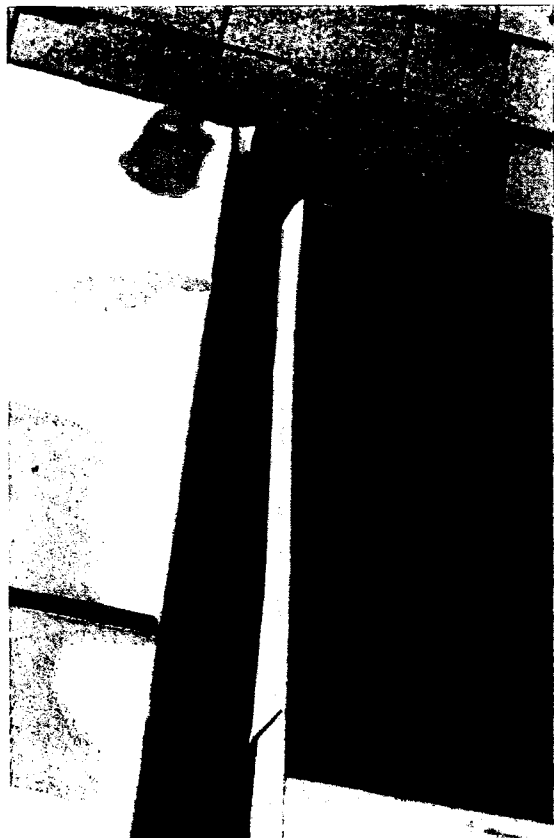
- Všechny ploché střechy jsou z technologického hlediska upevnění krytiny zhotovené jako zatížené šterkem, který však od zhotovení nebyl opětovně proprán a nachází se v něm velké množství nečistot.

- Jak dále znalec zjistil z poskytnuté PD, tak většina těchto plochých střech je zhotovena se dvěma plášti a zateplena na spodním plášti - železobetonovém stropě (tyto části jsou z vnitřní i vnější strany nepřístupné, a i když se jedná o malé plochy, tak z technického hlediska se nejednalo o dobré technické řešení). Dle PD mají být tyto střechy odvětrány, avšak ve skutečnosti se jedná o nevětraný dvouplášť – viz návrh na opatření.

- Poslední hodnocenou konstrukcí jsou klempířské konstrukce a prvky. Tyto jsou sice z měděného plechu, ale jejich stav vyžaduje řádnou revizi a rovněž rozsáhlejší opravy. Z technického hlediska nesplňují zejména atikové plechy své normové podmínky, mezi které patří zejména sklon ve směru střechy v úrovni 3°, v posuzovaném případě šlo o sklon nulový

nebo opačný do fasády. Technický stav spojení a přípojů není na mnohých místech dobrý, viz foto:

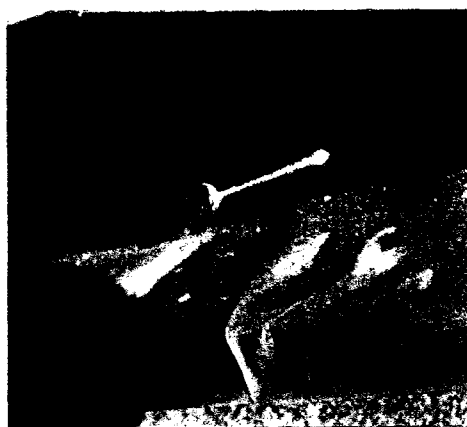
foto zachycuje vodu na atikovém plechu a vodu v podokapním žlabu
=nepřípustné zatížení klempířských prvků



uvolněné upevnění – letování hřebíku
= možný pronik vody pod oplechování atiky a její pronik do zdiva



uvolněné hřebíkové upevnění závětné lišty na mansardě = možná ztráta
- upadnutí lišty mimo střechu
= nebezpečí úrazu padajícím předmětem



Návrh na opatření po provedeném místním šetření a technických analýzách:

- 1) Zhotovení obnovy nátěrů (s ohledem na eventuální použití transparentních ochranných nátěrů či nástřiků, nelze s určitostí potvrdit, že je ochrana dřeva zhotovena), nebo nových ochranných nástřiků všech dřevěných konstrukcí – ve všech přístupných plochách podstřeší a to pomocí viditelné barvy nástřiku – zelená nebo hnědá barva, a to alespoň minimálně 2x – doporučení je 3x.
- 2) Zhotovení dodatečného zateplení všech potrubí, procházejících přes podstřešní prostor – minimálně pomocí tvarovek mirelon, nebo pomocí kruhových profilů z minerální vlny.

- 3) Zhotovení zabezdění všech otvorů odvětracích tvarovek v asfaltových šindelích, a to zejména ve spodní části šikmých střech.
- 4) Zhotovení odvětrání - otevření hřebene a nároží šikmých střech (s vytvořením mezery), se zajištěním ze strany vnější pomocí difúzní fólie – mezery musí být průběžné o šířce cca 20 až 30mm.
- 5) Zhotovení revize rozmístění tepelné izolace na stropěch posledního vloženého podlaží s jejich eventuálním doplněním a zesílením (za rozhodné je pak nutné považovat možnou výšku dodatečné TI – doporučení v místech, kde to výška dovolí + 100 mm.
- 6) Zvýšit výšku současné tepelné izolace, se současným zhotovením řádného přístupu ke střešním výlezům (dřevěný chodník) na železobetonových stropěch, a to minimálně o 100mm (buď pomocí rozcupované minerální vlny, nebo pomocí rohoží skelné vlny).
- 7) S ohledem na skutečnost a doporučení (znalec toto technické řešení rovněž doporučuje s ohledem na praktické zajištění interiéru před atmosférickými vlivy - dešti a sněhem), je bezpodmínečně nutné zajistit mechanické odstranění mechů a lišejníků ze střech a jejich následnou ochranu pomocí zdravotně nezávadného postřiku - nátěru proti biologickému napadení. Pro vytvoření nutného odvětrání střešní skládané plechové krytiny v technologii klik-klak, je možné použít strukturovanou rohož a tím se dosáhne odvětrání pod plechovou krytinou i bez dodatečných úprav.
- 8) Zhotovit dodatečné zateplení střešních mansard, a to alespoň v PD doporučené tloušťce 120mm (doporučujeme zvolit vyšší tloušťku až 150mm).
- 9) Zhotovit pomocí sond ověření tloušťky tepelné izolace všech plochých střech na železobetonových stropěch a její zesílení. V rámci možného zateplení z horní, tj. vnější, strany střechy pak použít desky z extrudovaného polystyrénu alespoň tl.60 mm – obrácená střecha se současným zahloubením v místech střešních vpustí – střešní vpust' musí být nejnižším místem na každé ploché střeše.

Při opravách povlakové hydroizolace je pak možné upravit i povrch atiky, s jejím vyspádováním do ploché střechy a opatřením natavení povlakové krytiny (použitá musí být fólie s minimální tl.1,5mm) na poplastovaný plech (následně při zhotovení zateplení svislých stěn je možné zhotovit klempířskou úpravu – zavěšení závětrných lišt z mědi).

I pro dřevěné prvky plochých střech platí zhotovení ochranných nástřiků či nátěrů proti hnilobě a biologickému napadení.

Pokud nebude dohoda s eventuální změnou nevětrané střechy, i když PD hovoří o střeše odvětrané, na jednopláš'ovou, pak by samozřejmě musela být zhotovena na železobetonovém stropu parotěsnicí vrstvou - bez technického výpočtu možné kondenzace



vodních par a zde umístěným dřevěným prvkům by se jednalo o rizikovou variantu), tak znalec doporučuje do střechy umístit několik expanzních komínků, které však musí být zaplněny minerální vlnou, a to na celou jejich výšku.

- 10) Zhotovit důkladnou revizi všech klempířských prvků na střeše, a to hlavně závětrných lišt a oplechování atik a jejich opravy.
- 11) S ohledem na vyhl. č. 268/2009 Sb. o technických požadavcích na stavbu je dále nutné doporučit realizaci bezpečnostních upevňovacích bodů – bezpečnost při užívání a údržbě střech a stavby.