

Smluvní strany:

1. AB – Cont s.r.o.

IČ: 274 82 341

DIČ: CZ27482341

zapsaná v obchodním rejstříku vedeném u Krajského soudu v Hradci Králové, oddíl C, vložka 21610

se sídlem Hradec Králové, Kladská 465/4, PSČ 500 03

bankovní spojení: 2748234199/5500 Raiffeisenbank a. s.

infolinka:

e-mail:

www.ab-cont.cz

tel.

zastoupená jednatelkou Nelou Krnošovou

(dále též jen „prodávající“)

2. Město Sedlčany

IČ: 00243272

DIČ: CZ00243272

se sídlem náměstí T. G. Masaryka 32, 264 80 Sedlčany

zastupuje starosta Ing. Miroslav Hölzel

(dále též jen „kupující“)

uzavřely níže uvedeného dne, měsíce a roku tuto

Smlouvu kupní č. 8110193050

(dále též jen „smlouva“)

I.

Předmět smlouvy

1.1. Prodávající se na základě této smlouvy zavazuje dodat kupujícímu následující stavební buňky (dále též jen „zboží“):

BP Stavební buňka AB6/2,3 (6055 x 2435 x 2590 mm), počet kusů 2

Izolace: stěny a podlaha 60 mm, strop 100 mm

Elektroinstalace: dle ČSN, venkovní přípojovací zásuvky, 2x zářivka, 2x zásuvka 220V, 1x zásuvka pro topení, 1x vypínač

Barva RAL 7035 světle šedá

Vnitřní obložení: oboustranně laminovaná dřevotřísková, bílý dekor

Podlaha: JSD desky + PVC

Vybavení:

1 x venkovní ocelové dveře 875 x 2000 mm

1 x plastové okno bílé, OS/FIX, 1800 x 1200 mm s venkovní roletou

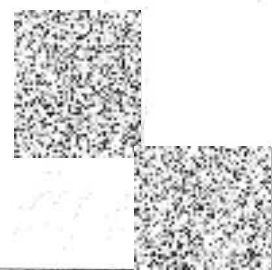
kapsy pro manipulaci vysokozdvížným vozíkem

1 x 2 kW topení

Elektro-revize

1.2. Kupující nedodal projektovou dokumentaci a požárně bezpečnostní řešení. Výše uvedené kontejnery nemají požární odolnost.

1.3. Kupující se zavazuje dodané zboží převzít a zaplatit prodávajícímu sjednanou kupní cenu



II.

Kupní cena

2.1. Dle dohody smluvních stran činí celková cena zboží bez DPH 223.700,00 Kč. DPH ve výši 21 % činí 46.977,00 Kč. Celková cena zboží včetně DPH, kterou je tak kupující povinen na základě této smlouvy zaplatit, činí 270.677,00 Kč.

2.2. Celková cena zboží se skládá z následujících položek:

Cena stavebních buněk: 213.000,00 Kč bez DPH

Cena dopravy do Sedlčan: 10.700,00 Kč bez DPH

2.3. Kupující je povinen převzít zboží osobně, nebo zajistit převzetí zboží pověřenou třetí osobou (dopravcem).

III.

Termín dodání zboží, místo dodání zboží, doprava zboží

3.1. Prodávající se zavazuje dodat zboží ve lhůtě cca 3 - 4 týdnů ode dne, kdy budou splněny veškeré následující podmínky:

Dojde k uzavření a podepsání této smlouvy a kupující zcela uhradí prodávajícímu první část kupní ceny dle bodu 4.1. této smlouvy.

3.2. Zboží bude kupujícímu dodáno a předáno v **Sedlčanech** (dále též jen „místo dodání“).

3.3. **Nakládku zboží a dopravu zboží do místa dodání zajišťuje prodávající. Vykládku v místě dodání zajišťuje kupující.**

3.4. V případě, že dle kupní smlouvy zajišťuje dopravu do místa předání prodávající, avšak vykládku předmětu koupě zajišťuje kupující, pak platí, že ve sjednané ceně dopravy je zahrnuto 45 min. pro složení předmětu koupě na sólo (1 kontejner/buňka) a 60 min. pro naložení a 60 min. pro složení předmětu nájmu na návěs (2 kontejnery/buňky). V případě přesáhnutí těchto časových limitů a čekání dopravce na naložení nebo složení, budou tyto náklady vyfakturovány kupujícímu, a to ve výši 500,- Kč za každých započatých 30 minut + DPH + další náklady, které tímto vzniknou dopravci.

IV.

Platební podmínky

4.1. Kupující je povinen zaplatit prodávajícímu první část kupní ceny ve výši 50 % z celkové kupní ceny včetně DPH ve lhůtě 3 dnů ode dne podpisu této smlouvy, a to na účet prodávajícího č.ú. 2748234199/5500.

4.2. Zbývajících 50 % z celkové kupní ceny včetně DPH je kupující povinen zaplatit prodávajícímu ve lhůtě 3 dnů ode dne dodání zboží kupujícímu, a to na účet prodávajícího č.ú. 2748234199/5500.

4.3. Zboží zůstává až do úplného zaplacení kupní ceny ve vlastnictví prodávajícího. V případě, že nastane skutečnost, v důsledku které by mělo dojít ke zpětnému odvezení zboží prodávajícímu, přísluší společnosti AB-Cont s.r.o. za každý započatý měsíc, po který bylo zboží u kupujícího, částka ve výši 5% z celkové kupní ceny včetně DPH, a to jako náhrada za užívání zboží kupujícím.



V.

Součinnost kupujícího

5.1. Kupující se zavazuje, že poskytne prodávajícímu svým nákladem a na svou odpovědnost veškerou potřebnou součinnost k tomu, aby prodávající mohl splnit své závazky dle této smlouvy, a to zejména součinnost uvedenou v této smlouvě a ve Všeobecných obchodních podmínkách. Kupující je takto povinen poskytovat prodávajícímu zejména následující součinnost:

- jeřáb nebo vysokozdvizný vozík (VZV) pro vykládku, včetně obsluhy tohoto jeřábu
- vhodné podmínky k příjezdu na místo předání předmětu prodeje kupujícímu a
- bezproblémové vyložení
- plocha musí být připravena viz. příloha: Podmínky pro instalaci, používání a údržbu kontejnerů společnosti AB-Cont
- dostatečný manipulační prostor pro dopravu, vykládku a montáž
- připravenost plochy pro uložení předmětu prodeje – odchylka max. +/- 5 mm
- připravit podloží tak, aby bylo možné bez nutnosti dalšího zásahu na něj umístit
- kontejnery/buňky
- stavební proud 380/220V

5.2. Kupující je dále povinen v průběhu plnění této smlouvy ze strany prodávajícího poskytovat prodávajícímu veškerou další potřebnou součinnost, zejména součinnost dle požadavků prodávajícího.

5.3. O dobu trvání prodlení kupujícího s plněním povinností dle tohoto článku této smlouvy se posouvají veškeré termíny pro dodání zboží dle této smlouvy. V případě, že kupující některou ze svých povinností dle tohoto článku této smlouvy nesplní, je takovou povinnost oprávněn (nikoli povinen) splnit prodávající, a to na náklady kupujícího.

VI.

Závěrečná ujednání

6.1. Kupující je seznámen se skutečností, že prodávající nevlastní certifikát ani atest na požární odolnost kontejnerů.

6.2. Nedílnou součástí této smlouvy jsou Všeobecné obchodní podmínky společnosti AB-CONT s.r.o. Kupující potvrzuje, že se před podpisem této smlouvy s těmito obchodními podmínkami seznámil a že s nimi souhlasí. V případě rozporů mají přednost ujednání stran obsažená přímo v této smlouvě před ujednáními obsaženými v obchodních podmínkách.

6.3. Smluvní strany se dohodly na tom, že veškerá práva a povinnosti vzniklé na základě nebo v souvislosti s touto smlouvou se budou řídit českými právními předpisy. Smluvní strany se dále dohodly na tom, že veškeré vzájemné spory vzniklé na základě nebo v souvislosti s touto smlouvou budou v prvním stupni rozhodovány dle pravidel věcné příslušnosti buď Okresním soudem v Hradci Králové, nebo Krajským soudem v Hradci Králové, a to dle českých procesních předpisů.

6.4. Změny uzavřené smlouvy je možné provádět pouze dohodou obou stran v písemné formě. Smlouva je vyhotovena ve dvou stejnopisech.

6.5. Kupující výslovně prohlašuje, že nemá vůči třetím osobám ani správním orgánům neuhrazené splatné závazky a že vůči němu nebylo zahájeno insolvenční řízení a ani nebyl zjištěn jeho úpadek. Kupující výslovně prohlašuje, že má k dispozici, případně má smluvně



zajištěny, veškeré finanční prostředky potřebné k řádnému a včasnému uhrazení závazků plynoucích pro něho z této smlouvy.

6.6. Osoby podepisující za smluvní strany prohlašují, že jsou oprávněny smlouvu jménem smluvní strany uzavřít. Smluvní strany prohlašují, že smlouvu uzavírají svobodně, vážně a vědomi si všech jejích důsledků.

6.7. Součástí této smlouvy jsou následující přílohy:

Příloha č. 1: Všeobecné obchodní podmínky prodávajícího.

Příloha č. 2: Podmínky pro instalaci, používání a údržbu kontejnerů společnosti AB-Cont

V Hradci Králové dne 5.12.2019

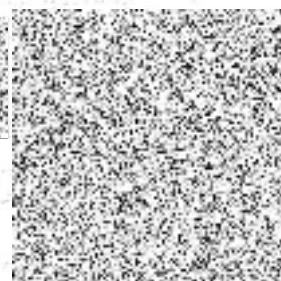
V SOLCANECH dne 4.12.2019




Prodávající
Nela Krnošová



Kupující
Ing. Miroslav Hölzel



Všeobecné obchodní podmínky společnosti AB-CONT s.r.o.
ke kupní smlouvě

Tyto Všeobecné obchodní podmínky (dále též jen „podmínky“) se vztahují na kupní smlouvy, uzavřené mezi společností AB-Cont s.r.o., IČ: 274 82 341, se sídlem Hradec Králové, Kladská 465/4, PSČ 500 03, DIČ: CZ27482341, zapsané v obchodním rejstříku vedeném u Krajského soudu v Hradci Králové, oddíl C, vložka 21610, infolinka: 733 111 000, tel.  www.ab-cont.cz, jako prodávajícím (dále též jen „prodávající“) a zákazníky společnosti AB-Cont s.r.o. jako kupujícími (dále též jen „kupující“), jejichž předmětem je prodej stavebních a sanitární kontejnerů (buněk), kontejnerových sestav, mobilních buněk na podvozku, skladových a materiálových kontejnerů a jejich příslušenství a vybavení, tak jak je tento předmět koupě specifikován v uzavřené kupní smlouvě, a to ze strany prodávajícího kupujícímu.

1. Předmět kupní smlouvy

1.1. Předmětem kupní smlouvy je prodej stavebních a sanitární kontejnerů (buněk), kontejnerových sestav, mobilních buněk na podvozku, skladových a materiálových kontejnerů a jejich příslušenství a vybavení (dále též jen „zboží“), tak jak je tento předmět kupní smlouvy specifikován v uzavřené kupní smlouvě.

1.2. Smluvní strany se dohodly na tom, že rozměry a hmotnosti předmětu kupní smlouvy uvedené v prospektech se můžou v praxi v menší míře odlišovat. Tato odlišnost však nemá vliv na kvalitu a funkčnost předmětu kupní smlouvy a platnost uzavřené kupní smlouvy, když vyobrazení v prospektech slouží především k doplnění textového popisu.

1.3. Do doby úplné úhrady kupní ceny zůstává předmět kupní smlouvy ve vlastnictví prodávajícího. Do doby úplné úhrady kupní ceny je prodávající výhradním majitelem a uživatelem veškerých autorských práv, průmyslových práv a jiných práv z titulu duševního vlastnictví, které se vážou k předmětu kupní smlouvy.

2. Dodání zboží

2.1. Zboží bude dodáváno pouze na základě uzavřené kupní smlouvy a těchto všeobecných obchodních podmínek. Na smluvní vztah prodávajícího a kupujícího se neuplatní jakékoli jiné podmínky zákazníků společnosti AB-CONT s.r.o.

2.2. Buňky a kontejnery, které jsou předmětem kupní smlouvy, svou konstrukcí a účelem použití odpovídají pohyblivým (mobilním) zařízením a ne pevně stojícím budovám, což kupující bere výslovně na vědomí.

2.3. Kupující je povinen převzít zboží osobně, nebo zajistit převzetí zboží pověřenou třetí osobou (dopravcem). Tato pověřená osoba je povinna předat při převzetí zboží prodávajícímu písemné pověření kupujícího k převzetí zboží. K dodání zboží dojde jeho předáním v místě dodání kupujícímu či pověřené třetí osobě (dopravci).

Místem dodání zboží je místo sjednané v kupní smlouvě (není-li přitom místo dodání zboží v kupní smlouvě výslovně sjednáno, pak platí, že místem dodání zboží je provozovna prodávajícího na adrese Kladská 465/4, 50003 Hradec Králové 3). Kupující nebo pověřená třetí osoba jsou povinni potvrdit písemně převzetí zboží.

Prodávající splní svoji povinnost dodat zboží jeho předáním v místě dodání zboží nebo dnem, kdy kupující odmítne bez řádného, prokázaného a relevantního důvodu převzít od prodávajícího zboží v místě dodání zboží.

Relevantním důvodem k odmítnutí převzetí zboží není zjištění vad zboží nebránících užívání zboží, pokud se prodávající v předávacím protokole zaváže k jejich odstranění. Náklady související s převzetím zboží nese ze svého kupující. V případě, že zboží má být dle dohody smluvních stran dodáno do místa dodání, kde má následně dojít k montáži tohoto zboží (tuto montáž zboží zajišťuje v plném rozsahu a na své náklady kupující), nezahnují závazky prodávajícího dle uzavřené kupní smlouvy úpravu místa montáže do podoby, potřebné k provedení montáže. V kupní smlouvě si smluvní strany sjednaly, která ze smluvních stran zajišťuje dopravu zboží do místa jeho dodání, a kdo nese náklady na tuto dopravu zboží (není-li přitom v kupní smlouvě výslovně dohodnuto jinak, pak platí, že dopravu zboží do místa odlišného od provozovny prodávajícího, nacházející se na adrese nahlášené kupující, obstará a náklady spojené s touto dopravou zboží hradí kupující).

2.4. Prodávající může pověřit plněním svých povinností dle této smlouvy třetí osobu.

2.5. Kupující je povinen převzít zboží v termínu, a to v termínu dodání zboží sjednaném v kupní smlouvě nebo v termínu prodlouženém podle bodů 2.6., 2.7. a 3.2. těchto podmínek anebo v termínu zkráceném podle bodu 2.8. těchto podmínek. Prodávající není povinen vyzvat kupujícího k převzetí zboží s výjimkou případů zkráceného termínu dodání zboží či prodlouženého termínu dodání zboží popsanych v těchto podmínkách. Kupující se zavazuje převzít zboží dodané před i po sjednaném termínu dodání zboží.

2.6. Sjednaný termín dodání zboží může prodávající jednostranně prodloužit v případech popsanych pod body 2.7. a 3.2. těchto podmínek nebo při vzniku nepředvídatelné a neodvratitelné překážky (zejména živelné pohromy; kalamitních stavů počasí; válečného konfliktu; výjimečného stavu nebo zvláštních režimů hospodaření vyhlášených státními orgány; stávky zaměstnanců výrobce částí zboží; stávek nebo výluk znemožňujících nebo výrazně omezujících dopravu částí zboží; poškození, zničení, případně zcizení výrobního zařízení či zásob výrobce částí zboží v důsledku potopy, požáru, mrazu, větru nebo neoprávněné činnosti třetích osob, pracovní či dopravní výluky). Sjednaný termín dodání zboží může být takto prodloužen o dobu trvání překážek, jako i o přiměřenou dobu náběhu výroby. Obdobným způsobem dochází k prodloužení termínu dodání zboží i v případě zpožděného dodání jednotlivých částí zboží ze strany subdodavatelů prodávajícího. V případě prodloužení termínu dodání zboží dle těchto podmínek se nejedná o porušení smluvních povinností prodávajícího a prodávající není v prodlení s dodáním zboží. Dojde-li k prodloužení termínu dodání zboží, vyzve prodávající

kupujícího písemně k převzetí zboží v nově určeném termínu dodání zboží.

2.7. Prodávající není povinen zajistit výrobu či nákup částí zboží před uzavřením písemné kupní smlouvy a před zaplacením první části kupní ceny hrazené dle dohody smluvních stran před dodáním zboží a ani před doručením písemných podkladů kupujícího pro specifikaci dodávaného zboží, jestliže se na doručení takových podkladů kupujícího strany před uzavřením smlouvy dohodly. Termín dodání zboží sjednaný v kupní smlouvě může být prodávajícím prodloužen o dobu, po kterou, z důvodu prodloužení kupujícího s uzavřením kupní smlouvy, prodloužení s hrazením první části kupní ceny, která má být dle dohody smluvních stran uhrazena před dodáním zboží, anebo prodloužení s doručením písemných podkladů pro specifikaci dodávaného zboží, nemohl prodávající zajistit řádné zhotovení objednaného zboží.

2.8. Prodávající je oprávněn dodat zboží před sjednaným termínem dodání zboží. V takovém případě vyzve prodávající kupujícího písemně a přiměřeně předem k převzetí zboží v nově určeném termínu dodání zboží.

2.9. Nebezpečí škody na zboží přechází z prodávajícího na kupujícího předáním zboží kupujícímu či pověřené třetí osobě (dopravci), a to jak v případě, kdy je doprava zboží zajišťována ze strany prodávajícího, tak v případech, kdy je doprava zboží zajišťována ze strany kupujícího. Vlastnické právo ke zboží přechází z prodávajícího na kupujícího úplným uhrazením sjednané celkové kupní ceny.

2.10. Pokud kupující bez řádného, prokázaného a relevantního důvodu nepřevzme zboží v termínu dodání zboží podle bodu 2.5 těchto podmínek, zavazuje se uhradit prodávajícímu smluvní pokutu ve výši Kč 500,- za každý den prodlení s plněním uvedené povinnosti. Otázka zavinění kupujícího při porušení povinnosti převzít řádně a včas zboží nemá vliv na jeho závazek uhradit smluvní pokutu. Ujednáním o smluvní pokutě není dotčeno právo prodávajícího na náhradu škody vzniklé porušením povinnosti ze strany kupujícího, a to náhrady škody v celé výši.

2.11. Kupující bere na vědomí, že prodávající nenese jakoukoli odpovědnost za to, na jakém místě bude zboží ze strany kupujícího instalováno, a to i v případech, kdy dle dohody smluvních stran obsažené v kupní smlouvě prodávající zajišťuje dopravu zboží do tohoto místa (jedná se tedy o místo dodání zboží) a vykládku tohoto zboží v místě dodání.

3. Platební podmínky

3.1. Platební podmínky vztahující se ke kupní ceně zboží jsou sjednány přímo v kupní smlouvě. Pokud tyto platební podmínky sjednány v kupní smlouvě nejsou, pak platí, že kupující je povinen uhradit část celkové kupní ceny zboží ve výši 50 % ve lhůtě 3 dnů ode dne uzavření kupní smlouvy (tedy před dodáním zboží) a zbývající část kupní ceny ve výši 50 % ve lhůtě 3 dnů ode dne dodání zboží. V případě, že předmětem kupní smlouvy jsou mobilní buňky na podvozku a v kupní smlouvě nejsou sjednány jiné platební podmínky, pak platí, že kupující je povinen uhradit část celkové kupní ceny zboží ve výši 50 % ve lhůtě 3 dnů ode dne uzavření kupní smlouvy (tedy před dodáním zboží) a zbývající část kupní ceny ve výši 50 % nejpozději při předání zboží.

3.2. Po dobu, než dojde k uhrazení první části ceny zboží hrazené ještě před dodáním zboží, není prodávající povinen zajistit výrobu částí zboží a dodání zboží. Sjednaný termín dodání zboží se o dobu prodlení kupujícího s úhradou této první části ceny zboží prodlužuje. Teprve po uhrazení této první části ceny zboží bude realizována výroba kontejnerů/zboží a od této doby běží také domluvená lhůta pro dodání zboží (tedy zejména lhůta pro výrobu kontejnerů/zboží a jejich následný odvoz do místa dodání, nebo jejich předání k přepravě ve výrobním závodě/na skladě).

3.3. Kupující je povinen hradit cenu zboží prodávajícímu na účet prodávajícího uvedený v záhlaví kupní smlouvy.

3.4. Prodávající se zavazuje, že kupujícímu veškeré části kupní ceny díla řádně vyúčtuje daňovým dokladem – fakturou.

3.5. V případě opožděné splátky kupní ceny zboží či její části, je kupující povinen zaplatit prodávajícímu smluvní pokutu ve výši 0,05 % z dlužné částky, a to za každý den svého prodlení (na běh této smluvní pokuty nemá žádný vliv případný vznik práva prodávajícího na zaplacení 30 % smluvní pokuty dle následující věty). V případě, že se kupující ocitne v prodlení kupní ceny či její části delším než 30 dnů, je povinen nad rámec smluvní pokuty dle předcházející věty uhradit prodávajícímu smluvní pokutu ve výši 30 % z dlužné částky.

3.6. Otázka zavinění kupujícího při porušení povinnosti zaplatit kupní cenu nemá vliv na jeho závazek zaplatit smluvní pokutu. Ujednáním o smluvní pokutě není dotčeno právo prodávajícího na náhradu škody vzniklé porušením povinnosti ze strany kupujícího, a to náhrady škody v celé výši.

4. Odpovědnost za vady zboží, omezení povinnosti náhrady újmy

4.1. Bez zbytečného odkladu po dodání zboží je kupující povinen provést důkladnou prohlídku zboží. Případné vady zboží je kupující povinen oznámit prodávajícímu řádným písemným oznámením. Při uplatnění vad zboží je kupující povinen předložit prodávajícímu kupní smlouvu a doklad o převzetí zboží. Kupující se zavazuje oznámit prodávajícímu veškeré vady zboží v přiměřené době, a to nejpozději ve lhůtě 24 hodin od dodání zboží v případě zjevných vad, nebo 7 dnů od zjištění vady nejpozději však do 1 roku od dodání zboží, v případě skrytých vad. Oznámení vad musí být ve lhůtě podle předcházející věty prokazatelně doručeno prodávajícímu. Řádné oznámení vad musí obsahovat dostatečný popis vady a označení části zboží, na které se vada nachází.

4.2. Na základě doručení oznámení vad provede prodávající ve lhůtě 14 dnů ode dne, kdy mu toto oznámení bylo doručeno, prohlídku zboží, k čemuž je kupující povinen poskytnout prodávajícímu veškerou potřebnou součinnost. Ve lhůtě 7 dnů ode dne provedení prohlídky zboží pak prodávající kupujícímu oznámí, zda se jedná o vady, za které nese prodávající odpovědnost, a pokud ano, jakým způsobem a v jaké lhůtě bude vada



vypořádána. Prodávající je oprávněn dle své volby vadu vypořádat tak, že provede odstranění vady opravou zboží, odstranění vady dodáním náhradního zboží či jeho části, odstranění vady dodáním chybějících částí zboží, odstranění právních vad zboží, poskytnutím přiměřené slevy z kupní ceny. Způsobem vypořádání vad zboží určeným ze strany prodávajícího je kupující vázán a není oprávněn požadovat jiné nároky z titulu odpovědnosti za vady.

4.3. Kupující nemá vedle nároků z vad zboží nárok na náhradu újmy, a to ani z části, zejména ne na náhradu ušlého zisku v důsledku vadného zboží.

4.4. Prodávající nenese jakoukoli odpovědnost za následující vady zboží a) vady způsobené užíváním zboží v rozporu s níže stanovenými podmínkami používání a údržby zboží, v rozporu s návodem výrobce části zboží k použití, v rozporu s pokyny výrobce či prodávajícího nebo v rozporu s obvyklým způsobem užívání zboží; b) vady zboží v důsledku montáže, demontáže, opravy, úpravy či jiného pozměnění, je-li takto se zbožím nakládáno bez požadovaného vědomí či souhlasu prodávajícího nebo neoprávněnou třetí osobou nebo v rozporu s návodem k montáži anebo v rozporu s pokyny prodávajícího; c) vady způsobené v důsledku volby nevhodné dopravy nebo v důsledku vadně dopravcem provedené dopravy; d) vady způsobené v důsledku vnějších příčin nebo zásahu třetí osoby po přechodu nebezpečí škody na zboží; e) vady neoznamené řádně a včas prodávajícímu ve sjednaných lhůtách, nebo vady způsobené v důsledku pozdního nebo nikoliv řádného oznámení vady kupujícím prodávajícímu, f) vady zboží způsobené kupujícím či třetí osobou, a to včetně vad způsobených kupujícím či třetí osobou při přípravě stavebních prací, při neodborné manipulaci, při údržbě či udržování zboží, g) vady vzniklé v důsledku vandalizmu.

5. Povinnosti kupujícího

5.1. Kupující je povinen na svůj náklad poskytovat prodávajícímu veškerou potřebnou součinnost, a to zejména součinnost uvedenou v kupní smlouvě a v těchto podmínkách. Kupující se v této souvislosti zavazuje zejména poskytovat na svůj náklad následující součinnost:

a) V případě potřeby vyřízení stavebního povolení pro umístění stavebních buněk (montáž stavebních buněk je zajišťována ze strany kupujícího). Kupující je povinen informovat prodávajícího o všech platných stavebních předpisech pro danou oblast. Za dodržení stavebního zákona a dalších stavebních předpisů při provádění díla odpovídá výhradně kupující.

b) Kupující je povinen zajistit provedení pevného vodorovného základu potřebného k umístění dodávaných kontejnerů v místě dodání. Přijatelná tolerance v přesnosti základu je ± 5 mm (před usazením kontejnerů musí být základ ze strany kupujícího znivelován a nerovnosti vyrovnány podložkami do roviny ± 1 mm). Kupující rovněž odpovídá, že provedené základy odpovídají požadavkům veškerých platných norem pro spodní základové stavby (a to i norem, které nejsou obecně závazné). Prodávající nenese jakoukoli odpovědnost za vady umístění kontejnerů vzniklé v důsledku nezajištění vodorovného základu dle sjednaných podmínek.

c) Kupující je povinen zajistit dostatečné zaizolování prostoru mezi základovým segmentem a podlahou (kontejneru) a rovnoměrné odvětrání prostoru mezi základem a podlahou (kontejneru). Dále je kupující povinen zajistit, aby dešťová voda, která do tohoto prostoru teče, byla svedena mimo segmenty do kanalizace.

d) Pro vykládku přistává kupující jeřáb (včetně zajištění obsluhy tohoto jeřábu kvalifikovanými pracovníky a zajištění pomocných pracovníků nutných k provozu jeřábu – vazačů). Nedodržení této podmínky jde ke škodě kupujícího. Zhotovení revizní zprávy o elektroinstalaci je prováděno vždy jako výkon ze strany kupujícího. Kupující je povinen zajistit na svoje náklady po celou dobu dodávky v místě přítomnost osoby oprávněné jednat jeho jménem, a to pro řešení aktuálních nedostatků při dodání kontejnerů.

e) Aby bylo umožněno bezproblémové dodání zboží, musí kupující zajistit volný příjezd a příchod ke staveništi/k místu vykládky. Kupující je povinen po dovezení kontejnerů do místa dodání provést jejich řádnou a důkladnou prohlídku a veškeré případné závady či škody poznačit do předávacího protokolu, závady vyfotografovat a všechno si nechat potvrdit od řidiče. Pokud kupující své povinnosti dle předcházející věty poruší, nenese prodávající žádnou odpovědnost za vady zboží zjistitelné při takové prohlídce a kupující odpovídá prodávajícímu za veškeré škody způsobené porušením této povinnosti. Kupující bere na vědomí, že pouze v případě, kdy bude řádně plnit veškeré své povinnosti dle tohoto bodu 5.1. písm. e) těchto podmínek, je prodávající schopen uplatňovat nároky u závad a škod na kontejnerech zapříčiněných dopravou u přepravce.

f) Na elektrickém zařízení musí být prováděny pravidelné revize v termínech daných v ČSN331500. Zásahy do elektrického zařízení smí provádět pouze pracovník s elektrotechnickou kvalifikací dle Vyhlášky 50/78 Sb. Za bezpečnost elektrického zařízení a dodržování termínů pravidelných revizí odpovídá provozovatel. Zákazník je povinen na vlastní náklady si po připojení k napájecímu bodu na elektrickou energii zajistit revizní zprávu na připojení (musí dojít k přeměření elektrických hodnot). Zhotovení revizní zprávy o elektroinstalaci je prováděno vždy jako výkon ze strany kupujícího.

6. Ukončení smluvního vztahu

6.1. Nedojde-li k uhrazení jakékoli části kupní ceny ani do 5 dnů od splatnosti, je prodávající oprávněn odstoupit od uzavřené kupní smlouvy. Prodávající může dále odstoupit od uzavřené kupní smlouvy v případě, že kupující má vůči němu neuhrazený dluh z jiného smluvního vztahu, jestliže prodlení kupujícího s úhradou tohoto dluhu z jiného vztahu přesáhne 5 dnů od jeho splatnosti. Odstoupení je účinné dnem doručení písemného projevu vůle prodávajícího kupujícímu.

6.2. Kupující bere na vědomí, že v plném rozsahu odpovídá prodávajícímu za újmy vzniklé v důsledku prodlení s hrazením kupní ceny či její části. Újmami, které mohou prodávajícímu vzniknout v důsledku porušení



povinností ze strany kupujícího a následného případného odstoupení od smlouvy, jsou především: náklady vynaložené v souvislosti s uzavřením této smlouvy, náklady v souvislosti se zajištěním výroby částí zboží, náklady dopravy částí zboží na místo dodání a zpětné dopravy částí zboží, ušlý zisk prodávajícího způsobený nerealizováním sjednané dodávky zboží, smluvní sankce za neplnění závazků prodávajícího vůči třetím osobám v důsledku nerealizování dodávky zboží, náklady spojené s vymáháním pohledávek vzniklých odstoupením od této smlouvy vůči kupujícímu.

7. Závěrečná ujednání

7.1. S výjimkou osob zapsaných v obchodním rejstříku k oprávnění k zastupování, není žádný z pracovníků prodávajícího či subdodavatelů prodávajícího, ani kooperujících, montážních, nebo přepravních organizací, oprávněn uzavírat ústní vedlejší dohody, které by se týkaly obsahu uzavřené kupní smlouvy a těchto podmínek. Případná dohoda, která by byla uzavřena v zájmu snížení případných újem, nebo ve zvlášť naléhavých případech je platná, pokud bude potvrzena oprávněnou osobou nejpozději do 3 dnů

7.2. Smluvní strany se dohodly na tom, že veškerá práva a povinnosti vzniklé na základě nebo v souvislosti s kupní smlouvou se budou řídit českými právními předpisy.

7.3. Dohoda o místní příslušnosti. Smluvní strany se dohodly na tom, že veškeré vzájemné spory vzniklé na základě nebo v souvislosti s kupní smlouvou budou v prvním stupni rozhodovány dle pravidel věcné příslušnosti buď Okresním soudem v Hradci Králové, nebo Krajským soudem v Hradci Králové, a to dle českých procesních předpisů.

7.4. Smluvní strany výslovně vylučují aplikaci § 1799 a § 1800 zákona č. 89/2012 Sb., občanský zákoník, v platném znění.

7.5. Smluvní strany se dohodly na tom, že prodávající nese odpovědnost za újmu vzniklou na straně kupujícího v důsledku porušení kupní smlouvy (vyjma újmy způsobené úmyslně) pouze do celkové výše 3 % sjednané celkové kupní ceny zboží. Tento limit odpovědnosti prodávajícího za způsobenou újmu se uplatňuje kumulativně (dohromady) na veškeré případné škodné události.

7.6. Proávající je oprávněn započíst na jakoukoliv pohledávku kupujícího za prodávajícím svoji existující pohledávku vůči kupujícímu, a to i doposud nesplacenou. Kupující je oprávněn postoupit jakoukoli svoji pohledávku za prodávajícím pouze s předchozím písemným souhlasem prodávajícího.

7.7 Kupující tímto na sebe výslovně přebírá nebezpečí změny okolností, aplikace § 1765 odst. 1 zákona č. 89/2012, občanský zákoník, v platném znění, ze strany kupujícího je vyloučena.

7.8. Písemná forma vyžadovaná podle kupní smlouvy a těchto podmínek je dodržena: a) v případě veškerých listin podepsaných odesílatelem a doručených prostřednictvím poštovního přepravce nebo jiného doručovatele; b) v případě E-mailových zpráv, pokud tyto zprávy budou obsahovat elektronický podpis odesílatele odpovídající platným právním předpisům; c) v případě faxových zpráv či E-mailových zpráv bez elektronického podpisu, pokud tyto zprávy budou potvrzeny listinou podepsanou odesílatelem a doručenu druhé straně prostřednictvím poštovního přepravce nebo jiného doručovatele ve lhůtě nejpozději 5 kalendářních dnů od doručení faxové či E-mailové zprávy.

7.9. Promlčecí doba pro uplatnění práv prodávajícího z tohoto závazkového právního vztahu činí 15 let ode dne kdy právo prodávajícího mohlo být uplatněno poprvé.

7.10.9. Odstoupením od smlouvy není dotčena platnost ujednání stran o kupní ceně, termínu dodání a ujednání stran obsažených v bodech 2.10., 3.1. až 3.6. těchto obchodních podmínek.

7.11. Práva a povinnosti z uzavřené kupní smlouvy přecházejí na právní nástupce smluvních stran.

7.12.9. Ujednání upravující odlišně práva a povinnosti smluvních stran, která jsou obsažena v kupní smlouvě a těchto obchodních podmínkách, nahrazují ujednání o právech a povinnostech smluvních stran, která byla mezi smluvními stranami dohodnuta v průběhu sjednávání tohoto smluvního vztahu.

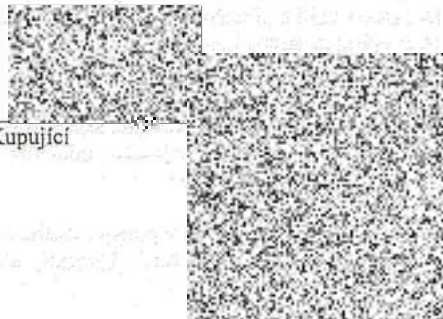
7.13. Součástí těchto Všeobecných obchodních podmínek jsou i **Podmínky pro používání a údržbu kontejnerů společnosti AB-Cont s.r.o.**

V Hradci Králové dne 5.12. 2019



Prodávající

v SENČANECH dne 4.12. 2019



Kupující

Podmínky pro instalaci, používání a údržbu kontejnerů společnosti AB-Cont

Aby byly kontejnery dlouho v perfektním stavu a plně se využila jejich životnost, je nezbytné dodržovat následující pravidla pro jejich používání a údržbu. Kupující se zavazuje, že tato pravidla bude dodržovat. Za vady zboží či újmy na straně zákazníka či třetích osob vzniklé v důsledku porušení těchto pravidel, nenese společnost AB-Cont s.r.o. jakoukoli odpovědnost.

Manipulace s kontejnery

1. Konstrukce kontejneru je navržena pro přepravu na rovné ložné ploše nákladního auta, široké 2,5 m, která umožní podepření nosné konstrukce podlahy v ploše po dobu transportu.
2. Pokud dopravní prostředek nesplňuje požadavek dle bodu 1., musí být podlaha podepřena minimálně po každých 3 m délky kontejneru napříč ložnou plochou, tj. 6 metrový kontejner min. 3x, 8 metrový kontejner 4x atd.
3. Před zahájením manipulace s kontejnery musí být zajištěny všechny volně naložené díly a součásti přepravované uvnitř kontejneru. Všechny otvory ve stěnách, podlaze a ve střeše musí být pevně uzavřeny.
4. Pro skládání kontejnerů a jejich usazení je třeba použít správně dimenzovaný jeřáb.
5. Délka závěsných lan se volí podle vzdálenosti ok k zavěšení. Úhel, který závěsná lana tvoří, nesmí činit více než 60° (viz nálepka na horním rámu kontejneru). Délka závěsných lan musí být stejná nebo větší než vzdálenost mezi dvěma závěsnými oky (maximální vzdálenost mezi oky je 9 m).
6. K zavěšení kontejnerů na jeřábová lana lze použít jen kontejnerová oka umístěná v horních rozích kontejneru. Za oka v dolních rozích lze kontejner zvedat jen v případě použití speciálních zvedacích prostředků (vahadlo a speciální zámky pro kontejnerová ISO-oka – místo obyčejných háků). K zavěšení kontejneru se nesmí používat otvory v horních rohových deskách. Pokud jsou na horním rámu kontejneru přišroubována nebo přivařena přídatná závěsná oka, musí být pro manipulaci s kontejnerem používána pouze tato oka.
7. V některých případech lze s kontejnery manipulovat i pomocí vidlicového vozíku. K tomu slouží výhradně manipulační otvory ve spodním rámu kontejneru. Vidlice vozíku by pokud možno měly procházet celou šířkou kontejneru, v žádném případě nesmí být zasunuty méně než do ¼ šířky kontejneru (tj. 1825 mm u kontejneru šířky 2438 mm a 2245 mm u kontejneru šířky 3000 mm). Tyto otvory nejsou standardní a kontejnery jsou jimi opatřeny jen pouze na výslovný požadavek zákazníka společnosti AB-Cont s.r.o..
8. Ihned po složení kontejneru z přepravního prostředku provede přejímací technik Kupujícího jeho kontrolu a rovněž kontrolu příslušenství. Případné závady a nesrovnalosti uvede do předávacího protokolu, vhodné je doplnění fotografiemi. S každým kontejnerem je dodáván opravářský set pro případné drobné opravy.
9. Při manipulaci musí být dodrženy předpisy týkající se prací s jeřábem. Dále musí být dodržena bezpečnost práce a ochrana zdraví.

Stavební připravenost

1. Kontejnery se ukládají na zpevněný vodorovný betonový podklad, např. betonové patky, v následujícím počtu:
 - a) délka kontejneru do 5 m: podepřít v rozích kontejneru, tj. ve 4 bodech
 - b) délka kontejneru 5,5-8 m: podepřít v rozích a v polovině podélné strany, tj. v 6 bodech
 - c) délka kontejneru 8,5-10 m: podepřít v rozích a třetinách podélné strany, tj. v 8 bodech
 - d) délka kontejneru 10,5-12 m: podepřít v rozích a čtvrtinách podélné strany, tj. v 10 bodech
2. Základ musí být připraven nejméně týden (v letním období), resp. 10 dní (v zimním období) před usazením kontejnerů, aby mohl beton dostatečně vyzrát.
3. Základ pro kontejnerové sestavy musí navrhnout odpovědný projektant podle místních základových poměrů. Společnost AB-Cont s.r.o. dodá zákazníkovi na požádání návrh půdorysu základů, který ovšem řeší pouze půdorysné rozmístění podpěr kontejnerů a případné umístění přípojek inženýrských sítí.
4. Základ musí být zhotoven v rovinné toleranci do ± 5 mm. Před usazením kontejnerů musí být nerovnosti vyrovnány podložkami do roviny ± 1 mm. Nepřesnosti základové konstrukce, resp. nedokonalé vyrovnání základů před usazením kontejnerů může vést ke křížení konstrukce kontejneru. Důsledkem toho jsou nedovírající se dveře a okna a odtud plynoucí netěsnosti oken a dveří. U sádkartonových obkladů může docházet k nadměrnému praskání spár mezi deskami.
5. Pokud nejsou kontejnery bezprostředně po transportu ukládány na betonové základy, musí být uloženy na náhradní odstavnou plochu, která musí být rovná a bez vyčnívajících předmětů, aby nedošlo k deformaci kontejneru či jinému poškození nosné konstrukce.

Odvětrání

1. Mezi spodní stranou kontejnerů a zemí je třeba dodržet minimální vzdálenost 150 mm a vytvořit tak odvětrávaný prostor. Tím se zabrání pronikání vodních par do kontejnerů a možnosti jejich následné kondenzace v nich.
2. Aby docházelo ke správné výměně vzduchu, nesmí se mezera 150 mm po obvodu kontejnerů uzavřít. Aby se ovšem zamezilo vnikání zvířat pod kontejnery, je možné mezeru opatřit děrovaným plechem nebo kovovou sítí.

Odvodnění kontejnerů

Musí být zabezpečeno správné odvádění dešťové vody ze střechy kontejneru a vyspádování okolního terénu tak, aby nedocházelo k zatékání vody pod kontejnery. Voda, která by se hromadila pod kontejnery, by zvyšovala koncentraci vlhkosti v prostoru pod kontejnery a následně zvyšovala riziko kondenzace vodních par ve vnitřních prostorech kontejnerů.



Připojení kontejnerů na inženýrské sítě

Připojení kontejnerů na inženýrské sítě (tj. zejména k sítím elektrické energie a uzemnění, vody a odpadů, teplovodního topení a zemního plynu) je prováděno plně v režii, a na náklady a odpovědnost zákazníka společnosti AB-Cont s.r.o.

Elektrická energie a uzemnění

1. Uzemnění kontejnerů musí být provedeno podle platných předpisů. K uzemnění kontejneru lze použít pouze zemnicí šrouby ve spodních rozích kontejneru. Místo připojení zemnicího vodiče na kontejner musí být chráněno před korozí.
2. Pro uzemnění jsou použitelné také náhodné zemniče, které představují vodovodní kovová potrubí, ocelové konstrukce v zemi apod. Jako zemnič naopak nesmí být v žádném případě použito potrubí sloužící pro rozvod plynu nebo jiných hořlavých a výbušných látek.
3. Připojení kontejnerů na rozvody elektrické energie musí provádět pouze oprávněná osoba. Přívod el. energie musí být dostatečně dimenzován na instalovaný výkon a musí odpovídat bezpečnostním a technickým požadavkům. Jeho jištění nesmí překročit jmenovitou hodnotu rozvodny nebo instalovaných přístrojů. Je třeba dbát na rovnoměrné zatížení jednotlivých fází v instalaci. Elektroinstalace kontejneru je konstruována na připojení do rozvodní sítě 3x230 V / 400 V – (3 x fázový vodič L₁, L₂, L₃; neutrální N a ochranný vodič Pe). Připojení musí být provedeno kabelem s minimálním průřezem žíly 4mm² a odpovídajícím jištěním tohoto kabelu (zpravidla 3 x 16 A). Tento kabel musí odpovídat podmínkám vnějších vlivů, které se v místě, kde má být umístěn, vyskytují. Musí být ochráněn zejména před mechanickým poškozením, a to: polohou nebo odpovídající mechanickou ochranou. Napojení instalace stavebního kontejneru na přívodní kabel je provedeno v instalační krabici, která bývá zpravidla umístěna v blízkosti rozvaděče vnitřní instalace. Při vybavení kontejneru venkovní přípojnou zástrčkou CV16 (CV32) se připojí přívodní kabel s odpovídajícím protikusem (CZ16, CZ32) na tuto zástrčku.
4. Připojení elektrických přípojů musí odpovídat příslušným normám na ochranu proti úrazům elektrickým proudem.
5. Pokud jsou v kontejnerech zabudovány bojler, musí být před připojením do elektrické sítě napuštěny vodou, aby nemohlo dojít ke spálení topných těles.
6. Elektrické zásuvky se musí používat k určenému účelu, např. k otopným konvektorům, mikrovlnným troubám apod. Příkon odebraný ze zásuvkových obvodů nesmí přesáhnout jmenovitý proud jednotlivých zásuvek nebo vedení.
7. U svítidel je nutné zajistit dostatečnou cirkulaci vzduchu a odvod tepla. Je nutné dodržet maximální výkony přívodů. Nesmí se zasahovat do konstrukce svítidel a v blízkosti svítidel nesmí být umístěny hořlavé látky.
8. Je dovolena pouze běžná údržba a výměna žárovek a zářivkových trubic, a to jen při dodržení bezpečnosti práce a pokud tímto nedojde k narušení či změně v zapojení vnitřní elektroinstalace. Opravy a zásahy do elektroinstalace může provádět pouze kvalifikovaný a náležitě proškolený odborník po dohodě se společností AB-Cont s.r.o.. Ve stěnách, podlaze i stropu kontejneru není dovoleno dělat otvory, nebo do nich šroubovat či zatloukat jakékoliv předměty (je možnost poškození či přerušení elektroinstalace). Osoby obsluhující elektrické zařízení v kontejneru musí být řádně proškoleny.
9. Musí se vyloučit mechanické poškození elektroinstalace během provozu a vedení musí být chráněné proti vlivům tepla a chemikálií a dalším vlivům, které by mohly poškodit izolaci.
10. Před uvedením zařízení do provozu, po každé jeho změně nebo rozšíření musí být provedena elektrovizie, o které se vypracuje zpráva. Pravidelné elektrovizie kontejnerů se provádí v časovém odstupu daném předpisy a mimoto rovněž vždy po přemístění kontejneru na nové místo nebo tehdy, nebyl-li více jak dva měsíce používán.
11. Pokud je kontejner nebo sestava kontejnerů delší dobu mimo provoz, je nutno odpojit elektrické zařízení od zdroje. Před opětovným uvedením do provozu se musí provést kontrola elektrického zařízení a zajistit jeho další spolehlivý provoz, zkontrolovat úplnost vybavení a prověřit funkci od místa připojení až k přístrojům, včetně zemniců.
12. V případě zjištění jakýchkoliv závad je nutné neprodleně provést opatření k jejich odstranění nebo opravě.
13. Elektrická instalace je provedena podle vnějších vlivů určených v Protokolu o určení vnějších vlivů zpracovaných výrobcem. Další vlivy může provozovatel zpřesnit podle využití kontejneru.
14. Nesmí dojít k postříkání elektrických přístrojů a spotřebičů vodou.
15. Elektrický přímotop smí být připojen pouze do zásuvky, která je pro daný účel určena. Přímotop se zapíná hlavním vypínačem a nastavení teploty se provádí ovladačem termostatu opatřeném stupnicí. Oba ovladače se nachází na přímotopu. Elektrický přímotop je zakázáno při provozu čímkoliv zakrývat, nebo na něm provádět vysoušení oděvů apod.

Přívod vody a odpady

1. Připojení sanitárního kontejneru na rozvody vody a odpadní potrubí musí provádět jen oprávněná osoba. K připojení přívodu vody (příp. pancéřovou hadicí) může dojít teprve po ustavení kontejneru na fundament. Pro provozní tlak přesahující 6 barů musí být zapojen regulační ventil. Po zapojení vody (provozní tlak!), by se mělo zkontrolovat celé vodovodní potrubí na těsnost (případně uvolnění během přepravy). Instalace odtoku musí být odpovědně provedena (DN50, DN100,...). Použijte prosím odpadní potrubí odolné horké vodě. Pokud není kontejner nějakou dobu užíván, musí být hlavní ventil uzavřen a z celého zařízení voda vypuštěna – vypouštěcí ventily. Pachové uzávěry je třeba chránit před mrazem.



2. Po připojení je nutno venkovní rozvody vody a odpady tepelně izolovat, aby nemohly v zimním období zamrznout. Pokud je kontejner používán i v zimním období, musí být interiér temperován na teplotu min. + 5°C. Není-li kontejner přes zimu využíván, musí se ještě před začátkem zimy vypustit všechna voda z potrubí i ze zařizovacích předmětů, aby se zabránilo jejich poškození mrazem.
3. V případě, že bude manipulováno s již používaným sanitárním kontejnerem, musí být předem vypuštěna voda ze všech ohřivačů a zásobníků, aby nemohlo dojít k jejich poškození v důsledku přetížení uchycení.
4. Zařizovací předměty se musí udržovat v čistotě a kontrolovat jejich pevné uchycení. Do WC a umyvadel se nesmí splachovat hrubé nečistoty (písek, hlína, hadry, papír apod.), které by mohly způsobit ucpání kanalizačního potrubí.
5. Průběžně se musí kontrolovat upevnění rozvodů vody a odpadního potrubí, potrubí se nesmí zatěžovat odkládáním různých předmětů.
6. Pravidelně musí být kontrolovány termostaty a bezpečnostní ventily u ohřivačů, tj. správná funkce ohřevu vody, aby se zabránilo přehřívání a možnému následnému poškození ohřivače. Musí se provádět kontrola funkce redukčních ventilů a čistoty filtrů.

Teplovodní topení

1. Připojení kontejnerů na rozvody teplovodního topení musí provádět oprávněná osoba.
2. V kontejneru s napuštěným teplovodním topením je nutno udržovat teplotu min. + 5°C, aby voda v topném systému nemohla zamrznout. V případě, že s kontejnerem bude následně manipulováno, musí se voda z radiátorů vypustit, aby nemohlo dojít k jeho poškození v důsledku přetížení uchycení.

Zemní plyn

Připojení kontejnerů na rozvody zemního plynu může provádět pouze oprávněná osoba a při dodržení všech bezpečnostních a technických předpisů.

Údržba kontejnerů

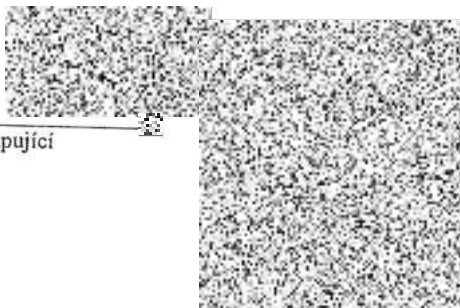
1. Je třeba pravidelně čistit střechu, střešní rýny a svody. Zanesení rýn nečistotami či zamrznutí střešních svodů může vést ke vnikání vody do kontejnerů. Poškozený ochranný nátěr střešního žlabu musí být bezodkladně opraven, aby se zabránilo šíření koroze.
2. U kontejnerových sestav je třeba čistit odtokové spoje na střeše (listí, jehličí, prach a případně další nečistoty), aby nedocházelo k zanášení odtokových kanálů a mohla bez problémů odtékat dešťová voda.
3. Střechy kontejnerů je nutno udržovat pokud možno bez větších vrstev sněhu a ledu, aby nedošlo k překročení projektované nosnosti střechy a prohnutí konstrukce.
4. Při přepravě a usazení kontejnerů může dojít k chybné funkci dveří a oken, proto je třeba seřdit závěsy. Kontrolu a případné seřízení oken a dveří je třeba provádět pravidelně.
5. Veškerá mechanická poškození vnějšího pláště kontejnerů je třeba ihned opravit (očistit, odmastit a nastříhat), aby nedocházelo ke korozi. Pokud by došlo k prasknutí tmelu u parapetu či okapnice, je třeba prasklinu přetmelit pružným tmelem (PU, silikon).
6. Mytí vnějších a vnitřních ploch kontejnerů se provádí běžnými čisticími prostředky bez obsahu kyselin a rozpouštědel. K čištění je zakázáno používat tlakovou vodu. AB-Cont dodává kontejnery vyčištěné, nemůže ovšem zaručit, že během přepravy nedojde k jejich uspinění.
7. Všechny elektrické spotřebiče se musí používat dle návodu k obsluze dodaných jejich výrobcem.
8. U tepelných spotřebičů není dovoleno zakrývat výdechové a větrací otvory topidel, sušit na nich oděvy nebo je používat k ohřevu kapalných látek. U elektrických přímotopných konvektorů musí být dodrženy minimální odstupy od nábytku a ostatního vybavení 500 mm ve směru vyzařování paprsků a 100 mm v ostatních směrech. Obecně ale musí být dodrženy bezpečnostní pokyny doporučené výrobcem.
9. Je potřeba pravidelně kontrolovat, zda přípoje, kryty přístrojů a svorkovnice nejsou mechanicky poškozeny. Součástí údržby elektrických zařízení je také jejich pravidelné čištění při dodržení všech bezpečnostních předpisů.
10. Jednou měsíčně se musí kontrolovat funkce proudového chrániče jeho vypnutím a zapnutím. Opakovat dvakrát za sebou.
11. Aby se zabránilo kondenzaci vody a z toho vyplývajícím škodám, musí být kontejnery pravidelně větrány. Relativní vlhkost vzduchu 60% nesmí být překročena.
12. Dodatečně provedené otvory na kontejneru mohou vést k netěsnostem, pronikání vody a škodám následkem vlhkosti. Za ty není přebírána žádná záruka!

V Hradci Králové dne 5.12.2019



Prodávající

V SEDLČANECH dne 4.12.2019



Kupující