

## KUPNÍ SMLOUVA

### **Gastro instant spol. s r.o.**

se sídlem: Československé armády 638, 281 61 Kouřim

zastoupená: [REDACTED]

IČO: 463 532 59 DIČ: CZ 463 532 59

zapsaná v obchodním rejstříku vedeném u Městského soudu v Praze oddíl C vložka 12429

[REDACTED]

(dále jen „prodávající“)

a

### **Fakultní nemocnice v Motole**

státní příspěvková organizace

se sídlem: V Úvalu 84, 150 06 Praha 5 - Motol

zastoupená: [REDACTED]

IČO: 00064203, DIČ: CZ00064203

( dále jen „kupující“)

(prodávající a kupující společně dále jen „smluvní strany“)

## PREAMBULE

Tuto smlouvu uzavírají smluvní strany na základě výsledku dílčí veřejné zakázky zadávané v rámci Dynamického nákupního systému s názvem „DNS na nákup potravin“ s ev. č. veřejné zakázky uvedeným ve Věstníku veřejných zakázek Z2019-015780. Tato dílčí veřejná zakázka byla uveřejněna na profilu zadavatele dne ~~12. 9. 2019~~ s názvem „FN Motol – DNS – 4Q2019 – Kompoty a nakládaná zelenina“ pod č.j. 53/19/4Q19/3 (dále jen „veřejná zakázka“). V případě, že je v této smlouvě odkazováno na zadávací dokumentaci, má se na mysli „Zadávací dokumentace včetně výzvy“ vztahující se k uvedené veřejné zakázce

Tato smlouva je uzavírána v souladu s ust. § 2079 a násl. zákona č. 89/2012 Sb., občanského zákoníku, ve znění pozdějších předpisů (dále jen „občanský zákoník“) a rovněž s veškerými právními předpisy vztahujícími se k potravinám uvedeným v příloze č. 1 této kupní smlouvy.

Obě smluvní strany prohlašují, že mají právní osobnost, jsou svéprávné a po vzájemném projednání a shodně uzavírají tuto kupní smlouvu (dále jen „smlouva“).

**ČL. I.**  
**PŘEDMĚT SMLOUVY**

1. Předmětem této smlouvy jsou dodávky sortimentu potravin uvedeného v příloze č. 1 této smlouvy (dále jen „zboží“ či „výrobek“), které se prodávající zavazuje dodávat kupujícímu za stanovené jednotkové ceny. Ustanovení této smlouvy platí obdobně též pro dílčí objednávky.
2. Prodávající se zavazuje, že kupujícímu odevzdá zboží a umožní mu k němu nabýt vlastnické právo, a kupující se zavazuje, že zboží převezme a zaplatí prodávajícímu kupní cenu v Kč a příslušnou DPH, je-li prodávající povinen dle zákona č. 235/2004 Sb., o dani z přidané hodnoty, ve znění pozdějších předpisů (dále jen „ZodPH“) uhradit v souvislosti s dodáním zboží nebo jeho části DPH.
3. Smluvní strany se dohodly, že dodávky zboží uvedeného v ČL. I odst. 1 výše budou probíhat na základě písemných dílčích objednávek doručených prodávajícímu prostřednictvím elektronické pošty (e-mail) nebo telefonicky (dále jen „objednávka“). Dílčí objednávka musí vždy obsahovat:
  - a) odkaz na tuto smlouvu,
  - b) popis zboží,
  - c) množství zboží.V případě rozporu mezi touto smlouvou a dílčí objednávkou má přednost tato smlouva. Pro skutečnosti, které nebudou upraveny v konkrétní dílčí objednávce, platí ustanovení této smlouvy a příslušná ustanovení občanského zákoníku a ustanovení souvisejících právních předpisů.
4. Neurčuje-li smlouva jakost a provedení zboží, je prodávající povinen dodat zboží v takové jakosti a provedení,
  - a. jež odpovídá vlastnostem, které prodávající nebo výrobce popsal nebo které kupující očekával s ohledem na povahu zboží,
  - b. jež se hodí k účelu, ke kterému se zboží obvykle používá,
  - c. jež vyhovuje požadavkům právních předpisů.
5. Dodá-li prodávající kupujícímu větší množství zboží, než bylo sjednáno, je kupující oprávněn část přesahující sjednané množství odmítnout.
6. Prodávající obratem (nejpozději do 24 hod. od doručení dílčí objednávky) písemně (elektronicky) potvrdí kupujícímu přijetí dílčí objednávky. Má se za to, že prodávající přijímá dílčí objednávku v okamžiku, kdy je mu doručena a tento ji písemně (elektronicky) potvrdí/akceptuje.
7. Veškeré dílčí objednávky tvoří nedílnou součást této smlouvy.
8. Je-li dle smlouvy nebo obchodních zvyklostí třeba zboží zabalit, prodávající zboží zabalí dle obchodních zvyklostí, a není-li jich, pak způsobem potřebným pro uchování zboží a jeho ochranu.

**ČL. II.**  
**DOBA PLNĚNÍ**

Prodávající se zavazuje, že celou dodávku dle konkrétní dílčí objednávky odevzdá kupujícímu do 24 hodin od písemného potvrzení dílčí objednávky.

**ČL. III.**  
**KUPNÍ CENA A PLATEBNÍ PODMÍNKY**

1. Pro dodávky realizované na základě dílčích objednávek dle této smlouvy je kupní cena v Kč bez DPH, uvedená v příloze č. 1 této smlouvy u každého zboží, cenou nejvýše přípustnou. Kupní ceny zahrnují veškeré náklady prodávajícího spojené s plněním této smlouvy, resp. dílčích objednávek, zejména náklady spojené s odevzdáním dodávky v místě plnění dle ČL. IV. odst. 1 této smlouvy, náklady na dopravu, jakož i veškeré náklady, které prodávající vynaloží v souvislosti s plněním dodávky a této smlouvy.
2. Pro jednotlivé daňové doklady (faktury) vystavené podle této smlouvy platí, že kupní cena za dodávku dle konkrétní dílčí objednávky je splatná do 60 kalendářních dnů ode dne vystavení faktury prodávajícím za předpokladu, že bude kupujícímu doručena nejpozději do 3 dnů od jejího vystavení. Faktura musí obsahovat všechny náležitosti daňového dokladu dle zákona č. 563/1991 Sb., o účetnictví, ve znění pozdějších předpisů, § 435 občanského zákoníku, a ustanovení § 29 ZoDPH.
3. K faktuře musí být přiložen dodací list za fakturované zboží potvrzený kupujícím.
4. Smluvní strany se dohodly, že kupující je oprávněn kontrolovat formální náležitosti, správnost a úplnost faktur a jejich příloh. V případě, že prodávajícím vystavená faktura (příloha faktury) bude obsahovat nesprávné či neúplné údaje, je kupující oprávněn takovou fakturu (přílohu) do data splatnosti vrátit prodávajícímu. Prodávající podle charakteru nedostatků fakturu opraví, anebo vystaví novou fakturu. Po tuto dobu není kupující v prodlení s úhradou fakturované částky. U opravené nebo nové faktury běží nová doba splatnosti dle odst. 2 výše.
5. V případě prodlení kupujícího s placením faktury má prodávající právo požadovat zaplacení úroků z prodlení maximálně do výše stanovené nařízením vlády č. 351/2013 Sb., ve znění pozdějších předpisů.

**ČL. IV.**  
**DODACÍ PODMÍNKY**


1. Místem plnění jednotlivých dodávek uskutečněných podle dílčích objednávek na základě této smlouvy je Stravovací odbor v místě sídla kupujícího.

2. Prodávající se zavazuje plnit předmět této smlouvy sám, prostřednictvím třetí osoby jen na základě předchozího písemného souhlasu kupujícího.
3. Prodávající bude informovat kupujícího o přesném termínu dodávky, a to nejpozději 24 hodin před realizací dodávky na tel. č. [REDAKCE]..., kontakt pan/paní [REDAKCE]. Kupující je oprávněn jednostranně změnit osoby a telefonní čísla uvedená v předchozí větě, a to písemným oznámením prodávajícímu, které je vůči němu účinné v okamžiku doručení takového oznámení.
4. Prodávající je povinen dodat dodávku dle konkrétní dílčí objednávky vcelku a vše najednou, částečné plnění je prodávající oprávněn dodat jen s písemným souhlasem kupujícího.
5. Pokud nebude dodávka prodávajícím dodána řádně a včas dle této smlouvy, je kupující oprávněn dle svého uvážení dodávku nebo její část nepřevzít. Pokud prodávající dodá jen část dodávky, je kupující oprávněn tuto část dodávky převzít, podepsat dodací list s výhradou, že přebírá jen část dodávky.
6. Zjistí-li prodávající jakékoliv skutečnosti, které by mohly mít vliv na dobu plnění, je povinen bez zbytečného odkladu kupujícího o takových skutečnostech písemně informovat.
7. Vlastnické právo ke zboží přechází na kupujícího okamžikem, kdy kupující písemně potvrdí podpisem dodací list.
8. Nebezpečí škody na zboží přechází na kupujícího okamžikem, kdy kupující potvrdí písemně předávací protokol, nebo kdy kupující bezdůvodně odmítne dodací list potvrdit.
9. Je-li třeba provést vyložení zboží z dopravního prostředku, je vyložení povinen provést prodávající na své náklady.
10. Je-li kupující v prodlení s převzetím zboží, uchová jej prodávající, může-li s ním nakládat, pro kupujícího způsobem přiměřeným okolnostem. Převzal-li kupující zboží, který zamýšlí odmítnout, uchová jej způsobem přiměřeným okolnostem. Smluvní strana, která uchovává zboží pro druhou smluvní stranu, má právo na náhradu účelně vynaložených nákladů spojených s uchováním zboží, nemůže jej však za účelem zajištění svého práva na úhradu nákladů zadržet.

## ČL. V. DODÁVKA

1. Prodávající se zavazuje, že dodávka bude dodána řádně a včas, v ujednaném množství, jakosti (kvalitě) a v provedení dle požadavku kupujícího vyplývajícího ze zadání veřejné zakázky a této smlouvy, příp. konkrétní dílčí objednávky, jinak v souladu s požadavky dle obecně závazných právních předpisů.
2. Dodávané balené zboží musí být na obalu označeno datem spotřeby nebo datem min. trvanlivosti. Min. trvanlivost dodávaných výrobků musí být úměrná standardní záruce dle druhu výrobku. Použitelnost při převzetí zboží musí být minimálně v rozsahu 80 % z celkové doby použitelnosti. Záruční lhůta veškerého množství daného výrobku v jednotlivé dodávce musí mít stejnou záruční lhůtu nebo minimální dobu trvanlivosti.



3. Prodávající je povinen při plnění veřejné zakázky dodržovat veškeré předpisy vztahující se k plnění veřejné zakázky, zejména:
- Vyhlášku Ministerstva zdravotnictví č. 137/2004 Sb., o hygienických požadavcích na stravovací služby a o zásadách osobní a provozní hygieny při činnostech epidemiologicky závažných, ve znění pozdějších předpisů;
  - Zákon č. 258/2000 Sb., o ochraně veřejného zdraví, ve znění pozdějších předpisů
  - Nařízení Evropského parlamentu a Rady (ES) č. 178/2002, kterým se stanoví obecné zásady a požadavky potravinového práva, zřizuje se Evropský úřad pro bezpečnost potravin a stanoví postupy týkající se bezpečnosti potravin
  - Nařízení Evropského parlamentu a Rady (ES) č. 852/2004 o hygieně potravin
  - Nařízení Evropského parlamentu a Rady (ES) č. 2073/2005 o mikrobiologických kritériích pro potraviny
  - Nařízení Evropského parlamentu a Rady (ES) č. 1169/2011 o poskytování informací o potravinách spotřebitelům (alergeny)
  - Používání a provádění postupů založených na zásadách HACCP
4. Prodávající se zavazuje na vyžádání kupujícího poskytnout mu výživové hodnoty dodávaného zboží dle vyhlášky Ministerstva zdravotnictví č. 450/2004 Sb., o označování výživové hodnoty potravin, ve znění pozdějších předpisů, minimálně jedním z následujících způsobů:
- a) uvedením výživových hodnot dle § 2 výše zmíněné vyhlášky – tj. uvedením energetické hodnoty a množství živin (bílkoviny, tuky sacharidy, vláknina, vitamíny, minerální látky) ve 100 g nebo 100 ml potraviny.
  - b) uvedením složení dodávaného zboží, lze uvést procentuální zastoupení jednotlivých složek nebo množství ve 100 g nebo 100 ml potraviny.
- Požadované informace budou prodávajícím odeslány nejpozději následující pracovní den na emailovou adresu: 
5. Dodávka se považuje za splněnou, pokud:
- a) prodávající dodávku řádně a včas odevzdá kupujícímu a
  - b) kupující dodávku převezme, což potvrdí podpisem na dodacím listu.
6. Každý dodací list musí být číselně označen a obsahovat:
- a) uvedení názvu prodávajícího a kupujícího,
  - b) název a číslo části veřejné zakázky, číslo této smlouvy (tj. příslušné kupní smlouvy) a číslo dílčí objednávky,
  - c) označení dodaného a nedodaného zboží v dodávce,
  - d) uvedení množství, jakosti, provedení zboží v dodávce,
  - e) datum, kdy je prodávající připraven dodávku odevzdat,
  - f) informace o stavu zboží v okamžiku jeho odevzdání a převzetí dodávky.
7. Země původu a jiné specifikace u ovoce a zeleniny, životopis u masa a ryb, bude kupujícímu dostupná (viz etiketa) v okamžiku doručení zboží.

8. Nejpozději společně se zbožím je prodávající povinen předat kupujícímu též doklady dle obchodních zvyklostí. Nesplní-li prodávající povinnost dle předchozí věty, je v prodlení s plněním kupní smlouvy.
9. Kupující je povinen po doručení zboží toto řádně prohlédnout a zkontrolovat jeho vlastnosti, a to jak s ohledem a jeho kvalitu, tak kvantitu. Potvrzením daňového dokladu nebo dodacího listu kupující potvrzuje, že zboží co do množství a kvality zkontroloval a převzal.
10. Kupující je povinen si při převjímce zboží zkontrolovat, zda toto nemá zjevné vady. Při zjištění vad je kupující povinen veškeré nároky z vad uplatnit ihned při převjímce a zboží od řidiče nepřevzít.
11. Za zjevné vady se považuje:
  - a) dodání zboží, u kterého byl zjevně porušen teplotní řetězec při dopravě. Teplotní řetězec bude změřen teploměrem při převjímce;
  - b) množství rozdíly oproti daňovému dokladu nebo dodacímu listu;
  - c) dodání jiného než objednaného zboží, pokud se nejedná o přijatelnou alternativu zboží dle těchto podmínek;
  - d) mechanické poškození zboží či jeho obalu při přepravě;
  - e) překročení záruční doby zboží.
12. Kupující je oprávněn odmítnou převzít zboží, není-li ve shodě s touto smlouvou, neobsahuje-li dodací list stanovené náležitosti nebo nejsou-li kupujícímu nejpozději se zbožím předány doklady dle obchodních zvyklostí.
13. Připouští-li to povaha zboží, má kupující právo, aby bylo zboží před ním překontrolováno.
14. Prodávající je podle této smlouvy povinen dodávku zabalit nebo opatřit pro přepravu způsobem, který je obvyklý pro takové zboží v obchodním styku, resp. způsobem potřebným k uchování a ochraně dodávky.

## ČL. VI.

### REKLAMACE

1. Prodávající se zavazuje, že zboží a doklady budou v okamžiku jejich převzetí kupujícím vyhovovat všem požadavkům této smlouvy, právních předpisů na rozsah, množství, jakost a provedení zboží a dokladů dle obchodních zvyklostí.
2. Prodávající se zavazuje, že dodávku dodá bez jakýchkoliv (faktických a právních) vad. Pokud není písemně dohodnuto jinak, nemá kupující zájem na plnění dodávky, která by měla jakékoliv vady, a to včetně vad, na které prodávající kupujícího upozornil.
3. Prodávající odpovídá za vady dodávky, které má v době odevzdání a převzetí nebo které se objeví kdykoliv později. Práva kupujícího z vadného plnění se řídí zejména ust. § 2099 s násl. občanského zákoníku.
4. Prodávající odpovídá za to, že dodané zboží je v souladu s dílčí objednávkou, má jakost a užité vlastnosti pro zboží takového typu obvyklé a odpovídá požadavkům právních předpisů. Prodávající poskytuje na zboží záruku za jakost vymezenou vyznačením data

spotřeby na obalu dodaného zboží v souladu se zákonem č. 110/1997 Sb., o potravinách a tabákových výrobcích a příslušnými prováděcími předpisy.

5. Nebezpečí škody na věci přechází na kupujícího v okamžiku převzetí zboží.
6. Kupující je oprávněn vady reklamovat u prodávajícího písemnou formou na kontaktní adresy / údaje prodávajícího. Prodávající je povinen přijetí reklamace bez zbytečného odkladu písemně potvrdit. V reklamaci kupující uvede popis vady nebo uvede, jak se vada projevuje.
7. S ohledem na povahu zboží sjednávají smluvní strany, že kupující je oprávněn reklamovat vady zboží výhradně v následujících lhůtách:
  - a) vady množství - do 24 hod. po převzetí zboží,
  - b) vady jakosti:
    - zjevné - do 30 dnů od převzetí zboží,
    - skryté - po celou dobu použitelnosti zboží.
8. Kupující má právo v případě potřeby ověřit jakost dodaného zboží u příslušného akreditovaného zkušebního úřadu. Za předpokladu, že závěr akreditovaného zkušebního ústavu bude takový, že ověřované zboží nemá požadovanou jakost stanovenou touto smlouvou (příloha č. 1) nebo nevyhovuje obecně platným požadavkům na jakost takového typu zboží, jedná se o podstatné porušení této smlouvy. V takovém případě prodávající uhradí veškeré náklady spojené s ověřením jakosti zboží u akreditovaného zkušebního úřadu.
9. Nedohodnou-li se smluvní strany jinak, je prodávající povinen vyřídit případné reklamace nejpozději do 3 hodin od uplatnění reklamace.
10. Má-li zboží vady, za které prodávající odpovídá, má kupující právo
  - a) na odstranění vady dodáním nového zboží nebo jeho části bez vady, pokud to není vzhledem k povaze vady zcela zřejmě nepřiměřené, nebo dodání chybějící části zboží,
  - b) na přiměřenou slevu z kupní ceny, nebo
  - c) odstoupit od této smlouvy.
11. Kupující je oprávněn nároky dle ČL. VI. odst. 10 kombinovat, je-li to vzhledem k okolnostem možné.
12. Záruční doba ani lhůta pro uplatnění práv z vadného plnění neběží po dobu, po kterou kupující nemůže užívat dodávku pro vady.
13. Prodávající se zaručuje, že si vadnou dodávku (zboží) sám na své náklady vyzvedne u kupujícího, a po vyřízení reklamace dodá zpět do místa sídla kupujícího.
14. Kupující je povinen reklamované zboží řádně uskladnit, především dodržet podmínky skladování vyznačené na výrobku, kdy kupující je povinen tuto skutečnost objektivně prokázat.
15. Kupující má nárok na náhradu nákladů účelně vynaložených v souvislosti s oznámením vad prodávajícímu.
16. Kupující je povinen poskytnout Prodávajícímu součinnost nezbytnou k odstranění vady.
17. Prodávající je povinen odstranit vadu bez ohledu na to, zda je uplatnění vady oprávněné či nikoli. Prokáže-li se však kdykoli později, že uplatnění vady kupujícím nebylo oprávněné, tj. že prodávající za vadu neodpovídal, je kupující povinen uhradit prodávajícímu veškeré jím účelně vynaložené náklady v souvislosti s odstraněním vady.

18. Kupující má právo odmítnout a nepřevzít dílčí dodávku nebo její část, pokud dodávané zboží neodpovídá kvalitě, množství, způsobu balení nebo pokud není dodáno v čase uvedeném v této smlouvě či v dílčí objednávce. Ve výše uvedeném případě má kupující právo obstarat si vyhovující zboží od jiného dodavatele. Na náklady vynaložené navíc (vyšší cenu zboží a náklady vynaložené na jeho zajištění) vystaví kupující prodávajícímu daňový doklad se splatností 15 dnů (s možností úhrady zápočtem proti dosud nezaplaceným fakturám prodávajícího).

## ČL. VII.

### DOBA TRVÁNÍ SMLOUVY

1. Tato smlouva se uzavírá na dobu určitou, a to na dobu 3 měsíců.
2. Smlouva vstupuje v platnost dnem podpisu oprávněnými zástupci obou smluvních stran a účinnosti nabývá v souladu se zákonem č. 340/2015 Sb., o registru smluv, ve znění pozdějších předpisů (dále jen „zákon o registru smluv“).
3. Tuto smlouvu je možné ukončit písemnou dohodou smluvních stran nebo písemnou výpovědí. Výpovědní lhůta se sjednává v délce 1 měsíce. Výpovědní lhůta začíná běžet prvním dnem měsíce následujícího po prokazatelném doručení výpovědi na adresu druhé smluvní strany uvedenou v záhlaví této smlouvy. Výpovědí smlouvy se míní i výpověď všech aktuálních dílčích objednávek, pokud není ve výpovědi uvedeno jinak. Výpovědi výlučně jednotlivé dílčí objednávky se tato smlouva nekončí.

## ČL. VIII

### ODSTOUPENÍ OD SMLOUVY

1. Od této smlouvy lze jednostranně odstoupit stanoví-li tak obecně závazný právní předpis nebo pro podstatné porušení této smlouvy, přičemž za podstatné porušení této smlouvy se zejména považuje:
  - a) na straně kupujícího nezaplacení kupní ceny podle této smlouvy ve lhůtě delší než 60 dnů po doručení písemného upozornění ze strany prodávajícího na prodlení kupujícího se splatností příslušné faktury.
  - b) na straně prodávajícího:
    - nedodržení lhůty pro potvrzení objednávky dle ČL. I. odst. 6 této smlouvy,
    - nedodržení lhůty dodání zboží stanovené dle ČL. II. této smlouvy,
    - dodání nekompletní dodávky zboží dle objednávky kupujícího dle ČL. IV. odst. 4 této smlouvy,
    - nedodržení kvality dodávaného zboží dle ČL. I odst. 4. této smlouvy,
    - nedodržení hygienických norem pro přepravu potravin
2. Odstoupení podle této smlouvy musí být v písemné podobě doručeno druhé smluvní straně. Účinky odstoupení od smlouvy nastávají okamžikem doručení písemného projevu vůle druhé smluvní straně.



3. Po dobu prodlení prodávajícího s dodáním zboží (tedy nedodání zboží řádně a včas), není kupující povinen hradit kupní cenu dle jakékoliv dílčí objednávky a rovněž kupující není v prodlení s úhradou jakékoliv platby dle této smlouvy.
4. Plnil-li prodávající zčásti, může kupující od této smlouvy odstoupit jen ohledně nesplněného zbytku plnění. Nemá-li však částečné plnění pro kupujícího význam, může kupující od této smlouvy odstoupit ohledně celého plnění.
5. Zavazuje-li tato smlouva prodávajícího k opakované činnosti nebo k postupnému dílčímu plnění, může kupující od této smlouvy odstoupit jen s účinky do budoucna. To neplatí, nemají-li již přijatá dílčí plnění sama o sobě pro kupujícího význam.

## **ČL. IX**

### **SANKČNÍ PODMÍNKY**

1. Smluvní strany se dohodly na následujících smluvních pokutách:
  - a) smluvní pokuta při prodlení s dodávkou zboží o více než 1,5 hodiny (tj. dodávka po 12:30 hodin) ve výši 20 000,- Kč za každou opožděnou dodávku;
  - b) smluvní pokuta při nedodání kteréhokoli druhu zboží, které obsahuje potvrzená objednávka a kupující nebyl s touto skutečností seznámen nejpozději do 09:00 hodin posledního pracovního dne předcházejícího dni dodání, ve výši 20 000,- Kč za každou nedodanou položku objednávky;
  - c) smluvní pokuta při dodání baleného zboží bez vyznačení data spotřeby nebo doby minimální trvanlivosti ve výši 20 000,- Kč za každou dodávku, která bude takové zboží obsahovat;
  - d) smluvní pokuta při nedodržení právních předpisů, uvedených v ČL. V. odst. 3 této smlouvy, ve výši 20 000,- Kč za každý případ porušení právních norem.

Smluvní pokuta bude vyúčtována samostatným daňovým dokladem. Splatnost smluvní pokuty činí 30 dní ode dne vystavení daňového dokladu. Ustanovením o smluvní pokutě není dotčeno právo kupujícího na náhradu újmy v plném rozsahu. Kupující je oprávněn smluvní pokutu jednostranně započíst proti splatné či nesplatné ceně zboží.

2. Kupující je oprávněn požadovat náhradu škody a nemajetkové újmy způsobené porušením povinností, na kterou se vztahuje smluvní pokuta, v plné výši, včetně nákladů vynaložených při uplatnění svého práva. Zaplacení smluvní pokuty nezbytuje prodávajícího povinnost splnit smluvní pokutou utvrzený.

## **ČL. X**

### **ZÁVĚREČNÁ USTANOVENÍ**

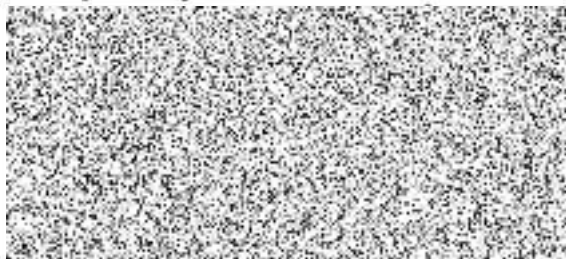
1. Prodávající není oprávněn bez předchozí písemného souhlasu postoupit pohledávku za kupujícími vzniklou na základě této smlouvy ani postoupit tuto smlouvu.
2. Smluvní strany se zavazují, že veškeré spory vzniklé v souvislosti s touto smlouvou nebo v souvislosti s dílčími objednávkami, uzavřenými k plnění této smlouvy, budou řešit smírně, přátelskou dohodou smluvních stran. V případě, že nedojde k dohodě, budou spory řešeny věcně a místně příslušnými soudy České republiky.

3. Tato smlouva, dílčí objednávky, jakož i veškeré závazky z nich vyplývající, se řídí právním řádem České republiky. Práva a povinnosti smluvních stran touto smlouvou výslovně neupravená, jakož i právní poměry z ní vznikající a vyplývající, se řídí příslušnými ustanoveními občanského zákoníku.
4. Tuto smlouvu lze měnit nebo doplňovat jen písemnými číslovanými dodatky, podepsanými oprávněnými zástupci obou smluvních stran, není-li výše uvedeno jinak.
5. Smluvní strany prohlašují, že si tuto smlouvu před jejím podpisem přečetly, že byla ujednána podle jejich pravé a svobodné vůle, určitě, vážně a srozumitelně, což potvrzují smluvní strany svým podpisem.
6. Prodávající souhlasí s uveřejněním smlouvy kupujícím za účelem splnění povinností uložených mu platnou a účinnou právní úpravou, a to zejména zákonem o registru smluv, a dále pokyny a rozhodnutími Ministerstva zdravotnictví České republiky.
7. Smluvní strany souhlasí s uveřejněním této smlouvy v plném znění, všech jejích náležitostí vč. příloh, které jsou její nedílnou součástí, v registru smluv.
8. Prodávající bere na vědomí, že kupující, jakožto státní příspěvková organizace, je povinna na dotaz třetí osoby poskytnout informace podle zákona č. 106/1999 Sb., o svobodném přístupu k informacím, ve znění pozdějších předpisů.
9. Prodávající se zavazuje pojistnou smlouvu na pojištění odpovědnosti za škodu způsobenou třetí osobě, uzavřenou min. na částku 1 mil. Kč, udržovat v platnosti po celou dobu trvání smlouvy.
10. V případě, že některé ustanovení této smlouvy je nebo se stane neplatné, neúčinné, nevymahatelné, zůstávají ostatní ustanovení smlouvy platná, účinná, vymahatelná. Smluvní strany se zavazují nahradit takové neplatné, neúčinné, nevymahatelné ustanovení této smlouvy ustanovením jiným, platným, účinným, vymahatelným, které svým obsahem a smyslem odpovídá nejlépe obsahu a smyslu ustanovení původního.
11. Tato smlouva byla sepsána ve třech stejnopisech s platností originálu, přičemž kupující obdrží dvě vyhotovení a prodávající jedno vyhotovení.

Nedílnou součástí této smlouvy je příloha č. 1– Ceník a specifikace zboží

V Kouřimi dne 25.11.2019

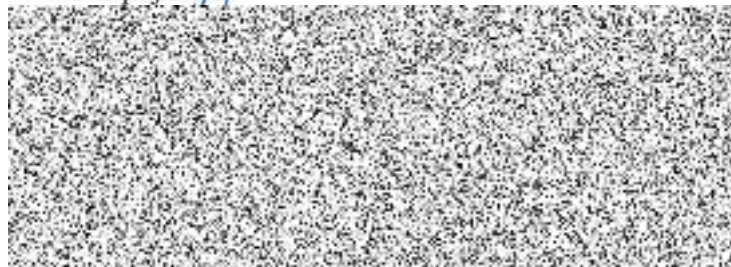
Za prodávajícího:



Jednatelka Gastro instant, spol. s r.o.

V Praze dne 5.12.2019

Za kupujícího:



ředitel Fakultní nemocnice v Motole

Kompoty ovoce								
P.Č.	Popis výrobku	M.J.	Cena bez DPH za jednotku	Cena vč. DPH za jednotku	Předpokládané množství za 3 měsíce	Cena bez DPH za předpokládané	Cena vč. DPH za předpokládané 3 měsíce	
1	Kompot ananas kolečka 580 g - MPP 58% plech	ks	32,00	38,72	20	640,00	774,40	
2	Kompot ananas kostky 565 g - MPP 60% plech	ks	14,50	17,55	100	1 450,00	1 754,50	
3	Kompot ananas kostky 3050 g - MPP 60% plech	ks	64,00	77,44	100	6 400,00	7 744,00	
4	Kompot broskve půlené loup. 850 g - MPP 56% plech	ks	22,00	26,62	120	2 640,00	3 194,40	
5	Kompot broskve půlené loup. 410 g - MPP 56% plech	ks	16,50	19,97	200	3 300,00	3 993,00	
6	Kompot broskve půlené loup. 2600g - MPP 56% plech	ks	66,00	79,86	120	7 920,00	9 583,20	
7	Kompot broskve půlené DIA 2600g - MPP 56%	ks	112,00	135,52	30	3 360,00	4 065,60	
8	Kompot brusinky 270 g sklo	ks	31,00	37,51	150	4 650,00	5 626,50	
9	Kompot hrušky půlené 2500 g - MPP 60% plech	ks	68,00	82,28	100	6 800,00	8 228,00	
10	Kompot jablka 3000 g - MPP 53% sklo	ks	91,00	110,11	150	13 650,00	16 516,50	
11	Kompot jablka DIA 3000g - MPP 53% sklo	ks	74,00	89,54	30	2 220,00	2 686,20	
12	Kompot jablka řezy 2800 g - MPP 90% sklo	ks	62,00	75,02	120	7 440,00	9 002,40	
13	Kompot jahody 410 g - MPP 39% plech	ks	17,00	20,57	210	3 570,00	4 319,70	
14	Kompot jahody 820 g - MPP 39% plech	ks	36,00	43,56	150	5 400,00	6 534,00	
15	Kompot jahody 2500 g - MPP 39% plech	ks	100,10	121,12	200	20 020,00	24 224,20	
16	Kompot mandarinky, dílky 312 g - MPP 56% plech	ks	14,00	16,94	120	1 680,00	2 032,80	
17	Kompot mandarinky dílky 2600 g - MPP 57% plech	ks	102,70	124,27	120	12 324,00	14 912,04	
18	Kompot meruňky půlené 410 g - MPP 58% plech	ks	15,50	18,76	80	1 240,00	1 500,40	
19	Kompot meruňky půlené 660 g - MPP 55% sklo	ks	25,50	30,86	80	2 040,00	2 468,40	
20	Kompot meruňky půlené 3600 g - MPP 55% sklo	ks	98,00	118,58	50	4 900,00	5 929,00	
21	Kompot meruňky půlené DIA 660 g - MPP 50% sklo	ks	25,50	30,86	250	6 375,00	7 713,75	
	Kompot meruňky půlené DIA 3500 g - MPP 50% sklo	ks	100,00	121,00	300	30 000,00	36 300,00	
	Kompot ovocný koktejl 2500 g - MPP 60% plech	ks	97,50	117,98	120	11 700,00	14 157,00	



24	Kompot švestky půlené DIA	340 g - MPP 52% sklo	ks	16,70	20,21	30	501,00	606,21
25	Kompot švestky DIA	660 g - MPP 52% sklo	ks	22,50	27,23	30	675,00	816,75
26	Kompot švestky DIA	3600 g - MPP 52% sklo	ks	74,00	89,54	30	2 220,00	2 686,20
27	Kompot švestky půlené	3600 g - MPP 52% sklo	ks	72,00	87,12	30	2 160,00	2 613,60
28	Olivy černé nakl. bez pecek	935 g - MPP 48% sklo	ks	39,00	47,19	30	1 170,00	1 415,70
29	Olivy černé nakl. bez pecek	3000 g - MPP 48% plech	ks	135,85	164,38	120	16 302,00	19 725,42
30	Olivy zelené nakl. bez pecek	935 g - MPP 48% sklo	ks	38,00	45,98	30	1 140,00	1 379,40
31	Olivy zelené nakl. bez pecek	3000 g - MPP 48% plech	ks	113,00	136,73	50	5 650,00	6 836,50
<b>Celková cena</b>							<b>189 537,00</b>	<b>229 339,77</b>

Účastník prokáže splnění technických parametrů (uvedených výše v tabulce v popisu výrobku) jím nabízeného předmětu plnění, a to předložením dokumentů od výrobce, z nichž bude vyplývat splnění zadavatelem stanovených technických parametrů.



Nakládaná zelenina							
P.Č.	Název výrobku	M.J.	Cena bez DPH za jednotku	Cena vč. DPH za jednotku	Předpokládané množství	Cena bez DPH za předpokláda	Cena vč. DPH za předpokláda
1	Feferonky sterilované 370 g - MPP 43% sklo	ks	21,00	25,41	100	2 100,00	2 541,00
2	Celer kostky v sl.kys. nálevu 3500 g - MPP 56% sklo	ks	74,00	89,54	100	7 400,00	8 954,00
3	Celer nudličky 4000 kg - MPP 55% plech	ks	130,00	157,30	30	3 900,00	4 719,00
4	Cibulky stříbřité 370 g - MPP 54% sklo	ks	16,36	19,80	200	3 272,00	3 959,12
5	Cizrna 2400 g - MPP 66%	ks	144,00	174,24	50	7 200,00	8 712,00
6	Červená řepa - vlnky 2500 g - MPP 58% plech	ks	113,10	136,85	30	3 393,00	4 105,53
7	Červená řepa nudličky 4000 g - MPP 55% plech	ks	149,50	180,90	30	4 485,00	5 426,85
8	Fazole bílá 4000 g - MPP 62% plech	ks	153,40	185,61	40	6 136,00	7 424,56
9	Fazole červená 2500 g - MPP 62% plech	ks	141,70	171,46	40	5 668,00	6 858,28
10	Fazole klíčky mungo 2500 g - MPP 44% plech	ks	161,20	195,05	30	4 836,00	5 851,56
11	Hrášek a mrkev 4000 g - MPP 66% plech	ks	161,20	195,05	30	4 836,00	5 851,56
12	Hrášek sterilovaný 800 g - MPP 66% plech	ks	27,95	33,82	30	838,50	1 014,59
13	Kapary sterilované 180 g - MPP 55% sklo	ks	37,05	44,83	80	2 964,00	3 586,44
14	Kečup 900 g plast (rajčata min. 140 g na 100 g výrobku)	ks	24,44	29,57	200	4 888,00	5 914,48
15	Kečup 3800 g sklo (rajčata min. 140 g na 100 g výrobku)	ks	76,70	92,81	200	15 340,00	18 561,40
16	Kopr sterilovaný 620 g - MPP 51% sklo	ks	19,11	23,12	150	2 866,50	3 468,47
17	Křen sterilovaný PIKANT 185 g sklo	ks	17,99	21,77	60	1 079,40	1 306,07
18	Křen sterilovaný PIKANT 930 g sklo	ks	57,01	68,98	20	1 140,20	1 379,64
19	Kukuřice jemná (sous vide) 1870 g - MPP 94% plech	ks	141,70	171,46	40	5 668,00	6 858,28
20	Med nepastovaný 500 g sklo	ks	63,70	77,08	300	19 110,00	23 123,10
	Mrkev nudličky 4000 g - MPP 55% plech	ks	149,50	180,90	40	5 980,00	7 235,80

22	Okurky sterilované 5-7 cm 660 g - MPP 53% sklo (znojemskeho typu)	ks'	36,27	43,89	100	3 627,00	4 388,67
23	Okurky sterilované 7-9cm 3500 g - MPP 50% sklo (znojemskeho typu)	ks	208,00	251,68	600	124 800,00	151 008,00
24	Okurky sterilované DIA 3500 g - MPP 50% sklo (znojemskeho typu)	ks	66,30	80,22	300	19 890,00	24 066,90
25	Okurky sterilované DIA 5-7cm 660 g - MPP 50% sklo (znojemskeho typu)	ks	23,01	27,84	100	2 301,00	2 784,21
26	Okurky sterilované kostky 3500 g - MPP 51% sklo	ks	48,10	58,20	250	12 025,00	14 550,25
27	Paprika červená steril.řezy 720 g - MPP 52% sklo	ks	21,45	25,95	50	1 072,50	1 297,73
28	Paprika červená steril.řezy 3500 g - MPP 47% sklo	ks	96,20	116,40	200	19 240,00	23 280,40
29	Peperonata 2,6 kg, paprika žlutá 35%, paprika červená 35%, cibule 16%, vyrobeno z 2,8 kg zeleniny	ks	557,70	674,82	30	16 731,00	20 244,51
30	Rajčata drcená cca 2500 g - 70% rajčat, 30% rajčatová šťáva, plech	ks	54,60	66,07	30	1 638,00	1 981,98
31	Rajčata drcená 10 kg/polpadipomodoro	ks	187,20	226,51	80	14 976,00	18 120,96
32	Rajčata loupaná krájená 2500 g - MPP 60% plech	ks	54,60	66,07	30	1 638,00	1 981,98
33	Rajčata sušená v oleji 0,75 kg, sušená rajčata 67%, bez přidaného glutamanu	ks	123,50	149,44	50	6 175,00	7 471,75
34	Rajčatový protlak 4,5 kg, vyrobeno z 25 kg rajčat, refraktometrická sušina 28-30%	ks	159,90	193,48	100	15 990,00	19 347,90
35	Rajský protlak 680 g sklo (rajčata min. 235 g na 100 g výrobku)	ks	20,80	25,17	40	832,00	1 006,72
36	Rajský protlak 3600 g sklo (rajčata min. 235 g na 100 g výrobku)	ks	85,80	103,82	300	25 740,00	31 145,40
37	Řepa červená steril. DIA 640 g - MPP 54% sklo	ks	19,24	23,28	50	962,00	1 164,02
38	Řepa červená steril.kostky 3500 g - MPP 54% sklo	ks	46,80	56,63	150	7 020,00	8 494,20
39	Salát sombrero 4000 g MPP 70% plech	ks	257,40	311,45	50	12 870,00	15 572,70
40	Zelenina steril. do bramborového salátu 3000 g - MPP 57% sklo	ks	65,00	78,65	100	6 500,00	7 865,00
41	Zelí kysané cca 10 kg - MPP 100% plech	ks	142,00	171,82	250	35 500,00	42 955,00
42	Zelí sterilované bílé 640 g - MPP 54% sklo	ks	15,60	18,88	30	468,00	566,28
43	Zelí sterilované bílé marinované 3500 g - MPP 50% sklo	ks	54,60	66,07	500	27 300,00	33 033,00
44	Zelí sterilované červené marinované 3500g - MPP 50% sklo	ks	59,80	72,36	50	2 990,00	3 617,90
45	Zelí sterilované červené marinované 10 kg - MPP 50% sklo	ks	182,00	220,22	100	18 200,00	22 022,00
46	Žampiony steril. 2600 g - MPP 54% Plech	ks	74,00	89,54	500	37 000,00	44 770,00
47	Žampiony steril. v SK nál. 800 g - MPP 52% plech	ks	32,50	39,33	30	975,00	1 179,75
						<b>529 561,10</b>	<b>640 768,00</b>