



61915/2019-MZE-11142



000323025962

Číslo Smlouvy ČEZ: 56 000 11190

Číslo Smlouvy Partnera: 650-2019-11142

SMLOUVA O PODNÁJMU ELEKTROMOBILU V RÁMCI PROJEKTU E-MOBILITA
(dále jen „Smlouva“)

mezi

Společností **ČEZ, a. s.**, se sídlem Duhová 2/1444, 140 53 Praha 4, Česká republika, IČ: 45274649, DIČ: CZ45274649, zapsaná v Obchodním rejstříku vedeném Městským soudem v Praze, sekce B, složka 1581 (dále také „**ČEZ**“), zastoupenou

[REDACTED]

a

Českou republikou – **Ministerstvem zemědělství** se sídlem Těšnov 17, 117 05 Praha 1, Česká republika, IČ: 00020478, DIČ: CZ00020478, je plátcem DPH (dále jen jako „**Partner**“ nebo „**Ministerstvo zemědělství**“), zastoupenou Mgr. Pavlem Brokešem, ředitelem odboru vnitřní správy

(ČEZ a Partner jsou dále v textu individuálně označovány jako „**Smluvní strana**“ a společně jako „**Smluvní strany**“).

PREAMBULE

ČEZ je jednou z největších evropských společností operující v oblasti výroby, prodeje a obchodu s elektřinou se zaměřením na trh střední a východní Evropy;

ČEZ spustil v České republice Pilotní projekt se záměrem testovat integrovaný koncept elektromobility. Koncept se sestává zejména z poskytování „produktu elektromobilita“ pro uživatele elektrických dopravních prostředků, tj. poskytování přístupu k infrastrukturní síti dobíjecích stanic a zajištění dodávky elektřiny.

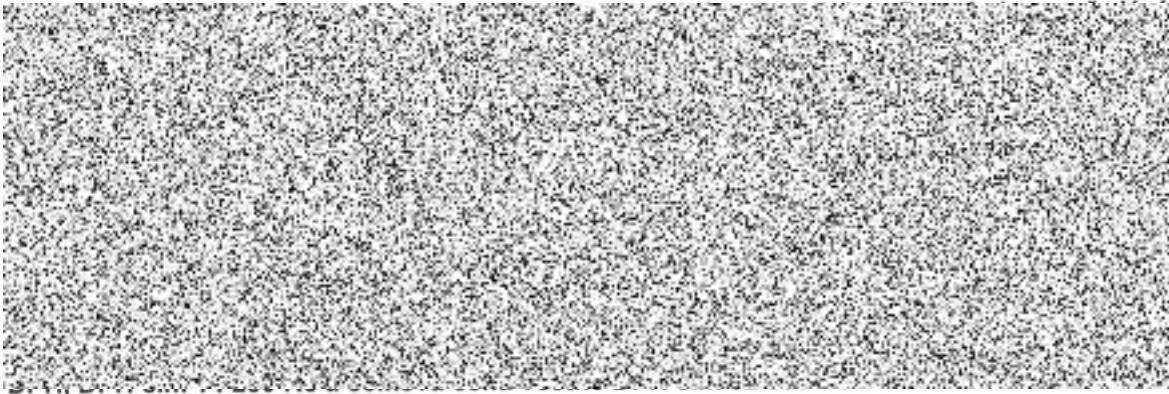
Pro účely této Smlouvy se pojmem vozidlo rozumí elektromobil **značky BMW i3** blíže identifikovaný v Protokolu o předání a převzetí vozidla (dále jen „vozidlo“).

Vlastníkem vozidla je společnost ŠkoFIN s.r.o., provozovatelem vozidla je společnost ČEZ Korporátní služby, s.r.o. a ČEZ, a. s. je nájemcem elektromobilu na základě smlouvy o Full service Leasingu uzavřené mezi ČEZ Korporátní služby, s.r.o. a ČEZ, a. s. ČEZ, a. s. prohlašuje, že je oprávněná poskytnout vozidlo do podnájmu. Předáním vozidla uděluje ČEZ, a. s. Partnerovi právo užívat vozidlo v souladu s právními předpisy České republiky, za podmínek stanovených v této Smlouvě.



Článek I.

Základní práva a povinnosti Smluvních stran

1. ČEZ se zavazuje přenechat Partnerovi vozidlo k užívání po dobu stanovenou v této Smlouvě a Partner se zavazuje za to platit společnosti ČEZ nájemné stanovené níže v této Smlouvě, a to za níže stanovených podmínek. Bližší identifikace vozidla bude uvedena v Protokolu o předání a převzetí vozidla.
2. Partner nesmí vozidlo zcizit, pronajmout, podnajmout, zatížit či s vozidlem disponovat v rozporu s účelem Smlouvy (tj. není oprávněn vozidlo prodat, darovat, zastavit atp.), kromě použití vozidla k jízdám svých zaměstnanců, statutárních orgánů nebo členů statutárního orgánu. Nehledě na to, zda se jedná o použití v souladu nebo v rozporu s touto Smlouvou, Smluvní strany pro vyloučení pochybností prohlašují, že Partner odpovídá za případné škody vzniklé na vozidle po dobu od jeho převzetí Partnerem do předání zpět společnosti ČEZ.
3. Partner se zavazuje zdržet jakéhokoliv jednání, které by mohlo vést ke vzniku práv třetích osob k vozidlu. Partner je povinen okamžitě ohlásit ČEZ uplatnění nároků třetích osob na vozidlo, odcizení vozidla, poškození a ztrátu vozidla.
4. Partner se zavazuje vozidlo užívat v souladu s podmínkami danými výrobcem a návody k použití a dle pokynů uvedených v Driver setu, které budou poskytnuté při předání vozidla tak, aby se předešlo případnému poškození vozidla. Driver set je uložen ve vozidle. Partner svým podpisem Protokolu o předání a převzetí vozidla potvrzuje, že se seznámil s Driver setem.
5. Partner se zavazuje používat všechna bezpečnostní zařízení namontovaná do vozidla tak, aby se nezvyšovalo riziko jeho odcizení nebo vykradení. Taktéž se zavazuje nenechávat ve vozidle Osvědčení o registraci vozidla nebo vyjímatelný panel od rádia či jiné doklady a předměty.
6. Partner se zavazuje s náležitou péčí udržovat vozidlo neustále ve stavu způsobilém k provozu v souladu s příslušnými obecně platnými předpisy a normami stanovenými výrobcem, návody k použití, dle pokynů uvedených v Driver setu a účelem, ke kterému je vozidlo určeno a vybaveno. Vozidlo nesmí být použito jiným, než běžným způsobem, v běžném silničním provozu (tj. pro účely této Smlouvy na pozemních komunikacích alespoň III. třídy, tedy v žádném případě na nepevném povrchu, nebo mimo síť pozemních komunikací), tj. nesmí být použito např. k rychlostní jízdě, soutěžení, přepravě nebezpečných látek, jízdě v terénu nebo cvičným jízdám. Partner je povinen plnit všechny povinnosti vyplývající z provozu a požadavků na řádnou údržbu vozidla.
7. Partner se zavazuje sledovat technický stav vozidla a povinné vybavy zejm. ve smyslu zákona č. 361/2000, o silničním provozu, v platném znění, a dále dle pokynů uvedených v Driver setu, a v případě poškození či poruchy tuto skutečnost neprodleně oznámit ČEZ.
8. Partner nesmí na vozidle provádět jakékoli změny, vestavby, doplňky, úpravy nebo i jakkoli jinak vozidlo znehodnocovat nebo zhodnocovat. Poruší-li Partner tuto povinnost, odpovídá za škodu tím způsobenou.
9. 
10. Pokud faktury nebudou obsahovat všechny náležitosti daňového dokladu podle § 29 zákona č. 235/2004 Sb., o dani z přidané hodnoty, ve znění pozdějších předpisů a informace povinně uváděné na obchodních listinách dle § 435 občanského zákoníku, a dále náležitosti dle této



Smlouvy, bude Partner oprávněn ji do 15 dnů od doručení vrátit s tím, že ČEZ je povinen vystavit novou fakturu nebo opravit původní fakturu. V takovém případě platí nová doba splatnosti, která počne běžet doručením opravené nebo nově vyhotovené faktury.

11. Obvyklé náklady související s užíváním vozidla, zejména pak náklady za spotřebovanou elektrickou energii pro pohon vozidla, náklady na provozní náplně a náklady uvedené v odst. 6 čl. IV. této Smlouvy, si hradí Partner sám. Partner dále jako uživatel vozidla hradí veškeré pokuty a penále udělené příslušnými orgány za používání vozidla v rozporu s příslušnými předpisy.
12. Partner je povinen vést Záznamy o provozu vozidla a zajistit jejich archivaci pro účely zákona č. 586/1992 Sb. o daních z příjmů, v platném znění.
13. Partner se zavazuje vozidlo používat pouze na území České republiky.
14. Partner se zavazuje zajistit dodržování zákazu kouření ve vozidle.
15. Partner se zavazuje předat vozidlo ČEZ v čistém a nepoškozeném stavu (platí pro interiér i exteriér vozidla). V případě převzetí vozidla Smluvní stranou ČEZ v poškozeném anebo znečištěném stavu, hradí Partner veškeré náklady za uvedení vozidla do původního stavu tj. zejména náklady na vyčištění a umytí vozidla.

Článek II.



Další smluvní podmínky

1. Partner se dále zavazuje:


- 1.1. V případě pravidelné servisní prohlídky na vozidle, opravy nebo výměny pneumatik postupovat dle pokynů uvedených v Driver setu a pokynů kontaktní osoby ve věcech technických, kterou je povinen v takových případech kontaktovat;
- 1.2. V případě technické závady na vozidle postupovat dle pokynů uvedených v Driver setu a dále kontaktovat kontaktní osobu ve věcech technických a kontaktní osobu ČEZ (viz čl. VII. Smlouvy);
- 1.3. Při vzniku škody způsobené provozem vozidla hrazené z pojištění odpovědnosti za škodu způsobenou provozem vozidla „tzv. povinné ručení“ postupovat dle pokynů v Driver setu;
- 1.4. Při vzniku pojistné události z havarijního pojištění nejpozději však do druhého pracovního dne nahlásit tuto událost kontaktní osobě ve věcech technických a předat podklady pro likvidaci pojistné události: kopie ŘP, záznam od Policie ČR, záznam o dopravní nehodě, popis nehody či události, údaje o cizím účastníkovi (jméno druhého účastníka nehody, číslo pojistky a název pojišťovny, majitele vozidla včetně tel. kontaktu);
- 1.5. V případě odcizení vozidla, poškození vozidla, dopravní nehody se zraněním nebo se škodou vyšší než 100 000 Kč, nebo se škodou na majetku třetích osob platí povinnost vždy přivolat Policii ČR. V případě ztráty, krádeže anebo poškození RZ, ORV, dokladu o pojištění vozidla (zelená karta) postupovat dle pokynů uvedených v Driver setu a informovat kontaktní osobu ve věcech technických;
- 1.6. Udržovat vozidlo v čistém stavu (včetně interiéru a zavazadlového prostoru), tak aby řádně reprezentovalo ČEZ;
- 1.7. Kontrolovat čitelnost a neporušenost celého polepu vozidla, v případě poškození kontaktovat kontaktní osobu ČEZ;
- 1.8. Zajistit šetrné mytí vozidla, a takovým způsobem, aby nebyl poškozen jeho polep.

Článek III.

Předání a převzetí vozidla

1. 
2. 



3. Před převzetím vozidla je Partner povinen jej prohlédnout a ověřit jeho přesnou identifikaci, zkontrolovat dokumentaci a přezkoušet, zda vozidlo nemá technické nedostatky a zda je plně použitelné. Jestliže má vozidlo technické nedostatky, Partner jej nepřevzme. Partner je při zjištění závad povinen trvat na jejich odstranění, a teprve potom je oprávněn vozidlo převzít. Převzetím vozidla Partner potvrzuje, že je vozidlo, na základě jeho prohlídky, bez závad.
4. 
5. Při předání vozidla budou Partnerovi předány rovněž doklady o pojištění odpovědnosti za škodu způsobenou provozem vozidla.

Článek IV.

Provoz a údržba

1. Seznam autorizovaných autoservisů, ve kterých je Partner povinen požadovat provedení a provádět běžnou údržbu v závislosti na plánu údržby předepsaném výrobcem, ujetých kilometrech, stáří vozidla a jeho opotřebení, bude Partnerovi předán při předání vozidla, a následně může být případně aktualizován. Náklady spojené s běžnou údržbou a opravami jsou hrazeny Smluvní stranou ČEZ. Partner se zavazuje neprovádět údržbu vozidla prostřednictvím jiné osoby.
2. Partner souhlasí s tím, aby ČEZ, případně prostřednictvím ČEZ Korporátní služby, s.r.o., provedl kdykoliv během trvání Smlouvy kontrolu stavu vozidla, jeho dokumentace a ostatních záznamů, a to buď osobně, nebo prostřednictvím třetího subjektu. Podmínkou je, že ČEZ, případně ČEZ Korporátní služby, s.r.o., nebude při této kontrole bránit Partnerovi v jeho činnosti a ke splnění této povinnosti jej vyzve předem písemně (včetně e-mailu).
3. Partner není oprávněn k technickým zásahům na vozidle. K technickým zásahům jsou oprávněny pouze autorizované servisy uvedené v Protokolu o předání a převzetí vozidla.
4. Partner je povinen před každým použitím vozidla překontrolovat jeho technický stav. Zjištěné závady je povinen neprodleně odstranit prostřednictvím autorizovaného servisu.
5. Partner má povinnost při objednání a přistavení vozidla do servisu se řídit dle pokynů v Driver setu.
6. Do výše specifikované běžné údržby se nezapočítávají zejména následující položky, které si Partner hradí sám a nebo mu budou Smluvní stranou ČEZ přeúčtovány:
 - 6.1. Oprava a výměna náhradních dílů poškozených při nehodě, v důsledku nedbalosti, neoprávněného používání nebo nedodržení návodů a doporučení výrobce (např. nedodržení plánu údržby, použití nevhodné nemrznoucí směsi, nedoplňování předepsané nemrznoucí směsi, promeškání záruky apod.); pokud jsou tyto položky kryty pojistkou, ČEZ odečte Partnerovi od nákladů za opravu pojistné plnění vyplacené pojišťovnou;
 - 6.2. Při důvodném odmítnutí záruční opravy ze strany výrobce nebo dovozce pro porušení povinnosti Partnera;
 - 6.3. Náklady vzniklé nepřiměřeným nebo nadměrným používáním vozidla.
 - 6.4. Za nadměrné používání vozidla se považuje, pokud stav tachometru k poslednímu dni Smlouvy překročí hodnotu vypočtenou podle následujícího vzorce $65000 \times (\text{počet dnů skutečně platnosti Smlouvy}) / 1095$. V případě překročení takto stanoveného nájezdu uhradí Partner částku 2,50 Kč bez DPH za každý kilometr navíc. Tato částka bude vyfakturovaná společně s nájmem za poslední fakturační období a DUZP je shodné s DÚZP posledního fakturačního období;
 - 6.5. Náklady spojené se ztrátou klíčů nebo dálkového ovládání;
 - 6.6. Náklady na dálniční známku;



- 6.7. Náklady na přezouvání a uskladnění pneumatik;
- 6.8. Náklady na odtahovou službu, úklid komunikace a ostatní náklady vzniklé v důsledku havárie, nedbalosti nebo neoprávněného používání vozidla, pokud tyto nejsou kryty asistenční službou nebo pojišťovnou; a
- 6.9. Mytí, voskování a úklid interiéru.
7. Partner je povinen dodržovat plán údržby předepsaný výrobcem, který je součástí dokumentace k vozidlu dle pokynu Driver setu.
8. V případě poruchy fungování počítače ujetých kilometrů je Partner povinen postupovat dle pokynů v Driver setu a tuto skutečnost nahlásí kontaktní osobě ČEZ. ČEZ zároveň odhadne podle pomůcek počet najetých kilometrů za dobu, kdy byl počítač nefunkční. Partner nesmí měnit údaje či jinak zasahovat do počítače ujetých kilometrů.

Článek V.

Odpovědnost za škody

1. Vedle ustanovení o náhradě škody v této Smlouvě platí obecná úprava náhrady škody uvedená v § 2894 a následující zákona č. 89/2012 Sb., občanského zákoníku, ve znění pozdějších předpisů (dále jen „občanský zákoník“). Smluvní strany výslovně sjednávají, že má Partner povinnost odčinit i nemajetkovou újmu, kterou se Partner zavazuje uhrazovat v penězích. Nemajetkovou újmou se pro případy této Smlouvy rozumí zejména poškození dobrého jména ČEZ užíváním vozidla v rozporu s touto Smlouvou a zejména právními předpisy platnými v ČR.
2. Partner je povinen pečovat o to, aby na vozidle nevznikla škoda. Za zničení, ztrátu, poškození a znehodnocení vozidla a jeho vybavení, odpovídá Partner.
3. Za škody vzniklé Partnerovi nebo jiným osobám použitím vozidla, přerušením jeho použití, nebo jeho odejmutím odpovídá Partner. Tímto však nejsou dotčena ustanovení § 2939 a násl. občanského zákoníku upravující škodu způsobenou vadou výrobku.

Článek VI.



Článek VII.

Kontaktní osoby a komunikace

1. Kontaktní osobou ve věcech technických, týkajících se provozu vozidla je:



2. Kontaktní osobou ČEZ je:



3. Kontaktní osobou ve věcech technických, týkajících se provozu vozidla na straně Partnera je:

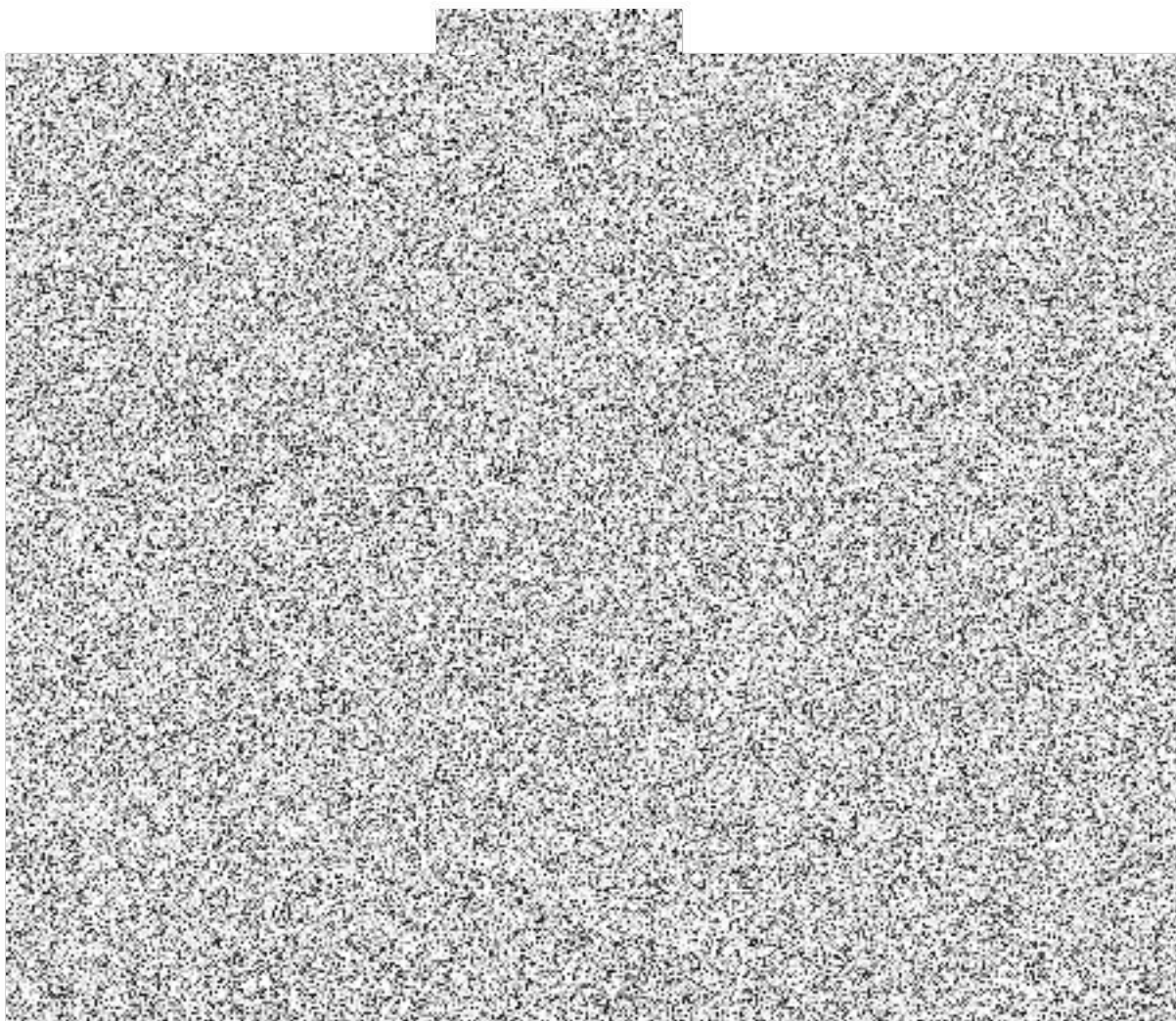




4. Smluvní strany jsou oprávněny jednostranně změnit kontaktní osoby a/nebo jejich údaje uvedené v odst. 1 - 3 tohoto článku Smlouvy, jsou však povinny na takovou změnu druhou Smluvní stranu písemně předem upozornit. Změna kontaktních osob a/nebo jejich údajů nepodléhá povinnosti uzavřít dodatek k této Smlouvě.
5. Pokud se mezi Smluvními stranami předpokládá písemný kontakt, pokládají se písemné projevy za doručené druhé Smluvní straně, pokud jsou doručeny jedním z následujících způsobů:
 - a) osobním doručením
 - b) doporučeným dopisem
 - c) prostřednictvím kurýra
 - d) e-mailem.

Článek VIII.

- 1.
- 2.
- 3.
- 4.
- 5.



Článek IX.**Závěrečné ustanovení**

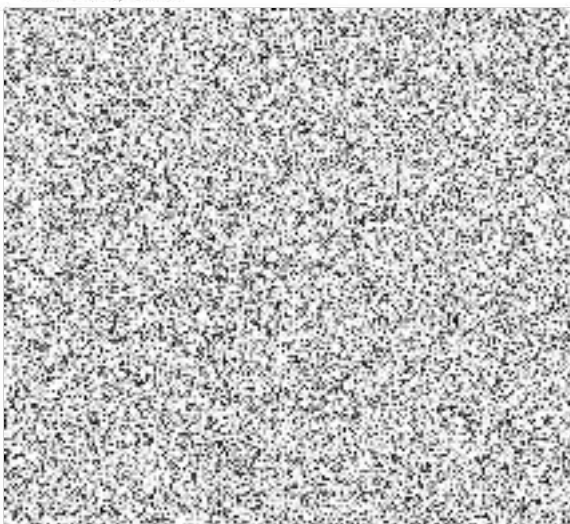
1. ČEZ se přihlásil k iniciativě Světového ekonomického fóra - dodržování zásad PACI (Partnerství proti korupci); proto vyžaduje, aby Partner při plnění předmětu této Smlouvy dodržoval nejvyšší etické principy včetně protikorupční praxe. ČEZ pro dosažení tohoto účelu definuje dále uvedený pojem: „korupční jednání“ znamená nabídnutí, slib nebo předání stejně jako požadování či přijetí, jakékoli nepatřičné výhody, dále pak ve snaze urychlit řízení poskytnutí nebo přijetí odměny, nepatřičného daru, projevu pohostinnosti, úhrady výdajů ať už přímo nebo nepřímo, osobě nebo od osoby na pozici kteréhokoli zaměstnance či člena statutárního orgánu soukromého sektoru (včetně osoby, která v jakékoli funkci rozhoduje za nebo pracuje pro společnost v soukromém sektoru), za účelem obdržení, ponechání nebo směřování obchodu nebo zajištění jakékoli jiné výhody při procesu zadávání zakázek či uzavření a plnění předmětu této Smlouvy.
2. ČEZ si vyhrazuje právo odstoupit od Smlouvy, pokud shledá, že Partner, příp. jeho ovládající či jím ovládaná osoba, se při plnění předmětu Smlouvy přímo nebo prostřednictvím svého zástupce dopustil/a korupčního jednání a nepřijal/a žádné včasné a uspokojivé opatření k nápravě.
3. ČEZ je podle ustanovení § 2 písm. e) zákona č. 320/2001 Sb., o finanční kontrole ve veřejné správě a o změně některých zákonů (zákon o finanční kontrole), ve znění pozdějších předpisů, osobou povinnou spolupůsobit při výkonu finanční kontroly prováděné v souvislosti s úhradou zboží nebo služeb z veřejných výdajů.
4. ČEZ souhlasí s uveřejněním této Smlouvy na internetových stránkách Ministerstva zemědělství.
5. Smluvní strany berou na vědomí, že tato Smlouva bude uveřejněna v registru smluv podle zákona č. 340/2015 Sb., o zvláštních podmínkách účinnosti některých smluv, uveřejňování těchto smluv a o registru smluv (zákon o registru smluv), ve znění pozdějších předpisů (dále jen „zákon o registru smluv“).
6. Pro účely uveřejnění v registru smluv smluvní strany navzájem prohlašují, že Smlouva obsahuje obchodní tajemství v člancích I., III., VI., VII. a VIII. Smlouvy.
7. Smluvní strany se zavazují, že před uzavřením Smlouvy si vzájemně písemně odsouhlasí rozsah anonymizace Smlouvy v souladu se zákonem o registru smluv.
8. ČEZ zašle tuto Smlouvu správci registru smluv k uveřejnění prostřednictvím registru smluv bez zbytečného odkladu, nejpozději však do 15 dnů od uzavření Smlouvy.
9. Smlouva nabývá platnosti dnem uzavření a účinnosti dnem jejího uveřejnění v registru smluv v souladu se zákonem o registru smluv
10. Pro vyloučení pochybností Smluvní strany prohlašují, že tato Smlouva v souladu s občanským zákoníkem zanikne nejpozději v okamžiku zániku smlouvy uzavřené mezi vlastníkem vozidla a ČEZ Korporátní služby, s.r.o., na základě které je vozidlo poskytnuto ČEZ Korporátní služby, s.r.o., nebo v okamžiku zániku smlouvy o Full service Leasingu uzavřené mezi ČEZ Korporátní služby, s.r.o. a ČEZ. V takovém případě se Partner zavazuje vozidlo bezodkladně předat zpět společnosti ČEZ.





11. Změny a doplňky Smlouvy mohou být provedeny pouze na základě písemných, vzestupně číslovaných dodatků, podepsaných oběma Smluvními stranami, vyjma změn určených v čl. VII odst. 4 této Smlouvy.
12. Právní vztahy touto Smlouvou neupravené se řídí příslušnými ustanoveními obecně závazných právních předpisů ČR, zejména občanským zákoníkem.
13. Tato Smlouva je vyhotovena ve třech stejnopisech, dva obdrží ČEZ a jeden Partner. Smluvní strany tímto prohlašují, že si tuto Smlouvu přečetly, s jejím zněním souhlasí, a na důkaz pravé a svobodné vůle připojují níže své podpisy.

Za ČEZ, a. s.



Datum: 4. 12. 2019

Za Českou republiku - Ministerstvo
zemědělství



Jméno: Mgr. Pavel Brokeš

Pozice: ředitel odboru vnitřní správy

Datum: 6. 12. 2019