

# Smlouva o poskytování dat pro zastávkové informační systémy

## Smluvní strany

### 1. Regionální organizátor pražské integrované dopravy, příspěvková organizace

sídlo: Rytířská 406/10, Staré Město, 110 00 Praha 1

IČO: 60437359

DIČ: CZ60437359

zastoupena: Ing. et Ing. Petr Tomčík, ředitel

*příspěvková organizace hlavního města Prahy zřízená ke dni 1. prosince 1993 usnesením Zastupitelstva hlavního města Prahy č. 15 ze dne 25. listopadu 1993; zřizovací listina nově vydána a schválena usnesením Zastupitelstva hlavního města Prahy č. 6/14 ze dne 25. dubna 2019*

(dále jen „**poskytovatel**“)

### 2. Město Týnec nad Sázavou

sídlo: K Náklí 404, 257 41 Týnec nad Sázavou

IČO: 00232904

zastoupena: Mgr. Martin Kadrnožka, starosta

(dále jen „**příjemce**“)

## Preambule

- A. Poskytovatel je příspěvkovou organizací zřízenou Hlavním městem Prahou, jejímž hlavním účelem je zabezpečování zájmů a potřeb jejího zřizovatele při vytváření, organizování a kontrole funkce systému hromadné přepravy osob v Praze a jejím spádovém území. Poskytovatel v této souvislosti mimo jiné plní i funkci organizátora integrovaných veřejných služeb v přepravě cestujících ve smyslu § 6 odst. 2 zákona č. 194/2010 Sb., o veřejných službách v přepravě cestujících a o změně dalších zákonů, ve znění pozdějších předpisů, pro oblast Pražské integrované dopravy (dále jen „**PID**“).
- B. Poskytovatel disponuje prostřednictvím informačního systému Monitorování provozu vozidel (dále jen „**systém MPV**“) v reálném čase informacemi o aktuální poloze a zpoždění vybraných vozidel zapojených do PID.
- C. Příjemce má v plánu umístit na svém území zastávkové informační systémy, jejichž prostřednictvím bude cestující veřejnost informována především o aktuálních časech odjezdů (popř. zpoždění) jednotlivých spojů veřejné dopravy v rámci PID; za tímto účelem potřebuje příjemce přístup k vybraným datům ze systému MPV.
- D. Poskytovatel má zájem na zvyšování kultury cestování a zkvalitňování informovanosti cestující veřejnosti v rámci PID mimo jiné i formou podpory moderních zastávkových informačních systémů a mobilních nebo webových aplikací, a proto je připraven poskytnout příjemci přístup k vybraným datům ze systému MPV k naplňování účelu vymezeného v bodě C.

## I.

### Předmět smlouvy

1. Předmětem této smlouvy je poskytování dat poskytovatele o aktuálních odjezdech a zpoždění spojů zapojených do systému PID (dále souhrnně jen „**data**“) za účelem využití těchto dat příjemcem v rámci zastávkových informačních systémů na zastávkách

- nacházejících se na jeho území, případně jako součást mobilní nebo webové aplikace příjemce.
2. Data pro zastávkové informační systémy (fyzická tabla) mohou být uživatelem využita výlučně následujícím způsobem a nejvýše v následujícím rozsahu:
    - a) Poskytovatel zprostředkuje příjemci přístup k datům o odjezdech z konkrétních zastávek nacházejících se na území příjemce, o které si příjemce prostřednictvím kontaktní osoby požádá. Bez svolení poskytovatele nesmí příjemce získávat data z jiných zastávek.
    - b) Perioda jednotlivých dotazů odeslaných příjemcem do systému MPV pro každou zastávku je za normálních okolností cca 15 až 20 sekund. Tato perioda může být prodloužena až na 60 sekund v případech, kdy je to nutné pro optimální funkci zařízení (nízké napětí napájecího akumulátoru, velmi nízké teploty apod.), nebo až na 5 minut v případech, kdy do odjezdu nejbližšího spoje zbývá více než 60 minut, nebo pokud je zobrazen celoplošný informační text.
  3. Data pro mobilní nebo webové aplikace (virtuální tabla) mohou být uživatelem využita výlučně následujícím způsobem a nejvýše v následujícím rozsahu:
    - a) Poskytovatel zprostředkuje příjemci přístup k datům o odjezdech ze všech zastávek Pražské integrované dopravy.
    - b) Příjemce smí odeslat dotaz do systému MPV pouze na základě požadavku koncového uživatele aplikace na zjištění odjezdů z požadované zastávky. Příjemce nesmí toto datové rozhraní využívat pro hromadné a pravidelné stahování dat. Automatická aktualizace dat o odjezdech ze zastávky, která je momentálně sledována koncovým uživatelem prostřednictvím aplikace, je povolena, nejvýše však po dobu 40 minut na jednoho uživatele a zastávku.
  4. Pro účely odstavců 2 a 3 se dotazem rozumí zaslání požadavku o data pomocí protokolu HTTP na webovou adresu příslušného datového rozhraní systému MPV.
  5. Přístup k datům bude realizován způsobem definovaným v příloze č. 1.

## **II.**

### **Práva a povinnosti smluvních stran**

1. Příjemce je povinen
  - a) při využívání dat uvádět na tablu vždy jejich zdroj, a to formou
    1. uvedení ochranné známky (loga) Pražské integrované dopravy a
    2. odkazu na internetové stránky poskytovatele (neurčí-li poskytovatel jinak, bude uveden odkaz na internetové stránky [www.pid.cz](http://www.pid.cz)),obojí v přiměřené velikosti a provedení,
  - b) pro fyzická tabla používat variantu dotazu s parametrem „t“ s evidencí u poskytovatele; pro virtuální tabla používat variantu dotazu s parametrem „x“, kde není povoleno hromadné pravidelné stahování dat; příjemce bere na vědomí a souhlasí, že poskytovatel je oprávněn sledovat a shromažďovat údaje o veškerých přístupech příjemce do systému MPV,
  - c) konzultovat s poskytovatelem strukturu a logiku zobrazovaných informací o odjezdech,
  - d) zajistit, aby v rámci zastávkových informačních systémů realizovaných podle této smlouvy, ani na souvisejících plochách nebo konstrukcích nebyla umístěna nebo jakkoliv zobrazována nevhodná reklama; nevhodnou reklamou se pro účely této

smlouvy rozumí reklama, která je v rozporu s právními předpisy nebo dobrými mravy, a dále reklama propagující

1. alkoholické nápoje nebo tabákové výrobky,
2. politické strany nebo politická hnutí,
3. individuální automobilovou dopravu,
4. jiné výrobky nebo služby, které jsou v rozporu s účelem nebo cíli PID nebo jejichž konkrétní způsob prezentace ohrožuje nebo narušuje účel nebo cíle systému PID,
5. sex nebo pornografii, popř. propagující jiné zboží, služby nebo výkony či hodnoty za využití pornografických prvků nebo prvků se sexuálním podtextem,

a to i tehdy, pokud tato reklama sama o sobě neodporuje právním předpisům nebo dobrým mravům.

## 2. Příjemce nesmí

- a) získávat ze systému MPV žádné jiné informace než data dle čl. I,
- b) získávat data ve větším rozsahu anebo v jiné intenzitě než podle čl. I odst. 2 a 3,
- c) získávat data jiným způsobem než postupem podle přílohy č. 1,
- d) užívat data způsobem, který by umožnil třetí osobě hromadné (automatizované) stahování těchto dat nebo jejich libovolné části,
- e) data jakýmkoliv způsobem zálohovat ani archivovat,
- f) data ani přístupové údaje k těmto datům poskytnout třetí osobě, s výjimkou poskytnutí dat externímu dodavateli příjemce nebo sdělování dat veřejnosti, to vše však pouze způsobem předvídaným touto smlouvou,

3. Data jsou poskytována „tak, jak jsou“; poskytovatel neodpovídá za funkčnost systému MPV ani za správnost nebo přesnost dat. Pro vyloučení pochybností smluvní strany uvádějí, že příjemci nenáleží v souvislosti s touto smlouvou (zejména v souvislosti s dostupností nebo správností a úplností dat) vůči poskytovateli žádná náhrada škody ani jiná kompenzace.

4. Z důvodu zachování bezpečnosti a spolehlivosti systému MPV nesmí příjemce přílohu č. 1 této smlouvy ani žádnou její část sdělit nebo zpřístupnit jiné osobě anebo ji pro sebe nebo pro jiného využít, s výjimkou využití v rozsahu nezbytném pro naplnění účelu této smlouvy a zpřístupnění externímu dodavateli příjemce za podmínek stanovených touto smlouvou.

5. Další práva a povinnosti smluvních stran sjednané touto smlouvou nebo plynoucí z právních předpisů tímto nejsou dotčeny.

6. Poskytovatel je oprávněn přístup příjemce k datům podle této smlouvy s okamžitou účinností a bez jakékoliv náhrady omezit nebo zrušit, jestliže příjemce poruší kteroukoliv svoji povinnost plynoucí z této smlouvy; o využití tohoto práva je poskytovatel povinen příjemce bez zbytečného odkladu vhodným způsobem informovat. Právo poskytovatele na související smluvní pokutu nebo náhradu škody není omezením nebo zrušením přístupu dotčeno.

### **III. Použití externích dodavatelů**

1. Příjemce je oprávněn pro samotnou technickou realizaci využití dat použít třetí osoby disponující příslušnými odbornými znalostmi nebo dovednostmi (dále jen „**externí dodavatel**“).
2. Příjemce je povinen předat poskytovateli písemný seznam všech externích dodavatelů v rozsahu jméno, sídlo, identifikační číslo a kontaktní osoba (dále jen „**seznam dodavatelů**“) a tento seznam dodavatelů udržovat stále aktuální.
3. Příjemce není oprávněn při plnění této smlouvy použít externího dodavatele dříve, než bude tento dodavatel uveden na seznamu dodavatelů předloženém poskytovateli.
4. Povinnosti příjemce stanovené touto smlouvou platí pro jeho externí dodavatele obdobně a příjemce je povinen dodržování těchto povinností ze strany svých externích dodavatelů průběžně kontrolovat. Poruší-li externí dodavatel příjemce některou z těchto povinností, odpovídá příjemce poskytovateli stejně, jako by povinnost porušil sám.

### **IV. Úplata**

1. Veškerá plnění smluvních stran podle této smlouvy jsou poskytována bezúplatně. Za plnění této smlouvy tak nenáleží ani jedné smluvní straně od druhé smluvní strany žádná odměna nebo náhrada, není-li výslovně ujednáno jinak.

### **V. Doba trvání smlouvy**

1. Tato smlouva se uzavírá na dobu neurčitou.
2. Každá smluvní strana je oprávněna závazek zrušit ke konci kalendářního roku výpovědí podanou alespoň 6 měsíců předem.
3. Tímto článkem nejsou dotčeny případné další možnosti ukončení smlouvy podle příslušných právních předpisů.

### **VI. Sankce**

1. Příjemce je povinen zaplatit poskytovateli smluvní pokutu
  - a) ve výši 50 000 Kč (slovy: padesát tisíc korun českých) v případě porušení kterékoliv povinnosti dle čl. II odst. 2 písm. a) až f) nebo čl. II odst. 4,
  - b) ve výši 5 000 Kč (slovy: pět tisíc korun českých) v případě porušení kterékoliv jiné povinnosti dle této smlouvy.
2. Smluvní pokuta náleží za každý jednotlivý případ porušení příslušné smluvní povinnosti; v případě opakovaného porušení téže povinnosti může být smluvní pokuta ukládána i opakovaně.
3. Právo objednatele na náhradu škody v plném rozsahu není úhradou smluvní pokuty dotčeno ani nijak omezeno.

### **VII. Kontaktní osoby**

1. Smluvní strany spolu při realizaci této smlouvy budou komunikovat především prostřednictvím následujících kontaktních osob:



- a) za poskytovatele: **Ing. Jan Šimůnek**, e-mail: [REDACTED], tel.: [REDACTED]
- b) za příjemce: **Jiří Vrbata**, e-mail: [REDACTED], tel. [REDACTED]
2. Kontaktní osoby jsou oprávněny ve věcech plnění této smlouvy jednat za příslušnou smluvní stranu. Je-li kontaktních osob za některou smluvní stranu více, může jednat každá z nich samostatně.
3. Údaje o kontaktní osobě může příslušná smluvní strana kdykoliv změnit. Tato změna je vůči druhé smluvní straně účinná ode dne následujícího po dni, kdy jí byla změna oznámena.

### **VIII. Závěrečná ujednání**

1. Tuto smlouvu je možno měnit pouze písemnou formou na základě vzestupně číslovaných dodatků.
2. Tato smlouva nepodléhá povinnému uveřejnění v registru smluv na základě výjimky podle ustanovení § 3 odst. 2 písm. h) zákona č. 340/2015 Sb., o zvláštních podmínkách účinnosti některých smluv, uveřejňování těchto smluv a o registru smluv (zákon o registru smluv), ve znění pozdějších předpisů.
3. Nedílnou součástí této smlouvy jsou též její přílohy:
  - a) příloha č. 1 – popis datového rozhraní systému MPV.
4. Tato smlouva je sepsána ve čtyřech vyhotoveních, z nichž každá smluvní strana obdrží po dvou.
5. Případná nicotnost, neplatnost nebo nevymahatelnost některého ujednání této smlouvy nezpůsobuje nicotnost, neplatnost nebo nevymahatelnost ostatních jejích ujednání. Smluvní strany jsou povinny takové nicotné, neplatné nebo nevymahatelné ujednání nahradit neprodleně ujednáním, jež se nejvíce blíží účelu sledovanému takovým nicotným, neplatným nebo nevymahatelným ujednáním, a to formou písemného dodatku k této smlouvě.
6. Smluvní strany se s touto smlouvou řádně seznámily a jejímu obsahu rozumí; smlouva určité a srozumitelně vyjadřuje svobodnou a vážnou vůli smluvních stran a není uzavírána v tísní nebo za nápadně nevýhodných podmínek, na důkaz čehož smluvní strany připojují své podpisy.
7. Uzavření smlouvy bylo schváleno radou města Týnec nad Sázavou dne 11.11.2019, číslo usnesení 18/32.

V Praze dne



**Regionální organizátor pražské  
integrovane dopravy, příspěvková  
organizace**

Ing. et Ing. Petr Tomčík  
*ředitel*

V Týnci na



**Město Týnec nad Sázavou**  
Mgr. Martin Kadrnožka  
*starosta*





# **Zastávková tabla - PID**

**popis rozhraní**

**Projekt MPV**

**29.8.2019**

## Obsah

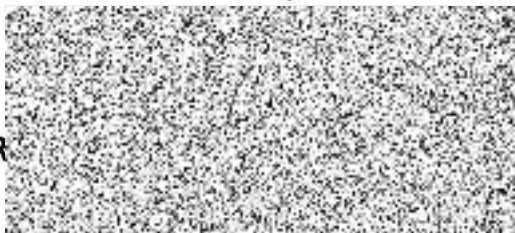
<b>1. Dotaz v protokolu HTTP .....</b>	<b>3</b>
1.1 URL pro obsah tabla pro zastávku číslo_zast dle číselníku CIS .....	3
1.2 URL pro obsah tabla s číslem číslo_tabla dle číselníku MPV .....	3
1.3 Parametry možné zadat do URL .....	3
<b>2. XML formát odpovědi .....</b>	<b>4</b>
2.1 Ukázka .....	4
2.2 Vysvětlení atributů .....	5
<b>3. Příklady volání a odpovědi pro parametry „pz“ a „kn“ .....</b>	<b>6</b>
3.1 Parametr „pz“ .....	6
3.2 Parametr „kn“ .....	7
3.3 Parametr „gps“ .....	7



## 1. Dotaz v protokolu HTTP

Pro získání obsahu tabla lze použít URL s číslem zastávky dle CIS nebo s číslem tabla dle číselníku MPV.

### 1.1 URL pro obsah tabla pro zastávku číslo\_zast dle číselníku CIS



získá obsah tabla ze všech stanovišť dané zastávky.

### 1.2 URL pro obsah tabla dle číselníku MPV



V xml odpovědi budou obsaženy odjezdy ze zastávky a stanovišť definovaných pro příslušné tablo v číselníku MPV.

### 1.3 Parametry možné zadat do URL

XML s obsahem tabla obsahuje maximálně 15 odjezdů v intervalu do 300 minut. Pokud je potřeba, aby obsahovalo jiný počet odjezdů, lze tento požadavek zadat parametrem. Do URL lze zadat následující parametry:

- pocet – ovlivní maximální počet zobrazených odjezdů. Pokud je tablo voláno s parametrem /t a počet řádků tabla je definován v MPVDesktop, parametr „pocet“ bude ignorován.
- t – pokud je true, doplní do xml informaci o druhu dopravního prostředku
- pz – pokud je true, doplní do xml název poslední projeté zastávky
- kn – pokud je true, vynechá se název obce u konečných zastávek, které leží ve stejné obci jako volané tablo (odstraní se část názvu po první čárku včetně). V kombinaci s variantami názvů v Zast\_MPV se berou varianty názvů bez města. Pokud je tablo voláno s parametrem /t a krácení názvu je pevně nastaveno v MPVDesktop, parametr „kn“ bude ignorován.
- gps – pokud se volá s tímto parametrem, jsou v odpovědi obsaženy informace o souřadnicích vozidla a času, ze kdy informace o těchto souřadnicích pochází
- ts – čas, o který se posouvá čas pro zobrazení spojů; údaj v minutách; může být zadáno „-“, nebo „+“ nebo bez znaménka (znamená „+“)

Příklady:



## 2. XML formát odpovědi

### 2.1 Ukázka

```

<?xml version="1.0"?>
-<TBL text="Ověřovací provoz. Bez záruky." ver="1.0.6425.18240" cas="2017-08-08T11:56:54">
-<t ciszast="20650" zast="Měchenice" varianta_odj="0" zobraz_stan="false" stan="A,B" id="20650">
<o stan="A" stop="20650" smer_c="23699" dd="4" np="false" zpoz="0" sled="false" odj="2017-08-08T12:03:00+02:00" smer="Nová Ves p.Pleší" spoj="15" alias="314" lin="100314"/>
<o stop="20650" smer_c="28004" dd="4" np="false" zpoz="0" sled="false" odj="2017-08-08T12:06:00+02:00" smer="Praha,Smíchovské nádraží" spoj="30" alias="390" lin="100390"/>
<o stan="A" stop="20650" smer_c="31105" dd="4" np="false" zpoz="0" sled="false" odj="2017-08-08T12:12:00+02:00" smer="Sedlčany,aut.st." spoj="19" alias="360" lin="100360"/>
<o stop="20650" smer_c="28004" dd="4" np="false" zpoz="0" sled="false" odj="2017-08-08T12:26:00+02:00" smer="Praha,Smíchovské nádraží" spoj="26" alias="338" lin="100338"/>
<o stan="A" stop="20650" smer_c="6139" dd="4" np="false" zpoz="0" sled="false" odj="2017-08-08T12:32:00+02:00" smer="Dobříš,nám." spoj="35" alias="361" lin="100361"/>
<o stan="B" stop="20650" smer_c="28004" dd="4" np="false" zpoz="0" sled="false" odj="2017-08-08T12:46:00+02:00" smer="Praha,Smíchovské nádraží" spoj="30" alias="360" lin="100360"/>
<o stop="20650" smer_c="23118" dd="4" np="true" zpoz="0" sled="false" odj="2017-08-08T12:52:00+02:00" smer="Neveklov,Jablonná" spoj="21" alias="390" lin="100390"/>
<o stan="A" stop="20650" smer_c="23699" dd="4" np="false" zpoz="0" sled="false" odj="2017-08-08T13:03:00+02:00" smer="Nová Ves p.Pleší" spoj="17" alias="314" lin="100314"/>
<o stop="20650" smer_c="28004" dd="4" np="false" zpoz="0" sled="false" odj="2017-08-08T13:06:00+02:00" smer="Praha,Smíchovské nádraží" spoj="32" alias="390" lin="100390"/>
<o stan="A" stop="20650" smer_c="31105" dd="4" np="false" zpoz="0" sled="false" odj="2017-08-08T13:12:00+02:00" smer="Sedlčany,aut.st." spoj="21" alias="360" lin="100360"/>
<o stan="B" stop="20650" smer_c="28004" dd="4" np="false" zpoz="0" sled="false" odj="2017-08-08T13:18:00+02:00" smer="Praha,Smíchovské nádraží" spoj="22" alias="314" lin="100314"/>
<o stan="B" stop="20650" smer_c="28004" dd="4" np="true" zpoz="0" sled="false" odj="2017-08-08T13:26:00+02:00" smer="Praha,Smíchovské nádraží" spoj="38" alias="361" lin="100361"/>
<o stan="A" stop="20650" smer_c="6139" dd="4" np="true" zpoz="0" sled="false" odj="2017-08-08T13:32:00+02:00" smer="Dobříš,nám." spoj="39" alias="361" lin="100361"/>
<o stan="B" stop="20650" smer_c="28004" dd="4" np="true" zpoz="0" sled="false" odj="2017-08-08T13:46:00+02:00" smer="Praha,Smíchovské nádraží" spoj="34" alias="360" lin="100360"/>
<o stop="20650" smer_c="10630" dd="4" np="true" zpoz="0" sled="false" odj="2017-08-08T13:47:00+02:00" smer="Hradištko,Pikovice,Most" spoj="25" alias="338" lin="100338"/>
<i stan="20650 A B" ds="GLOBAL_STATIC" global="true">test test test</i>
</t>
</TBL>

```

## 2.2 Vysvětlení atributů

- **text** - ignorujte
- **ver** - ignorujte
- **cas** - datum a čas poskytnuté odpovědi ve formátu yyyy-mm-ddThh:mm:ss
- **t** - záznam jedné zastávky při volání tabla s parametrem /x nebo tabla při volání s parametrem /t
- **zast** - název zastávky při volání /x, název tabla při volání /t
- **ciszast** - číslo zastávky podle CIS při volání /x, seznam čísel zastávek podle CIS oddělených čárkou při volání /t
- **varianta\_odj** - varianta zobrazení časů odjezdů definovaných pro tablo při volání /t (0..9)
- **zobraz\_stan** - vlastnost, zda má tablo zobrazovat u odjezdů označení stanoviště, při volání /t (true/false)
- **stan** - při volání /x – seznam stanovišť oddělených čárkou platných v daný den, při volání /t – seznam stanovišť všech zastávek tak, jak byla zadána v MPVDesktop bez ohledu na to, zda skutečně existují. Pokud stanoviště specifikována nejsou, pak bude uveden seznam stanovišť platných v daný den. Stanoviště jsou uspořádána, a pokud by se vyskytlo stejné stanoviště u dvou různých zastávek, bude uvedeno v seznamu jen jednou.
- **id** – přivolání /x číslo zastávky dle CIS, při volání /t číslo tabla
- **o** - záznam jednoho odjezdu

- **stan** - stanoviště (označení sloupku), od kterého odjíždí daný spoj
- **info** - obsahuje text „nejede“, pokud byl spoj provozní změnou zrušen
- **np** - informace, zda na spoji jede nízkopodlažní vůz (true/false)
- **vvyb** – další vybavení vozidla (nepovinné, záleží na vyplnění ze strany dopravce); text; čárkami oddělené zkratky dalšího vybavení podle číselníku

zkratka	vybavení	zkratka	vybavení
W	Wi-fi připojení	L	Klimatizace
U	USB zásuvky pro dobíjení		

- **zpoz** - zpoždění v minutách  
0 znamená nulové zpoždění (pokud je položka sled="true") nebo neznámé zpoždění (pokud je položka sled="false")
- **sled** - informace, zda se na spoji změřeno zpoždění (true/false)
- **odj** - pravidelný čas odjezdu dle JŘ
- **smer** - název konečné zastávky spoje, u končících spojů je text „Spoj zde končí“
- **stop** - číslo zastávky, které se daný odjezd týká (u autobusů podle CIS JŘ, u vlaků podle SR70). Sází se pouze při volání /t v případě, kdy se pro dané číslo ZIS slučují odjezdy z více zastávek (uzlů).
- **smer\_C** - číslo CIS konečné zastávky spoje (i u končících spojů)
- **spoj** - číslo spoje dle CIS
- **alias** - alternativní číslo linky (třímístné pro linky PID), u vlaku označení vlakové linky
- **lin** - číslo linky dle CIS
- **blik** - true, pokud se spoj nachází v oblasti zastávky.
- **pz** – název poslední projeté (změřené) zastávky
- **t** – druh dopravního prostředku textově (Bus, Tram, Metro apod.). K vlakům se sází druh vlaku Os, Sp, R atd.

- **lng** – poslední zjištěná souřadnice polohy vozidla (zeměpisná délka). Sází se v případě, že vozidlo už jede na daném spoji.
- **lat** – poslední zjištěná souřadnice polohy vozidla (zeměpisná šířka). Sází se v případě, že vozidlo už jede na daném spoji.
- **ltm** – čas zjištění souřadnic (počet sekund od půlnoci). Sází se v případě, že vozidlo už jede na daném spoji.

- **dd** - kategorie linky v datovém souboru PID.TT

Metro:	1	Invalid:	10
Tramvaj:	2	Smluvni:	11
Bus:	3	Lod:	12
BusReg:	4	Vlak:	13
BusNoc:	5	VlakNAD:	14
TramNoc:	6	NahrTram:	15
Nahradni:	7	BusRegNoc:	16
Lanova:	8	Ostatni:	17
Skolni:	9	Trolejbus:	18

- **i** - záznam s informačním textem

- **stan** – čísla zastávek a stanovišť, pro které je text určen
- **global** - příznak, zda jde o globální informační text (true/false)
- **ds** - bližší specifikace typu globálního textu:
  - typ řádek... není uvedeno (při global = false)
  - celoplošné = GLOBAL\_STATIC
  - celoplošné střídající se = GLOBAL\_SWITCHING.

### 3. Příklady volání a odpovědi pro parametry „pz“ a „kn“

#### 3.1 Parametr „pz“

