

REKAPITULACE STAVBY

Kód: 27022019

Stavba: Rekonstrukce ul.U Přelízky

KSO: 822

Místo: Brandýs n.L.

CZ-CPV: 45000000-7

CC-CZ: 2

Datum: 19.08.2019

CZ-CPA: 42

Zadavatel:

Město Brandýs n.L. - Stará Boleslav

IČ:

DIČ:

Uchazeč:

Společnost STAVOKOMPLET - STAVBY DLOUHÝ

IČ: 47052945

DIČ: CZ47052945

Projektant:

Ing.M.Pejchal

IČ:

DIČ:

Zpracovatel:

Ing.M.Pejchal

IČ:

DIČ:

Poznámka:

Cena bez DPH

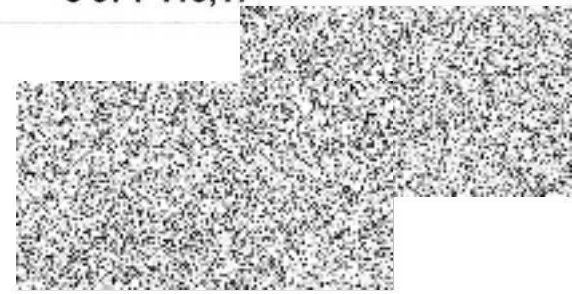
3 282 161,30

	Sazba daně	Základ daně	Výše daně
DPH základní	21,00%	3 282 161,30	689 253,87
DPH snížená	15,00%	0,00	0,00

Cena s DPH

v CZK

3 971 415,17



127

REKAPITULACE OBJEKTŮ STAVBY A SOUPISŮ PRACÍ

Kód: 27022019

Stavba: Rekonstrukce ul.U Přelízky

Místo: Brandýs n.L.

Datum: 19.08.2019

Zadavatel: Město Brandýs n.L. - Stará Boleslav

Projektant: Ing.M.Pejchal

Uchazeč: Společnost STAVOKOMPLET - STAVBY DLOUHÝ

Zpracovatel: Ing.M.Pejchal

Kód	Popis	Cena bez DPH [CZK]	Cena s DPH [CZK]
Náklady z rozpočtů		3 282 161,30	3 971 415,17
27022019_101	Rekonstrukce ul.Přelízky_Komunikace	1 604 813,64	1 941 824,50
27022019_301	Rekonstrukce ul. U Přelízky_Vodovod	96 936,52	117 293,19
27022019_302	Rekonstrukce ul. U Přelízky_Kanalizace	1 143 496,83	1 383 631,16
27022019_302a	Rekonstrukce ul. U Přelízky_Požární nádrž	193 964,31	234 696,82
27022019_VRN	Rekonstrukce ul. U Přelízky_VRN a Ostatní	242 950,00	293 969,50

KRYCÍ LIST SOUPISU PRACÍ

Stavba:

Rekonstrukce ul.U Přelízky

Objekt:

27022019_101 - Rekonstrukce ul.Přelízky_Komunikace

KSO: 822
Místo: Brandýs n.L.

CC-CZ:
Datum: 19.08.2019

Zadavatel:
Město Brandýs n.L.- Stará Boleslav

IČ:
DIČ:

Uchazeč:
Společnost STAVOKOMPLET - STAVBY DLOUHÝ

IČ: 47052945
DIČ: CZ47052945

Projektant:
Ing.M.Pejchal

IČ:
DIČ:

Zpracovatel:
Ing.M.Pejchal

IČ:
DIČ:

Poznámka:

Cena bez DPH

1 604 813,64

	Základ daně	Sazba daně	Výše daně
DPH základní	1 604 813,64	21,00%	337 010,86
snižovaná	0,00	15,00%	0,00

Cena s DPH

v CZK

1 941 824,50

btz

REKAPITULACE ČLENĚNÍ SOUPISU PRACÍ

Stavba:

Rekonstrukce ul.U Přelízky

Objekt:

27022019_101 - Rekonstrukce ul.Přelízky_Komunikace

Místo:

Brandýs n.L.

Datum:

19.08.2019

Zadavatel:

Město Brandýs n.L.- Stará Boleslav

Projektant:

Ing.M.Pejchal

Uchazeč:

Společnost STAVOKOMPLET - STAVBY DLOUHÝ

Zpracovatel:

Ing.M.Pejchal

Kód dílu - Popis

Cena celkem [CZK]

Náklady ze soupisu prací

1 604 813,64

HSV - Práce a dodávky HSV

1 604 813,64

1 - Zemní práce

350 658,33

2 - Zakládání

26 131,40

4 - Vodorovné konstrukce

37 775,48

5 - Komunikace pozemní

743 081,68

8 - Trubní vedení

40 944,00

9 - Ostatní konstrukce a práce, bourání

170 112,45

997 - Přesun sutě

156 514,14

998 - Přesun hmot

79 596,16

SOUPIS PRACÍ

Stavba:

Rekonstrukce ul.U Přelízky

Objekt:

27022019_101 - Rekonstrukce ul.Přelízky_Komunikace

Místo:

Brandýs n.L.

Datum:

19.08.2019

Zadavatel:

Město Brandýs n.L.- Stará Boleslav

Projektant:

Ing.M.Pejchal

Uchazeč:

Společnost STAVOKOMPLET - STAVBY DLOUHÝ

Zpracovatel:

Ing.M.Pejchal

PČ	Typ	Kód	Popis	MJ	Množství	J.cena [CZK]	Cena celkem [CZK]
Náklady soupisu celkem							1 604 813,64
D	HSV		Práce a dodávky HSV				1 604 813,64
D	1		Zemní práce				350 658,33
1	K	111201101	Odstranění křovin a stromů průměru kmene do 100 mm i s kořeny z celkové plochy do 1000 m2	m2	8,000	47,00	376,00
	VV		8		8,000		
2	K	113107151	Odstranění podkladu z kameniva těženého tl 100 mm strojně pl přes 50 do 200 m2	m2	83,000	25,00	2 075,00
	PSC		<p><i>Poznámka k souboru cen:</i> 1. Pro volbu cen z hlediska množství se uvažuje každá souvisle odstraňovaná plocha krytu nebo podkladu stejného druhu samostatně. Odstraňuje-li se několik vrstev vozovky najednou, jednotlivé vrstvy se oceňují každá samostatně. 2. Ceny a) -7111 až -7113, -7151 až -7153, -7211 až -7213 a -7311 až -7313 lze použít i pro odstranění podkladů nebo krytů ze šterkopisku, škváry, strusky nebo z mechanicky zpevněných zemin, b) -7121 až 7125, -7161 až -7165, -7221 až -7225 a -7321 až -7325 lze použít i pro odstranění podkladů nebo krytů ze zemin stabilizovaných vápnem, c) -7130 až -7134, -7170 až -7174, -7230 až -7234 a -7330 až -7334 lze použít i pro odstranění dlažeb uložených do betonového lože a dlažeb z mozaiky uložených do cementové malty nebo podkladu ze zemin stabilizovaných cementem. 3. Ceny lze použít i pro odstranění podkladů nebo krytů opatřených živícnými postřiky nebo nátěry. 4. Ceny odlišené podle tloušťky (např. do 100 mm, do 200 mm) jsou určeny vždy pro celou tloušťku jednotlivých konstrukcí. 5. V cenách nejsou započteny náklady na zarovnání styčných ploch betonových nebo živícných podkladů nebo krytů, které se oceňuje cenami souboru cen 919 73- Zarovnání styčné plochy částí C 01 tohoto ceníku. Množství sutí získané ze zarovnání styčných ploch podkladů nebo krytů se zvlášť nevykazuje. 6. Přemístění vybouraného materiálu větší vzdálenost, než je uvedeno, se oceňuje cenami souborů cen 997 22-1 Vodorovná doprava sutí. 7. Ceny -714 . . -718 . . -724 . a -734 . nelze použít pro odstranění podkladu nebo krytu frézováním.</p>				
	VV		83		83,000		
	VV		Součet				83,000
3	K	113107162	Odstranění podkladu z kameniva drceného tl 200 mm strojně pl přes 50 do 200 m2	m2	83,000	45,00	3 735,00
	PSC		<p><i>Poznámka k souboru cen:</i> 1. Pro volbu cen z hlediska množství se uvažuje každá souvisle odstraňovaná plocha krytu nebo podkladu stejného druhu samostatně. Odstraňuje-li se několik vrstev vozovky najednou, jednotlivé vrstvy se oceňují každá samostatně. 2. Ceny a) -7111 až -7113, -7151 až -7153, -7211 až -7213 a -7311 až -7313 lze použít i pro odstranění podkladů nebo krytů ze šterkopisku, škváry, strusky nebo z mechanicky zpevněných zemin, b) -7121 až 7125, -7161 až -7165, -7221 až -7225 a -7321 až -7325 lze použít i pro odstranění podkladů nebo krytů ze zemin stabilizovaných vápnem, c) -7130 až -7134, -7170 až -7174, -7230 až -7234 a -7330 až -7334 lze použít i pro odstranění dlažeb uložených do betonového lože a dlažeb z mozaiky uložených do cementové malty nebo podkladu ze zemin stabilizovaných cementem. 3. Ceny lze použít i pro odstranění podkladů nebo krytů opatřených živícnými postřiky nebo nátěry. 4. Ceny odlišené podle tloušťky (např. do 100 mm, do 200 mm) jsou určeny vždy pro celou tloušťku jednotlivých konstrukcí. 5. V cenách nejsou započteny náklady na zarovnání styčných ploch betonových nebo živícných podkladů nebo krytů, které se oceňuje cenami souboru cen 919 73- Zarovnání styčné plochy částí C 01 tohoto ceníku. Množství sutí získané ze zarovnání styčných ploch podkladů nebo krytů se zvlášť nevykazuje. 6. Přemístění vybouraného materiálu větší vzdálenost, než je uvedeno, se oceňuje cenami souborů cen 997 22-1 Vodorovná doprava sutí. 7. Ceny -714 . . -718 . . -724 . a -734 . nelze použít pro odstranění podkladu nebo krytu frézováním.</p>				
	VV		"zám dl"				
	VV		83		83,000		
	VV		Součet				83,000

181

PČ	Typ	Kód	Popis	MJ	Množství	J.cena [CZK]	Cena celkem [CZK]	
4	K	113107170	Odstranění podkladu z betonu prostého tl 100 mm strojně pl přes 50 do 200 m2	m2	83,000	130,00	10 790,00	
	PSC		<p><i>Poznámka k souboru cen:</i></p> <p>1. Pro volbu cen z hlediska množství se uvažuje každá souvisle odstraňovaná plocha krytu nebo podkladu stejného druhu samostatně. Odstraňuje-li se několik vrstev vozovky najednou, jednotlivé vrstvy se oceňují každá samostatně. 2. Ceny a) -7111 až -7113, -7151 až -7153, -7211 až -7213 a -7311 až -7313 lze použít i pro odstranění podkladů nebo krytů ze šterkopísku, škváry, strusky nebo z mechanicky zpevněných zemín. b) -7121 až 7125, -7161 až -7165, -7221 až -7225 a -7321 až -7325 lze použít i pro odstranění podkladů nebo krytů ze zemín stabilizovaných vápnem. c) -7130 až -7134, -7170 až -7174, -7230 až -7234 a -7330 až -7334 lze použít i pro odstranění dlažeb uložených do betonového lože a dlažeb z mozaiky uložených do cementové malty nebo podkladu ze zemín stabilizovaných cementem. 3. Ceny lze použít i pro odstranění podkladů nebo krytů opatřených živičnými postřiky nebo nátěry. 4. Ceny odlišené podle tloušťky (např. do 100 mm, do 200 mm) jsou určeny vždy pro celou tloušťku jednotlivých konstrukcí. 5. V cenách nejsou započteny náklady na zarovnění styčných ploch betonových nebo živichných podkladů nebo krytů, které se oceňuje cenami souboru cen 919 73- Zarovnění styčné plochy části C 01 tohoto ceníku. Množství sutí získané ze zarovnění styčných ploch podkladů nebo krytů se zvlášť nevykazuje. 6. Přemístění vybouraného materiálu větší vzdálenost, než je uvedeno, se oceňuje cenami souborů cen 997 22-1 Vodorovná doprava sutí. 7. Ceny -714, -718, -724 a -734 nelze použít pro odstranění podkladu nebo krytu frézováním.</p>					
5	K	113107224	Odstranění podkladu z kameniva drčeného tl 400 mm strojně pl přes 200 m2	m2	525,000	70,00	36 750,00	
	PSC		<p><i>Poznámka k souboru cen:</i></p> <p>1. Pro volbu cen z hlediska množství se uvažuje každá souvisle odstraňovaná plocha krytu nebo podkladu stejného druhu samostatně. Odstraňuje-li se několik vrstev vozovky najednou, jednotlivé vrstvy se oceňují každá samostatně. 2. Ceny a) -7111 až -7113, -7151 až -7153, -7211 až -7213 a -7311 až -7313 lze použít i pro odstranění podkladů nebo krytů ze šterkopísku, škváry, strusky nebo z mechanicky zpevněných zemín. b) -7121 až 7125, -7161 až -7165, -7221 až -7225 a -7321 až -7325 lze použít i pro odstranění podkladů nebo krytů ze zemín stabilizovaných vápnem. c) -7130 až -7134, -7170 až -7174, -7230 až -7234 a -7330 až -7334 lze použít i pro odstranění dlažeb uložených do betonového lože a dlažeb z mozaiky uložených do cementové malty nebo podkladu ze zemín stabilizovaných cementem. 3. Ceny lze použít i pro odstranění podkladů nebo krytů opatřených živičnými postřiky nebo nátěry. 4. Ceny odlišené podle tloušťky (např. do 100 mm, do 200 mm) jsou určeny vždy pro celou tloušťku jednotlivých konstrukcí. 5. V cenách nejsou započteny náklady na zarovnění styčných ploch betonových nebo živichných podkladů nebo krytů, které se oceňuje cenami souboru cen 919 73- Zarovnění styčné plochy části C 01 tohoto ceníku. Množství sutí získané ze zarovnění styčných ploch podkladů nebo krytů se zvlášť nevykazuje. 6. Přemístění vybouraného materiálu větší vzdálenost, než je uvedeno, se oceňuje cenami souborů cen 997 22-1 Vodorovná doprava sutí. 7. Ceny -714, -718, -724 a -734 nelze použít pro odstranění podkladu nebo krytu frézováním.</p>					
	VV		525		525,000			
	VV		Součet		525,000			
6	K	113107311	Odstranění podkladu z kameniva těženého tl 100 mm strojně pl do 50 m2	m2	14,000	25,00	350,00	
	PSC		<p><i>Poznámka k souboru cen:</i></p> <p>1. Pro volbu cen z hlediska množství se uvažuje každá souvisle odstraňovaná plocha krytu nebo podkladu stejného druhu samostatně. Odstraňuje-li se několik vrstev vozovky najednou, jednotlivé vrstvy se oceňují každá samostatně. 2. Ceny a) -7111 až -7113, -7151 až -7153, -7211 až -7213 a -7311 až -7313 lze použít i pro odstranění podkladů nebo krytů ze šterkopísku, škváry, strusky nebo z mechanicky zpevněných zemín. b) -7121 až 7125, -7161 až -7165, -7221 až -7225 a -7321 až -7325 lze použít i pro odstranění podkladů nebo krytů ze zemín stabilizovaných vápnem. c) -7130 až -7134, -7170 až -7174, -7230 až -7234 a -7330 až -7334 lze použít i pro odstranění dlažeb uložených do betonového lože a dlažeb z mozaiky uložených do cementové malty nebo podkladu ze zemín stabilizovaných cementem. 3. Ceny lze použít i pro odstranění podkladů nebo krytů opatřených živičnými postřiky nebo nátěry. 4. Ceny odlišené podle tloušťky (např. do 100 mm, do 200 mm) jsou určeny vždy pro celou tloušťku jednotlivých konstrukcí. 5. V cenách nejsou započteny náklady na zarovnění styčných ploch betonových nebo živichných podkladů nebo krytů, které se oceňuje cenami souboru cen 919 73- Zarovnění styčné plochy části C 01 tohoto ceníku. Množství sutí získané ze zarovnění styčných ploch podkladů nebo krytů se zvlášť nevykazuje. 6. Přemístění vybouraného materiálu větší vzdálenost, než je uvedeno, se oceňuje cenami souborů cen 997 22-1 Vodorovná doprava sutí. 7. Ceny -714, -718, -724 a -734 nelze použít pro odstranění podkladu nebo krytu frézováním.</p>					
7	K	113107322	Odstranění podkladu z kameniva drčeného tl 200 mm strojně pl do 50 m2	m2	14,000	55,00	770,00	

PČ	Typ	Kód	Popis	MJ	Množství	J.cena [CZK]	Cena celkem [CZK]
			<p>Poznámka k souboru cen:</p> <p>1. Pro volbu cen z hlediska množství se uvažuje každá souvisle odstraňovaná plocha krytu nebo podkladu stejného druhu samostatně. Odstraňuje-li se několik vrstev vozovky najednou, jednotlivé vrstvy se oceňují každá samostatně. 2. Ceny a) -7111 až -7113, -7151 až -7153, -7211 až -7213 a -7311 až -7313 lze použít i pro odstranění podkladů nebo krytů ze šterkopísku, škváry, strusky nebo z mechanicky zpevněných zemin, b) -7121 až 7125, -7161 až -7165, -7221 až -7225 a -7321 až -7325 lze použít i pro odstranění podkladů nebo krytů ze zemin stabilizovaných vápnem, c) -7130 až -7134, -7170 až -7174, -7230 až -7234 a -7330 až -7334 lze použít i pro odstranění dlažeb uložených do betonového lože a dlažeb z mozaiky uložených do cementové malty nebo podkladu ze zemin stabilizovaných cementem. 3. Ceny lze použít i pro odstranění podkladů nebo krytů opatřených živými postřiky nebo nátěry. 4. Ceny odlišené podle tloušťky (např. do 100 mm, do 200 mm) jsou určeny vždy pro celou tloušťku jednotlivých konstrukcí. 5. V cenách nejsou započteny náklady na zarovnání styčných ploch betonových nebo živých podkladů nebo krytů, které se oceňuje cenami souboru cen 919 73- Zarovnání styčné plochy části C 01 tohoto ceníku. Množství sutí získané ze zarovnání styčných ploch podkladů nebo krytů se zvlášť nevykazuje. 6. Přemístění vybouraného materiálu větší vzdálenost, než je uvedeno, se oceňuje cenami souboru cen 997 22-1 Vodorovná doprava sutí. 7. Ceny -714 . , -718 . , -724 . a -734 . nelze použít pro odstranění podkladu nebo krytu frézováním.</p>				
			VV "žul dl"				
			VV 14		14,000		
			VV Součet		14,000		
8	K	113107330	Odstranění podkladu z betonu prostého tl 100 mm strojně pl do 50 m2	m2	14,000	130,00	1 820,00
			<p>Poznámka k souboru cen:</p> <p>1. Pro volbu cen z hlediska množství se uvažuje každá souvisle odstraňovaná plocha krytu nebo podkladu stejného druhu samostatně. Odstraňuje-li se několik vrstev vozovky najednou, jednotlivé vrstvy se oceňují každá samostatně. 2. Ceny a) -7111 až -7113, -7151 až -7153, -7211 až -7213 a -7311 až -7313 lze použít i pro odstranění podkladů nebo krytů ze šterkopísku, škváry, strusky nebo z mechanicky zpevněných zemin, b) -7121 až 7125, -7161 až -7165, -7221 až -7225 a -7321 až -7325 lze použít i pro odstranění podkladů nebo krytů ze zemin stabilizovaných vápnem, c) -7130 až -7134, -7170 až -7174, -7230 až -7234 a -7330 až -7334 lze použít i pro odstranění dlažeb uložených do betonového lože a dlažeb z mozaiky uložených do cementové malty nebo podkladu ze zemin stabilizovaných cementem. 3. Ceny lze použít i pro odstranění podkladů nebo krytů opatřených živými postřiky nebo nátěry. 4. Ceny odlišené podle tloušťky (např. do 100 mm, do 200 mm) jsou určeny vždy pro celou tloušťku jednotlivých konstrukcí. 5. V cenách nejsou započteny náklady na zarovnání styčných ploch betonových nebo živých podkladů nebo krytů, které se oceňuje cenami souboru cen 919 73- Zarovnání styčné plochy části C 01 tohoto ceníku. Množství sutí získané ze zarovnání styčných ploch podkladů nebo krytů se zvlášť nevykazuje. 6. Přemístění vybouraného materiálu větší vzdálenost, než je uvedeno, se oceňuje cenami souboru cen 997 22-1 Vodorovná doprava sutí. 7. Ceny -714 . , -718 . , -724 . a -734 . nelze použít pro odstranění podkladu nebo krytu frézováním.</p>				
			PSC				
9	K	113202111	Vytrhání obrub krajníků obrubníků stojatých	m	58,000	58,30	3 381,40
			VV 58		58,000		
			VV Součet		58,000		
10	K	121101102	Sejmutí ornice s přemístěním na vzdálenost do 100 m	m3	70,200	37,00	2 597,40
			<p>Poznámka k souboru cen:</p> <p>1. V cenách jsou započteny i náklady na příp. nutné naložení sejmuté ornice na dopravní prostředek. 2. V cenách nejsou započteny náklady na odstranění nevhodných přímísenin (kamenů, kořenů apod.); tyto práce se ocení individuálně. 3. Množství ornice odebírané ze skládek se do objemu vykopávek pro volbu cen podle množství nezapočítává. Ceny souboru cen 122 . 0-11 Odkopávky a prokopávky nezapažené, se volí pro ornici odebíranou z projektovaných dočasných skládek; a) na staveništi podle součtu objemu ze všech skládek, b) mimo staveniště podle objemu každé skládky zvlášť. 4. Uložení ornice na skládky se oceňuje podle ustanovení v poznámkách č. 1 a 2 k ceně 171 20-1201 Uložení sypnin na skládky. Složení ornice na hromady v místě upotřebení se neoceňuje. 5. Odebírá-li se ornice z projektované dočasné skládky, oceňuje se její naložení a přemístění podle čl. 3172 Všeobecných podmínek tohoto katalogu. 6. Přemísťuje-li se ornice na vzdálenost větší než 250 m, vzdálenost 50 m se pro určení vzdálenosti vodorovného přemístění neodčítá a ocení se sejmutí a přemístění bez ohledu na ustanovení pozn. č. 1 takto: a) sejmutí ornice na vzdálenost 50m cenou 121 10-1101; b) naložení příslušnou cenou souboru cen 167 10- . c) vodorovné přemístění cenami souboru cen 162 . 0- . . Vodorovné přemístění výkopku. 7. Sejmutí podomiči se oceňuje cenami odkopávek s přihlédnutím k ustanovení čl. 3112 Všeobecných podmínek tohoto katalogu.</p>				
			VV 351*0,2		70,200		
			VV Součet		70,200		
11	K	131301201	Hloubení jam zapažených v hornině tř. 4 objemu do 100 m3	m3	37,500	480,00	18 000,00
			<p>Poznámka k souboru cen:</p> <p>1. V cenách jsou započteny i náklady na případné nutné přemístění výkopku ve výkopšti a na přehození výkopku na přehléh terénu na vzdálenost do 3 m od okraje jámy nebo naložení na dopravní prostředek. 2. Hloubení zapažených jam hloubky přes 16 m se oceňuje individuálně. 3. Náklady na svislé přemístění výkopku nad 1 m hloubky se určí dle ustanovení článku č. 3161 všeobecných podmínek katalogu. 4. Výpočet objemu vykopávky v pazených prostorách se stanovuje dle přílohy č. 4 tohoto ceníku.</p>				
			PSC				
			VV "UV"				
			VV 3*5*1*2,5		37,500		

983

PČ	Typ	Kód	Popis	MJ	Množství	J.cena [CZK]	Cena celkem [CZK]
	VV		Součet		37,500		
12	K	131301209	Příplatek za lepivost u hloubení jam zapažených v hornině tř. 4	m3	8,750	25,00	218,75
	PSC		<i>Poznámka k souboru cen:</i> 1. V cenách jsou započteny i náklady na případné nutné přemístění výkopku ve výkopišti a na přehození výkopku na přilehlém terénu na vzdálenost do 3 m od okraje jámy nebo naložení na dopravní prostředek. 2. Hloubení zapažených jam hloubky přes 16 m se oceňuje individuálně. 3. Náklady na svislé přemístění výkopku nad 1 m hloubky se určí dle ustanovení článku č. 3161 všeobecných podmínek katalogu. 4. Výpočet objemu výkopávky v pazených prostorách se stanovuje dle přílohy č. 4 tohoto ceníku.				
	VV		17.5*0.5		8,750		
	VV		Součet		8,750		
13	K	131303101	Hloubení jam ručním nebo pneum nářadím v soudržných horninách tř. 4	m3	1,200	520,00	624,00
	VV		"jamky pro zn"				
	VV		6*0,8*0,5*0,5		1,200		
	VV		Součet		1,200		
14	K	131303109	Příplatek za lepivost u hloubení jam ručním nebo pneum nářadím v hornině tř. 4	m3	0,600	10,00	6,00
	VV		0,6		0,600		
	VV		Součet		0,600		
15	K	132201101	Hloubení rýh š do 600 mm v hornině tř. 3 objemu do 100 m3	m3	147,000	450,00	66 150,00
	PSC		<i>Poznámka k souboru cen:</i> 1. V cenách jsou započteny i náklady na přehození výkopku na přilehlém terénu na vzdálenost do 3 m od podélné osy rýhy nebo naložení na dopravní prostředek. 2. Ceny jsou určeny pro rýhy: a) šířky přes 200 do 300 mm a hloubky do 750 mm, b) šířky přes 300 do 400 mm a hloubky do 1 000 mm, c) šířky přes 400 do 500 mm a hloubky do 1 250 mm, d) šířky přes 500 do 600 mm a hloubky do 1 500 mm. 3. Náklady na svislé přemístění výkopku nad 1 m hloubky se určí dle ustanovení článku č. 3161 všeobecných podmínek katalogu.				
	VV		"dren"				
	VV		147		147,000		
	VV		Součet		147,000		
16	K	132201109	Příplatek za lepivost k hloubení rýh š do 600 mm v hornině tř. 3	m3	73,500	25,00	1 837,50
	PSC		<i>Poznámka k souboru cen:</i> 1. V cenách jsou započteny i náklady na přehození výkopku na přilehlém terénu na vzdálenost do 3 m od podélné osy rýhy nebo naložení na dopravní prostředek. 2. Ceny jsou určeny pro rýhy: a) šířky přes 200 do 300 mm a hloubky do 750 mm, b) šířky přes 300 do 400 mm a hloubky do 1 000 mm, c) šířky přes 400 do 500 mm a hloubky do 1 250 mm, d) šířky přes 500 do 600 mm a hloubky do 1 500 mm. 3. Náklady na svislé přemístění výkopku nad 1 m hloubky se určí dle ustanovení článku č. 3161 všeobecných podmínek katalogu.				
	VV		147*0,5		73,500		
	VV		Součet		73,500		
17	K	162701105	Vodorovné přemístění do 10000 m výkopku/sypaniny z horniny tř. 1 až 4	m3	260,850	185,00	48 257,25
	PSC		<i>Poznámka k souboru cen:</i> 1. Ceny nelze použít, předepisuje-li projekt přemístit výkopek na místo nepřístupné obvyklým dopravním prostředkům; toto přemístění se oceňuje individuálně. 2. V cenách jsou započteny i náhrady za jízdu loženého vozidla v terénu ve výkopišti nebo na násypišti. 3. V cenách nejsou započteny náklady na rozhrnutí výkopku na násypišti; toto rozhrnutí se oceňuje cenami souboru cen 171.0-... Uložení sypaniny do násypů a 171.20-1201 Uložení sypaniny na skládky. 4. Je-li na dopravní dráze pro vodorovné přemístění nějaká překážka, pro kterou je nutno překládat výkopek z jednoho obvyklého dopravního prostředku na jiný obvyklý dopravní prostředek, oceňuje se toto lomené vodorovné přemístění výkopku v každém úseku samostatně příslušnou cenou tohoto souboru cen a překládání výkopku cenami souboru cen 167.10-3. Nakládání neulehlého výkopku z hromad s ohledem na ustanovení pozn. číslo 5. 5. Přemísťuje-li se výkopek z dočasných skládek vzdálených do 50 m, neoceňuje se nakládání výkopku, i když se provádí. Toto ustanovení neplatí, vylučuje-li projekt použití dozeru. 6. V cenách vodorovného přemístění sypaniny nejsou započteny náklady na dopravu materiálu, tyto se oceňují ve specifikaci.				
	VV		"dovoz orn"				
	VV		213*0,15		31,950		
	VV		"zn!"				
	VV		1,2		1,200		
	VV		"UV"				
	VV		10,5		10,500		
	VV		"Odk zem"				
	VV		70,2		70,200		
	VV		"dren"				

487

PČ	Typ	Kód	Popis	MJ	Množství	J.cena [CZK]	Cena celkem [CZK]
	VV		147				147,000
	VV		Součet				260,850
18	K	171201211	Poplatek za uložení stavebního odpadu - zeminy a kameniva na skládce	t	412,020	125,00	51 502,50
	PSC		<i>Poznámka k souboru cen:</i>				
	VV		1. Ceny uvedené v souboru cen lze po dohodě upravit podle místních podmínek				
	VV		((260,85)-(31,95))*1,8				412,020
	VV		Součet				412,020
19	K	174101101	Zásyp jam, šachet rýh nebo kolem objektů sypaninou se zhuťněním	m3	27,000	145,00	3 915,00
	PSC		<i>Poznámka k souboru cen:</i>				
			1. Ceny 174 10- . . jsou určeny pro zhuťněné zásypy s mírou zhuťnění: a) z hornin soudržných do 100 % PS, b) z hornin nesoudržných do l(d) 0,9, c) z hornin kamenitých pro jakoukoliv míru zhuťnění. 2. Je-li projektem předepsáno vyšší zhuťnění, podle bodu a) a b) poznámky č 1., ocení se zásyp individuálně. 3. Ceny nelze použít pro zásyp rýh pro drenážní trativody pro inženýrsko-technické meliorace a zemědělské. Zásyp těchto rýh se oceňuje cenami souboru cen 174 20-3 . části A 03 Zemní práce pro objekty oborů 831 až 833. Nezhutněný zásyp odvodňovacích kanálů z betonových a železobetonových trub v polních a lučních tratích se oceňuje cenou -1101 Zásyp sypaninou rýh bez ohledu na šířku kanálu; cena obsahuje i náklady na ruční nezhutněný zásyp výšky do 200 mm nad vrchol potrubí. 4. V cenách 10-1101, 10-1103, 20-1101 a 20-1103 je započteno přemístění sypaniny ze vzdálenosti 10 m od kraje výkopu nebo zasypávaného prostoru, měřeno k těžišti skládky. 5. V ceně 10-1102 je započteno přemístění sypaniny ze vzdálenosti 15 m od hrany zasypávaného prostoru, měřeno k těžišti skládky. 6. Objem zásypu je rozdíl objemu výkopu a objemu do něho vestavěných konstrukcí nebo uložených vedení i s jejich obklady a podklady (tento objem se nazývá objemem horniny vytlačené konstrukcí). Objem potrubí do DN 180, příp. i s obalem, se od objemu zásypu neodčítá. Pro stanovení objemu zásypu se od objemu výkopu odečítá i objem obsypu potrubí oceňovaný cenami souboru cen 175 10-11 Obsyp potrubí, přichází-li v úvahu. 7. Odklizení zbylého výkopku po provedení zásypu zářezů se šikmými stěnami pro podzemní vedení nebo zásypu jam a rýh pro podzemní vedení se oceňuje, je-li objem zbylého výkopku: a) do 1 m3 na 1 m vedení a jedná se o výkopek neulehlý - cenami souboru cen 167 10-110 Nakládání výkopku nebo sypaniny a 162 . 0-1 . Vodorovné přemístění výkopku. V případě, že se jedná o výkopek ulehlý - rozpojení a naložení výkopku cenami souboru cen 122 . 0-1 . souboru cen 162 . 0-1 . Vodorovné přemístění výkopku; b) přes 1 m3 na 1 m vedení, jestliže projekt předepíše, že se zbylý výkopek bude odklízet zároveň s prováděním vykopávkou, pouze přemístění výkopku cenami souboru cen 162 . 0-1 . Vodorovné přemístění výkopku. Při zmíněném objemu zbylého výkopku se neoceňuje ani naložení ani rozpojení výkopku. Jestliže se zbylý výkopek neodklízí, nýbrž rozprostírá podél výkopu a nad výkopem, platí poznámka č. 8. 8. Rozprostření zbylého výkopku podél výkopu a nad výkopem po provedení zásypů zářezů se šikmými stěnami pro podzemní vedení nebo zásypu jam a rýh pro podzemní vedení se oceňuje: a) cenou 171 20-1101 Uložení sypaniny do nezhutněných násypů, není-li projektem předepsáno zhuťnění rozprostřeného zbylého výkopku, b) cenou 171 10-1111 Uložení sypaniny do násypů z hornin sypkých, je-li předepsáno zhuťnění rozprostřeného zbylého výkopku, a to v objemu vypočteném podle poznámky č.6, příp. zmenšeném o objem výkopku, který byl již odklizen. 9. Míru zhuťnění předepisuje projekt.				
	VV		"UV"				
	VV		37,5				37,500
	VV		-3*3,5				-10,500
	VV		Součet				27,000
20	K	175111101	Obsypání potrubí ručně sypaninou bez prohození, uloženou do 3 m	m3	56,500	320,00	18 080,00
	VV		"dr"				
	VV		49				49,000
	VV		"UV"				
	VV		3*5*0,5				7,500
	VV		Součet				56,500
21	M	58343872	kamenivo drcené frakce 8/16	t	107,800	231,00	24 901,80
	VV		49*2,2				107,800
	VV		Součet				107,800
22	M	58337344	šterkopísek frakce 0/32	t	15,188	221,00	3 356,55
	VV		7,5*2,025				15,188
	VV		Součet				15,188
23	K	181102302	Úprava pláně v zářezech se zhuťněním	m2	723,000	12,00	8 676,00
	VV		"voz chd. vj"				
	VV		720				720,000
	VV		"žl"				
	VV		3				3,000

285

PČ	Typ	Kód	Popis	MJ	Množství	J.cena [CZK]	Cena celkem [CZK]
	VV		Součet		723,000		
24	K	181111111	Plošná úprava terénu do 500 m2 zemina tř 1 až 4 nerovnosti do 100 mm v rovinně a svahu do 1:5	m2	213,000	25,00	5 325,00
	PSC		<i>Poznámka k souboru cen: 1. Ceny jsou určeny pro vyrovnání nerovnosti neupraveného rostlého nebo ulehleho terénu. 2. Ceny lze použít pro vyrovnání terénu při zakládání trávníku. 3. V cenách nejsou započteny náklady na hutnění, tyto náklady se oceňují cenami souboru cen 215 90-1.. Zhutnění podloží pod násypy z rostlé hominy tř. 1 až 4 katalogu 800-1 Zemní práce. 4. V cenách o sklonu svahu přes 1:1 jsou uvažovány podmínky pro svahy běžné schůdné; bez použití lezeckých technik. V případě použití lezeckých technik se tyto náklady oceňují individuálně.</i>				
	VV		213		213,000		
	VV		Součet		213,000		
25	K	181202301	Úprava pláně na násypech bez zhutnění	m2	213,000	5,00	1 065,00
	PSC		<i>Poznámka k souboru cen: 1. Ceny se zhutněním jsou určeny pro všechny míry zhutnění. 2. Ceny 10-2301, 10-2302, 20-2301 a 20-2305 jsou určeny pro urovnání nově zřizovaných ploch vodorovných nebo ve sklonu do 1:5 pod zpevnění ploch jakéhokoliv druhu, pod humusování, dmování a dále předepíše-li projekt urovnání pláně z jiného důvodu. 3. Cena 10-2303 je určena pro vyplnění sypaninou prohlubni zářezů v hominách třídy II a III. 4. Ceny neplatí pro zhutnění podloží pod násypy; toto zhutnění se oceňuje cenou 215 90-1101 Zhutnění podloží pod násypy. 5. Ceny neplatí pro urovnání lavic (berem) šířky do 3 m přerušujících svahy, pro urovnání dna příkopů pro jakoukoliv jejich šířku; toto urovnání se oceňuje cenami souboru cen 182 . 0-11 Svahování trvalých svahů do projektovaných profilů A 01 tohoto katalogu. 6. Urovnání ploch ve sklonu přes 1:5 (svahování) se oceňuje cenou 182 20-1101 Svahování trvalých svahů do projektovaných profilů, části A 01 tohoto katalogu. 7. Vyplnění prohlubni v hominách třídy II a III betonem nebo stabilizací se oceňuje cenami části A 01 Zřízení konstrukcí katalogu 822-1 Komunikace pozemní a letiště.</i>				
	VV		213		213,000		
	VV		Součet		213,000		
26	K	181301102	Rozprostření ornice tl vrstvy do 150 mm pl do 500 m2 v rovinně nebo ve svahu do 1:5	m2	213,000	25,00	5 325,00
	PSC		<i>Poznámka k souboru cen: 1. V ceně jsou započteny i náklady na případné nutné přemístění hromad nebo dočasných skládek na místo spotřeby ze vzdálenosti do 30 m. 2. V ceně nejsou započteny náklady na získání ornice; toto získání se oceňuje cenami souboru cen 121 10-11 Sejmутí ornice. 3. Případné nakládání ornice, v souvislosti s pozn. č. 2 se oceňuje cenami souboru cen 167 10-11 Nakládání, skládání a překládání neulehlého výkopku nebo sypaniny. 4. Jsou-li hromady nebo dočasné skládky ornice umístěny podle projektu ve vzdálenosti přes 30 m od místa spotřeby, oceňuje se její přemístění cenami souboru cen 162 . 0-1 Vodorovné přemístění výkopku, přičemž se vzdálenost 30 m, uvedená v popisu cen, neodčítá.</i>				
	VV		213		213,000		
	VV		Součet		213,000		
27	M	10364101	zemina pro terénní úpravy - ornice	t	51,120	390,00	19 936,80
	VV		213*0,15*1,6		51,120		
	VV		Součet		51,120		
28	K	181411131	Založení parkového trávníku výsevem plochy do 1000 m2 v rovinně a ve svahu do 1:5	m2	213,000	28,00	5 964,00
	PSC		<i>Poznámka k souboru cen: 1. V cenách jsou započteny i náklady na pokosení, naložení a odvoz odpadu do 20 km se složením. 2. V cenách -1161 až -1164 nejsou započteny i náklady na zatravnovací textilii. 3. V cenách nejsou započteny náklady na: a) přípravu půdy, b) travní semeno, tyto náklady se oceňují ve specifikaci, c) vypleťí a zalévání; tyto práce se oceňují cenami částí C02 souborů cen 185 80-42 Vypleťí a 185 80-43 Zalítí rostlin vodou, d) srovnání terénu, tyto práce se oceňují souborem cen 181 1.-. Plošná úprava terénu. 4. V cenách o sklonu svahu přes 1:1 jsou uvažovány podmínky pro svahy běžné schůdné; bez použití lezeckých technik. V případě použití lezeckých technik se tyto náklady oceňují individuálně.</i>				
	VV		213		213,000		
	VV		Součet		213,000		
29	M	00572410	osivo směs travní parková	kg	5,325	155,00	825,38
	VV		213*0,025		5,325		
	VV		Součet		5,325		
30	K	185803211	Uválcování trávníku v rovinně a svahu do 1:5	m2	213,000	2,00	426,00
	VV		213		213,000		
	VV		Součet		213,000		
31	K	185811221	Výhrabání trávníku souvislé plochy do 10000 m2 v rovinně nebo na svahu do 1:5	m2	213,000	2,00	426,00

0870

PČ	Typ	Kód	Popis	MJ	Množství	J.cena [CZK]	Cena celkem [CZK]
	PSC		<i>Poznámka k souboru cen: 1. V cenách jsou započteny i náklady spojené s uložením shrabu na hromady, naložením na dopravní prostředek, odvozem do 20 km. 2. V cenách nejsou započteny náklady na uložení shrabu na skládku. 3. Ceny jsou určeny pouze pro jamy vyhrabání. 4. V cenách o sklonu svahu přes 1:1 jsou uvažovány podmínky pro svahy běžné schůdné, bez použití lezeckých technik. V případě použití lezeckých technik se tyto náklady oceňují individuálně.</i>				
	VV		213			213,000	
	VV		Součet			213,000	
32	K	185851121	Dovoz vody pro závlivku rostlin za vzdálenost do 1000 m	m3	10,650	300,00	3 195,00
	VV		213*0,05			10,650	
	VV		Součet			10,650	
	D	2	Zakládání				26 131,40
33	K	211971121	Zřízení opláštění žeber nebo trativodů geotextilií v rýze nebo zářezu sklonu přes 1:2 š do 2,5 m	m2	244,000	20,00	4 880,00
	PSC		<i>Poznámka k souboru cen: 1. Ceny jsou určeny: a) pro jakékoliv druhy a rozměry geotextilií, b) i pro zřízení svíslého drénu z jedné nebo více vrstev geotextilie přiložených na stěnu rýhy nebo zářezu, c) pro způsob spojování geotextilií přesahy. 2. Ceny nelze použít: a) pro zřízení opláštění výplně v zapážených rýhách; toto opláštění se oceňuje individuálně, b) pro knotové drény (geodrény); tyto drény se oceňují cenami souboru cen 211 97-21 Vpichování svíslých konsolidačních prefabrikovaných drénů, c) pro zřízení vrstev z geotextilií; toto zřízení vrstev z geotextilií se ocení cenami souboru cen 213 14 Zřízení vrstvy z geotextilie. 3. V cenách jsou započteny i náklady na zřízení předepsaných přesahů a na potřebné zatěžování nebo připevňování geotextilie ke stěnám výkopu při provádění. 4. V cenách nejsou započteny náklady na dodání geotextilie; toto dodání se oceňuje ve specifikaci. Ztratné lze dohodnout ve výši 2 %. 5. Množství měrných jednotek: a) se určuje v m2 rozvinuté plochy opláštění bez jakýchkoliv přesahů. Při opláštění z více vrstev geotextilií se pro určení množství měrných jednotek oceňuje každá vrstva samostatně. b) pro dodání geotextilie oceňované ve specifikaci se určí v m2 geotextilie včetně přesahů a prořezů stanovených projektovou dokumentací.</i>				
	VV		244			244,000	
	VV		Součet			244,000	
34	M	69311172	geotextilie PP s ÚV stabilizací 300g/m2	m2	280,600	19,00	5 331,40
	VV		244*1,15			280,600	
	VV		Součet			280,600	
35	K	21275211a	Napojení potrubí do odp. části PVC Kam dren odvod.	kus	5,000	500,00	2 500,00
	VV		"dr"				
	VV		2			2,000	
	VV		"UV"				
	VV		3			3,000	
	VV		Součet			5,000	
36	K	212752212	Trativod z drenážních trubek plastových flexibilních D do 100 mm včetně lože otevřený výkop	m	122,000	110,00	13 420,00
	VV		122			122,000	
	VV		Součet			122,000	
	D	4	Vodorovné konstrukce				37 775,48
37	K	451541111	Lože pod potrubí otevřený výkop ze štěrkodrtě	m3	4,880	630,00	3 074,40
	VV		"dr"				
	VV		122*0,4*0,1			4,880	
	VV		Součet			4,880	
38	K	451573111	Lože pod potrubí otevřený výkop ze štěrkopisku	m3	6,000	630,00	3 780,00
	PSC		<i>Poznámka k souboru cen: 1. Ceny -1111 a -1192 lze použít i pro zřízení sběrných vrstev nad drenážními trubkami. 2. V cenách -5111 a -1192 jsou započteny i náklady na prohození výkopku získaného při zemních pracích.</i>				
	VV		"dr"				
	VV		6			6,000	
	VV		Součet			6,000	

PČ	Typ	Kód	Popis	MJ	Množství	J.cena [CZK]	Cena celkem [CZK]
39	K	452311141	Podkladní desky z betonu prostého tř. C 16/20 otevřený výkop	m3	0,288	2 660,00	766,08
	PSC		<i>Poznámka k souboru cen:</i> 1. Ceny -1121 až -1191 a -1192 lze použít i pro ochrannou vrstvu pod železobetonové konstrukce. 2. Ceny -2121 až -2191 a -2192 jsou určeny pro jakékoliv úkosy sedel.				
	VV		"UV"				
	VV		3*0,8*0,8*0,15		0,288		
	VV		Součet		0,288		
40	K	461991111	Zřízení ochranného opevnění dna a svahů melioračních kanálů z geotextilie, fólie nebo síťoviny	m2	163,000	45,00	7 335,00
	PSC		<i>Poznámka k souboru cen:</i> 1. V ceně jsou započteny i náklady na zajištění fólie ocelovými hřeby. 2. Množství měrných jednotek se určuje v m2 rozvinuté lícni plochy a dodání materiálů se určuje v m2 včetně přesahů a prořezů stanovených projektem. 3. V ceně nejsou započteny náklady na dodání geotextilie, fólie nebo síťoviny; tyto se oceňují ve specifikaci. Ztratné lze dohodnout ve výši 2 %.				
	VV		163		163,000		
	VV		Součet		163,000		
41	M	69341013	geomembrána hydroizolační hladká tl 2mm	m2	163,000	140,00	22 820,00
	VV		163		163,000		
	VV		Součet		163,000		
	D	5	Komunikace pozemní				743 081,68
42	K	561081111	Zřízení podkladu ze zeminy upravené vápnem, cementem, směsnými pojivy tl 500 mm plochy do 1000 m2	m2	612,000	112,00	68 544,00
	PSC		<i>Poznámka k souboru cen:</i> 1. Ceny lze použít i v případě, že se vlastnosti zeminy zlepši nakupovaným materiálem, který se oceňuje ve specifikaci. 2. V cenách nejsou započteny náklady na odkop a srovnání zeminy, příp. získání zeminy a rozproštění zeminy do patřičných nivelet a sklonů před úpravou. Tyto práce se oceňují cenami katalogu 800-1 Zemní práce. 3. V cenách nejsou započteny náklady na dodání hydraulických pojiv a přísad; tato dodávka se oceňuje ve specifikaci. Doporučené množství pojiva v % objemové hmotnosti zhuštěné zeminy: a) u cen 561 0.-11 pro úpravu vápnem, cementem a směsným i pojivy - vápno, bezprašné vápno2-3 % - cement4-6 % - směsná hydraulická pojiva2-5 % b) u cen 561 0.-12 cementem s přísadami na bázi zeolitů a minerálů - cement9-14 % - pojiva0,09- 0,14 % 4. Předpokládaná objemová hmotnost zeminy je 1 750 kg/m3. 5. Přesné množství pojiva se stanoví inženýrsko-geologickým průzkumem na základě průkazní zkoušky. 6. Orientační hmotnosti pojiva na 1 m3 zhuštěné zeminy je uvedena v příloze č. 5, tabulce č. 1. 7. Hmotnost přidávaného pojiva se nezapočítává do výpočtu přesunu hmot. 8. V cenách nejsou započteny náklady na odstranění překážek nebo objektů. 9. Ceny 561 01-11.. pro tl. vrstvy 150 mm a ceny 561 02-11.. pro tl. vrstvy 200 mm jsou určeny především pro cyklostezky. Doporučené množství pojiva pro cyklostezky je 8-10 % objemové hmotnosti zeminy.				
	VV		612		612,000		
	VV		Součet		612,000		
43	M	58530170	vápno nehašené CL 90-Q pro úpravu zemin standardní	t	21,420	1 546,00	33 115,32
	VV		612*0,035		21,420		
	VV		Součet		21,420		
44	K	56480112a	Ložná vrstva drc.kamenivo 4 / 8 40mm	m	693,000	30,00	20 790,00
	VV		693		693,000		
	VV		Součet		693,000		
45	K	564851111	Podklad ze šterkodrtě ŠD tl 150 mm	m2	720,000	145,00	104 400,00
	VV		720		720,000		
	VV		Součet		720,000		
46	K	567122112	Podklad ze směsi stmelené cementem SC C 8/10 (KSC I) tl 130 mm	m2	577,000	262,00	151 174,00
	PSC		<i>Poznámka k souboru cen:</i> 1. V cenách jsou započteny i náklady na ošetření povrchu podkladu vodou. 2. V cenách 567 1.-4 jsou započteny i náklady postřik proti odpařování vody. 3. V cenách nejsou započteny náklady na: a) příp. postřik, který se oceňuje cenou 919 74-8111 Postřik popř. zdrsnění povrchu cementobetonového krytu nebo podkladu ochrannou emulzí, b) zřízení dilatačních spár a jejich vyplnění; tyto práce se oceňují cenami souborů cen 919 11-1 Řezání dilatačních spár, 919 12-. Těsnění dilatačních spár a 919 13 Vyztužení dilatačních spár.				
	VV		577		577,000		
	VV		Součet		577,000		

PC	Typ	Kód	Popis	MJ	Množství	J.cena [CZK]	Cena celkem [CZK]
47	K	571908111	Kryt vymývaným dekoračním kamenivem (kačírkem) tl 200 mm	m2	64,000	350,00	22 400,00
	VV		"dopl kač pl"				
	VV		64		64,000		
	VV		Součet		64,000		
48	K	596211120	Kladení zámkové dlažby komunikací pro pěši tl 60 mm skupiny B pl do 50 m2	m2	28,000	225,00	6 300,00
	PSC		<i>Poznámka k souboru cen:</i> 1. Pro volbu cen dlažeb platí toto rozdělení: Skupina A: dlažby z prvků stejného tvaru, Skupina B: dlažby z prvků dvou a více tvarů nebo z obrázců o ploše jednotlivé do 100 m2, Skupina C: dlažby obloukovitých tvarů (oblouky, kruhy, apod.). 2. V cenách jsou započteny i náklady na dodání hmot pro lože a na dodání materiálu na výplň spár. 3. V cenách nejsou započteny náklady na dodání zámkové dlažby, které se oceňuje ve specifikaci; ztratné lze dohodnout u plochy a) do 100 m2 ve výši 3 %, b) přes 100 do 300 m2 ve výši 2 %, c) přes 300 m2 ve výši 1 %. 4. Část lože přesahující tloušťku 40 mm se oceňuje cenami souboru cen 451 ...-9. Příplatek za každých dalších 10 mm tloušťky podkladu nebo lože.				
	VV		"chod"				
	VV		28		28,000		
	VV		Součet		28,000		
49	M	59245015	dlažba zámková 60 základní-šedá	m2	28,280	193,00	5 458,04
	VV		28*1,01		28,280		
	VV		Součet		28,280		
50	K	596212220	Kladení zámkové dlažby pozemních komunikací tl 80 mm skupiny B pl do 50 m2	m2	90,000	235,00	21 150,00
	PSC		<i>Poznámka k souboru cen:</i> 1. Pro volbu cen dlažeb platí toto rozdělení: Skupina A: dlažby z prvků stejného tvaru, Skupina B: dlažby z prvků dvou a více tvarů, nebo z obrázců o ploše jednotlivé do 100 m2, Skupina C: dlažby obloukovitých tvarů (oblouky, kruhy, apod.). 2. V cenách jsou započteny i náklady na dodání hmot pro lože a na dodání materiálu na výplň spár. 3. V cenách nejsou započteny náklady na dodání zámkové dlažby, které se oceňuje ve specifikaci; ztratné lze dohodnout u plochy a) do 100 m2 ve výši 3 %, b) přes 100 do 300 m2 ve výši 2 %, c) přes 300 m2 ve výši 1 %. 4. Část lože přesahující tloušťku 50 mm se oceňuje cenami souboru cen 451 ...-9. Příplatek za každých dalších 10 mm tloušťky podkladu nebo lože.				
	VV		"slep"				
	VV		8		8,000		
	VV		"Park st"				
	VV		36		36,000		
	VV		"příč pr"				
	VV		46		46,000		
	VV		Součet		90,000		
51	K	596212221	Kladení zámkové dlažby pozemních komunikací tl 80 mm skupiny B pl do 100 m2	m2	91,000	235,00	21 385,00
	PSC		<i>Poznámka k souboru cen:</i> 1. Pro volbu cen dlažeb platí toto rozdělení: Skupina A: dlažby z prvků stejného tvaru, Skupina B: dlažby z prvků dvou a více tvarů, nebo z obrázců o ploše jednotlivé do 100 m2, Skupina C: dlažby obloukovitých tvarů (oblouky, kruhy, apod.). 2. V cenách jsou započteny i náklady na dodání hmot pro lože a na dodání materiálu na výplň spár. 3. V cenách nejsou započteny náklady na dodání zámkové dlažby, které se oceňuje ve specifikaci; ztratné lze dohodnout u plochy a) do 100 m2 ve výši 3 %, b) přes 100 do 300 m2 ve výši 2 %, c) přes 300 m2 ve výši 1 %. 4. Část lože přesahující tloušťku 50 mm se oceňuje cenami souboru cen 451 ...-9. Příplatek za každých dalších 10 mm tloušťky podkladu nebo lože.				
	VV		"vjezd"				
	VV		91		91,000		
	VV		Součet		91,000		
52	K	596212223	Kladení zámkové dlažby pozemních komunikací tl 80 mm skupiny B pl přes 300 m2	m2	484,000	235,00	113 740,00
	PSC		<i>Poznámka k souboru cen:</i> 1. Pro volbu cen dlažeb platí toto rozdělení: Skupina A: dlažby z prvků stejného tvaru, Skupina B: dlažby z prvků dvou a více tvarů, nebo z obrázců o ploše jednotlivé do 100 m2, Skupina C: dlažby obloukovitých tvarů (oblouky, kruhy, apod.). 2. V cenách jsou započteny i náklady na dodání hmot pro lože a na dodání materiálu na výplň spár. 3. V cenách nejsou započteny náklady na dodání zámkové dlažby, které se oceňuje ve specifikaci; ztratné lze dohodnout u plochy a) do 100 m2 ve výši 3 %, b) přes 100 do 300 m2 ve výši 2 %, c) přes 300 m2 ve výši 1 %. 4. Část lože přesahující tloušťku 50 mm se oceňuje cenami souboru cen 451 ...-9. Příplatek za každých dalších 10 mm tloušťky podkladu nebo lože.				
	VV		"vozovka"				

289

PČ	Typ	Kód	Popis	MJ	Množství	J.cena [CZK]	Cena celkem [CZK]
			484		484,000		
			Součet		484,000		
53	M	59245020	dlažba betonová 80-šedá	m2	488,840	243,00	118 788,12
			"šedá"				
			484*1,01		488,840		
			Součet		488,840		
54	M	BET.K08C01	dlažba BEST- 80 šedá	m2	46,460	243,00	11 289,78
			"šedá"				
			46*1,01		46,460		
			Součet		46,460		
55	M	BET.K08C02	dlažba BEST-KLASIKO 80 barevná-okrová	m2	91,910	290,00	26 653,90
			"okrová"				
			91*1,01		91,910		
			Součet		91,910		
56	M	59245005	dlažba skladebná betonová 80mm barevná-červená	m2	36,360	290,00	10 544,40
			"červená"				
			36*1,01		36,360		
			Součet		36,360		
57	M	LSV.100281	dlažba SLEPECKÁ, 8 cm, odstín - červená	m2	8,080	464,00	3 749,12
			8*1,01		8,080		
			Součet		8,080		
58	K	597661111	Rigol dlážděný do lože z betonu tl 100 mm z dlažebních kostek drobných	m2	3,000	1 200,00	3 600,00
			<i>Poznámka k souboru cen:</i>				
			<i>1. Ceny nelze použít pro dlažby příkopů, které se oceňují cenami souboru cen 594 . . . souboru cen 594 . . . Dlažba nebo přidlažba. 2. V cenách nejsou započteny náklady na popř. nutné zemní práce, které se oceňují cenami části A 01 katalogu 800-1 Zemní práce. 3. Množství měřných jednotek se určuje v m2 rozvinuté plochy rigolu.</i>				
			3		3,000		
			Součet		3,000		
	D	8	Trubní vedení				40 944,00
59	K	871350330	Montáž kanalizačního potrubí hladkého plnostěnného SN 16 z polypropylenu DN 200	m	15,000	145,00	2 175,00
			<i>Poznámka k souboru cen:</i>				
			<i>1. V cenách montáže potrubí nejsou započteny náklady na dodání trub, elektrospojek a těsnících kroužků pokud tyto nejsou součástí dodávky potrubí. Tyto náklady se oceňují ve specifikaci. 2. V cenách potrubí z trubek polyetylenových a polypropylenových nejsou započteny náklady na dodání tvarovek použitých pro napojení na jiný druh potrubí; tvarovky se oceňují ve specifikaci. 3. Ztratné lze dohodnout: a) u trub kanalizačních z tvrdého PVC ve směrné výši 3 %, b) u trub polyetylenových a polypropylenových ve směrné výši 1,5.</i>				
			"UV"				
			3*5		15,000		
			Součet		15,000		
60	M	28617095	trubka kanalizační PP plnostěnná třívrstvá DN 200x6000 mm SN 16	m	15,000	450,00	6 750,00
61	K	895170202	Drenážní šachta z PP šachtové dno DN 400 usazovací prostor 70 l	kus	1,000	2 000,00	2 000,00
			<i>Poznámka k souboru cen:</i>				
			<i>1. V cenách jsou započteny i náklady na: a) dodání a montáž šachtového dna, trouby šachty, teleskopu a poklopu, příslušného dílu šachty, b) napojení stávajícího drenážního potrubí. 2. V cenách nejsou započteny náklady na: a) fixování šachty obsypem, který se oceňuje cenami souboru 174 . 0-11 Zásyp sypaninou z jakékoliv hominy katalogu 800-1 Zemní práce části A 01.</i>				
			1		1,000		
			Součet		1,000		
62	K	895170303	Drenážní šachta z PP DN 400 šachtové prodloužení s drážkou světlé hloubky 1200 mm	kus	1,000	4 500,00	4 500,00

290

PČ	Typ	Kód	Popis	MJ	Množství	J.cena [CZK]	Cena celkem [CZK]
			<i>Poznámka k souboru cen:</i> 1. V cenách jsou započteny i náklady na: a) dodání a montáž šachtového dna, trouby šachty, teleskopu a poklopu, příslušného dílu šachty, b) napojení stávajícího drenážního potrubí. 2. V cenách nejsou započteny náklady na: a) fixování šachty obsypem, který se oceňuje cenami souboru 174. 0-11 Zásyp sypaninou z jakékoliv horniny katalogu 800-1 Zemní práce částí A 01.				
63	K	895170331	Drenážní šachta z PP DN 400 nástavec teleskopický pro zatížení 12,5 t	kus	1,000	2 000,00	2 000,00
			<i>Poznámka k souboru cen:</i> 1. V cenách jsou započteny i náklady na: a) dodání a montáž šachtového dna, trouby šachty, teleskopu a poklopu, příslušného dílu šachty, b) napojení stávajícího drenážního potrubí. 2. V cenách nejsou započteny náklady na: a) fixování šachty obsypem, který se oceňuje cenami souboru 174. 0-11 Zásyp sypaninou z jakékoliv horniny katalogu 800-1 Zemní práce částí A 01.				
64	K	895170402	Drenážní šachta z PP DN 400 poklop litinový pochůzí pro zatížení 1,5 t	kus	1,000	1 200,00	1 200,00
			<i>Poznámka k souboru cen:</i> 1. V cenách jsou započteny i náklady na: a) dodání a montáž šachtového dna, trouby šachty, teleskopu a poklopu, příslušného dílu šachty, b) napojení stávajícího drenážního potrubí. 2. V cenách nejsou započteny náklady na: a) fixování šachty obsypem, který se oceňuje cenami souboru 174. 0-11 Zásyp sypaninou z jakékoliv horniny katalogu 800-1 Zemní práce částí A 01.				
65	K	895170431	Příplatek k rourám drenážní šachty z PP DN 400 za uříznutí šachtové roury	kus	1,000	50,00	50,00
			<i>Poznámka k souboru cen:</i> 1. V cenách jsou započteny i náklady na: a) dodání a montáž šachtového dna, trouby šachty, teleskopu a poklopu, příslušného dílu šachty, b) napojení stávajícího drenážního potrubí. 2. V cenách nejsou započteny náklady na: a) fixování šachty obsypem, který se oceňuje cenami souboru 174. 0-11 Zásyp sypaninou z jakékoliv horniny katalogu 800-1 Zemní práce částí A 01.				
66	K	895941111	Zřízení vpusti kanalizační uliční z betonových dílců typ UV-50 normální	kus	3,000	1 320,00	3 960,00
			<i>Poznámka k souboru cen:</i> 1. V cenách jsou započteny i náklady na zřízení lože ze šterkopísku. 2. V cenách nejsou započteny náklady na: a) dodání betonových dílců; betonové dílce se oceňují ve specifikaci, b) dodání kameninových dílců; kameninové dílce se oceňují ve specifikaci, c) litinové mříže, osazení mříží se oceňuje cenami souboru cen 899 20- . 1 Osazení mříží litinových včetně rámů a košů na bahno částí A 01 tohoto katalogu; dodání mříží se oceňuje ve specifikaci, d) podkladní prstence; tyto se oceňují cenami souboru cen 452 38-6 . Podkladní a a vyrovnávací prstence částí A 01 tohoto katalogu.				
	VV		3		3,000		
	VV		Součet		3,000		
67	M	28661681	vpust' silniční	kus	3,000	1 115,00	3 345,00
68	K	899204112	Osazení mříží litinových včetně rámů a košů na bahno pro třídu zatížení D400, E600	kus	3,000	1 100,00	3 300,00
			<i>Poznámka k souboru cen:</i> 1. V cenách nejsou započteny náklady na dodání mříží, rámů a košů na bahno, tyto náklady se oceňují ve specifikaci.				
	VV		3		3,000		
	VV		Součet		3,000		
69	M	28661938	mříž litinová 600/40T, 420X620 D400	kus	3,000	3 150,00	9 450,00
70	M	28661784	kalový koš	kus	3,000	738,00	2 214,00
	D	9	Ostatní konstrukce a práce, bourání				170 112,45
71	K	914111121	Montáž svislé dopravní značky do velikosti 2 m2 objímkami na sloupek nebo konzolu	kus	8,000	250,00	2 000,00
	VV		8		8,000		
	VV		Součet		8,000		
72	K	914511112	Montáž sloupku dopravních značek délky do 3,5 m s betonovým základem a patkou	kus	6,000	900,00	5 400,00
	VV		6		6,000		
	VV		Součet		6,000		
73	M	404440040	značka dopravní svislá reflexní	kus	8,000	1 219,00	9 752,00
	VV		8		8,000		
	VV		Součet		8,000		
74	M	404452530	vičko plastové na sloupek 60	kus	6,000	15,00	90,00
	VV		6		6,000		
	VV		Součet		6,000		

PČ	Typ	Kód	Popis	MJ	Množství	J.cena [CZK]	Cena celkem [CZK]
75	M	404452560	upínací svorka na sloupek US 60	kus	16,000	95,00	1 520,00
	VV		8*2		16,000		
	VV		Součet		16,000		
76	M	404452350	sloupek AI 60 - 350	kus	6,000	560,00	3 360,00
	VV		6		6,000		
	VV		Součet		6,000		
77	K	915231111	Vodorovné dopravní značení přechody pro chodce, šipky, symboly bílý plast	m2	7,000	435,00	3 045,00
	PSC		<i>Poznámka k souboru cen:</i> 1. Ceny jsou určeny pro dělicí čáry souvislé č. V 1a bílé, přerušované č. V 2a bílé, vodící č. V 4 bílé, souvislá č. V12b žlutá, přerušovaná č. V12c žlutá. 2. V cenách nejsou započteny náklady na: a) předznačení, tyto se oceňují cenami souboru cen 915 6.-11 Předznačení pro vodorovné značení, b) očištění vozovky, tyto se oceňují cenami souboru cen 938 90-9. Odstranění bláta, prachu, nebo hlinitého nánosu s povrchu podkladu, nebo krytu části C 01 tohoto katalogu. 3. Množství měřných jednotek se určuje: a) u cen 912 21 a 915 22 v m délky dělicí nebo vodící čáry (včetně mezer), b) u ceny 915 23 v m2 stříkané plochy bez mezer.				
	VV		7		7,000		
	VV		Součet		7,000		
78	K	916231213	Osazení chodníkového obrubníku betonového stojatého s boční opěrou do lože z betonu prostého	m	377,000	295,00	111 215,00
	PSC		<i>Poznámka k souboru cen:</i> 1. V cenách chodníkových obrubníků ležatých i stojatých jsou započteny pro osazení a) do lože z kameniva těženého i náklady na dodání hmot pro lože tl. 80 až 100 mm, b) do lože z betonu prostého i náklady na dodání hmot pro lože tl. 80 až 100 mm; v cenách -1113 a -1213 též náklady na zřízení bočních opěr. 2. Část lože z betonu prostého přesahující tl. 100 mm se oceňuje cenou 916 99-1121 Lože pod obrubníky, krajníky nebo obruby z dlažebních kostek. 3. V cenách nejsou započteny náklady na dodání obrubníků, tyto se oceňují ve specifikaci.				
	VV		377		377,000		
	VV		Součet		377,000		
79	M	59217036	obrubník betonový parkový přírodní 500x80x250mm	m	380,770	85,00	32 365,45
	VV		377*1,01		380,770		
	VV		Součet		380,770		
80	K	919731112	Zarovnání styčné plochy podkladu nebo krytu z betonu tl do 150 mm	m	10,500	130,00	1 365,00
	PSC		<i>Poznámka k souboru cen:</i> 1. Pro volbu cen je rozhodující maximální tloušťka zarovnané styčné plochy. 2. Náklady na vodorovné přemístění suti zbylé po zarovnání styčné plochy se samostatně neoceňují, tyto náklady jsou započteny ve vodorovném přemístění suti prováděném při odstraňování podkladů nebo krytů.				
	VV		5,5+5		10,500		
	VV		Součet		10,500		
	D	997	Přesun suti				156 514,14
81	K	997221551	Vodorovná doprava suti ze sypkých materiálů do 1 km	t	370,100	55,00	20 355,50
	PSC		<i>Poznámka k souboru cen:</i> 1. Ceny nelze použít pro vodorovnou dopravu suti po železnici, po vodě nebo neobvyklými dopravními prostředky. 2. Je-li na dopravní dráze pro vodorovnou dopravu suti překážka, pro kterou je nutno sut' překládat z jednoho dopravního prostředku na druhý, oceňuje se tato doprava v každém úseku samostatně. 3. Ceny 997 22-155 jsou určeny pro sypký materiál, např. kamenivo a hmoty kamenitého charakteru stmelené vápnem, cementem nebo živici. 4. Ceny 997 22-156 jsou určeny pro drobný kusový materiál (dlažební kostky, lomový kámen).				
	VV		385,26		385,260		
	VV		-(3,36+11,8)		-15,160		
	VV		Součet		370,100		
82	K	997221559	Příplatek ZKD 1 km u vodorovné dopravy suti ze sypkých materiálů	t	3 330,900	12,00	39 970,80
	PSC		<i>Poznámka k souboru cen:</i> 1. Ceny nelze použít pro vodorovnou dopravu suti po železnici, po vodě nebo neobvyklými dopravními prostředky. 2. Je-li na dopravní dráze pro vodorovnou dopravu suti překážka, pro kterou je nutno sut' překládat z jednoho dopravního prostředku na druhý, oceňuje se tato doprava v každém úseku samostatně. 3. Ceny 997 22-155 jsou určeny pro sypký materiál, např. kamenivo a hmoty kamenitého charakteru stmelené vápnem, cementem nebo živici. 4. Ceny 997 22-156 jsou určeny pro drobný kusový materiál (dlažební kostky, lomový kámen).				
	VV		370,1*9		3 330,900		
	VV		Součet		3 330,900		

107

PČ	Typ	Kód	Popis	MJ	Množství	J.cena [CZK]	Cena celkem [CZK]
83	K	997221571	Vodorovná doprava vybouraných hmot do 1 km	t	15,160	310,00	4 699,60
	PSC		<i>Poznámka k souboru cen:</i> 1. Ceny nelze použít pro vodorovnou dopravu vybouraných hmot po železnici, po vodě nebo neobvyklými dopravními prostředky. 2. Je-li na dopravní dráze pro vodorovnou dopravu vybouraných hmot překážka, pro kterou je nutno vybourané hmoty překládat z jednoho dopravního prostředku na druhý, oceňuje se tato doprava v každém úseku samostatně. 3,36+11,8		15,160		
	VV		Součet		15,160		
84	K	997221579	Příplatek ZKD 1 km u vodorovné dopravy vybouraných hmot	t	136,440	16,00	2 183,04
	PSC		<i>Poznámka k souboru cen:</i> 1. Ceny nelze použít pro vodorovnou dopravu vybouraných hmot po železnici, po vodě nebo neobvyklými dopravními prostředky. 2. Je-li na dopravní dráze pro vodorovnou dopravu vybouraných hmot překážka, pro kterou je nutno vybourané hmoty překládat z jednoho dopravního prostředku na druhý, oceňuje se tato doprava v každém úseku samostatně.		136,440		
	VV		15,16*9		136,440		
	VV		Součet		136,440		
85	K	997221611	Nakládání suti na dopravní prostředky pro vodorovnou dopravu	t	370,100	95,00	35 159,50
	PSC		<i>Poznámka k souboru cen:</i> 1. Ceny lze použít i pro překládání při lomené dopravě. 2. Ceny nelze použít při dopravě po železnici, po vodě nebo neobvyklými dopravními prostředky.		370,100		
	VV		370,1		370,100		
	VV		Součet		370,100		
86	K	997221612	Nakládání vybouraných hmot na dopravní prostředky pro vodorovnou dopravu	t	15,160	320,00	4 851,20
	PSC		<i>Poznámka k souboru cen:</i> 1. Ceny lze použít i pro překládání při lomené dopravě. 2. Ceny nelze použít při dopravě po železnici, po vodě nebo neobvyklými dopravními prostředky.		15,160		
	VV		15,16		15,160		
	VV		Součet		15,160		
87	K	997221815	Poplatek za uložení na skládce (skládkovné) stavebního odpadu betonového kód odpadu 170 101	t	15,160	200,00	3 032,00
	PSC		<i>Poznámka k souboru cen:</i> 1. Ceny uvedených souboru cen je doporučeno upravit podle aktuálních cen místně příslušné skládky odpadů. 2. Uložení odpadů neuvedených v souboru cen se oceňuje individuálně. 3. V cenách je započítán poplatek za ukládání odpadu dle zákona 185/2001 Sb. 4. Případně drcení stavebního odpadu lze ocenit cenami souboru cen 997 00-60 Drcení stavebního odpadu z katalogu 800-6 Demolice objektů.		15,160		
	VV		3,36+11,8		15,160		
	VV		Součet		15,160		
88	K	997221855	Poplatek za uložení na skládce (skládkovné) zeminy a kameniva kód odpadu 170 504	t	370,100	125,00	46 262,50
	PSC		<i>Poznámka k souboru cen:</i> 1. Ceny uvedených souboru cen je doporučeno upravit podle aktuálních cen místně příslušné skládky odpadů. 2. Uložení odpadů neuvedených v souboru cen se oceňuje individuálně. 3. V cenách je započítán poplatek za ukládání odpadu dle zákona 185/2001 Sb. 4. Případně drcení stavebního odpadu lze ocenit cenami souboru cen 997 00-60 Drcení stavebního odpadu z katalogu 800-6 Demolice objektů.		370,100		
	VV		370,1		370,100		
	VV		Součet		370,100		
	D	998	Přesun hmot				79 596,16
89	K	998223011	Přesun hmot pro pozemní komunikace s krytem dlážděným	t	568,544	140,00	79 596,16

293

KRYCÍ LIST SOUPISU PRACÍ

Stavba:

Rekonstrukce ul. U Přelízky

Objekt:

27022019_301 - Rekonstrukce ul. U Přelízky_Vodovod

KSO: 822
Místo: Brandýs n.L.
CZ-CPV: 45000000-7

CC-CZ: 2
Datum: 19.08.2019
CZ-CPA: 42

Zadavatel:
Město Brandýs n.L.- Stará Boleslav

IČ:
DIČ:

Uchazeč:
Společnost STAVOKOMPLET - STAVBY DLOUHÝ

IČ: 47052945
DIČ: CZ47052945

Projektant:
Ing.M.Pejchal

IČ:
DIČ:

Zpracovatel:
Ing.M.Pejchal

IČ:
DIČ:

Poznámka:

Cena bez DPH

96 936,52

DPH základní
snižená

Základ daně
96 936,52
0,00

Sazba daně
21,00%
15,00%

Výše daně
20 356,67
0,00

Cena s DPH

v CZK

117 293,19

107

REKAPITULACE ČLENĚNÍ SOUPISU PRACÍ

Stavba:

Rekonstrukce ul. U Přelízky

Objekt:

27022019_301 - Rekonstrukce ul. U Přelízky_Vodovod

Místo:

Brandýs n.L.

Datum:

19.08.2019

Zadavatel:

Město Brandýs n.L.- Stará Boleslav

Projektant:

Ing.M.Pejchal

Uchazeč:

Společnost STAVOKOMPLET - STAVBY DLOUHÝ

Zpracovatel:

Ing.M.Pejchal

Kód dílu - Popis

Cena celkem [CZK]

Náklady ze soupisu prací

96 936,52

HSV - Práce a dodávky HSV

92 734,90

1 - Zemní práce

28 530,64

3 - Svislé a kompletní konstrukce

6 000,00

4 - Vodorovné konstrukce

849,01

8 - Trubní vedení

49 305,53

997 - Přesun sutě

11,82

998 - Přesun hmot

8 037,90

PSV - Práce a dodávky PSV

4 201,62

722 - Zdravotechnika - vnitřní vodovod

4 201,62

517

SOUPIS PRACÍ

Stavba:

Rekonstrukce ul.U Přelízky

Objekt:

27022019_301 - Rekonstrukce ul. U Přelízky_Vodovod

Misto:

Brandýs n.L.

Datum:

19.08.2019

Zadavatel:

Město Brandýs n.L.- Stará Boleslav

Projektant:

Ing.M.Pejchal

Uchazeč:

Společnost STAVOKOMPLET - STAVBY DLOUHÝ

Zpracovatel:

Ing.M.Pejchal

PČ	Typ	Kód	Popis	MJ	Množství	J.cena [CZK]	Cena celkem [CZK]
Náklady soupisu celkem							96 936,52
D	HSV		Práce a dodávky HSV				92 734,90
D	1		Zemní práce				28 530,64
1	K	132201201	Hloubení rýh š do 2000 mm v hornině tř. 3 objemu do 100 m3 <i>Poznámka k souboru cen:</i> 1. V cenách jsou započteny i náklady na případné nutné přemístění výkopku ve výkopišti na vzdálenost do 3 m a na přehození výkopku na přilehlém terénu na vzdálenost do 5 m od okraje jámy nebo naložení na dopravní prostředek. 2. Hloubení rýh při lesnicko-technických melioracích se oceňuje a) ve stržích cenami platnými pro objem výkopku do 100 m3, i když skutečný objem výkopku je větší, b) mimo strže pro příčná a podélná zpevnění dna a břehů pod obrysem výkopku pro koryta vodotečí, zejména pro konstrukce těles, stupňů, boků, předprahů, prahů, odháněk, výhonů a pro základy zdí, dlažeb, rovinanin, plůtků a hatí, pro jakoukoliv šířku rýhy, při objemu do 100 m3 cenami příslušnými pro objem výkopku do 100 m3 a při jakémkoliv objemu výkopku přes 100 m3 cenami příslušnými pro objem výkopku přes 100 do 1 000 m3. 3. Náklady na svislé přemístění výkopku nad 1 m hloubky se určí dle ustanovení článku č. 3161 všeobecných podmínek katalogu. 4. Předepisuje-li projekt hloubit rýhy 5 až 7 bez použití trhavin, oceňuje se toto hloubení: a) v suchu nebo mokru cenami 138 40-1201, 138 50-1201 a 138 60-1201 Dolamování hloubených vykopávek, b) v tekoucí vodě při jakékoliv její rychlosti individuálně. 5. Ceny nelze použít pro hloubení rýh a hloubky přes 16 m. Tyto práce se oceňují individuálně. 22,1*0,5	m3	11,050	174,24	1 925,35
	PSC						
	VV					11,050	
	VV					11,050	
2	K	132201209	Příplatek za lepivost k hloubení rýh š do 2000 mm v hornině tř. 3 <i>Poznámka k souboru cen:</i> 1. V cenách jsou započteny i náklady na případné nutné přemístění výkopku ve výkopišti na vzdálenost do 3 m a na přehození výkopku na přilehlém terénu na vzdálenost do 5 m od okraje jámy nebo naložení na dopravní prostředek. 2. Hloubení rýh při lesnicko-technických melioracích se oceňuje a) ve stržích cenami platnými pro objem výkopku do 100 m3, i když skutečný objem výkopku je větší, b) mimo strže pro příčná a podélná zpevnění dna a břehů pod obrysem výkopku pro koryta vodotečí, zejména pro konstrukce těles, stupňů, boků, předprahů, prahů, odháněk, výhonů a pro základy zdí, dlažeb, rovinanin, plůtků a hatí, pro jakoukoliv šířku rýhy, při objemu do 100 m3 cenami příslušnými pro objem výkopku do 100 m3 a při jakémkoliv objemu výkopku přes 100 m3 cenami příslušnými pro objem výkopku přes 100 do 1 000 m3. 3. Náklady na svislé přemístění výkopku nad 1 m hloubky se určí dle ustanovení článku č. 3161 všeobecných podmínek katalogu. 4. Předepisuje-li projekt hloubit rýhy 5 až 7 bez použití trhavin, oceňuje se toto hloubení: a) v suchu nebo mokru cenami 138 40-1201, 138 50-1201 a 138 60-1201 Dolamování hloubených vykopávek, b) v tekoucí vodě při jakékoliv její rychlosti individuálně. 5. Ceny nelze použít pro hloubení rýh a hloubky přes 16 m. Tyto práce se oceňují individuálně. 11,05*0,5	m3	5,525	27,54	152,16
	PSC						
	VV					5,525	
	VV					5,525	
3	K	132212201	Hloubení rýh š přes 600 do 2000 mm ručním nebo pneum nářadím v soudržných horninách tř. 3 <i>Poznámka k souboru cen:</i> 1. V cenách jsou započteny i náklady na přehození výkopku na přilehlém terénu na vzdálenost do 5 m od podélné osy rýhy nebo naložení výkopku na dopravní prostředek. 2. V cenách 12-2201 až 41-2202 je započítán i svislý přesun horniny po házečkách do 2 metrů	m3	11,050	1 200,00	13 260,00
	PSC						
	VV					11,050	
	VV					11,050	

296

PČ	Typ	Kód	Popis	MJ	Množství	J.cena [CZK]	Cena celkem [CZK]
4	K	132212209	Příplatek za lepivost u hloubení rýh š do 2000 mm ručním nebo pneum nářadím v hornině tř. 3	m3	5,525	181,43	1 002,40
	PSC		<i>Poznámka k souboru cen:</i> 1. V cenách jsou započteny i náklady na převození výkopku na přilehlém terénu na vzdálenost do 5 m od podélné osy rýhy nebo naložení výkopku na dopravní prostředek. 2. V cenách 12-2201 až 41-2202 je započítán i svislý přesun horniny po házečkách do 2 metrů				
	VV		5,525		5,525		
	VV		Součet		5,525		
5	K	151101101	Zřízení příložného pažení a rozepření stěn rýh hl do 2 m	m2	69,000	52,30	3 608,70
	PSC		<i>Poznámka k souboru cen:</i> 1. Ceny jsou určeny pro roubení a rozepření stěn i jiných výkopů se svislými stěnami, pokud jsou tyto výkopy pro podzemní vedení rozměru do 1 250 mm. 2. Plocha mezer mezi pažinami příložného pažení se od plochy příložného pažení neodečítá; nezapažené plochy u pažení zátažného nebo hnaného se od plochy pažení odečítají. 3. Předepisuje-li projekt: a) ponechat pažení ve výkopu, oceňuje se toto pažení cenami souboru cen 151 . 0-19 Pažení stěn s ponecháním a rozepření stěn cenami souboru cen 151 . 0-13 Zřízení rozepření zapažených stěn výkopů, b) vzepření stěn, oceňuje se toto odstranění pažení stěn výkopu cenami souboru cen 151 . 0-12 Pažení stěn a vzepření stěn cenami souboru cen 151 . 0-14 Odstranění vzepření stěn, c) kotvení stěn, oceňuje se toto Odstranění pažení stěn cenami souboru cen 151 . 0-12 Pažení stěn a kotvení stěn příslušnými cenami katalogu 800-2 Zvláštní zakládání objektů.				
	VV		1,5*2*23		69,000		
	VV		Součet		69,000		
6	K	151101111	Odstranění příložného pažení a rozepření stěn rýh hl do 2 m	m2	69,000	12,50	862,50
	VV		69		69,000		
	VV		Součet		69,000		
7	K	161101101	Svislé přemístění výkopku z horniny tř. 1 až 4 hl výkopu do 2,5 m	m3	11,050	88,66	979,69
	PSC		<i>Poznámka k souboru cen:</i> 1. Ceny -1151 až -1158 lze použít i pro svislé přemístění materiálu a stavební suti z konstrukcí ze zdiva cihelného nebo kamenného, z betonu prostého, prokládaného, železového i předpjatého, pokud tyto konstrukce byly vybourány ve výkopišti. 2. Ceny pro hloubku přes 1 do 2,5 m, přes 2,5 m do 4 m atd. jsou určeny pro svislé přemístění výkopku od 0 do 2,5 m, od 0 do 4 m atd. 3. Množství materiálu i stavební suti z rozbouraných konstrukcí pro přemístění se rovná objemu konstrukcí před rozbouráním.				
	VV		11,05		11,050		
	VV		Součet		11,050		
8	K	162701105	Vodorovně přemístění do 10000 m výkopku/sypaniny z horniny tř. 1 až 4	m3	8,700	226,52	1 970,72
	PSC		<i>Poznámka k souboru cen:</i> 1. Ceny nelze použít, předepisuje-li projekt přemístit výkopek na místo nepřístupné obvyklým dopravním prostředkům; toto přemístění se oceňuje individuálně. 2. V cenách jsou započteny i náhrady za jízdu loženého vozidla v terénu ve výkopišti nebo na násypišti. 3. V cenách nejsou započteny náklady na rozhrnutí výkopku na násypišti; toto rozhrnutí se oceňuje cenami souboru cen 171 . 0- . . Uložení sypaniny do násypů a 171 20-1201 Uložení sypaniny na skládky. 4. Je-li na dopravní dráze pro vodorovně přemístění nějaká překážka, pro kterou je nutno překládat výkopek z jednoho obvyklého dopravního prostředku na jiný obvyklý dopravní prostředek, oceňuje se toto lomené vodorovně přemístění výkopku v každém úseku samostatně příslušnou cenou tohoto souboru cen a překládání výkopku cenami souboru cen 167 10-3 . Nakládání neulehlého výkopku z hromad s ohledem na ustanovení pozn. číslo 5. 5. Přemísťuje-li se výkopek z dočasných skládek vzdálených do 50 m, neoceňuje se nakládání výkopku, i když se provádí. Toto ustanovení neplatí, vylučuje-li projekt použití dozeru. 6. V cenách vodorovného přemístění sypaniny nejsou započteny náklady na dobývku materiálu, tyto se oceňují ve specifikaci.				
	VV		8,7		8,700		
	VV		Součet		8,700		
9	K	171201211	Poplatek za uložení stavebního odpadu - zeminy a kameniva na skládce	t	15,660	105,00	1 644,30
	PSC		<i>Poznámka k souboru cen:</i> 1. Ceny uvedené v souboru cen lze po dohodě upravit podle místních podmínek.				
	VV		8,7*1,8		15,660		
	VV		Součet		15,660		
10	K	174101101	Zásyp jam, šachet rýh nebo kolem objektů sypaninou se zhutněním	m3	13,400	85,50	1 145,70

PČ	Typ	Kód	Popis	MJ	Množství	J.cena [CZK]	Cena celkem [CZK]
			<p><i>Poznámka k souboru cen:</i> 1. Ceny 174 10-... jsou určeny pro zhutněné zásypy s mírou zhutnění: a) z hornin soudržných do 100 % PS, b) z hornin nesoudržných do l(d) 0,9, c) z hornin kamenitých pro jakoukoliv míru zhutnění. 2. Je-li projektem předepsáno vyšší zhutnění, podle bodu a) a b) poznámky č 1., ocení se zásyp individuálně. 3. Ceny nelze použít pro zásyp rýh pro drenážní trubky pro lesnicko-technické meliorace a zemědělské. Zásyp těchto rýh se oceňuje cenami souboru cen 174 20-3. části A 03 Zemní práce pro objekty oborů 831 až 833. Nezhutněný zásyp odvodňovacích kanálů z betonových a železobetonových trub v polních a lučních tratích se oceňuje cenou -1101 Zásyp sypaninou rýh bez ohledu na šířku kanálu; cena obsahuje i náklady na ruční nezhutněný zásyp výšky do 200 mm nad vrchol potrubí. 4. V cenách 10-1101, 10-1103, 20-1101 a 20-1103 je započteno přemístění sypaniny ze vzdálenosti 10 m od kraje výkopu nebo zasypávaného prostoru, měřeno k těžišti skládky. 5. V ceně 10-1102 je započteno přemístění sypaniny ze vzdálenosti 15 m od hrany zasypávaného prostoru, měřeno k těžišti skládky. 6. Objem zásypu je rozdíl objemu výkopu a objemu do něho vestavěných konstrukcí nebo uložených vedení i s jejich obklady a podklady (tento objem se nazývá objemem horniny vytlačené konstrukcí). Objem potrubí do DN 180, příp. i s obalem, se od objemu zásypu neodčítá. Pro stanovení objemu zásypu se od objemu výkopu odečítá i objem obsypu potrubí oceňovaný cenami souboru cen 175 10-11 Obsyp potrubí, přichází-li v úvahu. 7. Odklizení zbylého výkopku po provedení zásypu zářezů se šikmými stěnami pro podzemní vedení nebo zásypu jam a rýh pro podzemní vedení se oceňuje, je-li objem zbylého výkopku: a) do 1 m3 na 1 m vedení a jedná se o výkopek neulehlý - cenami souboru cen 167 10-110 Nakládání výkopku nebo sypaniny a 162. 0-1. Vodorovné přemístění výkopku. V případě, že se jedná o výkopek ulehlý - rozpojení a naložení výkopku cenami souboru cen 122. 0-1. souboru cen 162. 0-1. Vodorovné přemístění výkopku, b) přes 1 m3 na 1 m vedení, jestliže projekt předepíše, že se zbylý výkopek bude odklízet zároveň s prováděním vykopávkou, pouze přemístění výkopku cenami souboru cen 162. 0-1. Vodorovné přemístění výkopku. Při zmíněném objemu zbylého výkopku se neoceňuje ani naložení ani rozpojení výkopku. Jestliže se zbylý výkopek neodklízí, nýbrž rozprostírá podél výkopu a nad výkopem, platí poznámka č. 8. 8. Rozprostření zbylého výkopku podél výkopu a nad výkopem po provedení zásypů zářezů se šikmými stěnami pro podzemní vedení nebo zásypu jam a rýh pro podzemní vedení se oceňuje: a) cenou 171 20-1101 Uložení sypaniny do nezhutněných násypů, není-li projektem předepsáno zhutnění rozprostřeného zbylého výkopku, b) cenou 171 10-1111 Uložení sypaniny do násypů z hornin sypkých, je-li předepsáno zhutnění rozprostřeného zbylého výkopku, a to v objemu vypočteném podle poznámky č.6, příp. zmenšeném o objem výkopku, který byl již odklizen. 9. Míru zhutnění předepisuje projekt.</p>				
			13,4			13,400	
			Součet			13,400	
11	K	175151101	Obsypání potrubí strojně sypaninou bez prohození, uloženou do 3 m	m3	3,200	150,70	482,24
			<p><i>Poznámka k souboru cen:</i> 1. Objem obsypu na 1 m délky potrubí se rovná šířce dna výkopu násobeně součtem vnějšího průměru potrubí příp. i s obalem a projektované tloušťky obsypu nad, případně i pod potrubím. Pro odečítání objemu potrubí se započítávají všechny vestavěné konstrukce nebo uložené vedení i s jejich obklady a podklady (tento objem se nazývá objemem horniny vytlačené konstrukcí) 2. Míru zhutnění předepisuje projekt. 3. V cenách nejsou zahrnuty náklady na nakupovanou sypaninu. Tato se oceňuje ve specifikaci. 4. V cenách nejsou zahrnuty náklady na prohození sypaniny, tyto náklady se oceňují položkou 17511-1109 Příplatek za prohození sypaniny.</p>				
			3,2			3,200	
			Součet			3,200	
12	M	58344155	štrkodrť frakce 0/22	t	6,480	231,00	1 496,88
			3,2*2,025			6,480	
			Součet			6,480	
	D	3	Svislé a kompletní konstrukce				6 000,00
13	K	34100001b	Ochrana stávajících konstrukcí exteriéru	kus	1,000	6 000,00	6 000,00
			1			1,000	
	D	4	Vodorovné konstrukce				849,01
14	K	451573111	Lože pod potrubí otevřený výkop ze štrkopisku	m3	1,400	500,83	701,16
			<p><i>Poznámka k souboru cen:</i> 1. Ceny -1111 a -1192 lze použít i pro zřízení sběrných vrstev nad drenážními trubkami. 2. V cenách -5111 a -1192 jsou započteny i náklady na prohození výkopku získaného při zemních pracích.</p>				
			1,4			1,400	
			Součet			1,400	
15	K	452311131	Podkladní desky z betonu prostého tř. C 12/15 otevřený výkop	m3	0,054	2 738,00	147,85
			<p><i>Poznámka k souboru cen:</i> 1. Ceny -1121 až -1191 a -1192 lze použít i pro ochrannou vrstvu pod železobetonové konstrukce. 2. Ceny -2121 až -2191 a -2192 jsou určeny pro jakékoliv úkosy sedel.</p>				
			"š"				

298