

Společnost STAVOKOMPLET – STAVBY DLOUHÝ

Královická 251
250 01 Zápy,
tel./fax 326905093
tel. 326906087–8
www.stavokomplet.cz
e-mail: stavokomplet@stavokomplet.cz

„REKONSTRUKCE MÍSTNÍCH KOMUNIKACÍ VE MĚSTĚ BRANDÝS NAD LABEM –
STARÁ BOLESLAV – 2. ETAPA“

e) Nabídková cena

srpen 2019

Vypracoval:



REKAPITULACE STAVBY

Kód: 16052018_Za

Stavba: Rekonstrukce místních komunikací ve městě Brandýs n.L. - Stará Boleslav -Zahradní

KSO: 8227827

Místo: Zahradní

CZ-CPV: 45000000-7

CC-CZ: 2

Datum: 19.08.2019

CZ-CPA: 42

Zadavatel:

Město Brandýs n.L. - Stará Boleslav

IČ:

DIČ:

Uchazeč:

Společnost STAVOKOMPLET-STAVBY DLOUHÝ

IČ: 47052945

DIČ: CZ47052945

Projektant:

SunCad, s.r.o

IČ:

DIČ:

Poznámka:

Cena bez DPH

2 885 253,70

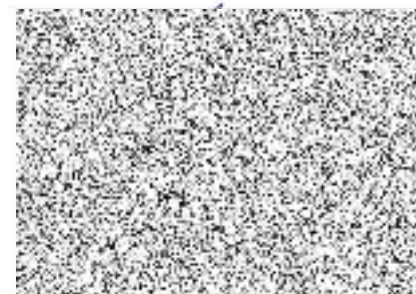
	Sazba daně	Základ daně	Výše daně
DPH základní	21,00%	2 885 253,70	605 903,28
DPH snížená	15,00%	0,00	0,00

Cena s DPH

v

CZK

3 491 156,98



REKAPITULACE OBJEKTŮ STAVBY A SOUPISŮ PRACÍ

Kód: 16052018_Za

Stavba: Rekonstrukce místních komunikací ve městě Brandýs n.L. - Stará Boleslav -Zahradní

Místo: Zahradní

Datum: 19.08.2019

Zadavatel: Město Brandýs n.L. - Stará Boleslav

Projektant: SunCad, s.r.o

Uchazeč: Společnost STAVOKOMPLET-STAVBY DLOUHÝ

Kód	Objekt, Soupis prací	Cena bez DPH [CZK]	Cena s DPH [CZK]	Typ
Náklady stavby celkem		2 885 253,70	3 491 156,98	
1605201 8:_1	Rekonstrukce místních komunikací ve městě Brandýs n.L. - Stará Boleslav -Zahradní Komunikace	1 381 616,41	1 671 755,86	STA
1605201 8_2	Rekonstrukce místních komunikací ve městě Brandýs n.L. - Stará Boleslav -Zahradní_Vodovod	146 250,39	176 962,97	STA
1605201 8_3	Rekonstrukce místních komunikací ve městě Brandýs n.L. - Stará Boleslav - Zahradní_Kanalizace	1 133 002,28	1 370 932,76	STA
1605201 8_4	Rekonstrukce místních komunikací ve městě Brandýs n.L. - Stará Boleslav -Zahradní_VRN a Ostatní	224 384,62	271 505,39	STA

KRYCÍ LIST SOUPISU

Stavba:

Rekonstrukce místních komunikací ve městě Brandýs n.L. - Stará Boleslav -Zahradní

Objekt:

16052018:_1 - Rekonstrukce místních komunikací ve městě Brandýs n.L. - Stará Boleslav -Zahradní Komunikace

KSO: 822
Místo: Zahradní
CZ-CPV: 45000000-7

CC-CZ: 2
Datum: 19.08.2019
CZ-CPA: 42

Zadavatel:

Město Brandýs n.L. - Stará Boleslav

IČ:
DIČ:

Uchazeč:

Společnost STAVOKOMPLET-STAVBY DLOUHÝ

IČ: 47052945
DIČ: CZ47052945

Projektant:

SunCad, s.r.o.

IČ:
DIČ:

Poznámka:

Cena bez DPH

1 381 616,41

	Základ daně	Sazba daně	Výše daně
DPH základní	1 381 616,41	21,00%	290 139,45
DPH snížená	0,00	15,00%	0,00

Cena s DPH

v CZK

1 671 755,86

23

REKAPITULACE ČLENĚNÍ SOUPISU PRACÍ

Stavba:

Rekonstrukce místních komunikací ve městě Brandýs n.L. - Stará Boleslav -Zahradní

Objekt:

16052018:_1 - Rekonstrukce místních komunikací ve městě Brandýs n.L. - Stará

Místo:

Zahradní

Datum: 19.08.2019

Zadavatel:

Město Brandýs n.L. - Stará Boleslav

Projektant: SunCad, s.r.o.

Uchazeč:

Společnost STAVOKOMPLET-STAVBY DLOUHÝ

Kód dílu - Popis

Cena celkem [CZK]

Náklady soupisu celkem

1 381 616,41

HSV - Práce a dodávky HSV

1 373 542,27

1 - Zemní práce	185 306,00
2 - Zakládání	15 966,50
3 - Svislé a kompletní konstrukce	7 300,00
4 - Vodorovné konstrukce	1 260,00
5 - Komunikace pozemní	716 614,21
8 - Trubní vedení	35 556,60
9 - Ostatní konstrukce a práce-bourání	132 481,69
997 - Přesun sutě	226 451,15
998 - Přesun hmot	52 606,12
PSV - Práce a dodávky PSV	8 074,14
711 - Izolace proti vodě, vlhkosti a plynům	8 074,14

SOUPIS PRACÍ

Stavba:

Rekonstrukce místních komunikací ve městě Brandýs n.L. - Stará Boleslav -Zahradní

Objekt:

16052018:_1 - Rekonstrukce místních komunikací ve městě Brandýs n.L. - Stará

Místo: Zahradní

Datum: 19.08.2019

Zadavatel: Město Brandýs n.L. - Stará Boleslav

Projektant: SunCad, s.r.o.

Uchazeč: Společnost STAVOKOMPLET-STAVBY DLOUHÝ

PC	Typ	Kód	Popis	MJ	Množství	J.cena [CZK]	Cena celkem [CZK]	Cenová soustava
Náklady soupisu celkem							1 381 616,41	
D	HSV		Práce a dodávky HSV				1 373 542,27	
D	1		Zemní práce				185 306,00	
1	K	111201101	Odstranění křovin a stromů s odstraněním kořenů průměru kmene do 100 mm do sklonu terénu 1 : 5, při celkové ploše do 1 000 m2	m2	10,000	47,00	470,00	CS ÚRS 2018 01
	PSC		<p><i>Poznámka k souboru cen:</i> 1. Cenu -1104 lze použít jestliže se odstranění stromů a křovin neprovádí na holo. 2. Cena -1101 je určena i pro: a) odstraňování křovin a stromů o průměru kmene do 100 mm z ploch, jejichž celková výměra je větší než 1 000 m2 při sklonu terénu strmějším než 1 : 5; b) LTM při jakékoliv celkové ploše jednotlivě přes 30 m2. 3. V ceně jsou započteny i náklady na případné nutné odklizení křovin a stromů na hromady na vzdálenost do 50 m nebo naložení na dopravní prostředek. 4. Průměr kmenů stromů (křovin) se měří 0,15 m nad přílehlým terénem. 5. Množství jednotek se určí samostatně za každý objekt v m2 plochy rovné součtu půdorysných ploch omezených obalovými křivkami korun jednotlivých stromů a křovin, popř. skupin stromů a křovin, jejichž koruny se půdorysně překrývají. Jestliže by byl zmíněný součet ploch větší než půdorysná plocha staveniště, počítá se pouze s plochou staveniště.</p>					
	VV		10		10,000			
	VV		Součet		10,000			
2	K	111201401	Spálení odstraněných křovin a stromů na hromadách průměru kmene do 100 mm pro jakoukoliv plochu	m2	10,000	50,00	500,00	CS ÚRS 2018 01
	PSC		<p><i>Poznámka k souboru cen:</i> 1. V ceně jsou započteny i náklady snesení křovin na hromady, přihrnování, očištění spáleniště, uložení popela a zbytků na hromadu. 2. V ceně nejsou započteny náklady na popř. nutné použití kropicího vozu, tyto se oceňují samostatně. 3. Množství jednotek se určí samostatně za každý objekt v m2 půdorysné plochy, z níž byly křoviny a stromy shromážděny.</p>					
3	K	111301111	Sejmutí drnu tl. do 100 mm, v jakékoliv ploše	m2	134,000	45,00	6 030,00	CS ÚRS 2018 01

25

PČ	Typ	Kód	Popis	MJ	Množství	J.cena [CZK]	Cena celkem [CZK]	Cenová soustava
			<p><i>Poznámka k souboru cen:</i></p> <p>1. V cenách jsou započteny i náklady na nařezání, vyrýpnutí, vyzvednutí, přemístění a složení sejmutého drnu na vzdálenost do 50 m nebo s naložením na dopravní prostředek. 2. V ceně nejsou započteny náklady na závlivku před sejmutím drnu. Pro tyto práce lze použít ceny části C02 souboru cen 185 80-43 Zaliti rostlin vodou. 3. Ceny jsou určeny jen pro sejmutí drnu pro drnování. 4. Sejmutím drnu se rozumí sejmutí pláští nebo pásů drnu v takové jakosti, aby se jich mohlo použít pro další drnování. 5. Ceny nejsou určeny k pokládce travního drnu (koberce). Tyto práce se oceňují cenami souboru cen 181 4.-11 Založení trávníku 6. Ceny lze použít při zakládání záhonů pro výsadbu rostlin z důvodu snížení profilu terénu.</p>					
			VV 134		134,000			
			VV Součet		134,000			
4	K	113106142	Rozebrání dlažeb komunikací pro pěši s přemístěním hmot na skládku na vzdálenost do 3 m nebo s naložením na dopravní prostředek s ložem z kameniva nebo živice a s jakoukoliv výplní spár strojně plochy jednotlivě přes 50 m2 z betonových nebo kameninových dlaždic, desek nebo tvarovek	m2	101,000	60,00	6 060,00	CS ÚRS 2018 01
			<p><i>Poznámka k souboru cen:</i></p> <p>1. Ceny jsou určeny pro rozebrání dlažeb včetně odstranění lože. 2. Ceny nelze použít pro rozebrání dlažeb uložených do betonového lože nebo do cementové malty, které se oceňují cenami pro odstranění podkladů nebo krytů z betonu prostého souboru cen 113 10-7. Pro volbu těchto cen je rozhodující tloušťka bourané dlažby včetně lože nebo podkladu. 3. V cenách nejsou započteny náklady na popř. nutné očištění: a) dlažebních nebo mozaikových kostek, které se oceňují cenami souboru cen 979 07-11 Očištění vybouraných dlažebních kostek části C01, b) betonových, kameninových nebo kamenných desek nebo dlaždic, které se oceňují cenami souboru cen 979 0 . . . Očištění vybouraných obrubníků, krajníků, desek nebo dílců části C01. 4. Přemístění vybourané dlažby včetně materiálu z lože a spár na vzdálenost přes 3 m se oceňuje cenami souborů cen 997 22-1 Vodorovná doprava sutí a vybouraných hmot.</p>					
			VV 101		101,000			
5	K	113107223	Odstranění podkladů nebo krytů strojně plochy jednotlivě přes 200 m2 s přemístěním hmot na skládku na vzdálenost do 20 m nebo s naložením na dopravní prostředek z kameniva hrubého drceného, o tl. vrstvy přes 200 do 300 mm	m2	680,000	70,00	47 600,00	CS ÚRS 2018 01

PČ	Typ	Kód	Popis	MJ	Množství	J.cena [CZK]	Cena celkem [CZK]	Cenová soustava
			<p><i>Poznámka k souboru cen:</i> 1. Pro volbu cen z hlediska množství se uvažuje každá souvisle odstraňovaná plocha krytu nebo podkladu stejného druhu samostatně. Odstraňuje-li se několik vrstev vozovky najednou, jednotlivé vrstvy se oceňují každá samostatně. 2. Ceny a) -7111 až -7113, -7151 až -7153, -7211 až -7213 a -7311 až -7313 lze použít i pro odstranění podkladů nebo krytů ze štěrkopisku, škváry, strusky nebo z mechanicky zpevněných zemin, b) -7121 až 7125, -7161 až -7165, -7221 až -7225 a -7321 až -7325 lze použít i pro odstranění podkladů nebo krytů ze zemin stabilizovaných vápnem, c) -7130 až -7134, -7170 až -7174, -7230 až -7234 a -7330 až -7334 lze použít i pro odstranění dlažeb uložených do betonového lože a dlažeb z mozaiky uložených do cementové malty nebo podkladu ze zemin stabilizovaných cementem. 3. Ceny lze použít i pro odstranění podkladů nebo krytů opatřených živичnými postřiky nebo nátěry. 4. Ceny odlišené podle tloušťky (např. do 100 mm, do 200 mm) jsou určeny vždy pro celou tloušťku jednotlivých konstrukcí. 5. V cenách nejsou započteny náklady na zarovnění styčných ploch betonových nebo živичných podkladů nebo krytů, které se oceňuje cenami souboru cen 919 73- Zarovnění styčné plochy části C 01 tohoto ceníku. Množství suti získané ze zarovnění styčných ploch podkladů nebo krytů se zvlášť nevykazuje. 6. Přemístění vybouraného materiálu větší vzdálenost, než je uvedeno, se oceňuje cenami souborů cen 997 22-1 Vodorovná doprava suti. 7. Ceny -714 . , -718 . , -724 . a -734 . nelze použít pro odstranění podkladu nebo krytu frézováním.</p>					
	VV		579			579,000		
	VV		101			101,000		
	VV		Součet			680,000		
6	K	113107242	Odstranění podkladů nebo krytů strojně plochy jednotlivě přes 200 m2 s přemístěním hmot na skládku na vzdálenost do 20 m nebo s naložením na dopravní prostředek živичných, o tl. vrstvy přes 50 do 100 mm	m2	579,000	60,00	34 740,00	CS ÚRS 2018 01

			<p><i>Poznámka k souboru cen:</i> 1. Pro volbu cen z hlediska množství se uvažuje každá souvisle odstraňovaná plocha krytu nebo podkladu stejného druhu samostatně. Odstraňuje-li se několik vrstev vozovky najednou, jednotlivé vrstvy se oceňují každá samostatně. 2. Ceny a) -7111 až -7113, -7151 až -7153, -7211 až -7213 a -7311 až -7313 lze použít i pro odstranění podkladů nebo krytů ze štěrkopisku, škváry, strusky nebo z mechanicky zpevněných zemin, b) -7121 až 7125, -7161 až -7165, -7221 až -7225 a -7321 až -7325 lze použít i pro odstranění podkladů nebo krytů ze zemin stabilizovaných vápnem, c) -7130 až -7134, -7170 až -7174, -7230 až -7234 a -7330 až -7334 lze použít i pro odstranění dlažeb uložených do betonového lože a dlažeb z mozaiky uložených do cementové malty nebo podkladu ze zemin stabilizovaných cementem. 3. Ceny lze použít i pro odstranění podkladů nebo krytů opatřených živичnými postřiky nebo nátěry. 4. Ceny odlišené podle tloušťky (např. do 100 mm, do 200 mm) jsou určeny vždy pro celou tloušťku jednotlivých konstrukcí. 5. V cenách nejsou započteny náklady na zarovnění styčných ploch betonových nebo živичných podkladů nebo krytů, které se oceňuje cenami souboru cen 919 73- Zarovnění styčné plochy části C 01 tohoto ceníku. Množství suti získané ze zarovnění styčných ploch podkladů nebo krytů se zvlášť nevykazuje. 6. Přemístění vybouraného materiálu větší vzdálenost, než je uvedeno, se oceňuje cenami souborů cen 997 22-1 Vodorovná doprava suti. 7. Ceny -714 . , -718 . , -724 . a -734 . nelze použít pro odstranění podkladu nebo krytu frézováním.</p>					
	VV		579			579,000		
	VV		Součet			579,000		

27

PČ	Typ	Kód	Popis	MJ	Množství	J.cena [CZK]	Cena celkem [CZK]	Cenová soustava	
7	K	113202111	Vytrhání obrub s vyloučením lože, s přemístěním hmot na skládku na vzdálenost do 3 m nebo s naložením na dopravní prostředek z krajníků nebo obrubníků stojatých	m	92,000	58,30	5 363,60	CS ÚRS 2018 01	
	PSC		<p><i>Poznámka k souboru cen:</i> 1. Ceny jsou určeny: a) pro vytrhání obrub, obrubníků nebo krajníků jakéhokoliv druhu a velikosti uložených v jakémkoliv loži popř. i s opěrami a vyspárovaných jakýmkoliv materiálem, b) pro obruby z dlažebních kostek uložených v jedné řadě. 2. V cenách nejsou započteny náklady na popř. nutné očištění: a) vytrhaných obrubníků nebo krajníků, které se oceňují cenami souboru cen 979 0 Očištění vybouraných obrubníků, krajníků, desek nebo dílců části C 01 tohoto ceníku, b) vytrhaných dlažebních kostek, které se oceňují cenami souboru cen 979 07-11 Očištění vybouraných dlažebních kostek části C 01 tohoto ceníku. 3. Vytrhání obrub ze dvou řad kostek se oceňuje jako dvojnásobné množství vytrhání obrub z jedné řady kostek. 4. Přemístění vybouraných obrub, krajníků nebo dlažebních kostek včetně materiálu z lože a spár na vzdálenost přes 3 m se oceňuje cenami souborů cen 997 22-1 Vodorovná doprava suti a vybouraných hmot.</p>						
	VV		92		92,000				
	VV		Součet		92,000				
8	K	122202201	Odkopávky a prokopávky nezapažené pro silnice s přemístěním výkopku v příčných profilech na vzdálenost do 15 m nebo s naložením na dopravní prostředek v hornině tř. 3 do 100 m3	m3	21,000	125,00	2 625,00	CS ÚRS 2018 01	
	PSC		<p><i>Poznámka k souboru cen:</i> 1. Ceny jsou určeny pro vykopávky: a) příkopů pro silnice a to i tehdy, jsou-li vykopávky příkopů prováděny samostatně, b) v zemnicích na suchu, jestliže tyto zemníky přímo souvisejí s odkopávkami nebo prokopávkami pro spodní stavbu silnic. Vykopávky v ostatních zemnicích se oceňují podle kapitoly. 3*2 Zemníky Všeobecných podmínek tohoto katalogu. c) při zahlubování silnic pro mimoúrovňové křížení a pro vykopávky pod mosty provedenými v předepsaném předstihu. Část vykopávky mezi svislými rovinami proloženými vnějšími hranami mostu se oceňují: - při objemu do 1 000 m3 cenami pro množství do 100 m3 - při objemu přes 1 000 m3 cenami pro množství přes 100 do 1 000 m3. d) pro sejmutí podorniči s přihlédnutím k ustanovení čl. 3112 Všeobecných podmínek katalogu. 2. Ceny nelze použít pro odkopávky a prokopávky v zapažených prostorech; tyto zemní práce se oceňují podle čl. 3116 Všeobecných podmínek tohoto katalogu. 3. V cenách jsou započteny i náklady na vodorovné přemístění výkopku v příčných profilech na přilehlých svazích a příkopech. Vzdálenosti příčného přemístění se nezahrnují do střední vzdálenosti vodorovného přemístění výkopku. 4. Vodorovné přemístění výkopku z výkopiště na násypišťe při jakémkoliv šířce koruny se nepovažuje za vodorovné přemístění výkopku v příčném profilu, je-li při odkopávce nebo prokopávce mezi výkopištěm a násypišťem v příčném profilu dopravní nebo jiný pruh, na němž projekt vylučuje rušení provozu prováděním zemních prací. Takové přemístění výkopku se oceňuje podle čl. 3162 Všeobecných podmínek tohoto katalogu. 5. Přemístění výkopku v příčných profilech na vzdálenost přes 15 m se oceňuje cenami souboru cen 162 .0-1 . Vodorovné přemístění výkopku části A 01 Společné zemní práce tohoto katalogu</p>						
	VV		42*0,5		21,000				
	VV		Součet		21,000				
9	K	122202209	Odkopávky a prokopávky nezapažené pro silnice s přemístěním výkopku v příčných profilech na vzdálenost do 15 m nebo s naložením na dopravní prostředek v hornině tř. 3 Příplatek k cenám za lepivost horniny tř. 3	m3	10,500	16,00	168,00	CS ÚRS 2018 01	

PČ	Typ	Kód	Popis	MJ	Množství	J.cena [CZK]	Cena celkem [CZK]	Cenová soustava
			<p>Poznámka k souboru cen:</p> <p>1. Ceny jsou určeny pro vykopávky: a) příkopů pro silnice a to i tehdy, jsou-li vykopávky příkopů prováděny samostatně, b) v zemnicích na suchu, jestliže tyto zemníky přímo souvisejí s odkopávkami nebo prokopávkami pro spodní stavbu silnic. Vykopávky v ostatních zemnicích se oceňují podle kapitoly. 3*2 Zemníky Všeobecných podmínek tohoto katalogu. c) při zahlubování silnic pro mimoúrovňové křížení a pro vykopávky pod mosty provedenými v předepsaném předstihu. Část vykopávky mezi svislými rovinami proloženými vnějšími hranami mostu se oceňují: - při objemu do 1 000 m3 cenami pro množství do 100 m3 - při objemu přes 1 000 m3 cenami pro množství přes 100 do 1 000 m3. d) pro sejmutí podorniči s přihlédnutím k ustanovení čl. 3112 Všeobecných podmínek katalogu. 2. Ceny nelze použít pro odkopávky a prokopávky v zapažených prostorách; tyto zemní práce se oceňují podle čl. 3116 Všeobecných podmínek tohoto katalogu. 3. V cenách jsou započteny i náklady na vodorovné přemístění výkopku v příčných profilech na přílehlých svazích a příkopech. Vzdálenosti příčného přemístění se nezahrnují do střední vzdálenosti vodorovného přemístění výkopku. 4. Vodorovné přemístění výkopku z výkopiště na násypišťě při jakémkoliv šířce koruny se nepovažuje za vodorovné přemístění výkopku v příčném profilu, je-li při odkopávce nebo prokopávce mezi výkopištěm a násypišťem v příčném profilu dopravní nebo jiný pruh, na němž projekt vylučuje rušení provozu prováděním zemních prací. Takové přemístění výkopku se oceňuje podle čl. 3162 Všeobecných podmínek tohoto katalogu. 5. Přemístění výkopku v příčných profilech na vzdálenost přes 15 m se oceňuje cenami souboru cen 162 .0-1 . Vodorovné přemístění výkopku části A 01 Společné zemní práce tohoto katalogu</p>					
			VV			21*0,5	10,500	
			VV			Součet	10,500	
10	K	122302201	Odkopávky a prokopávky nezapažené pro silnice s přemístěním výkopku v příčných profilech na vzdálenost do 15 m nebo s naložením na dopravní prostředek v hornině tř. 4 do 100 m3	m3	21,000	145,00	3 045,00	CS ÚRS 2018 01

PČ	Typ	Kód	Popis	MJ	Množství	J.cena [CZK]	Cena celkem [CZK]	Cenová soustava
			<p><i>Poznámka k souboru cen:</i> 1. Ceny jsou určeny pro vykopávky: a) příkopů pro silnice a to i tehdy, jsou-li vykopávky příkopů prováděny samostatně, b) v zemnicích na suchu, jestliže tyto zemníky přímo souvisejí s odkopávkami nebo prokopávkami pro spodní stavbu silnic. Vykopávky v ostatních zemnicích se oceňují podle kapitoly. 3*2 Zemníky Všeobecných podmínek tohoto katalogu. c) při zahlubování silnic pro mimoúrovňové křížení a pro vykopávky pod mosty provedenými v předepsaném předstihu. Část vykopávky mezi svislými rovinami proloženými vnějšími hranami mostu se oceňují: - při objemu do 1 000 m3 cenami pro množství do 100 m3 - při objemu přes 1 000 m3 cenami pro množství přes 100 do 1 000 m3. d) pro sejmутí podorniči s přihlédnutím k ustanovení čl. 3112 Všeobecných podmínek katalogu. 2. Ceny nelze použít pro odkopávky a prokopávky v zapažených prastorách; tyto zemní práce se oceňují podle čl. 3116 Všeobecných podmínek tohoto katalogu. 3. V cenách jsou započteny i náklady na vodorovné přemístění výkopku v příčných profilech na přilehlých svazích a příkopech. Vzdálenosti příčného přemístění se nezahrnují do střední vzdálenosti vodorovného přemístění výkopku. 4. Vodorovné přemístění výkopku z výkopiště na násypišť při jakékoliv šířce koruny se nepovažuje za vodorovné přemístění výkopku v příčném profilu, je-li při odkopávce nebo prokopávce mezi výkopištěm a násypišťem v příčném profilu dopravní nebo jiný pruh, na němž projekt vylučuje rušení provozu prováděním zemních prací. Takové přemístění výkopku se oceňuje podle čl. 3162 Všeobecných podmínek tohoto katalogu. 5. Přemístění výkopku v příčných profilech na vzdálenost přes 15 m se oceňuje cenami souboru cen 162 .0-1 . Vodorovné přemístění výkopku části A 01 Společné zemní práce tohoto katalogu</p>					
			21			21,000		
			Součet			21,000		
			Odkopávky a prokopávky nezapažené pro silnice s přemístěním výkopku v příčných profilech na vzdálenost do 15 m nebo s naložením na dopravní prostředek v hornině tř. 4 Příplatek k cenám za lepidlost horniny tř. 4	m3	10,500	16,00	168,00	CS ÚRS 2018 01

PČ	Typ	Kód	Popis	MJ	Množství	J.cena [CZK]	Cena celkem [CZK]	Cenová soustava
----	-----	-----	-------	----	----------	--------------	-------------------	-----------------

Poznámka k souboru cen:

1. Ceny jsou určeny pro vykopávky: a) příkopů pro silnice a to i tehdy, jsou-li vykopávky příkopů prováděny samostatně, b) v zemnicích na suchu, jestliže tyto zemníky přímo souvisejí s odkopávkami nebo prokopávkami pro spodní stavbu silnic. Vykopávky v ostatních zemnicích se oceňují podle kapitoly 3*2 Zemníky Všeobecných podmínek tohoto katalogu. c) při zahluňování silnic pro mimoúrovňové křížení a pro vykopávky pod mosty provedenými v předepsaném předstihu. Část vykopávky mezi svislými rovinami proloženými vnějšími hranami mostu se oceňují: - při objemu do 1 000 m³ cenami pro množství do 100 m³ - při objemu přes 1 000 m³ cenami pro množství přes 100 do 1 000 m³. d) pro sejmutí podorniči s přihlédnutím k ustanovení čl. 3112 Všeobecných podmínek katalogu. 2. Ceny nelze použít pro odkopávky a prokopávky v zapážených prostorách; tyto zemní práce se oceňují podle čl. 3116 Všeobecných podmínek tohoto katalogu. 3. V cenách jsou započteny i náklady na vodorovné přemístění výkopku v příčných profilech na přílehklých svazích a příkopech. Vzdálenosti příčného přemístění se nezahrnují do střední vzdálenosti vodorovného přemístění výkopku. 4. Vodorovné přemístění výkopku z výkopiště na násypišťe při jakémkoliv šířce koruny se nepovažuje za vodorovné přemístění výkopku v příčném profilu, je-li při odkopávce nebo prokopávce mezi výkopištěm a násypišťem v příčném profilu dopravní nebo jiný pruh, na němž projekt vylučuje rušení provozu prováděním zemních prací. Takové přemístění výkopku se oceňuje podle čl. 3162 Všeobecných podmínek tohoto katalogu. 5. Přemístění výkopku v příčných profilech na vzdálenost přes 15 m se oceňuje cenami souboru cen 162 .0-1 . Vodorovné přemístění výkopku části A 01 Společné zemní práce tohoto katalogu

VV	10,5	10,500
VV	Součet	10,500

12	K	162701105	Vodorovné přemístění výkopku nebo sypaniny po suchu na obvyklém dopravním prostředku, bez naložení výkopku, avšak se složením bez rozhrnutí z horniny tř. 1 až 4 na vzdálenost přes 9 000 do 10 000 m	m3	82,200	185,00	15 207,00	CS ÚRS 2018 01
----	---	-----------	---	----	--------	--------	-----------	----------------

Poznámka k souboru cen:

1. Ceny nelze použít, předepisuje-li projekt přemístit výkopek na místo nepřístupné obvyklým dopravním prostředkům; toto přemístění se oceňuje individuálně. 2. V cenách jsou započteny i náhrady za jízdu loženého vozidla v terénu ve výkopišti nebo na násypišti. 3. V cenách nejsou započteny náklady na rozhrnutí výkopku na násypišti; toto rozhrnutí se oceňuje cenami souboru cen 171 .0- . . Uložení sypaniny do násypů a 171 20-1201 Uložení sypaniny na skládky. 4. Je-li na dopravní dráze pro vodorovné přemístění nějaká překážka, pro kterou je nutno překládat výkopek z jednoho obvyklého dopravního prostředku na jiný obvyklý dopravní prostředek, oceňuje se toto lomené vodorovné přemístění výkopku v každém úseku samostatně příslušnou cenou tohoto souboru cen a překládání výkopku cenami souboru cen 167 10-3 . Nakládání neulehlého výkopku z hromad s ohledem na ustanovení pozn. číslo 5. 5. Přemísťuje-li se výkopek z dočasných skládek vzdálených do 50 m, neoceňuje se nakládání výkopku, i když se provádí. Toto ustanovení neplatí, vylučuje-li projekt použití dozeru. 6. V cenách vodorovného přemístění sypaniny nejsou započteny náklady na dodávku materiálu, tyto se oceňují ve specifikaci.

VV	42	42,000
VV	134*0,15	20,100
VV	20,1	20,100
VV	Součet	82,200

31

PČ	Typ	Kód	Popis	MJ	Množství	J.cena [CZK]	Cena celkem [CZK]	Cenová soustava
13	K	167101101	Nakládání, skládání a překládání neulehlého výkopku nebo sypaniny nakládání, množství do 100 m3, z hornin tř. 1 až 4	m3	20,100	64,00	1 286,40	CS ÚRS 2016 01
	VV		134*0,15		20,100			
	VV		Součet		20,100			
14	K	171201211	Poplatek za uložení stavebního odpadu na skládce (skládkovné) zeminy a kameniva zaříděného do Katalogu odpadů pod kódem 170 504	t	107,760	125,00	13 470,00	CS ÚRS 2018 01
	PSC		<i>Poznámka k souboru cen: 1. Ceny uvedené v souboru cen lze po dohodě upravit podle místních podmínek.</i>					
	VV		134*0,15*1,6		32,160			
	VV		42*1,8		75,600			
	VV		Součet		107,760			
15	K	175111101	Obsypání potrubí ručně sypaninou z vhodných hornin tř. 1 až 4 nebo materiálem připraveným podél výkopu ve vzdálenosti do 3 m od jeho kraje, pro jakoukoliv hloubku výkopu a míru zhutnění bez prohození sypaniny sítím	m3	36,000	320,00	11 520,00	CS ÚRS 2018 01
	PSC		<i>Poznámka k souboru cen: 1. Objem obsypu na 1 m délky potrubí se rovná šířce dna výkopu násobené součtem vnějšího průměru potrubí příp. i s obalem a projektované tloušťky obsypu nad, případně i pod potrubím. Pro odečítání objemu potrubí se započítávají všechny vestavěné konstrukce nebo uložené vedení i s jejich obklady a podklady (tento objem se nazývá objemem horniny vytlačené konstrukcí). 2. Míru zhutnění předepisuje projekt. 3. V cenách nejsou zahrnuty náklady na nakupovanou sypaninu. Tato se oceňuje ve specifikaci.</i>					
	VV		36		36,000			
	VV		Součet		36,000			
16	M	58343930	kamenivo drcené hrubé frakce 16-32	t	90,000	231,00	20 790,00	CS ÚRS 2018 01
	VV		36*2,5		90,000			
	VV		Součet		90,000			
17	K	181111112	Plošná úprava terénu v zemině tř. 1 až 4 s urovnáním povrchu bez doplnění ornice souvislé plochy do 500 m2 při nerovnostech terénu přes 50 do 100 mm na svahu přes 1:5 do 1:2	m2	72,000	25,00	1 800,00	CS ÚRS 2018 01
	PSC		<i>Poznámka k souboru cen: 1. Ceny jsou určeny pro vyrovnání nerovností neupraveného rostlého nebo ulehlého terénu. 2. Ceny lze použít pro vyrovnání terénu při zakládání trávníku. 3. V cenách nejsou započteny náklady na hutnění, tyto náklady se oceňují cenami souboru cen 215 90-1.. Zhutnění podloží pod násypy z rostlé horniny tř. 1 až 4 katalogu 800-1 Zemní práce. 4. V cenách o sklonu svahu přes 1:1 jsou uvažovány podmínky pro svahy běžně schůdné; bez použití lezeckých technik. V případě použití lezeckých technik se tyto náklady oceňují individuálně.</i>					
	VV		72		72,000			
	VV		Součet		72,000			
18	K	181301102	Rozprostření a urovnání ornice v rovině nebo ve svahu sklonu do 1:5 při souvislé ploše do 500 m2, tl. vrstvy přes 100 do 150 mm	m2	72,000	25,00	1 800,00	CS ÚRS 2018 01

PČ	Typ	Kód	Popis	MJ	Množství	J.cena [CZK]	Cena celkem [CZK]	Cenová soustava
			<i>Poznámka k souboru cen:</i> 1. V ceně jsou započteny i náklady na případné nutné přemístění hromad nebo dočasných skládek na místo spotřeby ze vzdálenosti do 30 m. 2. V ceně nejsou započteny náklady na získání ornice; toto získání se oceňuje cenami souboru cen 121 10-11 Sejmuti ornice. 3. Případné nakládání ornice, v souvislosti s pozn. č. 2 se oceňuje cenami souboru cen 167 10-11 Nakládání, skládání a překládání neulehlého výkopku nebo sypaniny. 4. Jsou-li hromady nebo dočasné skládky ornice umístěny podle projektu ve vzdálenosti přes 30 m od místa spotřeby, oceňuje se její přemístění cenami souboru cen 162 . 0-1 . Vodorovné přemístění výkopku, přičemž se vzdálenost 30 m, uvedená v popisu cen, neodečítá.					
			72		72,000			
			Součet		72,000			
19	K	181451131	Založení trávníku na půdě předem připravené plochy přes 1000 m2 výsevem včetně utážení parkového v rovině nebo na svahu do 1:5	m2	72,000	28,00	2 016,00	CS ÚRS 2018 01
			<i>Poznámka k souboru cen:</i> 1. V cenách jsou započteny i náklady na pokosení, naložení a odvoz odpadu do 20 km se složením. 2. V cenách -1161 až -1164 nejsou započteny i náklady na zatravnňovací textilii. 3. V cenách nejsou započteny náklady na: a) přípravu půdy, b) travní semeno, tyto náklady se oceňují ve specifikaci, c) vypletí a zalévání; tyto práce se oceňují cenami části C02 souborů cen 185 80-42 Vypletí a 185 80-43 Zaliti rostlin vodou, d) srovnání terénu, tyto práce se oceňují souborem cen 181 1.-..Plošná úprava terénu. 4. V cenách o sklonu svahu přes 1:1 jsou uvažovány podmínky pro svahy běžně schůdné; bez použití lezeckých technik. V případě použití lezeckých technik se tyto náklady oceňují individuálně.					
			72		72,000			
			Součet		72,000			
20	M	005724100	Osiva pícnin směsi travní balení obvykle 25 kg parková	kg	1,800	155,00	279,00	CS ÚRS 2016 01
			72*0,025		1,800			
			Součet		1,800			
21	K	181951101	Úprava pláně vyrovnaním výškových rozdílů v hornině tř. 1 až 4 bez zhutnění	m2	72,000	5,00	360,00	CS ÚRS 2016 01
			72		72,000			
			Součet		72,000			
22	K	181951102	Úprava pláně vyrovnaním výškových rozdílů v hornině tř. 1 až 4 se zhutněním	m2	792,000	12,00	9 504,00	CS ÚRS 2018 01

PČ	Typ	Kód	Popis	MJ	Množství	J.cena [CZK]	Cena celkem [CZK]	Cenová soustava
			<i>Poznámka k souboru cen:</i> 1. Ceny jsou určeny pro urovňování všech nově zřizovaných ploch (v zářezech i na násypch) vodorovných nebo ve sklonu do 1:5 pod zpevnění ploch jakéhokoliv druhu, pod humusování, (ne však pro plochy zásypu rýh pro podzemní vedení), drnování apod. a dále, předepíše-li projekt urovňování pláň z jiného důvodu. 2. Ceny nelze použít pro urovňování lavic (berem) šířky do 3 m přerušujících svahy, pro urovňování dna silničních a železničních příkopů pro jakoukoliv šířku dna; toto urovňování se oceňuje cenami souboru cen 182.0-1 Svahování. 3. Urovňování ploch ve sklonu přes 1 : 5 se oceňuje cenami souboru cen 182.0-11 Svahování trvalých svahů do projektovaných profilů. 4. Náklady na urovňování dna a stěn při čištění příkopů pozemních komunikací jsou započteny v cenách souborů cen 938 90-2. Čištění příkopů komunikací v suchu nebo ve vodě částí A02 Zemní práce pro objekty oborů 821 až 828. 5. Míru zhutnění určuje projekt. Ceny se zhutněním jsou určeny pro jakoukoliv míru zhutnění.					
	VV		792			792,000		
	VV		Součet			792,000		
23	K	185802132	Hnojení půdy nebo trávníku na svahu přes 1:2 do 1:1 vitahumem, kompostem nebo chlévskou mrvou	t	0,072	1 500,00	108,00	CS ÚRS 2016 01
	VV		72*0,001			0,072		
	VV		Součet			0,072		
24	M	103715000	Hnojiva humusová substrát pro trávníky A VL	m3	0,072	1 500,00	108,00	CS ÚRS 2016 01
25	K	185803211	Uválcování trávníku v rovině nebo na svahu do 1:5	m2	72,000	2,00	144,00	CS ÚRS 2018 01
	VV		72			72,000		
	VV		Součet			72,000		
26	K	185811221	Vyhrabání trávníku souvislé plochy přes 1000 do 10000 m2 v rovině nebo na svahu do 1:5	m2	72,000	2,00	144,00	CS ÚRS 2018 01
			<i>Poznámka k souboru cen:</i> 1. V cenách jsou započteny i náklady spojené s uložením shrabu na hromady, naložením na dopravní prostředek, odvozem do 20 km. 2. V cenách nejsou započteny náklady na uložení shrabu na skládku. 3. Ceny jsou určeny pouze pro jarní vyhrabání. 4. V cenách o sklonu svahu přes 1:1 jsou uvažovány podmínky pro svahy běžně schůdné; bez použití lezeckých technik. V případě použití lezeckých technik se tyto náklady oceňují individuálně.					
	VV		72			72,000		
	VV		Součet			72,000		
D	2		Zakládání				15 966,50	
27	K	212752212	Trativody z drenážních trubek se zřízením štěrkopiskového lože pod trubky a s jejich obsypem v průměrném celkovém množství do 0,15 m3/m v otevřeném výkopu z trubek plastových flexibilních D přes 65 do 100 mm	m	103,000	110,00	11 330,00	CS ÚRS 2018 01
	VV		103			103,000		
	VV		Součet			103,000		
28	K	213141111	Zřízení vrstvy z geotextilie filtrační, separační, odvodňovací, ochranné, výztužné nebo protierozní v rovině nebo ve sklonu do 1:5, šířky do 3 m	m2	165,000	12,00	1 980,00	CS ÚRS 2018 01

PČ	Typ	Kód	Popis	MJ	Množství	J.cena [CZK]	Cena celkem [CZK]	Cenová soustava
			<i>Poznámka k souboru cen:</i> 1. Ceny jsou určeny pro zřízení vrstev na upraveném povrchu. 2. V cenách jsou započteny i náklady na položení a spojení geotextilií včetně přesahů. 3. V cenách nejsou započteny náklady na dodávku geotextilií, která se oceňuje ve specifikaci. Ztratné včetně přesahů lze stanovit ve výši 15 až 20 %. 4. Ceny -1131 až -1133 lze použít i pro vyvedení geotextilie na svislou konstrukci.					
	PSC							
	VV		165		165,000			
	VV		Součet		165,000			
29	M	69311225	geotextilie netkaná PES 100 g/m2	m2	189,750	14,00	2 656,50	CS ÚRS 2018 01
	VV		165*1,15		189,750			
	VV		Součet		189,750			
	D	3	Svislé a kompletní konstrukce				7 300,00	
30	K	34100001b	Ochrana stávajících konstrukcí exteriéru	kus	1,000	1 000,00	1 000,00	
	VV		1		1,000			
	VV		Součet		1,000			
31	K	358325114	Bourání šachty, stoky kompletní nebo vybourání otvorů průřezové plochy do 4 m2 ve stokách ze zdva z železobetonu	m3	2,250	2 800,00	6 300,00	CS ÚRS 2018 01
	VV		0,75*3		2,250			
	VV		Součet		2,250			
	D	4	Vodorovné konstrukce				1 260,00	
32	K	451573111	Lože pod potrubí, stoky a drobné objekty v otevřeném výkopu z písku a štěrkopísku do 63 mm	m3	2,000	630,00	1 260,00	CS ÚRS 2018 01
	PSC		<i>Poznámka k souboru cen:</i> 1. Ceny -1111 a -1192 lze použít i pro zřízení sběrných vrstev nad drenážními trubkami. 2. V cenách -5111 a -1192 jsou započteny i náklady na prohození výkopku získaného při zemních pracích.					
	VV		2		2,000			
	VV		Součet		2,000			
	D	5	Komunikace pozemní				716 614,21	
33	K	561081121	Zřízení podkladu ze zeminy upravené hydraulickými pojivy vápnem, cementem nebo směsnými pojivy (materiál ve specifikaci) s rozprostřením, promísením, vlhčením, zhutněním a ošetřením vodou plochy přes 1 000 do 5 000 m2, tloušťka po zhutnění přes 450 do 500 mm	m2	575,000	112,00	64 400,00	CS ÚRS 2018 01

PČ	Typ	Kód	Popis	MJ	Množství	J.cena [CZK]	Cena celkem [CZK]	Cenová soustava
			<p><i>Poznámka k souboru cen:</i> 1. Ceny lze použít i v případě, že se vlastnosti zeminy zlepši nakupovaným materiálem, který se oceňuje ve specifikaci. 2. V cenách nejsou započteny náklady na odkop a srovnání zeminy, příp. získání zeminy a rozprostření zeminy do patřičných nivelet a sklonů před úpravou. Tyto práce se oceňují cenami katalogu 800-1 Zemní práce. 3. V cenách nejsou započteny náklady na dodání hydraulických pojiv a přísad; tato dodávka se oceňuje ve specifikaci. Doporučené množství pojiva v % objemové hmotnosti zhutněné zeminy: a) u cen 561 0.-11 pro úpravu vápnem, cementem a směsným i pojivy - vápno, bezprašné vápno2-3 % - cement4-6 % - směsná hydraulická pojiva2-5 % b) u cen 561 0.-12 cementem s přísadami na bázi zeolitů a minerálů - cement9-14 % - pojiva0,09- 0,14 % 4. Předpokládaná objemová hmotnost zeminy je 1 750 kg/m³. 5. Přesné množství pojiva se stanoví inženýrsko-geologickým průzkumem na základě průkazní zkoušky. 6. Orientační hmotnosti pojiva na 1 m³ zhutněné zeminy je uvedena v příloze č. 5, tabulce č. 1. 7. Hmotnost přidávaného pojiva se nezapočítává do výpočtu přesunu hmot. 8. V cenách nejsou započteny náklady na odstranění překážek nebo objektů. 9. Ceny 561 01-11.. pro tl. vrstvy 150 mm a ceny 561 02-11.. pro tl. vrstvy 200 mm jsou určeny především pro cyklostezky. Doporučené množství pojiva pro cyklostezky je 8-10 % objemové hmotnosti zeminy.</p>					
	VV		575			575,000		
	VV		Součet			575,000		
34	M	58591002	pojivo hydraulické pro stabilizaci zeminy 50% vápna	t	14,375	1 546,00	22 223,75	CS ÚRS 2018 01
	VV		575*0,025			14,375		
	VV		Součet			14,375		
35	K	564201111	Podklad nebo podsyp ze štěrkopisku ŠP s rozprostřením, vlhčením a zhutněním, po zhutnění tl. 40 mm	m2	755,000	30,00	22 650,00	CS ÚRS 2018 01
	VV		755			755,000		
	VV		Součet			755,000		
36	K	564851111	Podklad ze štěrkodrti ŠD s rozprostřením a zhutněním, po zhutnění tl. 150 mm	m2	792,000	145,00	114 840,00	CS ÚRS 2018 01
	VV		792			792,000		
	VV		Součet			792,000		
37	K	564952111	Podklad z mechanicky zpevněného kameniva MZK (minerální beton) s rozprostřením a s hutněním, po zhutnění tl. 150 mm	m2	575,000	235,00	135 125,00	CS ÚRS 2018 01
			<p><i>Poznámka k souboru cen:</i> 1. ČSN 73 6126-1 připouští pro MZK max. tl. 300 mm. 2. V cenách nejsou započteny náklady na: a) ochranu povrchu podkladu filtračním postříkem, který se oceňuje cenami souboru cen 573 11-11, b) spojovací postřík před pokládkou asfaltových směsí, který se oceňuje cenami souboru cen 573 2.-11.</p>					
	VV		575			575,000		
	VV		Součet			575,000		
38	K	596211122	Kladení dlažby z betonových zámkových dlaždic komunikací pro pěší s ložem z kameniva těžkého nebo drceného tl. do 40 mm, s vyplněním spár s dvojitým hutněním, vibrováním a se smetením přebytečného materiálu na krajnici tl. 60 mm skupiny B, pro plochy přes 100 do 300 m ²	m2	129,000	225,00	29 025,00	CS ÚRS 2018 01

PČ	Typ	Kód	Popis	MJ	Množství	J.cena [CZK]	Cena celkem [CZK]	Cenová soustava
			<p><i>Poznámka k souboru cen:</i> 1. Pro volbu cen dlažeb platí toto rozdělení: Skupina A: dlažby z prvků stejného tvaru, Skupina B: dlažby z prvků dvou a více tvarů nebo z obrázců o ploše jednotlivě do 100 m², Skupina C: dlažby obloukovitých tvarů (oblouky, kruhy, apod.). 2. V cenách jsou započteny i náklady na dodání hmot pro lože a na dodání materiálu na výplň spár. 3. V cenách nejsou započteny náklady na dodání zámkové dlažby, které se oceňuje ve specifikaci; ztratné lze dohodnout u plochy a) do 100 m² ve výši 3 %, b) přes 100 do 300 m² ve výši 2 %, c) přes 300 m² ve výši 1 %. 4. Část lože přesahující tloušťku 40 mm se oceňuje cenami souboru cen 451 . . -9 . Příplatek za každých dalších 10 mm tloušťky podkladu nebo lože.</p>					
	VV		129			129,000		
	VV		Součet			129,000		
39	M	59245015	dlažba zámková profilová základní 20x16,5x6 cm přírodní	m ²	130,290	193,00	25 145,97	CS ÚRS 2018 01
	VV		129*1,01			130,290		
	VV		Součet			130,290		
40	K	596211223	Kladení dlažby z betonových zámkových dlaždic komunikací pro pěší s ložem z kameniva těženeho nebo drceneho tl. do 40 mm, s vyplněním spár s dvojitým hutněním, vibrováním a se smetením přebytečného materiálu na krajnici tl. 80 mm skupiny B, pro plochy přes 300 m ²	m ²	626,000	235,00	147 110,00	CS ÚRS 2018 01
			<p><i>Poznámka k souboru cen:</i> 1. Pro volbu cen dlažeb platí toto rozdělení: Skupina A: dlažby z prvků stejného tvaru, Skupina B: dlažby z prvků dvou a více tvarů nebo z obrázců o ploše jednotlivě do 100 m², Skupina C: dlažby obloukovitých tvarů (oblouky, kruhy, apod.). 2. V cenách jsou započteny i náklady na dodání hmot pro lože a na dodání materiálu na výplň spár. 3. V cenách nejsou započteny náklady na dodání zámkové dlažby, které se oceňuje ve specifikaci; ztratné lze dohodnout u plochy a) do 100 m² ve výši 3 %, b) přes 100 do 300 m² ve výši 2 %, c) přes 300 m² ve výši 1 %. 4. Část lože přesahující tloušťku 40 mm se oceňuje cenami souboru cen 451 . . -9 . Příplatek za každých dalších 10 mm tloušťky podkladu nebo lože.</p>					
	VV		615			615,000		
	VV		11			11,000		
	VV		Součet			626,000		
41	M	59245013	dlažba zámková profilová 20x16,5x8 cm přírodní	m ²	621,150	243,00	150 939,45	CS ÚRS 2018 01
	VV		615*1,01			621,150		
	VV		Součet			621,150		
42	M	59245001a	Dlažba slepecká bet. 80mm	m ²	11,110	464,00	5 155,04	
	VV		11*1,01			11,110		
	VV		Součet			11,110		
	D	8	Trubní vedení				35 556,60	
43	K	895941111	Zřízení vpusti kanalizační uliční z betonových dílců typ UV-50 normální	kus	4,000	1 320,00	5 280,00	CS ÚRS 2018 01

37

PČ	Typ	Kód	Popis	MJ	Množství	J.cena [CZK]	Cena celkem [CZK]	Cenová soustava
			<i>Poznámka k souboru cen: 1. V cenách jsou započteny i náklady na zřízení lože ze štěrkopísku. 2. V cenách nejsou započteny náklady na: a) dodání betonových dílců; betonové dilce se oceňují ve specifikaci, b) dodání kameninových dílců; kameninové dilce se oceňují ve specifikaci, c) litinové mříže; osazení mříží se oceňuje cenami souboru cen 899 20- . 1 Osazení mříží litinových včetně rámu a košů na bahno části A 01 tohoto katalogu; dodání mříží se oceňuje ve specifikaci, d) podkladní prstence; tyto se oceňují cenami souboru cen 452 38-6 . Podkladní a a vyrovnávací prstence části A 01 tohoto katalogu.</i>					
	VV		4		4,000			
44	M	59223824	vpust' betonová uliční /skruž/ 59x50x5 cm	kus	4,040	456,00	1 842,24	CS ÚRS 2018 01
	VV		4*1,01		4,040			
	VV		Součet		4,040			
45	M	59223822	vpust' betonová uliční dno s výtokem 62,6 x 49,5 x 5 cm	kus	4,040	402,00	1 624,08	CS ÚRS 2018 01
46	M	59223821	vpust' betonová uliční prstenec 18x66x10 cm	kus	4,040	257,00	1 038,28	CS ÚRS 2018 01
47	K	899204112	Osazení mříží litinových včetně rámu a košů na bahno pro třídu zatížení D400, E600	kus	4,000	1 100,00	4 400,00	CS ÚRS 2018 01
			<i>Poznámka k souboru cen: 1. V cenách nejsou započteny náklady na dodání mříží, rámu a košů na bahno; tyto náklady se oceňují ve specifikaci.</i>					
	VV		4		4,000			
	VV		Součet		4,000			
48	M	28661938	mříž litinová 600/40T, 420X620 D400	kus	4,000	3 150,00	12 600,00	CS ÚRS 2018 01
49	M	2866178a	Koš na bahno UV	kus	4,000	738,00	2 952,00	
50	K	899204211	Demontáž mříží litinových včetně rámu, hmotnosti jednotlivě přes 150 Kg	kus	3,000	300,00	900,00	CS ÚRS 2018 01
	VV		3		3,000			
	VV		Součet		3,000			
51	K	899331111	Výšková úprava uličního vstupu nebo vpusti do 200 mm zvýšením poklopu	kus	2,000	1 560,00	3 120,00	CS ÚRS 2018 01
			<i>Poznámka k souboru cen: 1. V cenách jsou započteny i náklady na: a) odbourání dosavadního krytu, podkladu, nadezdívky nebo prstence s odklizením vybouraných hmot do 3 m, b) zarovnaní plochy nadezdívky cementovou maltou, c) podbetonování nebo podezdění rámu, d) odstranění a znovuosazení rámu, poklopu, mříže, krycího hrnce nebo hydrantu, e) úpravu a doplnění krytu popř. podkladu vozovky v místě provedené výškové úpravy. 2. V cenách nejsou započteny náklady na příp. nutné dodání nové mříže, rámu, poklopu nebo krycího hrnce. Jejich dodání se oceňuje ve specifikaci, ztratné se nestanoví.</i>					
	VV		2		2,000			
	VV		Součet		2,000			
52	K	899431111	Výšková úprava uličního vstupu nebo vpusti do 200 mm zvýšením krycího hrnce, šoupěte nebo hydrantu bez úpravy armatur	kus	2,000	900,00	1 800,00	CS ÚRS 2018 01