



## SMLOUVA č. SPP/025/2019

### o zajištění provozu a pachtu vodohospodářského zařízení

podle zákona č. 274/2001 Sb., o vodovodech a kanalizacích pro veřejnou potřebu, ve znění pozdějších předpisů (dále jen ZVAK), a podle zákona č. 89/2012 Sb., občanský zákoník, ve znění pozdějších předpisů (dále jen NOZ),

#### I. Smluvní strany

- Vlastník, resp. propachtovatel: **Město Slavkov u Brna**  
Palackého náměstí 65, 684 01 Slavkov u Brna  
Zastoupené: Bc. Michalem Boudným, starostou  
IČ: 00292311  
DIČ: CZ00292311  
Bankovní spojení: Komerční banka, a.s.  
2. Číslo účtu: 19-729731/0100  
(dále jen „vlastník“ nebo „propachtovatel“)
- Provozovatel, resp. pachtýř: **Vodovody a kanalizace Vyškov, a. s.**  
Brněnská 410/13, 682 01 Vyškov  
Zastoupený: Ing. Vladimírem Kramářem, prokuristou  
IČ: 49454587  
DIČ: CZ49454587  
Zápis v OR: Krajský soud v Brně oddíl B, vložka 1170  
Bankovní spojení:   
Číslo účtu:   
(dále jen „provozovatel“ nebo „pachtýř“)

uzavírají podle ustanovení § 8 odst. 2 ZVAK tuto smlouvu:

#### II. Úvodní údaje

- V majetku vlastníka jsou níže uvedená zařízení kanalizací, tvořící soubor movitých a nemovitých věcí, jehož provozování je předmětem této smlouvy a to:  
vodní dílo „Slavkov - Obytná zóna Zelnice, Technická infrastruktura – Etapa 3c“
  - stavební objekt „SO 14 – Splašková kanalizace“:
    - stoka S1 – kanalizace splašková oddílná gravitační PP SN 12 DN 250 v délce 114,10 m
    - stoka S2 – kanalizace splašková oddílná gravitační PP SN 12 DN 250 v délce 14,45 m
    - stoka S3 – kanalizace splašková oddílná gravitační PP SN 12 DN 250 v délce 61,90 m
  - 8 ks kanalizačních šachetumístěné na parcele p. č. 354/295 a 354/1 v k.ú. Slavkov u Brna, povolené k účelu užívání stavby Kolaudačním souhlasem č.j. SU/57258-18/14925-2018/Več, ze dne 29.6.2018 vydaném MěÚ Slavkov u Brna, Odborem stavebního úřadu, územního plánování a životního prostředí.
- Vlastník eviduje tato vodohospodářské zařízení dle zákona č. 274/2001 Sb., o vodovodech a kanalizacích pro veřejnou potřebu, ve znění pozdějších předpisů.

#### III. Předmět smlouvy

- Provozovatel se touto smlouvou zavazuje provozovat shora popsaná vodní díla v souladu s právními předpisy, podmínkami stanovenými pro tento provoz, rozhodnutími správních úřadů a podmínkami dále smluvně dohodnutými. Provozováním kanalizace se rozumí souhrn činností k zajištění odvádění a čištění odpadních vod. Provozováním není správa majetku kanalizace, její prostá reprodukce ani její rozvoj.
- Provozovatel prohlašuje, že je osobou oprávněnou k provozování vodovodů a kanalizací ve smyslu ustanovení § 6 zákona č. 274/2001 Sb., o vodovodech a kanalizacích pro veřejnou potřebu, ve znění pozdějších předpisů.

#### **IV. Práva a povinnosti provozovatele**

1. Provozovatel vlastním nákladem na provozovaném vodohospodářském zařízení zajistí dodávku služeb a bude plnit všechny povinnosti provozovatele kanalizace vyplývající z platné právní úpravy, zejména ze zákona č. 274/2001 Sb., o vodovodech a kanalizacích pro veřejnou potřebu, ve znění pozdějších předpisů, a prováděcí vyhlášky č. 428/2001 Sb. v platném znění.
2. Provozovatel bude na provozovaném vodohospodářském zařízení provádět vlastním nákladem běžnou údržbu, která zahrnuje zejména čištění, monitoring a pasportizaci kanalizačního potrubí a souvisejících objektů, zabezpečování pravidelných revizí a dále bude vydávat vyjádření k projektovým dokumentacím pro účely územního a stavebního řízení.
3. Provozovatel bude na provozovaném vodohospodářském zařízení zajišťovat na své náklady v rámci obvyklého udržování odstraňování poruch a drobných závad kanalizační sítě v rozsahu objemu oprav plánovaného v kalkulaci stočného na příslušný kalendářní rok.
4. Provozovatel odpovídá za nadměrné opotřebení provozovaného vodohospodářského zařízení, pokud k tomu přispěl jeho využíváním v rozporu s provozním řádem nebo jinak dohodnutými podmínkami. Náklady na odstranění nadměrného opotřebení v tomto případě nese plně provozovatel.
5. Provozovatel je povinen oznámit vlastníkově bez zbytečného odkladu potřeby oprav kanalizační sítě, obnovy, rekonstrukcí a modernizací na provozovaném majetku, které má zajistit vlastník.
6. Pokud dojde k poruše provozovaného vodohospodářského zařízení v záruční době, zajistí provozovatel pouze nezbytné práce k omezení případných škod na majetku a uvědomí vlastníka. Provedení případné opravy provedené na základě objednávky vlastníka bude provozovatel uplatňovat na vlastníkově a ten případně na zhotoviteli vodohospodářského zařízení v rámci záruční lhůty. Pokuty, penále a škody vzniklé z tohoto důvodu jsou nákladem vlastníka.
7. Napojovat na provozované vodohospodářské zařízení další právnické a fyzické osoby, po předchozím souhlasu vlastníka, je oprávněn pouze provozovatel nebo jím pověřený subjekt.
8. Provozovatel není oprávněn přenechat uvedené vodohospodářské zařízení k užívání jiné právnické nebo fyzické osobě bez předchozího souhlasu vlastníka.
9. V případě ukončení platnosti smlouvy je provozovatel povinen předat zpět vlastníkově vodohospodářské zařízení uvedené v čl. II. této smlouvy ve stavu odpovídajícímu běžnému opotřebení za dobu jeho provozování.

#### **V. Práva a povinnosti vlastníka**

1. Vlastník zajišťuje a hradí zejména:
  - a) plánované opravy na kanalizační síti a dalších provozovaných objektech nad rámec povinností provozovatele v článku IV., odst. 3,
  - b) nezbytné technologické a provozní dovybavení za oboustranné dohody,
  - c) výdaje na obnovu vodohospodářského zařízení a jiné výdaje investičního charakteru,
  - d) materiál na odbočení přípojky (§ 8 odst. 5 ZVAK).
2. Vlastník je povinen předat provozovateli vodohospodářské zařízení uvedené v čl. II. této smlouvy ve stavu způsobilém k jeho řádnému provozování.
3. Vlastník je oprávněn požadovat přístup k provozovanému vodohospodářskému zařízení za účelem kontroly, zda provozovatel provozuje toto zařízení řádným způsobem.
4. Vlastník zajišťuje odstraňování vad a nedodělků zjištěných na provozovaném zařízení během záruční doby a nese případné náklady s tím spojené. Opravy v záruční době zajistí vlastník u dodavatele stavby po předchozím upozornění provozovatele.
5. Vlastník zajišťuje a hradí potřebné plánované opravy (mimo havarijní opravy kanalizační sítě a drobné závady), obnovu, rekonstrukce a modernizace provozovaného majetku zabezpečující jeho funkčnost a ekonomický provoz.

6. Vlastník je povinen zajistit provozovateli na jeho žádost vstup na pozemky třetích osob k provádění údržby a oprav vodohospodářského zařízení v případě, že pro zmíněný účel nejsou tyto pozemky zatíženy odpovídajícím břemenem.
7. Vlastník je oprávněn kontrolovat plnění povinností provozovatele vyplývající z této smlouvy a požadovat v přiměřených lhůtách a přiměřeným způsobem odstranění zjištěných závad.
8. Vlastník se zavazuje neuzavírat s třetí osobou smlouvu, která se dotýká práv a povinností provozovatele bez jeho písemného souhlasu.

#### **VI. Společná ustanovení**

1. Vlastník dle níže uvedených ustanovení zákona č. 274/2001 Sb., o vodovodech a kanalizacích pro veřejnou potřebu, ve znění pozdějších předpisů, tímto smluvně pověřuje provozovatele:
  - a) umožnit připojení pozemku nebo stavby na provozovanou kanalizaci při splnění zákonných podmínek dle ustanovení § 8 odst. 5,
  - b) uzavírat vlastním jménem písemné smlouvy o odvádění odpadních vod s odběrateli dle ustanovení § 8 odst. 6,
  - c) přijmout od odběratele náhradu vzniklé ztráty při neoprávněném vypouštění odpadních vod do kanalizace dle § 10 odst. 3,
  - d) účtovat odběratelům a vymáhat úplatu za odvádění odpadních vod (stočné) dle ustanovení § 8 odst. 14,
  - e) provádět odborným způsobem potřebné zásahy do kanalizace dle ustanovení § 9 odst. 2,
  - f) předložit odběrateli na jeho žádost výpočet ceny stočného dle ustanovení § 20 odst. 8,
  - g) udělovat písemný souhlas k činnostem v ochranném pásmu dle ustanovení § 23 odst. 5,
  - h) poskytnout informace žadateli o možném střetu s ochranným pásmem, udělovat stavebníkovi souhlas s prováděním prací, které jsou spojeny se zásahem do ochranného pásma dle ustanovení § 23 odst. 8.
2. Případná provozní měřicí zařízení jsou součástí provozního majetku provozovatele.

#### **VII. Pachtovné**

1. Předmětem smlouvy není investiční výstavba vedoucí k rozšiřování kanalizace a dále nejsou předmětem smlouvy práce na obnově, rekonstrukci a modernizaci provozovaného majetku zabezpečující jeho funkčnost a ekonomický provoz. Investorem těchto prací je vlastník a zdrojem jejich financování je pachtovné (dříve nájemné).
2. Pachtovné se stanovuje dohodou smluvních stran a s účinností od 1.9.2019 činí 100,- Kč ročně. Pokud je propachtovatel plátcem DPH, bude k pachtovnému účtována DPH ve výši dle zákona. Stanovená výše pachtovného se v tomto případě bude považovat za základ DPH.
3. Pachtovné bude vlastníkem fakturováno ročně s DUZP k 31. 12. a bude splatné do 14 dnů ode dne vystavení faktury převodem na bankovní účet vlastníka. V případě prodloužení provozovatele s úhradou pachtovného, je vlastník oprávněn účtovat provozovateli smluvní pokutu ve výši 0,01 % z dlužné částky za každý den prodloužení.

#### **VIII. Cena provozování a cena stočného**

1. Provozování zařízení kanalizací specifikovaných v čl. II smlouvy je provozovateli hrazeno přímo jednotlivými odběrateli, a to z výnosů z této činnosti, které jsou vyjádřeny stočným.
2. Do smluvních vztahů s odběrateli odvádějící odpadní vody vstupuje provozovatel, kterému je také stočné hrazeno.
3. Výše stočného se stanoví zpravidla na kalendářní rok a oznamuje se formou cenového oznámení. O výši vodného rozhoduje statutární orgán provozovatele – představenstvo.
4. Od 1. 1. 2019 činí jeho výše 37,28 Kč bez DPH. K ceně stočného bude účtováno DPH dle platných předpisů.
5. Stočné je vztaženo na 1 m<sup>3</sup> fakturované odpadní vody a je tvořeno náklady nutnými pro zajištění odvádění a čištění odpadní vody, dále pachtovným a přiměřeným ziskem provozovatele.

### IX. Doba provozování vodohospodářského zařízení

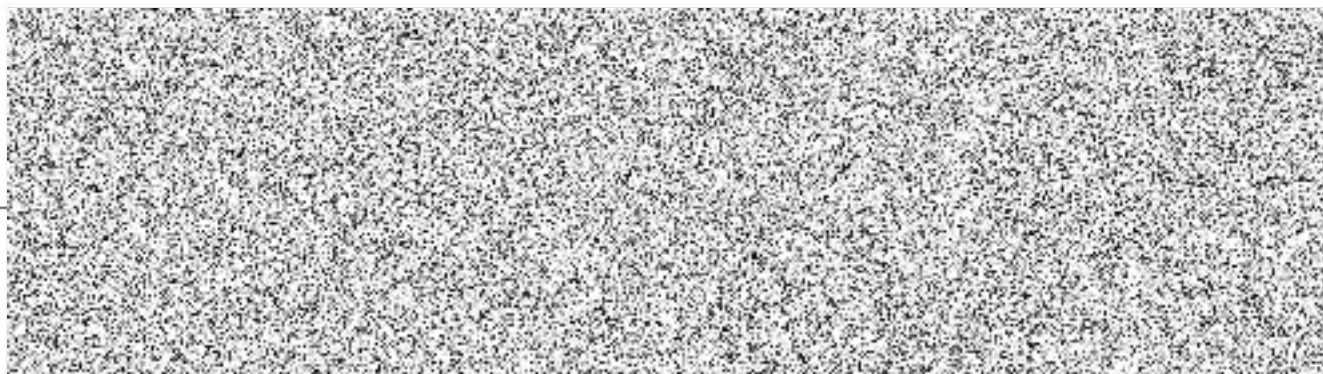
1. Tato smlouva se uzavírá na dobu neurčitou od 1.9.2019 s výpovědní lhůtou 3 měsíce. Výpovědní doba začíná plynout prvním dnem následujícího měsíce po doručení písemné výpovědi druhé straně.
2. Písemnou dohodou obou smluvních stran lze tuto smlouvu ukončit k jakémukoli datu.

### X. Závěrečná ustanovení

1. Vlastník vodohospodářského zařízení prohlašuje, že mu při uzavření této smlouvy nejsou známy žádné skutečnosti, které by provozovateli znemožňovaly plnit řádně závazky z této smlouvy vyplývající.
2. Zařízení kanalizací provozované podle této smlouvy hodlá vlastník vložit jako nepeněžitý vklad do majetku provozovatele, podle Zásad pro zvyšování základního kapitálu společnosti Vodovody a kanalizace Vyškov, a.s., schválených valnou hromadou dne 25. 5. 2012.
3. Práva, povinnosti a vztahy smluvních stran touto smlouvou výslovně neupravené se řídí obecně závaznými právními předpisy, zejména příslušnými ustanoveními obchodního zákoníku, zákona o vodách a zákona o vodovodech a kanalizacích pro veřejnou potřebu.
4. V případě, že některé ustanovení smlouvy se, ať už vzhledem k platnému právnímu řádu nebo k jeho změnám, ukáže neplatným, neúčinným nebo sporným, anebo některé ustanovení chybí, nastupuje buď ustanovení příslušného obecně závazného právního předpisu, které je svou povahou a účelem nejbližší zamýšlenému účelu smlouvy, nebo – není-li takového ustanovení právního předpisu – způsob řešení, jenž je v obchodním styku obvyklý.
5. Spory mezi stranami budou řešeny smírnou cestou. Nepodaří-li se vyřešit takový spor smírně, bude k jeho projednání a rozhodnutí příslušný český soud, a to nevylučují-li to ustanovení obecně závazných procesně právních předpisů, podle sídla společnosti.
6. K platnosti této smlouvy je třeba dohody smluvních stran o celém jejím obsahu. Smlouva nabývá platnosti dnem jejího podpisu oběma smluvními stranami a účinnosti dnem 1.9.2019. Lze ji měnit nebo doplňovat pouze písemnými dodatky, na kterých se dohodnou obě smluvní strany.
7. Tuto smlouvu projednalo a schválilo zastupitelstvo města Slavkov u Brna na svém zasedání dne 09.09.2019 a přijalo k ní usnesení č. 136/8/ZM/2019.
8. Obec prohlašuje ve smyslu ustanovení § 41 zákona č. 128/2000 Sb., O obcích ve znění pozdějších předpisů, že byly splněny všechny podmínky podmiňující platnost této smlouvy.
9. Tato smlouva je vyhotovena ve čtyřech stejnopisech, z nichž po dvou obdrží každá ze smluvních stran.

Ve Slavkově u Brna dne 24.09.2019

Ve Vyškově dne 19. 11. 2019





**MĚSTSKÝ ÚŘAD SLAVKOV U BRNA**  
**Odbor stavebního úřadu, územního plánování a životního prostředí**  
 Palackého náměstí 65, 684 01 Slavkov u Brna

VÁŠ DOPIS ZN.:

ZE DNE:

ČJ.: SU/57258-18/ 14925-2018/Več

Dle rozdělovníku

VYŘIZUJE:

TEL.:

FAX:

E-MAIL:

DATUM: 29.06.2018

## KOLAUDAČNÍ SOUHLAS

Městský úřad Slavkov u Brna, Odbor stavebního úřadu, územního plánování a životního prostředí (OSÚÚPŽP), oddělení životního prostředí, jako věcně příslušný vodoprávní úřad podle ustanovení § 104 odst. 2 písm. c) a ustanovení § 106 odst. 1 zákona č. 254/2001 Sb., o vodách a o změně některých zákonů, ve znění pozdějších předpisů (dále jen „vodní zákon“) a jako místně příslušný vodoprávní úřad podle ustanovení § 11 zákona č. 500/2004 Sb., správní řád, ve znění pozdějších předpisů (dále jen „správní řád“) a dále jako příslušný speciální stavební úřad podle ustanovení § 15 odst. 1 písm. d) zákona č. 183/2006 Sb., o územním plánování a stavebním řádu (stavební zákon), v platném znění (dále jen „stavební zákon“) a dále dle ustanovení § 15 odst. 5 vodního zákona přezkoumal podle ustanovení § 122 stavebního zákona žádost o kolaudační souhlas, kterou dne 23.05.2018 podala

**právnícká osoba KALÁB stavební firma, s.r.o.; Mgr. Ing. Tomáš Kaláb, Vídeňská 849/15, 639 00 Brno, IČ 49436589**

a na základě tohoto přezkoumání vydává podle ustanovení § 122 odst. 1, 3 stavebního zákona

### kolaudační souhlas,

kteřý je dokladem o povoleném užívání stavby vodního díla „Slavkov – Obytná zóna Zelnice, Technická infrastruktura – Etapa 3c“, stavební objekt „SO 14 – Splašková kanalizace“, „SO 15 – Dešťová kanalizace“, „SO 16 – Vodovod“, na pozemcích parc.č. 354/1, 354/4, 354/15, katastrální území Slavkov u Brna; kraj Jihomoravský, obec Slavkov u Brna, katastrální území Slavkov u Brna, č.h.p. 4-15-03-064, hydrogeologický rajón 2230 Vyškovská brána

#### Údaje o dokončené stavbě vodního díla:

##### SO 14 – Splašková kanalizace

V rámci etapy 3c je dokončena splašková kanalizační stoka „S1“, která bude odvádět splaškové vody z rodinných domů SO 51 až SO 60, splašková kanalizační stoka „S2“, která bude odvádět splaškové vody z rodinného dom SO 66 a splašková kanalizační stoka „S3“, která bude odvádět splaškové vody z rodinných domů SO 46 až SO 50. Kanalizační potrubí je z materiálu PP SN 12, DN 250, vedené v komunikaci. Délka kanalizační stoky S1 je 114,10 m, stoky S2 je 14,45 m a stoky S3 je 61,90 m. Celková délka kanalizační stoky je 190,45 m.

Povolovaná vodní díla:

stavby kanalizačních stok a kanalizačních objektů stoková síť,

Kanalizační soustava:

kanalizace pro veřejnou potřebu

Charakter kanalizační soustavy:

oddílná (pouze splašková)

Druh stokové sítě:

gravitační

Počty oddělených částí systému:	stavby kanalizačních stok a kanalizačních objektů stoková síť,
Počet napojených obcí:	1(Slavkov u Brna, lokalita Zelnice, etapa 3c)
Počet napojených obyvatel:	16 RD
Zpracování kanalizačního řádu:	ANO
Účel užívání povolené stavby vodního díla:	stavby kanalizačních stok a kanalizačních objektů stoková síť, odkanalizování lokality Zelnice, etapa 3c
Materiál kanalizační stoky:	PP SN 12
Nejmenší jmenovitá světlost stoky:	250
Největší jmenovitá světlost stoky:	250
Délka kanalizační stoky S1:	114,10 m
Délka kanalizační stoky S2:	14,45 m
Délka kanalizační stoky S3:	61,90 m
Celková délka kanalizace:	190,45 m
Typ kanalizace:	splašková
Počet odlehčovacích komor OK:	0
Počet kanalizačních šachet:	8
Počet uličních vpustí:	0

### SO 15 – Dešťová kanalizace

V rámci etapy 3c je dokončena dešťové kanalizace „D1“, která bude odvádět dešťové vody z komunikace, vjezdů a travnatých ploch, na stoku napojeny dešťové kanalizační přípojky rodinné domy, do přípojky je veden pouze přepad z každé retenční nádrže u RD. Nově dokončená trasa kanalizační stoky „D1“ napojena do stávající revizní kanalizační šachty st. Šd. Z této šachty je vedena stávající kanalizace KT DN250 přes stávající výustní objekt VO1 do vodního toku Prostředníček. Navržený maximální odtok výustním objektem VO1 je 29,31 l/s (množství dešťových vod pro etapu 3c a etapu č. 4).

Nová kanalizační stoka z materiálu PP SN12, DN 300, kanalizace vedena v nové lokalitě v komunikaci, trasa kanalizace mimo novou lokalitu vedena stávajícím nezpevněným travnatým terénem.

Povolovaná vodní díla:	stavby kanalizačních stok a kanalizačních objektů stoková síť,
Kanalizační soustava:	kanalizace
Charakter kanalizační soustavy:	oddílná (pouze dešťová)
Druh stokové sítě:	gravitační
Počty oddělených částí systému:	stavby kanalizačních stok a kanalizačních objektů stoková síť,
Počet napojených obcí:	1(Slavkov u Brna, lokalita Zelnice, etapa 3c)
Počet napojených obyvatel:	16 RD (přepad z jednotlivých akumulčních jímek u jednotlivých RD), komunikace, zpevněné plochy
Zpracování provozního řádu:	ANO
Účel užívání povolené stavby vodního díla:	stavby kanalizačních stok a kanalizačních objektů stoková síť, likvidace a odvedení dešťových vod
Materiál kanalizační stoky:	PP SN 12
Nejmenší jmenovitá světlost stoky:	300
Největší jmenovitá světlost stoky:	300
Celková délka:	182,01 m
Typ kanalizace:	dešťová
Počet odlehčovacích komor OK:	0
Počet kanalizačních šachet:	6
Počet uličních vpustí:	3

## SO 16 – Vodovod

V rámci etapy 3c jsou dokončeny 3 větve vodovodního řadu, vodovodní řad „V1“-etapa 3c, materiál PE100 SDR17, d110/6,6 mm, délka 162,46 m, vodovodní řad „V3“, materiál PE100 SDR17, d110/6,6 mm, délka 14,20 m a vodovodní řad „V4“, materiál PE100 SDR17, d110/6,6 mm, délka 61,90 m. Na nové trase vodovodu osazeny nové trasové uzávěry 4x šoupě DN100 se zemní soupřavou, na trase „V1“ za odbočkou pro větev „V3“ a za odbočkou pro větev „V4“, dále na nových větvích „V3“ a „V4“, vždy za odpojením z větve „V1“.

Vodovodní armatury z tvárné litiny s vnitřní a vnější ochrannou vrstvou s těžkou protikorozní ochranou, všechny poklopy armatur označeny plastovými orientačními tabulkami, nad vodovodním potrubím položena výstražná fólie, na potrubí uložen identifikační kovový vodič, vodovodní potrubí vedeno v hloubce 1,6-1,8 m, uloženo na pískovém loži (0,1 m) a obsypáno pískem 0,3 m nad vrchol potrubí.

Povolovaná vodní díla:	vodovodní řady zásobovací sítě
Příslušnost k systému vodovodu:	místní
Účel užití vody:	odběr pro pitné účely – zásobování obyvatelstva
Počet zásobovaných obcí:	1 (obec Slavkov u Brna, lokalita Zelnice, etapa 3c)
Druh vodovodního řadu:	zásobovací síť
Délka vodovodního řadu V1:	162,46 m
Délka vodovodního řadu V3:	14,20 m
Délka vodovodního řadu V4:	61,90 m
Celková délka vodovodního řadu:	238,56 m
Materiál vodovodního řadu:	PE100 SDR17, d110/6,6 mm
Profil vodovodního řadu:	d110/6,6 mm

## Přímé určení polohy stavby (X, Y v souřadnicovém systému S-JSTK):

### SO 14 – Splašková kanalizace

X\_1167832.91; Y\_579769.59; (č.b. 046; dno Šs 19)  
X\_1167851.86; Y\_579733.62; (č.b. 053; dno Šs 5a)

### SO 15 – Dešťová kanalizace

X\_1167880.20; Y\_579624.34; (č.b. 013; dno Šd 6)  
X\_1167911.25; Y\_579868.31; (č.b. 059; kanalizační šachta, Šd 1, hl. 1,23)

### SO 16 – Vodovod

X\_1167834.45; Y\_579770.82; (č.b. 187; vodovodní potrubí, hydrant podzemní, H7)  
X\_1167865.84; Y\_579715.52; (č.b. 289; vodovodní potrubí, hydrant podzemní, H3)

Údaje o zkušebním provozu.....nebylo povoleno  
Údaje o předčasném užívání stavby.....nebylo povoleno

## Odůvodnění:

Dne 23.05.2018 podala právnická osoba KALÁB stavební firma, s.r.o.; Mgr. Ing. Tomáš Kaláb, Videňská 849/15, 639 00 Brno, IČ 49436589 Městskému úřadu Slavkov u Brna, Odboru stavebního úřadu, územního plánování a životního prostředí (OSÚÚPŽP), oddělení životního prostředí, vodoprávnímu úřadu žádost o vydání kolaudačního souhlasu k užívání stavby vodního díla „Slavkov – Obytná zóna Zelnice, Technická infrastruktura – Etapa 3c“, stavební objekt „SO 14 – Splašková kanalizace“, „SO 15 – Dešťová kanalizace“, „SO 16 – Vodovod“, na pozemcích parc.č. 354/1, 354/4, 354/15, katastrální území Slavkov u Brna, kraj Jihomoravský, obec Slavkov u Brna, katastrální území Slavkov u Brna, č.h.p. 4-15-03-064, hydrogeologický rajón 2230 Vyškovská brána, orientační určení polohy stavby (souřadnice Y, X v souřadnicovém systému S-JTSK): X\_1167869.1; Y\_5798050.3.

Stavba vodního díla byla povolena rozhodnutím Městského úřadu Slavkov u Brna, Odborem stavebního úřadu, územního plánování a životního prostředí, oddělení životního prostředí, vodoprávním úřadem vydaném pod č.j. SU/190-17/ 713-2017/Več/3 ze dne 21.03.2017.

Městský úřad Slavkov u Brna, Odbor stavebního úřadu, územního plánování a životního prostředí (OSÚÚPŽP), oddělení životního prostředí, jako věcně příslušný vodoprávní úřad podle ustanovení § 104 odst. 2 písm. c) a ustanovení § 106 odst. 1 vodního zákona a jako místně příslušný vodoprávní úřad podle ustanovení § 11 správního řádu a dále jako příslušný speciální stavební úřad podle ustanovení § 15 odst. 1 písm. d) stavebního zákona a dále dle ustanovení § 15 odst. 5 vodního zákona vyzval podle ustanovení § 122 stavebního zákona na základě přípisu č.j. SU/59410-18/ 14925-2018/Več, ze dne 30.05.2018 k poskytnutí součinnosti při závěrečné kontrolní prohlídce. Závěrečná kontrolní prohlídka byla svolána na den 14.06.2018 se srazem pozvaných na místě stavby.

Dne 14.06.2018 provedl Městský úřad Slavkov u Brna, Odbor stavebního úřadu, územního plánování a životního prostředí (OSÚÚPŽP), oddělení životního prostředí, jako věcně a místně příslušný vodoprávní úřad podle ustanovení § 122 odst. 1, 3 stavebního zákona a ustanovení § 18i prováděcí vyhlášky závěrečnou kontrolní prohlídku stavby, z které byl sepsán protokol, s tímto výsledkem:

1. Stavba vodního díla byla povolena rozhodnutím Městského úřadu Slavkov u Brna, Odborem stavebního úřadu, územního plánování a životního prostředí, oddělení životního prostředí, vodoprávním úřadem vydaném pod č.j. SU/190-17/ 713-2017/Več/3 ze dne 21.03.2017.
2. Byly dodrženy podmínky stanovené v územním rozhodnutí a stavebním povolení mimo podmínku termínu pro dokončení stavby vodního díla.
3. Bylo vyhověno všem obecným technickým požadavkům na výstavbu. Stavba vodního díla byla **provedena s drobnými změnami** proti projektové dokumentaci ověřené vodoprávním úřadem ve vodoprávním (stavebním) řízení **v tomto rozsahu:**  
*V rámci realizace jednotlivých stavebních objektů došlo k prodloužení nebo zkrácení jednotlivých délek podzemního vedení trasy vodovodu a kanalizace pro veřejnou potřebu a dešťové kanalizace.*  
Odchytky od stavebního povolení jsou vyznačeny v projektové dokumentaci skutečného provedení stavby a v geodetickém zaměření stavby, nevyžadují zvláštní vodoprávní řízení a povolení, vodoprávní úřad je vzal na vědomí.
4. Ke kolaudaci stavby bylo předloženo souhlasné závazné stanovisko dotčeného orgánu státní správy:  
*Souhlasné závazné stanovisko orgánu ochrany veřejného zdraví pro potřeby vydání souhlasu s užíváním stavby, vydala Krajská hygienická stanice Jihomoravského kraje pod č.j. KHSJM 34920/2018/VY/HOK, ze dne 26.06.2018.*
5. Bezpečné užívání stavby vodního díla „Slavkov – Obytná zóna Zelnice, Technická infrastruktura – Etapa 3c“, stavební objekt „SO 14 – Splašková kanalizace“, „SO 15 – Dešťová kanalizace“, „SO 16 – Vodovod“, na pozemcích parc.č. 354/1, 354/4, 354/15, katastrální území Slavkov u Brna, kraj Jihomoravský, obec Slavkov u Brna, katastrální území Slavkov u Brna, č.h.p. 4-15-03-064, hydrogeologický rajón 2230 Vyškovská brána stavebník prokázal provedením předepsaných zkoušek a předložením předepsaných dokladů.

Městský úřad Slavkov u Brna, Odbor stavebního úřadu, územního plánování a životního prostředí (OSÚÚPŽP), oddělení životního prostředí, jako věcně a místně příslušný vodoprávní úřad shledal, že skutečné provedení stavby a její užívání nebude ohrožovat život a veřejné zdraví, bezpečnost a životní prostředí; nezjistil závady bránící bezpečnému užívání ani rozpor se závaznými stanovisky dotčených orgánů k užívání stavby vodního díla a na základě tohoto zjištění a závěrů z provedené závěrečné kontrolní prohlídky vydal kolaudační souhlas, který je dokladem o povoleném užívání stavby vodního díla „Slavkov – Obytná zóna Zelnice, Technická infrastruktura – Etapa 3c“, stavební objekt „SO 14 – Splašková kanalizace“, „SO 15 – Dešťová kanalizace“, „SO 16 – Vodovod“, na pozemcích parc.č. 354/1, 354/4, 354/15, katastrální území Slavkov u Brna; kraj Jihomoravský, obec Slavkov u Brna, katastrální území Slavkov u Brna, č.h.p. 4-15-03-064, hydrogeologický rajón 2230 Vyškovská brána.

## Poučení

Kolaudační souhlas nabývá právních účinků dnem doručení žadateli. Dle ustanovení § 122 odst. 2 stavebního zákona se na vydávání kolaudačního souhlasu nevztahují části druhá a třetí správního řádu. Souhlas lze přezkoumat v přezkumném řízení, které lze zahájit do 1 roku ode dne, kdy souhlas nabyl právních účinků. Rozhodnutí ve věci v přezkumném řízení v prvním stupni nelze vydat po uplynutí 15 měsíců ode dne, kdy souhlas nabyl právních účinků.

otisk razítka

vedoucí odd. životního prostředí

### Rozdělovník:

#### *Navrhovatel (doporučeně)*

KALÁB stavební firma, s.r.o.; Mgr. Ing. Tomáš Kaláb, Vídeňská 849/15, 639 00 Brno, IČ 49436589

#### *Na vědomí (doporučeně)*

Město Slavkov u Brna, Palackého nám. 65, 684 01 Slavkov u Brna

Vodovody a kanalizace Vyškov, a.s., Brněnská 410/13, 682 01 Vyškov

GridServices, s.r.o., Plynářská 499/1, 602 00 Brno 2

E.ON Česká republika, s. r. o., F. A. Gerstnera 2151/6, 370 01 České Budějovice 1

Povodí Moravy s.p., Dřevařská 11, 601 75 Brno

Technické služby města Slavkov u Brna, Československé armády 1676, 684 01 Slavkov u Brna

#### *Dotčené orgány státní správy (doporučeně)*

Hasičský záchranný sbor JMK, ÚO Vyškov, Hasičská 425/2, 682 01 Vyškov

Krajská hygienická stanice JMK, ÚP Vyškov, Masarykovo nám. 16, 682 01 Vyškov

MěÚ Slavkov u Brna, OSÚÚPŽP, Palackého nám. 65, 684 01 Slavkov u Brna

MěÚ Slavkov u Brna, OSÚÚPŽP, odd. ŽP, Palackého nám. 65, 684 01 Slavkov u Brna (spis)



Ověřitel: Ing. Břetislav Kotušan  
 Číslo položky účtu: 2382/06  
 Datum ověření: 25. 5. 2018  
 Číslo ověření: 65/2018  
 Nálezitost a přesnost odpovídá právním předpisům.



LEGENDA	
	VODOVOD RÁD
	VODOVOD PŘÍPĚVKA
	ŠACHTA VODOVODU
	ŠACHTA VODOVODU
	HYDRANT
	RÁD SPLAŠKOVÉ KANALIZACE
	PŘÍPOJKA SPLAŠKOVÉ KANALIZACE
	ŠACHTA SPLAŠKOVÉ KANALIZACE
	ŠACHTA SPLAŠKOVÉ KANALIZACE
	HRANICE PARCELY KH
	VNITŘNÍ HRANICE KH
	PARCELNÍ ČÍSLO KH

GEODETIČKÁ KANCELÁŘ GEO75

OBJEDNATEL	CREATIVE BUILDINGS, s.r.o.	DODAVATEL:	GEO75 S.R.O.
ZAMĚŘIL	Ing. Štefan Puckala, David Pešek		SOKOLOVA 32, 619 00 BRNO
ZPRACOVAL	Ing. Zuzana Sánthová		TEL. 00420737432573
			INF@GEO75.CZ WWW.GEO75.CZ
SLAVKOV-OBYTNÁ ZÓNA ZELNICE p.č. 354/1 k.ú. Slavkov u Brna ETAPA 3A + 3C		DATUM	11/2017-05/2018
DOKUMENTACE SKUTEČNÉHO PŘEVEDENÍ STAVBY VODOVODU A SPLAŠKOVÉ KANALIZACE		SOUŘADICOVÝ SYSTÉM	JTSK
		VÝŠKOVÝ SYSTÉM	Bpv
		FORMÁT	A2
		MĚŘÍTKO	1:500