



SMLOUVA č. SPP/022/2019

o zajištění provozu a pachtu vodohospodářského zařízení

podle zákona č. 274/2001 Sb., o vodovodech a kanalizacích pro veřejnou potřebu, ve znění pozdějších předpisů (dále jen ZVAK), a podle zákona č. 89/2012 Sb., občanský zákoník, ve znění pozdějších předpisů (dále jen NOZ),

I. Smluvní strany

- Vlastník, resp. propachtovatel: **Město Slavkov u Brna**
Palackého náměstí 65, 684 01 Slavkov u Brna
Zastoupené: Bc. Michalem Boudným, starostou
IČ: 00292311
DIČ: CZ00292311
Bankovní spojení: Komerční banka, a.s.
2. Číslo účtu: 19-729731/0100
(dále jen „vlastník“ nebo „propachtovatel“)
- Provozovatel, resp. pachtýř: **Vodovody a kanalizace Vyškov, a. s.**
Brněnská 410/13, 682 01 Vyškov
Zastoupený: Ing. Vladimírem Kramářem, prokuristou
IČ: 49454587
DIČ: CZ49454587
Zápis v OR: Krajský soud v Brně oddíl B, vložka 1170
Bankovní spojení: 
Číslo účtu: 
(dále jen „provozovatel“ nebo „pachtýř“)

uzavírají podle ustanovení § 8 odst. 2 ZVAK tuto smlouvu:

II. Úvodní údaje

- V majetku vlastníka jsou níže uvedená zařízení vodovodů, tvořící soubor movitých a nemovitých věcí, jehož provozování je předmětem této smlouvy a to:
vodní dílo „Slavkov - Obytná zóna Zelnice, Technická infrastruktura – Etapa 3b“
 - stavební objekt „SO 09 – Vodovod“:
 - Větev V1 - vodovodní řad HDPE, DN 100 (d 110/6,6mm), SDR 17, v délce 165,0 m
 - 1x nadzemní hydrant
 - 1x sekční šoupě se zemní soupřavou
 - 6x přípojkový pasumístěné na parcele p. č. 354/296 a 354/1 v k.ú. Slavkov u Brna, povolené k účelu užívání stavby Kolaudačním souhlasem č.j. SU/57249-18/14833-2018/Več, ze dne 29.6.2018 vydaném MěÚ Slavkov u Brna, Odborem stavebního úřadu, územního plánování a životního prostředí.
- Vlastník eviduje toto vodohospodářské zařízení dle zákona č. 274/2001 Sb., o vodovodech a kanalizacích pro veřejnou potřebu, ve znění pozdějších předpisů.

III. Předmět smlouvy

- Provozovatel se touto smlouvou zavazuje provozovat shora popsané vodní dílo v souladu s právními předpisy, podmínkami stanovenými pro tento provoz, rozhodnutími správních úřadů a podmínkami dále smluvně dohodnutými. Provozováním vodovodu se rozumí souhrn činností k zajištění dodávky pitné vody. Provozováním není správa majetku vodovodu, jeho prostá reprodukce ani jeho rozvoj.
- Provozovatel prohlašuje, že je osobou oprávněnou k provozování vodovodů a kanalizací ve smyslu ustanovení § 6 zákona č. 274/2001 Sb., o vodovodech a kanalizacích pro veřejnou potřebu, ve znění pozdějších předpisů.

IV. Práva a povinnosti provozovatele

1. Provozovatel vlastním nákladem na provozovaném vodohospodářském zařízení zajistí dodávku služeb a bude plnit všechny povinnosti provozovatele vodovodu vyplývající z platné právní úpravy, zejména ze zákona č. 274/2001 Sb., o vodovodech a kanalizacích pro veřejnou potřebu, ve znění pozdějších předpisů, a prováděcí vyhlášky č. 428/2001 Sb. v platném znění.
2. Provozovatel bude na provozovaném vodohospodářském zařízení provádět vlastním nákladem běžnou údržbu, která zahrnuje zejména odkalování a čištění vodovodního potrubí a údržbu armatur, údržbu objektů, zabezpečování pravidelných revizí a dále bude vydávat vyjádření k projektovým dokumentacím pro účely územního a stavebního řízení.
3. Provozovatel bude na provozovaném vodohospodářském zařízení zajišťovat na své náklady v rámci obvyklého udržování odstraňování poruch a drobných závad vodovodní sítě v rozsahu objemu oprav plánovaného v kalkulaci vodného na příslušný kalendářní rok.
4. Provozovatel odpovídá za nadměrné opotřebení provozovaného vodohospodářského zařízení, pokud k tomu přispěl jeho využíváním v rozporu s provozním řádem nebo jinak dohodnutými podmínkami. Náklady na odstranění nadměrného opotřebení v tomto případě nese plně provozovatel.
5. Provozovatel je povinen oznámit vlastníkovi bez zbytečného odkladu potřeby oprav vodovodní sítě, obnovy, rekonstrukcí a modernizací na provozovaném majetku, které má zajistit vlastník.
6. Pokud dojde k poruše provozovaného vodohospodářského zařízení v záruční době, zajistí provozovatel pouze nezbytné práce k omezení případných škod na majetku a uvědomí vlastníka. Provedení případné opravy provedené na základě objednávky vlastníka bude provozovatel uplatňovat na vlastníkovi a ten případně na zhotoviteli vodohospodářského zařízení v rámci záruční lhůty. Pokuty, penále a škody vzniklé z tohoto důvodu jsou nákladem vlastníka.
7. Napojovat na provozované vodohospodářské zařízení další právnické a fyzické osoby, po předchozím souhlasu vlastníka, je oprávněn pouze provozovatel nebo jím pověřený subjekt.
8. Provozovatel není oprávněn přenechat uvedené vodohospodářské zařízení k užívání jiné právnické nebo fyzické osobě bez předchozího souhlasu vlastníka.
9. V případě ukončení platnosti smlouvy je provozovatel povinen předat zpět vlastníkovi vodohospodářské zařízení uvedené v čl. II. této smlouvy ve stavu odpovídajícím běžnému opotřebení za dobu jeho provozování.

V. Práva a povinnosti vlastníka

1. Vlastník zajišťuje a hradí zejména:
 - a) plánované opravy na vodovodní síti a dalších provozovaných objektech nad rámec povinností provozovatele v článku IV., odst. 3,
 - b) nezbytné technologické a provozní dovybavení za oboustranné dohody,
 - c) výdaje na obnovu vodohospodářského zařízení a jiné výdaje investičního charakteru,
 - d) materiál na odbočení a uzávěr vodovodní přípojky (§ 8 odst. 5 ZVAK).
2. Vlastník je povinen předat provozovateli vodohospodářské zařízení uvedené v čl. II. této smlouvy ve stavu způsobilém k jeho řádnému provozování.
3. Vlastník je oprávněn požadovat přístup k provozovanému vodohospodářskému zařízení za účelem kontroly, zda provozovatel provozuje toto zařízení řádným způsobem.
4. Vlastník zajišťuje odstraňování vad a nedodělků zjištěných na provozovaném zařízení během záruční doby a nese případné náklady s tím spojené. Opravy v záruční době zajistí vlastník u dodavatele stavby po předchozím upozornění provozovatele.
5. Vlastník zajišťuje a hradí potřebné plánované opravy (mimo havarijní opravy vodovodní sítě a drobné závady), obnovu, rekonstrukce a modernizace provozovaného majetku zabezpečující jeho funkčnost a ekonomický provoz.
6. Vlastník je povinen zajistit provozovateli na jeho žádost vstup na pozemky třetích osob k provádění údržby a oprav vodohospodářského zařízení v případě, že pro zmíněný účel nejsou tyto pozemky zatíženy odpovídajícím břemenem.

7. Vlastník je oprávněn kontrolovat plnění povinností provozovatele vyplývající z této smlouvy a požadovat v přiměřených lhůtách a přiměřeným způsobem odstranění zjištěných závad.
8. Vlastník se zavazuje neuzavírat s třetí osobou smlouvu, která se dotýká práv a povinností provozovatele bez jeho písemného souhlasu.

VI. Společná ustanovení

1. Vlastník dle níže uvedených ustanovení zákona č. 274/2001 Sb., o vodovodech a kanalizacích pro veřejnou potřebu, ve znění pozdějších předpisů, tímto smluvně pověřuje provozovatele:
 - a) umožnit připojení pozemku nebo stavby na provozovaný vodovod při splnění zákonných podmínek dle ustanovení § 8 odst. 5,
 - b) uzavírat vlastním jménem písemné smlouvy o dodávce vody s odběrateli dle ustanovení § 8 odst. 6,
 - c) přijmout od odběratele náhradu vzniklé ztráty při neoprávněném odběru vody z vodovodu dle § 10 odst. 3,
 - d) účtovat odběratelům a vymáhat úplatu za dodávku vody (vodné) dle ustanovení § 8 odst. 13,
 - e) provádět odborným způsobem potřebné zásahy do vodovodu dle ustanovení § 9 odst. 2,
 - f) předložit odběrateli na jeho žádost výpočet ceny vodného dle ustanovení § 20 odst. 8,
 - g) udělovat písemný souhlas k činnostem v ochranném pásmu dle ustanovení § 23 odst. 5,
 - h) poskytnout informace žadateli o možném střetu s ochranným pásmem, udělovat stavebníkovi souhlas s prováděním prací, které jsou spojeny se zásahem do ochranného pásma dle ustanovení § 23 odst. 8.
2. Vodoměry na přípojkách a ostatní provozní měřicí zařízení jsou součástí provozního majetku provozovatele.

VII. Pachtovné

1. Předmětem smlouvy není investiční výstavba vedoucí k rozšiřování vodovodu a dále nejsou předmětem smlouvy práce na obnově, rekonstrukci a modernizaci provozovaného majetku zabezpečující jeho funkčnost a ekonomický provoz. Investorem těchto prací je vlastník a zdrojem jejich financování je pachtovné (dříve nájemné).
2. Pachtovné se stanovuje dohodou smluvních stran a s účinností od 1.9.2019 činí 100,- Kč ročně. Pokud je propachtovatel plátcem DPH, bude k pachtovnému účtována DPH ve výši dle zákona. Stanovená výše pachtovného se v tomto případě bude považovat za základ DPH.
3. Pachtovné bude vlastníkem fakturováno ročně s DUZP k 31. 12. a bude splatné do 14 dnů ode dne vystavení faktury převodem na bankovní účet vlastníka. V případě prodlení provozovatele s úhradou pachtovného, je vlastník oprávněn účtovat provozovateli smluvní pokutu ve výši 0,01 % z dlužné částky za každý den prodlení.

VIII. Cena provozování a cena vodného

1. Provozování zařízení vodovodů specifikovaných v čl. II smlouvy je provozovateli hrazeno přímo jednotlivými odběrateli, a to z výnosů z této činnosti, které jsou vyjádřeny vodným.
2. Do smluvních vztahů s odběrateli vody vstupuje provozovatel, kterému je také vodné hrazeno.
3. Výše vodného se stanoví zpravidla na kalendářní rok a oznamuje se formou cenového oznámení. O výši vodného rozhoduje statutární orgán provozovatele – představenstvo.
4. Od 1. 1. 2019 činí jeho výše 41,72 Kč bez DPH. K ceně vodného bude účtováno DPH dle platných předpisů.
5. Vodné je vztaženo na 1 m³ fakturované vody a je tvořeno náklady nutnými pro zajištění dodávky vody, dále pachtovným a přiměřeným ziskem provozovatele.

IX. Doba provozování vodohospodářského zařízení

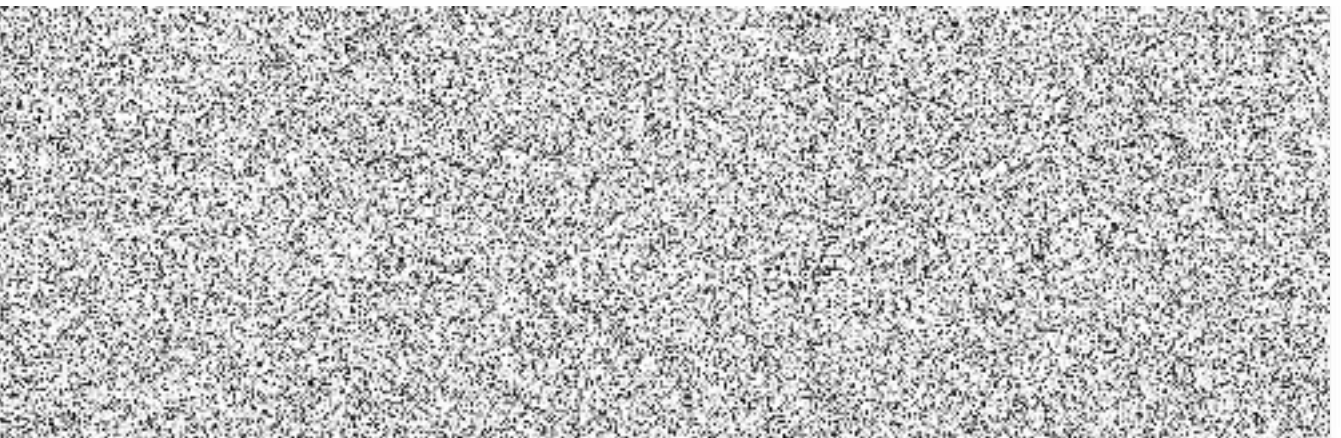
1. Tato smlouva se uzavírá na dobu neurčitou od 1.9.2019 s výpovědní lhůtou 3 měsíce. Výpovědní doba začíná plynout prvním dnem následujícího měsíce po doručení písemné výpovědi druhé straně.
2. Písemnou dohodou obou smluvních stran lze tuto smlouvu ukončit k jakémukoli datu.

X. Závěrečná ustanovení

1. Vlastník vodohospodářského zařízení prohlašuje, že mu při uzavření této smlouvy nejsou známy žádné skutečnosti, které by provozovateli znemožňovaly plnit řádně závazky z této smlouvy vyplývající.
2. Zařízení vodovodů provozované podle této smlouvy hodlá vlastník vložit jako nepeněžitý vklad do majetku provozovatele, podle Zásad pro zvyšování základního kapitálu společnosti Vodovody a kanalizace Vyškov, a.s., schválených valnou hromadou dne 25. 5. 2012.
3. Práva, povinnosti a vztahy smluvních stran touto smlouvou výslovně neupravené se řídí obecně závaznými právními předpisy, zejména příslušnými ustanoveními obchodního zákoníku, zákona o vodách a zákona o vodovodech a kanalizacích pro veřejnou potřebu.
4. V případě, že některé ustanovení smlouvy se, ať už vzhledem k platnému právnímu řádu nebo k jeho změnám, ukáže neplatným, neúčinným nebo sporným, anebo některé ustanovení chybí, nastupuje buď ustanovení příslušného obecně závazného právního předpisu, které je svou povahou a účelem nejbližší zamýšlenému účelu smlouvy, nebo – není-li takového ustanovení právního předpisu – způsob řešení, jenž je v obchodním styku obvyklý.
5. Spory mezi stranami budou řešeny smírnou cestou. Nepodaří-li se vyřešit takový spor smírně, bude k jeho projednání a rozhodnutí příslušný český soud, a to nevyklučují-li to ustanovení obecně závazných procesně právních předpisů, podle sídla společnosti.
6. K platnosti této smlouvy je třeba dohody smluvních stran o celém jejím obsahu. Smlouva nabývá platnosti dnem jejího podpisu oběma smluvními stranami a účinnosti dnem 1.9.2019. Lze ji měnit nebo doplňovat pouze písemnými dodatky, na kterých se dohodnou obě smluvní strany.
7. Tuto smlouvu projednalo a schválilo zastupitelstvo města Slavkov u Brna na svém zasedání dne 09.09.2019 a přijalo k ní usnesení č. 136/8/ZM/2019.
8. Obec prohlašuje ve smyslu ustanovení § 41 zákona č. 128/2000 Sb. O obcích ve znění pozdějších předpisů, že byly splněny všechny podmínky podmiňující platnost této smlouvy.
9. Tato smlouva je vyhotovena ve čtyřech stejnopisech, z nichž po dvou obdrží každá ze smluvních stran.

Ve Slavkově u Brna dne 24.09.2019

Ve Vyškově dne 19. 11. 2019





2018-09284

MĚSTSKÝ ÚŘAD SLAVKOV U BRNA
Odbor stavebního úřadu, územního plánování a životního prostředí
 Palackého náměstí 65, 684 01 Slavkov u Brna

VÁŠ DOPIS ZN.:

ZE DNE:

ČJ.: SU/57249-18/ 14833-2018/Več

Dle rozdělovníku

VYŘIZUJE:

TEL.:

FAX:

E-MAIL:

DATUM:

29.06.2018

KOLAUDAČNÍ SOUHLAS

Městský úřad Slavkov u Brna, Odbor stavebního úřadu, územního plánování a životního prostředí (OSÚPŽP), oddělení životního prostředí, jako věcně příslušný vodoprávní úřad podle ustanovení § 104 odst. 2 písm. c) a ustanovení § 106 odst. 1 zákona č. 254/2001 Sb., o vodách a o změně některých zákonů, ve znění pozdějších předpisů (dále jen „vodní zákon“) a jako místně příslušný vodoprávní úřad podle ustanovení § 11 zákona č. 500/2004 Sb., správní řád, ve znění pozdějších předpisů (dále jen „správní řád“) a dále jako příslušný speciální stavební úřad podle ustanovení § 15 odst. 1 písm. d) zákona č. 183/2006 Sb., o územním plánování a stavebním řádu (stavební zákon), v platném znění (dále jen „stavební zákon“) a dále dle ustanovení § 15 odst. 5 vodního zákona přezkoumal podle ustanovení § 122 stavebního zákona žádost o kolaudační souhlas, kterou dne 23.05.2018 podala

právnícká osoba KALÁB stavební firma, s.r.o.; Mgr. Ing. Tomáš Kaláb, Vídeňská 849/15, 639 00 Brno, IČ 49436589

a na základě tohoto přezkoumání vydává podle ustanovení § 122 odst. 1, 3 stavebního zákona

kolaudační souhlas,

kteřý je dokladem o povoleném užívání stavby vodního díla „**Slavkov – Obytná zóna Zelnice, Technická infrastruktura – Etapa 3b**“, stavební objekt „SO 07 – Splašková kanalizace“, „SO 08 – Dešťová kanalizace“, „SO 09 – Vodovod“, na pozemcích parc.č. 354/1, katastrální území Slavkov u Brna; kraj Jihomoravský, obec Slavkov u Brna, katastrální území Slavkov u Brna, č.h.p. 4-15-03-064, hydrogeologický rajón 2230 Vyškovská brána

Údaje o dokončené stavbě vodního díla:

SO 07 – Splašková kanalizace

V rámci etapy 3b je dokončena splašková kanalizační stoka „S5“, která bude odvádět splaškové vody z bytových domů A2, B2, C1, C2, E1, E2, E3. Stoka „S5“ napojena do stávající revizní šachty Šs v jižní části řešeného území. Kanalizační stoka „S5“ provedena z materiálu PP SN 12 v dimenzi DN 250, délky 168,19 m, vedena v komunikaci. Na trase provedeno šest kanalizačních šachet, revizní šachty betonové prefabrikované DN 1000 s kruhovými poklopy Ø 600 odpovídající únosnosti (v komunikaci D400 EN 124, v zelené ploše A15 EN 124).

Povolovaná vodní díla:

stavby kanalizačních stok a kanalizačních objektů, stoková síť

Kanalizační soustava:

kanalizace pro veřejnou potřebu

Charakter kanalizační soustavy:

oddílná (pouze splašková)

Druh stokové sítě:

gravitační

IČ: 00292311
č.ú.729731/0100Tel: +420 544 121 111
Fax: +420 544 121 171www.slavkov.cz
podatelna@meuslavkov.cz

Počty oddělených částí systému:	stavby kanalizačních stok a kanalizačních objektů, stoková síť,
Počet napojených obcí:	1(Slavkov u Brna, lok. Zelnice, etapa 3b)
Počet napojených obyvatel:	7 BD (cca 350 EO)
Zpracování kanalizačního řádu:	ANO (formou dodatku)
Účel užívání povolené stavby vodního díla:	odvádění splaškových vod pomocí veřejné kanalizace z bytových domů A2, B2, C1, C2, E1, E2, E3, lokalita Zelnice, etapa 3b
Materiál kanalizační stoky:	PP SN 12
Nejmenší jmenovitá světlost stoky:	250
Největší jmenovitá světlost stoky:	250
Celková délka:	168,19 m
Typ kanalizace:	splašková
Počet odlehčovacích komor OK:	0
Počet kanalizačních šachet:	6
Počet uličních vpustí:	0

SO 08 – Dešťová kanalizace

V rámci etapy 3b provedena výstavba kanalizačního řádu „D2“, která bude odvádět dešťové vody z bytových domů B2, C1, C2, E3, komunikace a zpevněných ploch. Stoka „D2“ napojena do stávající revizní šachty Šd v jižní části řešeného území. Ze stávající šachty je vedena stávající trasa kanalizace, která je přes stávající výustní objekt VO2 napojena do vodního toku Prostředniček. **Odtok do VO2 v celkovém množství 35,69 l/s.**

Kanalizační stoka „D2“ provedena z materiálu PP SN 12 v dimenzi DN 300, délky 158,43 m, vedena v komunikaci a travnaté ploše. Kanalizační potrubí vedeno v hloubce 1,2-1,9 m a ve spádu 0,6%. Na trase provedeno šest kanalizačních šachet, revizní šachty betonové prefabrikované DN 1000 s kruhovými poklopy Ø 600 odpovídající únosnosti (v komunikaci D400 EN 124, v zelené ploše A15 EN 124).

Povolovaná vodní díla:	stavby kanalizačních stok a kanalizačních objektů, stoková síť
Kanalizační soustava:	kanalizace dešťová
Charakter kanalizační soustavy:	oddílná (pouze dešťová)
Druh stokové sítě:	gravitační
Počty oddělených částí systému:	stavby kanalizačních stok a kanalizačních objektů, stoková síť
Počet napojených obcí:	1(Slavkov u Brna, lok. Zelnice, etapa 3b)
Počet napojených obyvatel:	4 BD (cca 200 EO), komunikace
Zpracování provozního řádu:	ANO
Účel užívání povolené stavby vodního díla:	odvádění dešťových vod z lokality Zelnice, etapa 3b
Materiál kanalizační stoky:	PP SN 12
Nejmenší jmenovitá světlost stoky:	300
Největší jmenovitá světlost stoky:	300
Celková délka:	158,43 m
Typ kanalizace:	dešťová
Počet odlehčovacích komor OK:	0
Počet kanalizačních šachet:	6 (+ 1 stávající)
Počet uličních vpustí:	5

SO 09 – Vodovod

V rámci etapy 3b jsou dokončeny větve vodovodního řádu „V1“ pro napojení bytových domů A2, B2, C1, C2, E1, E2, E3. Větev „V1“ se napojí na stávající vodovod PE100+SDR17, DN 110x6,6 mm, vybudovaný v předchozí etapě. Větev „V1“ vedena v délce 165 m do jižní části lokality. Na konci větve „V1“ osazen nadzemní hydrant, který bude sloužit jako vzdušník. *V nejnižším bodě této větve plánovaný hydrant sloužící jako kalník – byl zrušen pro nadbytečnost.* Na začátku nové trasy vodovodu osazeno šoupě se zemní soupřavou.

Potrubí vodovodního řadu provedeno z PE100+SDR17 Ø110/6,6 mm, vodovodní potrubí vedeno v hloubce 1,6-1,8 m, uloženo na pískovém loži (0,1 m).

Povolovaná vodní díla:	vodovodní řady zásobovací sítě
Příslušnost k systému vodovodu:	místní
Účel užití vody:	odběr pro pitné účely, zásobování obyv., vodovod pro veřejnou potřebu
Počet zásobovaných obcí:	1 (Slavkov u Brna, lok. Zelnice, etapa 3b)
Druh vodovodního řadu:	zásobovací síť, vodovod pro veřejnou potřebu
Celková délka řadu:	165 m
Materiál:	100+SDR17, DN 110x6,6 mm
Profil řadu:	110x6,6 mm

Přímé určení polohy stavby (X, Y v souřadnicovém systému S-JSTK):

SO 07 – Splašková kanalizace

X_1167730.55; Y_579636.25;	(č.b. 21; dno Šs 12)
X_1167878.94; Y_579644.98;	(č.b. 38; dno Šs 7A)

SO 08 – Dešťová kanalizace

X_1167740.68; Y_579634.89;	(č.b. 23; dno Šd 11)
X_1167881.23; Y_579640.37;	(č.b. 12; dno Šd ?)

SO 09 – Vodovod

X_1167721.41; Y_579628.46;	(č.b. 322; šoupě vodovodní)
X_1167861.32; Y_579654.11;	(č.b. 020; vodovodní potrubí, šoupě vodovodní)

Údaje o zkušebním provozu.....nebylo povoleno
Údaje o předčasném užívání stavby.....nebylo povoleno

Odůvodnění:

Dne 23.05.2018 podala právnická osoba KALÁB stavební firma, s.r.o.; Mgr. Ing. Tomáš Kaláb, Vídeňská 849/15, 639 00 Brno, IČ 49436589 Městskému úřadu Slavkov u Brna, Odboru stavebního úřadu, územního plánování a životního prostředí (OSÚÚPŽP), oddělení životního prostředí, vodoprávnímu úřadu žádost o vydání kolaudačního souhlasu k užívání stavby vodního díla „Slavkov – Obytná zóna Zelnice, Technická infrastruktura – Etapa 3b“, stavební objekt „SO 07 – Splašková kanalizace“, „SO 08 – Dešťová kanalizace“, „SO 09 – Vodovod“, na pozemcích parc.č. 354/1, katastrální území Slavkov u Brna, kraj Jihomoravský, obec Slavkov u Brna, katastrální území Slavkov u Brna, č.h.p. 4-15-03-064, hydrogeologický rajón 2230 Vyškovská brána, orientační určení polohy stavby (souřadnice Y, X v souřadnicovém systému S-JTSK): X_1167780; Y_579637.

Stavba vodního díla byla povolena rozhodnutím Městského úřadu Slavkov u Brna, Odborem životního prostředí, vodoprávním úřadem vydaném pod č.j. ZP/15066-16/3761-2016/Več ze dne 15.11.2016.

Městský úřad Slavkov u Brna, Odbor stavebního úřadu, územního plánování a životního prostředí (OSÚÚPŽP), oddělení životního prostředí, jako věcně příslušný vodoprávní úřad podle ustanovení § 104 odst. 2 písm. c) a ustanovení § 106 odst. 1 vodního zákona a jako místně příslušný vodoprávní úřad podle ustanovení § 11 správního řádu a dále jako příslušný speciální stavební úřad podle ustanovení § 15 odst. 1 písm. d) stavebního zákona a dále dle ustanovení § 15 odst. 5 vodního zákona vyzval podle ustanovení § 122 stavebního zákona na základě přípisu č.j. SU/59097-18/ 14833-2018/Več, ze dne 29.05.2018 k poskytnutí součinnosti při závěrečné kontrolní prohlídce. Závěrečná kontrolní prohlídka byla svolána na den 14.06.2018 se srazem pozvaných na místě stavby.

Dne 14.06.2018 provedl Městský úřad Slavkov u Brna, Odbor stavebního úřadu, územního plánování a životního prostředí (OSÚÚPŽP), oddělení životního prostředí, jako věcně a místně příslušný vodoprávní úřad podle ustanovení § 122 odst. 1, 3 stavebního zákona a ustanovení § 18i prováděcí vyhlášky závěrečnou kontrolní prohlídku stavby, z které byl sepsán protokol, s tímto výsledkem:

1. Stavba vodního díla byla povolena rozhodnutím Městského úřadu Slavkov u Brna, Odborem životního prostředí, vodoprávním úřadem vydaném pod č.j. ZP/15066-16/3761-2016/Več ze dne 15.11.2016.
2. Byly dodrženy podmínky stanovené v územním rozhodnutí a stavebním povolení mimo podmínku termínu pro dokončení stavby vodního díla.
3. Bylo vyhověno všem obecným technickým požadavkům na výstavbu. Stavba vodního díla byla **provedena s drobnými změnami** proti projektové dokumentaci ověřené vodoprávním úřadem ve vodoprávním (stavebním) řízení **v tomto rozsahu:**
Dále v rámci realizace jednotlivých stavebních objektů došlo k prodloužení nebo zkrácení jednotlivých délek podzemního vedení trasy vodovodu a kanalizace pro veřejnou potřebu a dešťové kanalizace. Na konci větve „V1“ osazen nadzemní hydrant, který bude sloužit jako vzdušník. v nejnižším bodě této větve plánovaný hydrant sloužící jako kalnk – byl zrušen pro nadbytečnost.
Odchytky od stavebního povolení jsou vyznačeny v projektové dokumentaci skutečného provedení stavby a v geodetickém zaměření stavby, nevyžadují zvláštní vodoprávní řízení a povolení, vodoprávní úřad je vzal na vědomí.
4. Ke kolaudaci stavby bylo předloženo souhlasné závazné stanovisko dotčeného orgánu státní správy:
Souhlasné závazné stanovisko orgánu ochrany veřejného zdraví pro potřeby vydání souhlasu s užíváním stavby, vydala Krajská hygienická stanice Jihomoravského kraje pod č.j. KHSJM 34917/2018/VY/HOK, ze dne 26.06.2018.
5. Bezpečné užívání stavby vodního díla „Slavkov – Obytná zóna Zelnice, Technická infrastruktura – Etapa 3b“, stavební objekt „SO 07 – Splašková kanalizace“, „SO 08 – Dešťová kanalizace“, „SO 09 – Vodovod“, na pozemcích parc.č. 354/1, katastrální území Slavkov u Brna stavebník prokázal provedením předepsaných zkoušek a předložením předepsaných dokladů.

Městský úřad Slavkov u Brna, Odbor stavebního úřadu, územního plánování a životního prostředí (OSÚÚPŽP), oddělení životního prostředí, jako věcně a místně příslušný vodoprávní úřad shledal, že skutečné provedení stavby a její užívání nebude ohrožovat život a veřejné zdraví, bezpečnost a životní prostředí; nezjistil závady bránící bezpečnému užívání ani rozpor se závaznými stanovisky dotčených orgánů k užívání stavby vodního díla a na základě tohoto zjištění a závěrů z provedené závěrečné kontrolní prohlídky vydal kolaudační souhlas, který je dokladem o povoleném užívání stavby vodního díla „Slavkov – Obytná zóna Zelnice, Technická infrastruktura – Etapa 3b“, stavební objekt „SO 07 – Splašková kanalizace“, „SO 08 – Dešťová kanalizace“, „SO 09 – Vodovod“, na pozemcích parc.č. 354/1, katastrální území Slavkov u Brna; kraj Jihomoravský, obec Slavkov u Brna, katastrální území Slavkov u Brna, č.h.p. 4-15-03-064, hydrogeologický rajón 2230 Vyškovská brána.

Poučení

Kolaudační souhlas nabývá právních účinků dnem doručení žadateli. Dle ustanovení § 122 odst. 2 stavebního zákona se na vydávání kolaudačního souhlasu nevztahují části druhá a třetí správního řádu. Souhlas lze přezkoumat v přezkumném řízení, které lze zahájit do 1 roku ode dne, kdy souhlas nabyl právních účinků. Rozhodnutí ve věci v přezkumném řízení v prvním stupni nelze vydat po uplynutí 15 měsíců ode dne, kdy souhlas nabyl právních účinků.

otisk razítka

vedoucí odd. životního prostředí

Rozdělovník:

Navrhovatel (doporučeně)

KALÁB stavební firma, s.r.o.; Mgr. Ing. Tomáš Kaláb, Vídeňská 849/15, 639 00 Brno, IČ 49436589

Na vědomí (doporučeně)

Město Slavkov u Brna, Palackého nám. 65, 684 01 Slavkov u Brna

Vodovody a kanalizace Vyškov, a.s., Brněnská 410/13, 682 01 Vyškov

GridServices, s.r.o., Plynárenská 499/1, 602 00 Brno 2

E.ON Česká republika, s. r. o., F. A. Gerstnera 2151/6, 370 01 České Budějovice 1

Povodí Moravy s.p., Dřevařská 11, 601 75 Brno

Technické služby města Slavkov u Brna, Československé armády 1676, 684 01 Slavkov u Brna

Dotčené orgány státní správy (doporučeně)

Hasičský záchranný sbor JMK, ÚO Vyškov, Hasičská 425/2, 682 01 Vyškov

Krajská hygienická stanice JMK, ÚP Vyškov, Masarykovo nám. 16, 682 01 Vyškov

MěÚ Slavkov u Brna, OSÚÚPŽP, Palackého nám. 65, 684 01 Slavkov u Brna

MěÚ Slavkov u Brna, OSÚÚPŽP, odd. ŽP, Palackého nám. 65, 684 01 Slavkov u Brna (spis)



LEGENDA	
	VODOVODNÍ ŘÁD
	VODOVODNÍ PŘÍPOJKA
	ŠACHTA VODOVODNÍ
	SÓUPĚ VODOVODNÍ
	HYDRANT PODZEMNÍ/NADZEMNÍ
	ŘÁD SPLAŠKOVÉ KANALIZACE
	PŘÍPOJKA SPLAŠKOVÉ KANALIZACE
	STVÁJAJÍCÍ ŘÁD SPLAŠK. KANALIZACE
	ŠACHTA SPLAŠKOVÉ KANALIZACE
	REVIZNÍ ŠACHTA SPLAŠK. KANALIZACE
	HRANICE PARCELY KN
	VNITŘNÍ KRESBA KN
	PARCELNÍ ČÍSLO KN



12



Ověřil ÚOŽI: Ing. Břetislav Kotulán
Číslo položky ČÚZK: 2382/06
Datum ověření: 25. 5. 2018
Číslo ověření: 65/2018
Náležitostmi a přesností odpovídá právním předpisům.

GEODETIKÁ KANCELÁŘ GEO75

OBJEDNATEL	CREATIVE BUILDINGS, s.r.o.	DODAVATEL:	GEO75 S.R.O.
ZAMĚŘIL	Ing. Štefan Puckaica, David Pešák		SOKOLOVA 32, 619 00 BRNO
ZPRACOVAL	Ing. Zuzana Sánthová		TEL. 00420737432573
			INFO@GEO75.CZ WWW.GEO75.CZ
SLAVKOV-OBYTNÁ ZÓNA ZELNICE p.č. 354/1 k.ú. Slavkov u Brna ETAPA 3B		DATUM	11/2017-05/2018
		SOUŘADNICOVÝ SYSTÉM	JTSK
		VÝŠKOVÝ SYSTÉM	Bpv
DOKUMENTACE SKUTEČNÉHO PROVEDENÍ STAVBY VODOVODU A SPLAŠKOVÉ KANALIZACE		FORMÁT	A3
		MĚŘÍTKO	1:500