

## SMLOUVA O DÍLO

č. j. HSJI-5193-2/E-2019



uzavřená ve smyslu § 2586 a násl. zákona č. 89/2012 Sb., občanského zákoníku, ve znění pozdějších předpisů, (dále jen „občanský zákoník“)  
(dále jen „smlouva“).

### Článek I.

#### Smluvní strany

<b>objednatel:</b>	<b>Česká republika – Hasičský záchranný sbor Kraje Vysočina</b>
se sídlem:	Jihlava, Ke Skalce 4960/32, PSČ 586 04
zastoupen:	plk. Mgr. Jiřím Němcem, ředitelem HZS Kraje Vysočina
IČO:	708 85 184
DIČ:	CZ70885184 (není plátce DPH)
bankovní spojení:	Česká národní banka
číslo účtu:	15032881/0710
kontaktní osoba:	
telefonní číslo:	
e-mail:	
(dále jen „objednatel“)	

a

<b>zhotovitel:</b>	<b>FIREL spol. s r.o.</b>
se sídlem:	Křížkova 2697/70, 612 00 Brno
zastoupen:	
IČO:	255 25 719
DIČ:	CZ25525719
bankovní spojení:	ČSOB a. s.
číslo účtu:	130862178/0300
kontaktní osoba:	
tel:	
e-mail:	
zápis v OR:	Krajský soud v Brně, oddíl C, vložka 30209
(dále jen „zhotovitel“)	

### Článek II.

#### Předmět smlouvy

(1) Předmětem této smlouvy je závazek zhotovitele zajistit pro objednatele dodávku a montáž 1 ks nového záložního zdroje (dále jen „dílo“). Dílo bude provedeno v rozsahu technické specifikace, která tvoří přílohu č. 1 této smlouvy.

- (2) Objednatel se zároveň zavazuje dílo převzít a zaplatit za ně zhotoviteli sjednanou cenu.

### **Článek III.**

#### **Způsob zhotovení a předání díla**

(1) Zhotovitel je při zhotovení díla povinen postupovat s odbornou péčí, podle svých nejlepších znalostí a schopností, přičemž je při své činnosti povinen chránit zájmy a dobré jméno objednatele a postupovat v souladu s jeho pokyny. V případě nevhodných pokynů objednatele je zhotovitel povinen na nevhodnost těchto pokynů objednatele písemně upozornit, v opačném případě nese zhotovitel zejména odpovědnost za vady a za škodu, které v důsledku nevhodných pokynů objednatele objednateli a/nebo zhotoviteli a/nebo třetím osobám vznikly.

(2) Termín zhotovení a předání řádně zhotoveného díla je nejpozději do **19. 12. 2019**. Místem předání díla je HZS Kraje Vysočina, PS Chotěboř, Hromádky z Jistebnice 753. Vlastnické právo k dílu přechází na objednatele okamžikem jeho převzetí.

(3) Před předáním díla bude provedena kontrolní prohlídka díla a v případě jejich zjištění bude vypracován soupis vad a nedodělků s datem jejich odstranění. O předání a převzetí díla bude zhotovitelem vyhotoven protokol o předání a převzetí díla (dále jen „protokol“) ve dvou (2) vyhotoveních, který bude podepsán oběma smluvními stranami a každá ze smluvních stran obdrží po jednom (1) vyhotovení protokolu.

(4) Při předání díla zhotovitel zároveň předá objednateli veškerou dokumentaci vztahující se k provedenému dílu. Jedná se především o a veškeré doklady potřebné k provozu (revizní zprávy, certifikáty, atesty atd.)

(5) Objednatel je oprávněn odmítnout převzetí díla, pokud dílo nebude zhotoveno řádně v souladu s touto smlouvou, ve sjednané kvalitě, přičemž v takovém případě objednatel důvody odmítnutí převzetí díla písemně zhotoviteli sdělí, a to nejpozději do pěti (5) pracovních dnů od původního termínu předání díla. Na následné předání díla se použijí výše uvedená ustanovení tohoto článku.

### **Článek IV.**

#### **Cena díla a platební podmínky**

(1) Smluvní strany se dohodly, že za dílo řádně zhotovené a předané podle této smlouvy objednatel zaplatí zhotoviteli cenu díla v následující výši:

<b>Cena díla bez DPH:</b>	<b>487 603,00 Kč</b>
<b>DPH (21%) :</b>	<b>102 396,63 Kč</b>
<b>Celková cena díla vč. DPH:</b>	<b>589 999,63 Kč</b>

Slovy: (pětsetosmdesátdevět tisíc devět set devadesát devět 63/100 korun českých )

- (2) Tato sjednaná cena díla je cenou maximální a nepřekročitelnou a zahrnuje veškeré práce, dodávky, služby a výkony potřebné pro provedení díla. Změna ceny díla je možná pouze v případě změny právních předpisů určujících sazby DPH.
- (3) Cena díla bude zaplacená na základě faktury vystavené zhotovitelem po řádném zhotovení a předání díla a jeho převzetí objednatelem. Faktura (daňový doklad) musí obsahovat náležitosti podle ust. § 29 zákona č. 235/2004 Sb., zákona o dani z přidané hodnoty, ve znění pozdějších předpisů a náležitosti podle ust. § 435 občanského zákoníku.
- (4) Smluvní strany se dohodly na lhůtě splatnosti faktury v délce třiceti (30) kalendářních dnů ode dne doručení faktury objednateli na adresu sídla objednatele. Cena díla se považuje za uhrazenou okamžikem připsání fakturované ceny díla na účet banky zhotovitele. Faktura (daňový doklad) musí být objednateli doručena nejpozději do 19. 12. 2019 do 12:00 hod. Při doručení po tomto termínu se splatnost faktury stanoví na šedesát (60) kalendářních dnů ode dne jejího doručení. Pokud objednatel uplatní nárok na odstranění vady díla ve lhůtě splatnosti faktury, není objednatel povinen až do odstranění vady díla uhradit cenu díla. Okamžikem odstranění vady díla začne běžet nová lhůta splatnosti faktury v původní délce.
- (5) Objednatel nebude poskytovat zhotoviteli jakékoliv zálohy na úhradu ceny díla nebo její části.
- (6) Objednatel je oprávněn před uplynutím lhůty splatnosti faktury vrátit bez zaplacení fakturu, která neobsahuje náležitosti stanovené touto smlouvou nebo budou-li tyto údaje uvedeny chybně; faktura se považuje za vrácenou ve lhůtě splatnosti, je-li v této lhůtě odeslána, není nutné, aby byla v téže lhůtě doručena zhotoviteli, který ji vystavil. Zhotovitel je povinen podle povahy nesprávnosti fakturu opravit nebo nově vyhotovit. V takovém případě není objednatel v prodlení se zaplacením ceny díla. Okamžikem doručení náležitě doplněné či opravené faktury začne běžet nová lhůta splatnosti faktury v délce třiceti (30) kalendářních dnů.

#### **Článek V. Záruka**

- (1) Záruční doba je stanovena na dvacet čtyři (24) měsíců a začíná plynout ode dne předání bezvadného díla objednateli.

(2) Objednatel je oprávněn oznámit vady díla a uplatnit nároky z odpovědnosti za vady díla neprodleně po jejich zjištění. Reklamace vad musí být provedena písemně. Pokud objednatel uplatní nárok na odstranění vady díla, zavazuje se zhotovitel tuto vadu bezplatně odstranit nejpozději do deseti (10) pracovních dnů ode dne oznámení vady, nebo ve lhůtě určené objednatelem, pokud by výše uvedená lhůta nebyla přiměřená. O dobu odstraňování vady se prodlužuje záruční doba.

## **Článek VI.**

### **Sankční ustanovení a odstoupení od smlouvy**

(1) Za prodlení s termínem předání díla zaplatí zhotovitel objednateli smluvní pokutu ve výši 0,1% z ceny díla včetně DPH za každý započatý den prodlení.

(2) Objednatel je povinen zaplatit zhotoviteli za prodlení s úhradou faktury po sjednané lhůtě splatnosti úrok z prodlení ve výši 0,05% z dlužné částky bez DPH dle příslušné faktury za každý, byť i započatý den prodlení.

(3) Zhotovitel je povinen v případě prodlení s vyřízením reklamace zaplatit objednateli smluvní pokutu ve výši 0,05 % z ceny reklamovaného díla, a to za každý případ a za každý kalendářní den prodlení. S

(4) Úrok z prodlení a smluvní pokuta jsou splatné do třiceti (30) dnů od data, kdy byla povinné straně doručena písemná výzva k jejich zaplacení stranou oprávněnou, a to na účet oprávněné strany uvedený v písemné výzvě.

(5) Ustanoveními o smluvní pokutě není dotčeno případné právo objednatele na náhradu škody vůči zhotoviteli v plné výši.

(6) Objednatel je oprávněn odstoupit od smlouvy v případě, že:

- a) prodlení zhotovitele se zhotovením a předáním řádně zhotoveného díla o více než sedm (7) kalendářních dnů;
- b) neodstranění vad díla ve stanovené lhůtě;
- c) nezpracování připomínek objednatele do díla;
- d) náleží objednateli právo odstoupit od smlouvy dle příslušných ustanovení občanského zákoníku.

(7) Účinky odstoupení od smlouvy nastávají okamžikem doručení písemného projevu vůle odstoupit od této smlouvy druhé smluvní straně. Odstoupení od smlouvy se nedotýká zejména nároku na náhradu škody a smluvní pokuty.

## **Článek VII. Závěrečná ustanovení**

- (1) Smlouva nabývá platnosti dnem podpisu stranou, která ji podepisuje jako druhá v pořadí a účinnosti dnem zveřejnění smlouvy v Registru smluv ve smyslu zákona č. 340/2015 Sb., o zvláštních podmínkách účinnosti některých smluv, uveřejňování těchto smluv a o registru smluv (zákon o registru smluv), ve znění pozdějších předpisů. Uveřejnění smlouvy v registru smluv zajistí kupující.
- (2) Tato smlouva může být měněna se souhlasem obou smluvních stran pouze písemnou formou označenou jako číslované dodatky.
- (3) Smluvní strany jsou povinny bez zbytečného odkladu oznámit druhé smluvní straně změnu údajů v záhlaví smlouvy.
- (4) Smluvní strany souhlasí s tím, aby smlouva byla uvedena v evidenci smluv, vedené Hasičským záchranným sborem Kraje Vysočina. Smluvní strany výslovně souhlasí, že jejich osobní údaje uvedené v této smlouvě budou zpracovány pro účely vedení evidence smluv. Dále prohlašují, že skutečnosti, uvedené ve smlouvě, nepovažují za obchodní tajemství ve smyslu § 504 zákona č. 89/2012 Sb., občanského zákoníku, ve znění pozdějších předpisů, a udělují svolení k jejich užití a zveřejnění bez stanovení jakýchkoli dalších podmínek.
- (5) Ustanovení neupravená touto smlouvou se řídí obecně platnými právními předpisy České republiky, zejména občanským zákoníkem.
- (6) Smluvní strany uzavírají tuto smlouvu v souladu se zákonem č. 110/2019 Sb., o zpracování osobních údajů a podle Nařízení Evropského parlamentu a Rady (EU) 2016/679 ze dne 27. dubna 2016 o ochraně fyzických osob v souvislosti se zpracováním osobních údajů a o volném pohybu těchto údajů a o zrušení směrnice 95/46/ES (obecné nařízení o ochraně osobních údajů).
- (7) Tato smlouva je vyhotovena ve dvou (2) stejnopisech, z nichž jeden (1) stejnopis obdrží zhotovitel a jeden (1) objednatel.
- (8) Smluvní strany prohlašují, že tuto smlouvu uzavírají svobodně a vážně, že si obsah smlouvy přečetly a považují jej za určitý a srozumitelný a že jim jsou známy veškeré skutečnosti, jež jsou pro uzavření této smlouvy rozhodující, na důkaz čehož připojují své vlastnoruční podpisy.

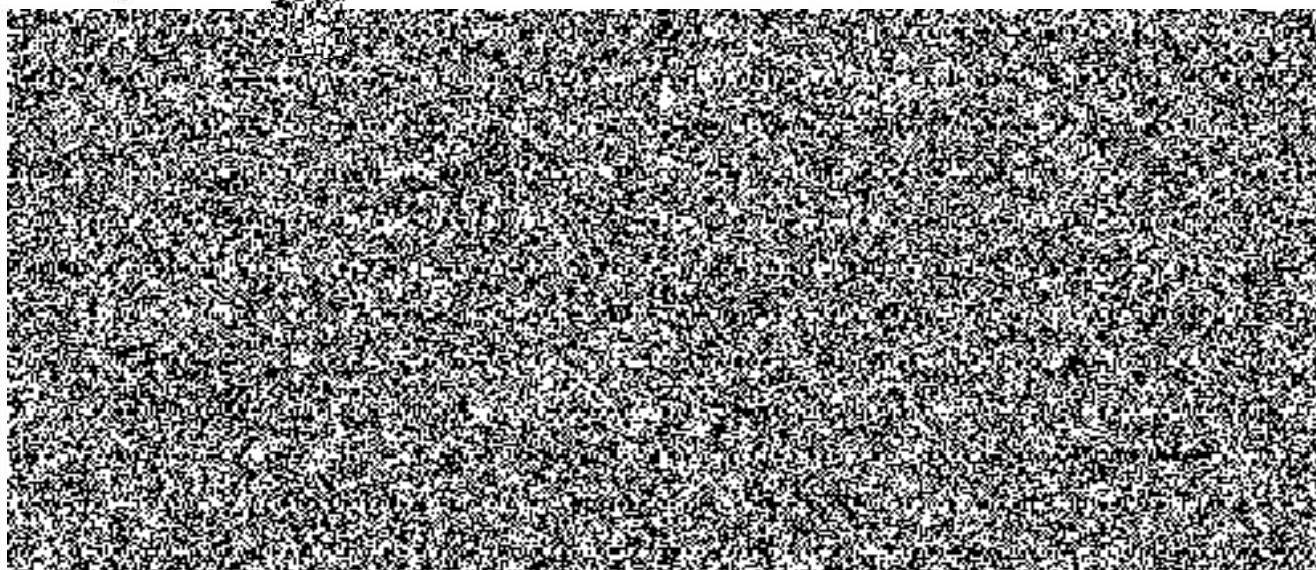
Příloha č. 1 – Technická specifikace

V Jihlavě dne 09. 12. 2019

V Brně dne 09. 12. 2019

za objednatele:

za zhotovitele:



## Technická specifikace

Dodávka a montáž 1 ks nového záložního zdroje elektrické energie

### Dislokace záložního zdroje:

- ČR-Hasičský záchranný sbor Kraje Vysočina, Územní odbor Havlíčkův Brod, stanice Chotěboř, Hromádky z Jistebnice 753.

### Specifikace záložního zdroje:

- třída výkonové charakteristiky dle ČSN ISO 8528-1: včetně soustrojí,
- generátor bude zálohovat celý objekt,
- minimální jmenovitý základní výkon - PRP 31 kVA/25 kW,
- minimální jmenovitý zálohový výkon – ESP 34 kVA/27 kW,
- minimální jmenovitý proud 45 A,
- výstupní napětí 400V/230V
- pracovní frekvence 50 Hz,
- napěťový systém TN-S,
- objem nádrže na PHM minimálně 100 l uložená v rámu soustrojí,
- zátka nádrže PHM s odvětráním nádrže,
- analogové měření hladiny paliva v procentech (litrech),
- maximální spotřeba při provozu 100% PRP – 7,2 l,
- maximální spotřeba při provozu 75% PRP – 5,4 l,
- maximální spotřeba při provozu 50% PRP – 4,0 l,
- maximální spotřeba při provozu 25% PRP – 2,3 l,
- předešev,
- jištění generátoru,
- dobíjecí akumulátor minimálně 12V/70 Ah,
- startovací baterie včetně kabelů a držáku,
- nabíječka baterií,
- výkonnostní třída/regulace otáček G3,
- regulace otáček v kategorii M,
- krytí minimálně IP 21,
- automatická regulace napětí,
- regulátor otáček elektronický,
- nemrznoucí směs do minimálně -10°C,
- signalizace alarmu poklesu paliva,
- teplo odvedené chlazením do 20 kW,
- množství výfukových plynů do 6 m<sup>3</sup>/min,
- maximální odpor ve výfuku 7 kPa,
- objem oleje v motoru maximálně 8,8 l,
- objem chladicí kapaliny maximálně 14 l,
- umístění agregátu vně budovy – agregát s venkovní kapotáží,
- venkovní kapotáž s útlumem hluku na minimálně 68 dB na 7 m vzdálenosti,
- boční uzamykatelné dveře,
- záchytná vana na provozní kapaliny,
- návod k obsluze v českém jazyce.
- kapota – boční uzamykatelné dveře,
- kapota - barva kapoty RAL 3000,
- kapota – maximální rozměry 2200x912x1500 (délkaxšířkaxvýška),

- generátor musí být vybaven mikroprocesorovou řídicí jednotkou např. IL-NT AMF 25, s komunikační kartou Ethernet pro vzdálený přístup např. Ib-Lite, včetně konfigurace v závislosti na standardizovaných datových protokolech WEB, SMTP, MODBUS TCP. Součástí dodávky je konfigurace vzdáleného přístupu do stávajícího softwarového vybavení zadavatele. Dodávka komunikační karty a řídicí jednotky může být i jiného než na příkladu uvedeného typu avšak stejných vlastností. Prostřednictvím vzdálené správy musí být umožněno odpojit generátor, manuální start, nastavit automatický chod, provést test generátoru, zastavení generátoru.

#### **Rozvaděč pro převzetí zátěže RATS:**

- skříňový samostatně stojící,
- umístěný uvnitř budovy,
- propojení ATS – DA dle umístění ATS (max. 5 m),
- vzdálenost DA-hlavní rozvaděč budovy cca 15 m,
- sledování napětí v síti, sledování kvality sítě ve všech fázích, vyslání signálu start pro agregát, prohlášení o shodě,
- převzetí zátěže do 15-ti sekund po výpadku sítě (možnost nastavení zpožděného startu agregátu s uživatelským nastavením v rozsahu od 0 do maximálně 15 minut),
- automatické přepnutí z agregátu na síť po obnově dodávky ze sítě (možnost nastavení zpoždění přepnutí v rozsahu od 0,5 do maximálně 15 minut),
- multimetr s elektroměrem a analyzátozem sítě např. DMG 800 Lovato s komunikací RS 485 MODBUS pro měření výstupu zálohované sítě,
- operátorský panel minimálně 4,3“ např. WEINTEK MT 8050iE s Ethernet port, a 2x COM port s RS485, pro komunikaci s multimetrem DMG a řídicí jednotkou motoru, s možností sledování stavů a ovládáním generátoru z rozvaděče ATS,
- průmyslový switch minimálně 4 porty 10/100 Base, 18-32V DC,
- zálohované napájení 24V DC v ATS,
- signalizace přítomnosti napětí v síti,
- signalizace chodu elektrocentrály,
- signalizace poloh stykačů,
- dokumentace s provozním a technickým popisem,
- schéma elektrického zapojení v objektu,
- výchozí elektrorevizní zpráva,
- přívodka (125A) pro možné připojení mobilního dieselagregátu s ručním přepínačem bypass (200A/ 3 polohy) zálohovaného vývodu z ATS (signalizace polohy přepínače do řídicí jednotky generátoru pro potřeby dohledu).

#### **Související práce**

- odpojení stávajícího agregátu,
- umístění nového agregátu na místo – venkovní prostor
- stavební úpravy – vybourání a zapravení otvorů pro elektrorozvody obvodové zdi (šířka obvodové zdi 45 cm),
- uzemnění agregátu,
- propojení agregátu s rozvaděčem pro převzetí zátěže (silový, napájecí a ovládací kabel) – kabeláž není součástí připravenosti ze strany objednatele,
- oživení rozvaděče pro převzetí zátěže, provozní zkouška, včetně připojení mobilního dieselagregátu.

