



SMLOUVA č. SPP/020/2019

o zajištění provozu a pachtu vodohospodářského zařízení

podle zákona č. 274/2001 Sb., o vodovodech a kanalizacích pro veřejnou potřebu, ve znění pozdějších předpisů (dále jen ZVAK), a podle zákona č. 89/2012 Sb., občanský zákoník, ve znění pozdějších předpisů (dále jen NOZ),

I. Smluvní strany

- Vlastník, resp. propachtovatel: **Město Slavkov u Brna**
Palackého náměstí 65, 684 01 Slavkov u Brna
Zastoupené: Bc. Michalem Boudným, starostou
IČ: 00292311
DIČ: CZ00292311
Bankovní spojení: Komerční banka, a.s.
- Číslo účtu: 19-729731/0100
(dále jen „vlastník“ nebo „propachtovatel“)

- Provozovatel, resp. pachtýř: **Vodovody a kanalizace Vyškov, a. s.**
Brněnská 410/13, 682 01 Vyškov
Zastoupený: Ing. Vladimírem Kramářem, prokuristou
IČ: 49454587
DIČ: CZ49454587
Zápis v OR: Krajský soud v Brně oddíl B, vložka 1170
Bankovní spojení: 
Číslo účtu: 
(dále jen „provozovatel“ nebo „pachtýř“)

uzavírají podle ustanovení § 8 odst. 2 ZVAK tuto smlouvu:

II. Úvodní údaje

- V majetku vlastníka jsou níže uvedená zařízení vodovodů, tvořící soubor movitých a nemovitých věcí, jehož provozování je předmětem této smlouvy a to:
vodní dílo „Slavkov - Obytná zóna Zelnice, Technická infrastruktura – Etapa 3a“
 - stavební objekt „SO 16 – Vodovod“:
 - Větev V1 - vodovodní řad HDPE, DN 100 (d 110/6,6mm), SDR 17, v délce 112,0 m
 - Větev V5 - vodovodní řad HDPE, DN 100 (d 110/6,6mm), SDR 17, v délce 64,8 m
 - 2x podzemní hydrant
 - 2x hydrantové šoupě
 - 3x sekční šoupě se zemní soupravou
 - 9x přípojkový pasumístěné na parcele p. č. 354/295 v k.ú. Slavkov u Brna, povolené k účelu užívání stavby Kolaudačním souhlasem č.j. SU/57254-18/14723-2018/Več, ze dne 29.6.2018 vydaném MěÚ Slavkov u Brna, Odborem stavebního úřadu, územního plánování a životního prostředí.
- Vlastník eviduje toto vodohospodářské zařízení dle zákona č. 274/2001 Sb., o vodovodech a kanalizacích pro veřejnou potřebu, ve znění pozdějších předpisů.

III. Předmět smlouvy

- Provozovatel se touto smlouvou zavazuje provozovat shora popsané vodní dílo v souladu s právními předpisy, podmínkami stanovenými pro tento provoz, rozhodnutími správních úřadů a podmínkami dále smluvně dohodnutými. Provozováním vodovodu se rozumí souhrn činností k zajištění dodávky pitné vody. Provozováním není správa majetku vodovodu, jeho prostá reprodukce ani jeho rozvoj.

2. Provozovatel prohlašuje, že je osobou oprávněnou k provozování vodovodů a kanalizací ve smyslu ustanovení § 6 zákona č. 274/2001 Sb., o vodovodech a kanalizacích pro veřejnou potřebu, ve znění pozdějších předpisů.

IV. Práva a povinnosti provozovatele

1. Provozovatel vlastním nákladem na provozovaném vodohospodářském zařízení zajistí dodávku služeb a bude plnit všechny povinnosti provozovatele vodovodu vyplývající z platné právní úpravy, zejména ze zákona č. 274/2001 Sb., o vodovodech a kanalizacích pro veřejnou potřebu, ve znění pozdějších předpisů, a prováděcí vyhlášky č. 428/2001 Sb. v platném znění.
2. Provozovatel bude na provozovaném vodohospodářském zařízení provádět vlastním nákladem běžnou údržbu, která zahrnuje zejména odkalování a čištění vodovodního potrubí a údržbu armatur, údržbu objektů, zabezpečování pravidelných revizí a dále bude vydávat vyjádření k projektovým dokumentacím pro účely územního a stavebního řízení.
3. Provozovatel bude na provozovaném vodohospodářském zařízení zajišťovat na své náklady v rámci obvyklého udržování odstraňování poruch a drobných závad vodovodní sítě v rozsahu objemu oprav plánovaného v kalkulaci vodného na příslušný kalendářní rok.
4. Provozovatel odpovídá za nadměrné opotřebení provozovaného vodohospodářského zařízení, pokud k tomu přispěl jeho využíváním v rozporu s provozním řádem nebo jinak dohodnutými podmínkami. Náklady na odstranění nadměrného opotřebení v tomto případě nese plně provozovatel.
5. Provozovatel je povinen oznámit vlastníkovi bez zbytečného odkladu potřeby oprav vodovodní sítě, obnovy, rekonstrukcí a modernizací na provozovaném majetku, které má zajistit vlastník.
6. Pokud dojde k poruše provozovaného vodohospodářského zařízení v záruční době, zajistí provozovatel pouze nezbytné práce k omezení případných škod na majetku a uvědomí vlastníka. Provedení případné opravy provedené na základě objednávky vlastníka bude provozovatel uplatňovat na vlastníkovi a ten případně na zhotoviteli vodohospodářského zařízení v rámci záruční lhůty. Pokuty, penále a škody vzniklé z tohoto důvodu jsou nákladem vlastníka.
7. Napojovat na provozované vodohospodářské zařízení další právnické a fyzické osoby, po předchozím souhlasu vlastníka, je oprávněn pouze provozovatel nebo jím pověřený subjekt.
8. Provozovatel není oprávněn přenést uvedené vodohospodářské zařízení k užívání jiné právnické nebo fyzické osobě bez předchozího souhlasu vlastníka.
9. V případě ukončení platnosti smlouvy je provozovatel povinen předat zpět vlastníkovi vodohospodářské zařízení uvedené v čl. II. této smlouvy ve stavu odpovídajícím běžnému opotřebení za dobu jeho provozování.

V. Práva a povinnosti vlastníka

1. Vlastník zajišťuje a hradí zejména:
 - a) plánované opravy na vodovodní síti a dalších provozovaných objektech nad rámec povinností provozovatele v článku IV., odst. 3,
 - b) nezbytné technologické a provozní dovybavení za oboustranné dohody,
 - c) výdaje na obnovu vodohospodářského zařízení a jiné výdaje investičního charakteru,
 - d) materiál na odbočení a uzávěr vodovodní přípojky (§ 8 odst. 5 ZVAK).
2. Vlastník je povinen předat provozovateli vodohospodářské zařízení uvedené v čl. II. této smlouvy ve stavu způsobilém k jeho řádnému provozování.
3. Vlastník je oprávněn požadovat přístup k provozovanému vodohospodářskému zařízení za účelem kontroly, zda provozovatel provozuje toto zařízení řádným způsobem.
4. Vlastník zajišťuje odstraňování vad a nedodělků zjištěných na provozovaném zařízení během záruční doby a nese případné náklady s tím spojené. Opravy v záruční době zajistí vlastník u dodavatele stavby po předchozím upozornění provozovatele.
5. Vlastník zajišťuje a hradí potřebné plánované opravy (mimo havarijní opravy vodovodní sítě a drobné závady), obnovu, rekonstrukce a modernizace provozovaného majetku zabezpečující jeho funkčnost a ekonomický provoz.

6. Vlastník je povinen zajistit provozovateli na jeho žádost vstup na pozemky třetích osob k provádění údržby a oprav vodohospodářského zařízení v případě, že pro zmíněný účel nejsou tyto pozemky zatíženy odpovídajícím břemenem.
7. Vlastník je oprávněn kontrolovat plnění povinností provozovatele vyplývající z této smlouvy a požadovat v přiměřených lhůtách a přiměřeným způsobem odstranění zjištěných závad.
8. Vlastník se zavazuje neuzavírat s třetí osobou smlouvu, která se dotýká práv a povinností provozovatele bez jeho písemného souhlasu.

VI. Společná ustanovení

1. Vlastník dle níže uvedených ustanovení zákona č. 274/2001 Sb., o vodovodech a kanalizacích pro veřejnou potřebu, ve znění pozdějších předpisů, tímto smluvně pověřuje provozovatele:
 - a) umožnit připojení pozemku nebo stavby na provozovaný vodovod při splnění zákonných podmínek dle ustanovení § 8 odst. 5,
 - b) uzavírat vlastním jménem písemné smlouvy o dodávce vody s odběrateli dle ustanovení § 8 odst. 6,
 - c) přijmout od odběratele náhradu vzniklé ztráty při neoprávněném odběru vody z vodovodu dle § 10 odst. 3,
 - d) účtovat odběratelům a vymáhat úplatu za dodávku vody (vodné) dle ustanovení § 8 odst. 13,
 - e) provádět odborným způsobem potřebné zásahy do vodovodu dle ustanovení § 9 odst. 2,
 - f) předložit odběrateli na jeho žádost výpočet ceny vodného dle ustanovení § 20 odst. 8,
 - g) udělovat písemný souhlas k činnostem v ochranném pásmu dle ustanovení § 23 odst. 5,
 - h) poskytnout informace žadateli o možném střetu s ochranným pásmem, udělovat stavebníkovi souhlas s prováděním prací, které jsou spojeny se zásahem do ochranného pásma dle ustanovení § 23 odst. 8.
2. Vodoměry na přípojkách a ostatní provozní měřicí zařízení jsou součástí provozního majetku provozovatele.

VII. Pachtovné

1. Předmětem smlouvy není investiční výstavba vedoucí k rozšiřování vodovodu a dále nejsou předmětem smlouvy práce na obnově, rekonstrukci a modernizaci provozovaného majetku zabezpečující jeho funkčnost a ekonomický provoz. Investorem těchto prací je vlastník a zdrojem jejich financování je pachtovné (dříve nájemné).
2. Pachtovné se stanovuje dohodou smluvních stran a s účinností od 1.9.2019 činí 100,- Kč ročně. Pokud je propachtovatel plátcem DPH, bude k pachtovnému účtována DPH ve výši dle zákona. Stanovená výše pachtovného se v tomto případě bude považovat za základ DPH.
3. Pachtovné bude vlastníkem fakturováno ročně s DUZP k 31. 12. a bude splatné do 14 dnů ode dne vystavení faktury převodem na bankovní účet vlastníka. V případě prodlení provozovatele s úhradou pachtovného, je vlastník oprávněn účtovat provozovateli smluvní pokutu ve výši 0,01 % z dlužné částky za každý den prodlení.

VIII. Cena provozování a cena vodného

1. Provozování zařízení vodovodů specifikovaných v čl. II smlouvy je provozovateli hrazeno přímo jednotlivými odběrateli, a to z výnosů z této činnosti, které jsou vyjádřeny vodným.
2. Do smluvních vztahů s odběrateli vody vstupuje provozovatel, kterému je také vodné hrazeno.
3. Výše vodného se stanoví zpravidla na kalendářní rok a oznamuje se formou cenového oznámení. O výši vodného rozhoduje statutární orgán provozovatele – představenstvo.
4. Od 1. 1. 2019 činí jeho výše 41,72 Kč bez DPH. K ceně vodného bude účtováno DPII dle platných předpisů.
5. Vodné je vztaženo na 1 m³ fakturované vody a je tvořeno náklady nutnými pro zajištění dodávky vody, dále pachtovným a přiměřeným ziskem provozovatele.

IX. Doba provozování vodohospodářského zařízení

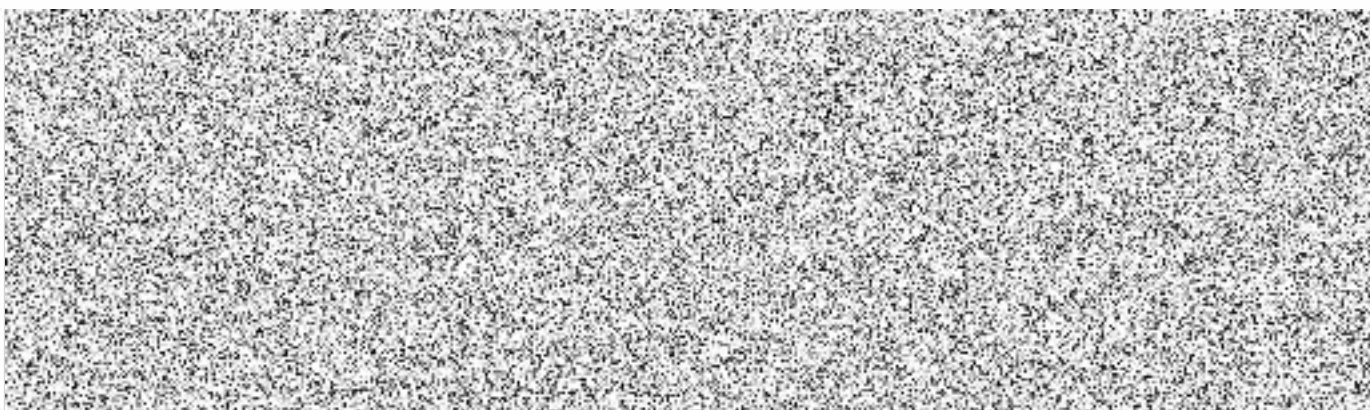
1. Tato smlouva se uzavírá na dobu neurčitou od 1.9.2019 s výpovědní lhůtou 3 měsíce. Výpovědní doba začíná plynout prvním dnem následujícího měsíce po doručení písemné výpovědi druhé straně.
2. Písemnou dohodou obou smluvních stran lze tuto smlouvu ukončit k jakémukoli datu.

X. Závěrečná ustanovení

1. Vlastník vodohospodářského zařízení prohlašuje, že mu při uzavření této smlouvy nejsou známy žádné skutečnosti, které by provozovateli znemožňovaly plnit řádně závazky z této smlouvy vyplývající.
2. Zařízení vodovodů provozované podle této smlouvy hodlá vlastník vložit jako nepeněžitý vklad do majetku provozovatele, podle Zásad pro zvyšování základního kapitálu společnosti Vodovody a kanalizace Vyškov, a.s., schválených valnou hromadou dne 25. 5. 2012.
3. Práva, povinnosti a vztahy smluvních stran touto smlouvou výslovně neupravené se řídí obecně závaznými právními předpisy, zejména příslušnými ustanoveními obchodního zákoníku, zákona o vodách a zákona o vodovodech a kanalizacích pro veřejnou potřebu.
4. V případě, že některé ustanovení smlouvy se, ať už vzhledem k platnému právnímu řádu nebo k jeho změnám, ukáže neplatným, neúčinným nebo sporným, anebo některé ustanovení chybí, nastupuje buď ustanovení příslušného obecně závazného právního předpisu, které je svou povahou a účelem nejbližší zamýšlenému účelu smlouvy, nebo – není-li takového ustanovení právního předpisu – způsob řešení, jenž je v obchodním styku obvyklý.
5. Spory mezi stranami budou řešeny smírnou cestou. Nepodaří-li se vyřešit takový spor smírně, bude k jeho projednání a rozhodnutí příslušný český soud, a to nevylučují-li to ustanovení obecně závazných procesně právních předpisů, podle sídla společnosti.
6. K platnosti této smlouvy je třeba dohody smluvních stran o celém jejím obsahu. Smlouva nabývá platnosti dnem jejího podpisu oběma smluvními stranami a účinnosti dnem 1.9.2019. Lze ji měnit nebo doplňovat pouze písemnými dodatky, na kterých se dohodnou obě smluvní strany.
7. Tuto smlouvu projednalo a schválilo zastupitelstvo města Slavkov u Brna na svém zasedání dne 09.09.2019 a přijalo k ní usnesení č. 136/8/ZM/2019.
8. Obec prohlašuje ve smyslu ustanovení § 41 zákona č. 128/2000 Sb. O obcích ve znění pozdějších předpisů, že byly splněny všechny podmínky podmiňující platnost této smlouvy.
9. Tato smlouva je vyhotovena ve čtyřech stejnopisech, z nichž po dvou obdrží každá ze smluvních stran.

Ve Slavkově u Brna dne 24.9.2019

Ve Vyškově dne 19. 11. 2019





MĚSTSKÝ ÚŘAD SLAVKOV U BRNA
Odbor stavebního úřadu, územního plánování a životního prostředí
 Palackého náměstí 65, 684 01 Slavkov u Brna

VÁŠ DOPIS ZN.:

ZE DNE:

ČJ.: SU/57254-18/ 14723-2018/Več

Dle rozdělovníku

VYŘIZUJE:

TEL.:

FAX:

E-MAIL:

DATUM:

29.06.2018

KOLAUDAČNÍ SOUHLAS

Městský úřad Slavkov u Brna, Odbor stavebního úřadu, územního plánování a životního prostředí (OSÚÚPŽP), oddělení životního prostředí, jako věcně příslušný vodoprávní úřad podle ustanovení § 104 odst. 2 písm. c) a ustanovení § 106 odst. 1 zákona č. 254/2001 Sb., o vodách a o změně některých zákonů, ve znění pozdějších předpisů (dále jen „vodní zákon“) a jako místně příslušný vodoprávní úřad podle ustanovení § 11 zákona č. 500/2004 Sb., správní řád, ve znění pozdějších předpisů (dále jen „správní řád“) a dále jako příslušný speciální stavební úřad podle ustanovení § 15 odst. 1 písm. d) zákona č. 183/2006 Sb., o územním plánování a stavebním řádu (stavební zákon), v platném znění (dále jen „stavební zákon“) a dále dle ustanovení § 15 odst. 5 vodního zákona přezkoumal podle ustanovení § 122 stavebního zákona žádost o kolaudační souhlas, kterou dne 23.05.2018 podala

právnícká osoba KALÁB stavební firma, s.r.o.; Mgr. Ing. Tomáš Kaláb, Vídeňská 849/15, 639 00 Brno, IČ 49436589

a na základě tohoto přezkoumání vydává podle ustanovení § 122 odst. 1, 3 stavebního zákona

kolaudační souhlas,

kteřý je dokladem o povoleném užívání stavby **vodního díla „Slavkov – Obytná zóna Zelnice, Technická infrastruktura – Etapa 3a“**, stavební objekt „SO 14 – Splašková kanalizace“, „SO 15 – Dešťová kanalizace“, „SO 16 – Vodovod“, na pozemcích parc.č. 354/1, 354/15, katastrální území Slavkov u Brna; kraj Jihomoravský, obec Slavkov u Brna, katastrální území Slavkov u Brna, č.h.p. 4-15-03-064, hydrogeologický rajón 2230 Vyškovská brána.

Údaje o dokončené stavbě vodního díla:

SO 14 – Splašková kanalizace

V rámci etapy 3a je dokončena splašková kanalizační stoka „S4“, která je určena odvádět splaškové vody z rodinných domů RD1 – RD9, stoka „S4“ provedena z materiálu PP SN 12 v dimenzi DN 250, délky 63,79 m, vedena v komunikaci. Stoka „S4“ napojena v šachtě Šs20 na kanalizační řad KT DN 250 vybudovaný v předchozí etapě. Na trase provedeny tři kanalizační šachty z betonových dílů s poklopy odpovídající únosnosti D400.

Název kanalizačního systému:

SO 14 – Splašková kanalizace

Povolovaná vodní díla:

stavby kanalizačních stok a kanalizačních objektů
stoková síť,

Kanalizační soustava:

kanalizace pro veřejnou potřebu

Charakter kanalizační soustavy:

oddílná (splašková)

Druh stokové sítě:

gravitační

Počty oddělených částí systému:	stavby kanalizačních stok a kanalizačních objektů stoková síť,
Počet napojených obcí:	1(Slavkov u Brna, lokalita Zelnice – etapa 3a)
Počet napojených obyvatel:	9 RD až 36 EO
Zpracování kanalizačního řádu:	ANO (formou dodatku)
Materiál kanalizační stoky:	PP SN 12
Nejmenší jmenovitá světlost stoky:	250
Největší jmenovitá světlost stoky:	250
Celková délka kanalizační stoky:	63,79 m
Typ kanalizace:	oddílná (splašková)
Počet odlehčovacích komor OK:	0
Počet kanalizačních šachet:	3

SO 15 – Dešťová kanalizace

Dešťová voda z veřejných zpevněných ploch natéká v určených místech do retenčních a vsakovacích prostorů. Retenční vsakovací prostor složen ze zemního průlehu a pod ním umístěného retenčního prostoru z plastových akumulčních bloků o rozměrech 1200 x 800 x 660 mm, které mají prostorovou strukturu s akumulční schopností až 95 % svého objemu. Bloky obaleny geotextilií. Sestavy bloků tvoří jednotlivé akumulční nádrže, které jsou propojeny potrubím PVC DN 200 mm. Před každou akumulční nádrží umístěna revizní šachta PP DN 400 mm (celkový počet šachet 18 ks) a za nádrží šachta PP DN 600 mm (celkový počet šachet 10 ks) s přelivným potrubím, které zajišťuje nadržení vody v blocích na max. hladině 30 mm pod horní hranou nádrže. Současně v šachtě osazeno škrťací potrubí, které zajistí trvalý odtok dešťové vody k zasakovacímu vrtu. Akumulční prostor 10 ks akumulčních nádrží odpovídá 54,48 m³.

Vsakování je provedeno čtyřmi vrtvy průměru 800 mm, hloubky 10 m, které zajistí vsak dešťových vod do 72 hodin. Ostění vrtu provedeno z vodárenských PVC zárubnic s podélnými vtokovými otvory o šířce 3 mm. Vnější úprava provedena omotem vtokových otvorů a obsypem v celé délce. Svrchní úpravy zárubnice provedena kontrolní revizní šachtou pro možnost kontroly a čištění vsakovacího objektu. Do hloubky 2,0 m vnější plášť skruží zajilován. Dešťové vody budou vsakovat do štěrkopísčité vrstvy s mocností 1,1 m.

Stoka „DKI“ provedena z trub PVC DN 200. Na stoku napojeny 3 akumulční nádrže AK1, AK2, AK3. Do revizní šachty před AK1 napojen trativod PVC DN 150 z komunikace, dále na stoku napojeny 2 akumulční nádrže od RD. Stoka „DKI“ zaústěna do vsakovacího vrtu V1, celková délka stoky 36,2 m.

Stoka „DKIa“ provedena z trub PVC DN 200. Na stoku napojeny 2 akumulční nádrže AK4, AK5, dále na stoku napojeny 2 akumulční nádrže od RD. Stoka „DKIa“ zaústěna do vsakovacího vrtu V1A, celková délka stoky 25,1 m.

Stoka „DKII“ provedena z trub PVC DN 200. Na stoku napojeny 3 akumulční nádrže AK6, AK7, AK8 dále na stoku napojeny 3 akumulční nádrže od RD. Stoka „DKII“ zaústěna do vsakovacího vrtu V2, celková délka stoky 35,0 m.

Stoka „DKIIa“ provedena z trub PVC DN 200. Na stoku napojeny 2 akumulční nádrže AK9, AK10, dále na stoku napojeny 2 akumulční nádrže od RD. Stoka „DKIIa“ zaústěna do vsakovacího vrtu V2A, celková délka stoky 15,9 m.

Na stoce „DKII“ je provedena drobná změna stavby - na stoce je o jednu šachtu méně, akumulční prostor je posunut mimo obratiště vozidel.

Stoka „DKIII“ provedena z trub PVC DN 150. Stoka propojuje vsakovací vrtvy V1, V2, celková délka stoky 34,93 m.

Stoka „DKIV“ provedena z trub PVC DN 150. Stoka propojuje vsakovací vrtvy V1A, V2A, celková délka stoky 34,95 m.

Název kanalizačního systému: SO 15 – Dešťová kanalizace

Povolovaná vodní díla:	stavby kanalizačních stok a kanalizačních objektů stoková síť, jiné stavby potřebné k nakládání s vodami
Kanalizační soustava:	kanalizace (veřejná)
Charakter kanalizační soustavy:	oddílná (dešťová)
Druh stokové sítě:	gravitační
Počty oddělených částí systému:	stavby kanalizačních stok a kanalizačních objektů stoková síť, jiné stavby potřebné k nakládání s vodami
Počet napojených obcí:	1(Slavkov u Brna, lokalita Zelnice – etapa 3a)
Počet napojených obyvatel:	9 RD až 36 EO
Materiál kanalizační stoky:	PVC
Nejmenší jmenovitá světlost stoky:	150
Největší jmenovitá světlost stoky:	200
Celková délka kanalizační stoky:	182,09 m
Typ kanalizace:	oddílná (dešťová)
Počet odlehčovacích komor OK:	0
Počet kanalizačních šachet:	18 ks PP DN 400 mm – revizní šachty před AN 10 ks PP DN 600 mm – revizní šachty za AN
Zpracování provozního řádu:	ANO
Akumulační nádrže	
Počet akumulčních nádrží:	10 ks
akumulační schopnost:	až 95 % svého objemu
rozměry akumulčních bloků:	1200 x 800 x 660 mm
Sestavy bloků tvoří jednotlivé akumulční nádrže, které jsou propojeny potrubím PVC DN 200 mm. Akumulační prostor 10 ks akumulčních nádrží odpovídá 54,48 m ³ .	
Vsakovací vrty	
Počet vsakovacích vrtů:	4 ks
Průměr vrtu:	800 mm
Hloubka vrtu:	10 m
zajištění vsaku dešťových vod:	do 72 hodin

SO 16 – Vodovod

V rámci etapy 3a jsou provedeny dvě větve vodovodu pro napojení RD1 – RD9. Větev „V1“ se napojí na stávající vodovod PE100 SDR17, DN 110x6,6 mm, vybudovaný v předchozí etapě. Větev „V1“ vedena v délce 112,0 m k řešené lokalitě, na konci větve „V1“ osazen podzemní hydrant H1, který bude sloužit jako kalník. Cca 27 m před koncovým hydrantem H1 provedena odbočka pro větev „V5“, která je vedena v komunikaci v délce 64,8 m, na jejím konci bude osazen podzemní hydrant H2. Na nové trase vodovodu osazeny 3 šoupata se zemní soupravou, na začátku větve „V1“, „V5“ a na trase „V“ za odbočkou pro větev „V5“. Potrubí vodovodního řadu provedeno z PE100 SDR17, DN 110x6,6 mm.

Povolovaná vodní díla:	vodovodní řady zásobovací sítě
Příslušnost k systému vodovodu:	místní
Účel užití vody:	odběr pro pitné účely – zásobování obyvatelstva
Počet zásobovaných obcí:	1(Slavkov u Brna, lokalita Zelnice – etapa 3a)
Druh vodovodního řadu:	zásobovací síť, vodovod pro veřejnou potřebu
Délka vodovodního řadu „V1“:	112,0 m
Délka vodovodního řadu „V5“:	64,8 m
Celková délka vodovodního řadu:	176,8 m
Materiál:	PE 100 SDR17
Profil řadu:	DN 110x6,6 mm

Přímé určení polohy stavby (X, Y v souřadnicovém systému S-JTSK):

SO 14 – Splašková kanalizace

X_1167802.78; Y_579833.44; (č.b. 98; dno Šs 20)
X_1167864.72; Y_579715.61; (č.b. 19; dno Šs 4)

SO 15 – Dešťová kanalizace

X_1167799.41; Y_579844.40; (č.b. 294; vrt V1)
X_1167829.93; Y_579783.08; (č.b. 248; kanalizační šachta, hl. 2,00 vsak)

SO 16 – Vodovod

X_1167855.61; Y_579651.76; (č.b. 11; vodovodní potrubí, hydrant H2)
X_1167827.87; Y_579833.58; (č.b. 151; vodovodní potrubí, hydrant H4)

Údaje o zkušebním provozu.....nebylo povoleno

Údaje o předčasném užívání stavby.....nebylo povoleno

Odůvodnění:

Dne 23.05.2018 podala právnická osoba KALÁB stavební firma, s.r.o.; Mgr. Ing. Tomáš Kaláb, Vídeňská 849/15, 639 00 Brno, IČ 49436589 Městskému úřadu Slavkov u Brna, Odboru stavebního úřadu, územního plánování a životního prostředí (OSÚÚPŽP), oddělení životního prostředí, vodoprávnímu úřadu žádost o vydání kolaudačního souhlasu k užívání stavby vodního díla „Slavkov – Obytná zóna Zelnice, Technická infrastruktura – Etapa 3a“, stavební objekt „SO 14 – Splašková kanalizace“, „SO 15 – Dešťová kanalizace“, „SO 16 – Vodovod“, na pozemcích parc.č. 354/1, 354/15, katastrální území Slavkov u Brna hydrogeologický rajón 2230 Vyškovská brána, orientační určení polohy (souřadnice Y, X v souřadnicovém systému S-JTSK): X_1167802.5; Y_579830.2.

Stavba vodního díla byla povolena rozhodnutím Městského úřadu Slavkov u Brna, Odborem životního prostředí, vodoprávním úřadem vydaném pod č.j. ZP/6936-16/2014-2016/Več ze dne 14.06.2016.

Městský úřad Slavkov u Brna, Odbor stavebního úřadu, územního plánování a životního prostředí (OSÚÚPŽP), oddělení životního prostředí, jako věcně příslušný vodoprávní úřad podle ustanovení § 104 odst. 2 písm. c) a ustanovení § 106 odst. 1 vodního zákona a jako místně příslušný vodoprávní úřad podle ustanovení § 11 správního řádu a dále jako příslušný speciální stavební úřad podle ustanovení § 15 odst. 1 písm. d) stavebního zákona a dále dle ustanovení § 15 odst. 5 vodního zákona vyzval podle ustanovení § 122 stavebního zákona na základě přípisu č.j. SU/58833-18/ 14723-2018/Več, ze dne 28.05.2018 k poskytnutí součinnosti při závěrečné kontrolní prohlídce. Závěrečná kontrolní prohlídka byla svolána na den 14.06.2018 se srazem pozvaných na místě stavby.

Dne 14.06.2018 provedl Městský úřad Slavkov u Brna, Odbor stavebního úřadu, územního plánování a životního prostředí (OSÚÚPŽP), oddělení životního prostředí, jako věcně a místně příslušný vodoprávní úřad podle ustanovení § 122 odst. 1, 3 stavebního zákona a ustanovení § 18i prováděcí vyhlášky závěrečnou kontrolní prohlídku stavby, z které byl sepsán protokol, s tímto výsledkem:

1. Stavba vodního díla byla povolena rozhodnutím Městského úřadu Slavkov u Brna, Odborem životního prostředí, vodoprávním úřadem vydaném pod č.j. ZP/6936-16/2014-2016/Več ze dne 14.06.2016.
2. Byly dodrženy podmínky stanovené v územním rozhodnutí a stavebním povolení mimo podmínku termínu pro dokončení stavby vodního díla. Vzhledem k dokončení stavby po termínu stanoveném ve stavebním povolení, uhradil investor stavby KALÁB stavební firma, s.r.o.; Mgr. Ing. Tomáš Kaláb, Vídeňská 849/15, 639 00 Brno, IČ 49436589 správní poplatek dle zákona č. 634/2004 Sb., o správních poplatcích, ve znění pozdějších úprav a právních předpisů ve výši 500 Kč převodem na účet dne 19.06.2018.

3. Bylo vyhověno všem obecným technickým požadavkům na výstavbu. Stavba vodního díla byla provedena s drobnými změnami proti projektové dokumentaci ověřené vodoprávním úřadem ve vodoprávním (stavebním) řízení v tomto rozsahu:
Na stoce „DKII“ je provedena drobná změna stavby - na stoce je o jednu šachtu méně, akumulací prostor je posunut mimo obratiště vozidel. Dále v rámci realizace jednotlivých stavebních objektů došlo k prodloužení nebo zkrácení jednotlivých délek podzemního vedení trasy vodovodu a kanalizace pro veřejnou potřebu a dešťové kanalizace.
Odchytky od stavebního povolení jsou vyznačeny v projektové dokumentaci skutečného provedení stavby a v geodetickém zaměření stavby, nevyžadují zvláštní vodoprávní řízení a povolení, vodoprávní úřad je vzal na vědomí.
4. Ke kolaudaci stavby bylo předloženo souhlasné závazné stanovisko dotčeného orgánu státní správy:
Souhlasné závazné stanovisko orgánu ochrany veřejného zdraví pro potřeby vydání souhlasu s užíváním stavby, vydala Krajská hygienická stanice Jihomoravského kraje pod č.j. KHSJM 34888/2018/VY/HOK, ze dne 26.06.2018.
5. Bezpečné užívání stavby vodního díla „Slavkov – Obytná zóna Zelnice, Technická infrastruktura – Etapa 3a“, stavební objekt „SO 14 – Splašková kanalizace“, „SO 15 – Dešťová kanalizace“, „SO 16 – Vodovod“, na pozemcích parc.č. 354/1, 354/15, katastrální území Slavkov u Brna stavebník prokázal provedením předepsaných zkoušek a předložením předepsaných dokladů.
6. Rozhodnutím Městského úřadu Slavkov u Brna, Odborem životního prostředí, vodoprávním úřadem vydaném pod č.j. ZP/6936-16/2014-2016/Več ze dne 14.06.2016 bylo povoleno nakládání s vodami pro stavební objekt „SO 15 – Dešťová kanalizace“ na dobu životnosti vodního díla.

Městský úřad Slavkov u Brna, Odbor stavebního úřadu, územního plánování a životního prostředí (OSÚÚPŽP), oddělení životního prostředí, jako věcně a místně příslušný vodoprávní úřad shledal, že skutečné provedení stavby a její užívání nebude ohrožovat život a veřejné zdraví, bezpečnost a životní prostředí; nezjistil závady bránící bezpečnému užívání ani rozpor se závaznými stanovisky dotčených orgánů k užívání stavby vodního díla a na základě tohoto zjištění a závěrů z provedené závěrečné kontrolní prohlídky vydal kolaudační souhlas, který je dokladem o povoleném užívání stavby vodního díla „Slavkov – Obytná zóna Zelnice, Technická infrastruktura – Etapa 3a“, stavební objekt „SO 14 – Splašková kanalizace“, „SO 15 – Dešťová kanalizace“, „SO 16 – Vodovod“, na pozemcích parc.č. 354/1, 354/15, katastrální území Slavkov u Brna; kraj Jihomoravský, obec Slavkov u Brna, katastrální území Slavkov u Brna, č.h.p. 4-15-03-064, hydrogeologický rajón 2230 Vyškovská brána.

Poučení

Kolaudační souhlas nabývá právních účinků dnem doručení žadateli. Dle ustanovení § 122 odst. 2 stavebního zákona se na vydávání kolaudačního souhlasu nevztahují části druhá a třetí správního řádu. Souhlas lze přezkoumat v přezkumném řízení, které lze zahájit do 1 roku ode dne, kdy souhlas nabyl právních účinků. Rozhodnutí ve věci v přezkumném řízení v prvním stupni nelze vydat po uplynutí 15 měsíců ode dne, kdy souhlas nabyl právních účinků.

otisk razítka

vedoucí odd. životního prostředí

Rozdělovník:

Navrhovatel (doporučeně)

KALÁB stavební firma, s.r.o.; Mgr. Ing. Tomáš Kaláb, Videňská 849/15, 639 00 Brno, IČ 49436589

Na vědomí (doporučeně)

Město Slavkov u Brna, Palackého nám. 65, 684 01 Slavkov u Brna

Vodovody a kanalizace Vyškov, a.s., Brněnská 410/13, 682 01 Vyškov

GridServices, s.r.o., Plynářská 499/1, 602 00 Brno 2

E.ON Česká republika, s. r. o., F. A. Gerstnera 2151/6, 370 01 České Budějovice 1

Technické služby města Slavkov u Brna, Československé armády 1676, 684 01 Slavkov u Brna

Dotčené orgány státní správy (doporučeně)

Hasičský záchranný sbor Jm kraje, ÚO Vyškov, Hasičská 425/2, 682 01 Vyškov

Krajská hygienická stanice JmK, ÚP Vyškov, Masarykovo nám. 16, 682 01 Vyškov

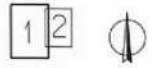
MěÚ Slavkov u Brna, OSÚÚPŽP, Palackého nám. 65, 684 01 Slavkov u Brna

MěÚ Slavkov u Brna, OSÚÚPŽP, odd. ŽP, Palackého nám. 65, 684 01 Slavkov u Brna (spis)





Ověřil/ůzli: Ing. Bratislav Kotulán
 Číslo položky ČÚZK: 2382/06
 Datum ověření: 25. 5. 2018
 Číslo ověření: 65/2018
 Název/části a přesnost odpovídá právním předpisům.



LEGENDA	
	VODOVODNÝ ŘÁD
	VODOVODNÁ PŘÍPOJKA
	ŠACHTA VODOVODNÍ
	SOUPE VODOVODNÍ
	HRANICE POZEMNÍ/NAZEMNÍ
	ŘÁD SPLAŠKOVÉ KANALIZACE
	PŘÍPOJKA SPLAŠKOVÉ KANALIZACE
	STAVBAČÍ ŘÁD SPLAŠK. KANALIZACE
	ŠACHTA SPLAŠKOVÉ KANALIZACE
	REVIŠNÍ ŠACHTA SPLAŠK. KANALIZACE
	HRANICE PARCELY KN
	VYTRÁNKOVÁ HRANICE KN
	PARCELNÍ ČÍSLO KN

GEODETIČKÁ KANCELÁŘ GEO7S

OBJEDNATEL	CREATIVE BUILDINGS, s.r.o.	DODAVATEL	GEO7S S.R.O.
ZAMĚŘIL	Ing. Štefan Puckala, David Pešek		SOKOLOVA 32, 619 00 BRNO
ZPRACOVAL	Ing. Zuzana Šánthová		TEL. 00420737432573
			INFO@GEO7S.CZ WWW.GEO7S.CZ
SLAVKOV-OBYTNÁ ZÓNA ZELNICE		DATUM	11/2017-05/2018
p.č. 354/1 k.ú. Slavkov u Brna		SOUŘADNICOVÝ SYSTÉM	JTSK
ETAPA 3A + 3C		VÝŠKOVÝ SYSTÉM	8pv
DOKUMENTACE SKUTEČNÉHO PŘEVEDENÍ STAVBY VODOVODU A SPLAŠKOVÉ KANALIZACE		FORMÁT	A2
		MĚŘÍTKO	1:500