



Evropská unie
Fond evropské pomoci nejchudším osobám
Operační program potravinové a materiální pomoci



DODATEK č. 1

**ke smlouvě o partnerství s finančním příspěvkem
v rámci výzvy č. 30_19_009**

Číslo příjemce: S-1586/ŘDP/2019/1



Evropská unie
Fond evropské pomoci nejchudším osobám
Operační program potravinové a materiální pomoci



TENTO DODATEK Č. 1 (dále jen „**Dodatek**“) **KE SMLOUVĚ O PARTNERSTVÍ S FINANČNÍM PŘÍSPĚVKEM** v rámci výzvy č. **30_19_009** uzavřené dne 31. 05. 2019 (dále jen „**Smlouva**“) je uzavřen mezi níže uvedenými „**Smluvními stranami**“ (nebo jednotlivě „**Smluvní strana**“).

Článek I Smluvní strany

Středočeský kraj

se sídlem: Zborovská 11, 150 21 Praha 5

zastoupený: [REDACTED]

IČ: 70891095

bankovní spojení: [REDACTED]

(dále jen „**Příjemce**“)

a

Základní škola, Kladno, Pařížská 2249

se sídlem: Pařížská 2249, 272 01 Kladno

zastoupená: [REDACTED]

IČ: 71294996

RED IZO: 691006261

bankovní spojení: [REDACTED]

(dále jen „**Partner**“)

Článek II Předmět a účel Dodatku

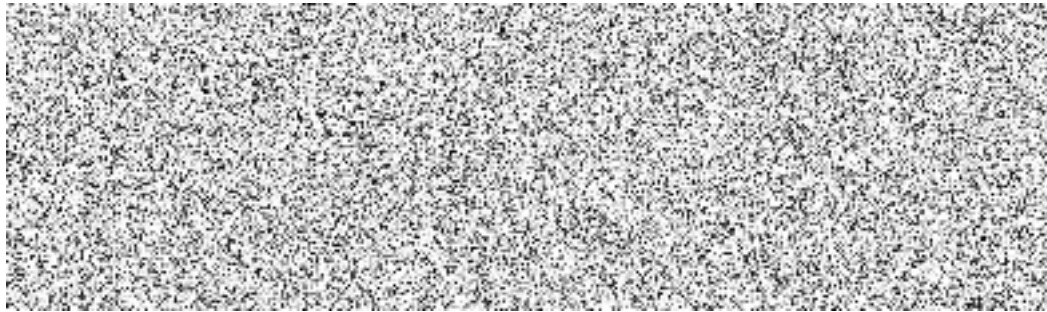
1. V průběhu příprav a realizace projektu „Obědy do škol ve Středočeském kraji II“ (dále jen „**Projekt**“) podpořeného finančními prostředky z Operačního programu potravinové a materiální pomoci (dále jen „**OP PMP**“) došlo k navýšení počtu indikátorů, jenž mají být v rámci projektu naplněny. Původní počet podpořených osob (děti a žáci, kteří získají potravinovou pomoc) a počet vydaných jídel se oproti kvalifikovanému odhadu ve smlouvě navýšil o cca 812%, což vede ke zvýšení nákladů na potravinovou pomoc, a tedy i ke zvýšení finančního podílu Partnera na projektu. Toto je nutné zohlednit změnou výše finanční podpory, kterou Příjemce poskytne Partnerovi v závislosti na změně počtu indikátorů.
Dále došlo ke změně osoby, která bude vykonávat za Partnera klíčovou aktivitu č. 01 a 02.
2. Smluvní strany se dohodly na následujících změnách Smlouvy:
 - a) Původní znění čl. III, odst. 1. Smlouvy se ruší a nahrazuje se tímto novým zněním:



„Přehled klíčových aktivit, které má zcela/zčásti vykonávat Partner, a popis jeho činností v rámci těchto klíčových aktivit

- Klíčová aktivita č. 01 – Potravinová pomoc ve formě poskytování stravy v zařízeních školního stravování (trvání aktivity od 1. 9. 2019 do 30. 6. 2020)
Partner Projektu zajistí nákup potravin, přípravu hotových jídel a jejich poskytování formou stravování žákům, kteří navštěvují vzdělání v rámci povinné školní docházky na základní škole či víceleté gymnázium a dětem, které navštěvují předškolní vzdělání v mateřské škole.
- Klíčová aktivita č. 02 – Řízení Projektu (trvání aktivity od 1. 9. 2019 do 31. 7. 2020)
Partner vykonává část této aktivity spočívající v předávání podkladů a údajů pro zpracování zpráv o realizaci Projektu a poskytování další součinnosti při řízení Projektu příjemci. Koordinátor potravinové pomoci ve formě stravného je ředitel školy, nebo jím pověřený zástupce, který zabezpečí koordinaci projektových aktivit na straně Partnera Projektu a zajistí komunikaci a předávání podkladů příjemci a je současně kontaktní osobou, která komunikuje se zákonnými zástupci podporovaných dětí/žáků.

Kontaktní údaje:



b) Původní znění čl. III, odst. 2. Smlouvy se ruší a nahrazuje se tímto novým zněním:

„Přehled indikátorů, které mají být naplněny partnerem:

- Celkový počet osob, které dostávají potravinovou pomoc - 99
 - jde o minimální závazek v počtu podpořených osob (odhad); každá osoba se započítává pouze jednou, bez ohledu na to kolikrát podporu obdržela (počet unikátně podpořených osob).
 - odchýlení od závazku je popisováno a zdůvodňováno ve zprávě o realizaci Projektu.
- Počet vydaných jídel dle odhadu stanoveného Partnerem - 19 107
Hodnoty se určí na základě pravidelného sledování odběru stravného v zapojených školách.
- Fakultativně lze sledovat další indikátory viz znění výzvy č. 30_19_009 k předkládání žádostí o podporu v rámci OP PMP, s jejímž zněním se Partner seznámil před podpisem Smlouvy a Pravidel.“



Evropská unie
Fond evropské pomoci nejchudším osobám
Operační program potravinové a materiální pomoci



c) Původní znění čl. V, odst. 2. Smlouvy se ruší a nahrazuje se tímto novým zněním:

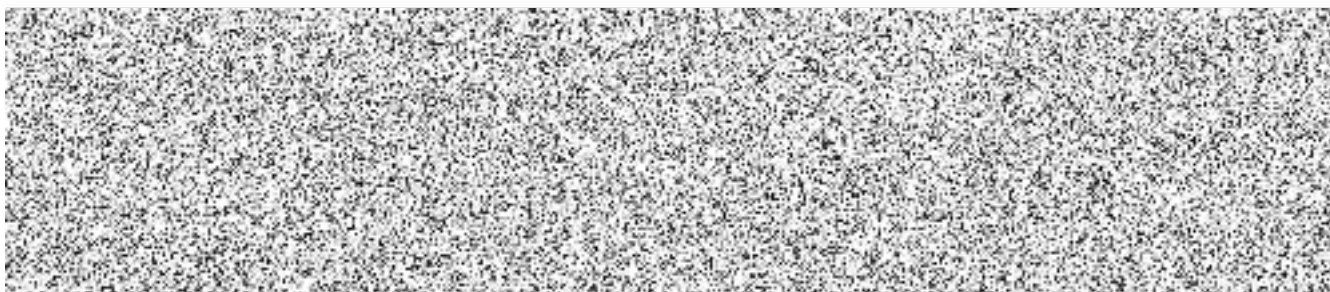
„Celkový finanční podíl Partnera na Projektu činí: 513 109,80 Kč. Tento podíl představuje peněžní prostředky poskytnuté Příjemcem Partnerovi ze zdrojů poskytnutých Příjemci dle odst. 1. tohoto článku pro účely realizace Projektu.“

Článek III Ostatní ustanovení

1. Ostatní ujednání Smlouvy zůstávají nezměněny.
2. Tento Dodatek se uzavírá ve 4 vyhotoveních, z nichž 2 vyhotovení obdrží Příjemce, 1 vyhotovení Partner a 1 vyhotovení bude poskytnuto Poskytovateli dotace. Každé vyhotovení má povahu originálu.
3. Tento Dodatek nabývá platnosti podpisem oběma Smluvními stranami a účinnosti dnem zveřejnění v registru smluv, které provede Příjemce.
4. Tento Dodatek byl schválen usnesením Rady Středočeského kraje č. 020-36/2019/RK ze dne 02.12.2019.

V Kladně dne 03.12.2019

V Praze dne 03.12.2019



Přílohy:

Příloha č. 1 – Finanční tabulka



Podklad pro zapojení školy do projektu

Název organizace:	Základní škola, Kladno, Pařížská 2249
Adresa:	Pařížská 2249, 272 01 Kladno
RED IZO:	691006261
IČO (IČ):	71294996
ID datové schránky:	3zta5z7
WWW stránky:	www.zskladnoparizska.cz

	Statutární zástupce	Hlavní kontaktní osoba projektu (*volitelné)
Titul před jménem:		
Jméno:		
Příjmení:		
Titul za jménem:		
E-mail:		
Mobil:		

	Identifikace bankovního účtu	
Název účtu příjemce:		
Název banky:		
Číslo účtu:		
Kód banky:		
Číslo účtu dle IBAN:		
Jste plátcí DPH?		

Kategorie	Počet dětí	Cena za jednotku*	Cena celkem v Kč/1den	Počet dnů od 1.9.2019 - 30.6.2020 *	Celkové náklady za stravné	Režijní náklady (5%)	Celkové způsobilé výdaje
MŠ děti do 6 let včetně			0,00 Kč		0,00 Kč	0,00 Kč	0,00 Kč
MŠ děti od 7 let			0,00 Kč		0,00 Kč	0,00 Kč	0,00 Kč
ZŠ žáci do 6 let včetně			0,00 Kč		0,00 Kč	0,00 Kč	0,00 Kč
ZŠ žáci od 7 let do 10 let včetně	37	24	888,00 Kč	193	171 384,00 Kč	8 569,20 Kč	179 953,20 Kč
ZŠ žáci od 11 let do 14 let včetně	46	26	1 196,00 Kč	193	230 828,00 Kč	11 541,40 Kč	242 369,40 Kč
ZŠ žáci nad 15 let	16	28	448,00 Kč	193	86 464,00 Kč	4 323,20 Kč	90 787,20 Kč
Počet podporených žáků celkem	99				488 676,00 Kč	24 433,80 Kč	513 109,80 Kč

* cena za jednotku je u MŠ celodenní stravné na jedno dítě hrazené zákonným zástupcem za den, u ZŠ/víceletých gymnázií je to cena pouze oběda hrazená zákonným zástupcem za den, tato jednotková cena nesmí překročit finanční limity na stravníky dle vyhlášky č. 107/2005 Sb.

* jedná se o dny, kdy je poskytováno stravné v uvedeném období

	předefinovaná pole
	pole určená k vyplnění
	volitelná pole