

**SMLOUVA O DÍLO**  
**č. 216/2019/Doc**  
*Pro projektovou dokumentaci a výkon autorského dozoru*

**Lesy České republiky, s. p.**

IČO: 42196451

DIČ: CZ42196451

sídlo: Přemyslova 1106/19, Nový Hradec Králové, 500 08 Hradec Králové,

zapsán v obchodním rejstříku u Krajského soudu Hradec Králové, oddíl A XII, vložka 540

statutární orgán: Ing. Josef Vojáček, generální ředitel,

**zastoupené na základě pověření dle směrnice 2/2019 Podpisový řád Ing. Pavlem Hopjanem, vedoucím Správy toků – oblast povodí Dyje,**

ve věcech technických jedná: Ing. Pavel Hopjan, vedoucí ST, číslo telefonu: [REDACTED] e-mail:

[REDACTED]

[REDACTED] správce toku, číslo telefonu: [REDACTED] e-mail: [REDACTED]

[REDACTED], referent pro provozní činnosti, číslo telefonu: 724 523 988 e-mail:

[REDACTED]

[REDACTED], referent pro provozní činnosti - TDS,

číslo telefonu: [REDACTED] e-mail: [REDACTED]

bankovní spojení: Komerční banka, a.s., pobočka Hradec Králové

číslo účtu: 26300-511/0100

**(dále jen „objednatel“)**

a

WETLAND s.r.o.

sídlo: Lovětínská 612/48, 588 51 Batelov

IČO: 27725839

DIČ: CZ27725839

zapsán

v obchodním rejstříku u Krajského soudu v Brně, C 54892

statutární orgán:

zastoupený: [REDACTED]

číslo telefonu: [REDACTED] e-mail: [REDACTED]

bankovní spojení: Moneta Money Bank, a.s.

číslo účtu: 182586910/0600

**(dále jen „zhotovitel“)**

uzavírají a tímto uzavřeli podle § 2586 a násl. zákona č. 89/2012 Sb., občanský zákoník, v rozhodném znění, tuto

**smlouvu o dílo**

**I.**

**Předmět smlouvy**

1. Předmětem této smlouvy jsou závazky zhotovitele:

1.1. Vypracovat pro objednatele na vlastní nebezpečí a odpovědnost projektovou dokumentaci:

Projektová dokumentace pro vydání společného povolení a pro provádění stavby

„VN Novecký“; dále jen „projektová dokumentace“,

na vodním toku: Batelovský potok., číslo hydrologického pořadí: 4-14-01-0080.,  
IDVT: 101919398, ř. km: 8,640 – 8,712 katastrální území: Nová Ves u Třešti,  
vše za podmínek stanovených příslušnými právními předpisy a technickými normami, zadávacím řízením, správními akty a touto smlouvou.

- 1.2. Provádět autorský dozor projektanta nad souladem prováděné stavby s ověřenou (schválenou) projektovou dokumentací.
2. Projektová činnost bude provedena podle ustanovení § 159 zákona č. 183/2006 Sb., v účinném znění s odpovědností projektanta uvedeným ustanovením upravenou.
3. Rozsah, obsah a postup zpracování projektové dokumentace je dán vyhláškou č. 499/2006 Sb., o dokumentaci staveb; vyhláškou č. 503/2006 Sb., o podrobnější úpravě územního rozhodování, územního opatření a stavebního řádu; vyhláškou č. 432/2001 Sb., o dokladech žádosti o rozhodnutí nebo vyjádření a o náležitostech povolení, souhlasů a vyjádření vodoprávního úřadu; touto smlouvou včetně zadávacího listu projekčních prací, který je přílohou č. 1 této smlouvy. Projektová dokumentace pro ohlášení a provádění stavby bude zpracována minimálně v rozsahu a obsahu dokumentace pro provádění stavby a dokumentace skutečného provedení stavby.
4. Projektová dokumentace bude splňovat technické požadavky dle vyhlášky č. 590/2002 Sb., o technických požadavcích pro vodní díla, dále dle vyhlášky č. 433/2001 Sb., kterou se stanoví technické požadavky pro stavby pro plnění funkcí lesa a vyhlášky č. 268/2009 Sb., o technických požadavcích na stavby.
5. Projektová dokumentace bude zpracována v podrobnostech umožňujících zadání a provádění stavby (dle zákona č. 134/2016 Sb., o zadávání veřejných zakázek a dle vyhlášky č. 169/2016 Sb., o stanovení rozsahu dokumentace veřejné zakázky na stavební práce a soupisu stavebních prací, dodávek a služeb s výkazem výměr, v účinných zněních).
6. Nedílnou součástí závazků zhotovitele dle této smlouvy je též zajištění všech podkladů, průzkumů a zkoušek potřebných pro zpracování projektové dokumentace v rozsahu nezbytném pro řádnou a oprávněnou realizaci stavby. Zejména se jedná o:
  - geodetické práce,
  - aktuální údaje Českého hydrometeorologického ústavu,
  - inženýrskogeologický průzkum, včetně potřebných zkoušek,
  - přírodovědný průzkum,
  - plán BOZP zpracovaný koordinátorem BOZP,
  - statické posouzení navrhovaných a dotčených objektů a konstrukcí,
  - posudek o potřebě, popřípadě o návrhu podmínek provádění technickobezpečnostního dohledu nad vodním dílem (posudek pro zařazení VD do I. až IV kategorie z hlediska TBD),
7. Nedílnou součástí závazků zhotovitele dle této smlouvy je rovněž osobní projednání projektované stavby se všemi dotčenými vlastníky a uživateli nemovitostí, s dotčenými orgány státní správy, se samosprávou, s vlastníky či správci inženýrských sítí a komunikací a s dalšími fyzickými a právními osobami dotčenými stavbou nebo jejím prováděním, a to včetně vypořádání jejich připomínek.
8. Zhotovitel též zajistí veškeré doklady potřebné pro vydání územního rozhodnutí, stavebního povolení a pro realizaci stavby.
9. Zhotovitel prohlašuje, že je seznámen se všemi údaji potřebnými pro řádné provedení díla a že se před podpisem této smlouvy seznámil s povahou budoucího staveniště.
10. Autorský dozor bude prováděn formou kontrolní činnosti projektanta na stavbě – účasti autorizované osoby na stavbě dle potřeb objednatele (zpravidla při kontrolních dnech, kontrolních prohlídkách stavby, při předání a převzetí staveniště stavby, při předání a převzetí zhotovené stavby apod.). V rámci výkonu autorského dozoru dle této smlouvy bude zhotovitel kontrolovat soulad prováděné stavby s jím zhotovenou, ověřenou (schválenou) projektovou dokumentací, se stavebním povolením (územním rozhodnutím), jakož i s dalšími právními akty a vyjádřeními, které jsou pro realizaci stavby závazné a s nimiž byl objednatelem seznámen nebo s nimiž se seznámil v průběhu realizace této smlouvy; zjištění učiněná při této činnosti zhotovitel neprodleně zaznamená ve stavebním deníku, a to včetně svých návrhů a požadavků. Zhotovitel se ve stavebním deníku vždy vyjádří ke všem zápisům,

kteře mohou mít vliv na shora uvedený soulad, a to formou jejich odsouhlasení, nesouhlasu nebo návrhu úprav dalšího postupu. K výkonu činnosti autorského dozoru bude zhotovitel vyzván objednatel, a to alespoň 5 dní předem. Zhotovitel je povinen učinit úkon autorského dozoru v době objednatel stanovené, byl-li k němu dle předchozí věty včas vyzván.

11. Projektová dokumentace bude vyhotovena v množství:  
 pro společně povolení stavby a provedení stavby bude vyhotovena **v 8 samostatných paré a v jednom vyhotovení v elektronické (digitální podobě)** na USB Flash disku  
 (needitovatelné – formát pdf. , editovatelné - formát docx. xlsx. dwg. dgn. )

## II.

### Doba plnění

- Zahájení prací na projektové dokumentaci: **1.12. 2019**  
 Dílo (projektová dokumentace) bude provedeno (dokončeno a předáno) nejpozději do: **30.11. 2020**
- Dílo (jeho část) je provedeno, je-li způsobilé sloužit svému účelu a nevykazuje-li vady. Dílo (jeho část) má vadu, neodpovídá-li smlouvě. Objednatel není povinen převzít dílo (jeho část) vykazující závažné zjevné vady, popřípadě dílo (jeho část) nezpůsobilé sloužit svému účelu. Pokud zhotovitel připraví práce k odevzdání před sjednaným termínem, zavazuje se objednatel převzít je i v nabídnuté zkrácené lhůtě.
- Autorský dozor bude zhotovitelem poskytován od předání a převzetí staveniště stavby, po dobu provádění stavby, jež je předmětem projektové dokumentace, a to do okamžiku vydání kolaudačního souhlasu, resp. oprávněného zahájení užívání stavby, jež je předmětem projektové dokumentace. Není-li kolaudační souhlas požadován, končí činnost autorského dozoru převzetím dokončené stavby objednatel.

## III.

### Cena za dílo a platební podmínky

- Za řádně provedené dílo - projektovou dokumentaci dle čl. I. odst. 1.1. této smlouvy náleží zhotoviteli cena za dílo v celkové výši 177.000,-Kč bez DPH, slovy stosedmdesátsedmtisíc korun bez DPH.
  - Právo na zaplacení ceny za dílo (dílní plnění) vzniká zhotoviteli vystavením potvrzení objednatel o kontrole provedeného díla (dílního plnění), které nevykazuje zjevné vady. Uplatní-li objednatel v přiměřené lhůtě od převzetí díla v potvrzení o kontrole provedeného díla (dílního plnění) zjevné vady, vzniká zhotoviteli právo na zaplacení ceny díla (dílního plnění) až po odstranění těchto vad.
  - V případech, že zhotovitel je plátce DPH, bude k ceně připočtena DPH ve výši dle příslušného právního předpisu.
  - Uvedená cena za dílo zahrnuje veškeré náklady zhotovitele na provedení díla – projektové dokumentace a poskytnutí všech práv a plnění dle této smlouvy, s výjimkou výkonu autorského dozoru (cena je stanovena bez autorského dozoru).
- Za vykonaný autorský dozor se sjednává smluvní cena a to jako sazba za účast na stavbě. Sazba za účast na stavbě činí 1.200,-Kč bez DPH (k této částce bude připočtena DPH ve výši dle příslušného právního předpisu – v případě, že je zhotovitel plátce DPH) za jednu účast zhotovitele na stavbě. V rámci této sazby je zahrnuta odměna za kontrolní činnost vykonanou zhotovitelem dle čl. I, odst. 10 v průběhu jednoho kalendářního dne a náhrada veškerých nákladů zhotovitele s takovou činností spojených, včetně nákladů na cestovné, stravné a případné ubytování.
- Zálohy objednatel neposkytuje.
- Cena za dílo (dílní plnění) dle odstavce 1 bude zhotoviteli uhrazena na základě řádných daňových dokladů (faktur), vystavených zhotovitelem po dokončení díla (jednotlivých dílních plnění) zhotovitelem a jejich převzetí objednatel, stvrzeným protokoly dle čl. III odst. 1.2 a čl. V. odst. 3

této smlouvy, a doručených objednateli ve třech vyhotoveních na adresu Lesy ČR, s.p., Správa toků – oblast povodí Dyje, Jezuitská 13, 602 00 Brno.

Dílními plněními se ve smyslu předchozí věty rozumí členění dle článku II., odst. 1.

5. Cena za řádně vykonaný autorský dozor dle odstavce 2 bude objednatelem zhotoviteli hrazena vždy za všechny úkony výkonu autorského dozoru v období jednoho kalendářního měsíce, jež se považují za jedno dílčí zdanitelné plnění ve smyslu příslušných právních předpisů, a to na základě faktury (daňového dokladu) vystaveného zhotovitelem po uplynutí kalendářního měsíce, za nějž cena náleží, nejpozději do 15. dne kalendářního měsíce po takovém kalendářním měsíci následujícího, doručeného objednateli.
6. Splatnost faktur je 21 dní ode dne jejího doručení smluvní straně.
7. Objednatel je oprávněn zhotovitelem vystavenou fakturu vrátit bez proplacení, jestliže vyúčtování nevyhovuje stanoveným požadavkům, zejména pak:
  - jestliže faktura neobsahuje všechny náležitosti daňového dokladu nebo náležitosti dle této smlouvy,
  - nebyly-li vyúčtované práce provedeny, vykazují-li vady, nebo jsou-li účtovány neoprávněně.

#### IV.

#### Další práva a povinnosti smluvních stran

1. Projektovou dokumentaci vypracuje autorizovaná osoba v oboru stavby vodního hospodářství a krajinného inženýrství nebo v oboru stavby pro plnění funkcí lesa [REDAKCE] e-mail: [REDAKCE]
2. Zhotovitel projedná návrh technického řešení stavby na výrobních výborech, které s dostatečným předstihem svolá v průběhu zpracování projektové dokumentace, za účasti objednatele a dalších zúčastněných stran dotčených stavbou. Zápisy z výrobních výborů budou součástí dokladové části projektové dokumentace.
3. Zhotovitel se zavazuje provést odborný výklad v dokumentační komisi objednatele a předloží objednateli pro účely dokumentační komise konané před odevzdáním díla jedno paré projektové dokumentace v tištěné podobě a 1x její elektronickou podobu (fotodokumentace, textové zprávy, výkresy, doklady, rozpočet a VV), a to nejpozději 1 měsíc dní před termínem odevzdání PD. Objednatel si vyhrazuje po odevzdání PD pro projednání v DK 17 dnů na předběžné posouzení PD a svolání DK a následně před převzetím a odevzdáním díla 7 dnů na závěrečné posouzení PD.
4. Zhotovitel se zúčastní ústního jednání v rámci stavebního řízení.
5. Nedílnou součástí projektové dokumentace (pro stavební povolení, pro ohlášení stavby a pro provádění stavby) bude soupis stavebních prací, dodávek a služeb s výkazem výměr (slepý rozpočet) a položkový (kontrolní) rozpočet s výkazem výměr. Soupis stavebních prací, dodávek a služeb s výkazem výměr a položkový rozpočet budou zpracované dle vyhlášky č. 169/2016 Sb., o stanovení rozsahu dokumentace veřejné zakázky na stavební práce a soupisu stavebních prací, dodávek a služeb s výkazem výměr. Výkaz výměr bude vypracován také samostatně, jako součást každého paré projektové dokumentace, přičemž u jednotlivých položek bude vždy uveden způsob a postup výpočtu a jejich popis. Postup výpočtu celkové výměry bude uveden s popisem odkazujícím na příslušnou grafickou nebo textovou část dokumentace, tak aby umožnil kontrolu celkové výměry.
  - 5.1. Součástí budou zahrnuty i položky vedlejších a ostatních nákladů vyplývající ze zpracované projektové dokumentace a z požadavků objednatele jako samostatný stavební objekt (včetně případného rozlišení dle charakteru finančních prostředků).
  - 5.2. Pokud budou součástí soupisu prací a položkového rozpočtu stavby stavební práce definované „R“ položkou, bude v samostatné příloze provedena kalkulace a rozbor každé takovéto položky.
6. Soupis prací bude stanovovat podrobný popis všech stavebních prací, dodávek či služeb nezbytných k úplné realizaci předmětu veřejné zakázky. Položky soupisu prací budou popsány v podrobnostech

jednoznačně vymezujících obsah požadovaných stavebních prací, dodávek či služeb. Soupis prací bude vypracován v aktuální cenové soustavě ÚRS. Elektronická podoba soupisu prací bude splňovat požadavky pro zadávání veřejné zakázky ve smyslu zákona č. 134/2016 Sb., o zadávání veřejných zakázek.

7. Položkový rozpočet stavby (kontrolní rozpočet), včetně souhrnu a krycího listu bude obsažen v paré č. 1 a 2 projektové dokumentace. Položkový rozpočet stavby bude vypracován v cenové soustavě ÚRS a v cenové úrovni platné k termínu odevzdání prací. Bude-li zhotovitel v prodlení s řádným dokončením díla a jeho předáním objednateli, předá objednateli řádně dokončené dílo v podobě s položkovým rozpočtem vypracovaným v cenové soustavě ÚRS platné ke dni předání řádně dokončeného díla objednateli.
8. Projektová dokumentace bude obsahovat (v části Zásady organizace výstavby) posouzení, zda práce a činnosti vykonávané na stavbě budou podléhat povinnosti zpracování plánu bezpečnosti a ochrany zdraví při práci na staveništi a povinnosti určit potřebný počet koordinátorů bezpečnosti a ochrany zdraví při práci (BOZP) ve fázi přípravy díla. Pokud bude nutné určit koordinátora BOZP, objednatel jej na vlastní náklady určí a zhotovitel poskytne koordinátorovi potřebnou součinnost.
9. Plán bezpečnosti a ochrany zdraví při práci na staveništi bude součástí projektové dokumentace a bude zpracován koordinátorem dle přílohy č. 6 nařízení vlády č. 591/2006 Sb., o bližších minimálních požadavcích na bezpečnost a ochranu zdraví při práci na staveništích
10. Statické výpočty, hydrotechnické výpočty a výkazy výměr budou vypracovány tak, aby byly kontrolovatelné. Vždy bude uveden postup výpočtu a vstupní parametry, u výkazu výměr s odkazujícím popisem na příslušnou grafickou nebo textovou část projektové dokumentace.
11. Projekt bude členěn na stavební objekty dle požadavků objednatele a podle charakteru finančních prostředků. Všechny stavební objekty budou zaříděny do druhu a oboru stavebnictví dle klasifikace stavebních objektů.
12. Originály všech dokladů budou součástí paré č. 1 projektové dokumentace.
13. Zhotovitel souhlasí s rozmnožováním projektové dokumentace pro potřeby zajištění přípravy stavby a pro zadání a provádění stavby.

## V.

### Předání a převzetí díla, odpovědnost za vady, záruka za jakost

1. Místem odevzdání díla (dílčího plnění) dle této smlouvy jsou Lesy České republiky, s.p. Správa toků – oblast povodí Dyje, detašované pracoviště, Hálkova 2, 674 01 Třebíč.
2. Zjistí-li objednatel v rámci kontroly prováděných prací nedostatky, vyzve zhotovitele k jejich odstranění. Tím není dotčena lhůta (lhůty) dle čl. II odst. 1 této smlouvy.
3. O předání a převzetí díla (jednotlivých dílčích plnění) bude učiněn datovaný zápis do protokolu a potvrzen oběma smluvními stranami. Bude-li dílo vykazovat závažné zjevné vady, popř. nebude-li způsobilé sloužit svému účelu, vyznačí objednatel tuto skutečnost do protokolu, popř. do potvrzení o kontrole provedeného díla, se specifikací zjištěných vad. V takovém případě se má zato, že k předání díla nedošlo.
4. Zhotovitel odpovídá objednateli za správnost, celistvost a úplnost jím zpracované projektové dokumentace, za správnost, celistvost, úplnost a bezpečnost stavby provedené podle jím zpracované projektové dokumentace a proveditelnost stavby podle této dokumentace, jakož i za technickou a ekonomickou úroveň projektu technologického zařízení, včetně vlivů na životní prostředí. Záruku za jakost v rozsahu dle předchozí věty zhotovitel objednateli poskytuje na dobu 5 let od vydání kolaudačního souhlasu k užívání stavby, jež je předmětem projektové dokumentace zhotovené dle této smlouvy, nejdéle však na dobu 10 let od převzetí takové projektové dokumentace objednatelem .
5. Zhotovitel je povinen nejpozději do 14 dnů po obdržení oznámení vady písemně oznámit objednateli, zda vadu díla uznává či neuznává. Pokud tak neučiní, platí, že vadu uznává. Neuplatní-li objednatel písemně při oznámení vady jiné právo z odpovědnosti za vady, platí, že požaduje odstranění vady. Neoznámí-li objednatel písemně zhotoviteli jinak, platí, že objednatel požaduje odstranění vady

dodáním chybějící věci, je-li možno vadu odstranit dodáním chybějící věci, nebo opravou věci (díla), je-li možné vadu odstranit opravou věci (díla). Vadu je zhotovitel povinen odstranit nejpozději do 30 dnů od jejího oznámení objednatelem, není-li dohodnuto jinak. Uplatní-li objednatel u zhotovitele právo na přiměřenou slevu z ceny za dílo, je zhotovitel povinen slevu poskytnout (vrátit objednateli část již zaplacené ceny za dílo odpovídající výši uplatněné slevy) do 30 dnů od jejího uplatnění.

6. Zhotovitel je povinen vydat objednateli potvrzení o tom, kdy objednatel právo z odpovědnosti za vady uplatnil, co je obsahem reklamace a jaký způsob vyřízení reklamace objednatel požaduje, jakož i potvrzení o datu a způsobu vyřízení reklamace a dále potvrzení o provedení opravy a době jejího trvání, případně písemné odůvodnění zamítnutí reklamace.
7. Zhotovitel je povinen nahradit objednateli veškeré náklady, jež objednatel účelně vynaložil v souvislosti s uplatněním práva z odpovědnosti za vady a odstraňováním vady. Tuto náhradu poskytne zhotovitel na účet objednatele, a to na základě objednatelem řádně vystaveného daňového dokladu (faktury), doručeného zhotoviteli, se splatností 21 dnů ode dne doručení. V případě, že faktura nebude mít odpovídající náležitosti, je zhotovitel oprávněn zaslat ji ve lhůtě splatnosti zpět objednateli k doplnění, aniž se tak dostane do prodlení s platbou; lhůta splatnosti počíná běžet znovu od doručení náležitě doplněných či opravených dokladů zhotoviteli.
8. Zhotovitel odpovídá za škody vzniklé v důsledku vad projektové dokumentace.

## VI.

### Smluvní pokuty

1. V případě prodlení zhotovitele s dokončením a předáním díla (díličího plnění) dle čl. II. odst. 1 této smlouvy zaplatí zhotovitel objednateli smluvní pokutu ve výši 0,2 % z ceny za dílo (díličí plnění) bez DPH za každý, byť i započatý, den prodlení.
2. V případě porušení povinnosti stanovené čl. IV. odst. 3 této smlouvy (zhotovitel nepředloží objednateli ve stanoveném termínu dohodnutá paré projektové dokumentace pro účely dokumentační komise) je zhotovitel povinen zaplatit objednateli smluvní pokutu ve výši 2 % z ceny za dílo (díličí plnění) bez DPH.
3. V případě porušení povinnosti stanovené čl. I. odst. 10 této smlouvy zhotovitelem zavazuje se zhotovitel zaplatit objednateli smluvní pokutu ve výši 5 000,- Kč za každou neúčast autorizované osoby na stavbě dle potřeb objednatele.
4. V případě prodlení zhotovitele s odstraněním vady dle čl. V. odst. 5 této smlouvy je zhotovitel povinen zaplatit objednateli smluvní pokutu ve výši 1 000,- Kč za každý, byť i započatý, den prodlení.
5. V případě, že zhotovitel nesplní závazky plynoucí z této smlouvy a dílo či jeho část z důvodů spočívajících na jeho straně řádně nedokončí a nepředá objednateli, je povinen, vyjma případů uvedených v čl. VII. odst. 2 této smlouvy, zaplatit objednateli smluvní pokutu ve výši 25 % z celkové částky za dílo bez DPH.
6. Smluvní pokuty mohou být kombinovány (tzn., že uplatnění jedné smluvní pokuty nevylučuje souběžné uplatnění jakékoliv jiné smluvní pokuty).
7. Úhradu smluvní pokuty provede zhotovitel na účet objednatele, a to na základě objednatelem řádně vystaveného daňového dokladu (faktury), doručeného zhotoviteli, se splatností 21 dnů ode dne jeho vystavení. K faktuře musí být přiloženo oznámení o uplatnění smluvní pokuty obsahující popis a časové určení události, která v souladu se smlouvou zakládá právo objednatele smluvní pokutu požadovat. V případě, že faktura nebude mít odpovídající náležitosti, je zhotovitel oprávněn zaslat ji ve lhůtě splatnosti zpět objednateli k doplnění, aniž se tak dostane do prodlení s platbou; lhůta splatnosti počíná běžet od doručení náležitě doplněného či opraveného dokladu zhotoviteli.

## VII.

### Odstoupení od smlouvy

1. Objednatel i zhotovitel jsou oprávněni odstoupit od této smlouvy v případech a za podmínek stanovených občanským zákoníkem anebo touto smlouvou.
2. Zhotovitel je oprávněn odstoupit od této smlouvy zejména v případě, pokud mu objednatel i přes předchozí písemnou výzvu v dodatečně poskytnuté, přiměřené lhůtě neposkytne součinnost nutnou pro řádnou realizaci díla dle této smlouvy, anebo pokud je objednatel v prodlení s platbou ceny za dílo (dílní plnění) po dobu delší než jeden měsíc.
3. Objednatel je oprávněn odstoupit od této smlouvy zejména v případě:
  - provádění prací v rozporu s touto smlouvou,
  - pokud je zhotovitel v úpadku,
  - v případě prodlení zhotovitele s dokončením a předáním díla (dílního plnění) dle čl. II. odst. 1 této smlouvy delšího než 2 měsíce,
  - jestliže z chování zhotovitele, postupu prací nebo jiných okolností nepochybně vyplývá, že povinnost zhotovitele bude porušena způsobem, který zakládá právo objednatele od této smlouvy odstoupit.
4. Objednatel je oprávněn od této smlouvy odstoupit (v rozsahu dosud neposkytnutých plnění) rovněž v případě, že se nepodaří zajistit uzavření příslušných smluv se všemi vlastníky pozemků, jež mají být dotčeny stavbou, jejíž projektová dokumentace má být zhotovena na základě této smlouvy, tak aby stavba byla realizována a zůstala ve vlastnictví státu s právem hospodařit objednatele, přičemž objednatel o této skutečnosti písemně informuje zhotovitele nejpozději spolu s odstoupením. V takovém případě náleží zhotoviteli cena za práce skutečně a řádně provedené do okamžiku odstoupení; při určení této ceny se vychází z ceny odpovídajícího dílního plnění dle čl. III. této smlouvy.
5. Vzájemná práva a povinnosti smluvních stran se v případě ukončení této smlouvy řídí ustanoveními občanského zákoníku, nestanoví-li smlouva něco jiného.

## VIII.

### Závěrečná ujednání

1. Tato smlouva nabývá platnosti a účinnosti dnem jejího podpisu oběma smluvními stranami. V případě, že se na tuto smlouvu vztahuje povinnost uveřejnění prostřednictvím registru smluv dle zákona č. 340/2015 Sb., o zvláštních podmínkách účinnosti některých smluv, uveřejňování těchto smluv a o registru smluv (zákon o registru smluv), v rozhodném znění, a je-li dle uvedeného zákona účinnost této smlouvy vázána na její uveřejnění, nabývá tato smlouva účinnosti nejdříve dnem uveřejnění.
2. Otázky smluvně neupravené se řeší dle ustanovení občanského zákoníku.
3. Tuto smlouvu je možno měnit pouze oboustranně schválenými písemnými dodatky.
4. O změnách oprávněných osob nebo jejich kontaktních údajů a změnách bankovního spojení se smluvní strany bez zbytečného odkladu písemně informují.
5. Smluvní strany prohlašují, že předem souhlasí s možným zpřístupněním či zveřejněním (uveřejněním) celé této smlouvy v jejím plném znění.
6. Smluvní strana je povinna upozornit druhou smluvní stranu na takové informace a údaje ve smlouvě, které nemohou být zpřístupněny nebo zveřejněny (uveřejněny), neboť ochrana takových informací a údajů je vyžadována podle zvláštních právních předpisů.
7. Smluvní strany níže svým podpisem stvrzují, že v průběhu vyjednávání o této Smlouvě vždy jednaly a postupovaly čestně a transparentně a současně se zavazují, že takto budou jednat i při plnění této Smlouvy a veškerých činnostech s ní souvisejících.

Smluvní strany se dále zavazují vždy jednat tak a přijmout taková opatření, aby nedošlo ke vzniku důvodného podezření na spáchání trestného činu či k samotnému jeho spáchání (včetně formy účastenství), v důsledku tedy jednat tak, aby kterékoli ze smluvních stran nemohla být přičtena odpovědnost podle zákona č. 418/2011 Sb., o trestní odpovědnosti právnických osob a řízení proti nim, nebo nevznikla trestní odpovědnost fyzických osob (včetně zaměstnanců) podle zákona č. 40/2009 Sb., trestní zákoník, případně aby nebylo zahájeno trestní stíhání proti jakékoliv ze smluvních stran včetně jejích zaměstnanců podle platných právních předpisů.

Lesy ČR za tímto účelem vytvořily tzv. Criminal compliance program Lesů České republiky, s.p. (viz [www.lesy-cr.cz](http://www.lesy-cr.cz)), a v jeho rámci přijaly závazek vymezovat se proti jakémukoli protiprávnímu a neetickému jednání a nastavily postupy k prevenci a odhalování takového jednání.

8. Smluvní strany shodně prohlašují, že se řádně seznámily s uvedenými smluvními podmínkami a bezvýhradně s nimi souhlasí. Nedílnou závaznou součástí smlouvy jsou i její přílohy.
9. Smlouva je vyhotovena ve čtyřech stejnopisech, z nichž každá ze stran obdrží po dvou.

v Brně dne 04.12.2019...

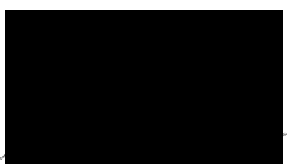
v *B. Tebeš* dne: 28.11.2019



Lesy České republiky, s. p.  
Ing. Pavel Hopjan  
vedoucí Správy toků – oblast povodí Dyje

objednatel





WETLAND s.r.o.  
Mgr Abraham Hofhanzl  
jednatel

zhotovitel



Příloha č. 1 – Zadávací list projekčních prací spolu s nabídkovým rozpočtem



LESY ČESKÉ REPUBLIKY, s.p.  
Správa toků – oblast povodí Dyje

**Zadávací list projekčních prací – projektové dokumentace,**

**Název akce:** VN Novecký

Stupeň projektové dokumentace (dále jen „PD“):

*Projektová dokumentace pro vydání společného povolení a pro provádění stavby*

Místo: *Batelov*

Obec s rozšířenou působností: *Jihlava*

Kraj: *Vysočina*

Katastrální území: *Nová Ves u Třešti*

Název toku: *Batelovský potok*

ČHP.: *4-16-01-0080*

IDVT: *101919398*

Druh prací: *rekonstrukce*

Vymezení úseku, v němž budou prováděny práce, jež jsou předmětem PD, a jeho délka:  
od km 8,640 do km 8,712, tj. 72 m (nebo jiná specifikace úseku)

**Popis stávajícího stavu:**

*Zájmové území se nachází uprostřed lesů východním směrem od obce Horní Dubenky ve vzdálenosti cca 3,7 km, kde v ř.km toku cca 8,640 – 8,712 se nachází Novecký rybníček (místní část zvaná „U Oběšeného“). V současnosti je rybník zanesen splaveninami, a to v celé ploše. Zátopa je porostlá rákosím a náletovými dřevinami. Koruna hráze rybníka je nepojízdná pro těžkou techniku, z návodní strany dochází k vymílání břehů – tvoření nátrží a tím ztrácí svoji funkci pro dopravní síť k lesnickým účelům a zároveň se stává nebezpečná pro veškerý pohyb na ní. Hrázní těleso je silně poškozeno abrazí, je ze vzdušného líce porostlé náletovými dřevinami. Vzdušný líc je porostlý vzrostlými jehličnatými dřevinami, které znatelně poškozují stabilitu hráze. Těleso hráze je částečně tvořeno opracovaným kamenem, který vypadává. Novecký rybníček je vybavena bezpečnostním přelivem a ponořeným požerákem. Bezpečnostní přeliv je vyzděn z lomového opracovaného kamene, umístěn v tělese hráze cca 50 cm pod korunou hráze v levém zavázání hráze a v současné době je částečně poškozen a neplní tak svoji funkci. Výpustný objekt tvoří ponořený, pravděpodobně dvoudlužový požerák, který je v havarijním stavu. Pobřežní pozemky tvoří souvislé lesní porosty. Veškeré dotčené pozemky jsou v majetku ČR – s právem hospodaření LČR, s.p.. Zájmové území je přístupné z asfaltové silnice II.tř. č. 112 ze směru Řídelov – Nová Ves vlevo zpevněnou lesní komunikací přímo k nádrži cca 2,6 km vzdálené od silnice.*

**Popis návrhu a požadavků investora:**

*Dojde k odtěžení sedimentu v zátopě (předpoklad cca 1 tis. m<sup>3</sup>). Provede se celková rekonstrukce zemní hráze a její navýšení, která bude jako pojízdná o šířce min. 3,5 m a délky cca 60 m. Na tělese hráze dojde k pokácení jehličnatých dřevin. Je předpoklad, že na výstavbu hráze bude použita část vytěžené zeminy ze zátopy. Na základě rozboru sedimentů se přebytečné výkopky odvezou dle nejkonomičtějších ukazatelů (nejbližší úložná plocha, poskytnutá LS Telč, následně jednání s obecním úřadem, místními soukromými zemědělci apod.) - určí vše vypracovaná PD. Návodní líc se opevní kamenným pohozením. V patě vzdušného líce bude umístěno drenážní potrubí. Stávající výpustný objekt bude odstraněn a bude vybudován nový. Požerák bude betonový, monolitický nebo prefabrikát s dvoudlužovou stěnou. Pro přístup k požeráku bude sloužit dřevěná lávka, spojující korunu požeráku s korunou hráze. Bezpečnostní přeliv – opevněný průleh v hrázi, bude dimenzován na Q<sub>20</sub> (záleží na hydrotechnických výpočtech). V zátopě dojde k odstranění náletových dřevin, rákosu a sedimentu, dle možnosti bude zátopa v zadní části prodloužena tak, aby plocha vodní nádrže činila min. cca 0,30 ha.*

*PD bude rozdělen min. na tyto a stavební objekty:*

*SO 01: práce v zátopě – dojde k odstranění nánosů, dřevin a pařezů. Zátopa bude rozšířena.*

SO 02: hráz – uvažuje se zemní homogenní. Materiál na hráz se uvažuje použít ze zátopy, v případě jeho nedostatku bude součástí PD i zřízení zemníku včetně jeho následné rekultivace.

SO 03: vypouštěcí zařízení – betonový otevřený dvoudlužový požerák (upřednostnit prefabrikát).

SO 04: bezpečnostní přeliv – opevněný průleh v hrázi.

Dle výsledků rozborů sedimentů a zemin, které nechá vypracovat zadavatel a zhotoviteli výsledky předá, bude řešeno nakládání se sedimenty a zeminou. Jako nejvhodnější místo k uložení bude bráno místo s nejnižšími náklady za uložení (dopravní vzdálenost, poplatek za uložení, úprava ploch ...). Zadavatel upřednostní uložení na zemědělskou půdu, v případě kladných výsledků rozboru sedimentů. Zhotovitel je povinen písemně dokladovat jednání o místě uložení výkopku a sedimentů. Uložení výkopku a sedimentu doporučujeme přednostně projednat s obcí. V případě uložení sedimentů a výkopků mimo oficiální skládky zajistí zhotovitel sepsání smlouvy o uložení s vlastníkem pozemku. Zhotovitel rovněž zajistí souhlasy vlastníku pozemků s přístupem-příjezdem k místu uložení

Nebo (což je preferováno)

pracovat v PD s vyrovnanou bilancí zemin, přebytečné zeminy uložit v rámci stavby nebo uvažovat o výkopové zemině jako o druhotné surovině tak, aby nesplňovala definici odpady dle zákona o odpadech.

Projekt bude řešit dostatek vhodné zemin na realizaci rekonstrukce zemní hráze. Budou provedeny potřebné zkoušky vhodnosti zemin do hráze.

V případě nedostatku vhodných zemin bude otevřen zemník. V případě otevření zemníku budou provedeny potřebné zkoušky vhodnosti zemin do hráze. Zhotovitel zajistí rozhodnutí správního orgánu o otevření zemníku, zajistí sepsání smluv s vlastníky pozemků a rovněž zajistí souhlasy vlastníku pozemků s přístupem-příjezdem k zemníkům. Součástí PD bude i rekultivace zemníku.

Zájmové území je přístupné z asfaltové silnice II.tř. č. 112 ze směru Řídelov – Nová Ves vlevo zpevněnou lesní komunikací přímo k nádrži cca 2,6 km vzdálené od silnice.

Upozorňuje zhotovitele, že je nutné navrhnout nejvhodnější (vzdálenost od zpevněné komunikace, náklady na úpravu apod.) příjezd k retenční nádrži a navrhnout případné úpravy komunikace. Tyto požadavky pak budou koncipovány v samostatném stavebním objektu „SO Příjezdová komunikace“.

Nová retenční nádrž bude sloužit k zadržení vody v krajině, plnění dalších funkcí lesa a zajištění ekologické biodiverzity.

Projekt bude členěn minimálně na tyto stavební objekty: *zemní hráz, bezpečnostní přeliv, zátopa, výpustné zařízení*

V případě realizace betonových konstrukcí bude technická zpráva obsahovat popis ošetřování konstrukcí v časových intervalech.

Majetkoprávní vztahy (vlastnictví dotčených pozemků a staveb):

*stavba se předpokládá na pozemku s právem hospodaření s majetkem státu pro LČR, s.p., v k.ú. Nová Ves u Třešti*

- parcela č. 1405/4 – lesní pozemek, celková výměra 811 001 m<sup>2</sup>
- akce byla projednána s LS Telč.

#### **Podklady poskytnuté objednatelem:**

- *Rozbory sedimentů*

Předpokládaný náklad na stavbu: 2000 tis. Kč bez DPH

Koncept projektu bude projednán na výrobním výboru svolaném projektantem do: 30.4. 2020.

Případné návrhy změn (vyplývající z výsledků projednávání návrhu technického řešení) objednatelem schváleného konceptu budou zhotovitelem znovu předloženy k projednání do dokumentační komise objednatele.

PD pro spol. řízení a PS bude vyhotovena v 8 samostatných paré a v jednom vyhotovení v elektronické (digitální podobě) na USB Flash disku .

#### **PD bude dále rozšířena o požadavky investora:**

##### **Požadované podklady:**

- geodetické práce, *výškopis BPV a polohopis v souřadnicovém systému JTSK*, vyhotovené geodetické podklady pro projektovou činnost budou předány objednateli v elektronické podobě (formáty dxf., dgn.), včetně zřízení a zaměření všech bodů, které byly použity pro účely projektování a mohou být využity při vytyčovací, kontrolních a dokumentačních činnostech,
- aktuální údaje ČHMÚ (určení profilů – *ke stávající hrázi rybníka s popisem a zákresem do mapy*, n-leté a m-denní vody, dlouhodobý průměrný průtok a srážky),
- inženýrskogeologický průzkum, včetně potřebných zkoušek, provedený oprávněnou osobou,

- **nádrž:**

**1 sonda v místě umístění výpustného objektu (případně další 1 sonda v místě bezpečnostního přelivu – ne pokud např. přeliv bude jako snížená koruna hráze)**

**1 + 1 sonda v místě zavázání hráze do terénu pod úrovní předpokládané max. hladiny**

**4 sondy v místě zátopy – pokud bude zátopa větší než 1 ha přidat další 2 sondy na každý další hektar, tak aby bylo možné stanovit kvalifikovaný odhad množství materiálu vhodného k použití k budování hráze (závisí to na určení, zda v zátopě bude možné otevřít zemník).**

- **v případě otevření zemníku mimo zátopu vodní nádrže:**

**minimálně 2 sondy na plochu každých 500 m<sup>2</sup>, tak aby bylo možné stanovit kvalifikovaný odhad množství materiálu vhodného k použití k budování hráze.**

**Výsledkem průzkumu bude popsán geologický profil každé sondy a zpráva s výsledky provedených zkoušek a sond:**

- zařídění dle charakteristiky převládajících typů zemin dle ČSN 75 2410, znak zeminy, vhodnost zemin pro hutněné násypy a hráze, propustnost po zhutnění
- stanovení konzistenčních mezí
- stanovení zrnitosti zemin
- laboratorní stanovení zhutnitelnosti zemin uvažovaných pro násypy hrází
- zařazení zemin do tříd těžitelnosti
- návrh sklonu svahů hráze
- stanovení parametrů zhutnění základové spáry v závislosti na zjištěných zeminách resp. horninách

- jednoduchý přírodovědný průzkum dotčených pozemků, jehož výsledkem bude soupis zvláště chráněných rostlin a živočichů nacházejících se na dotčených pozemcích včetně návrhu možných opatření pro odstranění či zmírnění negativních vlivů na zvláště chráněných rostlin a živočichů při realizaci stavby,
- posudek o potřebě popřípadě o návrhu podmínek provádění technickobezpečnostního dohledu nad vodním dílem, posudek pro zařazení VD do I. až IV. Kategorie z hlediska TBD,

**Části PD – upřesnění požadavků (PD bude obsahovat části členěné na jednotlivé položky dle vyhlášky):**

- technická zpráva, doplněná o technické specifikace,

- průvodní zpráva, včetně uvedení seznamu dotčených vlastníků pozemků a staveb, seznam stavbou dotčených pozemků s uvedením jejich záborů (trvalých i dočasných),
- fotodokumentace s odpovídajícím popisem,
- přehledná mapa povodí - *základní vodohospodářská mapa 1 : 50 000 s vyznačením povodí, základní mapa 1 : 10 000 s vyznačením úseků - objektů apod.*),
- hydrotechnické výpočty – vždy bude uveden postup jednotlivých výpočtů se všemi vstupními parametry, nelze akceptovat zjednodušené výpočty, nepřehledné výstupy či pouhé konzumpční křivky.
  - roční výpočty ztrát výparem, průsakem, netěsností objektů
  - výpočet kapacity bezpečnostního přelivu
  - výpočty kapacity spodní výpusti
  - výpočet napouštění a vypouštění nádrže
  - výpočet kapacity skluzu od bezpečnostního přelivu
- podrobná situace stavby 1:500
- podrobná situace zemníků 1:500 s příjezdovou cestou 1:5000
- podélný profil hráze 1:250/100,
- podélný profil nádrže 1:500/100
- příčné profily včetně okótování jejich hladin 1:250/100
- vzorový příčný profil hráze 1:100
- výkresy objektů (např. 1:50),
- prováděcí výkresy podrobností - detailů konstrukcí – zejména kladečské schémata uložení kamene (např. koruny, průtočné otvory), uložení výztuže – armovací výkres, ukotvení kamenných obkladů, spoje dřevěných prvků, spoje drátokamenných konstrukcí, odvodnění, dilatace, pracovní spáry, osazení zábradlí, řešení přechodů konstrukcí, římsy, spárování, napojení odpadního potrubí na vypouštěcí zařízení, poklopy, žebříky, dluže apod., (např. 1:50/25),
- prováděcí výkresy pomocných a dočasných konstrukcí - bednění, pažení, převádění vody, přístupy, ochrana dřevin 1:50/25
- podklady pro vytýčení stavby – vytyčovací schéma, podklady pro vytýčení stavby (v grafické a v elektronické podobě), 1:500,
- zajištění pevných výškových bodů, včetně jejich fotodokumentace a podrobného popisu,
- katastrální snímky,
- situace s vlastnickými vztahy – situace (návrh) vložená do aktuálních podkladů vyžádaných u příslušného katastrálního úřadu (podklady katastrálního úřadu budou platné ke dni odevzdání PD), podklady musí být v maximální dostupné kvalitě. V případě, že dojde v průběhu zpracování PD ke změnám v podkladech poskytovaných katastrálním úřadem, musí být na tuto skutečnost objednatel upozorněn a dále bude dohodnut další postup. **Jednotlivé pozemky dle parcelních čísel budou podbarveny jinou barvou, součástí výkresu bude tabulka se sloupci – barevné označení, číslo pozemku, vlastník, druh pozemku, výměra, trvalý zábor, dočasný zábor, ochrana pozemku a další tabulka – legenda, (např. 1:1000),**
- zásady organizace výstavby, včetně situace se zákresem staveniště, zařízení staveniště přístupů, skládek, mezideponií, odvodnění, převádění vody apod.,
- technické charakteristiky, popisy a podmínky provádění stavebních prací, technologické postupy s odkazy na příslušné předpisy a normy,

- podrobná specifikace navrhovaných materiálů a konstrukcí včetně stanovení minimálních kvalitativních požadavků,
- zpracování specifických požadavků vyplývajících z dotačních titulů, - posouzení bezpečného převedení Q100 přes hráz – výpočet zabezpečení vodního díla při průchodu kontrolní povodňové vlny (PV 100) včetně grafické přílohy – při dotační programu DVT atd.,
- seznam pobřežníků, výpisy dotčených parcel a jejich vlastníků (případně i jejich uživatelů) s uvedením záborů pozemků a způsobu dotčení (využití) – dočasný i trvalý zábor,
- výkaz výměr (u jednotlivých položek bude vždy uveden způsob a postup výpočtu a jejich popis) s odkazujícím popisem na příslušnou grafickou nebo textovou část projektové dokumentace, ve které bude možné daný výpočet jednoznačně ověřit,
- soupis stavebních prací, dodávek a služeb s výkazem výměr (slepý rozpočet), včetně položek vedlejších a ostatních nákladů investora vyplývajících ze zpracování projektové dokumentace a požadavků objednatele, soupis prací bude vypracován v cenové soustavě ÚRS (cenová úroveň platná ke dni řádně dokončeného díla objednateli), elektronická podoba soupisu prací bude splňovat požadavky pro zadávání veřejné zakázky, elektronická podoba soupisu bude zpracována v otevřeném formátu XLSX,
- dílčí a souhrnné rozpočty (kontrolní rozpočet), budou obsaženy v paré č. 1 a 2 projektové dokumentace, budou vypracovány v **cenové soustavě ÚRS** a v cenové úrovni platné k termínu odevzdání prací, bude-li zhotovitel v prodlení s řádným dokončením díla a jeho předáním objednateli, předá objednateli řádně dokončené dílo v podobě s položkovým rozpočtem vypracovaným v cenové soustavě ÚRS platné ke dni předání řádně dokončeného díla objednateli
- v případě potřeby použití položek neobsažených v cenové soustavě ÚRS (tzv. „R“ položek) bude předložena a objednatelem odsouhlasena individuální kalkulace a rozbor takovýchto položek,
- plán bezpečnosti a ochrany zdraví při práci na staveništi vypracovaný koordinátorem BOZP. Plán BOZP musí splňovat jak všeobecné zásady, tak i specifické – vyplývající z projekčního návrhu a technologie výstavby

#### **Požadovaný obsah dokladové části:**

- zápisy z výrobních výborů (vypracované zhotovitelem, odsouhlasené objednatelem),
- aktuální údaje Českého hydrometeorologického ústavu,
- vyjádření správců a vlastníků inženýrských sítí,
- vyjádření a souhlasy orgánů a organizací a dotčených fyzických a právnických osob (souhlasy budou vyznačeny na samostatném situačním výkresu);
- stanovisko správce povodí,
- stanovisko obce (zastupitelstva obce),
- koordinované závazné stanovisko obce s rozšířenou působností,
- stanovisko příslušného krajského úřadu k problematice nakládání a využívání odpadů
- vyjádření o souladu navrhované stavby se záměry územního plánování (dle §15 stavebního zákona) nebo souhlas stavebního úřadu příslušného k vydání územního rozhodnutí, který ověřuje dodržení jeho podmínek,
- povolení ke kácení dřevin rostoucích mimo les, dřeviny určené ke kácení budou v terénu vyznačeny a zakresleny do samostatné situace s uvedením jejich tabulkového výčtu dle náležitostí žádosti o povolení ke kácení, poznámka: u dřevin v cizím vlastnictví musí být k žádosti o povolení zajištěn souhlas vlastníka (užívání pozemků správcem = uživatelský vztah),
- souhlas odborného lesního hospodáře (dále jen „OLH“) s těžbou v lese,
- stanovisko orgánu státní správy lesů,

- vyjádření vlastníků lesů do 50 m, vyjádření OLH,
- souhlas se stavbou dle § 14 lesního zákona,
- vynětí ze zemědělského půdního fondu (dále jen „ZPF“) (znalecké posudky a rozhodnutí) v případě nutnosti vynětí či odnětí,
- souhlas orgánu SSL o uložení zemin z výkopů na lesní pozemky v rámci stavby,
- vyjádření Moravského rybářského svazu
- stanovisko orgánu dopravy na pozemních komunikacích, včetně podkladů pro povolení zvláštního užívání komunikací (souhlas vlastníka komunikace, orgánu policie ČR, návrh dopravního značení apod.). Podklady jen pokud vznikne povinnost vycházející ze stanoviska orgánu dopravy,
- stanovisko orgánu památkové péče,
- doklad o prokazatelném oznámení Archeologickému ústavu Akademie věd ČR
- závazné stanovisko orgánu ochrany přírody k zásahu do VKP podle § 4 odst. 2. zákona č. 114/1992 Sb., v účinném znění
- souhlas k některým činnostem ve zvláště chráněných územích podle § 44 zákona č. 114/1992 Sb., v účinném znění,
- další doklady z hlediska zájmů ochrany přírody
- vyjádření krajského úřadu posouzení vlivu záměru na životní prostředí dle zákona č. 100/2001 Sb.,
- závěr zjišťovacího řízení, kterým se stanoví, že stavba nemůže (může) mít významný vliv na životní prostředí,
- výjimka ze zákazů zvláště chráněných druhů rostlin a živočichů podle § 56 zákona č. 114/1992 Sb., v účinném znění (*v případě potřeby takovéto výjimky*)
- vypracování souhrnu podmínek stanovených pro umístění, povolení a provádění stavby, včetně uvedení způsobu jejich vypořádání,

#### **Ostatní požadavky:**

- štítek na deskách projektu bude kromě ostatních údajů obsahovat ČHP dotčeného toku, IDVT a ř. km stavby (dle CEVT),
- součástí PD (v části Zásady organizace výstavby) bude posouzení plnění povinností zadavatele stavby podle zákona č. 309/2006 Sb., v účinném znění, zda je stavbu možné realizovat 1 zhotovitelem (např. jedná se o jednoduchou stavbu s nízkou náročností na koordinaci, neobsahující žádná technologická zařízení apod.) a zda bude stavba svým rozsahem podléhat povinnosti doručení oznámení o zahájení prací oblastnímu inspektorátu práce (celkový plánovaný objem prací a činností během realizace díla přesáhne 500 pracovních dnů v přepočtu na jednu fyzickou osobu) – tedy zda je nutné určit koordinátora bezpečnosti a ochrany zdraví při práci ve fázi přípravy díla,
- způsob použití, využití a likvidace sedimentů a výkopků v souladu se zákonem č. 185/2001 Sb. o odpadech, případně způsob nakládání s odpady (vybouraný materiál, sediment, pařezy, přebytečná a jinak nevyužitelná zemina apod.) - bude vyřešeno v rámci projektové dokumentace a to včetně zajištění splnění všech legislativních podmínek s tím spjatých (zákon o odpadech, vyhláška č. 294/2005 Sb. a 383/2001 Sb., zákon o hnojivech, zákon o ochraně ZPF a vyhláška o používání sedimentů na zemědělské půdě a další obecně závazné právní předpisy, v účinných zněních) – ve spolupráci (součinnosti) s investorem bude preferováno - vybráno ekonomicky a ekologicky nejvhodnější řešení. Návrh využití či uložení odpadu zhotovitel projedná s vlastníky a nájemci dotčených pozemků (včetně přístupů apod.), zajistí jejich vyjádření (souhlasy) včetně podmínek uzavření smlouvy pro takové využití (uložení); výsledky tohoto projednání sdělí objednateli a zároveň mu předá vyjádření s návrhem smlouvy, předem objednatelům odsouhlaseným, podepsaným vlastníkem (případně i nájemcem),

- součástí PD bude návrh plánu kontrolních prohlídek stavby ve vazbě na podstatné fáze provádění stavby – plán kontrolních prohlídek stavby,
- projekt bude členěn na stavební objekty dle požadavku investora a podle charakteru finančních prostředků (provozní – investiční), všechny stavební objekty budou zatříděny do druhu a oboru stavebnictví dle klasifikace stavebních objektů,
- zhotovitel projedná návrh technického řešení stavby na **výrobních výborech (VV)**, které svolá v průběhu zpracování projektové dokumentace za účasti objednatele a dalších zúčastněných stran dotčených stavbou (minimálně **dvou výrobních výborů** - první po zaměření a návrhu, kdy řešení bude předloženo na místě stavby, VV budou ve vazbě na jednotlivé fáze zpracování - projednávání PD), zhotovitelem vypracované zápisy z výrobních výborů budou součástí dokladové části projektové dokumentace, návrh technického řešení předkládaný dotčeným osobám bude předem projednán s objednatelem, (výběr staveniště – výrobní výbor pro projednání návrhu tužkového řešení – výrobní výbor s orgány státní správy a se samosprávou - dokumentační komise),
- pro účely konání výrobních výborů předloží zhotovitel objednateli potřebné podklady v elektronické podobě minimálně 3 dny před konáním výrobního výboru,
- **zhotovitel předloží objednateli pro účely dokumentační komise, konané před odevzdáním díla, jedno paré projektové dokumentace v tištěné podobě a 1 x její elektronickou podobu, a to nejpozději 1 měsíc před termínem odevzdání PD. Objednatel si vyhrazuje po odevzdání PD pro projednání v DK 17 dnů na předběžné posouzení PD a svolání DK a následně před převzetím a odevzdáním díla 7 dnů na závěrečné posouzení PD,**
- PD bude předána i v elektronické podobě (needitovatelné – formát pdf., editovatelné - formát doc. xls. dwg. dgn.) na USB Flash Disku,
- originály všech dokladů budou součástí paré č. 1 projektové dokumentace, vydaná rozhodnutí budou mít vyznačeno „nabytí právní moci,
- zhotovitel souhlasí s rozmnožováním díla pro potřeby zajištění přípravy stavby a pro zadání a realizaci stavby, zhotoviteli bude zapůjčena stávající dokumentace stavby a doklady související se stavbou,
- součástí zadání je i provádění autorského dozoru, který bude prováděn formou kontrolní činnosti projektanta na stavbě – účasti autorizované osoby na stavbě dle potřeb objednatele (zpravidla při kontrolních dnech, kontrolních prohlídkách stavby, při předání a převzetí zhotovené stavby apod.), v rámci výkonu autorského dozoru bude zhotovitel kontrolovat soulad prováděné stavby s jím zhotovenou ověřenou (schválenou) projektovou dokumentací, se stavebním povolením (územním rozhodnutím), jakož i s dalšími právními akty a vyjádřeními, které jsou pro realizaci stavby závazné, předpokládaný rozsah autorského dozoru na stavbě ve dnech (dle zadávací dokumentace) zadavatel stanovil pouze pro účely hodnocení nabídkové ceny, přičemž skutečný rozsah prací bude závislý na jeho konkrétních potřebách. Předpokládaný počet je 5 dnů AD.

Objednatel:

Dne:

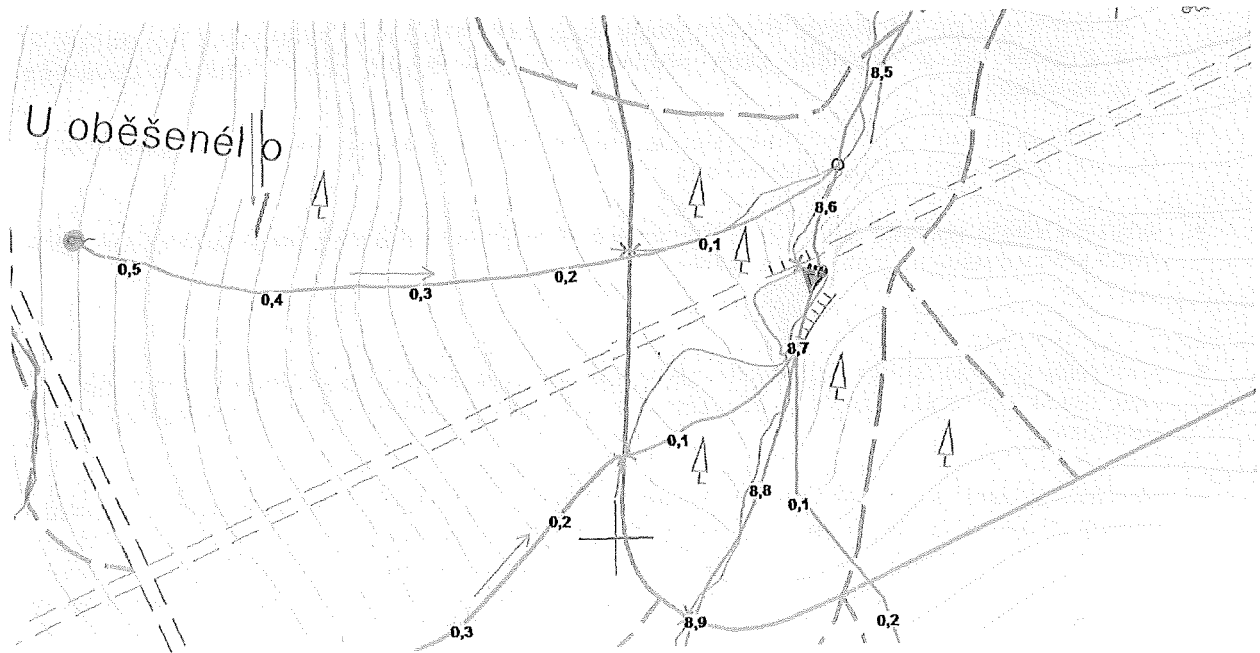
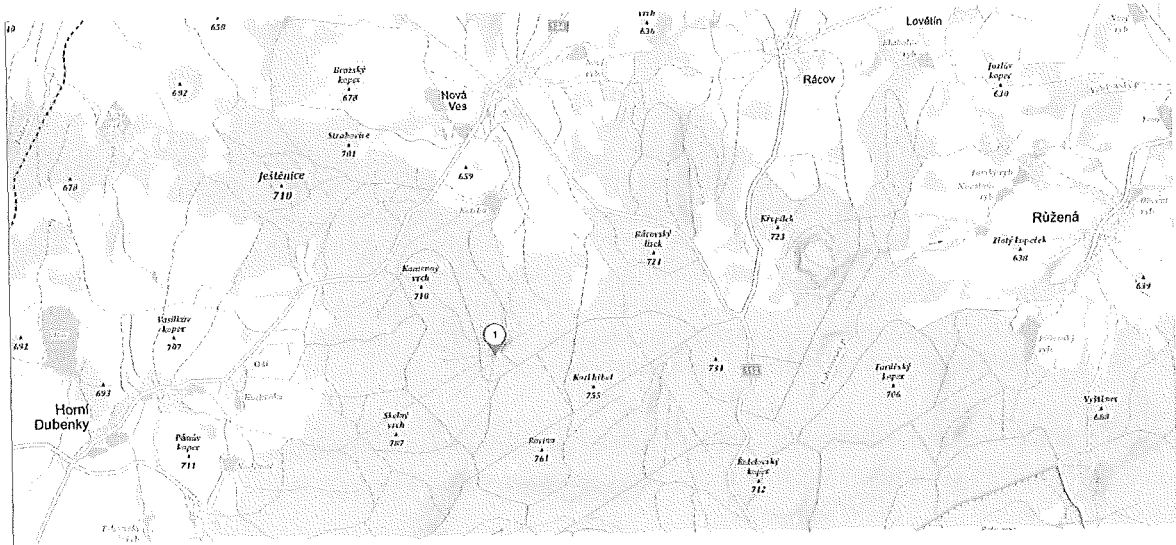
Přílohy:

Zhotovitel:

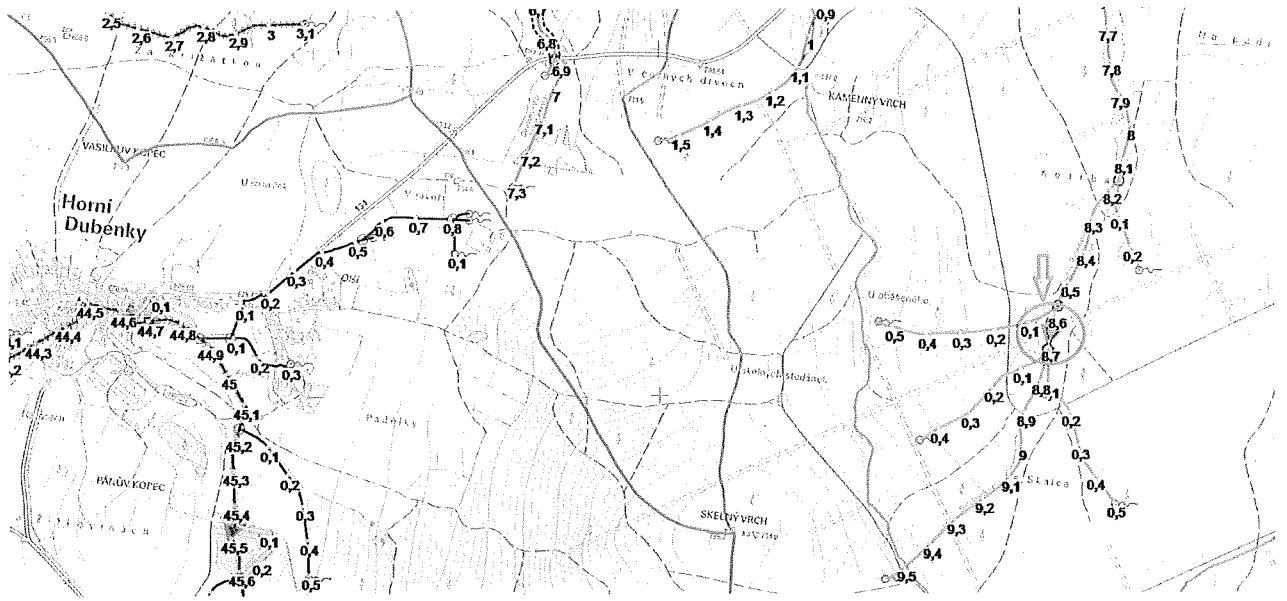
Dne:

28.11.2018

- 1) Situace Mapy. cz
- 2) Situace budoucího staveniště (s uvedením ř. km dle CEVT)









**PODKLAD PRO ZPRACOVÁNÍ NÁVRHU CENY**

(náklady na projektové práce a AD dle určených podmínek)

Název akce:

VN Novecký

Práce	Cena bez DPH (Kč)	DPH(21 %) Kč,-	Cena včetně DPH (Kč)
<b>PD pro sloučené řízení + DPS</b>			
1. Geodetické a kartografické výkony	10000	2100	12100
2. údaje Českého hydrometeorologického ústavu	7000	1470	8470
3. Inženýrskogeologický průzkum, včetně potřebných zkoušek	20000	4200	24200
4. Biologický průzkum	12000	2520	14520
5. plán BOZP zpracovaný koordinátorem BOZP (v případě potřeby)	12000	2520	14520
6. Posudek pro zařazení VD do I. až IV kategorie z hlediska TBD	6000	1260	7260
7. Práce projektové DÚR			
8. Práce projektové DSP a DPS	80000	16800	96800
9. Inženýrská činnost (zajištění dokladové části, atd.) DÚR, DSP a DPS	30000	6300	36300
<b>Celkem</b>	<b>177000</b>	<b>37170</b>	<b>214170</b>
<b>autorský dozor</b>			
cena za jednu účast na stavbě	1200	252	1452

Předpoklad účasti na AD: 5x

Zpracoval: *H. ABRAHAM HOFMANEC*

V(e): *BARČLOVÉ*

Dne: *26. 11. 2019*

(razítko, podpis)



KRYCÍ LIST NABÍDKY (projektové práce)

Název akce:	PD VN Novecký		
Název firmy nebo jméno podnikatele:	Wetland s.r.o.		
IČ:	27725839		
Sídlo nebo místo podnikání:	Lovětínská 612/48, Batelov 588 51		
Adresa pro doručování:	Lovětínská 612/48, Batelov 588 51		
Oprávněný zástupce:	[REDACTED]		
Telefon:	[REDACTED]	FAX:	
E-mail:	[REDACTED]		

Fáze projektových prací	Cena bez DPH Kč	DPH %	Cena včetně DPH Kč
Dokumentace pro sloučené řízení a DPS (včetně inženýrské činnosti)	177000	37170	214170
<b>CELKEM</b>	177000	37170	214170
Autorský dozor - jedna účast na stavbě	1200	252	1452

předpoklad účastí na stavbě - 5x

V(e): Batelově

Dne: 26.11.2019

Zpracoval: [REDACTED]

(razítko, podpis)

