

DODATEK č. 1 ke Smlouvě o dílo č. 205/2019/Mos

uzavřené dne 2.4.2019 pro „VN Rakovec II.“

Lesy České republiky, s.p.

IČO: 421 96 451

DIČ: CZ42196451

sídlo: Přemyslova 1106/19, Nový Hradec Králové, 500 08 Hradec Králové,

zapsán v obchodním rejstříku u Krajského soudu Hradec Králové, oddíl A XII, vložka 540

statutární orgán: Ing. Josef Vojáček., generální ředitel,

zastoupené na základě pověření dle směrnice 2/2019 Podpisový řád: Ing. Pavel Hopjanem, vedoucím Správy toků – oblast povodí Dyje,

ve věcech technických jedná: **Ing. Pavel Hopjan**, vedoucí správy toků,

č. telefonu: [REDAKCE] e-mail: [REDAKCE]

[REDAKCE], referent pro provozní činnosti (TDS),

č. telefonu: [REDAKCE] e-mail: [REDAKCE]

[REDAKCE], správce toků,

č. telefonu: [REDAKCE] e-mail: [REDAKCE]

bankovní spojení: Komerční banka, a.s., pobočka Hradec Králové, číslo účtu: 26300-511/0100

(dále jen „objednatel“)

a

Právnícká osoba

VH atelier, spol. s r.o.

sídlo: Lidická 960/81, 602 00 Brno

IČO: 49437267 DIČ: CZ49437267

zapsán v obchodním rejstříku u Krajského soudu v Brně oddíl C, vložka 12070

zastoupený: Ing. Ivo Pospíšil – jednatel společnosti

číslo telefonu: [REDAKCE] e-mail: [REDAKCE]

bankovní spojení: Komerční banka, a.s., Brno – venkov, číslo účtu: 27-8608850237/0100

(dále jen „zhotovitel“)

uzavírají a tímto uzavřeli podle § 2586 a násl. zákona č. 89/2012 Sb., občanský zákoník, v rozhodném znění, tuto

Předmět dodatku

Předmětem dodatku je změna názvu díla, termínů dodání díla a dále změna zadání oproti původnímu Zadávacímu listu, který řešil vybudování malé vodní nádrže. Nově je uvažováno, na základě inženýrsko-geologického posouzení, vyhotovit projekt pro příčné objekty zpomalující odtok vody, zachycení splavenin a plavenin a mimo jiné pro stabilizaci nivelety dna.

Na základě provedeného IGP bylo zjištěno, že pro realizaci nové vodní nádrže v zájmovém území, v zadaném rozsahu, by bylo potřebné provést mj. stabilizaci svahů (obou břehů). V případě ponechání svahů zahloubeného koryta toku bez stabilizace by hrozila destabilizace těchto svahů s následnými negativními projevy zejména na levý břeh nádrže, kde by byla ohrožena mj. konstrukce zpevněné cesty (frekventovaná cyklostezka, turistická cesta, přístupová páteřní cesta v lesním komplexu). Tyto zabezpečovací práce by znamenaly neúměrně vysoké náklady.

Smluvní strany v souladu s výše uvedeným upravují níže uvedené části smlouvy o dílo č. 205/2019/Mos pro provedení díla „VN Rakovec II.“ takto:

I. Předmět smlouvy

1. Předmětem této smlouvy jsou závazky zhotovitele:

1.1. Vypracovat pro objednatele na vlastní nebezpečí a odpovědnost projektovou dokumentaci: Projektová dokumentace pro vydání rozhodnutí o umístění stavby, pro vydání stavebního povolení a pro provádění stavby „**HB Rakovec v km 3,2 – 3,3**“, dále jen „projektová dokumentace“, na vodním toku Rakovec, číslo hydrologického pořadí: 4-15-01-1470, IDVT: 10219539, ř. km: 3,200 – 3,300, katastrální území: Bystřice (611778), vše za podmínek stanovených příslušnými právními předpisy a technickými normami, zadávacím řízením, správními akty a touto smlouvou.

II. Doba plnění

1. Dílo (projektová dokumentace) bude provedeno (dokončeno a předáno) nejpozději do:

Koncept projektu bude projednán na výrobním výboru svolaném projektantem do: **31.12.2019**

a) Projektová dokumentace pro vydání rozhodnutí o umístění stavby, pro vydání stavebního povolení a pro provádění stavby: **30.06.2020**

III. Cena za dílo a platební podmínky

1. Za řádně provedené dílo – projektovou dokumentaci dle této smlouvy náleží zhotoviteli cena za dílo ve výši 188 500 Kč bez DPH, slovy jedno sto osmdesát osm tisíc pět set korun českých. DPH bude účtováno dle příslušného právního předpisu, tj. dle zákona č. 235/2004 Sb.

Cena za dílo činí:

Cena za dílo bez DPH – původní: 225.500,- Kč

Cena za jednu účast na stavbě autorského dozoru – původní: 1.500,- Kč

Cena za méně práce bez DPH - položky č. 5., 6., 7., 8., 9.: - 37.000,- Kč

Cena za dílo bez DPH - nová: 188.500,- Kč

Cena za jednu účast na stavbě autorského dozoru – původní: 1.500,- Kč

	PŮVODNÍ CENA	NOVÁ CENA
1. Geodetické a kartografické výkony	8.000,- Kč	8.000,- Kč
2. Údaje Českého hydrometeorologického ústavu	6.500,- Kč	6.500,- Kč
3. Inženýrskogeologický průzkum, včetně potřebných zkoušek	25.000,- Kč	25.000,- Kč
4. Biologické hodnocení	38.000,- Kč	38.000,- Kč
5. Plán BOZP zpracovaný koordinátorem BOZP (v případě potřeby)	4.000,- Kč	0,- Kč
6. Posudek pro zařazení VD do I. až IV kategorie z hlediska TBD	6.000,- Kč	0,- Kč
7. Práce projektové DÚR	45.000,- Kč	36.000,- Kč
8. Práce projektové DSP a DPS	68.000,- Kč	55.000,- Kč

9. Inženýrská činnost (zajištění dokladové části, atd.) DUR, DSP a DPS	25.000,- Kč	20.000,- Kč
10. Autorský dozor: cena za jednu účast na stavbě	1.500,- Kč	1.500,- Kč

Položky 1., 2., 3., 4., byly již řádně vykonány a Správce toků převzal jejich dokumentace. Položka č. 10. bude provedena dle původní smlouvy o dílo č. 205/2019/Mos


Cena za dílo je strukturována dle úplného rozpočtu uvedeného v příloze smlouvy č. 205/2019/Mos a rozpočtu více a méně prací uvedeného v příloze tohoto dodatku. Tyto zahrnují veškeré náklady zhotovitele na řádné provedení díla, včetně poskytnutí všech práv a plnění dle smlouvy č. 205/2019/Mos.

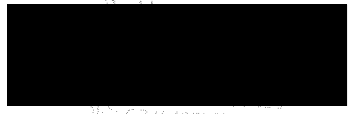
Závěrečná ustanovení

1. Ostatní ustanovení smlouvy o dílo č. 205/2019/Mos nezměněné tímto dodatkem zůstávají v platnosti.
2. Dodatek č. 1 ke smlouvě o dílo č. 205/2019/Mos nabývá platnosti a účinnosti dnem jeho podpisu oprávněnými zástupci obou smluvních stran. V případě, že se na tuto smlouvu vztahuje povinnost uveřejnění prostřednictvím registru smluv dle zákona č. 340/2015 Sb., o zvláštních podmínkách účinnosti některých smluv, uveřejňování těchto smluv a o registru smluv (zákon o registru smluv), v rozhodném znění, a je-li dle uvedeného zákona účinnost této smlouvy vázána na její uveřejnění, nabývá tato smlouva účinnosti nejdříve dnem uveřejnění.
3. Tento dodatek je vyhotoven ve čtyřech stejnopisech, z nichž každá ze stran obdrží po dvou vyhotoveních.
4. Smluvní strany prohlašují, že předem souhlasí s možným zpřístupněním či zveřejněním celého dodatku v jeho plném znění.
5. Smluvní strana je povinna upozornit druhou smluvní stranu na takové informace a údaje v dodatku, které nemohou být zpřístupněny nebo zveřejněny, neboť ochrana takových informací a údajů je vyžadována podle zvláštních právních předpisů.
6. Tento dodatek je nedílnou součástí smlouvy o dílo č. 205/2019/Mos ze dne 2.4.2019.
7. Obě smluvní strany prohlašují, že si dodatek č. 1 přečetly, s jeho obsahem souhlasí, a že byl sepsán na základě jejich pravé a svobodné vůle.

V Brně dne 03-12-2019

V dne 29.11.2019

.....

 Lesy České republiky, s.p. - oblast povodí Dyje
 Rybnícká 14/13, Brno-město, 602 00 Brno
 Ing. Pavel Hopjan
 vedoucí Správy toků – oblast povodí Dyje

.....

 zhotovitel (jednatel společnosti)
 UH a.s. v.o.s. v.o.
 Ing. M. Pospíchal

Příloha č. 1 – Zadávací list projekčních prací – PD

LESY ČESKÉ REPUBLIKY, s. p.

Správa toků – oblast povodí Dyje

Zadávací list projekčních prací – PD

1 IDENTIFIKAČNÍ ÚDAJE

Název akce:	HB Rakovec v km 3,2 – 3,3
Stupeň projektové dokumentace (dále jen „PD“):	jednostupňová projektová dokumentace pro vydání rozhodnutí o umístění stavby, pro vydání stavebního povolení a pro provádění stavby
Katastrální území:	Bystrc (611778)
Obec:	Brno
Obec s rozšířenou působností:	Brno
Kraj:	Jihomoravský
Údaje o vodním toku:	Rakovec, ČHP: 4-15-01-1470, IDVT: 10219539
Druh prací:	výstavba příčných objektů
Vymezení úseku:	říční kilometr 3,200 – 3,300, tj. 100 m nad soutokem Rakovce a PP Rakovce (IDVT 10196069) a lesní cestou

2 POPIS STÁVAJÍCÍHO STAVU

Vodní tok v zájmovém úseku se nachází v lesním porostu v okolí Brněnské přehrady, v rekreační oblasti Pohádka Máje. Jedná se o turisticky hojně navštěvovanou lokalitu Podkomorských lesů. Vodní tok v téměř celém povodí lemuje zpevněnou lesní cestu se žlutou turistickou značkou. Pramenem vodního toku Rakovec je proslulá Ríšova studánka.

Vodní tok je bystřinného charakteru. Na soutoku s pravostranným přítokem Rakovce (IDVT 10196069, ČHP 4-15-01-1470) se nachází přístupová cesta do lesního porostu. Tato cesta kříží vodní tok Rakovec trubní propustí. Nad propustí dochází k usazování sedimentu a zadržování vody při vyšších průtocích. Koryto je zařízené v údolnici, hned vedle asfaltové lesní cesty. Lesní porost je podmáčený.

3 POPIS NÁVRHŮ A POŽADAVKŮ INVESTORA

Požadavkem je stavba příčných objektů, v úseku ř. km 3,200 – 3,300, pro zachycení splavenin a plavenin, stabilizaci výškové nivelety dna koryta vodního toku, zpomalení odtoku, a tím zadržování vody v zájmovém území. Konkrétně se jedná o navržení a výstavbu několika průcezných hrázek – s možným sedimentačním prostorem. Obecně se bude jednat o drobnější vodní stavby s menší vodní plochou.

Materiál použitý pro příčné objekty bude řešen, pokud možno, místní zeminou a přírodním materiálem, typu lomový kámen. Projekt bude řešen minimálně na tyto objekty: hráze (přehrážky), zátopa a VRN. Stavba bude prováděna na lesních pozemcích, ke kterým mají Lesy ČR, s.p., právo hospodařit. Jedná se o lesní pozemek parc. č. 3659 v k.ú. Bystrc.

4 PŘEDPOKLÁDANÉ NÁKLADY NA STAVBU

- **2 000 000,- Kč bez DPH**

5 PŘEDPOKLÁDANÝ TERMÍN PRACÍ

Navržená opatření budou projednána do **31.12.2019** na výrobním výboru svolaném projektantem.

- Termín odevzdání prací: **31.05.2020**
- Termín předání a převzetí prací (PD pro ÚR a SP): **30.06.2020**

Případné návrhy změn (vyplývající z výsledků projednávání návrhu technického řešení) objednatel schváleného konceptu budou zhotovitelem znovu předloženy k projednání do dokumentační komise objednatel.

Projektová dokumentace pro **ÚR** a **SP** a provádění stavby bude vyhotovena v 8 samostatných paré a v 1 vyhotovení v elektronické (digitální) podobě.

Projektová dokumentace bude zpracována podle vyhlášky č. 503/2006 Sb. a 499/2006 Sb. v účinném znění. Projektová činnost bude prováděna dle ustanovení § 159 stavebního zákona v účinném znění. Projektová dokumentace bude zpracována v podrobnostech umožňujících zadání veřejné zakázky (dle zákona č. 134/2016 Sb., a vyhlášky č. 169/2016 Sb. v účinných zněních).

Projektová dokumentace pro vydání rozhodnutí o umístění stavby, pro vydání stavebního povolení a pro provádění stavby bude členěna dle přílohy č. 5 vyhlášky č. 499/2006 Sb. v účinném znění. Povinné části dokumentace budou samostatně oddělitelné. Součástí každého samostatného paré této dokumentace bude samostatně oddělitelná část dokumentace pro provádění stavby členěna dle přílohy č. 6 vyhlášky č. 499/2006 Sb. v účinném znění – povinné části budou rovněž samostatně oddělitelné.

6 ROZŠÍŘENÍ PD O POŽADAVKY INVESTORA

Požadované podklady:

- geodetické práce – výškopis BPV a polohopis v souřadnicovém systému JTSK, vyhotovené geodetické podklady pro projektovou činnost budou předány objednateli v elektronické podobě (formáty .dxf, .dgn) včetně zřízení a zaměření všech bodů, které byly použity pro účely projektování a mohou být využity při vytyčovací, kontrolní a dokumentační činnosti
- aktuální údaje ČHMÚ k profilu hráze, n-leté a m-denní vody
- inženýrskogeologický průzkum, včetně potřebných zkoušek; zkouška vhodnosti zemin, zkouška vhodnosti podloží – (sondy pod hrázi, zavázání, výpustní objekt + 2 sondy v zátopě); budou požadovány zkoušky stanovení vlhkosti zemin, stanovení zrnitosti zemin, stanovení konzistenčních mezí a laboratorní stanovení zhutnitelnosti zemin
- jelikož se lokalita nachází na území přírodního parku požaduje Magistrát města Brna (ochrana přírody) vypracovat biologické hodnocení dotčených pozemků, jehož výsledkem bude soupis zvláště chráněných rostlin a živočichů nacházejících se na dotčených pozemcích včetně návrhu možných opatření pro odstranění či zmírnění negativních vlivů na zvláště chráněné rostliny a živočichy při realizaci stavby (odborně způsobilou osobou)

Části PD – upřesnění požadavků

(PD bude obsahovat části členěné na jednotlivé položky dle vyhlášky):

- technická zpráva, doplněná o technické specifikace

- průvodní zpráva, včetně uvedení seznamu dotčených vlastníků pozemků a staveb, seznam stavbou dotčených pozemků s uvedením jejich záborů (trvalých i dočasných)
- fotodokumentace
- přehledná mapa povodí základní vodohospodářská mapa 1:50 000 s vyznačením povodí, základní mapa 1:10 000 s vyznačením úseků – objektů
- hydrotechnické výpočty nutné pro tento typ stavby (ovlivnění průchodu povodňové vlny, kapacity přelivů, minimální zůstatkový průtok, retenční prostor, zásobní prostor apod.)
- podrobná situace
- podélný profil hrází
- podélný profil vodní plochy
- příčné profily hrází
- vzorové příčné řezy hrází
- výkresy objektů
- podrobné prováděcí výkresy (detaily konstrukcí) zejména: kladečská schémata uložení kamene (např. koruny, průtočné otvory), uložení výztuže, ukotvení kamenných obkladů, spoje dřevěných prvků, odvodnění, dilatace, pracovní spáry, osazení zábradlí, řešení přechodů konstrukcí, římsy, spárování apod.
- prováděcí výkresy pomocných a dočasných konstrukcí - např. bednění, pažení, převádění vody, lešení, přístupy, ochrana dřevin apod.
- podklady pro vytýčení stavby (v grafické a v elektronické podobě)
- zajištění pevných výškových bodů, včetně jejich fotodokumentace
- katastrální snímky
- situace vložená do katastrální mapy (včetně případné transformace mapy do stavu KN a PK – odstranění nepřesností mapy KN a PK ve vztahu ke skutečnému stavu)
- zásady organizace výstavby včetně situace se zákresem staveniště, zařízení staveniště přístupů, skládek apod.
- technické charakteristiky, popisy a podmínky provádění stavebních prací, technologické postupy s odkazy na příslušné předpisy a normy
- zpracování specifických požadavků vyplývajících z dotačních titulů
- výkaz výměr (u jednotlivých položek bude vždy uveden způsob a postup výpočtu a jejich popis) s odkazujícím popisem na příslušnou grafickou nebo textovou část projektové dokumentace
- soupis stavebních prací, dodávek a služeb s výkazem výměr (slepý rozpočet), včetně položek vedlejších a ostatních nákladů investora vyplývajících ze zpracování projektové dokumentace a požadavků objednatele, soupis prací bude vypracován v cenové soustavě ÚRS, v případě potřeby použití položek neobsažených v cenové soustavě bude součástí výkazu výměr objednatelům odsouhlasená individuální kalkulace a rozbor takovýchto položek, elektronická podoba soupisu prací bude splňovat požadavky pro zadávání veřejné zakázky, elektronická podoba soupisu bude zpracována v otevřeném formátu XLSX
- dílčí a souhrnné rozpočty (kontrolní rozpočet), budou obsaženy v paré č. 1 a 2 projektové dokumentace, budou vypracovány v cenové soustavě ÚRS a v cenové úrovni platné k termínu odevzdání prací, bude-li zhotovitel v prodlení s řádným dokončením díla a jeho předáním objednateli, předá objednateli řádně dokončené dílo v podobě s položkovým rozpočtem vypracovaným v cenové soustavě ÚRS platné ke dni předání řádně dokončeného díla objednateli

Požadovaný obsah dokladové části:

- zápisy z výrobních výborů
- aktuální údaje Českého hydrometeorologického ústavu
- vyjádření správců a vlastníků inženýrských sítí
- vyjádření a souhlasy orgánů a organizací a dotčených fyzických a právnických osob (souhlasy budou vyznačeny na samostatném situačním výkresu)
- stanovisko správce povodí
- stanovisko LS Náměšť nad Oslavou
- stanovisko obce (zastupitelstva obce)
- koordinované závazné stanovisko obce s rozšířenou působností
- vyjádření o souladu navrhované stavby se záměry územního plánování (dle §15 stavebního zákona) nebo souhlas stavebního úřadu příslušného k vydání územního rozhodnutí, který ověřuje dodržení jeho podmínek
- souhlas odborného lesního hospodáře (dále jen „OLH“) s těžbou v lese, stanovisko orgánu státní správy lesů
- vyjádření vlastníků lesů do 50 m, vyjádření OLH, souhlas se stavbou dle § 14 lesního zákona
- vyjádření Moravského rybářského svazu
- stanovisko orgánu dopravy na pozemních komunikacích, včetně podkladů pro povolení zvláštního užívání komunikací (souhlas vlastníka komunikace, orgánu policie ČR, návrh dopravního značení apod.)
- stanovisko orgánu památkové péče
- doklad o prokazatelném oznámení Archeologickému ústavu Akademie věd ČR (při provádění prací na území s archeologickými nálezy)
- závazné stanovisko orgánu ochrany přírody k zásahu do VKP podle § 4 odst. 2. zákona č. 114/1992 Sb., v účinném znění
- v případě zjištění výskytu chráněných živočichů a rostlin vyplývající z provedení biologického hodnocení bude zajištěna výjimka k zásahu do jejich teritoria vydaná příslušným orgánem ochrany přírody (Krajský úřad Jihomoravského kraje)
- další doklady z hlediska zájmů ochrany přírody (krajinný ráz, památné stromy, evropsky významné lokality, ptačí oblasti apod.)
- vypracování souhrnu podmínek stanovených pro umístění, povolení a provádění stavby, včetně uvedení způsobu jejich vypořádání

Ostatní požadavky:

- štítek na deskách projektu bude kromě ostatních údajů obsahovat ČHP dotčeného toku, IDVT a ř. km stavby (dle CEVT)
- součástí PD (v části Zásady organizace výstavby) bude posouzení plnění povinností zadavatele stavby podle zákona č. 309/2006 Sb., v účinném znění, zda je stavbu možné realizovat 1 zhotovitelem (např. jedná se o jednoduchou stavbu s nízkou náročností na koordinaci, neobsahující žádná technologická zařízení apod.) a zda bude stavba svým rozsahem podléhat povinnosti doručení oznámení o zahájení prací oblastnímu inspektorátu práce (celkový plánovaný objem prací a činností během realizace díla přesáhne 500 pracovních dnů v přepočtu na jednu fyzickou osobu) – tedy zda je nutné určit koordinátora bezpečnosti a ochrany zdraví při práci ve fázi přípravy díla

- způsob využití přebytečných sedimentů (výkopků) vyhovujících limitům nakládání s odpady (vybouraný materiál, sediment nevyhovující limitům, pařezy, přebytečná a jinak nevyužitelná zemina apod.) - bude vyřešeno v rámci projektové dokumentace, a to včetně zajištění splnění všech legislativních podmínek s tím spjatých (zákon o odpadech, vyhláška č. 294/2005 Sb., zákon o hnojivech, zákon o ochraně ZPF a vyhláška o používání sedimentů na zemědělské půdě a další obecně závazné právní předpisy, v účinných zněních) – ve spolupráci (součinnosti) s investorem bude preferováno - vybráno ekonomicky a ekologicky nejvhodnější řešení, v případě překročení limitních hodnot uvedených v zákoně o odpadech (včetně prokázaných hodnot výskytu v přirozeném pozadí) zajistí objednatel na vlastní náklady provedení rozborů dle vyhlášky č. 294/2005 Sb. pro jejich využití na povrchu terénu, nebo pro jejich uložení na skládku; zhotovitel projedná s vlastníky a nájemci dotčených pozemků (včetně přístupů apod.) podmínky uzavření smlouvy pro takové využití (uložení) a zajistí jejich vyjádření (souhlas); výsledky tohoto projednání sdělí objednateli a zároveň mu předá vyjádření s návrhem smlouvy, předem objednatel odsouhlaseným, podepsaným vlastníkem (případně i nájemcem)
- součástí PD bude návrh plánu kontrolních prohlídek stavby ve vazbě na podstatné fáze provádění stavby – plán kontrolních prohlídek stavby
- projekt bude členěn na stavební objekty dle požadavku investora a podle charakteru finančních prostředků, všechny stavební objekty budou zaříděny do druhu a oboru stavebnictví dle klasifikace stavebních objektů
- zhotovitel projedná návrh technického řešení stavby na výrobních výborech (VV), které svolá v průběhu zpracování projektové dokumentace za účasti objednatele a dalších zúčastněných stran dotčených stavbou (minimálně dva VV) - první po zaměření a návrhu, kdy řešení bude na místě stavby (zde řešit, kde povede např. přibližovací cesta, jestli po hrázi nebo pod hrází); VV budou ve vazbě na jednotlivé fáze zpracování - projednávání PD; zhotovitelem vypracované zápisy z výrobních výborů budou součástí dokladové části PD; návrh technického řešení předkládaný dotčeným osobám bude předem projednán s objednatel (výběr staveniště – VV pro projednání návrhu tužkového řešení – výrobní výbor s orgány státní správy a se samosprávou - dokumentační komise)
- zhotovitel předloží objednateli pro účely dokumentační komise, konané před odevzdáním díla, 1 paré projektové dokumentace v tištěné podobě a 1x její elektronickou podobu, a to nejpozději 1 měsíc před termínem odevzdání PD; objednatel si vyhrazuje po odevzdání PD pro projednání v DK 17 dnů na předběžné posouzení PD a svolání DK a následně před převzetím a odevzdáním díla 7 dnů na závěrečné posouzení PD
- PD bude předána i v elektronické podobě (needitovatelné – formát .pdf, editovatelné – formát .doc, .xls, .dwg)
- originály všech dokladů budou součástí paré č. 1 projektové dokumentace
- zhotovitel souhlasí s rozmnožováním díla pro potřeby zajištění přípravy stavby a pro zadání a realizaci stavby, zhotoviteli bude zapůjčena stávající dokumentace stavby a doklady související se stavbou
- součástí zadání je i provádění autorského dozoru, který bude prováděn formou kontrolní činnosti projektanta na stavbě – účasti autorizované osoby na stavbě dle potřeb objednatele (zpravidla při kontrolních dnech, kontrolních prohlídkách stavby, při předání a převzetí zhotovené stavby apod.); v rámci výkonu autorského dozoru bude zhotovitel kontrolovat

soulad prováděné stavby s jím zhotovenou ověřenou (schválenou) projektovou dokumentací, se stavebním povolením (územním rozhodnutím), jakož i s dalšími právními akty a vyjádřeními, které jsou pro realizaci stavby závazné; provádět úpravy PD vč. výkazu výměr při vyvolaných změnách; předpokládaný rozsah autorského dozoru na stavbě ve dnech (dle zadávací dokumentace) zadavatel stanovil pouze pro účely hodnocení nabídkové ceny, přičemž skutečný rozsah prací bude závislý na jeho konkrétních potřebách, (předpoklad 5 návštěv na stavbě)

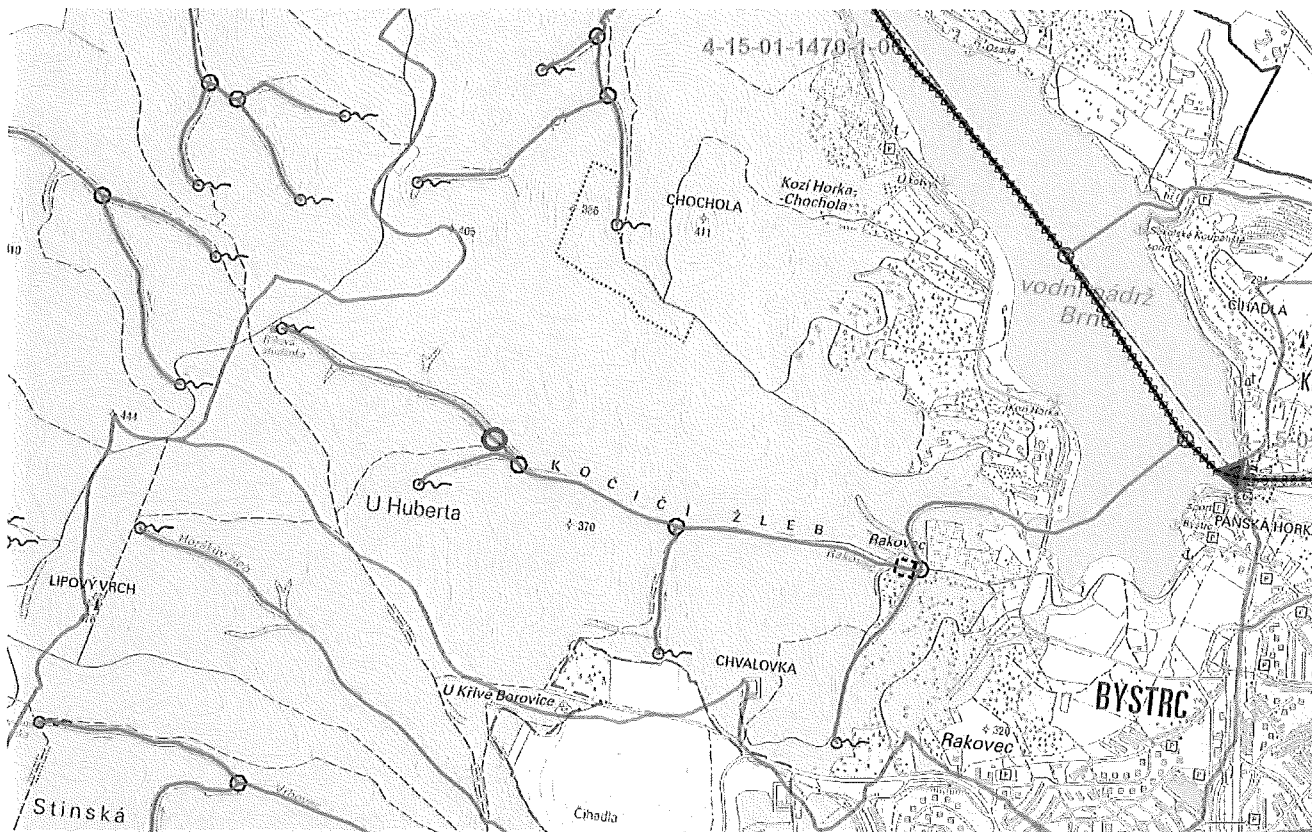
Místem odevzdání projektové dokumentace jsou Lesy České republiky, s.p., Správa toků – oblast povodí Dyje, Jezuitská 14/13, 602 00 Brno.

Tento zakázkový list slouží k upřesnění cenové nabídky a uzavření smlouvy o dílo na projektovou dokumentaci.

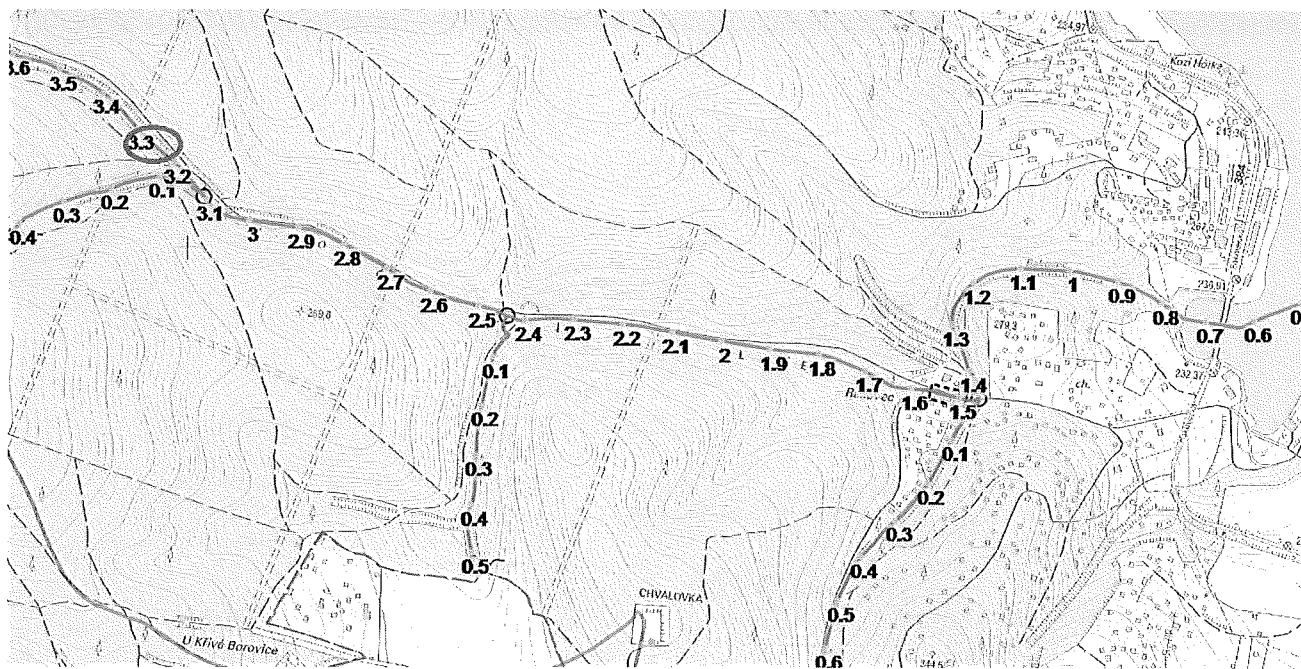
7 PŘÍLOHY

- 7.1 Situace budoucího staveniště
- 7.2 Říční kilometráž dle CEVT
- 7.3 Fotodokumentace

7.1 Situace budoucího staveniště



7.2 Říční kilometráž dle CEVT



Lesy České republiky, s.p., se sídlem Přemyslova 1106/19, Nový Hradec Králové, Hradec Králové, PSČ 500 08

Spisová značka AXII 540 vedená u rejstříkového soudu v Hradci Králové, IČ: 42196451, DIČ: CZ42196451

Lesy České republiky, s.p., jsou držitelem osvědčení o účasti v certifikaci lesů, loga PEFC (08-2101/0001) a certifikátu C-o-C.

Státní podnik Lesy České republiky, s.p., zachovává nulovou toleranci k jakémukoli nelegálnímu jednání a dodržuje maximální transparentnost, legalitu a etiku. Součástí firemní kultury státního podniku Lesy České republiky, s.p., je Criminal compliance program (viz www.lesy.cz), který stanoví zásady a pravidla jednání zaměstnanců či jiných osob jednajících za státní podnik Lesy České republiky, s.p. (dále jen „zaměstnanec“). Každý zaměstnanec má povinnost oznámit jakékoli podezřelé či nelegální jednání. V jakémkoli případě, kdy je jednání zaměstnance v rozporu s Criminal compliance programem, nelze je považovat za jednání v rámci nebo v zájmu státního podniku Lesy České republiky, s.p. Takové jednání je možné oznámit, a to i anonymně způsoby uvedenými na webových stránkách www.lesy.cz



7.3 Fotodokumentace



V Brně dne 03-12-2019

v June dne 18.11.2019

[Redacted signature area]

(objednatel)

Lesy České republiky, s.p.
 Ing. Pavel Hopjan
 vedoucí Správy toků – oblast povodí Dyje

[Redacted signature area]

(zhotovitel)

VH atelier, spol. s r.o.
 Ing. Ivo Pospíšil
 jednatel společnosti