

## KUPNÍ SMLOUVA

ev. č. smlouvy kupujícího: 62-2-6662/2019

Smluvní strany:

### Kupující:

Název: **Česká republika – Hasičský záchranný sbor Jihomoravského kraje**

Sídlo: Zubatého 685/1, 614 00 Brno-sever

Zastoupená: plk. Ing. Jiřím Pelikánem, krajským ředitelem

IČO: 70884099

Bankovní spojení: Česká národní banka, pobočka Brno

Číslo účtu: 10039881/0710

Kontaktní osoba:

E-mail:

Telefon:



(dále jen „**Kupující**“)

a

### Prodávající:

Název: **ŠKODA AUTO a.s.**

Sídlo: Tř. Václava Klementa 869, 293 60 Mladá Boleslav II

IČO: 00177041

DIČ: CZ00177041

Bankovní spojení: UniCredit Bank Czech Republic and Slovakia, a.s.,

č. ú.: 1000053254/2700

Zastoupený:

Kontaktní osoba:

E-mail:

Telefon:

Datová schránka: 67wchuf



(dále jen „**Prodávající**“)

uzavírají v souladu s § 2079 zákona č. 89/2012 Sb., občanský zákoník, ve znění  
pozdějších předpisů

(dále jen „**Občanský zákoník**“) tuto

**Smlouvu o dodávce vozidel** (dále jen „**Smlouva**“)

## I. ÚVODNÍ USTANOVENÍ

- 1.1 Smlouva byla uzavřena na základě výsledku zadávacího řízení na uzavření rámcové dohody s názvem „Rámcová dohoda na dodávky osobních silničních vozidel s alternativním pohonem CNG (Compressed Natural Gas) pro období let 2019 až 2022“ (dále jen „**zadávací řízení**“ č. j. MV-127348-44/VZ-2017), realizovaného centrálním zadavatelem ve smyslu zákona č. 134/2016 Sb., o zadávání veřejných zakázek, ve znění pozdějších předpisů (dále jen „**ZZVZ**“), neboť nabídka Prodávajícího podaná v zadávacím řízení byla centrálním zadavatelem vyhodnocena jako nejvhodnější. V důsledku toho byla mezi centrálním zadavatelem a Prodávajícím dne 22. 03. 2019 uzavřena názvem „Rámcová dohoda na dodávky osobních silničních vozidel s alternativním pohonem CNG (Compressed Natural Gas) pro období let 2019 až 2022“ č. j. MV-127348-44/VZ-2017 (dále jen „**Rámcová dohoda**“). Smlouva je uzavírána na základě Rámcové dohody a v souladu s ní.
- 1.2 Smluvní strany prohlašují, že identifikační údaje specifikující Smluvní strany jsou v souladu s právní skutečností v době uzavření Smlouvy. Smluvní strany se zavazují, že změny dotčených údajů písemně oznámí bez prodlení druhé Smluvní straně. V případě změny účtu Prodávajícího je Prodávající povinen rovněž doložit vlastnictví k novému účtu, a to kopií příslušné smlouvy nebo potvrzením peněžního ústavu. Při změně identifikačních údajů Smluvních stran včetně změny účtu není nutné uzavírat ke Smlouvě dodatek.
- 1.3 Prodávající prohlašuje, že se náležitě seznámil se všemi podklady, které byly součástí zadávací dokumentace zadávacího řízení včetně všech jejích příloh (dále jen „**Zadávací dokumentace**“), a které stanovují požadavky na předmět plnění Smlouvy, a že je odborně způsobilý ke splnění všech jeho závazků podle Smlouvy. Prodávající dále prohlašuje, že se detailně seznámil s rozsahem a povahou předmětu plnění Rámcové dohody a Smlouvy, že jsou mu známy veškeré relevantní technické, kvalitativní a jiné podmínky nezbytné k realizaci předmětu plnění Rámcové dohody a Smlouvy, a že disponuje takovými kapacitami a odbornými znalostmi, které jsou nezbytné pro realizaci předmětu plnění rámcové dohody a Smlouvy za dohodnutou maximální smluvní cenu uvedenou ve Smlouvě.
- 1.4 Pojmy definované ve Smlouvě budou mít význam, jenž je jim ve Smlouvě, včetně jejích příloh a dodatků, připisován. Pro vyloučení jakýchkoliv pochybností o vztahu Smlouvy a Zadávací dokumentace jsou rovněž stanovena tato výkladová pravidla:
  - a. v případě jakékoliv nejistoty ohledně výkladu ustanovení Smlouvy budou tato ustanovení vykládána tak, aby v co nejširší míře zohledňovala účel zadávacího řízení vyjádřený v Zadávací dokumentaci;
  - b. v případě chybějících ustanovení Smlouvy budou použita dostatečně konkrétní ustanovení Zadávací dokumentace;
  - c. v případě rozporu mezi ustanoveními Smlouvy a Zadávací dokumentace budou mít přednost ustanovení Smlouvy.

- 1.5 Prodávající prohlašuje, že jím poskytované plnění odpovídá všem požadavkům vyplývajícím z účinných právních předpisů a závazných technických norem, které se na plnění vztahují.

## II. PŘEDMĚT SMLOUVY

- 2.1 Prodávající se Smlouvou zavazuje na vlastní náklady a nebezpečí dodat Kupujícímu řádně a včas, v počtu a za cenu a podmínek stanovených dále ve Smlouvě nová vozidla v množství a technické specifikaci stanovené v příloze č. 3 Rámcové dohody a barevného provedení ve smyslu § 10 odst. 2 zákona č. 361/2000 Sb., o provozu na pozemních komunikacích a o změnách některých zákonů (zákon o silničním provozu), ve znění pozdějších předpisů. Jedná se o nové nepoužité automobily vyrobené v příslušném roce vzhledem k datu objednávky. Prodávající se zavazuje dodat Kupujícímu tato konkrétní vozidla: 7 kusů osobního automobilu Škoda Octavia Combi G-TEC 1,5 TSI 96 kW 7 DSG ACTIVE, dle technické specifikace (viz příloha Smlouvy), v barvě karoserie červená, látka/ tmavá.
- 2.2 Dodané automobily musí být schváleny pro provoz na pozemních komunikacích v souladu se zákonem č. 56/2001 Sb., o podmínkách provozu vozidel na pozemních komunikacích a o změně zákona č. 168/1999 Sb., o pojištění odpovědnosti za škodu způsobenou provozem vozidla a o změně některých souvisejících zákonů (zákon o pojištění odpovědnosti z provozu vozidla), ve znění zákona č. 307/1999 Sb., ve znění pozdějších předpisů.
- 2.3 Dodané automobily musí rovněž splňovat podmínky stanovené příslušnými právními předpisy pojednávajícími o minimálních emisních limitech EURO stanovených pro příslušné kategorie vozidel a o maximální spotřebě pohonných hmot pro kombinovaný provoz pro příslušné kategorie vozidel.
- 2.4 Kupující se zavazuje zaplatit Prodávajícímu za řádně dodaná vozidla sjednanou cenu dle Smlouvy.
- 2.5 Servisní práce budou odběrateli uplatněny dle aktuálních potřeb formou objednávky.

## III. DOBA A MÍSTO PLNĚNÍ

- 3.1 Prodávající se zavazuje dodat vozidla podle svých možností bez zbytečných průtahů nejpozději do 4 měsíců od nabytí účinnosti Smlouvy.
- 3.2 Místo dodání: Autonova Brno s.r.o. Masná 418/20, Brno

## IV. CENA

- 4.1 Specifikace ceny plnění je stanovena dohodou Smluvních stran následovně:

Celková cena 7 (sedmi) kusů bez DPH	3.015.270,25 Kč
DPH 21 %	633.206,75 Kč
<b>Celkem vč. DPH</b>	<b>3.648.477,00 Kč</b>

(slovy: Třimiliónyšestsetčtyřicetosmtisícčtyřistasedmdesátsedmkorun českých s DPH)

- 4.2 Ceny uvedené v tomto článku Smlouvy jsou uvedeny jako maximální, nejvýše přípustné, nepřekročitelné a zahrnující veškeré náklady Prodávajícího nutné k řádnému splnění předmětu Smlouvy (např. vedlejší náklady, náklady spojené s dopravou do místa plnění, včetně nákladů souvisejících apod.). Prodávající nese veškeré náklady nutně nebo účelně vynaložené při plnění závazku ze Smlouvy včetně veškerých poplatků. V ceně jsou zahrnuty veškeré činnosti sjednané ve Smlouvě, jakož i další činnosti, které ve Smlouvě uvedeny nejsou, ale o kterých Prodávající vzhledem ke svým odborným znalostem vědět měl nebo mohl. Cenu plnění je možné měnit pouze za níže specifikovaných podmínek.
- 4.3 Smluvní strany se dohodly, že pokud dojde v průběhu plnění Smlouvy ke změně zákonné sazby DPH stanovené pro plnění předmětu Smlouvy, bude tato sazba promítnuta do všech cen uvedených ve Smlouvě s DPH a Prodávající je od okamžiku nabytí účinnosti změny zákonné sazby DPH povinen účtovat účinnou sazbu DPH. O této skutečnosti není nutné uzavírat dodatek ke Smlouvě.
- 4.4 Prodávající odpovídá za to, že sazba DPH je stanovena v souladu s účinnými právními předpisy.

## V. PLATEBNÍ PODMÍNKY

- 5.1 Cena plnění dle Smlouvy bude hrazena vždy na základě daňového dokladu vystaveného Prodávajícím (dále jen „**Faktura**“).
- 5.2 Právo fakturovat vzniká Prodávajícímu po řádném dodání celého plnění nebo jeho ucelené části a protokolárním předáním a převzetím plnění nebo jeho části v souladu s čl. VI Smlouvy Kupujícímu.
- 5.3 Každá Faktura vystavená na základě Smlouvy bude mít náležitosti daňového dokladu dle § 29 zákona č. 235/2004 Sb., o dani z přidané hodnoty, ve znění pozdějších předpisů, a dle § 435 Občanského zákoníku. Prodávající je po vzniku práva fakturovat povinen vystavit a Kupujícímu předat Fakturu ve dvojím vyhotovení. Faktura musí dále obsahovat:
  - a) název Smlouvy a datum jejího uzavření;
  - b) předmět plnění;
  - c) označení banky a čísla účtu, na který má být zapláceno (pokud je číslo účtu odlišné od čísla uvedeného v záhlaví Smlouvy, je Prodávající povinen o této skutečnosti Kupujícího v souladu se Smlouvou informovat);
  - d) kopie příslušných akceptačních protokolů a jiných dokladů, pokud je Smlouva vyžaduje;
  - e) lhůtu splatnosti Faktury;
  - f) název, sídlo, IČO a DIČ Kupujícího a Prodávajícího;

- g) jméno a vlastnoruční podpis osoby, která Fakturu vystavila, včetně kontaktního telefonu.
- 5.4 Lhůta splatnosti Faktury činí 21 kalendářních dnů ode dne jejího doručení Kupujícímu.
- 5.5 Součástí každé Faktury podle této Smlouvy bude specifikace dodaného plnění tak, aby byla v souladu s platnými účetními a daňovými předpisy, a to za účelem řádného vedení evidence majetku Kupujícího v souladu s těmito právními předpisy.
- 5.6 Nebude-li Faktura obsahovat některou povinnou nebo dohodnutou náležitost nebo bude-li chybně vyúčtována cena nebo DPH, je Kupující oprávněn Fakturu před uplynutím lhůty splatnosti bez zaplacení vrátit Prodávajícímu k provedení opravy s vyznačením důvodu vrácení. Prodávající provede opravu vystavením nové Faktury. Vrácením vadné Faktury Prodávajícímu přestává běžet původní lhůta splatnosti. Nová lhůta splatnosti běží ode dne doručení nové Faktury.
- 5.7 Povinnost zaplatit cenu plnění je splněna dnem odepsání příslušné částky z účtu Kupujícího. Všechny částky poukazované v Kč vzájemně Smluvními stranami na základě Smlouvy musí být prosté jakýchkoliv bankovních poplatků nebo jiných nákladů spojených s převodem na jejich účty.
- 5.8 Kupující neposkytuje Prodávajícímu na předmět plnění Smlouvy jakékoliv zálohy.
- 5.9 Faktura předložená v prosinci musí být doručena kupujícímu nejpozději do 20. dne tohoto měsíce do 12:00 hodin. Při doručení po tomto termínu nelze fakturu proplatit v daném roce a splatnost bude stanovena na devadesát (90) kalendářních dnů. Prodávající bere na vědomí, že kupující vzhledem k ročnímu rozpočtovému cyklu organizační složky státu nemůže do uvolnění rozpočtových prostředků v následujícím roce uhradit kupní cenu. V tomto případě se kupující nedostává do prodlení a není povinen hradit smluvní ani zákonný úrok z prodlení ani strpět jiné právní dopady této skutečnosti.

## **VI. PŘEDÁNÍ A PŘEVZETÍ PLNĚNÍ**

- 6.1 Řádně dodaná vozidla budou Smluvními stranami protokolárně předána a převzata v místě dodání dle odst. 3.2 Smlouvy.
- 6.2 O řádném předání a převzetí každého vozidla bude vyhotoven písemný předávací protokol podepsaný oběma Smluvními stranami, přičemž v tomto předávacím protokol bude deklarována funkčnost a kompletnost dodaných vozidel, a bude obsahovat minimálně stanovené údaje, a to identifikační (sériové, tovární) číslo každého vozidla a typové označení vozidla, počet kusů, jednotková a celková kupní cena bez DPH a včetně DPH za dodaná vozidla a sazba DPH; místo dodání vozidel, podpis zástupce dodavatele.
- 6.3 Prodávající prohlašuje, že vlastnické právo a nebezpečí škody na věci k dodaným vozidlům předaným Prodávajícím Kupujícímu přechází na Kupujícího dnem jejich protokolárního předání Kupujícímu.

## **VII. DALŠÍ PRÁVA A POVINNOSTI SMLUVNÍCH STRAN**

- 7.1 Prodávající je dále povinen:
- a. poskytnout řádně a včas plnění podle Smlouvy bez faktických a právních vad;
  - b. postupovat při plnění předmětu Smlouvy s odbornou péčí, podle nejlepších znalostí a schopností, sledovat a chránit oprávněné zájmy Kupujícího;
  - c. vyzoomět Kupujícího nejméně 5 (slovy: pět) pracovních dnů před plánovaným datem dodání, za účelem připravenosti Kupujícího k poskytnutí dostatečné součinnosti při předání a převzetí plnění.
- 7.2 Prodávající je povinen za účelem ověření plnění svých povinností vytvořit podmínky subjektům oprávněným dle zákona č. 320/2001 Sb., o finanční kontrole ve veřejné správě a o změně některých zákonů (zákon o finanční kontrole), ve znění pozdějších předpisů, k provedení kontroly vztahující se k realizaci předmětu Smlouvy, poskytnout oprávněným osobám veškeré doklady vztahující se k realizaci předmětu Smlouvy, umožnit průběžné ověřování souladu údajů o realizaci předmětu Smlouvy a poskytnout součinnost všem osobám oprávněným k provádění kontroly, včetně toho, že bude plnit své povinnosti jako osoba povinná spolupůsobit při výkonu kontroly ve smyslu § 2 písm. e) uvedeného zákona.

## **VIII. ODPOVĚDNOST ZA ŠKODU, ODPOVĚDNOST ZA VADY, ZÁRUKA**

- 8.1 Prodávající je povinen dodat automobily v množství, druhu a jakosti a náhradní díly a servisní práce dle článku 2.1 této smlouvy při dodržení obchodních podmínek sjednaných ve Smlouvě a v Rámcové dohodě.
- 8.2 Prodávající přebírá závazek a odpovědnost za vady vozidel, jež budou mít vozidla (či jejich části) v době jejich protokolárního předání a převzetí Kupujícím a dále za vady, které se na vozidlech (či jejich dílčích částech) vyskytnou v průběhu záruční doby. Prodávající v souvislosti s odpovědností za vady vozidel poskytuje Kupujícímu níže specifikovanou záruku.
- 8.3 Prodávající se zavazuje poskytnout záruku:
- a) 5 let nebo ujetí 150.000 km
  - b) 12 let na prorezivění karoserie.
- 8.4 Záruční doba počíná běžet dnem protokolárního předání a převzetí vozidel dle Smlouvy Kupujícím. Záruční doba neběží po dobu, po kterou Kupující nemůže užívat předmět plnění pro vady, za které odpovídá Prodávající.
- 8.5 Prodávající je odpovědný za to, že dodaný předmět plnění je v souladu se Smlouvou, a že po dobu záruční doby dle odst. 8.3 Smlouvy bude mít dohodnuté vlastnosti, úroveň a charakteristiky.
- 8.6 Veškeré vady předmětu plnění je Kupující povinen oznámit Prodávajícímu bez zbytečného odkladu poté, kdy vadu zjistí, a to e-mailem na adresu [jiri.brabec@skoda-auto.cz](mailto:jiri.brabec@skoda-auto.cz), nebo písemně na adresu ŠKODA AUTO a.s., Želetavská 1525/1, 140 00 Praha 4
- 8.7 Prodávající se zavazuje k poskytnutí nebo zajištění provedení oprav vad vozidel, na které se vztahuje záruka, v záruční době dle odst. 8.3 Smlouvy v odborných

autorizovaných servisech. Prodávající je povinen sdělit Kupujícímu bezodkladně po oznámení vady předmětu plnění nejbližší odborný autorizovaný servis, ve kterém může být provedena oprava Kupujícím oznámené vady na vozidle. Nesdělí-li Prodávající nejbližší odborný autorizovaný servis v uvedené lhůtě, je Kupující oprávněn zajistit opravu sám v jakémkoliv odborném autorizovaném servisu na náklady Prodávajícího. Nárok na náhradu škody tím není dotčen.

8.8 Prodávající nebo Prodávajícím sdělený nejbližší odborný autorizovaný servis sdělený Prodávajícím je podle předchozího odstavce povinen vozidlo k provedení opravy přijmout bez zbytečného odkladu, nejdéle však pro:

- a) běžnou údržbu a menší mechanické, elektrické, karosářské a lakýrnické opravy ve lhůtě nejvýše jeden pracovní den (lhůta skončí v den přistavení vozidla do autorizovaného servisu dodavatele),
- b) náročnější mechanické a elektrické opravy nejvýše do tří pracovních dnů od přistavení vozidla k opravě,
- c) náročnější karosářské a lakýrnické opravy nejvýše do čtrnácti pracovních dnů od přistavení vozidla k opravě.

8.9 Veškeré opravy vad vozidel, na které se vztahuje záruka, v záruční době dle odst. 8.3 Smlouvy, budou prováděny pro Kupujícího zcela bezplatně, a tedy výlučně na náklady Prodávajícího.

## **IX. SANKČNÍ UJEDNÁNÍ**

9.1 Prodávající je oprávněn požadovat na Kupujícím úrok z prodlení za nedodržení termínu splatnosti faktury ve výši 0,05 % z oprávněně fakturované částky včetně DPH za každý i započatý den prodlení. Výše sankce není omezena.

9.2 Kupující je oprávněn požadovat na prodávajícím smluvní pokutu za nedodržení termínu plnění dodávky zboží, který je stanoven ve Smlouvě, a to ve výši 0,05 % z ceny nedodaného zboží včetně DPH za každý i započatý den prodlení. Výše sankce není omezena.

9.3 Kupující je oprávněn požadovat na Prodávajícím smluvní pokutu za nedodržení doby pro odstranění zjištěných vad na základě reklamace, a to ve výši 0,05 % z ceny reklamovaného zboží včetně DPH, a to za každý i započatý den prodlení. Minimální výše sankce je 1000,- Kč za den.

9.4 Úrok z prodlení a smluvní pokuta jsou splatné do 30 kalendářních dnů od data, kdy byla povinné straně doručena písemná výzva k jejich zaplacení oprávněnou stranou, a to na účet oprávněné strany uvedený v písemné výzvě.

9.5 Zaplacením smluvní pokuty není jakkoliv dotčen nárok Kupujícího na náhradu škody; nárok na náhradu škody je Kupující oprávněn uplatnit vedle smluvní pokuty v plné výši. Zaplacením smluvní pokuty není dotčeno splnění povinnosti, která je prostřednictvím smluvní pokuty zajištěna.

## **X. DŮVĚRNÉ INFORMACE**

- 10.1 Vzhledem k veřejnoprávnímu charakteru Kupujícího, Prodávající výslovně prohlašuje, že je s touto skutečností obeznámen, že žádné ustanovení Smlouvy nepodléhá z jeho strany obchodnímu tajemství a souhlasí se zveřejněním smluvních podmínek obsažených ve Smlouvě, včetně jejích příloh a případných dodatků Smlouvy za podmínek vyplývajících z příslušných právních předpisů, zejména zák. č. 106/1999 Sb., o svobodném přístupu k informacím, ve znění pozdějších předpisů, zákona č. 340/2015 Sb., o zvláštních podmínkách účinnosti některých smluv, uveřejňování těchto smluv a o registru smluv (zákon o registru smluv), ve znění pozdějších předpisů § 219 ZZVZ. Zveřejnění smlouvy v Registru smluv zajistí Kupující.
- 10.2 Smluvní strany prohlašují, že skutečnosti uvedené ve Smlouvě nepovažují za obchodní tajemství a udělují souhlas k jejich užití a zveřejnění bez stanovení jakýchkoli dalších podmínek.

## **XI. DOBA TRVÁNÍ SMLOUVY A MOŽNOSTI JEJÍHO UKONČENÍ**

- 11.1 Smlouva nabývá platnosti dnem jejího podpisu oběma Smluvními stranami, účinnosti dnem uveřejnění v registru smluv.
- 11.2 Smlouva může být ukončena:
- a) písemnou dohodou obou stran,
  - b) odstoupením od Smlouvy v případech, kdy některá ze smluvních stran poruší Smlouvu podstatným způsobem.
- 11.3 Odstoupit od Smlouvy je oprávněna ta smluvní strana, která svou povinnost neporušila. Kupující je oprávněn od Smlouvy písemně odstoupit z důvodu jejího podstatného porušení Prodávajícím, přičemž za podstatné porušení Smlouvy Prodávajícím se považuje takové porušení smlouvy, o kterém Prodávající s přihlédnutím k účelu Smlouvy, který vyplynul z jejího obsahu nebo z okolností, za nichž byla Smlouva uzavřena, věděl nebo musel vědět, že v době uzavření Smlouvy nebo v době porušení povinnosti, že Kupující nebude mít zájem na plnění povinností při takovém porušení Smlouvy. Podstatným porušením této smlouvy je vždy:
- a) prodlení Prodávajícího s řádným dodáním vozidel delším než 30 kalendářních dnů;
  - b) dodání vozidel použitých nebo vyrobených v jiném než dohodnutém roce;
  - c) opakované porušování dalších povinností Prodávajícím vyplývajících ze Smlouvy, zejména při zajišťování servisních služeb.
- 11.4 Smluvní strany se dohodly, že účinky odstoupení od Smlouvy se nedotýkají již splněné části plnění podle Smlouvy, ledaže Kupující sdělí Prodávajícímu, že trvá na odstoupení od Smlouvy od jejího počátku.
- 11.5 Smluvní strany se dále dohodly, že odstoupení od Smlouvy musí být písemné a může být uplatněno jen za situace, kdy na možnost odstoupení od Smlouvy již dříve Kupující písemně Prodávajícího upozornil. Odstoupení od Smlouvy učiněné



v rozporu s předchozí větou je neplatné. Odstoupení od Smlouvy je účinné ode dne, kdy bylo doručeno druhé smluvní straně.

- 11.6 Ukončením Smlouvy nejsou dotčena ustanovení o odpovědnosti za škodu (škoda může spočívat i v nákladech vynaložených Kupujícím v rámci realizace nového zadávacího řízení na obdobný předmět plnění), nároky na uplatnění smluvních pokut a ostatních práv a povinností založených Smlouvou, která mají podle zákona nebo Smlouvy trvat i po jejím ukončení.

## **XII. ZÁVĚREČNÁ USTANOVENÍ**

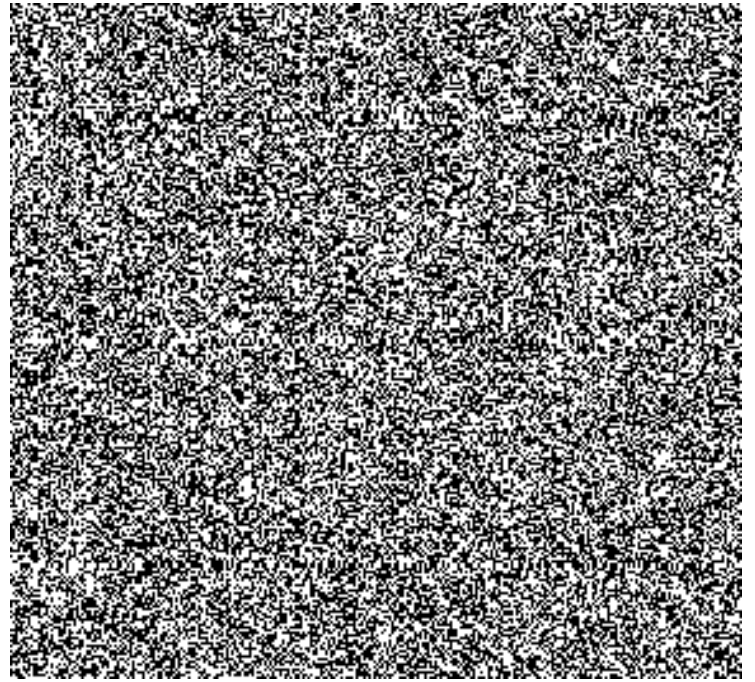
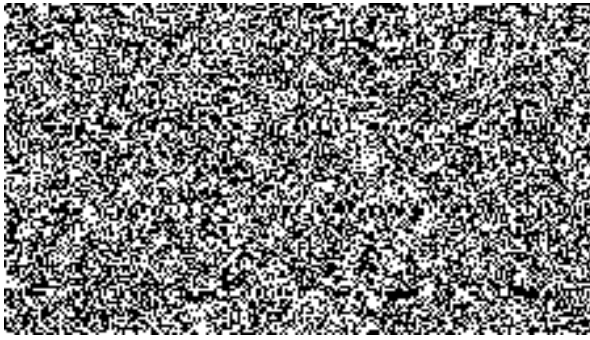
- 13.1 Tato Smlouva představuje úplnou dohodu Smluvních stran o předmětu Smlouvy. Smlouvu je možné měnit pouze písemnou dohodou Smluvních stran ve formě číslovaných dodatků Smlouvy, podepsaných oprávněnými zástupci obou smluvních stran.
- 13.2 Doručovacími adresami jsou adresy uvedené v záhlaví Smlouvy. Změnu je Smluvní strana povinna písemně oznámit předem a nebude-li to možné, tak bez zbytečného odkladu po jejím provedení, nejdéle však nejbližší pracovní den. Smluvní straně jdou plně k tíži důsledky případného neoznámení změny doručovací adresy podle předcházející věty.
- 13.3 Je-li nebo stane-li se jakékoli ustanovení Smlouvy neplatným, nezákonným nebo nevynutitelným, netýká se tato neplatnost a nevynutitelnost zbývajících ustanovení Smlouvy. Smluvní strany se tímto zavazují nahradit do 5 (pěti) pracovních dnů po doručení výzvy druhé Smluvní strany jakékoli takové neplatné, nezákonné nebo nevynutitelné ustanovení ustanovením, které je platné, zákonné a vynutitelné a má stejný nebo alespoň podobný obchodní a právní význam.
- 13.4 Práva a povinnosti vzniklé na základě Smlouvy nebo v souvislosti s ní se řídí českým právním řádem, zejména pak Občanským zákoníkem. Žádné ustanovení Smlouvy nesmí být vykládáno tak, aby omezovalo oprávnění Kupujícího uvedená v Zadávací dokumentaci zadávacího řízení.
- 13.5 Smlouva je vyhotovena v elektronické podobě.
- 13.6 Nedílnou součástí Smlouvy jsou následující přílohy:
- Příloha č. 1a – Technické parametry
- 13.7 Smluvní strany shodně prohlašují, že si Smlouvu před jejím podpisem přečetly a že byla uzavřena po vzájemném projednání podle jejich pravé a svobodné vůle, určitě, vážně a srozumitelně, a že se dohodly o celém jejím obsahu, což stvrzují svými podpisy.

Kupující:

V Brně dne viz el. podpis

Prodávající:

V Mladé Boleslavi dne viz el. podpis



Š OCT combi G-Tec 1,5 TSI 7 DSG

			Cena v Kč bez DPH	DPH v Kč 21 %	Cena v Kč s DPH
<b>ŠKODA OCTAVIA COMBI G-TEC 1,5 TSI 96 kW 7 DSG ACTIVE</b>		5E52ED	486 694,21	102 205,79	588 900,00
Barva karoserie	min. stříbrná metalíza a další 3 metalické + modrá, červená a bílá nemetallické	8E8E	13 057,85	2 742,15	15 800,00
Barva interiéru	černá	HA	0,00	0,00	0,00
<b>Cena 1 vozu v základním provedení</b>			<b>499 752,07</b>	<b>104 947,93</b>	<b>604 700,00</b>
min. 6 airbagů (přední, hlavové, boční)	standard		0,00	0,00	0,00
tříbodové bezpečnostní pásy pro všechna sedadla	standard		0,00	0,00	0,00
stabilizace vozidla během a po kolizi (např. multikolizní brzda)	standard		0,00	0,00	0,00
ABS – Anti-Blocking Systém (brání blokování kol při brždění)	standard		0,00	0,00	0,00
EPS (Electronic Stability Program)	standard		0,00	0,00	0,00
ESP (Electronic Stability Control)	standard		0,00	0,00	0,00
imobilizér	standard		0,00	0,00	0,00
posilovač řízení	standard		0,00	0,00	0,00
denní svícení – automatické s možností vypnutí řidičem	standard		0,00	0,00	0,00
vyhřívavé zadní sklo	standard		0,00	0,00	0,00
centrální zamykání s dálkovým ovládním	standard		0,00	0,00	0,00
min. mechanická klimatizace	standard		0,00	0,00	0,00
vyhřívavá elektricky ovládaná vnější zrcátka	standard		0,00	0,00	0,00
min. elektricky ovládaná přední boční okna	standard		0,00	0,00	0,00
tónovaná skla (max. dle legislativy)	standard		0,00	0,00	0,00
stavitelný volant ve dvou osách	standard		0,00	0,00	0,00
uzavíratelná schránka integrovaná v přístrojové desce před spojovzcem	standard		0,00	0,00	0,00
dělená a sklopné zadní opěradla	standard		0,00	0,00	0,00
výškově stavitelné sedadlo řidiče	standard		0,00	0,00	0,00
hlavové opěrky pro všechna místa k sezení	standard		0,00	0,00	0,00
autorádio originální z výroby integrované v palubní desce	standard		0,00	0,00	0,00
USB vstup	standard		0,00	0,00	0,00
kryt zavazadlového prostoru (roleta nebo jiné řešení)	standard		0,00	0,00	0,00
set na opravu pneumatik	standard		0,00	0,00	0,00
Plná nádrž CNG	standard		0,00	0,00	0,00
Prodloužená záruka 5 let, 150.000 km	EA9, YA1		9 504,13	1 995,87	11 500,00
tempomat + přední mlhové světlomety	W2C		12 396,69	2 603,31	15 000,00
HF - bluetooth, handsfree jako jedna s funkcí integrovaného autorádia (vestavěně společně s rádiem)	standard		2 892,56	607,44	3 500,00
<b>Cena mimořádné výbavy</b>			<b>-</b>	<b>24 793,39</b>	<b>5 206,61</b>
-			0,00	0,00	0,00
<b>Cena příslušenství</b>			<b>-</b>	<b>0,00</b>	<b>0,00</b>
Povinná výbava (viz. Vyhláška č. 341/2014 Sb., Ministerstva dopravy, o schvalování technické způsobilosti a o technických podmínkách provozu vozidel na pozemních komunikacích, příloha č. 12, čl. 32, odst. B) 1., ve znění pozdějších předpisů	OBCH		351,24	73,76	425,00
5 litrů benzínu	OBCH		138,84	29,16	168,00
Příprava + předání	OBCH		5 000,00	1 050,00	6 050,00
Kompletní kola včetně zimních pneumatik s minimálně stejným rychlostním koeficientem jako pneumatiky letní na discích ocelových + přezutí	OBCH		11 804,96	2 479,04	14 284,00
Klíč na kola a zvedák vozu	OBCH		1 494,21	313,79	1 808,00
Zámek řadicí páky	OBCH		6 376,86	1 339,14	7 716,00
Hasičský přístroj pevně uchycený k vozidlu v zavazadlovém prostoru (práškový 1 kg)	OBCH		1 686,78	354,22	2 041,00
<b>Cena doplňků včetně montáže a lakování</b>			<b>-</b>	<b>26 852,89</b>	<b>5 639,11</b>
Cena 1 vozu včetně mimořádné výbavy, příslušenství a doplňků			551 398,35	115 793,65	667 192,00
Sleva na 1 vůz (bez ceny doplňků)	23%		120 645,45	25 335,55	145 981,00
Cena 1 vozu po slevě			430 752,89	90 458,11	521 211,00
<b>Počet vozů celkem (ks)</b>	<b>1</b>		<b>430 752,89</b>	<b>90 458,11</b>	<b>521 211,00</b>



ŠKODA

