

# SMLOUVA O DÍLO

na stavbu:

## „Rekonstrukce terasy restaurace na ul. Hornická 1698“

uzavřená v souladu s ustanoveními § 2586 a násl. zákona č. 89/2012 Sb., občanský zákoník (dále jen „NOZ“), v platném znění

čl. I.

### Smluvní strany

#### 1. Objednatel:

##### **Město Tišnov**

se sídlem: nám. Míru 111, 666 19 Tišnov  
zastoupené: Bc. Jiřím Dospíšilem, starostou města  
IČ: 002 82 707

DIČ: CZ00282707

Bankovní spojení: Komerční banka a.s.  
číslo účtu: 1425641/0100

Osoby zmocněné k jednání:

- ve věcech smluvních: Bc. Jiří Dospíšil

- ve věcech technických: Radim Král

- odpovědný útvar: Odbor správy majetku a komunálních služeb

tel.: 731 626 988

e-mail: [radim.kral@tisnov.cz](mailto:radim.kral@tisnov.cz)

/dále jen „objednatel“/

#### 2. Dodavatel:

##### **Stavitelství Zemánek s.r.o.**

se sídlem Sv. Čecha 1565, Tišnov 66601

zapsaný v obchodním rejstříku vedeném u Krajského soudu v Brně v oddíle C,  
vložka 74554

zastoupený: Ing. Jiřím Zemánkem

IČ: 29353068

DIČ: CZ29353068

Bankovní spojení: Komerční banka, a.s.

Č.ú.: 107-2208900277/0100

Osoby zmocněné k jednání:

- ve věcech smluvních: Ing. Jiří Zemánek

- ve věcech technických: Ing. Jiří Zemánek

tel.: 606 460 384

fax: .....

e-mail: [info@stavitelstvizemanek.cz](mailto:info@stavitelstvizemanek.cz)

/dále jen „dodavatel“/.

V případě změny údajů uvedených v bodě 1 a 2 článku I. této smlouvy je povinná smluvní strana, u které změna nastala, informovat o ní druhou smluvní stranu, a to průkazným způsobem a bez zbytečného odkladu. V případě, že z důvodů nedodržení nebo porušení této povinnosti dojde ke škodě, zavazuje se strana, která škodu způsobila, tuto nahradit.

## čl. II. Předmět smlouvy

- 2.1.** Dodavatel se zavazuje provést na svůj náklad a nebezpečí pro objednatele dílo spočívající ve zhotovení stavby „Rekonstrukce terasy restaurace na ul. Hornická 1698“, jak je dále specifikováno.

Místo plnění (místo realizace): ul. Hornická 1698, p.č. st. 2032 a 2033 v k.ú. Tišnov, Česká republika.

**/dále jen „dílo“/**

Objednatel se zavazuje převzít provedené dílo od dodavatele na základě protokolu o předání a převzetí díla a zaplatit dodavateli sjednanou cenu, jak je definována níže.

Předmětem plnění této veřejné zakázky je dodávka materiálu včetně příslušných služeb pro realizaci Veřejné zakázky „Rekonstrukce terasy restaurace na ul. Hornická 1698“.

Za rekonstrukci terasy se považuje výměna venkovní dlažby, odstranění a opětovné vybudování kamenných stěn, výroba a sestavení pergoly s částečně prosklenou střechou na dřevěných rámech a dřevěnou zástěnou, zbudování schodiště se sedacími prvky, výroba a montáž zábradlí včetně odnímatelné části. Součástí rekonstrukce bude také výstavba odpočinkového pódia a přesun pouliční lampy.

Předmět díla je vymezen v následujícím rozsahu a kvalitě:

- a) projektovou dokumentací zpracovanou Ing. Lubošem Chvílou, IČ: 60364611 (Příloha č. 1 této smlouvy),
  - b) výkazem výměr (Příloha č. 2 této smlouvy),
  - c) příslušnými ČSN a předpisy platnými v době provádění díla,
  - d) podmínkami objednatele stanovenými v této smlouvě.
- 2.2.** Dodavatel je povinen provést veškeré práce, dodávky, služby a výkony, kterých je třeba k zahájení, dokončení a předání díla, k jeho uvedení do řádného provozu, např.:
- zajištění hranic staveniště,
  - dodání certifikátů a atestů použitých materiálů, manuálů a návodů k obsluze dodaných zařízení, revizí a protokolů,
  - náklady na zařízení staveniště, jeho údržbu, pořádek a čistotu po dobu výstavby, a spotřebu všech potřebných energií a zdrojů při výstavbě,
  - zajištění skládky přebytečného materiálu, odvoz tohoto materiálu na skládku

- včetně poplatků za skládky,  
– úklid staveniště a odstranění zařízení staveniště, kompletní úklid stavby.

- 2.3.** Dodavatel zodpovídá za škody způsobené na staveništi i za ostatní škody způsobené výstavbou do doby předání a převzetí díla a vyklizení staveniště. Dodavatel provede dílo na své náklady a nebezpečí. Dodavatel také odpovídá za škody vzniklé na majetku třetím osobám, který se nachází v areálu stanice, v souvislosti s realizací díla až do předání a převzetí díla objednatel.
- 2.4.** V průběhu realizace díla je objednatel oprávněn požadovat a dodavatel akceptovat případnou změnu díla v jeho doposud nezhotovené části (rozšíření předmětu díla, snížení rozsahu předmětu díla). Rovněž dodavatel je oprávněn navrhnout případnou změnu, která je dle jeho odborných a technických znalostí nezbytná. Objednatel se zavazuje návrh dodavatele projednat a uzná-li to za vhodné, jej akceptovat. Každá změna plnění (zvýšení nebo snížení ceny) vyžaduje písemné zakotvení formou změnového listu, který zahrne změnu předmětu plnění a odpovídající změnu ceny.
- 2.5.** Změny stavby požadované dodavatelem (změna materiálů apod.), projedná dodavatel se zástupcem objednatele, po předložení podrobné kalkulace zpracované v souladu s čl. 4.2. smlouvy, cenový rozdíl oproti původní nabídce. Teprve po tomto odsouhlasení mohou být požadované změny realizovány.
- 2.6.** Objednatel má právo doplnit předmět díla o další práce a dodávky, které je povinen dodavatel za úhradu zajistit. Toto další plnění musí být předmětem dodatku k této smlouvě o dílo. Pokud dodavatel provede některé z těchto prací bez písemného souhlasu objednatele, má objednatel právo odmítnout jejich úhradu.
- 2.7.** Bez souhlasu objednatele nesmí být použity jiné standardy materiálů, technologií nebo změny oproti projektové dokumentaci. Současně se dodavatel zavazuje a ručí za to, že při realizaci díla nepoužije žádný materiál, o kterém je v době použití známo, že je škodlivý. Pokud tak dodavatel učiní, je povinen na písemné vyzvání objednatele provést okamžitě nápravu. Veškeré náklady s tím spojené nese dodavatel.
- 2.8.** Dodavatel potvrzuje, že se v plném rozsahu seznámil s rozsahem a povahou díla, že jsou mu známy technické, kvalitativní a jiné podmínky nezbytné k realizaci díla a že disponuje takovými kapacitami a odbornými znalostmi, které jsou k provedení díla nezbytné. Dodavatel prohlašuje, že je schopen předmět díla podle této smlouvy provést řádně a včas.
- 2.9.** V případě, kdy zadávací dokumentace (výkaz výměr) neobsahuje číselné katalogové členění jednotlivých položek, přesně specifikující obsah položky a kvalitativní ukazatele, bude pro případ fakturace tato specifikace provedena dodavatelem díla ve zjišťovacím protokolu dle skutečnosti a odsouhlasena technickým dozorem objednatele.

**čl. III.**  
**Lhůty plnění**

- 3.1.** Objednatel předá při podpisu této smlouvy o dílo dodavateli projektovou dokumentaci k provedení stavby v jednom exempláři.
- 3.3.** Objednatel předá dodavateli před zahájením stavebních prací staveniště tak, aby dodavatel mohl zahájit a provádět práce v rozsahu uvedeném v projektové dokumentaci.
- 3.4.** Dodavatel se zavazuje provést, dokončit a předat dílo v souladu s touto smlouvou.

Termín realizace díla je: **2.12.2019 – 30. 4.2020**

Splněním dodávky stavby se rozumí úplné dokončení díla a podepsání posledního zápisu o předání a převzetí díla, předání dokumentace skutečného provedení díla.

**čl. IV.**  
**Cena díla**

- 4.1.** Objednatel je povinen zaplatit za zhotovení díla, za podmínek a způsobem dále sjednaným, celkovou smluvní cenu:

Cena bez DPH: 1.594.793 Kč

Cena za dílo je sjednána dohodou smluvních stran pro celý rozsah plnění jako pevná, maximální a nejvýše přípustná na rozsah prací daný zadávací dokumentací. V ceně je obsaženo veškeré předpokládané zvýšení ceny v závislosti na čase plnění, předpokládaný vývoj cen vstupních nákladů a je platná po celou dobu realizace díla. V nabídkové ceně jsou obsaženy i vedlejší náklady, přesuny hmot, koordinační a kompletační činnost, úhrady poplatků za uložení vybouraných hmot a přebytečného materiálu (v souladu se zákonem o odpadech v platném znění) aj.

- 4.2.** Ke změně ceny může dojít pouze po vzájemné dohodě obou smluvních stran v případě, že:
- a) objednatel bude písemně požadovat provedení jiných prací nebo dodávek nad rámec předmětu díla. Jinými pracemi a dodávkami se rozumí plnění kvalitativně jiné, než původně sjednané nebo plnění navíc. Tyto budou realizovány až po vzájemném odsouhlasení zástupci obou stran. V tomto případě bude podkladem k jednání výkaz výměr předložený dodavatelem objednateli, přičemž při stanovení ceny bude použito stejné metodiky a stejné cenové hladiny jako u nabídky. Pokud položky nejsou součástí nabídky, použije se cenová hladina RTS (cenová soustava stavebních a montážních prací firmy RTS) x 0,8.
- b) dojde v průběhu realizace díla ke změně daňových předpisů (nebo odvodů) majících vliv na cenu díla, a to vždy formou písemného dodatku k této smlouvě předem schváleného příslušným orgánem objednatele.

**čl. V.**  
**Platební podmínky**

- 5.1.** Objednatel se zavazuje zhotoviteli zaplatit jednorázově za skutečně zhotovené práce, výkony a zabudovaný materiál po předání a převzetí díla. Nedílnou součástí faktury musí být soupis skutečně provedených prací vystavený zhotovitelem. Bez tohoto soupisu je faktura neplatná. Platba bude uskutečněna na základě daňového dokladu zhotovitele zasláného objednateli do sídla objednatele.
- 5.2.** Nedojde-li mezi oběma stranami k dohodě při odsouhlasení množství nebo druhu provedených prací, uhradí objednatel pouze tu část platby, se kterou souhlasí. Na zbývající část faktury nemůže dodavatel uplatňovat žádné majetkové sankce vyplývající z peněžitého dluhu objednatele.
- 5.3.** Splatnost faktury je 30-ti denní. Lhůta splatnosti běží od následujícího dne po doručení faktury objednateli. Za doručení faktury se považuje den předání faktury do poštovní evidence objednatele. Povinnost zaplatit je splněna dnem odepsání fakturované částky z účtu objednatele.
- 5.4.** Faktura musí splňovat náležitosti daňového dokladu dle zákona o DPH ve znění pozdějších předpisů a bude vždy obsahovat:
1. označení objednatele a dodavatele, sídlo, IČ, DIČ,
  2. číslo faktury,
  3. den vystavení a den splatnosti,
  4. označení banky a č. účtu, na který se má platit,
  5. označení díla,
  6. fakturovanou částku,
  7. číselný kód klasifikace produkce,
  8. razítko a podpis oprávněné osoby,
  9. přílohou faktury bude soupis provedených prací potvrzený objednatel.

V případě, že faktura bude obsahovat nesprávné nebo nepravdivé údaje nebo neúplné náležitosti, je objednatel oprávněn fakturu neprodleně vrátit dodavateli. U takové faktury běží nová lhůta splatnosti až po doručení opravené faktury objednateli.

- 5.5.** V případě, že objednateli vznikne z ujednání dle této smlouvy nárok na smluvní pokutu nebo jinou majetkovou sankci vůči dodavateli, je objednatel oprávněn započíst jednostranně tuto částku proti kterékoliv pohledávce dodavatele vůči objednateli.
- 5.6.** Objednatel je oprávněn dát dodavateli příkaz k dočasnému zastavení všech činností souvisejících s dodávkou díla v případě nedostatku finančních prostředků. Dodavatel má v tomto případě právo na náhradu prokázaných nákladů z tohoto zastavení vzniklých a přiměřeně se prodlužuje termín plnění, který bude upraven dodatkem k této smlouvě. Pokud nedojde k dohodě, platí, že termín plnění se prodlužuje o stejnou dobu, po kterou trvalo zastavení prací.

- 5.7. Veškeré provedené změny požadované objednatelem, příp. neprovedené práce, budou při fakturaci podloženy soupisem prací. Ocenění bude provedeno dle článku IV. této smlouvy.

## čl. VI.

### Provádění díla

- 6.1. Dílo je provedeno, je-li řádně dokončeno a předáno.
- 6.2. Dodavatel bude informovat objednatele o stavu rozpracovaného díla na pravidelných poradách (kontrolních dnech), které bude dodavatel organizovat podle potřeby, min. 1x za týden.
- 6.3. Dodavatel odpovídá v plném rozsahu za vlastní řízení postupu prací a za bezpečnost a ochranu zdraví při práci svých zaměstnanců a zaměstnanců poddodavatelů po celou dobu provádění díla. Dodavatel je povinen zajistit bezpečnost práce a provozu dle platných právních předpisů a norem bezpečnostních, hygienických, požárních a ekologických. Dodavatel je povinen zajistit pro všechny zaměstnance na stavbě vstupní školení o bezpečnosti a ochraně zdraví při práci a požární ochraně a pravidelně tyto znalosti zaměstnanců obnovovat a přezkušovat. Plnění těchto povinností zabezpečí ve smluvních vztazích s poddodavatelem. Pokud porušením těchto předpisů vznikne škoda, nese veškeré vzniklé náklady dodavatel.
- 6.4. Pokud dodavatel poruší nařízení stanovené plánem BOZP nebo koordinátorem BOZP, má objednatel právo, na základě zápisu do stavebního deníku a pořízení fotografie předmětného porušení BOZP, udělit dodavateli smluvní pokutu ve výši 2.000 Kč za každé jednotlivé nedodržení povinnosti a každý den prodlení dodržování zásad BOZP.
- 6.5. Dodavatel je povinen udržovat na převzatém staveništi, na příjezdech ke staveništi a na veřejných komunikacích pořádek a čistotu a okamžitě odstraňovat odpady a nečistoty vzniklé jeho pracemi.
- 6.6. Dodavatel zajistí likvidaci veškerých odpadů vzniklých v souvislosti s jeho činností, a to v souladu s platnými právními předpisy.
- 6.7. Veškeré odborné práce musí vykonávat pracovníci dodavatele nebo jeho poddodavatelé mající příslušnou kvalifikaci. Doklad o kvalifikaci pracovníků je dodavatel na požádání objednatele povinen doložit před podpisem smlouvy i kdykoliv v průběhu stavby.
- 6.8. Odpovědnost za nebezpečí škody na díle nebo zničení díla nese dodavatel po celou dobu výstavby až do okamžiku předání provedeného díla objednatelem.
- 6.9. Dodavatel je povinen být pojištěn proti živelným pohromám a škodám, škodám způsobeným jeho činností, včetně možných škod pracovníků dodavatele a to až do výše ceny díla. Doklady o pojištění je povinen na požádání předložit objednateli.

- 6.10.** Pokud činností dodavatele dojde ke způsobení škody objednateli nebo třetí osobě, je dodavatel povinen bez zbytečného odkladu tuto škodu odstranit na svoje náklady a není-li to možné, tak finančně uhradit.
- 6.11.** Dodavatel zajistí ochranu veškerých inženýrských sítí.
- 6.12.** Dodavatel bere na vědomí, že je na základě § 2 písm. e) zákona č. 320/2001 Sb., o finanční kontrole ve veřejné správě a o změně některých zákonů (zákon o finanční kontrole), ve znění pozdějších předpisů, osobou povinnou spolupůsobit při výkonu finanční kontroly.
- 6.13.** Vedením stavby je pověřen Ing. Jiří Zemánek, který bude stavbu řídit ve vztahu k objednateli.
- 6.14.** Dílo je dokončeno, je-li předvedena jeho způsobilost sloužit svému účelu. Objednatel převezme dokončené dílo s výhradami, nebo bez výhrad.

## **čl. VII.** **Předání díla**

- 7.1.** Dodavatel je povinen písemně oznámit objednateli nejpozději tři dny předem, kdy bude dílo připraveno k předání a převzetí. Objednatel je pak povinen do tří dnů od uvedeného termínu zahájit přejímací řízení a řádně v něm pokračovat. Objednatel převezme dílo, bude-li provedení objemu a jakost dodávky v souladu s touto smlouvou a předá-li mu dodavatel veškerou dokumentaci s doklady podle podmínek této smlouvy.
- 7.2.** Dodavatel je povinen připravit a doložit u přejímacího řízení:
- Fakturu, doklady o případné ekologické likvidaci odpadů vzniklých prováděním díla a další doklady nutné k provozování díla dle platných norem.
- Případné nepředání těchto dokladů bude považováno za vadu díla.
- 7.3.** O předání a převzetí díla pořídí dodavatel a objednatel zápis, ve kterém se mimo jiné uvede soupis vad a nedodělků, pokud je dílo obsahuje, s termínem odstranění do pěti pracovních dnů a způsobem jejich odstranění, popřípadě o jiném způsobu narovnání a dohoda o zpřístupnění díla nebo její části dodavateli za účelem odstranění vad. Pokud objednatel odmítá dílo převzít, je povinen uvést do zápisu důvody. Dnem podpisu zápisu o převzetí přechází nebezpečí škody k dílu na objednatele a začíná běžet záruční lhůta (u vytčených vad a nedodělků dnem jejich odstranění).
- 7.4.** Objednatel nemá právo odmítnout převzetí stavby pro ojedinělé drobné vady, které samy o sobě ani ve spojení s jinými nebrání užívání stavby funkčně nebo esteticky, ani její užívání podstatným způsobem neomezují. V tom případě je dodavatel povinen

odstranit tyto vady do pěti pracovních dnů od předání a převzetí. Pokud dodavatel neodstraní veškeré vady a nedodělky uvedené v zápise, je povinen zaplatit objednateli smluvní pokutu 1 000 Kč za každou vadu a nedodělek za každý i započatý den prodlení do doby jejich odstranění.

Vadou se rozumí odchylka v kvalitě, rozsahu a parametrech díla, stanovených projektovou dokumentací, touto smlouvou a obecně závaznými technickými normami a předpisy.

- 7.5.** Nejpozději do tří dnů od odevzdání a převzetí díla je dodavatel povinen vyklidit staveniště a upravit je do náležitého stavu. Pokud dodavatel v tomto termínu staveniště nevyklidí nebo neupraví do sjednaného stavu, má objednatel právo účtovat dodavateli smluvní pokutu ve výši 10 000 Kč za každý i započatý den prodlení.

#### **čl. VIII.**

##### **Záruka a vady díla**

- 8.1.** Dodavatel zodpovídá za to, že dílo dle této smlouvy je provedeno dle podmínek této smlouvy a že po dobu záruční lhůty bude mít požadované vlastnosti v této smlouvě dohodnuté.
- 8.2.** Dodavatel poskytne objednateli na provedené dílo v rozsahu uvedeném v čl. II. této smlouvy záruku po dobu **60** měsíců.  
Záruka počíná běžet ode dne předání díla, u vytčených vad a nedodělků dnem jejich odstranění.
- 8.3.** Smluvní strany se pro případ vady díla dohodly, že po dobu záruční doby má objednatel právo požadovat a dodavatel povinnost bezplatně odstranit vady. Dodavatel je povinen rozhodnout o reklamovaných vadách nejpozději do pěti pracovních dnů po obdržení písemné reklamace. Pokud nebude dodavatelem rozhodnuto v této lhůtě, má se za to, že je reklamace oprávněná a vada reálně existující. Od tohoto rozhodnutí nebo po uplynutí lhůty uvedené v předchozí větě budou vady z reklamace odstraněny nejpozději do 10 dní, pokud nebude smluvními stranami dohodnuto jinak. Pokud dodavatel neodstraní záruční vady v dohodnutém termínu z důvodů na jeho straně, je povinen uhradit objednateli smluvní pokutu 5 000 Kč za každý i započatý den prodlení, o který reklamovanou vadu odstraní později. Pokud by charakter závady vyžadoval neodkladný zásah, je dodavatel povinen nastoupit k odstranění vady neprodleně.
- 8.4.** Pro postup při uplatnění nároků z vad v záruční době (reklamační řízení) a pro nároky z těchto vad se použijí ustanovení o kupní smlouvě dle NOZ.

#### **čl. IX.**

##### **Smluvní pokuty**

- 9.1.** V případě prodlení dodavatele s provedením díla ve smluvené lhůtě zaplatí dodavatel



objednateli smluvní pokutu ve výši 0,1% z celkové ceny díla za každý i započatý den prodlení.

- 9.2. Smluvní pokuta za prodlení s odstraněním vad, prodlení s odstraněním zařízení staveniště a za prodlení s odstraněním reklamovaných vad je sjednána v odst. 7.5., 8.3., této smlouvy.
- 9.3. Pro případ prodlení s úhradou faktury v dohodnutých termínech uhradí objednatel dodavateli smluvní pokutu ve výši 0,05 % z dlužné částky za každý i započatý den prodlení.
- 9.4. Ustanovení § 2050 a § 2051 Občanského zákoníku se na vztahy z této smlouvy nepoužijí.

#### **čl. X.**

##### **Nespolehlivý plátc**

- 10.1. Pro případ, že se dodavatel (poskytovatel zdanitelného plnění) stal nebo stane na základě rozhodnutí správce daně nespolehlivým plátcem dle § 106a zákona č. 235/2004 Sb., o dani z přidané hodnoty, ve znění pozdějších předpisů, (dále je zákon o DPH), uhradí za dodavatele (poskytovatele zdanitelného plnění) v souladu s § 109 a § 109a zákona o DPH daň objednatel, a to přímo jeho místně příslušnému správci daně na osobní depozitní účet dodavatele (poskytovatele zdanitelného plnění). Na bankovní účet dodavatele budou hrazeny pro tento případ pouze částky plnění odpovídající základu daně. Uplatněním tohoto ustanovení smlouvy se považují vzájemná plnění za vyrovnaná.

#### **čl. XI.**

##### **Ostatní ujednání**

- 11.1. Dodavatel je povinen vést ode dne převzetí staveniště stavební deník minimálně tak, jak to ukládá stavební zákon a prováděcí předpisy v platném znění, do kterého je povinen zapisovat všechny skutečnosti rozhodné pro vedení stavby. Do deníku se zapisují všechny skutečnosti důležité pro plnění smlouvy, zejména údaje o časovém postupu prací a jejich jakosti, zdůvodnění odchylek prováděných prací od projektové dokumentace a údaje potřebné k posouzení prací orgány státní správy. Povinnost vést stavební deník končí dnem, kdy se odstraní stavební vady podle kolaudačního rozhodnutí.
- 11.2. V případě, že dodavatel poruší povinnost definovanou v článku 11.1 je dodavatel povinen zaplatit objednateli jednorázovou smluvní pokutu ve výši 50 000 Kč.
- 11.3. Zápisy do stavebního deníku zapisuje osoba pověřená vedením stavby. Mimo něho může zápisy provádět objednatel nebo jeho zástupce, zpracovatel projektu nebo příslušné orgány státní správy.

- 11.4.** Nesouhlasí-li osoba pověřená vedením stavby se zápisem, který provedly výše uvedené osoby, musí se k tomuto zápisu vyjádřit do dvou pracovních dnů, jinak se má za to, že s uvedeným zápisem souhlasí. Zápisy ve stavebním deníku se nepovažují za změnu smlouvy, ale slouží jako podklad pro vypracování dodatků smlouvy. Deník bude objednateli volně přístupný.
- 11.5.** Objednatel je oprávněn odstoupit od této smlouvy:
- je-li na majetek dodavatele prohlášen konkurz nebo je-li návrh na prohlášení konkurzu na majetek dodavatele zamítnut pro nedostatek majetku,
  - pokud dodavatel neprovádí práce v odpovídající kvalitě a neodstraní vady vzniklé vadným prováděním díla do 14 dnů od doručení písemného upozornění nebo od upozornění zápisem ve stavebním deníku,
  - pokud je dodavatel v prodlení s předáním díla o více jak 14 dní.
- 11.6.** Objednatel má právo kontrolovat provádění díla. Zjistí-li, že dodavatel porušuje svou povinnost, může požadovat, aby dodavatel zajistil nápravu a prováděl dílo řádným způsobem. Neučiní-li tak dodavatel ani v přiměřené době, může objednatel odstoupit od smlouvy, mohl-li by postup dodavatele vést k podstatnému porušení smlouvy.
- 11.7.** Odstoupení od smlouvy musí být učiněno písemně, doručeno druhé straně, přičemž účinky odstoupení nastávají dnem doručení písemného oznámení. Tím se rozumí den převzetí zásilky nebo první den, kdy si adresát zásilku mohl vyzvednout. V těchto případech je dodavatel povinen poskytnout nezbytnou součinnost a umožnit do jednoho pracovního dne pokračovat na zhotovování díla jinému dodavateli, zejména vyklizením staveniště, předáním rozestavěného díla a poskytnutím nezbytně nutných činností pro plynulé pokračování na zhotovení díla. V případě nesplnění této povinnosti je dodavatel povinen uhradit objednateli veškeré náklady a škody, které mu v souvislosti s porušením této povinnosti vznikly.

## **čl. XII.**

### **Závěrečná ustanovení**

- 12.1.** Smlouvu lze změnit, upřesnit nebo zrušit jen písemnou formou - dodatkem, který dohodnou obě smluvní strany svými zástupci, oprávněnými k zastupování stran při podpisu smlouvy.
- 12.2.** Tato smlouva se řídí právem České republiky.
- 12.3.** Využije-li některá ze stran práva odstoupení od smlouvy na základě podstatného porušení smlouvy druhou stranou, je povinna svoje odstoupení písemně oznámit druhé straně s uvedením termínu, ke kterému od smlouvy odstoupuje.
- 12.4.** Objednatel má právo nechat vypracovat v případě sporu nebo jiné potřeby k prověření jakosti děl znalecký posudek, a to na účet dodavatele v případě jeho zavinění.

- 12.5. Smlouva je vyhotovena ve dvou stejnopisech s platností originálu, z nichž každá smluvní strana obdrží jedno vyhotovení.
- 12.6. Smlouva nabývá platnosti dnem podpisu oběma smluvními stranami a účinnosti dnem zveřejnění v Registru smluv Ministerstva vnitra ČR.
- 12.7. Smluvní strany po přečtení této smlouvy prohlašují, že souhlasí s jejím obsahem, že tato smlouva byla sepsána vážně, určitě srozumitelně, na základě jejich pravé a svobodné vůle, na důkaz čehož připojují své podpisy.
- 12.8. Pokud oddělitelné ustanovení této smlouvy je nebo se stane neplatným či nevynutitelným, nemá to vliv na platnost zbývajících ustanovení této smlouvy. V takovém případě se strany této smlouvy zavazují uzavřít do dvou týdnů od výzvy druhé ze stran této smlouvy dodatek k této smlouvě nahrazující oddělitelné ustanovení této smlouvy, které je neplatné či nevynutitelné, platným a vynutitelným ustanovením odpovídajícím hospodářskému účelu takto nahrazovaného ustanovení.
- 12.9. Odpověď strany této smlouvy, ve smyslu § 1740 (3) NOZ, s dodatkem nebo odchylkou, která podstatně nemění podmínky nabídky, není přijetím nabídky.
- 12.10. Obě smluvní strany souhlasí se zveřejněním plného znění této smlouvy.
- 12.11. Uzavření této smlouvy o dílo bylo schváleno na schůzi Rady města Tišnova č. 30 konané dne 27.11.2019 usnesením č. RM/63/30/2019

Nedílnou součástí této smlouvy jsou následující přílohy:

Příloha č. 1: Projektová dokumentace

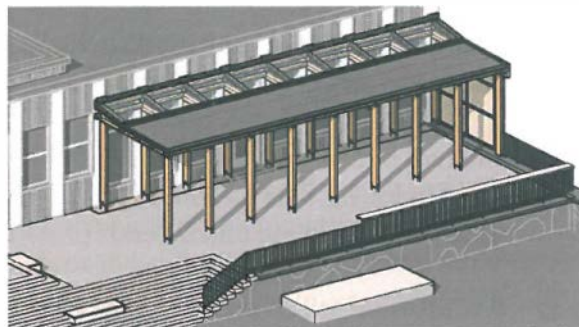
Příloha č. 2: Vyplněný výkaz výměr

V Tišnově dne 2.12.2019

Za objednatele  
Bc. Jiří Dospíšil  
starosta města Tišnova

Za dodavatele  
Ing. Jiří Zemánek

# VÝMĚNA PERGOLY A ÚPRAVA TERAS, HORNICKÁ 1698



## D.1.1 ARCHITEKTONICKO STAVEBNÍ ŘEŠENÍ

Místo stavby **Hornická, 66601 Tišnov**

Katastrální území: **Tišnov**

Investor: **MĚSTO TIŠNOV**  
nám. Míru 111, 666 19 Tišnov

Stupeň: **DOKUMENTACE PRO VÝBĚR  
ZHOTOVITELE**

Generální projektant: **Ateliér Netřesk**  
Jungmannova 933, 666 01 Tišnov  
tel.: +420 777 737 973



Architekt: **ing. arch. Helena Chvilová**  
Vypracoval: **Ing. Luboš Chvíla**  
Zodpovědný projektant: **Ing. arch. Helena Chvilová**

Číslo paré:

Autorizace:

Datum: **30.8.2019 08/2019**

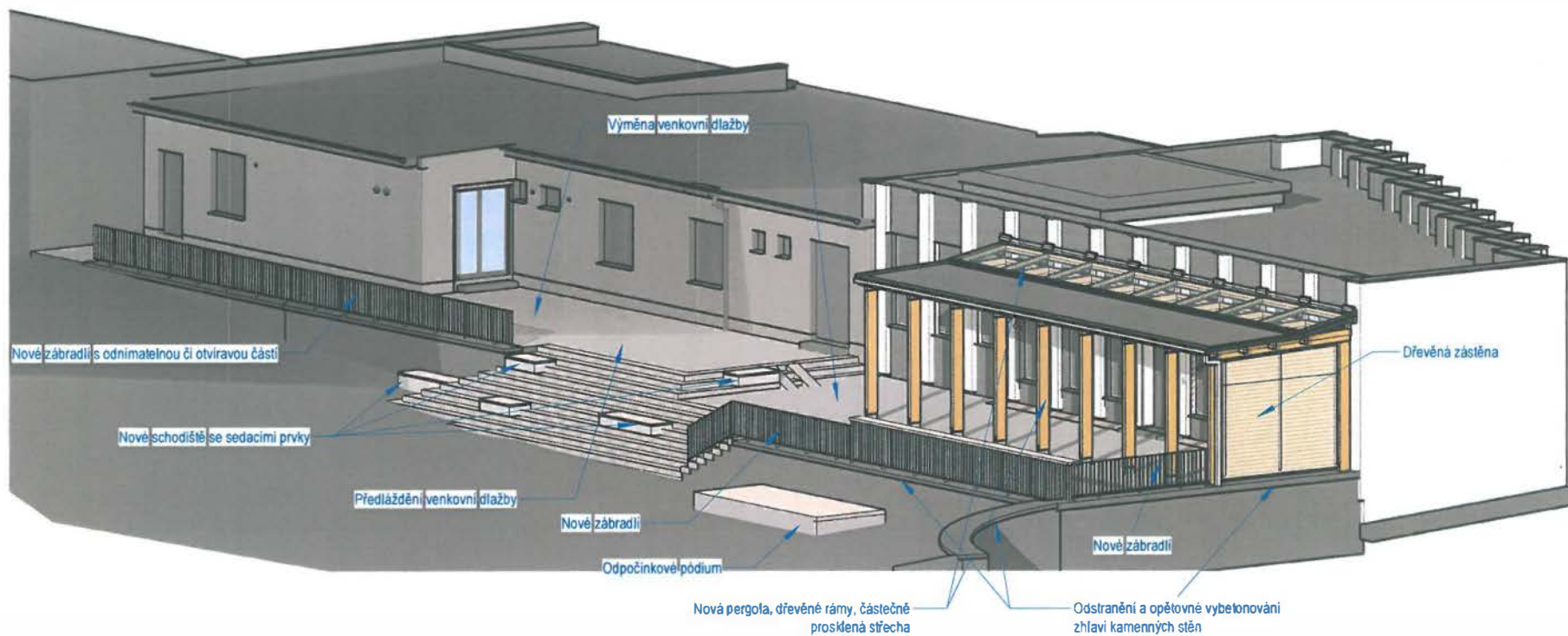
Kód dokumentu: **N-17-006 DZS D.1.1 AS-000**  
číslo zakázky stupeň objekt část PD příloha č. revize

**Seznam výkresů ASŘ**

<i>Číslo výkresu</i>	<i>Název výkresu</i>
AS-100	AXONOMETRIE
AS-101	PŮDORYS 1.NP - TERASY
AS-102	ZÁKLADY ZASTŘEŠENÍ TERASY
AS-103	ZASTŘEŠENÍ TERASY-PŮDORYSY
AS-104	ZASTŘEŠENÍ TERASY, ŘEZY, DETAILS
AS-300	POHLED ZÁPADNÍ
AS-501	KLEMPÍŘSKÉ VÝROBKY
AS-502	ZÁMEČNICKÉ VÝROBKY - ZÁBRADLÍ
AS-503	ZÁMEČNICKÉ A TRUHLÁŘSKÉ VÝROBKY
AS-504	VÝPIS KONSTRUKČNÍHO A SPOJOVACÍHO MATERIÁLU
AS-505	VÝPIS DŘEVĚNÝCH PRVKŮ
AS-510	UMÍSTĚNÍ SVÍTEL
BK-101	BOURANÉ KONSTRUKCE 1. NP

# VÝMĚNA PERGOLY A ÚPRAVA TERAS, HORNICKÁ 1698

Stavba:

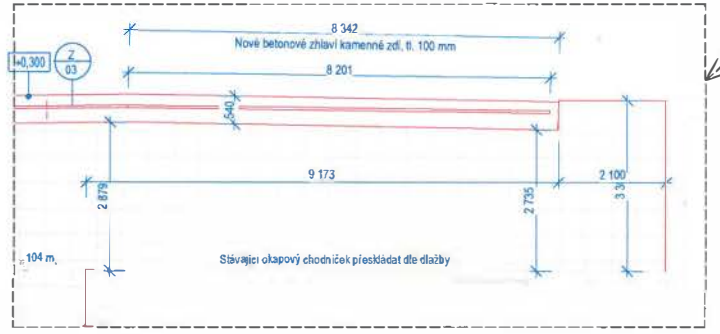
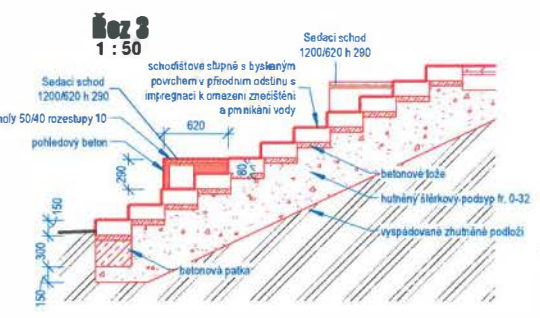
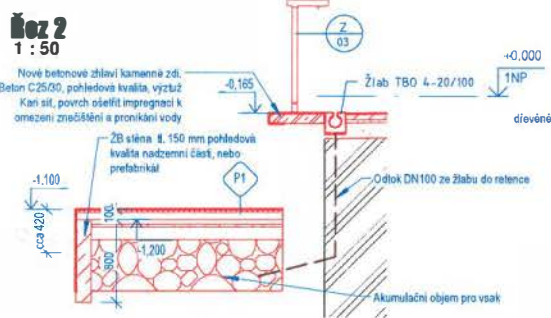
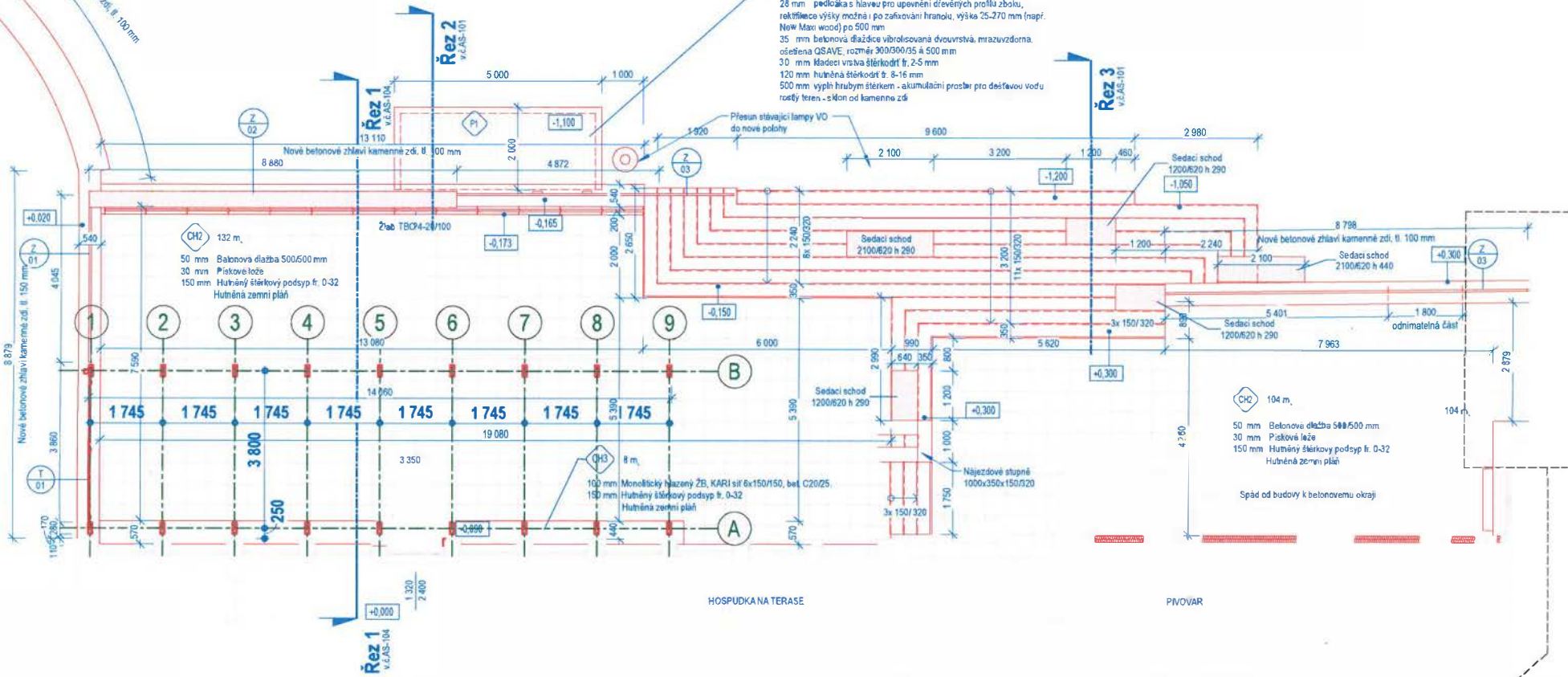




# AS - PŮDORYS 1.NP - TERASA

1 : 100

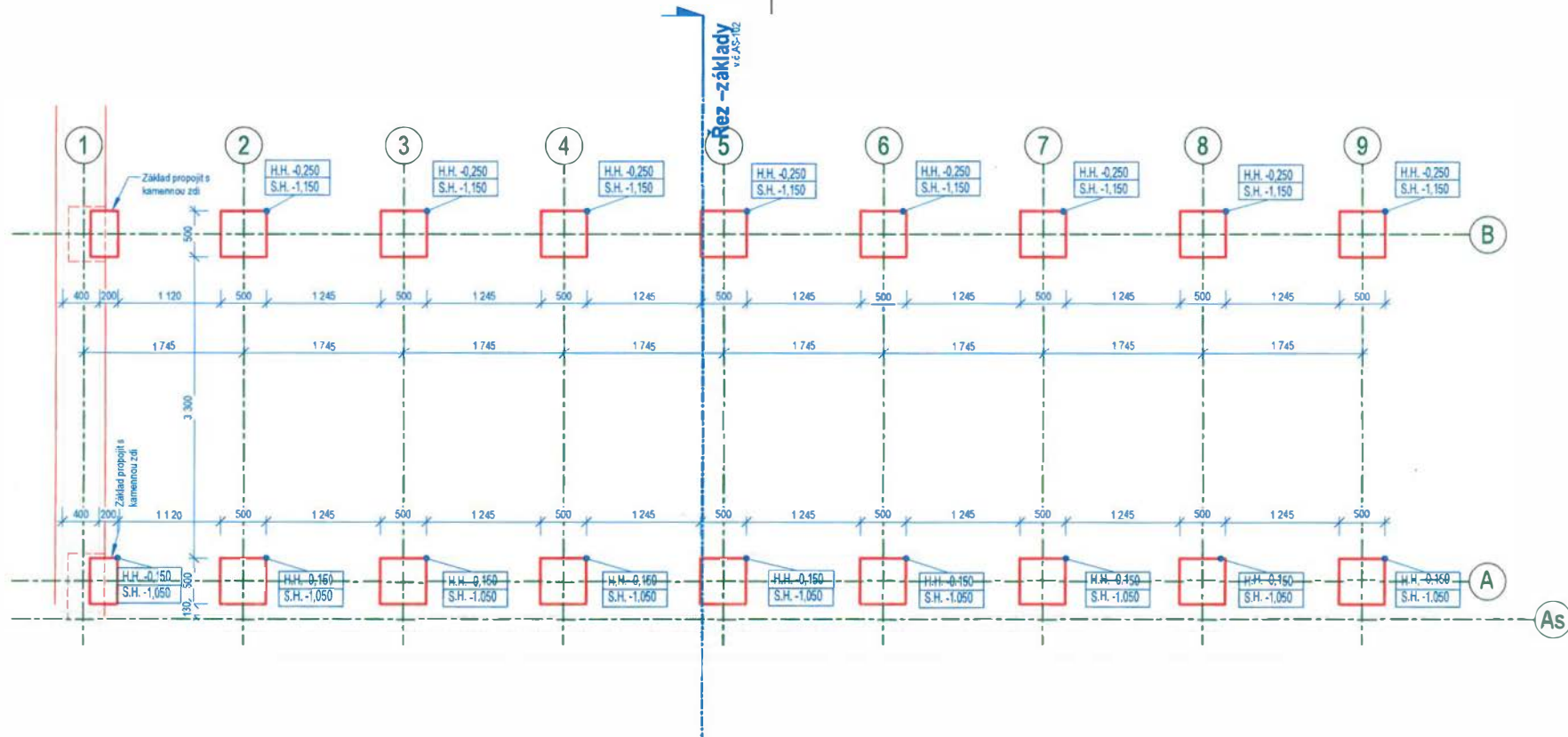
- 27 mm dř. desky roš z prken s mezerami cca 5-8 mm, sibiřský modřin šora herlačovaný napuštěn olejem a voskem, desky připevnit s odstupem od nosné konstrukce cca 20 mm SFS vruty WT-1 4,5 x 60 bez předvrtění (at. předložit plastovou terasovou distanční lištu, vlny nerezová ocel A4 RAPI TEC TERAPO PLUS 5x60 drážka T25 do předvrtaných otvorů)
- 5 mm vzduchová mezera
- 45 mm podkladní terasový hranol 45/70, dřevina JARANA, drážkovany povrch
- 28 mm pedikáta s hlavou pro upnutí dřevěných profilů zboku, rektifikace výšky možná i po zakřívání hranolu, výška 25-270 mm (např. New Maxi wood) po 500 mm
- 35 mm betonová dráždice vibrolisovaná dvouvrstvá, mrazuvzdorná, ošetřena QSAVE, rozměr 300/300/35 a 500 mm
- 30 mm kladecí vrstva šterkotů fr. 2-5 mm
- 120 mm hutěná šterkot fr. 8-16 mm
- 500 mm výplň hrubým šterkem - akumuláční prostor pro dešťovou vodu rozšířen - s Nón od kamenné zdi



## Pokračování kresby

1 : 100

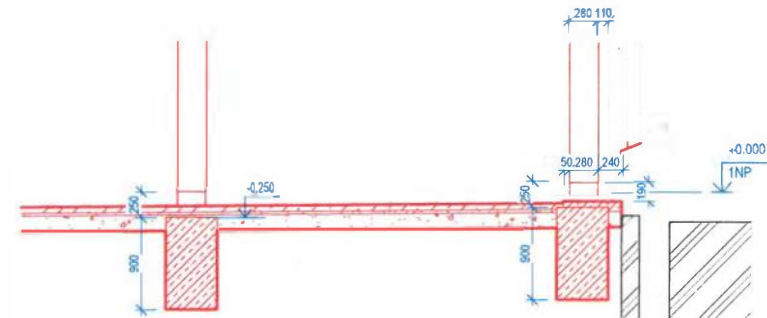




## PŮDORYS

### POZNÁMKA:

Zastřešení terasy je založeno na betonových základových patkách  
 Beton základových patek je navržen jako C20/25 XD  
 Kotvení připevnit k základům chemickou kotvou



ŘEZ

± 0.000 = 290.050 m.n.m. B.P.N.  
 Vypracoval: Ing. Luboš Chvála  
 Architekt: Ing. arch. Helena Chválová  
 Datum: 30.8.2019  
 Stupeň: DCS



Stavba:

**VÝMĚNA PEROLY A ÚPRAVA TERAS, HORNICKÁ 1000**

Investor:

**MĚSTO TIŠNOV**

Obsah:

**ZÁKLADY ZASTŘEŠENÍ TERASY**

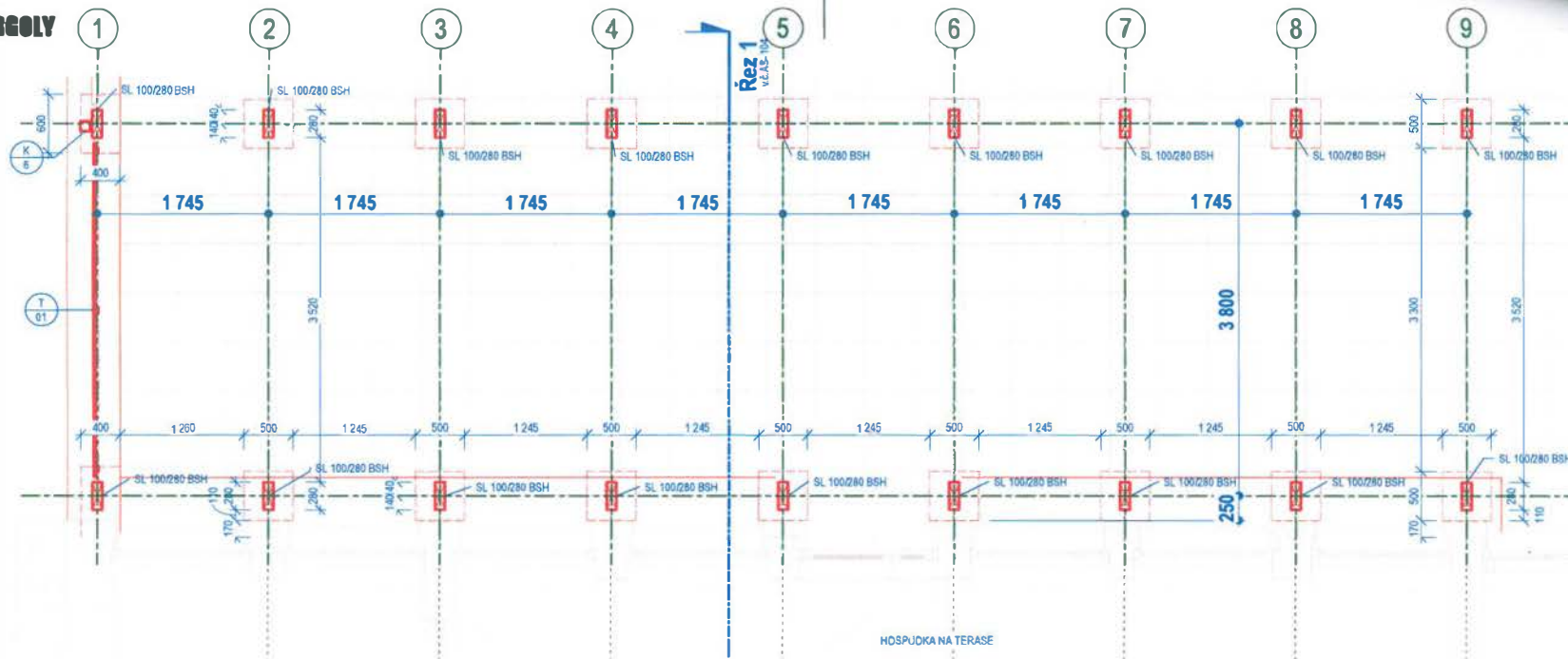
Měřítko:

**1:50**

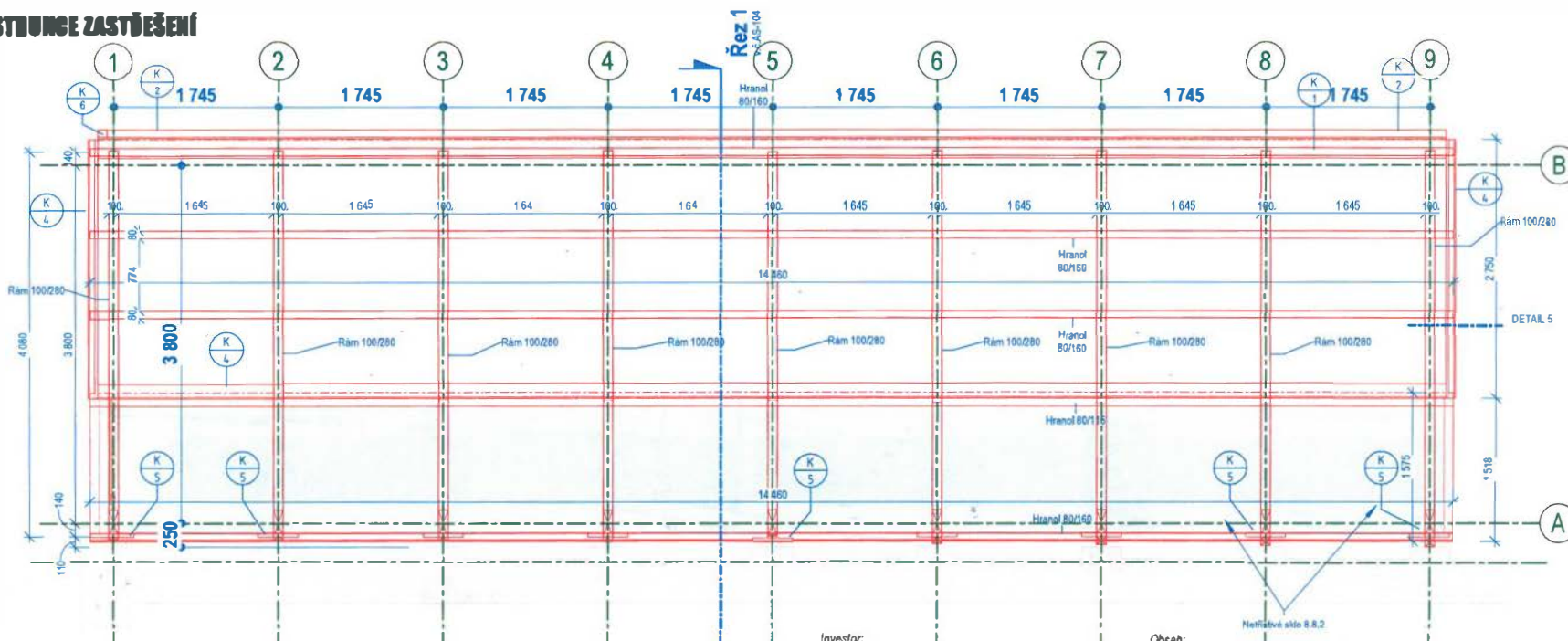
Č.přílohy:

**AS**





PŮDORYS KONSTRUKCE ZASTŘEŠENÍ  
1 : 50



Stavba:

Investor:

Obsah:

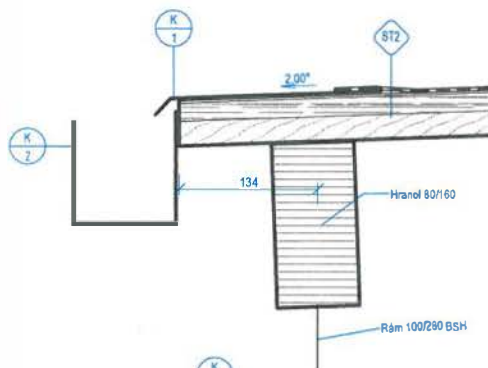
Měřítko:

Č. přílohy:

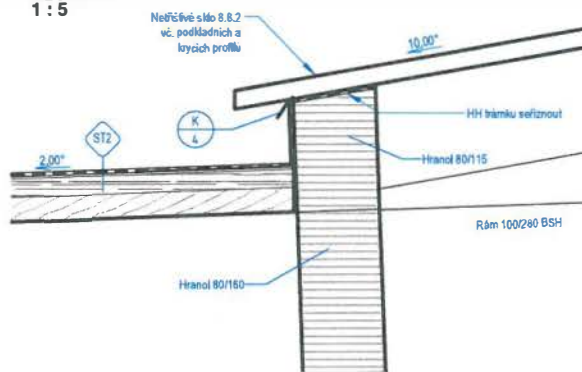
± 0.000 = 260,950 m.n.m.   
 Vypracoval: Ing. Luboš Chvála   
 Archivář: Ing. arch. Helena Chválová   
 Datum: 30.8.2019   
 Stupeň: DZS



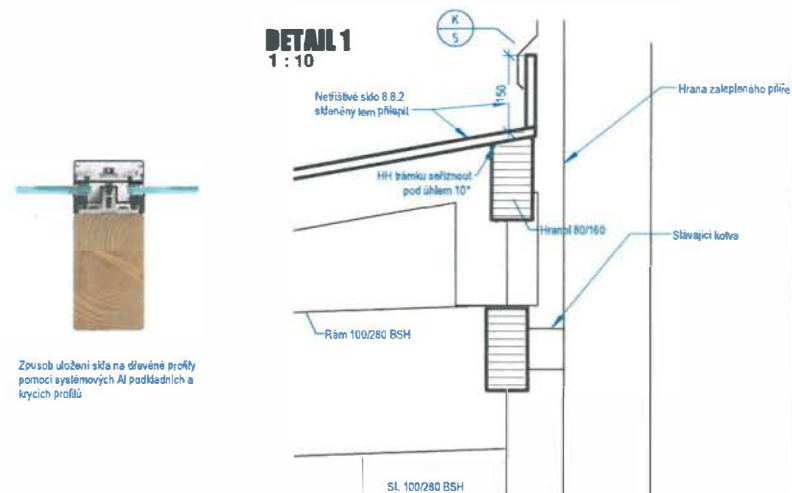
**DETAIL 3**  
1 : 5



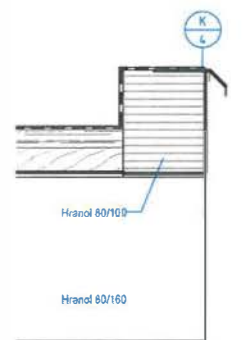
**DETAIL 2**  
1 : 5



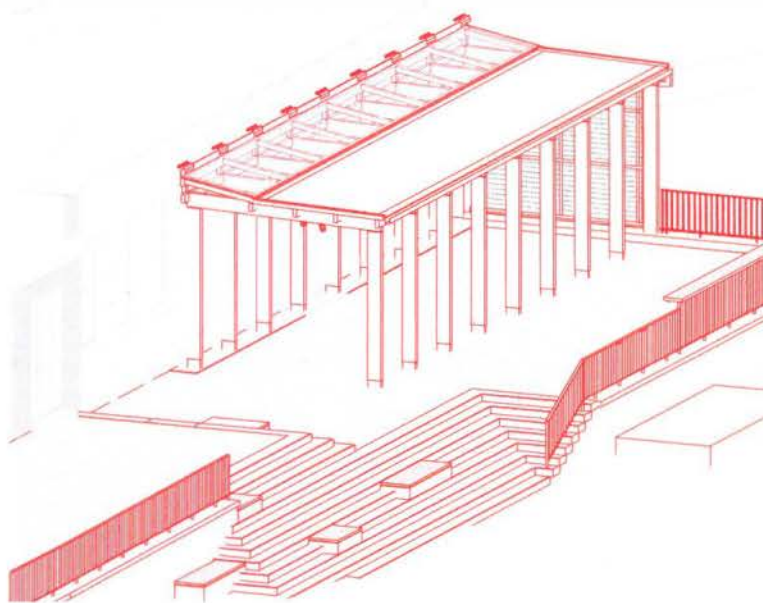
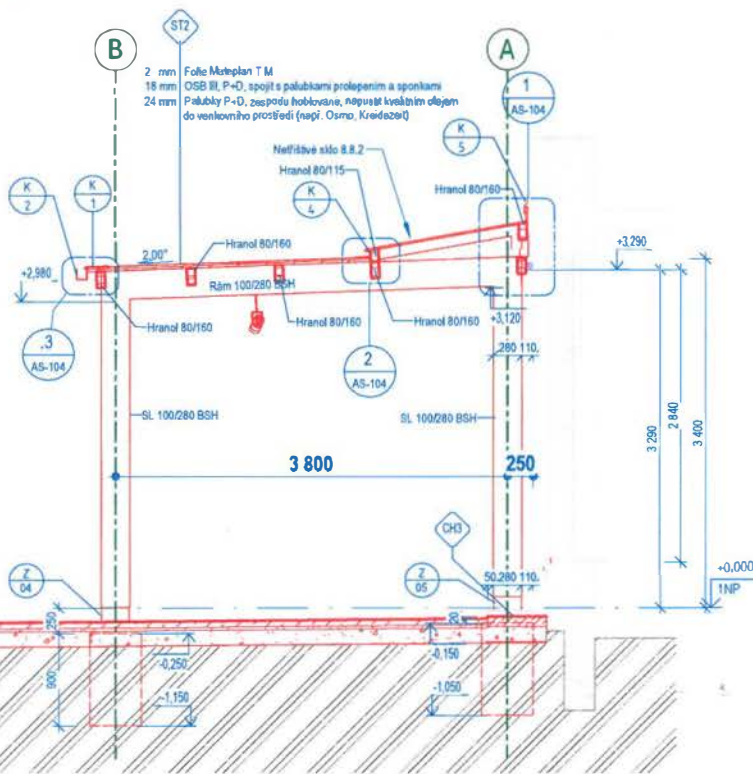
**DETAIL 1**  
1 : 10



Způsob ukojení skla na dřevěné profily pomocí systémových Al podkladních a krycích profilů.



**DETAIL 4**  
1 : 5 Boční ukončení střešiny



**AXONOMETRIE PENOLY**

**ŘEZ**  
1 : 50

DŘEVĚNÉ PRVKY BUDOU HOSPOVĚNĚ, BROUŠENÉ A NAPUŠTĚNÉ KVALITNÍMI VEKOVNÍMI OLEJI, NAPŘ. OSMO KREIDENZEIT ATP. NUTNO VYTVOŘIT DÍLENSKOU DOKUMENTACI VČETNĚ DETAILŮ A PŘEDAT ARCHITEKTOVI KE SCHVÁLENÍ

Stavba:

**VÝMĚNA PENOLY A ÚPRAVA TERAS, NONNICKÁ 1696**

Investor:

**MĚSTO TIŠNOV**

Obsah:

**ZASTŘEŠENÍ TERASY, ŘEZ, DETAILY**

Měřítko:

Č.přílohy:

**Jak je ukázáno**



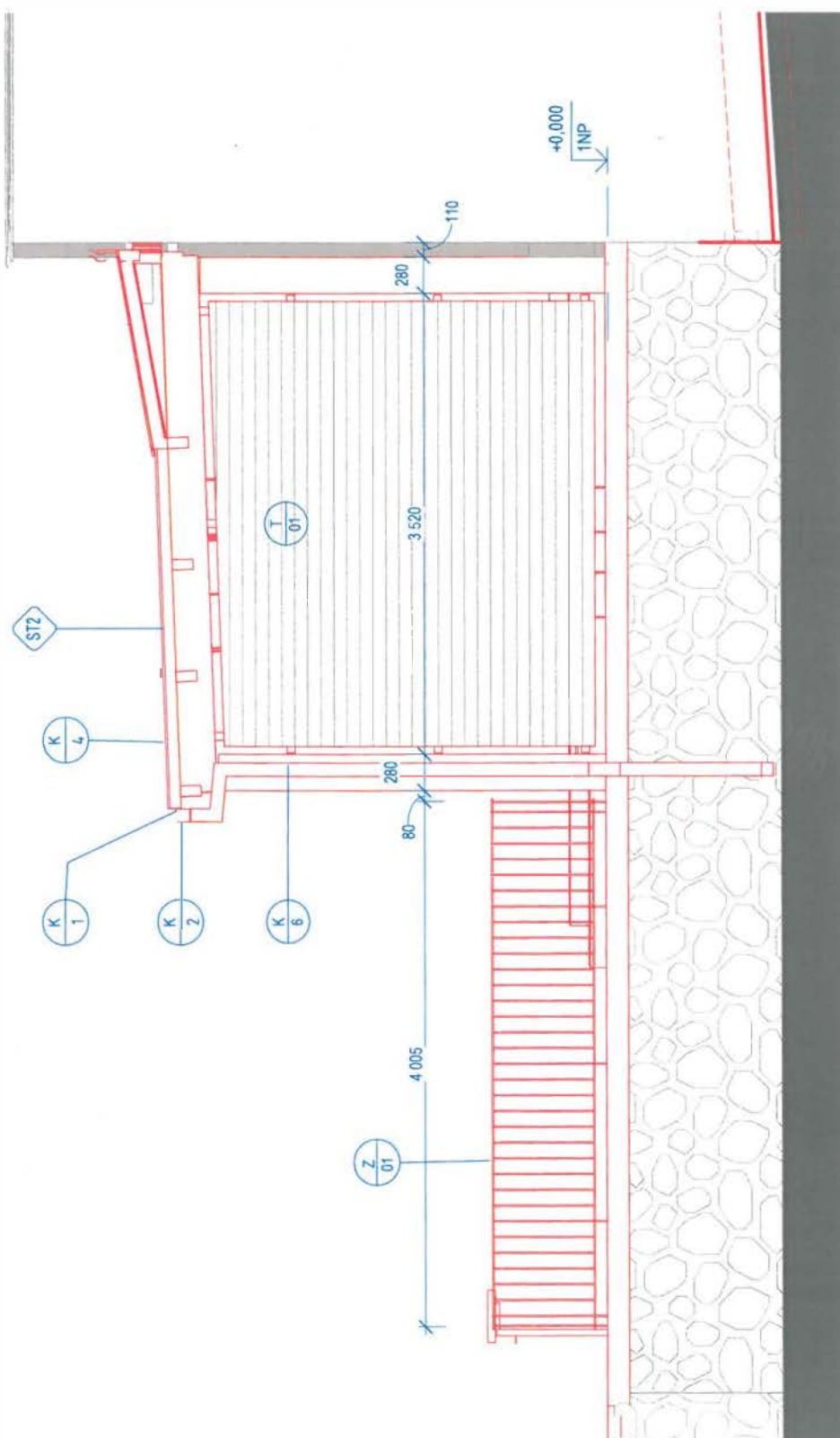
±0,000 = 280,050 m.n.m. B.A.V.

Vypracoval: Ing. Luboš Chvítla

Architekt: Ing. arch. Helena Chvítlová

Datum: 30.8.2019

Shepař DCS



Stavba:

**VÝMĚNA PERGOLY A ÚPRAVA TERAS, HORNICKÁ 1698**

Investor:

**MĚSTO TIŠNOV**

Obsah:

**POHLED ZÁPADNÍ**

Měřítko:

**1:50**

Č.přiložky:

**AS-300**



Stupeň: DZS

Datum: 30.8.2019

Architekt: ing. arch. Helena Chvilová

Vypracoval: Ing. Luboš Chvíla

± 0,000 = 280,050 m.n.m. B.p.v.



Výpis klempířských výrobků				
Ozn.	Typ	Pozn.	Materiál	Délka
K 1	Okapnice RŠ 250 mm	RŠ 250mm	Poplastovaný plech	14,30 m
K 2	Okap hranatý 100/100 mm	RŠ 400mm	Lakovaný pozinkovaný plech	14,30 m
K 4				19,80 m
K 5	Oplechování skla u piliře	Včetně kotvení, R.Š. 150mm	Lakovaný pozinkovaný plech	3,86m

Ozn.	Typ	Popis	Materiál	Délka
K 6	Dešťový svod hranatý 2 ohyby	100/100, RŠ 400 mm	Lakovaný pozinkovaný plech	5,15m
K 6				

KOMPLETNÍ PLNĚ FUNKČNÍ DODÁVKA VČETNĚ PŘÍPONEK, DILATAČNÍCH PROFILŮ A DALŠÍHO MATERIÁLU NUTNÉHO PRO SPRÁVNOU FUNKCI OPLECHOVÁNÍ. SVARY BUDOU LETOVÁNY, NEBO NÝTOVÁNY. BUDOU DOŘEŠENY VŠECHNY NÁVAZNOSTI NA DALŠÍ PRVKY STAVBY.

U TVAROVĚ KOMPLIKOVANÝCH PRVKŮ DODAVATEL ZAJISTÍ V RÁMCI SVÉ VÝROBNÍ PŘÍPRAVY VYPRACOVÁNÍ KONSTRUKČNÍCH, DÍLENSKÝCH A MONTÁŽNÍCH VÝKRESŮ, KTERÉ JE POVINEN ODSOUHLASIT S ARCHITEKTEM.

KDE JE TO MOŽNÉ POUŽÍT SYSTÉMOVÁ ŘEŠENÍ A VÝROBKÝ. PŘI VÝROBĚ JE NUTNO DODRŽET USTANOVENÍ ČSN 73 1901 - NAVRHOVÁNÍ STŘECH, ČSN 73 3610 KLEMPÍŘSKÉ PRÁCE STAVEBNÍ. PŘED ZAHÁJENÍM VÝROBY ATYPICKÝCH PRVKŮ PROVĚŘIT TVAR A VELIKOST PODLE SKUTEČNOSTI NA STAVBĚ. ROZMĚRY A DETAILS KLEMPÍŘSKÝCH VÝROBKŮ BODOU UPŘESNĚNY NA STAVBĚ DLE SKUTEČNÉHO PROVEDENÍ NAVAŽUJÍCÍCH KONSTRUKCÍ

Stavba:

**VÝMĚNA PERGOLY A ÚPRAVA TERAS, HORNICKÁ 1698**

Investor:

**MĚSTO TIŠNOV**

Obsah:

**KLEMPÍŘSKÉ VÝROBKÝ**

Měřítko:

Č.přílohy:

**AS-501**

Stupeň: DZS

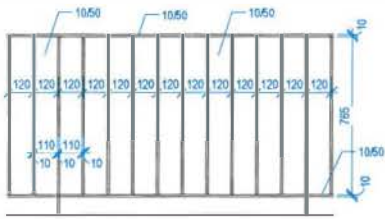
Datum: 30.8.2019

Architekt: ing. arch. Helena Chvilová

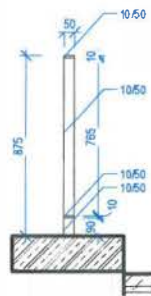
Vypracoval: ing. Luboš Chvíla

± 0,000 = 280,050 m.n.m.

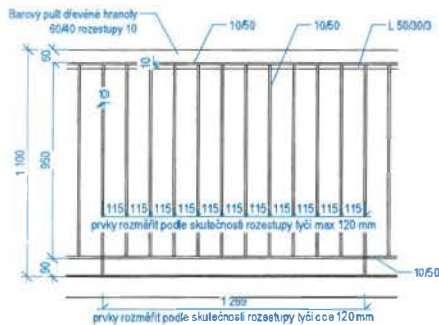
**netřesk**  
atelier



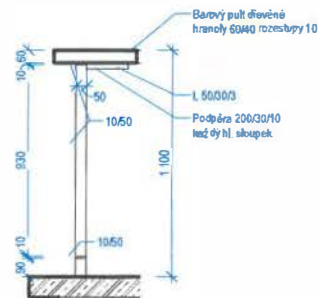
**POHLED**  
1 : 25



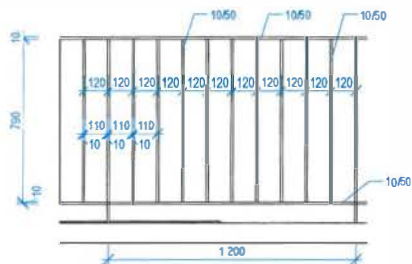
**ŘEZ**  
1 : 25



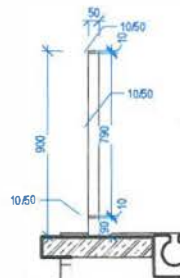
**POHLED**  
1 : 25



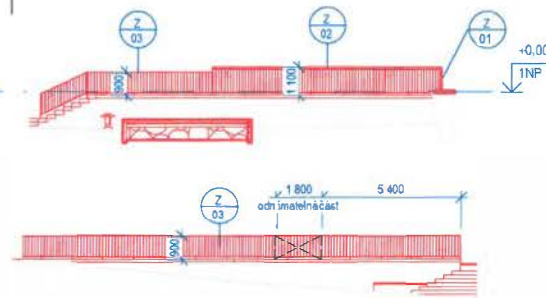
**ŘEZ**  
1 : 25



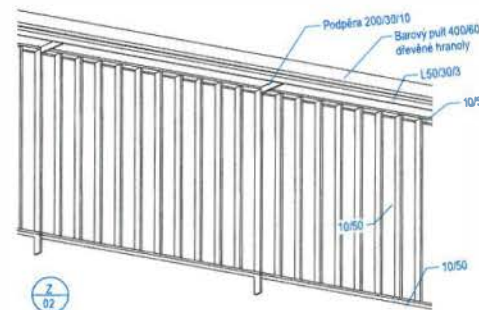
**POHLED**  
1 : 25



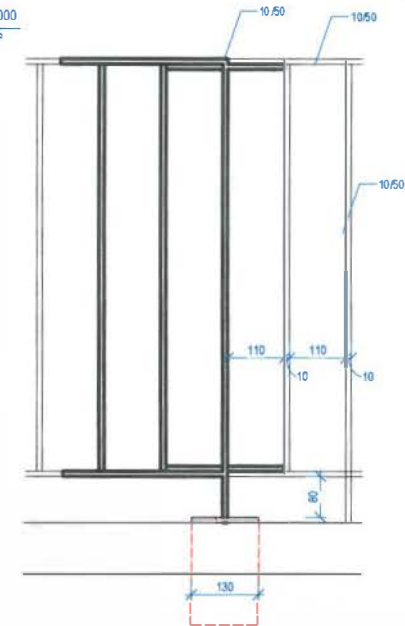
**ŘEZ**  
1 : 25



**POHLED**  
1 : 200



**AXONOMETRIE - pohled zespodu**



**Princip napojení zábradlí**  
1 : 10

**Z-výpis zámečnických výrobků - zábradlí**

Ozn.	Typ	Popis	ks	Celková délka
Z 01	Ocelové - tyče 50/10 h = 875 mm	Ocelové svařované pozinkované zábradlí z tyčovin 50/10. Kotveno shora. Jednotlivé segmenty sešroubovat.	1	4,05
Z 02	Ocelové - tyče 50/10 h = 1110 mm + bar	Ocelové svařované pozinkované zábradlí z tyčovin 50/10 s integrovaným barovým sklem po celé délce. Kotveno shora. Jednotlivé segmenty sešroubovat.	1	8,88
Z 03	Ocelové - tyče 50/10 h = 900 mm	Ocelové svařované pozinkované zábradlí z tyčovin 50/10. Kotveno shora. Jednotlivé segmenty sešroubovat.	1	4,87
Z 03	Ocelové - tyče 50/10 h = 900 mm	Ocelové svařované pozinkované zábradlí z tyčovin 50/10. Kotveno shora. Jednotlivé segmenty sešroubovat.	1	16,97
Z 03	Ocelové - tyče 50/10 h = 900 mm	Ocelové svařované pozinkované zábradlí z tyčovin 50/10. Kotveno shora. Jednotlivé segmenty sešroubovat.	1	1,99

POZINKOVANÁ OCEL S355

UVAŽOVANÁ AGRESIVNÍ PROSTŘEDÍ PRO PROTIKOROZÍ OCHRANU JE:  
VENKOVNÍ PROSTŘEDÍ - C3  
ŽÁROVÉ POZINKOVÁNÍ VŠECH VÝROBKŮ BUDE PROVEDENO DLE ČSN EN ISO 1461

DODAVATEL SI ZA JISTÍ V RÁMCI SVÉ VÝROBNÍ PŘÍPRAVY VYPRACOVÁNÍ KONSTRUKČNÍCH, DÍLENSKÝCH A MONTÁŽNÍCH VÝKRESŮ. PŘED VÝROBU NEBO OBJEDNÁVKOU, DÍLENSKOU DOKUMENTACÍ MUSÍ ODSOUHLASIT AD. ROZMĚRY VŠECH VÝROBKŮ OVĚŘIT NA STAVBĚ. PŘI VÝROBĚ I MONTÁŽI JE NUTNO DOORŽET USTANOVENÍ ON 73 3630, PŘÍPADNĚ ČSN 73 2601. POHLEDOVÉ KONSTRUKCE BUDOU SVAŘENY POHLEDOVĚ KVALITIVNÍMI SVARÝ, PŘÍPADNĚ BUDOU SVARÝ ZABROUŠENY. PŘED ZHOTOVENÍM DÍLU BUDE PŘEDVEDEN VZOR A ODSOUHLASEN AD. JEDNOTLIVÉ POZINKOVANÉ SEGMENTY (NAPŘ. ZÁBRADLÍ) NELZE NA STAVBĚ ŘEZAT, VAŘIT A TP. SPOJE POZINKOVANÝCH ČÁSTÍ BUDOU ŠROUBOVÁNY. DODAVATEL MUSÍ ZAJISTIT CELKOVOU TUHOST KONSTRUKCE.

PŘED PROVEDENÍM PROTIKOROZÍ POUVRCHOVÉ ÚPRAVY, MUSÍ BÝT POUVRCH VÝROBKŮ DŮKLADNĚ OČIŠTĚN, ODMASTĚN, ZBAVEN OKUJÍ A SVARÝ MUSÍ BÝT OBROUŠENY. DUTÉ DÍLY MUSÍ MÍT PŘED POZINKOVÁNÍM PROVEDENY VHDNĚ PŘÍTKOVÉ, ODTOKOVÉ A ODVZDUŠŇOVACÍ OTVORY.

PŘED ZINKOVÁNÍM NUTNO VYROBIT SEGMENT ZÁBRADLÍ NA ZKOUŠKA NECHAT ODSOUHLASIT ARCHITEKTEM

Stavba:

**VÝMĚNA PEROLY A ÚPRAVA TERAS, BORNICKÁ 1000**

Investor:

**MĚSTO TŘEŠNOV**

Obas:

**ZÁMEČNICKÉ VÝROBKÝ - ZÁBRADLÍ**

Měřtko:

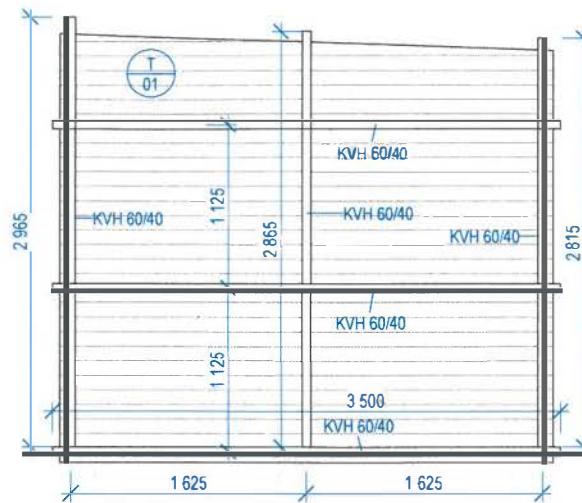
**jak je ukázáno**

Č.přilohy:

**AS-502**

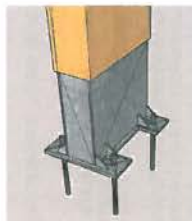
Architekt: Ing. arch. Helena Chvilová  
Vypracoval: Ing. Luboš Chvíla  
Datum: 30.8.2019  
Stupeň: DZS



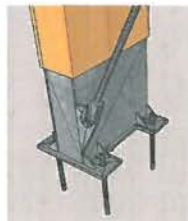


**ZÁSTĚNA TERASY - POHLED**  
1 : 50

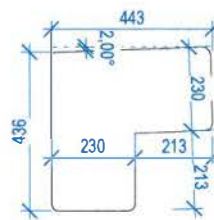
Ozn.	Typ	Popis	ks
T 01	Zástěna terasy	Zástěna terasy z obkladových pohledových pačubek SECA sibiřský modřín Rhombus, kvalitat A/B, 20/95 mm, připevnit nerezovými vruty 5x60 s částečným závitem, zápusťná hlava, utahovací bit T25, k dřevěné konstrukci z KVH profilů kotvených k dřevěným ráámům zastřešení terasy.	1



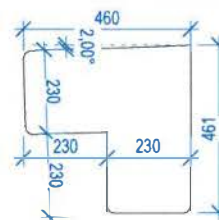
Z/04 Patka sloupu, 14,2 kg



Z/05 a 06 Patka sloupu  
s kotvou táhla, 14,83 kg



Z/07 Styčnickový plech  
přední, tl. plechu 8 mm,  
9,37 kg



Z/08 Styčnickový plech  
zadní, tl. plechu 8 mm,  
9,97 kg



Z/09 Kotvení táhla ve střeše, 1,21 kg



Z/10 Kotvení táhla na sloupu,  
tl. plechu 10 mm, 2,27 kg

POZINKOVANÁ OCEL S355

UVAŽOVANÁ AGRESIVITA PROSTŘEDÍ PRO PROTİKOROZÍ OCHRANU JE:  
VENKOVNÍ PROSTŘEDÍ - C3  
ŽÁROVĚ POZINKOVÁNÍ VŠECH VÝROBKŮ BUDE PROVEDENO DLE ČSN EN ISO 1461

DODAVATEL SI ZAJISTÍ V RÁMCI SVÉ VÝROBNÍ PŘÍPRAVY VYPRACOVÁNÍ KONSTRUKČNÍCH, DÍLENSKÝCH A MONTÁŽNÍCH VÝKRESŮ. PŘED VÝROBOU NEBO OBJEDNÁVKOU, DÍLENSKOU DOKUMENTACÍ MUSÍ ODSOUHLASIT AD, ROZMĚRY VŠECH VÝROBKŮ OVĚŘIT NA STAVBĚ.

PŘI VÝROBĚ I MONTÁŽI JE NUTNO DODRŽET USTANOVENÍ ON 73 3630, PŘÍPADNĚ ČSN 73 2601.

POHLEDOVÉ KONSTRUKCE BUDOU SVAŘENY POHLEDOVĚ KVALITNÍMI SVARÝ, PŘÍPADNĚ BUDOU SVARÝ ZABROUŠENY. PŘED ZHOTOVENÍM DÍLU BUDE PŘEDVEDEN VZOR A ODSOUHLASEN AD. JEDNOTLIVÉ POZINKOVANÉ SEGMENTY (NAPŘ. ŽÁBRADLÍ) NELZE NA STAVBĚ ŘEZAT, VAŘIT ATP. SPOJE POZINKOVANÝCH ČÁSTÍ BUDOU ŠROUBOVÁNY.

DODAVATEL MUSÍ ZAJISTIT CELKOVOU TUHOST KONSTRUKCE.

PŘED PROVEDENÍM PROTİKOROZÍ POVRCHOVÉ ÚPRAVY, MUSÍ BÝT POVRCH VÝROBKŮ DŮKLADNĚ OČISTĚN, ODMASTĚN, ZBAVEN OKUJÍ A SVARÝ MUSÍ BÝT OBROUŠENY.

DUTÉ DÍLY MUSÍ MÍT PŘED POZINKOVÁNÍM PROVEDENY VHODNÉ PŘÍTOKOVÉ, ODTOKOVÉ A ODVZDUŠŇOVACÍ OTVORY.

Stavba:

## VÝMĚNA PERGOLY A ÚPRAVA TERAS, HORNICKÁ 1698

Investor:

Obsah:

Měřítko:

Č.přílohy:

MĚSTO TIŠNOV

ZÁMEČNICKÉ A TRUHLÁŘSKÉ VÝROBKÝ

Jakže  
ukázáno

AS-503

netřesk  
atelier

# VÝMĚNA PERGOLY A ÚPRAVA TERAS, HORNICKÁ 1698

## VÝPIS KONSTRUKČNÍHO A SPOJOVACÍHO MATERIÁLU

### KONSTRUKČNÍ ELEMENTY - POZINKOVANÁ OCEL S355

KS	Označení	Hmotnost /ks	Hmotnost celkem (kg)	Označení
14	Patka sloupu	14,2	198,8	Z04
2	Patka sloupu s kotvou táhla L	14,83	29,66	Z05
2	Patka sloupu s kotvou táhla P	14,83	29,66	Z06
9	Stýčkový plech rámového rohu - přední, tl. plechu 8 mm	9,37	84,33	Z07
9	Stýčkový plech rámového rohu - zadní, tl. plechu 8 mm	9,97	89,73	Z08
16	Kotvení táhla ve střeše, prostorový element	1,21	19,36	Z09
2	Kotvení táhla na sloupu, tl. plechu 10 mm	2,27	4,54	Z10

### VÝPIS SPOJOVACÍHO MATERIÁLU

KS	Označení	Šířka	Výška	Délka	Velikost	Poznámky
20	HBS 6 x 140	6	6	140	M6x140	KOTVENÍ ÚHELNÍKŮ S TÁHLY VE STĚNĚ
120	HBS 6 x 50	6	6	50	M6x50	KOTVENÍ ÚHELNÍKŮ S TÁHLY VE STŘEŠE
10	HBS 6 x 90	6	6	90	M6x90	KOTVENÍ ÚHELNÍKŮ S TÁHLY VE STŘEŠE
72	CHEMICKÁ KOTVA (ZÁVITOVÁ TYČ 12 MM, MATICE + LOCTITE, PODLOŽKA NA OCEL)	12	12	200	M12x200	KOTVENÍ DO ZÁKLADU ZÁVITOVÁ TYČ 8.8 NA CHEMICKOU MALTU FISCHER VL 410 C - KOTVENÍ HLOUBKA 160 MM
36	ŠROUB M8 X 110 MM + PODLOŽKA POD OCEL + MATICE + LOCTITE	8	8	110	M8x110	KOTVENÍ ÚHELNÍKŮ S TÁHLY VE STŘEŠE V MÍSTĚ KDE PROCHÁZÍ SKRZ OCELOVÝ PLECH
8	táhlo macalloy 460 M12	12	12	2042,4	M12x2042	TÁHLA M12 VE STŘEŠE, VČ. KONCOVEK A ČEPŮ, DÉLKA JE OSA ČEPŮ - OSA ČEPŮ
4	táhlo macalloy 460 M12	12	12	3522,3	M12x3522	TÁHLA M12 VE STŘEŠE, VČ. KONCOVEK A ČEPŮ, DÉLKA JE OSA ČEPŮ - OSA ČEPŮ
36	WR-T-13 x 400	13	13	400	M13x400	CELOZÁVITOVÝ VRUT SFS V PATĚ KOTVENÍHO PLECHU
48	WS - 7 x 73	7	7	73	M7x73	SAMOVRTNÝ KOLÍK SFS V DÉLKOVÝCH SPOJÍCH VE VLAŠSKÝCH KROKVÍCH
172	WT-T-6,5 x 130	6,5	6,5	130	M7x130	DVOUZÁVITOVÝ VRUT SFS PŘIPOJENÍ LEMOVÝCH VLAŠSKÝCH KROKVÍ + KROKVE POD SKLO
708	WT-T-7x93	7	7	93	M7x93	SAMOVRTNÝ KOLÍK SFS - KOLÍKY V RÁMOVÝCH ROZÍCH
54	WT-T-8,2 x 190	8,2	8,2	190	M8x190	DVOUZÁVITOVÝ VRUT SFS - KOTVENÍ VLAŠSKÝCH KROKVÍ
36	WT-T-8,2 x 245	8,2	8,2	245	M8x245	DVOUZÁVITOVÝ VRUT SFS - KOTVENÍ VLAŠSKÝCH KROKVÍ
54	WT-T-8,2 x 275	8,2	8,2	275	M8x275	DVOUZÁVITOVÝ VRUT SFS - KOTVENÍ VLAŠSKÝCH KROKVÍ
32	WT-T-8,2 x 330	8,2	8,2	330	M8x330	DVOUZÁVITOVÝ VRUT SFS - KOTVENÍ VLAŠSKÝCH KROKVÍ

Všechny počty jsou čisté - bez nutného navýšení rezerv u spojovacího materiálu.

V tomto výpisu není spojovací mat. na bednění a OSB desky zastřešení ani na konstrukci bočních lamel a přípoju ve štítě (T/1)

Množství a hmotnosti jednotlivých prvků vycházejí z projektu pro výběr zhotovitele, nutno vypracovat RPD a dílenskou dokumentaci a vše ověřit a aktualizovat.

# VÝMĚNA PERGOLY A ÚPRAVA TERAS, HORNICKÁ 1698

## VÝPIS KONSTRUKČNÍHO A SPOJOVACÍHO MATERIÁLU

*součty délek jsou bez přídavek na prořez.*

*délky jednotlivých prvků vycházející z projektu pro výběr zhotovitele, nutno vypracovat RPD a dílenskou dokumentaci a jednotlivé délky prověřit*

Šířka	Výška	Délka celkem	Materiál	Tř. jak
280	100	98208,9	BSH SI	GL 24h - lepidlo pro třídu použití 3
160	80	99955,9	BSH SI	GL 24h - lepidlo pro třídu použití 3
100	80	10375,3	BSH SI	GL 24h - lepidlo pro třídu použití 3
100	100	13507,2	BSH SI	GL 24h - lepidlo pro třídu použití 3

STŘECHA - podrobný rozpis plošného materiálu

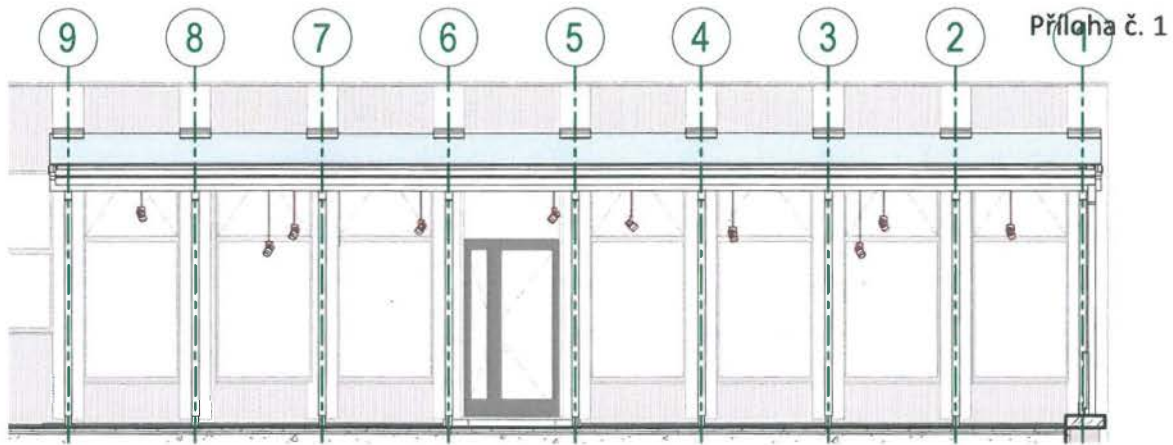
595	15	2745,2	OSB 3 P+D	
675	15	54903,5	OSB 3 P+D	
205	15	2745,2	OSB 3 P+D	
136	24	285500,8	PALUBKA (A,B) - P+D	C24
56	24	2745,2	PALUBKA (A,B) - P+D	C24
100	24	2745,2	PALUBKA (A,B) - P+D	C24



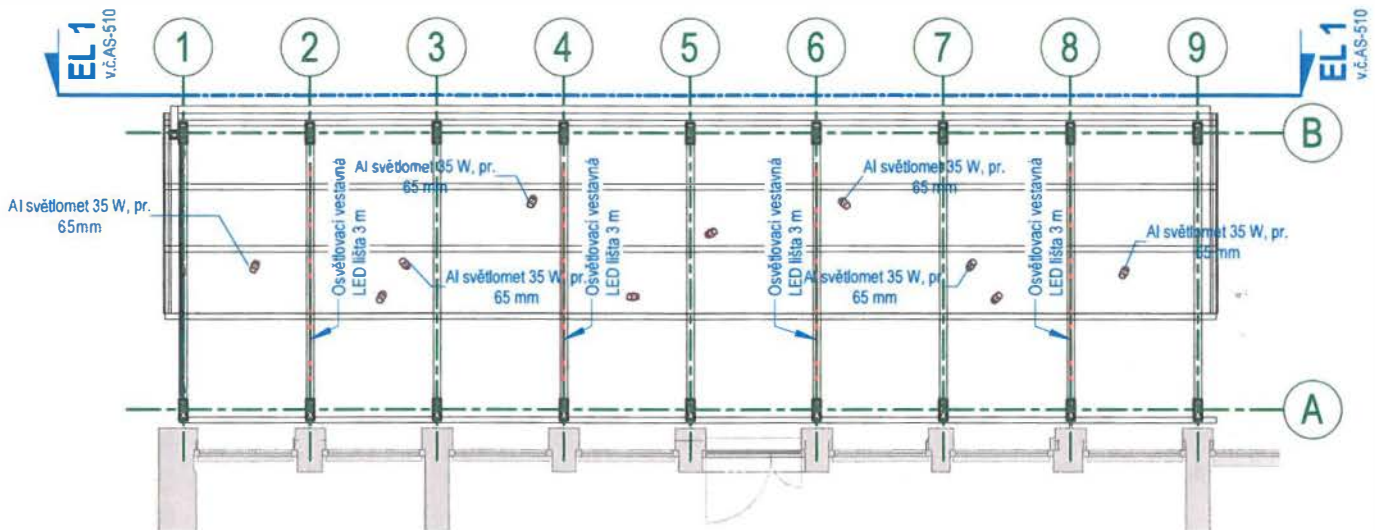
Šířka	Výška	Délka	KS	Délka celkem	Označení	Materiál	Tř. jak	Poznámky
Ve výpisu jsou uvedeny čisté rozměry prvků !!!!!								
280	100	4 082,5	9	36 742,5	PŘÍČEL	BSHSI	GL 24h - lepidlo pro třídu použití 3	
280	100	3 393,6	9	30 542,4	SLOUP	BSHSI	GL 24h - lepidlo pro třídu použití 3	PATA SLOUPU JE UTĚSNĚNA V OCELOVÉM SVAŘENCI PU LEPIDLEM A KRAJNÍ LEM JE ZATMELEN
280	100	3 436,0	9	30 924,0	SLOUP	BSHSI	GL 24h - lepidlo pro třídu použití 3	PATA SLOUPU JE UTĚSNĚNA V OCELOVÉM SVAŘENCI PU LEPIDLEM A KRAJNÍ LEM JE ZATMELEN
280	100	CELKEM		98 208,9		BSHSI	GL 24h - lepidlo pro třídu použití 3	
160	80	7 691,0	1	7 691,0	Vlašské krokve	BSHSI	GL 24h - lepidlo pro třídu použití 3	
160	80	6 769,0	1	6 769,0	Vlašské krokve	BSHSI	GL 24h - lepidlo pro třídu použití 3	
80	160	226,0	6	1 356,0	Vlašské krokve	BSHSI	GL 24h - lepidlo pro třídu použití 3	
80	160	7 691,2	1	7 691,2	Vlašské krokve	BSHSI	GL 24h - lepidlo pro třídu použití 3	
80	160	6 768,7	1	6 768,7	Vlašské krokve	BSHSI	GL 24h - lepidlo pro třídu použití 3	
80	160	1 701,0	4	6 804,0	Vlašské krokve	BSHSI	GL 24h - lepidlo pro třídu použití 3	
80	160	1 697,0	16	27 152,0	Vlašské krokve	BSHSI	GL 24h - lepidlo pro třídu použití 3	
80	160	1 701,0	4	6 804,0	Vlašské krokve	BSHSI	GL 24h - lepidlo pro třídu použití 3	
160	80	4 200,8	1	4 200,8	KONSTRUKCE POD SKLO	BSH SI	GL 24h - lepidlo pro třídu použití 3	
160	80	10 259,2	1	10 259,2	KONSTRUKCE POD SKLO	BSHSI	GL 24h - lepidlo pro třídu použití 3	
80	160	6 769,0	1	6 769,0	KONSTRUKCE POD SKLO	BSH SI	GL 24h - lepidlo pro třídu použití 3	
80	160	7 691,0	1	7 691,0	KONSTRUKCE POD SKLO	BSH SI	GL 24h - lepidlo pro třídu použití 3	
160	80	CELKEM		99 955,9		BSHSI	GL 24h - lepidlo pro třídu použití 3	
100	80	1 449,7	2	2 899,4	KONSTRUKCE POD SKLO	BSH SI	GL 24h - lepidlo pro třídu použití 3	
100	80	229,5	9	2 065,5	KONSTRUKCE POD SKLO	BSH SI	GL 24h - lepidlo pro třídu použití 3	
80	101,9	2 705,2	2	5 410,4	KRAJNÍ ATIČKA	BSH SI	GL 24h - lepidlo pro třídu použití 3	
100	80	CELKEM		10 375,3		BSHSI	GL 24h - lepidlo pro třídu použití 3	
100	100	1 500,8	9	13 507,2	KONSTRUKCE POD SKLO	BSHSI	GL 24h - lepidlo pro třídu použití 3	

#### STŘECHA - podrobný rozpis plošného materiálu

595	15	2 460,0	1	2 460,0	OSB 3	OSB JE PROLEPENÁ A MECHANICKY PROSTRŘILENÁ SPONKAMI	
595	15	285,2	1	285,2	OSB 3	OSB JE PROLEPENÁ A MECHANICKY PROSTRŘILENÁ SPONKAMI	
595	15	CELKEM		2 745,2	OSB 3	OSB JE PROLEPENÁ A MECHANICKY PROSTRŘILENÁ SPONKAMI	
675	15	2 174,8	3	6 524,4	OSB 3	OSB JE PROLEPENÁ A MECHANICKY PROSTRŘILENÁ SPONKAMI	
675	15	570,4	3	1 711,2	OSB 3	OSB JE PROLEPENÁ A MECHANICKY PROSTRŘILENÁ SPONKAMI	
675	15	1 889,6	3	5 668,8	OSB 3	OSB JE PROLEPENÁ A MECHANICKY PROSTRŘILENÁ SPONKAMI	
675	15	855,5	3	2 566,5	OSB 3	OSB JE PROLEPENÁ A MECHANICKY PROSTRŘILENÁ SPONKAMI	
675	15	1 604,5	2	3 209,0	OSB 3	OSB JE PROLEPENÁ A MECHANICKY PROSTRŘILENÁ SPONKAMI	
675	15	1 140,7	3	3 422,1	OSB 3	OSB JE PROLEPENÁ A MECHANICKY PROSTRŘILENÁ SPONKAMI	
675	15	1 319,3	3	3 957,9	OSB 3	OSB JE PROLEPENÁ A MECHANICKY PROSTRŘILENÁ SPONKAMI	
675	15	1 425,9	3	4 277,7	OSB 3	OSB JE PROLEPENÁ A MECHANICKY PROSTRŘILENÁ SPONKAMI	
675	15	1 034,1	2	2 068,2	OSB 3	OSB JE PROLEPENÁ A MECHANICKY PROSTRŘILENÁ SPONKAMI	
675	15	1 711,1	2	3 422,2	OSB 3	OSB JE PROLEPENÁ A MECHANICKY PROSTRŘILENÁ SPONKAMI	
675	15	748,9	2	1 497,8	OSB 3	OSB JE PROLEPENÁ A MECHANICKY PROSTRŘILENÁ SPONKAMI	
675	15	1 996,3	2	3 992,6	OSB 3	OSB JE PROLEPENÁ A MECHANICKY PROSTRŘILENÁ SPONKAMI	
675	15	463,7	2	927,4	OSB 3	OSB JE PROLEPENÁ A MECHANICKY PROSTRŘILENÁ SPONKAMI	
675	15	2 281,4	2	4 562,8	OSB 3	OSB JE PROLEPENÁ A MECHANICKY PROSTRŘILENÁ SPONKAMI	
675	15	2 460,0	2	4 920,0	OSB 3	OSB JE PROLEPENÁ A MECHANICKY PROSTRŘILENÁ SPONKAMI	
675	15	285,2	2	570,4	OSB 3	OSB JE PROLEPENÁ A MECHANICKY PROSTRŘILENÁ SPONKAMI	
675	15	1 604,5	1	1 604,5	OSB 3	OSB JE PROLEPENÁ A MECHANICKY PROSTRŘILENÁ SPONKAMI	
675	15	CELKEM		54 903,5	OSB 3	OSB JE PROLEPENÁ A MECHANICKY PROSTRŘILENÁ SPONKAMI	
205	15	1 034,1	1	1 034,1	OSB 3	OSB JE PROLEPENÁ A MECHANICKY PROSTRŘILENÁ SPONKAMI	
205	15	1 711,1	1	1 711,1	OSB 3	OSB JE PROLEPENÁ A MECHANICKY PROSTRŘILENÁ SPONKAMI	
205	15	CELKEM		2 745,2	OSB 3	OSB JE PROLEPENÁ A MECHANICKY PROSTRŘILENÁ SPONKAMI	
136	24	2 745,2	103	282 755,6	ZÁKLOP PALUBKA P+D	PALUBKA (A,B) - P+D	C24
136	24	2 745,2	1	2 745,2	ZÁKLOP PALUBKA P+D	PALUBKA (A,B) - P+D	C24
136	24	CELKEM		285 500,8	ZÁKLOP PALUBKA P+D	PALUBKA (A,B) - P+D	C24
56	24	2 745,2	1	2 745,2	ZÁKLOP PALUBKA P+D	PALUBKA (A,B) - P+D	C24
100	24	2 745,2	1	2 745,2	ZÁKLOP PALUBKA P+D	PALUBKA (A,B) - P+D	C24



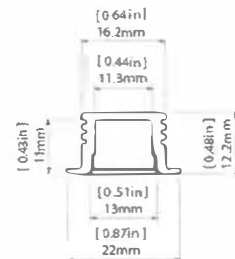
### ŘEZ EL 1 1 : 100



### PŮDORYS 1 : 100

#### 4x Osvětlovací lišta vestavné v dřevěných trámech

Osvětlovací lišta vestavná, uložena v nutě na spodní straně dřevěného stropního trámu, Al profil, černý elox, š. 22 mm, (nuta 17x13 mm), celková délka 3000 mm, LED 14W/m, 3000 K, 2350 lm/m, 24V, vč. driveru DALI



#### 10x Světlomet na distanční tyči

Světlomet, Al korpus, černá barva, R 65 mm, l=112 mm, 1xGU10, 35W max, IP65, světelný zdroj LED, 5,5W, 375 lm, 930, 40 000h, stmívatelný, 25°

- distanční závěsná tyč, délka 950 mm 2 ks
- distanční závěsná tyč, délka 700 mm 3 ks
- distanční závěsná tyč, délka 600 mm 3 ks
- distanční závěsná tyč, délka 450 mm 2 ks



Kompletní dodávka a montáž vč. kabeláže, traf a dalších doplňků pro plnou funkci svítidel. Kabeláž opletená viditelná - vedena po povrchu. Umístění reflektorků vč. upřesnění výšek a vedení kabeláže nutno řešit s architektem před objednáním výrobků. Výběr svítidel a přiznané kabeláže podléhá fyzickému vzorkování.

Stavba:

## VÝMĚNA PERGOLY A ÚPRAVA TERAS, HORNICKÁ 1898

Investor:

Obsah:

Měřítko:

Č.přílohy:

MĚSTO TIŠNOV

UMÍSTĚNÍ SVÍTIDEL

1 : 100

AS-510

Nižší maderovaná část zábradlí



Betonové zhlaví

Vyšší nadstřešená část zábradlí



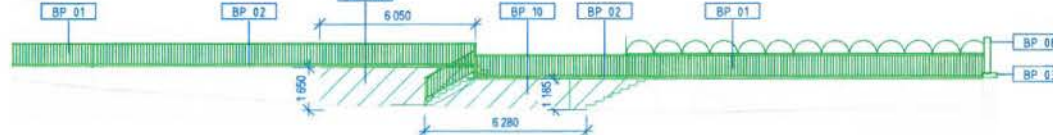
Betonové zhlaví

Původní ocelové tubkové zábradlí



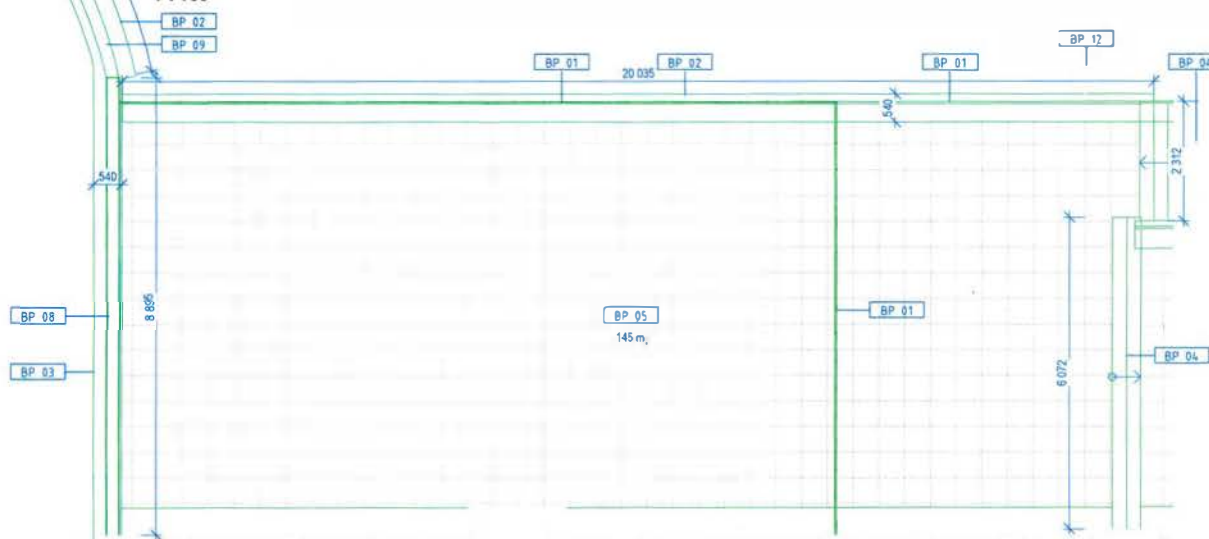
### Pohled na hamonou zeď teras

1 : 200



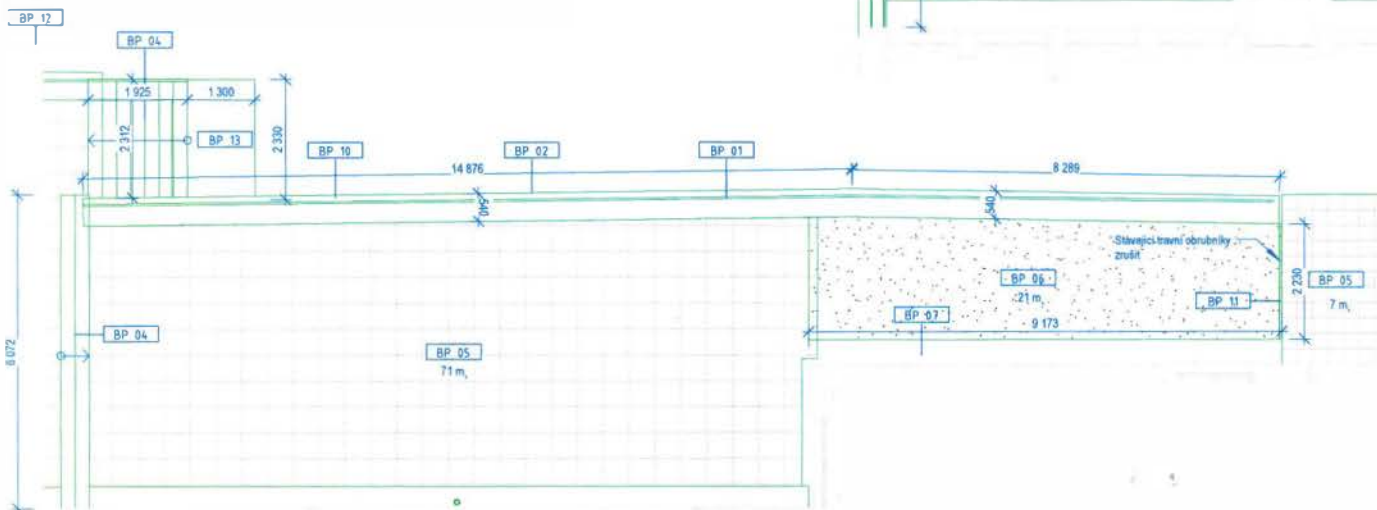
### PŮDORYS 1

1 : 100



### PŮDORYS 2

1 : 100



### SOUPIS BOURACÍCH PRACÍ

OZN	POPIS
BP 01	Odstavení ocelového trubkového zábradlí
BP 0	Demolice betonového zhlaví kamenné zdi výška cca 100 mm
BP 3	Demolice betonového zhlaví kamenné zdi výška cca 150 mm
BP 04	Vybourání betonového schodiště
BP 5	Odstavení stávající dílčby vč. podkladních vřetev do hl. 230 mm
BP 06	Odstavení ornice a zeminy do hl 200 mm
BP 07	Přeskládání okapového chodníku
BP 08	Demolice vysokého zábradlí vyzdoběného z perforovaných tváric
BP 09	Demolice nízkého zábradlí vyzdoběného z perforovaných tváric
BP 10	Demolice kamenného zdiva
BP 11	Odstavení ohrubníku
BP 12	Přesun lampy VO
BP 13	Vybourání betonové podesty

Datum: 30.8.2019  
 Stupně: DZS  
 Architekt: ing. arch. Helena Chvilová  
 Vypracoval: Ing. Luboš Chvíla  
 ± 0,000 = 286,050 m.n.m.



Stavba:

**VÝMĚNA PEREOLY A ÚPRAVA TERAS, HONDIČKÁ 1000**

Investor:

**MĚSTO TIŠNOV**

Obsah:

**BOURANÉ KONSTRUKCE 1. NP**

Měřítko: Č.přílohy:

**Jak je ukázáno**

**BK-101**

## Položkový rozpočet

**Zakázka:** Výměna pergoly a úprava terasy, Hornická 1698 - 2

Objednatel:

IČ:

DIČ:

Zhotovitel:

Stavitelství Zemánek s.r.o.

IČ: 29353068

Sv. Čecha 1565

DIČ: CZ29353068

66601 Tišnov

Rozpis ceny

Celkem

HSV			██████████
PSV			██████████
MON			██████████
Vedlejší náklady			██████████
Ostatní náklady			██████████
<b>Celkem</b>			<b>██████████</b>

Rekapitulace daní

Základ pro sníženou DPH	15 %		██████
Snížená DPH	15 %		██████
Základ pro základní DPH	21 %		██████████
Základní DPH	21 %		██████████

Zaokrouhlení

██████

**Cena celkem s DPH**

**██████████**

v \_\_\_\_\_

dne

13.11.2019

\_\_\_\_\_

\_\_\_\_\_

Za zhotovitele

\_\_\_\_\_

Za objednatele





**Položkový rozpočet**

S:	Výměna pergoly a úprava terasy, Hornická 1698 - 2
----	---

P.č.	Číslo položky	Název položky	MJ	množství	Cena za jednotku	Celková cena	Sazba DPH	Celková cena s DPH	Měna	Měna
Díl: 1		Zemní práce								
1										















