



Pojistná smlouva číslo: 0020582676

Česká podnikatelská pojišťovna, a.s., Vienna Insurance Group

Sídlo: Praha 8, Pobřežní 665/23, PSČ 186 00

Zastoupena: na základě zmocnění níže podepsanými osobami

IČ: 63998530

Zápis v obchodním rejstříku: Městský soud v Praze, oddíl B, vložka 3433



dále jen pojistitel

a

Auböck s.r.o.

Sídlo: Poříčí 247, 373 82 Boršov nad Vltavou

Zastoupena: [redacted]

IČ: 26089785

Zápis v obchodním rejstříku: Krajský soud v Českých Budějovicích, oddíl C, vložka 13372

dále jen pojistník

uzavírají

podle zákona č. 89/2012 Sb., občanský zákoník, v platném znění tuto pojistnou smlouvu, která spolu s pojistnými podmínkami pojistitele a přílohami tvoří nedílný celek.

	Hlavní pojišťovací zprostředkovatel	Podřízený pojišťovací zprostředkovatel
Název:	Pojišťovací makléřství BOHEMIA, a.s.	
Sjednatelské číslo:	9990313000	
Jméno a příjmení jednatel/ osoby:	[redacted]	
Registrační číslo ČNB:	[redacted]	
Vypracoval (pečovatel):	[redacted]	
Správa pojistné smlouvy:	[redacted]	

Článek I. Úvodní ustanovení

1. Členský stát sídla pojistitele: Česká republika
2. Pojistník jako zhotovitel sjednává tuto pojistnou smlouvu s pojistitelem ve svůj prospěch, tzn. je zároveň pojištěným a dále ve prospěch následujících pojištěných: **objednatel pojištěného budovaného díla a subdodavatelé** smluvně zúčastnění na budovaném díle, kteří mají příslušné oprávnění k provádění sjednaných činností a jejichž dodávky jsou zahrnuty do pojistné částky pro budované dílo.
3. **Předmět podnikání nebo činnosti zhotovitele** ke dni uzavření této pojistné smlouvy je uveden v příložené kopii výpisu z obchodního rejstříku, která tvoří přílohu č. 1 pojistné smlouvy.
4. Pojištění se řídí Všeobecnými pojistnými podmínkami (dále jen VPP), Doplnkovými pojistnými podmínkami (dále jen DPP) uvedenými v čl. II pojistné smlouvy a dále ujednáními sjednanými v pojistné smlouvě. VPP a DPP tvoří přílohu č. 2 pojistné smlouvy.
5. Oprávněná osoba: pojištěný nebo jiná osoba, které v důsledku pojistné události vznikne právo na pojistné plnění podle příslušných VPP, DPP.
6. Místo pojištění: místa realizace děl budovaných pojištěným na základě písemného smluvního vztahu (např. smlouva o dílo, kontrakt) na území České republiky
7. Pojistné částky byly stanoveny pojistníkem, není-li v této pojistné smlouvě dále uvedeno jinak.
8. Sjednané pojištění je pojištěním škodovým.
9. Pro případ, že se na pojistníka při uzavírání smluv vztahuje zákon č. 340/2015 Sb. v platném znění, se smluvní strany dohodly, že pokud tato Smlouva podléhá povinnosti uveřejnění podle zákona č. 340/2015 Sb., o zvláštních podmínkách účinnosti některých smluv, uveřejňování těchto smluv a o registru smluv (zákon o registru smluv), je tuto Smlouvu povinen uveřejnit pojistník, a to ve lhůtě a způsobem stanoveným tímto zákonem. Pojistník je dále povinen při registraci smlouvy zadat do příslušného formuláře datovou schránku 3v8dkek tak, aby mohl být pojišťitel informován správcem registru smluv o zadání smlouvy do tohoto registru. Pojistník je rovněž povinen při zaslání smlouvy správci registru smluv zajistit, aby byly ze zveřejňovaného znění Smlouvy odstraněny veškeré informace, které se dle zákona č. 106/1999 Sb., o svobodném přístupu k informacím, nezveřejňují.
Smluvní strany se dále dohodly, že ode dne nabytí účinnosti smlouvy jejím zveřejněním v registru se účinky pojištění, včetně práv a povinností z něj vyplývajících, vztahují i na období od data uvedeného jako počátek pojištění (resp. od data uvedeného jako počátek změn provedených dodatkem, jde-li o účinky dodatku) do budoucna.
10. Tato pojistná smlouva nahrazuje pojistnou smlouvu č. 0009913726, která zaniká dnem předcházejícím dni nabytí účinnosti této pojistné smlouvy (počátku pojištění). Případně nespotřebované pojistné z nahrazované pojistné smlouvy bude převedeno na pojistnou smlouvu č. 0020582676.

Článek II. Pojistná nebezpečí, předměty pojištění, pojistné částky, limity plnění a spoluúčasti

1. STAVEBNĚ MONTÁŽNÍ POJIŠTĚNÍ

Pojištění je upraveno: VPP pro pojištění majetku VPPM 1/16 (dále jen VPPM 1/16)
DPP pro stavebně montážní pojištění DPPSM MP 1/16 (dále jen DPPSM MP 1/16)
Doložkami uvedenými v příloze této pojistné smlouvy.

Pojištění se sjednává v rozsahu článku 5 DPPSM MP 1/16.

Pojištění se dále sjednává v rozsahu:

Pojistného nebezpečí odcizení pojištěné věci krádeží vloupáním a odcizení pojištěné věci loupeží.

Pojistného nebezpečí vandalismus.

- 1.1. Předmětem této pojistné smlouvy je pojištění budovaných stavebních nebo montážních děl prováděných pojištěným v souladu s právními a technickými předpisy na základě písemného smluvního vztahu a rizika, která s výstavbou souvisejí.

Pojištění dle této pojistné smlouvy se vztahuje na všechna díla budovaná pojištěným, jejichž výstavba nebo montáž probíhá v době trvání pojistné smlouvy a jejichž hodnota nepřesahuje maximální hodnotu budovaného stavebního nebo montážního díla uvedenou v odst. 1.2.1.1. bodu 1 článku II pojistné smlouvy.

1.2. Předmět pojištění		Pojistná částka [Kč]	Spoluúčast ²⁾ [Kč]
Stavebně montážní pojištění			
1.2.1.	Celková hodnota budovaného stavebního nebo montážního díla (konečné a provizorní stavební výkony, včetně všech materiálů použitých k tomuto účelu)	500.000.000,-	20.000,-
1.2.1.1.	Max. hodnota jednoho stavebního díla	110.000.000,-	20.000,-
1.2.2.	Stávající majetek ¹⁾ v rozsahu doložky D119	3.000.000,-	20.000,-
1.2.3.	Zařízení staveniště vlastní a cizí ¹⁾	1.000.000,-	20.000,-
1.2.4.	Stavební a montážní stroje, nářadí a přístroje vlastní a cizí ¹⁾ v rozsahu doložky D202	2.000.000,-	20.000,-
1.2.5.	Náklady na úklid, stržení a odvoz zbytků	1.000.000,-	20.000,-

¹⁾ Pojistná částka se sjednává na první riziko.

²⁾ Sjednaná spoluúčast se vztahuje na všechna sjednaná pojistná nebezpečí v rozsahu DPPSM MP 1/16.

Pro škody způsobené povodní a záplavou se sjednává spoluúčast z pojistného plnění pro každou pojistnou událost ve výši 10 %, minimálně 20.000,-Kč.

Pojištění pro pojistné nebezpečí odcizení se sjednává se spoluúčastí ve výši 20.000,-Kč.

Pojištění pro pojistné nebezpečí vandalismus se sjednává se spoluúčastí ve výši 10 %, minimálně 2.000,-Kč.

Limity pojistného plnění pro jednotlivá pojistná nebezpečí jsou uvedeny v článku V. pojistné smlouvy.

1.3. Pojistná částka stanovená pro stavební výkon v odst. 1.2.1. tohoto bodu je horní hranicí plnění pojistitele pro jednu a všechny pojistné události nastalé v průběhu pojistného roku. Dojde-li v průběhu doby trvání pojištění ke snížení pojistné částky z důvodu poskytnutého pojistného plnění, je možné dohodou s pojistitelem pro zbytek pojistného roku obnovit pojistnou částku do její původní výše doplacením pojistného s použitím sjednaných sazeb.

1.4. Pojistná částka stanovená pro stavební výkon odst. 1.2.1. tohoto bodu pojistné smlouvy zahrnuje celkovou předpokládanou minimální hodnotu všech kontraktů na stavební nebo montážní činnost sjednaných pojištěným za jeden pojistný rok a je horní hranicí plnění pojistitele pro jednu a všechny pojistné události, ke kterým dojde v jednom pojistném roce.

Toto pojištění se vztahuje na budovaná díla s maximální hodnotou do 110.000.000,- Kč.

1.5. Ujednává se, že stavby, u kterých bude hodnota kontraktu vyšší než 110.000.000,- Kč nebo jejich rizikovost přesáhne rámec pojištěným běžně prováděných staveb, jsou pojištěny, pokud budou nahlášeny pojistiteli do 10 dní před zahájením výstavby.

Za budovaná díla s vyšší rizikovostí se pro účely tohoto pojištění považují např. díla prováděná hornickým způsobem (raženi štol a tunelů), mosty, viadukty, liniové stavby a jejich části, jakékoliv stavby na vodních tocích, stavby na problematických podložích a pylonech apod.

Pojistitel rozhodne, zda kontrakt bude zahrnut do pojištění. V případě, že požadavek pojištěného bude akceptován, pojistitel rozhodne za jakých podmínek. Dále pojistitel rozhodne, zda bude kontrakt zahrnut do této rámcové pojistné smlouvy nebo zda bude pojištění řešeno samostatnou pojistnou smlouvou.

2. POJIŠTĚNÍ ODPOVĚDNOSTI

Z pojištění odpovědnosti má pojištěný právo, aby za něho pojistitel v případě pojistné události nahradil poškozenému újmu, v rozsahu a ve výši určené zákonem, pojistnou smlouvou a příslušnými pojistnými podmínkami, vznikla-li povinnost k náhradě pojištěnému.

Pojištění je upraveno: VPP pro pojištění odpovědnosti VPPOD 1/16 (dále jen VPPOD 1/16)
DPP pro stavebně montážní pojištění DPPSM MP 1/16 (dále jen DPPSM MP 1/16)
Doložkami uvedenými v příloze této pojistné smlouvy.

Rozsah pojištění: Pojištění se sjednává v rozsahu článku 9 DPPSM MP 1/16. V souladu s DPPSM MP 1/16 se ujednává, že se pojištění odpovědnosti vztahuje i na povinnost pojištěného a spolupojištěných osob, specifikovaných v bodě 2 článku 1. této pojistné smlouvy poskytující výkony na pojištěném budovaném díle, nahradit újmu způsobenou si vzájemně mezi sebou tak, jako kdyby byla pro každou osobu vyhotovena samostatná pojistná smlouva.

Limit pojistného plnění činí 10.000.000,-Kč

Pojištění se sjednává se spoluúčastí ve výši 20.000,-Kč

Článek III.

Výklad pojmů, vyluky z pojištění

Vedle pojmů, jejichž výklad je uveden ve VPP a DPP se pro účely pojistné smlouvy přijímá tento výklad dalších pojmů dotčených pojištěním podle této pojistné smlouvy:

Stávajícím majetkem se rozumí movité a nemovité věci, které se nacházejí na místě pojištění nebo v jeho bezprostředním okolí a které patří pojištěnému nebo jsou v jeho péči, opatrování nebo pod jeho kontrolou a nejsou součástí pojištěného budovaného díla ani neslouží k jeho realizaci.

Ročním limitem plnění se rozumí horní hranice pojistného plnění pojistitele pro jednu a všechny pojistné události nastalé v průběhu pojistného roku.

Škodním průběhem poměr mezi vyplaceným pojistným plněním (vč. rezervy na škody vzniklé, nahlášené, ale v době poskytnutí bonifikace nevyplacené) sníženým o uhrazené regresy a přijatým pojistným, přičemž vyplacené pojistné plnění i přijaté pojistné jsou vztahovány k roku účinnosti příslušné pojistné smlouvy. U víceletých pojistných smluv se vyplacené pojistné plnění i přijaté pojistné započítává postupně do příslušných pojistných let, přičemž hranicí mezi jednotlivými roky je datum výročí účinnosti pojistné smlouvy. Rozhodující pro přiřazení vyplaceného plnění do jednotlivých pojistných let (upisovacích roků) je datum vzniku pojistné události. U pojistných smluv sjednaných na dobu kratší jednoho roku je vyplacené pojistné plnění i přijaté pojistné vztahováno ke sjednané době pojištění.

Pojistným rokem období jednoho kalendářního roku, který počíná běžet dnem počátku pojištění.

Sublimitem plnění horní hranice pojistného plnění pojistitele pro případy specifikované v pojistné smlouvě. Je uplatňován v rámci limitu plnění, ke kterému se vztahuje. Není-li v pojistné smlouvě výslovně uvedeno jinak, jsou sublimity plnění sjednány jako roční tzn. jako horní hranice plnění pojistitele v jednom pojistném roce.

Krupobitím jev, při kterém kousky ledu různého tvaru, velikosti, hmotnosti a hustoty, vytvořené v atmosféře dopadají na předmět pojištění, přičemž dochází k jejímu poškození nebo zničení. Pojistnou událostí z důvodu tohoto pojistného nebezpečí je takové poškození nebo zničení předmětu pojištění, které bylo způsobeno:

a) přímým působením krupobití;

b) v příčinné souvislosti s tím, že krupobití poškodilo předmět pojištění umístěný ve stavebně dokončené budově.

Sesouváním půdy, zřícením skal nebo zemin pohyb hornin z vyšších poloh svahu do nižších, ke kterému dochází působením přírodních sil nebo v důsledku lidské činnosti při porušení podmínek rovnováhy svahu. Sesouváním půdy není klesání zemského povrchu do centra Země v důsledku působení přírodních sil nebo v důsledku lidské činnosti. Za sesouvání půdy se dále nepovažuje pokles rovinatého terénu nebo změny základových poměrů staveb (např. promrzáním, sesycháním, podmačením půdy bez porušení rovnováhy svahu).

Zemětřesením otřesy zemského povrchu vyvolané pohybem v zemské kůře, které dosahuje alespoň 6. stupně evropské makroseismické stupnice (EMS-98).

Územní platností v pojištění odpovědnosti:

- **Česká republika** - pojištění se vztahuje na újmu vzniklou na území České republiky, v případě soudního sporu musí být nárok uplatněn před českými soudy a podle platného právního řádu České republiky.

- o Evropa - pojištění se vztahuje na újmu vzniklou na území Evropy, v případě soudního sporu musí být nárok uplatněn před soudy státu, který je součástí Evropy, a podle platného právního řádu státu, který je součástí Evropy.

Článek IV.

Hlášení škodných událostí

Vznik škodné události nahlásí pojistník bez zbytečného odkladu na příslušném tiskopisu, dopisem nebo faxem na adresu:

Česká podnikatelská pojišťovna, a.s.,
Vienna Insurance Group
OLPU MO
P.O. BOX 28
664 42 Modřice
tel.: 957 444 555, likvidace@cpp.cz

Článek V.

Plnění pojistitele

1. Vznikne-li právo na plnění z pojistné události, poskytne pojistitel plnění podle VPP a DPP a ujednání uvedených v této pojistné smlouvě.
2. V případě plnění v cizí měně se pro přepočítání použije kursu oficiálně vyhlášeného ČNB ke dni vzniku pojistné události.
3. Má-li oprávněná osoba při provádění opravy nebo náhrady související s pojistnou událostí ze zákona nárok na odpočet DPH, poskytne pojistitel plnění bez DPH. V případech, kdy pojistník, resp. poškozený subjekt tento nárok nemá, poskytne pojistitel plnění včetně DPH.
4. Ujednávají se následující limity pojistného plnění ze všech druhů pojištění, za všechny škody vzniklé z příčin:

Příčina	výše limitu plnění	druh limitu plnění
povodeň a záplava	10.000.000,- Kč	roční limit plnění
vichřice, krupobití, zemětřesení, sesouvání půdy, zřícení skal nebo zemín	10.000.000,- Kč	roční limit plnění
odcizení	2.000.000,- Kč	roční limit plnění
vandalismus	100.000,- Kč	roční limit plnění

Článek VI.

Výše a způsob placení pojistného

1. Roční pojistné činí:

1. Stavebně montážní pojištění.....	659.451,- Kč
2. Pojištění odpovědnosti	48.000,- Kč
Celkové pojistné činí.....	707.451,- Kč
Obchodní sleva ve výši 10%	70.745,- Kč
Celkové pojistné po slevách činí.....	636.706,- Kč

Ujednává se, že celkové pojistné se stanoví jako 1,13 promile (‰) z celkové hodnoty vykázaných výkonů stanovených pro budovaná stavební nebo montážní díla uvedených v odst. 1.2.1. bodu 1 článku II, pojištěná touto smlouvou za sjednanou dobu pojištění, tj. jeden pojistný rok.

Pojištěný se zavazuje, že nejpozději do 30 kalendářních dnů po ukončení pojistného roku nahlásí pojistiteli písemnou formou celkovou hodnotu všech kontraktů realizovaných v průběhu pojistného roku. Bude-li tato celková hodnota vyšší než pojistná částka sjednaná v odst. 1.2.1. bodu 1 článku II pojistné smlouvy, vzniká pojistiteli nárok na doplatek pojistného.

Pojistné bude uhrazeno do 14 dnů od obdržení vyúčtování konečného pojistného pojistitelem.

2. Pojistné se považuje za zaplacené okamžikem připsání příslušné částky pojistného na účet pojistitele, je-li placena prostřednictvím peněžního ústavu.
3. Pojistné bude placeno prostřednictvím peněžního ústavu na účet pojistitele č. [REDAKCE] pod variabilním symbolem 0020582676 (číslo pojistné smlouvy).

Pojistné za roční pojistné období je pojistným běžným a bude placeno ve dvou pojistných splátkách k datu takto:

datum:	částka :
1.5.2018	318.353,- Kč
1.11.2018	318.353,- Kč

Článek VII. Závěrečná ustanovení

1. **Pojistná doba**
Pojištění se sjednává na dobu jednoho roku.
Pojištění vzniká dne: 1.5.2018
Pojištění se sjednává do: 30.4.2019

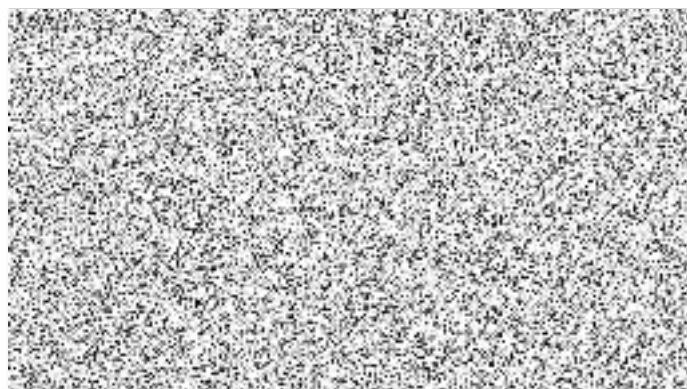
Pojištění se prodlužuje vždy na další rok, pokud pojistník nebo pojistitel nesdělí písemně druhému účastníku smlouvy, nejméně 6 týdnů před uplynutím pojistného roku, že na dalším pojištění nemá zájem.

Po zániku pojištění dle ustanovení bodu 2 nebo 3 článku 3 DPPSM 1/16 vstupuje v platnost pojištění dle doložky D 004 po dobu 24 měsíců.
2. Právní vztahy vzniklé z pojištění dle této pojistné smlouvy se řídí českými právními předpisy a případné spory z těchto právních vztahů vzniklé rozhodují české soudy.
3. **Makléřská doložka**
Pojistník pověřil pojišťovacího makléře Pojišťovací makléřství BOHEMIA, a.s., IČ: 26033186 vedením (řízením) a zpracováním jeho pojistného zájmu. Obchodní styk, který se bude týkat této pojistné smlouvy, bude prováděn výhradně prostřednictvím tohoto makléře, který je oprávněn přijímat a předávat smluvně závazná oznámení, prohlášení a rozhodnutí smluvních stran partnerů. Kopie plné moci nebo smlouvy o spolupráci pojišťovacího makléře je přílohou č. 3 této pojistné smlouvy.
4. Pojistná smlouva byla vypracována ve 3 stejnopisech, pojistník obdrží 1 vyhotovení a pojišťovací makléř obdrží 1 vyhotovení a pojistitel si ponechá 1 vyhotovení. Tato pojistná smlouva obsahuje 7 stran a 17 příloh.
5. Součástí pojistné smlouvy jsou příslušné pojistné podmínky uvedené v pojistné smlouvě a Přehled poplatků. Aktuální podoba Přehledu poplatků je k dispozici na webových stránkách pojistitele.
6. Pojistník potvrzuje, že před uzavřením pojistné smlouvy převzal v listinné nebo, s jeho souhlasem, v jiné textové podobě (na trvalém nosiči dat) veškeré součásti pojistné smlouvy a seznámil se s nimi.
7. Pojistník si je vědom, že dokumenty uvedené v tomto článku tvoří nedílnou součást pojistné smlouvy a upravují rozsah pojištění, jeho omezení (včetně výluk), práva a povinnosti účastníků pojištění a následky jejich porušení a další podmínky pojištění a pojistník je jimi vázán stejně jako pojistnou smlouvou.
8. Pojistník prohlašuje, že má pojistný zájem na pojištění pojištěného, pokud je osobou od něj odlišnou a je schopen to kdykoliv prokázat.

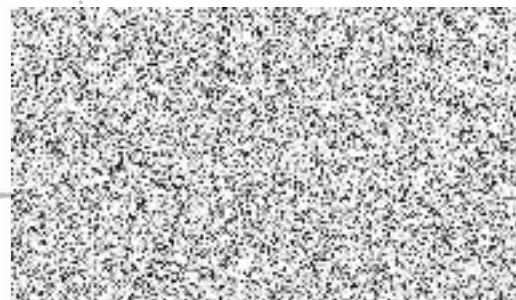
9. Pojistník prohlašuje, že rozsah pojištění sjednaný v pojistné smlouvě si zvolil sám. Pokud se tento rozsah liší od zjištěných potřeb pojistníka před uzavřením pojistné smlouvy, pak je tato skutečnost výsledkem optimalizace pojistných nebezpečí a výše pojistného, se kterou pojistník souhlasí a je s ní srozuměn.
10. Pojistník souhlasí, aby pojistitel zpracovával a předával jeho osobní údaje členům pojišťovací skupiny Vienna Insurance Group (dále jen spřízněné osoby), v souladu s ust. §5, odst. 5 a §9, písm. a) zákona č. 101/2000 Sb., o ochraně osobních údajů a o změně některých zákonů, v platném znění. Pojistník dále souhlasí, aby pojistitel i spřízněné osoby používali jeho osobní údaje, včetně kontaktů pro elektronickou komunikaci, za účelem zaslání svých obchodních a reklamních sdělení a nabídky služeb.
11. Přílohy pojistné smlouvy:

1. Kopie listiny dokládající předmět podnikání nebo činnosti pojištěného
2. VPP, DPP
3. Plná moc makléře
4. Doložka D004 Rozšíření krytí záruční doby
5. Doložka D102 Zvláštní podmínky pro podzemní kabely, potrubí a jiná zařízení
6. Doložka D106 Zvláštní podmínky pro provádění stavebních prací po úsecích
7. Doložka D108 Podmínka pro zařízení staveniště, nářadí a stroje
8. Doložka D109 Podmínka pro skladování stavebního materiálu
9. Doložka D111 Zvláštní podmínky, ohledně odstranění sutí ze sesuvů půdy
10. Doložka D112 Podmínky pro protipožární zařízení a požární bezpečnost na staveništích
11. Doložka D116 Pojištění prací sjednaných stavební smlouvou, které byly převzaty nebo uvedeny do provozu
12. Doložka D117 Zvláštní podmínky pro pokládání vodovodního a kanalizačního potrubí
13. Doložka D119 Stávající majetek stavebníka nebo majetek, který patří pojištěnému, nebo je v péči, opatrování nebo pod kontrolou pojištěného
14. Doložka D121 Zvláštní podmínky pro pilotové základy a pro bednění stavebních jam
15. Doložka D202 Připojištění stavebních a montážních strojů
16. Doložka D221 Zvláštní podmínky ohledně bezpečnostních opatření pro případ povětrnostních srážek, povodně a záplavy
17. Doložka D250 Odcizení

V Českých Budějovicích dne 23.4.2018



V Boršově nad Vltavou dne 23.4.2018



Doložka konverze do dokumentu obsaženého v datové zprávě

Tento dokument, který vznikl převedením vstupu v listinné podobě do podoby elektronické pod poradovým číslem **201128_000399**, skládající se z **7** listů, se doslovně shoduje s obsahem vstupu.

Zajišťovací prvek: **bez zajišťovacího prvku**

Jméno a příjmení osoby, která konverzi provedla:



Vystavil: **Česká pošta, s.p.**

Pracoviště: **Boršov nad Vltavou**

Česká pošta, s.p. dne **30.08.2019**



121776603-107295-190830083551