



MC 22 - SP 00077/2019

Kupní smlouva



MC22P004NZ8T

zakázka číslo: xxxxxx
uzavřená dle § 2085, č. 89/2012 Sb., občanského zákoníku a
na základě usnesení 23. zasedání RMČ Praha 22 č. 7 ze dne 2.10.2019
mezi společnostmi:

Městská část Praha 22

Nové náměstí 1250/10, 104 00 Praha 114,
IČ: 002 40 915; DIČ: CZ00240915
zastoupena starostou:
Vojtěchem Zelenkou

zástupce pro věci technické a pro předání
předmětu kupní smlouvy: [redacted]
správy majetku ÚMČ Praha 22
jako "kupující"

Lease-Invest s.r.o.

Na Radosti 184/59, 155 21 Praha 5
IČ: 29017432, DIČ: CZ29017432
zastoupena jednatelkou:
Lenkou Fryčovou.

zástupce pro věci technické a předání předmětu
kupní smlouvy: [redacted]
jako "prodávající"

I. Předmět smlouvy a cena

Prodávající prodává a kupující kupuje následující produkty:
Sestava obytných modulů viz **příloha č.1** (dále jen „předmět smlouvy“).

Kupní cena modulů: 1.536.228,- Kč bez DPH

Cena celkem 1.536.228,-Kč bez DPH

Cenou se rozumí cena ke dni účinnosti smlouvy za předmět smlouvy ve stavu, v jakém se ke dni uzavření smlouvy předmět smlouvy nachází. Jedná se o sestavu, která dosud byla předmětem nájmu mezi kupujícím a prodávajícím. Kupující se zavazuje řádně dodaný předmět smlouvy převzít a zaplatit za něj za sjednaných podmínek sjednanou kupní cenu.

II. Platební podmínky

Kupní cena ve výši 100% hodnoty předmětu smlouvy včetně DPH bude splatná do 20 dnů ode dne účinnosti kupní smlouvy, na základě faktury předložené prodávajícím a po podpisu předávacího protokolu.

III. Dodací lhůta

Vzhledem k tomu, že předmět smlouvy je již předmětem nájmu mezi kupujícím a prodávajícím, bude tato kupní smlouva přímo navazovat na stávající nájemní smlouvu uzavřenou dne 9.5.2017 ve znění dodatku nájemní smlouvy ze dne 28.6.2017.

IV. Nabytí vlastnického práva

Kupující nabude vlastnické právo k předmětu smlouvy teprve úplným zaplacením kupní ceny.

Po dobu, kdy kupující fyzicky disponuje předmětem dodávky a trvá výhrada vlastnictví, nese kupující odpovědnost za škodu vzniklou jeho ztrátou, zničením živelnou událostí nebo jiným poškozením.

V. Odesílací dispozice

Kontaktní osoba: kupujícího [REDAKCE] or správy majetku ÚMČ Praha 22.

VI. Záruční podmínky

Prodávající poskytuje kupujícímu záruku na jakost předmětu díla, který je předmětem této smlouvy v trvání 24 měsíců.

VIII. Závěrečná a ostatní ustanovení

1. Věci neupravené touto kupní smlouvou a VOP Lease-Invest, se řídí příslušnými právními předpisy České republiky, zejména zákonem č. 89/2012 Sb., občanským zákoníkem.
2. Tato kupní smlouva je sepsána ve třech vyhotoveních s platností originálu. Jedno vyhotovení je pro potřeby prodávajícího a dvě vyhotovení jsou pro potřeby kupujícího.
3. Nedílnou součástí Kupní smlouvy jsou Všeobecné obchodní podmínky Lease-Invest, jako **příloha č. 2** této smlouvy.
4. Smlouva nabývá platnosti dnem jejího podpisu oběma smluvními stranami a účinnosti dnem 1. 12. 2019. V případě, že by nebyla ke dni 1.12.2019 ještě zveřejněna v registru smluv, nabývá účinnosti ke dni zveřejnění smlouvy v registru smluv.
5. Smluvní strany dohody výslovně souhlasí s uveřejněním smlouvy v celém rozsahu, včetně jejich příloh a případných dodatků, dle zákona č. 340/2015 Sb., o registru smluv. Uveřejnění této smlouvy v registru smluv zajistí kupující.
6. Smluvní strany prohlašují, že skutečnosti uvedené v této smlouvě nepovažují za obchodní tajemství ve smyslu ustanovení § 504 zákona č. 89/2012 Sb., občanský zákoník, a udělují svolení k jejich užití a zveřejnění bez stanovení jakýchkoli dalších podmínek

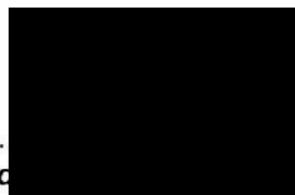
7. Účastníci smlouvy potvrzují, že smlouva byla sepsána vážně, srozumitelně, jasně a že si její obsah přečetli, což potvrzují svými podpisy.
8. S uzavřením této smlouvy souhlasila RMČ Praha 22 na svém 23. zasedání dne 2.10.2019.

V Praze, dne 22 -11- 2019

13 -11- 2019
v Praze, dne.....

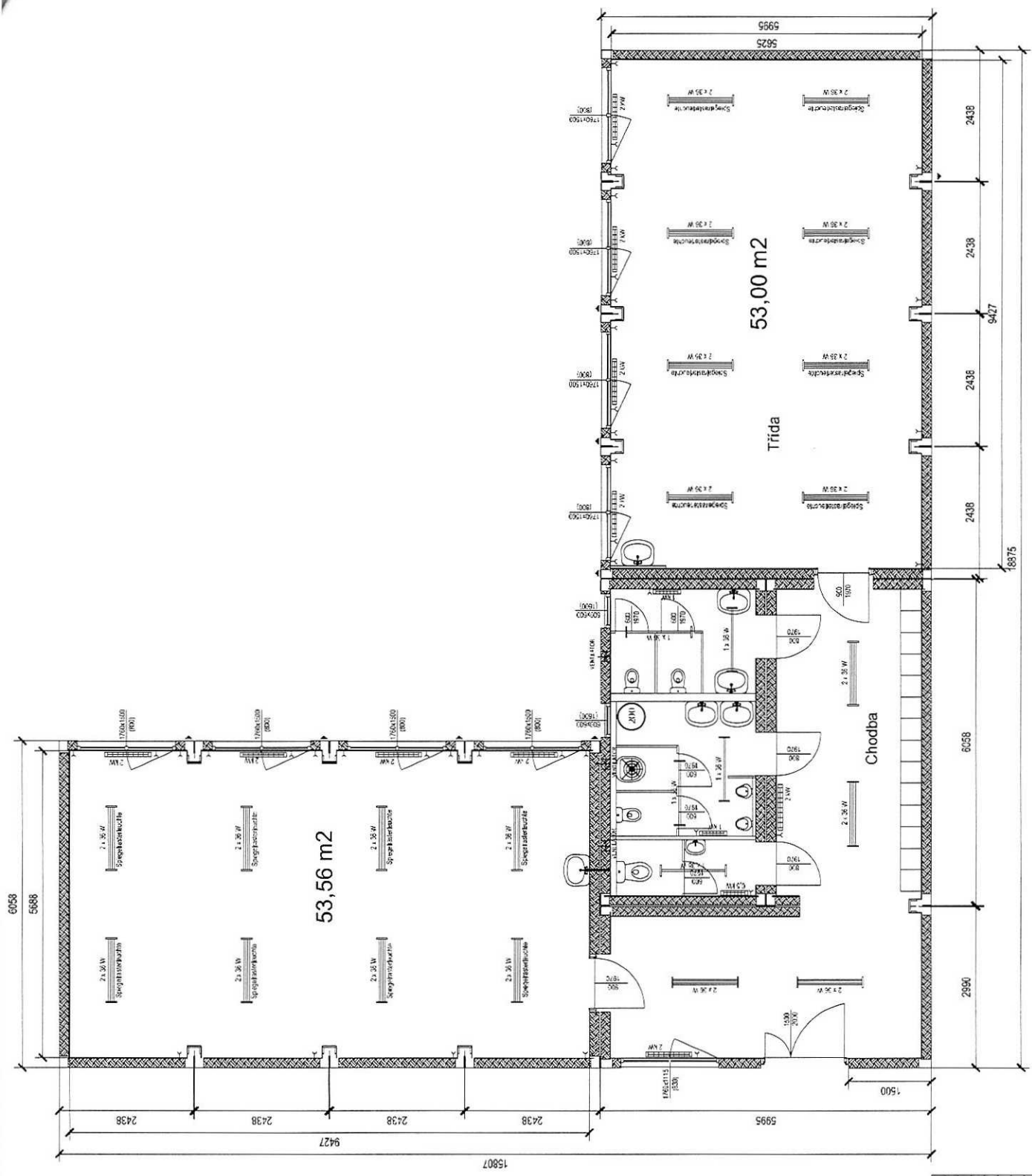


Kupující:
Městská část Praha 22
Vojtěch Zelenka – starosta



Prodávající:
Lease-Invest s.r.o.
Lenka Fryčová - jednatelka

Příloha číslo 1.: Půdorys předmětu Kupní smlouvy
Příloha číslo 2.: Všeobecné obchodní podmínky Lease-Invest



Datum: 03.06.2017
 Měřítko: 1:20
 Číslo projektu: 2.4
 Číslo výkresu: WRX TKR 2017-005

NÁZEV: PUDORYS
 WKS TKR 2017-005 - 2A

WAREX

Brežte	Aussen	2438/2990
Länge	Innen	2175/2680
Höhe	Aussen	6663/5655
Farbe	Innen	8854/5658
Isolierung	Aussen	300
Innenlutter	Innen	250
Wand	Rohrnen	RAL 9002
Dach	Panel	RAL 9002
Boden	Boden	170
Dach	Wand	160
Boden	Dach	200
Wand	Boden	CETIS+PVC
Dach	Wand	LAMPFO
	Dach	LAMPFO

Auslastung: je nach Bedarf

Všeobecné obchodní podmínky prodej obytných, sanitárních, skladových a technologických modulů/ kontejnerů firmy Lease-Invest s.r.o.; IČ 29017432

I. Uzavření smlouvy

- (1) Smlouva je uzavřena přijetím návrhu firmou Lease-Invest (prodávající) a stává se účinnou podepsáním závazného obchodního dokumentu (Objednávka, nebo Kupní smlouva) oběma stranami. Před účinností smlouvy má kupující právo od smlouvy odstoupit pouze tehdy, pokud prodlení v dodávce předmětu smlouvy ze strany prodávajícího přesáhne dobu 1 měsíce oproti termínu stanovenému ve smlouvě. Jiná majetková práva kromě vrácení již zaplacených plateb, kupujícímu před účinností smlouvy nenáleží. Lease-Invest má právo od smlouvy před její účinností odstoupit, pokud se majetkové poměry kupujícího výrazně zhorší, eventuálně vyjdou najevo takové skutečnosti týkající se kupujícího, za kterých by Lease-Invest smlouvu neuzavřel. Veškerá smluvní ujednání se rozumějí písemně. Veškeré změny smlouvy je možné provést pouze písemnou formou podepsanou oběma stranami.
- (2) Předmětem těchto Podmínek jsou podmínky, za kterých Lease-Invest dodává zákazníkům výrobky (obytné kontejnery, sanitární kontejnery, skladové kontejnery a technologické kontejnery) nebo modulární stavby (dále jen „výrobky“) a jejich příslušenství v novém i použitém stavu. Příslušenstvím mobilních modulů zde rozumíme vnější odnímatelné součásti, které slouží ke zprovoznění modulových celků, tj. fekální tanky (pro sanitární moduly), schodiště apod. Příslušenstvím nelze rozumět vnitřní vybavení mobilních modulů, které je chápáno jakožto jejich součást (u sanitárních modulů WC, sprchy, umyvadla; u obytných modulů demontovatelné vnitřní přičky). Kupující přejímá vždy předmět Kupní smlouvy (KS) – moduly/kontejnery od pověřené osoby prodávajícího na základě předávacího protokolu.
- (3) Podmínky jsou nedílnou součástí každé nabídky, smlouvy o dílo nebo kupní smlouvy (dále jen „Smlouva“), jejichž předmětem je dodání, výroba nebo montáž výrobků Lease-Invest.
- (4) Zákazník prohlašuje, že se před uzavřením Smlouvy s prodávajícím seznámil s obsahem těchto Podmínek, a že s nimi souhlasí a bez výhrad je přijímá.
- (5) V případě rozporu mají ustanovení Smlouvy přednost před ustanoveními VOP.

II. Převzetí předmětu prodeje a nabytí vlastnického práva

1. Předmět prodeje je prodáván ve stavu, v jakém se ke dni prodeje nachází, před zakoupením je nutno modul prohlédnout a na místě zaznamenat veškeré závady, které lze před prodejem odstranit a odstranění těchto závad je nutné provést před prodejem; závady, které nebudou uvedeny v dodacím listu, respektive v předávacím protokolu, prodávající neuznává pouze s výjimkou závad, jejichž existenci nelze odhalit běžnou prohlídkou
2. Pro všechny plány, nákresy a nabídky si prodávající vyhrazuje veškerá autorská práva a až do úhrady kupní ceny i práva vlastnická.
3. Rozměry a hmotnosti uvedené v prospektech se mohou v praxi v menší míře odlišovat, což však nemá vliv na kvalitu a funkčnost objektu prodeje; vyobrazení v prospektech slouží především k doplnění textového popisu.
4. Lease-Invest po obdržení písemné poptávky zašle zákazníkovi nabídku vypracovanou na základě obdržené poptávky. Zákazník je povinen doručit Lease-Investu akceptaci nabídky v písemné podobě.
5. Vlastnické právo k výrobkům přechází z prodávajícího na zákazníka úplným zaplacením ceny výrobků.

-
6. Pokud zákazník neoprávněně převede na třetí osobu vlastnické právo k výrobkům před úplnou úhradou ceny a způsobí tak, že výrobky nebude možné vrátit v původním stavu Lease-Investu, zavazuje se zákazník zaplatit prodávajícímu smluvní pokutu ve výši rovnající se ceně výrobků, které na třetí osobu neoprávněně převedl.
 7. Nebezpečí škody na věci přechází na zákazníka okamžikem převzetí výrobků nebo v době, kdy mu prodávající umožní nakládat s výrobky a zákazník se ocitne v prodlení s jejich převzetím.
 8. V případě, že je prodávající povinen výrobky zákazníkovi dodat prostřednictvím přepravce, přechází nebezpečí škody na výrobků předáním výrobků prvnímu dopravci pro přepravu do místa určení.

III. Odpovědnost za vady, záruka za jakost výrobků

1. Lease-Invest poskytuje zákazníkovi záruku za jakost výrobků v délce 24 měsíců ode dne dodání výrobků. Záruka na zařizovací předměty (elektrická zařízení, kuchyňky, vodovodní baterie, sanitární vybavení atd.) se řídí podmínkami jejich dodavatelů.
2. Zákazník je povinen užívat výrobky v souladu s Podmínkami pro používání a údržbu kontejnerů, které obdržel a které jsou dále dostupné na internetové adrese www.warex.cz
3. Lease-Invest neodpovídá za vady výrobků způsobené užitím výrobků v rozporu s Podmínkami pro používání a údržbu kontejnerů nebo jiným nevhodným způsobem, nebo způsobené zásahem do konstrukce výrobků, montáží provedenou osobou odlišnou od Lease-Invest či jakoukoliv úpravou výrobků.
4. Záruka se nevztahuje na změny vlastností výrobků způsobené přirozeným stárnutím materiálu, ze kterého jsou výrobky vyrobeny.
5. Záruka se nevztahuje na změny barvy výrobků způsobené povětrnostními vlivy (např. znečištěním životního prostředí, prachem, znečištěním způsobeným stavební činností), nevhodným užitím nebo skladováním nebo nevhodnou údržbou a čištěním.
6. Zákazník je povinen provést kontrolu výrobků při jeho převzetí. Viditelné vady, odchylky v množství či dodání nesprávného výrobků je zákazník povinen oznámit prodávajícímu písemně, a to nejpozději do 5 dnů ode dne převzetí výrobků. K později uplatněným nárokům není prodávající povinen přihlížet.
7. V případě, že jsou výrobky dodávány zákazníkovi prostřednictvím přepravce, je zákazník povinen bezprostředně při dodání výrobků překontrolovat spolu s přepravcem stav výrobků (množství výrobků, poškození výrobků) podle přiloženého přepravního dokladu. Zákazník je povinen při převzetí výrobků informovat přepravce o vzniku škody a sepsat s přepravcem písemný protokol. V případě nesepsání protokolu s přepravcem se má za to, že výrobky byly dodány jako úplné a nepoškozené.
8. Zákazník je povinen nárok z odpovědnosti za vady uplatnit u prodávajícího v záruční lhůtě bez zbytečného odkladu a při uplatnění nároku doložit: doklad o koupi výrobků, doklad o dodání výrobků a dále specifikovat rozsah a druh vad.
9. Zákazník je dále povinen umožnit prodávajícímu prohlídku výrobků a pořízení fotografií za účelem vyhodnocení oprávněnosti uplatněných nároků.
10. V případě, že nárok z odpovědnosti za vady uplatněný zákazníkem bude shledán prodávajícím jako oprávněný, zavazuje se prodávající dle svého uvážení vady výrobků odstranit nebo dodat zákazníkovi náhradní výrobky. Případné dodání náhradních výrobků nemá vliv na délku poskytnuté záruky za jakost. Nárok na slevu ani odstoupení od Smlouvy zákazníkovi nevzniká.

IV. Dodací podmínky

1. Místem plnění je sídlo prodávajícího, pokud není smlouveno jinak. V případě sjednání jiného místa plnění, než je sídlo prodávajícího, je potřebné tuto skutečnost písemně zaznamenat v kupní smlouvě.
2. Proávající se zavazuje dodat kupujícímu předmět prodeje na základě uzavřené kupní smlouvy, a to v termínu smluvně stanoveném. Předání a převzetí předmětu prodeje potvrdí zástupci prodávajícího i kupujícího na základě dodacího listu, respektive předávacího protokolu.

-
3. Případné uvedení do provozu musí být v kupní smlouvě výslovně sjednáno a nemá vliv na zákonná ustanovení ohledně přechodu nebezpečí škody (§§ 2121 a násl. NOZ a §§ 2132 a násl. NOZ).
 4. Za termín zdanitelného plnění se stanovuje datum dodání předmětu prodeje uvedeném na Předávacím protokolu. Smlouva o prodeji je uzavřena na dobusjednanéplatnosti.
 5. Zákazník výrobky převezme na adrese společnosti Lease-Invest, uvedené v Kupní smlouvě a za tímto účelem si zajistí přepravu.
 6. Smluvní strany se mohou dohodnout, že přepravu výrobků zajistí na náklady zákazníka prodávající.
 7. Proávající zajistí v případě potřeby pro přepravu obaly (tzv. přepravní stěny), které demontuje a likviduje na své náklady zákazník.
 8. Zákazník je vždy povinen prodávajícího informovat o všech skutečnostech, které mohou mít vliv na výběr dopravního prostředku pro přepravu výrobků (např. úzké vjezdy do dvorů apod.).
 9. V případě, že přepravu výrobků zajišťuje zákazník, jsou dodací podmínky následující:
 - a. Zákazník je povinen uzavřít na vlastní náklady smlouvu o přepravě výrobků z výrobního závodu a současně zajistit odpovídající dopravní prostředek dle pokynů prodávajícího.
 10. Proávající je povinen výrobky předat dopravci a informovat o tom zákazníka. Dodání výrobků je splněno, jakmile byly výrobky naloženy na dopravní prostředek dopravce.
 11. V případě, že přepravu výrobků zajišťuje prodávající, jsou dodací podmínky následující:
 - a. Proávající je povinen uzavřít na vlastní náklady smlouvu o přepravě výrobků na adresu místa určení, kterou včas oznámí zákazník. Součástí přepravní smlouvy je ujednání o pojištění výrobků.
 12. Proávající je povinen výrobky předat dopravci a informovat o tom zákazníka. Zákazník je povinen výrobky převzít na sjednaném místě určení.
 13. Náklady spojené s naložením zboží hradí prodávající. Náklady spojené s vyložením zboží hradí zákazník.
 14. V případě, že na žádost zákazníka bude změněn termín dodání výrobků, je zákazník povinen uhradit prodávajícímu veškeré náklady spojené s touto změnou (včetně nákladů na zrušení objednané přepravy).
 15. V případě, že součástí Smlouvy je montáž výrobků, zavazuje se zákazník zajistit a dle potřeby předložit následující:
 - a. Stavební povolení nebo souhlas s provedením ohlášené stavby.
 - b. Zpevněnou příjezdovou komunikaci pro přepravu montážního materiálu.
 - c. Přístup pracovníků prodávajícího na stavenišť.
 - d. Základovou desku pro umístění kontejnerů dle pokynů prodávajícího (dle specifikace uvedené v dokumentu Podmínky pro používání a údržbu kontejnerů společnosti, které zákazník obdržel. Pokud základy nebudou odpovídat požadavkům prodávajícího, vyhrazuje si prodávající právo odmítnout provedení montáže. Náklady tím vzniklé jdou k tíži zákazníka.
 - e. Odpovídající jeřáb dle pokynů prodávajícího pro manipulaci s kontejnery.
 - f. Přípojku elektrického proudu 400/230V/32A do 10 metrů od místa montáže.
 - g. Sanitární (případně mobilní) zařízení pro pracovníky prodávajícího po dobu montážních prací.
 - h. Odpadní kontejner pro stavební odpad po dobu montážních prací a likvidaci tohoto odpadu.
 - i. Napojení na přívod a odpad vody, stejně tak na topení a místní elektroinstalaci netvoří součást montáže, rovněž revize elektro a uzemnění kontejnerů je v režii objednatele.
 - j. Zákazník je povinen umožnit prodávajícímu před předáním smontovaných výrobků vyzkoušení elektroinstalace, vodovodního a odpadního vedení a topení. V opačném případě náklady spojené s cestou k případné záruční opravě těchto výrobků hradí zákazník.
 - k. Pokud dojde ke zdržení či neprovedení montáže z důvodů prodlení nebo porušení povinností zákazníkem, zavazuje se zákazník uhradit prodávajícímu veškeré s tím spojené (více) náklady.
 16. V případě, že se zákazník ocitne v prodlení s převzetím výrobků o více než 5 pracovních dnech, prodávající je oprávněna vyfakturovat zákazníkovi cenu objednaných výrobků bez ohledu na to, kdy budou výrobky zákazníkem převzaty a současně je prodávající oprávněn vyúčtovat zákazníkovi náklady spojené se skladováním neodebraných výrobků.
 17. Pro případ prodlení zákazníka s převzetím výrobků si smluvní strany sjednávají smluvní pokutu ve výši 1000,- Kč za každý započatý den prodlení. Zaplacením smluvní pokuty není dotčeno právo prodávajícího na náhradu škody.
-

-
18. V případě, že se zákazník ocitne v prodlení s převzetím výrobků o více jak 30 dnů, prodávající vyzve zákazníka k převzetí výrobků, určí mu k tomu dodatečnou lhůtu a upozorní ho, že v případě marného uplynutí lhůty je prodávající oprávněn výrobky zlikvidovat a zákazník je povinen uhradit jak cenu výrobků, náklady na skladování výrobků, smluvní pokutu za prodlení s převzetím výrobků, tak veškeré náklady spojené s likvidací výrobků.
 19. Zákazník je povinen na výzvu prodávajícího výrobky převzít. Zákazník není oprávněn odmítnout převzetí výrobků pro ojedinělé drobné vady, které samy o sobě nebo ve spojení s jinými nebrání užívání výrobků funkčně ani esteticky. O předání a převzetí výrobků bude vždy sepsán předávací protokol, ve kterém zákazník uvede veškeré případné vady výrobků. V případě nesepsání předávacího protokolu se má za to, že výrobky byly předány jako úplné, nepoškozené a bezvadné.

V. Platební podmínky a cena, smluvní pokuty

1. Cena výrobků je stanovena v EURO nebo v Kč, INCOTERMS 2017 ex works výrobní závod.
2. Prodávající vystaví zákazníkovi fakturu. Zákazník je povinen uhradit cenu výrobků bezhotovostním převodem na účet prodávajícího specifikovaný na faktuře.
3. Zákazník je povinen uhradit zálohu na cenu výrobků ve výši 50 % ceny výrobků bez DPH, a to do 7 dnů ode dne uzavření Smlouvy, pokud není dohodnuto jinak.
4. Cena výrobků je splatná před dodáním výrobků zákazníkovi, není-li předem písemně dohodnuto jinak.
5. K ceně výrobku bude připočtena daň z přidané hodnoty (DPH) dle platných právních předpisů
6. V případě prodlení s placením ceny výrobků je zákazník povinen zaplatit prodávajícímu úrok z prodlení ve výši 0,1 % z dlužné částky za každý započatý den prodlení. V případě prodlení zákazníka s placením ceny o více jak 30 dnů, zavazuje se zákazník uhradit prodávajícímu vedle úroku z prodlení smluvní pokutu ve výši 30% z dlužné částky.
7. V případě prodlení zákazníka s úhradou ceny za kteroukoliv z dílčích dodávek výrobků je prodávající oprávněn pozastavit další dodávky výrobků do doby vyrovnání veškerých finančních závazků zákazníka vůči prodávajícímu. Současně se o dobu prodlení zákazníka úměrně prodlužují všechny termíny pro dodání výrobků dle sjednaného harmonogramu, počítáno ode dne následujícího po dni, kdy zákazník prodávajícímu uhradil veškeré závazky.
8. Právo na uplatnění nároků z odpovědnosti za vady za dodané výrobky vzniká zákazníkovi až po uhrazení ceny výrobků včetně příslušenství v plné výši.

VI. Vyšší moc, omyly a změny

1. V případě, že prodávající nesplní povinnost dodat výrobky zákazníkovi z důvodu překážek, které vznikly nezávisle na vůli prodávajícího a které nezavinila, doba dodání výrobků se úměrně prodlužuje o dobu trvání těchto překážek.
2. Prodávající informuje zákazníka o existenci překážky do 5 dnů ode dne jejího vzniku.
3. Zřejmé omyly, chyby v psaní a počtech v nabídkách, podkladech a jiných písemnostech prodávajícího neopravňují a nezavazují ani prodávajícího ani zákazníka.
4. Pokud se jedna nebo více položek uvedená v nabídce již nevyrábí či nedodává na český trh, vyhrazuje si prodávající právo na jejich změnu za položku, která bude mít shodné či velmi podobné vlastnosti a cenu.
5. Prodávající si vyhrazuje právo výrobky v jednotlivostech změnit, pokud to vyžadují výrobní možnosti výrobce. Prodávající o této skutečnosti informuje zákazníka.

VII. Závěrečná ustanovení

1. Tato smlouva a její výklad se řídí právním řádem České republiky s vyloučením Úmluvy OSN o smlouvách o mezinárodní koupivýrobků a s vyloučením kolizních ustanovení.
2. Všechny spory vznikající z této Smlouvy a související budou rozhodovány ve věcech, v nichž je věcně příslušný okresní soud, Městským soudem v Praze, a ve věcech, ve kterých rozhoduje krajský soud, Krajským soudem v Praze.
3. Zákazník není oprávněn převést práva nebo povinnosti vzniklé z vzájemných smluv bez předchozího písemného souhlasu prodávajícího.
4. Zákazník není oprávněn jednostranně započíst své pohledávky na pohledávky prodávajícího vzniklé z vzájemných smluv.
5. Tyto Podmínky, nabídka nebo Smlouva mohou být měněny pouze písemně. Za písemnou formu bude považována také výměna e-mailových zpráv.
6. V případě, že se některé ustanovení těchto podmínek stane zcela nebo částečně neplatným nebo nevykonatelným, platnost vykonatelnost ostatních ustanovení těchto podmínek tím zůstane nedotčena.
7. Tyto podmínky nabývají účinnost dnem 1.1.2017.