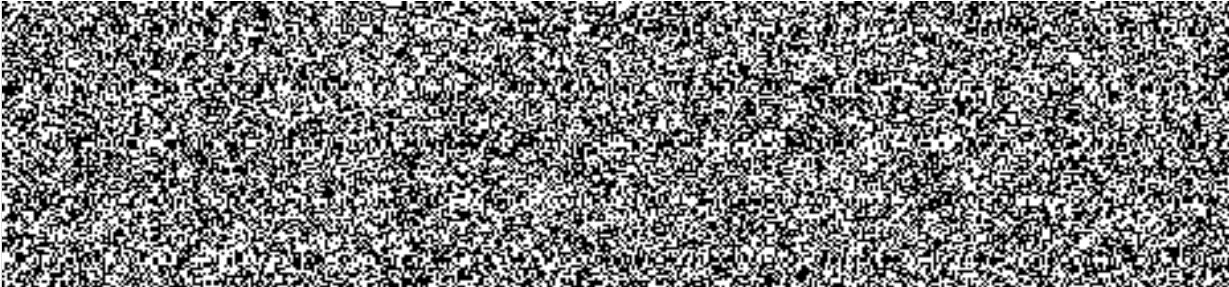


Smlouva o dílo
č. j. KRPB-182116-27/ČJ-2019-0600VZ

Čl. I.
Smluvní strany

Objednatel:

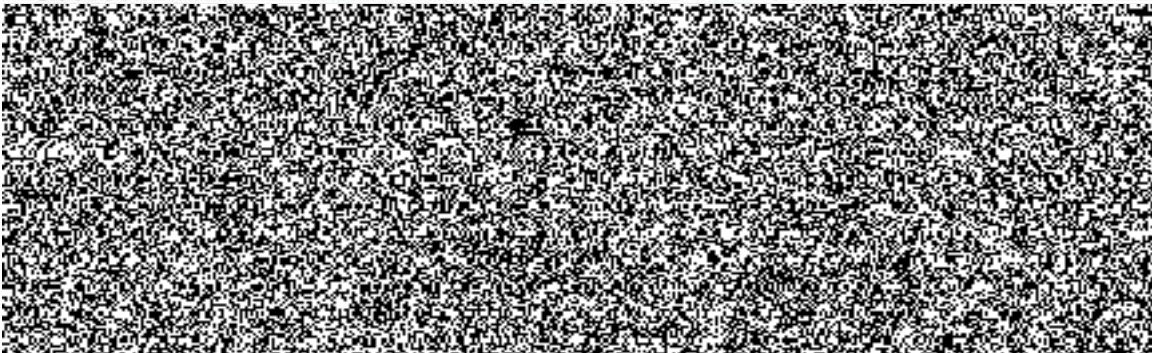
Česká republika – Krajské ředitelství policie Jihomoravského kraje



na straně jedné (dále jen „objednatel“)

Zhotovitel:

Obchodní firma: ARCHTEAM PROJEKTOVÁ KANCELÁŘ s.r.o.



na straně druhé (dále jen „zhotovitel“)

uzavírají ve smyslu ustanovení § 2586 a násl. zákona č. 89/2012 Sb., Občanského zákoníku,
v platném znění, tuto

smlouvu o dílo

ČI. II.

2.1. Předmět plnění:

Předmětem plnění je „Zpracování studie proveditelnosti rozvoje areálu KŘP Jmk Brno, Kounicova 24.“.

2.2. Dodávka bude realizována při splnění všeobecných dodacích podmínek ve smyslu ustanovení § 2079 a násl. zákona č. 89/2012 Sb., občanský zákoník (dále jen „Občanský zákoník“).

2.3. Obecná technická specifikace

Stávající objekt KŘP Jmk Brno, Kounicova 24 - umístěn na parcele 1372/1 o výměře 7635 m², zastavěná plocha nádvoří. K objektu přiléhá dvorní část na parcele 1371 o výměře 980 m², ostatní plochy v majetku objednatele v zájmovém území jsou i parcely 1372/2 o výměře 218 m², 1373/2 o výměře 122 m² vedené jako garáže a parcela 1373/1 o výměře 708 m², ostatní plocha, vše zapsané na LV 4975, kat. území Veverčí, vlastnické právo - Česká republika, příslušnost hospodařit s majetkem státu - Krajské ředitelství policie Jihomoravského kraje, IČO: 75151499, DIČ: CZ06444050.

Pro záměr rozvoje areálu se počítá s využitím pozemku p. č. 1371, kde je uvažováno s novostavbou komunikačně a technologicky propojenou se stávajícím objektem KŘP, poté by obě budovy tvořily ucelený komplex. Je nutné provést odstranění stávajícího objektu, který je tvořen krytými i otevřenými garážemi a sklady, které se nachází na místě plánované výstavby.

2.4. Součástí studie bude:

- Prověření proveditelnosti stavebního programu ve vazbě na zastavěnost území, územní a provozní vlivy,
- analýza dostupných podkladů,
- návrh a zásady úsporného řešení stavby,
- posouzení geologických, hydrogeologických, radonových, hlukových, zastiňovacích podmínek s vazbou na budoucí řešení stavby a okolní objekty,
- posouzení požární bezpečnosti navrhovaného i stávajícího objektu KŘP a navržení případných opatření a stavebních úprav,
- posouzení zásobování nového i stávajícího objektu KŘP energiemi a návrh technického řešení napojení na inženýrské sítě,
- posouzení napojení stavby jako celku na dopravu a inženýrské sítě,
- posouzení vlivu stavby a činností při výstavbě (zábory, přesuny hmot, zařízení staveniště) na životní prostředí,
- předběžné vyjádření orgánů státní správy a vlastníků sousedních nemovitostí,
- zajištění fotodokumentace lokality,
- stanovení odborného odhadu celkových nákladů stavby,
- stanovení časových limitů budoucí projektové přípravy a realizace výstavby,
- komplexní hodnocení stavby (včetně stávající budovy KŘP),
- posouzení vlivu stavby a činnosti při výstavbě z hlediska realizace stavby za provozu KŘP Jmk Brno, posouzení nutných opatření a rizik,
- posouzení efektivnosti parkování vozidel ve stávajících garážích na pozemcích p. č. 1372/2 a 1373/3, k.ú Brno Veverčí, návrh efektivnějšího řešení parkování,
- vizualizace objektu a vnitřních prostor ve 3D formátu,

- pohledy ze všech světových stran,
- schéma půdorysů jednotlivých podlaží,
- koordinační situace (inženýrské sítě, komunikace, zeleň, apod.),
- textová část – popis objektů, technické řešení, popis technologií, apod.,
- zpracování prezentace (např. v Microsoft office PowerPoint),
- v rozpracovanosti studie prezentace variantních řešení u zástupců zadavatele (od optimální po ekonomickou variantu),
- spolupráce s objednatelem v procesu výběrového řízení na zpracovatele dalších stupňů projektové dokumentace, zejména zpracování odpovědí a vysvětlení na případné dotazy uchazečů.

Předpokládané parametry objektu:

- zastavěná plocha cca 1 000 m²
- obestavěný prostor cca 17 000 m³
- celková podlahová plocha cca 3 300 m²

Minimální požadavky na prostory, získané novostavbou objektu:

Účel	počet	m ²	plocha celkem	počet osob	podlaží
Podzemní garáže - automatický zakladač, min. 25 vozidel	1	775	775		1.PP
Zastřešená parkovací stání, min. 20 vozidel + 5x moto, dobíjení elektromobilů 10ks	1	400	400		1.NP
Garáž - dílna, montáže do vozidel	2	30	60		1.NP
Garáž	3	20	60		1.NP
Skladovací prostory	5	15	75		1.NP
Technické prostory - VZT, dieselagregát, rozvodna NN, UPS,	2	50	100		1.NP
kancelář vedoucí	1	25	25	1	2.NP
Kancelář	4	28	112	8	2.NP
Kancelář	1	45	45	2	2.NP
Kuchyňka	1	25	25		2.NP
Šatny muži + sociální zázemí (sprchy, WC)	1	120	120	60	2.NP
Šatny ženy + sociální zázemí (sprchy, WC)	1	80	80	40	2.NP
Technická místnost datové centrum (SHZ)	1	100	100		2.NP
Technická místnost	1	100	100		2.NP
Technická místnost UPS (SHZ)	1	20	20		2.NP
Kancelář	2	28	56	4	2.NP
Relaxační místnost	1	40	40		3.NP
Kuchyňka + jídelna, sklad	1	50	50		3.NP
sálové pracoviště (16x stůl operátora + 5x pracoviště 158 + 1x PCO)	1	340	340		3.NP
pracoviště lustrace (3x)	1	20	20		3.NP
2x pracoviště operátora	1	40	40		3.NP
zasedací místnost pro 30 osob (nárazově 45)	1	90	90		3.NP

kuchyňka pro zasedací místnost	1	17	17		3.NP
IOS – sklad	2	17	34		3.NP
místnost "Důvěrné"	1	17	17		3.NP
Kancelář – vedoucí	1	26	26	1	3.NP
sekretariát	1	20	20	1	3.NP
archiv	1	10	10		3.NP
zástupce vedoucího	1	25	25	1	3.NP
komunikační plochy, schodiště, výtah, sociální zázemí, úklidová místnost...	1	400	400		1.PP- 3.NP
Celkem podlahová plocha:			3282	m²	

Digitální podoba PD bude zpracována v těchto formátech:**Výkresová část (CAD):**

- může být dodána variantně ve formátech vektorové CAD grafiky DGN (Bentley Micro Station), DWG (AutoCAD Graphics Autodesk).
- veškeré výkresy nutno dodat také v rastrovém formátu PDF.
- součástí bude vizualizace objektu a vnitřních prostor v 3D

Technická zpráva:

- dodat ve formátech DOC (Microsoft Word) a PDF (Adobe Acrobat)

Fotodokumentace:

- dodat ve formátu JPEG

2.5. Místo a doba plnění**Doba plnění:**

- zahájení: **nabytím účinnosti smlouvy.**
- ukončení a předání studie proveditelnosti včetně dokladové části: **do 31. 5. 2020.**

Místo dodání studie a její projednávání v rozpracovanosti: KŘP Jmk, Kounicova 24, 611 32 Brno.

Místo plnění: Sídlo zhotovitele.

2.6. Pokud pro řádné provádění prací existují překážky, oznámí tyto zhotovitel písemně objednateli.

2.7. Termín dodání předmětu plnění může být přiměřeně prodloužen dodatkem ke smlouvě o dílo pouze v případě, jestli překážky v práci byly prokazatelně způsobeny objednatelem nebo třetí osobou.

2. 8. Termín se prodlužuje o tolik kalendářních dnů, o kolik kalendářních dnů byly práce ke zhotovení díla přerušeny souladu s touto smlouvou.

2.9. Veškeré vícepráce, méněpráce, změny a doplňky nebo rozšíření, které nebyly uvedeny ve věcném rozsahu díla, musí být před jejich realizací písemně odsouhlaseny zhotovitelem a objednatelem, včetně jejich ocenění. Zhotovitel je povinen je ocenit podle cen použitých pro návrh ceny díla a předložit toto v cenové nabídce objednateli k odsouhlasení. Teprve po jeho odsouhlasení může být zahájena realizace těchto změn. Objednatel se poté zavazuje přistoupit na úhradu těchto změn. Pokud zhotovitel nedodrží tento postup, má

se za to, že práce a dodávky jím realizované byly v předmětu díla a jeho ceně zahrnuty.

Čl. III.

Cena

3.1. Cena za vymezený předmět plnění je stanovena dohodou smluvních stran dle § 2 zákona č. 526/1990 Sb., o cenách, v platném znění, a dle cenové nabídky zhotovitele (viz příloha č. 1 této smlouvy) činí:

Celková cena díla	bez DPH	240 000,-- Kč
	s DPH	290 400,-- Kč

Slovy: dvěstědevadesáttisícčtyřístakorunčeských.

3.2. Nabídnutá cena uvedená v Příloze č. 1 této smlouvy o dílo je považována za cenu nejvýše přípustnou a nepřekročitelnou a lze ji změnit za podmínek stanovených v této smlouvě o dílo a při změně zákonné sazby DPH. V takovém případě bude nabídková cena upravena podle sazeb daně z přidané hodnoty platné v době vzniku zdanitelného plnění, a to ve výši odpovídající změně sazby daně z přidané hodnoty.

3.3. Celková cena je cenou nejvýše přípustnou.

Čl. IV.

Platební podmínky, fakturace

4.1. Podkladem pro platbu je daňový doklad. Zadavatel připouští dílčí fakturaci za plnění do 15. 12. 2019, podmínkou je odevzdání dokončené části předmětu plnění – např. přípravné projektové a průzkumné práce, nebo výsledky posudků, měření apod.


4.2. Objednatel uhradí zhotoviteli daňový doklad po protokolárním předání a převzetí díla, a to do 30 dnů od jeho doručení.

4.3. V případě výskytu drobných vad a nedodělků, uhradí objednatel zhotoviteli daňový doklad za provedené práce max. do výše 90% sjednané ceny. Zbývající část, tj. 10% ze sjednané ceny díla činí pozastávka a objednatel ji uhradí do 30 dnů od oboustranného podpisu zápisu o odstranění vad a nedodělků.

4.4 Daňový doklad musí obsahovat zákonem předepsané údaje a musí obsahovat i mimo jiné předmět plnění.

4.5. Zhotovitel je povinen daňový doklad zaslat na níže uvedenou adresu objednatele:



Elektronické faktury vystavené zhotovitelem ve strukturovaném datovém formátu (ISDOC/ISDOCX, CII, UBL) dle evropského standardu ve smyslu ustanovení § 221 zákona č. 134/2016 Sb., o zadávání veřejných zakázek, v platném znění, lze zasílat pouze na e-mailovou adresu centrální podatelny zadavatele: 

4.6. Objednatel je oprávněn před datem splatnosti vrátit daňový doklad, který neobsahuje požadované náležitosti, obsahuje jiné cenové údaje nebo jiný druh plnění než dohodnuté v této smlouvě s tím, že doba splatnosti nově vystaveného daňového dokladu začíná znovu běžet ode dne jeho doručení objednateli.

4.7. Zálohové platby objednatel neposkytuje.

4.8. Jestliže je zhotovitel dle zveřejnění správcem daně v registru plátců ke dni uskutečnění zdanitelného plnění nespolehlivým plátcem DPH, je objednatel oprávněn provést zajišťovací úhradu DPH na účet příslušného finančního úřadu a uhradit zhotoviteli pouze základ daně, tento postup je považován za splnění závazku objednatele.

ČI. V.

Podmínky provádění díla

5.1. Objednatel prohlašuje, že zhotoviteli předal předem nezbytné údaje a informace potřebné k zajištění činnosti dle této smlouvy. Při provádění díla je zhotovitel vázán individuálními pokyny objednatele.

5.2. Zhotovitel odpovídá objednateli za škody způsobené neodborným výkonem své činnosti nebo opomenutím některé povinnosti.

5.3. **V průběhu provádění díla budou probíhat pravidelné technické rady za účasti pověřeného zástupce objednatele a zhotovitele podle potřeby s ohledem na rozpracovanost studie na základě výzvy emailem učiněné objednatelem nebo zhotovitelem.**

ČI. VI.

Užití studie proveditelnosti

6.1. Předáním příslušné části projektové dokumentace objednateli, dává zhotovitel objednateli souhlas s jejím užitím a užíváním pro účely, ke kterým je určena, a to v neomezeném územním, časovém a množství rozsahu a ke všem způsobům užití.

6.2. Objednatel má právo projektovou dokumentaci neomezeně množit pro vlastní potřebu a předávat její kopie nebo její části dalším osobám včetně práva dílo upravovat a měnit, spojovat s jiným dílem, zařazovat do souborného díla, zveřejňovat, zejména za účelem zabezpečení zadávacích řízení na další stupně projektové dokumentace včetně výkonu autorského dozoru při provádění stavby podle zákona č. 134/2016 Sb., o zadávání veřejných zakázek, v platném znění, či za účelem zhotovení stavby nebo její části. Tato práva uděluje zhotovitel na dobu neurčitou a opravňují také jakoukoliv osobu, která bude řádným vlastníkem nebo uživatelem příslušné stavby. Cena za výše uvedená oprávnění (licenci) je již zahrnuta v ceně za poskytování plnění dle této smlouvy.

6.3. Zhotovitel dále výslovně prohlašuje, že je plně oprávněn disponovat právy k duševnímu vlastnictví díla včetně autorských práv a zavazuje se zajistit řádné a nerušené užívání díla objednatelem nebo nástupcem objednatele, včetně případného zajištění dalších souhlasů od autorů děl (částí PD) v souladu s autorským zákonem, popř. od vlastníků jiných práv duševního vlastnictví v souladu s právními předpisy.

ČI. VII.

Odpovědnost za vady

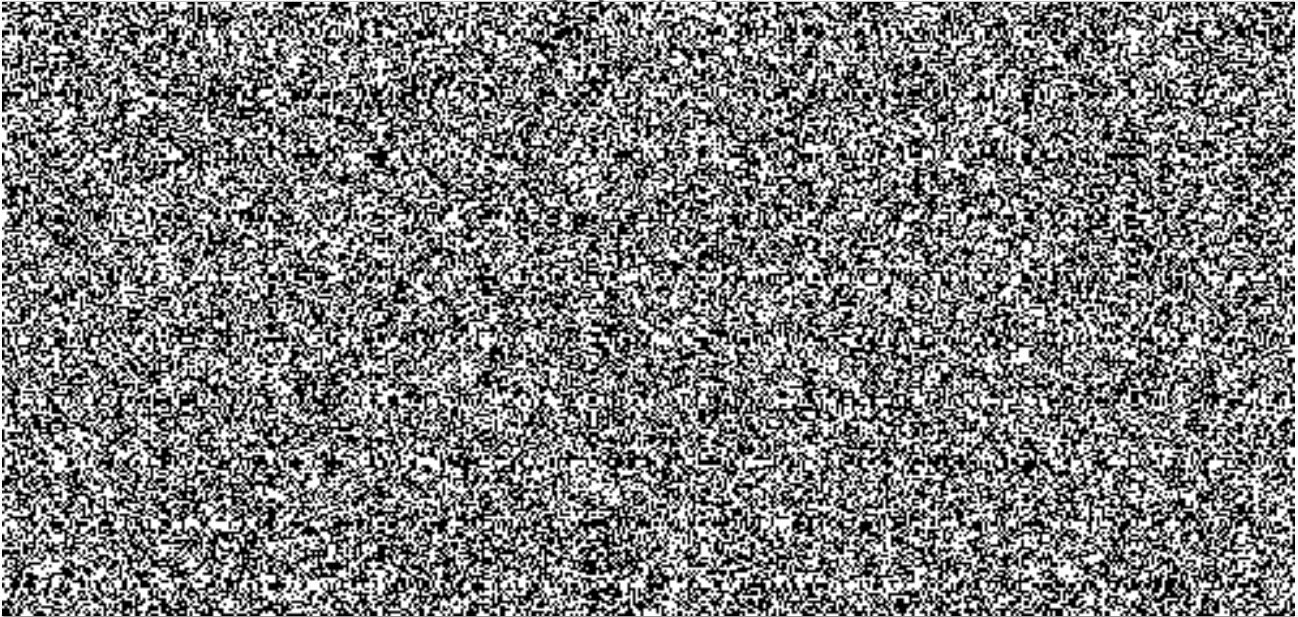
7.1. Dílo má vady, jestliže provedení díla neodpovídá výsledku určenému v této smlouvě o dílo.

7.2. Pokud objednatel uplatní nárok na odstranění vady díla, zavazuje se zhotovitel tuto vadu

odstranit neprodleně, nejpozději do 14 pracovních dnů od doručení reklamace, pokud se smluvní strany nedohodnou jinak.

7.3. V případě skrytých vad objednatel postupuje v souladu s ustanovením § 2629 a násl. Občanského zákoníku.

Čl. VIII.



Čl. IX.

Odstoupení od smlouvy

9.1. Od smlouvy lze odstoupit, pokud dojde k podstatnému porušení smluvních vztahů a pokud tento úmysl oznámí oprávněná strana druhé straně do 30 dnů od vzniku podstatného porušení povinností.

9.2 Za podstatné porušení se považuje, jestliže strana porušující smlouvu věděla nebo mohla vědět, že druhá strana při takovém porušení nebude mít zájem na takovém plnění smlouvy.

Za podstatné porušení smlouvy se považuje zejména:

- a) prodlení zhotovitele s předáním díla déle než 12 dní a objednatel se přitom na tomto prodlení nijak nepodílel,
- b) objednatel nesplní své finanční závazky vůči zhotoviteli a nebude schopen poskytnout takové záruky, že je splní v náhradním termínu,
- c) zhotovitel může také odstoupit od smlouvy, jestliže objednatel neposkytne nutné protiplnění a tím způsobí zhotovitelovu neschopnost provést určitý úkon. Odstoupení je však přípustné teprve tehdy, když zhotovitel dohodl s objednatelem písemně novou přiměřenou lhůtu ke splnění závazku a ta marně uplynula,
- d) nesplnění kvalitativních a kvantitativních požadavků objednatele.
- e) pokud se zhotovitel stane nespolehlivým plátcem DPH dle zákona č. 235/2004 Sb., o dani z přidané hodnoty, ve znění pozdějších předpisů.

Čl. X.

Všeobecná ustanovení

10.1. Tato smlouva o dílo nabývá platnosti dnem podpisu smlouvy smluvními stranami a účinnosti uveřejněním v registru smluv.

10.2. Tuto smlouvu lze upřesnit nebo změnit pouze písemným dodatkem odsouhlaseným oběma stranami.

10.3. K zániku smlouvy může dojít:

- a) dohodou smluvních stran,
- b) odstoupením jednou ze smluvních stran.

10.4. Pokud není v této smlouvě stanoveno jinak, řídí se právní vztahy z ní vyplývající příslušnými ustanoveními Občanského zákoníku.

10.5. Tato smlouva o dílo je sepsána ve dvou stejnopisech, z nichž každý má platnost originálu. Zhotovitel obdrží jeden stejnopis, objednatel taktéž jeden stejnopis.

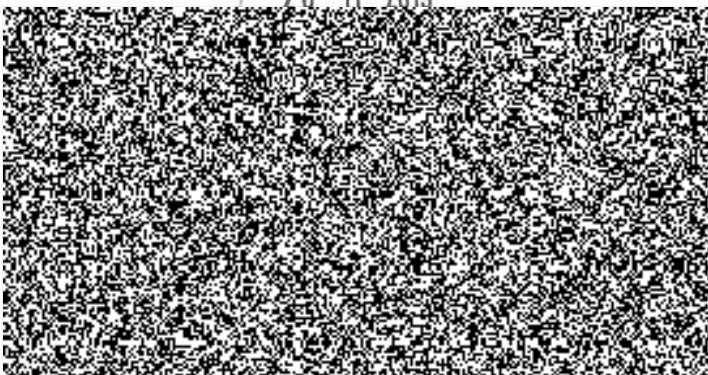
10.6. Každá ze smluvních stran prohlašuje, že tuto smlouvu uzavírá svobodně a vážně, že považuje obsah smlouvy za určitý a srozumitelný a že jsou jí známy veškeré skutečnosti, jež jsou pro uzavření smlouvy rozhodující.

10.7. Strany vyslovují souhlas se zveřejněním (případně jiným zpřístupněním) této smlouvy, jakož i dalších skutečností souvisejících se smluvním vztahem založeným touto smlouvou, a to jak v režimu zák. č. 106/1999 Sb., o svobodném přístupu k informacím, tak případně podle jiných předpisů.

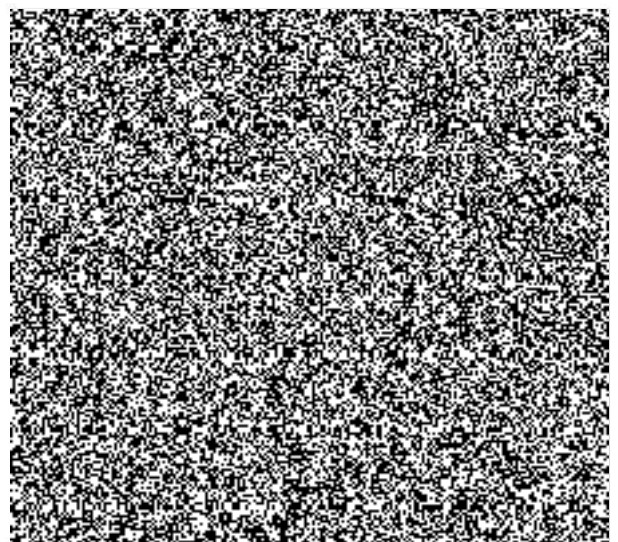
10.8. Tato smlouva podléhá uveřejnění dle zák. č. 340/2015 Sb., o zvláštních podmínkách účinnosti některých smluv, uveřejňování těchto smluv a o registru smluv (zákon o registru smluv). K uveřejnění v registru smluv zašle smlouvu objednatel. Strany prohlašují, že smlouva neobsahuje žádné skutečnosti, které by nebylo možno poskytnout jako informace podle zák. č. 106/1999 Sb., případně jiných předpisů, zejména důvěrné údaje, utajované informace nebo obchodní tajemství, a v důsledku toho by se neuveřejňovaly podle zákona o registru smluv.

10.9. Tato smlouva o dílo obsahuje 8 (slovy: osm) stran textu a jednu přílohu o 2 (slovy: dvou) stranách textu.

V Brně dne 28. 11. 2019

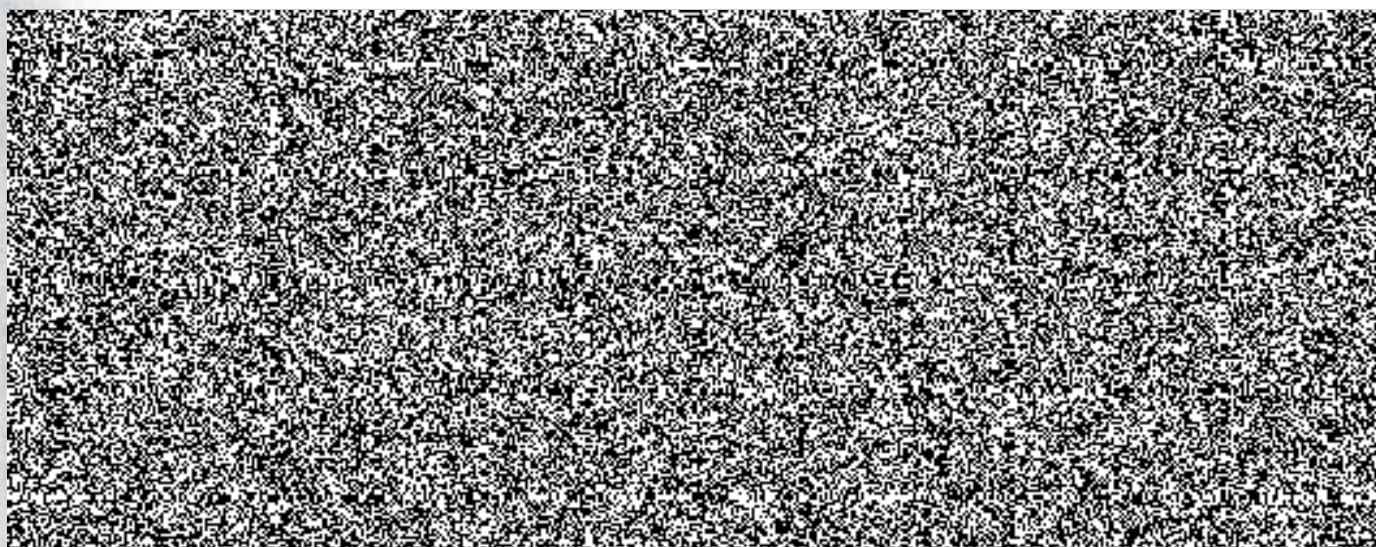
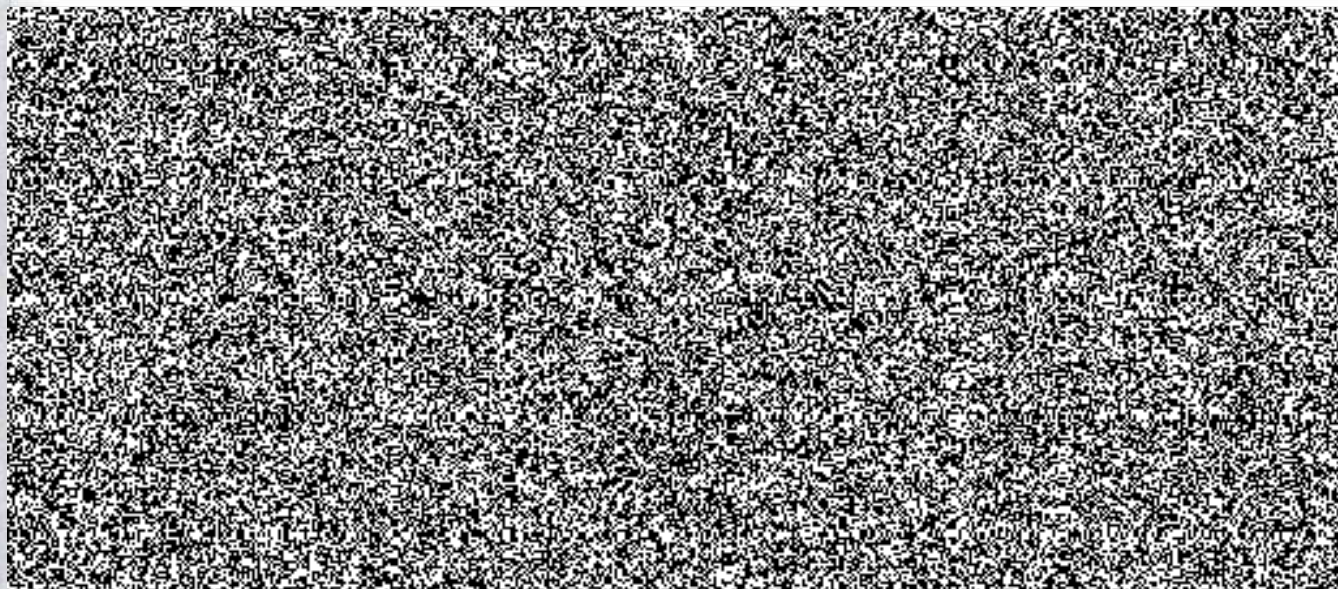


V Brně dne 27. 11. 2019

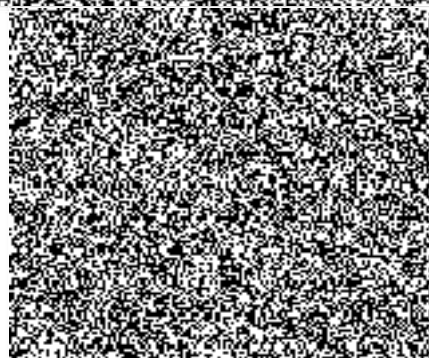
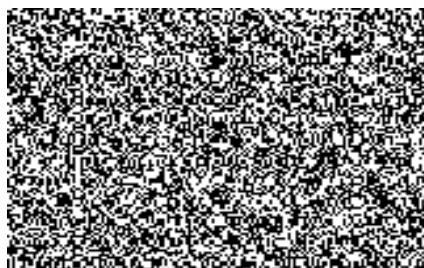


Krycí list nabídky

Předmět veřejné zakázky: KŘP Jmk Brno, Kounicova 24 – zpracování studie proveditelnosti na rozvoj areálu.



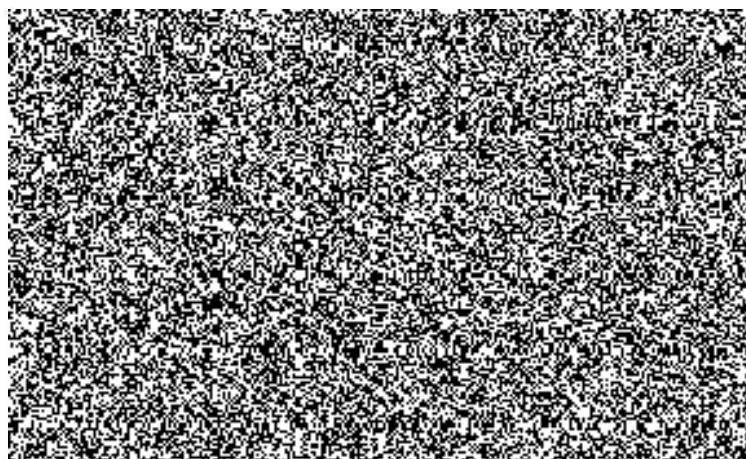
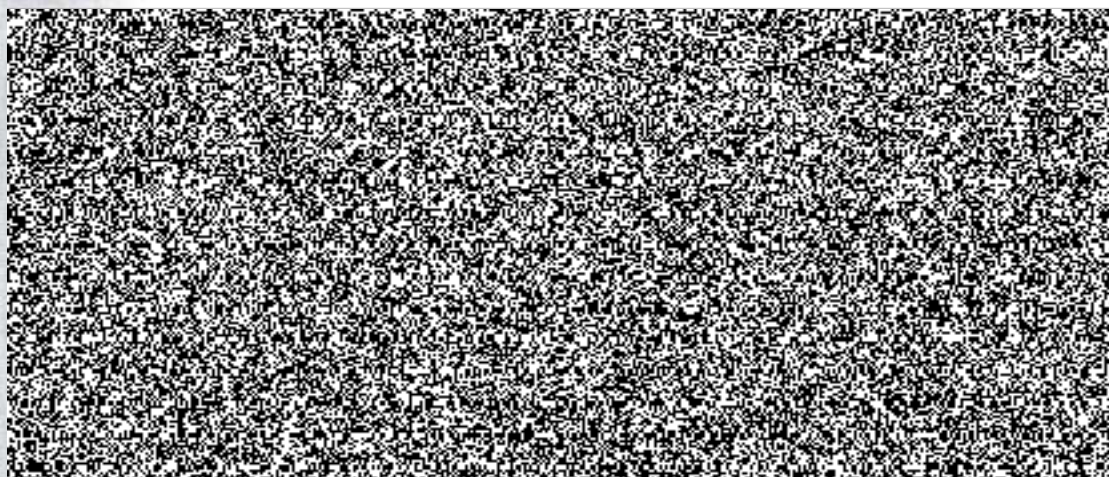
14.11.2019
datum



Výpočet nabídkové ceny

Název veřejné zakázky malého rozsahu
KŘP Jmk Brno, Kounicova 24 – zpracování studie proveditelnosti na rozvoj areálu

Cena projektových prací vychází z předpokládaných stavebních nákladů a rozsahu projektových prací.



V Brně 14.11.2019