

Smlouva o dílo

1 Smluvní strany

Masarykův onkologický ústav

se sídlem Žlutý kopec 7, 656 53 Brno

zastoupený prof. MUDr. Markem Svobodou, Ph.D., ředitelem

IČO: 00209805, DIČ: CZ00209805

bankovní spojení: Česká národní banka, č. účtu: 87535621/0710

zástupce ve věcech technických: Ing. Radek Vach, náměstek pro hospodářsko-technické služby a
Jan Mikula, vedoucí provozního oddělení

(dále jen „objednatel“)

a

Instalotherm-Veselka,s.r.o.

se sídlem K Berce 688/3, Brno 642 00

zastoupená: Petrem Veselkou, jednatelem

IČO: 26912538, DIČ: CZ26912538

bankovní spojení: [REDAKCE]

zástupce ve věcech technických: Petr Veselka

zapsaná v obchodním rejstříku vedeném Krajským soudem v Brně, oddíl C, vložka 44882

(dále jen „zhotovitel“)

uzavírají níže uvedeného dne, měsíce a roku, v souladu s § 2586 a násl. zákona č. 89/2012 Sb., občanský zákoník, ve znění pozdějších předpisů (dále jen „občanský zákoník“), v návaznosti na výběrové řízení k veřejné zakázce „**MOÚ Brno – Výměna rozvodů vody D7**“ tuto smlouvu (dále jen „smlouva“).

2 Předmět smlouvy

2.1 Smlouvou se zhotovitel zavazuje provést dílo spočívající v provedení instalatérských prací v rozsahu a kvalitě stanovené:

- smlouvou,
- dokumentací pro provádění stavby zpracované v červnu 2019 Ing. Pavlem Stavjaníkem, se sídlem Brno, Majdalenky 852/13, IČO: 40456439, včetně soupisu prací a výkazu výměr (dále jen „projektová dokumentace“), která je přílohou č. 1 smlouvy,
- cenovou nabídkou – nabídkovým rozpočtem zhotovitele ze dne 17. 11. 2019, která je přílohou č. 2 smlouvy.

2.2 Zhotovitel se dále zavazuje na vlastní náklady poskytnout objednateli související dodávky a provést související služby, kterými je zejména míněno:

- revizní zprávy,
- atesty materiálů,
- doklady o likvidaci odpadu.

2.3 Zhotovitel se zavazuje provést dílo vlastním jménem a na vlastní odpovědnost.

2.4 Objednatel se zavazuje, že řádně a včas provedené dílo převezme a zaplatí za jeho provedení zhotoviteli dohodnutou cenu.

2.5 Vlastníkem zhotovovaného díla je objednatel.

3 Místo a doba provádění díla, způsob provádění díla

3.1 Místem provádění díla jsou prostory Masarykova onkologického ústavu: objekt D7 – Masarykův pavilon – *Klinika komplexní onkologické péče – oddělení B* a *Klinika radiační onkologie* blíže vymezené v příloze č. 1 smlouvy.

3.2 Zhotovitel se do 5 pracovních dní ode dne nabytí účinnosti smlouvy zavazuje předat objednateli návrh časového harmonogramu provádění díla (dále jen „návrh harmonogramu“) při dodržení níže uvedených ustanovení smlouvy. Pokud zhotovitel v této

lhůtě návrh časového harmonogramu objednateli nepředloží nebo pokud se smluvními stranám návrh časového harmonogramu do 10 pracovních dní ode dne nabytí účinnosti smlouvy nepodaří vzájemně odsouhlasit, je objednatel oprávněn časový harmonogram provádění díla stanovit jej sám.

- 3.3** Zhotovitel je povinen provádět dílo dle oboustranně odsouhlaseného nebo objednatelem dle předchozího ustanovení stanoveného časového harmonogramu provádění díla (dále jen „časový harmonogram“) v návaznosti na provozní podmínky objednatele. Objednatel předpokládá, že provádění díla bude zahájeno do 3 týdnů ode dne nabytí účinnosti smlouvy.
- 3.4** Dílo bude prováděno v průběhu 14 po sobě bezprostředně jdoucích kalendářních dnů, přičemž bude rozděleno do 2 částí (každé patro lůžkového oddělení vymezené v příloze č. 2 smlouvy představuje 1 část) prováděných ve 2 etapách po 7 dnech.
- 3.5** Zhotovitel je při provádění díla povinen postupovat tak, aby v díle dotčených prostorách nebyl narušen běžný provoz objednatele. Zhotovitel je v této souvislosti v případě požadavku objednatele povinen provádět dílo nejen v denních hodinách (obvykle od 7–19 h), ale také ve dnech pracovního klidu, tj. ve dnech na které připadá nepřetržitý odpočinek zaměstnance v týdnu a ve svátcích uvedených v zákoně č. 245/2000 Sb., o státních svátcích, o ostatních svátcích, o významných dnech a o dnech pracovního klidu, ve znění pozdějších předpisů; takto prováděné dílo nemá vliv na výši ceny díla.
- 3.6** Zhotovitel se zavazuje dílčí části díla a celé dílo dokončit a předat objednateli ve lhůtách stanovených časovým harmonogramem.
- 3.7** Zhotovitel se zavazuje odstranit a vyklidit staveniště té které části díla do jednoho pracovního dne ode dne protokolárního předání a převzetí dotčené části díla, nebude-li zástupci smluvních stran ve věcech technických dohodnuto jinak.

4 Cena díla, změna ceny

- 4.1** Zhotovitel je povinen provést celé dílo v rozsahu, kvalitě a termínu dle smlouvy za celkovou dohodnutou pevnou cenu ve výši **309 364,53 Kč bez DPH** (předtím a dále jen „cena díla“).
- 4.2** Cena díla zahrnuje veškeré dodávky, výkony a nákladové faktory všeho druhu, které zhotoviteli vzniknou po celou dobu realizace díla až do doby předání provedeného díla v požadovaném termínu, a to se zahrnutím všech vedlejších činností, nutných pro zajištění funkčnosti zhotoveného díla, které mohl a měl reálně zhotovitel na základě svých odborných znalostí předvídat při uzavření smlouvy, a to včetně zajištění nákladů vyplývajících z podmínek pro provádění díla sjednaných. Cena díla dále zahrnuje veškeré náklady vynaložené v souvislosti s provedením souvisejících dodávek a služeb dle čl. 2 smlouvy.
- 4.3** Cenu díla lze měnit pouze za podmínek uvedených ve smlouvě.
- 4.4** Zhotovitel je povinen ke každé změně v množství nebo kvalitě prováděných prací, která je zapsána a odsouhlasena ve stavebním deníku zástupcem objednatele ve věcech technických, neprodleně zpracovat a předložit objednateli změnový list, který bude podkladem pro zpracování dodatku smlouvy. Zhotovitel po odsouhlasení změny ve stavebním deníku není oprávněn přerušit stavební práce po dobu přípravy dodatku smlouvy.
- 4.5** Změna ceny díla je možná zejména při vzniku následujících okolností:
- víceprací – zhotovitel provede práce, dodávky nebo služby, které nejsou zahrnuté v předmětu díla dle smlouvy ani jejich cena ve sjednané ceně a zhotovitel se před jejich provedením s objednatelem písemně dohodl na jejich provedení (vyžádané vícepráce),
 - méněprací – zhotovitel po předchozí písemné dohodě s objednatelem neprovede práce, dodávky nebo služby, které jsou zahrnuté v předmětu díla a jejich cena ve sjednané ceně, aniž by byl ohrožen výsledek sjednaných zkoušek a kompletnost díla,

- c) při realizaci díla se vyskytnou skutečnosti, které nebyly v době sjednání smlouvy známy, a zhotovitel je nezavinil ani nemohl předvídat a tyto skutečnosti mají prokazatelný vliv na cenu díla (vynucené vícepráce).

4.6 Změna ceny díla z důvodu víceprací:

- a) zhotovitel provede ocenění soupisu stavebních prací, dodávek a služeb, odsouhlaseného oběma smluvními stranami, jež mají být provedeny navíc, s odpočtem těch prací, jež mají být vypuštěny či nahrazeny, jednotkovými cenami položkových rozpočtů,
- b) pokud práce a dodávky tvořící vícepráce nebudou v položkovém rozpočtu obsaženy, pak zhotovitel použije jednotkové ceny ve výši odpovídající cenám v obecně známých sbornících doporučených cen (sborník RTS), pro to období, ve kterém mají být vícepráce realizovány, přičemž účastníci smlouvy se dohodli, že budou pro dané případy aplikovat sborník doporučených cen RTS s přihlédnutím k poměru mezi cenami nabídkovými a ceníkovými (ceník RTS),
- c) na základě dohody mezi objednatelem a zhotovitelem, především v případech, kdy se dané položky stavebních prací, dodávek a služeb v obecně známých sbornících doporučených cen nenacházejí, mohou být jednotkové ceny stanoveny individuální kalkulací zhotovitele,
- d) v ceně víceprací je nutno zohlednit také odpovídající podíl ostatních nákladů stavebního objektu, provozního souboru nebo stavby ve výši odpovídající jejich podílu v položkových rozpočtech,
- e) nelze-li změnu ceny vymezit podle jednotkových cen sborníků, lze použít dohodnutých hodinových sazeb.

4.7 Změna ceny díla z důvodu méněprací:

- a) zhotovitel zpracuje písemný seznam méněprací formou soupisu stavebních prací, dodávek a služeb včetně výkazu výměr, který odsouhlasí s objednatelem,
- b) zhotovitel provede ocenění soupisu, odsouhlaseného oběma smluvními stranami, ve výši jednotkových cen položkových rozpočtů,
- c) v ceně méněprací je nutno zohlednit také odpovídající podíl ostatních nákladů stavebního objektu, provozního souboru nebo stavby ve výši odpovídající jejich podílu v položkových rozpočtech.

4.8 Zhotovitel nemá právo domáhat se navýšení ceny díla z důvodů chyb nebo nedostatků v položkovém rozpočtu, pokud jsou tyto chyby důsledkem nepřesného nebo neúplného ocenění soupisu prací, dodávek a služeb včetně výkazu výměr, zhotovitelem.

5 Platební podmínky

5.1 Objednatel nebude poskytovat zhotoviteli zálohy.

5.2 Cena díla bude uhrazena na základě daňového dokladu (dále jen „faktura“) vystaveného po předání a převzetí celého díla.

5.3 Objednatel vyzve zhotovitele k doplnění faktury z důvodu chybných údajů či neúplnosti nejpozději do 10 dnů ode dne, kdy fakturu obdržel. Objednatel má v této lhůtě právo vrátit fakturu, jejíž obsah či přílohy nesplňují požadavky uvedené ve smlouvě či požadavky právních předpisů s uvedením důvodů, pro které fakturu vrací. V takovém případě zhotovitel fakturu opraví a zašle objednateli znovu s novou dobou splatnosti.

5.4 Objednatel je povinen cenu díla zaplatit do 30 dnů od doručení faktury objednateli („doba splatnosti“).

5.5 Objednatel je povinen fakturu uhradit bezhotovostním převodem na účet zhotovitele uvedený v záhlaví smlouvy.

5.6 Faktura musí obsahovat náležitosti daňového dokladu v souladu se zákonem č. 235/2004 Sb., o dani z přidané hodnoty, ve znění pozdějších předpisů, a předávací protokol odsouhlasený objednatelem a označený číslem smlouvy objednatele.

5.7 Plnění dle smlouvy je plněním, u kterého se uplatní systém přenesení daňové povinnosti

dle § 92e zákona č. 235/2004 Sb., o dani z přidané hodnoty, ve znění pozdějších předpisů. Na faktuře je nutno uvést zařídění prací dle číselníku CZ-CPA a skutečnost, že je použit režim přenesení daňové povinnosti dle § 92a zákona č. 235/2004 Sb., o dani z přidané hodnoty, ve znění pozdějších předpisů, pro oblast stavebních prací dle § 92e citovaného zákona.

- 5.8 Objednatel je oprávněn před uplynutím doby splatnosti fakturu vrátit, bude-li obsahovat nesprávné cenové či jiné údaje nebo nebude-li obsahovat zákonné nebo dohodnuté náležitosti. Nová doba splatnosti začne běžet doručením opravené faktury objednateli.

6 Pojištění odpovědnosti za škodu

- 6.1 Zhotovitel je povinen mít sjednané pojištění odpovědnosti za škodu z výkonu podnikatelské činnosti, které kryje škody na věcech (vzniklé poškozením, zničením nebo pohřešování) a na zdraví (úrazem nebo nemocí) způsobené jeho činností včetně možných škod způsobených pracovníky zhotovitele, a to do výše odpovídající možným rizikům ve vztahu k charakteru díla a jeho okolí, minimálně však do výše **3.000.000 Kč**, a to po celou dobu provádění díla.
- 6.2 Kopie dokladů o pojištění zhotovitele je zhotovitel povinen předložit objednateli nejdéle do 7 dnů od uzavření smlouvy. Zhotovitel je povinen pojistnou smlouvu udržovat v platnosti po celou dobu provádění díla.

7 Podzhotovitel

- 7.1 Zhotovitel je oprávněn pověřit provedením některé části stavby třetí osobu (dále jen „podzhotovitel“). V tomto případě však zhotovitel odpovídá za činnost podzhotovitele tak, jako by tyto práce zhotovoval sám.
- 7.2 Zhotovitel je povinen zabezpečit ve svých podzhotovitelských smlouvách splnění všech povinností vyplývajících zhotoviteli ze smlouvy.

8 Staveniště

- 8.1 Staveništěm se rozumí prostory určené pro umístění zařízení staveniště, vlastní místo provádění prací bude zpřístupněno na základě aktualizovaného harmonogramu.
- 8.2 Objednatel je povinen předat a zhotovitel převzít místo pro umístění zařízení staveniště dle 8.1 ve lhůtě dle harmonogramu. O předání a převzetí staveniště bude proveden zápis do stavebního deníku.
- 8.3 Zhotovitel se zavazuje v průběhu provádění díla zajistit veškerá bezpečnostní a hygienická opatření, požární ochranu staveniště i prováděného díla a ochranu životního prostředí, a to v rozsahu a způsobem stanoveným příslušnými právními předpisy.
- 8.4 Zhotovitel je povinen průběžně udržovat na staveništi čistotu a pořádek a vzniklé odpady denně likvidovat v souladu s obecně závaznými právními předpisy, a to na své náklady.
- 8.5 Zhotovitel je povinen vyklidit a předat staveniště objednateli v termínu dle čl. 3.7 smlouvy.

9 Odpovědnost za vady

- 9.1 Zhotovitel odpovídá za to, že dílo bude provedeno v souladu se smlouvou, projektovou dokumentací a že bude v souladu s právními předpisy a závaznými technickými normami.
- 9.2 Záruční doba díla je stanovena na **60 měsíců** a počíná běžet dnem předání díla objednateli.
- 9.3 Smluvní strany se dohodly, že v případě výskytu a zjištění vady díla v záruční době má objednatel právo požadovat buď odstranění vady opravou, je-li vada opravitelná, pokud není, tak odstranění vady dodáním náhradního plnění (u vad materiálů, zařizovacích předmětů, svítidel apod.), anebo přiměřenou slevu z ceny díla.
- 9.4 Případné vady díla je objednatel povinen zhotoviteli písemně reklamovat bez zbytečných odkladů poté, kdy je zjistil. Reklamaci bude objednatel uplatňovat u této kontaktní osoby: Petr Veselka, tel.: [REDACTED], e-mail: [REDACTED]
- 9.5 Termín pro odstranění reklamovaných vad sjednají obě smluvní strany podle povahy

a rozsahu reklamované vady. Nedojde-li mezi oběma smluvními stranami k dohodě o termínu odstranění reklamované vady, platí, že reklamovaná vada musí být odstraněna nejpozději do **3 dnů** ode dne uplatnění reklamace objednatelem.

- 9.6** Uvede-li objednatel v reklamaci výslovně, že se jedná o havárii, je zhotovitel povinen nastoupit a zahájit odstraňování vady (havárie) nejpozději **do 24 hodin** od obdržení (resp. telefonického oznámení) reklamace a dále je povinen vadu (havárii) odstranit **do 48 hodin** po obdržení (resp. telefonického oznámení) reklamace (nebude-li ve výjimečných případech dohodnuto zástupci smluvních stran ve věcech technických jinak), a to bez ohledu na skutečnost, zda reklamaci uznává či neuznává.
- 9.7** Objednatel je povinen umožnit pracovníkům zhotovitele přístup do prostor nezbytných pro odstranění vady a vytvořit podmínky pro její odstranění.
- 9.8** Zhotovitel neodpovídá za vady, které mají původ v nevhodném užívání předmětu díla v rozporu s účelem, pro který byl vyprojektován a v nedostatečné údržbě.
- 9.9** Pokud zhotovitel neodstraní vady díla v termínech stanovených ve smlouvě, je objednatel oprávněn zajistit odstranění vad díla prostřednictvím třetí osoby. V takovém případě vzniká objednateli vůči zhotoviteli nárok na náhradu nákladů vzniklých odstraněním vad díla prostřednictvím třetí osoby. Objednatel je povinen zhotoviteli doložit výši a důvodnost těchto nákladů.

10 Předání a převzetí díla

- 10.1** Zhotovitel je povinen oznámit objednateli datum dokončení díla nejméně 1 den před jeho dokončením a současně jej vyzvat k předání a převzetí díla.
- 10.2** Dílo se považuje za dokončené, bude-li mít vlastnosti stanovené smlouvou a nejsou-li stanovené smlouvou, pak vlastnosti obvyklé, a bude-li způsobilé sloužit svému účelu.
- 10.3** O předání a převzetí díla bude sepsán protokol.
- 10.4** Objednatel je oprávněn převzít dílo i s ojedinělými drobnými vadami a nedodělkami, které samy o sobě ani ve spojení s jinými nebrání užívání díla.
- 10.5** Zhotovitel je povinen předložit objednateli tyto doklady nezbytné k předání a převzetí díla:
- prohlášení o shodě u použitých materiálů,
 - revizní zprávy a protokoly o provedených zkouškách,
 - protokoly o funkčních zkouškách,
 - protokoly o dezinfekci potrubí,
 - doklady o likvidaci odpadu,
 - záruční listy.
- 10.6** Nedoloží-li zhotovitel sjednané doklady, nepovažuje se dílo za dokončené, schopné předání a převzetí, neboli nepředání dokladů bude považováno za vadu bránící užívání díla.
- 10.7** Pokud během přejímky budou zjištěny vady či nedodělkami, bude vyhotoven protokol, který bude zejména obsahovat:
- soupis vad a nedodělků,
 - dohodu o termínech jejich odstranění.
- 10.8** Nedohodnou-li se smluvní strany na termínu pro odstranění vad a nedodělků, platí, že je zhotovitel povinen tyto vady odstranit do 5 dnů ode dne vyhotovení protokolu.

11 Smluvní sankce

- 11.1** V případě prodloužení objednatele s úhradou ceny díla, je objednatel povinen uhradit zhotoviteli úrok z prodloužení ve výši dle nařízení vlády č. 351/2013 Sb., kterým se určuje výše úroků z prodloužení a nákladů spojených s uplatněním pohledávky, určuje odměna likvidátora, likvidačního správce a člena orgánu právnické osoby jmenovaného soudem a upravují některé otázky Obchodního věstníku a veřejných rejstříků právnických a fyzických osob, ve znění pozdějších předpisů.
- 11.2** V případě prodloužení zhotovitele s převzetím staveniště je zhotovitel povinen zaplatit objednateli smluvní pokutu ve výši 5.000 Kč za každý den prodloužení.

- 11.3 V případě prodlení zhotovitele s dokončením a předáním díla je zhotovitel povinen objednateli zaplatit smluvní pokutu 5.000 Kč za každý den prodlení až do splnění závazku.
- 11.4 V případě prodlení zhotovitele s odstraněním nedodělků či vad uvedených v protokolu o předání a převzetí díla, je zhotovitel povinen objednateli zaplatit smluvní pokutu 5.000 Kč za každý nedodělek či vadu, u nichž je v prodlení a za každý den prodlení.
- 11.5 V případě prodlení zhotovitele s odstraněním a vyklizením staveniště je zhotovitel povinen zaplatit objednateli smluvní pokutu ve výši 5.000 Kč za každý i započatý den prodlení.
- 11.6 Pokud zhotovitel nesplní povinnost udržovat pojistnou smlouvu v platnosti po celou dobu provádění díla, je povinen zaplatit objednateli smluvní pokutu 5.000 Kč za každý den, po který zhotovitel nemá sjednané pojištění v rozsahu dle čl. 6 smlouvy.
- 11.7 V případě prodlení zhotovitele s odstraněním reklamovaných vad je zhotovitel povinen zaplatit objednateli smluvní pokutu ve výši 5.000 Kč za každou reklamovanou vadu, u níž je v prodlení a za každý den prodlení.
- 11.8 Pokud nesplní zhotovitel jinou povinnost plynoucí ze smlouvy je povinen zaplatit objednateli smluvní pokutu 1.000 Kč za každé porušení plnění smluvních povinností.
- 11.9 Smluvní pokuta musí být druhé smluvní straně písemně vyúčtována a vyúčtování jí musí být doručeno. Ve vyúčtování musí být uvedena výše a důvod smluvní pokuty. Smluvní pokuta nebo úroky z prodlení jsou splatné do 14 dnů od doručení jejich vyúčtování.
- 11.10 Zaplacení smluvní pokuty se nedotýká nároku objednatele na náhradu škody v plné výši.

12 Závěrečná ustanovení

- 12.1 Smlouva nabývá platnosti dnem jejího podpisu oběma smluvními stranami a účinnosti jejím uveřejněním v souladu se zákonem č. 340/2015 Sb., o registru smluv, ve znění pozdějších předpisů (dále jen „zákon o registru smluv“).
- 12.2 Smlouva se vyhotovuje ve čtyřech vyhotoveních, každá smluvní strana obdrží jedno.
- 12.3 Práva a povinnosti touto smlouvou neupravené se řídí právními předpisy, zejména § 2586 a násl. občanského zákoníku upravujícími smlouvu o dílo.
- 12.4 Jakékoliv změny smlouvy jsou možné pouze očíslovanými písemnými dodatky podepsanými osobami oprávněnými jednat za smluvní strany, jinak jsou neplatné.
- 12.5 Podmínky smlouvy, jež svou povahou přesahují dobu platnosti smlouvy, zůstávají plně v platnosti a jsou účinné až do okamžiku jejich splnění a platí pro případné nástupce smluvní strany.
- 12.6 Smluvní strany souhlasí se zveřejněním smlouvy v úplném znění, stejně jako s uveřejněním úplného znění případných dohod (dodateků), kterými se smlouva doplňuje, mění, nahrazuje nebo ruší, a to zejména prostřednictvím registru smluv (smlouvy.gov.cz) v souladu se zákonem o registru smluv. Smluvní strany se dohodly, že uveřejnění smlouvy zajistí objednatel.
- 12.7 Zhotovitel si je vědom, že je, v souladu s § 2 písm. e) zákona č. 320/2001 Sb., o finanční kontrole ve veřejné správě, ve znění pozdějších předpisů, osobou povinnou spolupůsobit při výkonu finanční kontroly. Zhotovitel se zavazuje poskytnout kontrolním orgánům při provádění kontroly maximální součinnost a zároveň je povinen zavázat své subdodavatele, aby tito při provádění kontroly spolupůsobili při provádění kontroly a poskytovali při provádění kontroly maximální součinnost.
- 12.8 Smluvní strany se v souladu s § 89a zákona č. 99/1963 Sb., občanský soudní řád, ve znění pozdějších předpisů, dohodly, že místně příslušným je obecný soud objednatele.
- 12.9 Zhotovitel není oprávněn postoupit jakoukoli pohledávku ze smlouvy na třetí osobu bez předchozího písemného souhlasu objednatele.
- 12.10 Pokud jakékoliv ustanovení smlouvy netvořící její podstatnou náležitost je nebo se stane neplatným nebo nevymahatelným jako celek nebo jeho část, je plně oddělitelným od ostatních ustanovení smlouvy a taková neplatnost nebo nevymahatelnost nebude mít žádný vliv na platnost a vymahatelnost jakýchkoliv ostatních ustanovení ze smlouvy,

strany se zavazují v rámci smlouvy nahradit prostřednictvím dodatku ke smlouvě toto neplatné nebo nevymahatelné oddělené ustanovení takovým novým platným a vymahatelným ustanovením, jehož předmět bude v nejvyšší možné míře odpovídat předmětu původního odděleného ustanovení. Pokud však jakékoliv ustanovení smlouvy tvořící její podstatnou náležitost je nebo se stane neplatným nebo nevymahatelným jako celek nebo jeho část, strany nahradí neplatné nebo nevymahatelné ustanovení v rámci nové smlouvy takovým novým platným a vymahatelným ustanovením, jehož předmět bude v nejvyšší možné míře odpovídat předmětu původního ustanovení obsaženému ve smlouvě.

12.11 Součástí smlouvy jsou následující přílohy:

- Příloha č. 1 – *projektová dokumentace*,
- Příloha č. 2 – *nabídkový rozpočet zhotovitele ze dne 17. 11. 2019*

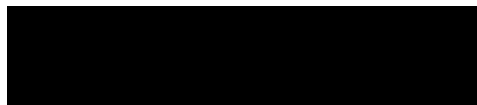
12.12 Smluvní strany prohlašují, že si smlouvu před jejím podpisem přečetly a že s jejím obsahem souhlasí, na důkaz výše uvedeného připojují své vlastnoruční podpisy.

V Brně dne 28-11-2019

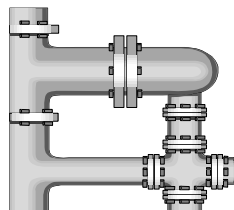
V Brně dne 20. 11. 2019



za objednatele
prof. MUDr. Marek Svoboda, Ph.D.
ředitel Masarykova onkologického ústavu

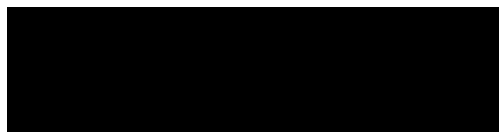


za zhotovitele
Petr Veselka
jednatel společnosti



Ing. Pavel Stavjaník
Majdalenky 852/13, 63800 Brno
telefon: [REDACTED]
E-mail: [REDACTED]
IČO: 40456439

Technická zpráva



HIP:	Ing. Pavel Stavjaník
Stavba:	Výměna rozvodů ZTI - MP D7
Objekt:	D7
Investor:	Masarykův onkologický ústav (MOÚ), Žlutý kopec 7, 656 53 Brno
Místo stavby:	Žlutý kopec 7, 656 53 Brno
Zakázka:	40033
Datum:	22/VI/2019
Stupeň:	JP
Vypracoval:	Ing. Pavel Stavjaník
Specializace:	ZTI
Příloha číslo:	D.1.4.5.01

Obsah:

1.	Všeobecně	2
2.	Inženýrské sítě	2
3.	Přípojky na inženýrské sítě	2
4.	Řešení objektu	2
4.1	Vodovod	2
4.1.1	Rozvod vody	2
4.1.2	Požární voda	3
4.1.3	Příprava teplé vody	3
4.1.4	Provedení tlakové zkoušky	3
4.1.5	Izolace	3
4.1.6	Uvedení do provozu	3
4.2	Kanalizace	3
4.4	Zařizovací předměty	3
5.	Bilance	3
6.	Seznam příloh	3
6.	Seznam příloh	4

1. Všeobecně

Projekt řeší výměnu páteřních rozvodů vody v Masarykově pavilonu v objektu D7. Převážná část prací bude probíhat v chodbě lůžkového oddělení v podhledech.

2. Inženýrské sítě

Nebudou stavbou dotčeny.

3. Přípojky na inženýrské sítě

Nebudou stavbou dotčeny.

4. Řešení objektu**4.1 Vodovod**

Zdrojem vody pro objekt je přípojka vody 32 mm.

4.1.1 Rozvod vody

Vnitřní vodovod je navržen podle ČSN EN 806-1, ČSN EN 806-2, ČSN EN 806-3, ČSN EN 806-4 (73 6660), souvisejících norem a předpisů.

Předmětem dokumentace je odstranění stávajících rozvodů vody z PPr pitné, teplé vody a cirkulace a nahrazení rozvodem z pětivrstvých trub s PE-X trubek s hliníkovou vrstvou.

Bez úprav zůstane rozvod vody v ordinacích a v pokojích, některé části vnitřních rozvodů mimo chodbu byly již vyměněny. Prací na montáži a demontáži budou dotčeny pouze chodby v 1.PP a v 1.NP. Jednotlivé buňky mají uzávěry, které budou zachovány. Beze změny zůstane i stoupačka vody z instalačního kanálu, která je po výměně. Na větvení páteřových rozvodů budou osazeny provozní uzávěry. Regulační termostatické ventily byly doplněny v předchozí etapě úprav a budou na cirkulaci zpětně namontovány. Prostupy mezi požárními úseky budou utěsněny požárním tmelenem.

Rozvody jsou navrženy z pětivrstvých PE-X trubek s hliníkovou vrstvou. Spojování trubek je řešeno pomocí mosazných poniklovaných fitinků, stejně je řešeno napojení na ostatní potrubí, nástěnky.

S výměnou rozvodů vody souvisí přidružené stavební práce. Podhledy budou sejmuty ve všech místech, kde je počítáno s vodorovným rozvodem potrubí. Podhledy budou pouze sejmuty a znovu položeny na původní konstrukce. Je počítáno s maximálně 33% poškozením stávajících podhledů. Při rozebírání podhledů je třeba brát ohled na stávající zařízení, hlavně světla a požární zabezpečení. Při práci budou chráněny stávající podlahy a stěny.

4.1.2 Požární voda

Vnitřní rozvod požární vody v objektu je stávající a nebude do něj zasahováno.

4.1.3 Příprava teplé vody

Teplá voda je připravována ve stávajícím zdroji.

4.1.4 Provedení tlakové zkoušky

Tlaková zkouška bude provedena podle ČSN EN 806-4. Tlaková zkouška se uskuteční při dodržení následujících podmínek: po dobu 12 hodin se nechá systém stabilizovat tlakem z vodárenské sítě, zkouška se zahájí minimálně hodinu po odzdušnění a dotlakování systému při zkušebním tlaku minimálně 1,5 MPa nebo 1,5 násobku provozního tlaku; zkouška bude trvat 60 minut a maximální pokles může být 0,02 MPa. Proveďte se vizuální kontrola - všechny i minimální úniky vody se musí odstranit.

4.1.5 Izolace

Tepelná izolace bude provedena polyethylenovou návlekovou izolací o tloušťce 9 mm na studené vodě a 20 mm na teplé vodě.

4.1.6 Uvedení do provozu

Po úspěšně ukončené tlakové zkoušce bude potrubní rozvod propláchnut nejméně třikrát.

4.2 Kanalizace

Nebude stavbou dotčena.

4.4 Zařizovací předměty

Do zařizovacích předmětů nebude zasahováno, zůstanou stávající.

5. Bilance

Bilance objektu zůstávají beze změn.

6. Seznam příloh

D.1.4.5.01	technická zpráva
D.1.4.5.02	vodovod - půdorys 1.pp, 1.np, schéma

V Brně 22/VI/2019

SOUPIS PRACÍ ZTI

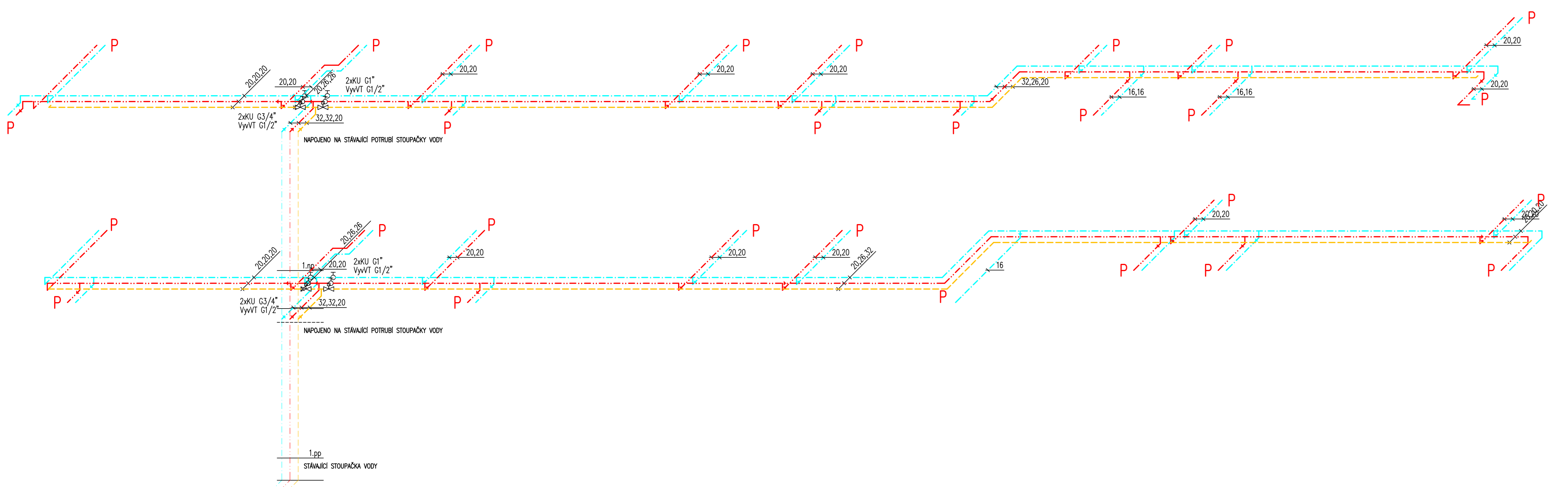
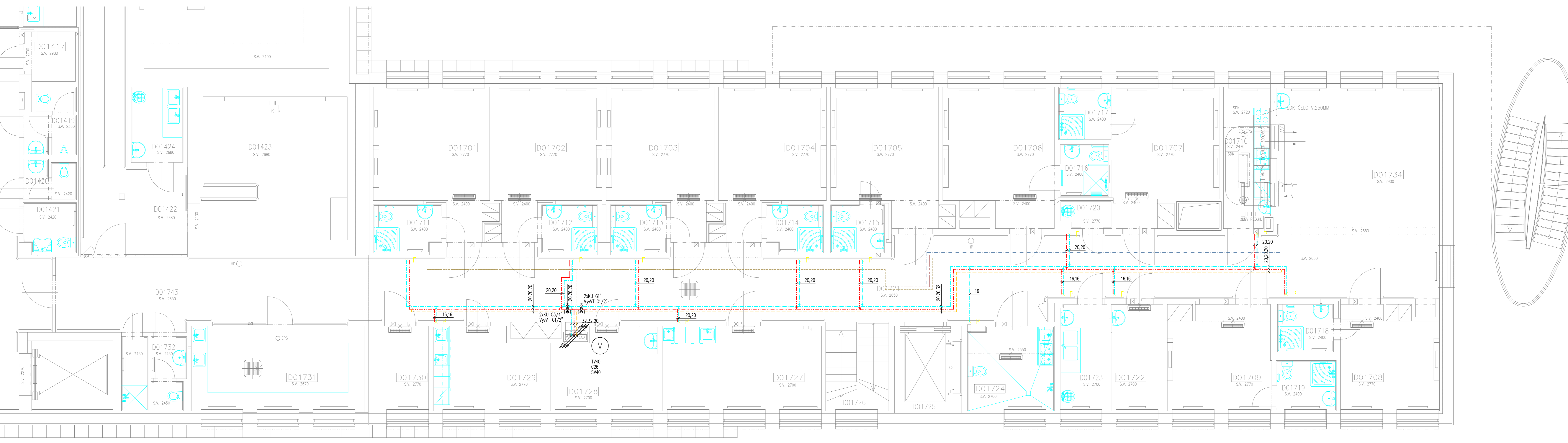
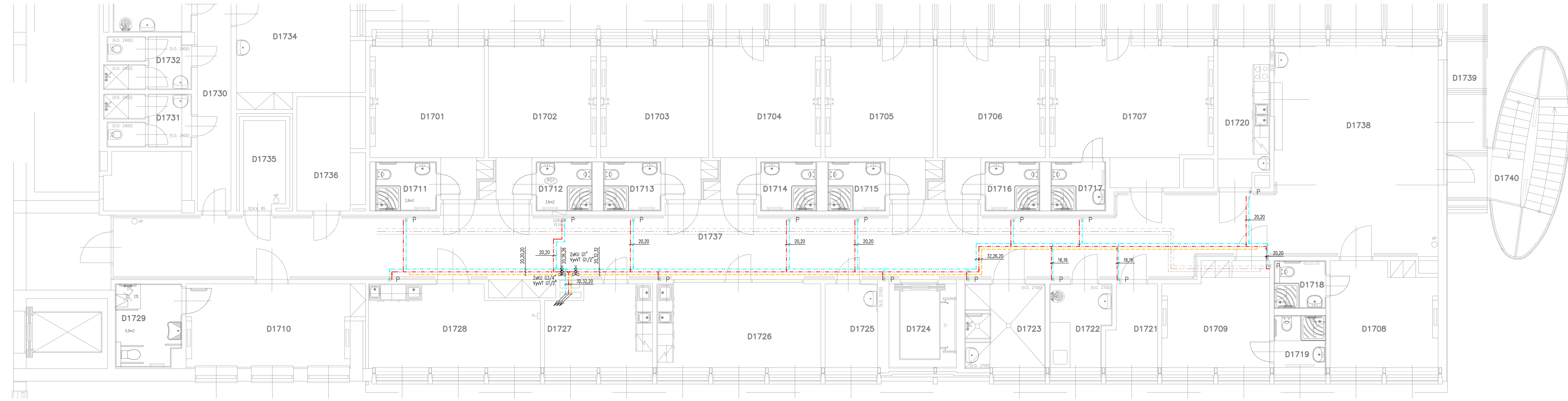
Cenová úroveň položek je vlastní. Přesuny hmot jsou součástí jednotlivých položek.

IDENTIFIKAČNÍ ÚDAJE STAVBY			
VYPRACOVAL:	Pavel Stavjaník	CEN. ÚR.:	10.19
STAVBA:	Výměna rozvodů ZTI - MP D7	DATUM:	20.11.19
OBEJKT:	D7	PLATNOST:	12.19
INVESTOR:	Masarykův onkologický ústav (MOÚ), Žlutý kopec 7, 656 53 Brno	PŘÍLOHA:	
MÍSTO STAVBY:	Žlutý kopec 7, 656 53 Brno	STUPEŇ:	
ZAKÁZKA:			40033

CVP	CZCPA	popis	měr. jed.	počet	dodávka	dodávka cel.
REKAPITULACE STAVEBNÍHO ROZPOČTU HSV A PSV						
						CELKEM
16		HSV PŘEMÍSTĚNÍ VÝKOPKU/SUTI				CZK 0,00
17		HSV KONSTRUKCE ZE ZEMIN/ULOŽENÍ SUTI				CZK 0,00
1		DEMONTÁŽE A BOURÁNÍ				CZK 0,00
MEZISOUČET PRACÍ HSV						CZK 0,00
713		PSV TEPELNÉ IZOLACE				CZK 0,00
722		PSV VODOVOD				CZK 0,00
767		PSV KOVOVÉ KONSTRUKCE				CZK 0,00
783		PSV NÁTĚRY				CZK 0,00
799		PSV PŘIDRUŽENÉ STAVEBNÍ PRÁCE				CZK 0,00
MEZISOUČET PRACÍ PSV						CZK 0,00
MEZISOUČET PRACÍ HSV A PSV						CZK 0,00
		VZDÁLENOST SKLÁDKY	km	25		
		PŘEDÁNÍ STAVBY (HODINY)	HODINA	8		CZK 0,00
		ROZBOR VODY	KUS	1		
				0		
		DOKUMENTACE SKUTEČNÉHO PROVEDENÍ	KUS	1		
CELKEM OSTATNÍ NÁKLADY						CZK 0,00
		MIIMOSTAVENIŠTNÍ DOPRAVA A DOPRAVA ZAMĚSTNANCŮ	KUS	1		CZK 0,00
		ZAŘÍZENÍ STAVENIŠTĚ	KUS	1		CZK 0,00
CELKEM VRN						CZK 0,00
CELKEM STAVEBNÍ PRÁCE HSV, PSV, VRN a HZS BEZ DPH						CZK 0,00

CVP	CZCPA	popis	měr. jed.	dodávka	dodávka cel.
1		DEMONTÁŽE A BOURÁNÍ		1	
45111000-8	43.22.11	DEMONTÁŽ PP TRUBEK	METR	254,00	0,00
45111000-8	43.22.11	DEMONTÁŽ ARMATUR	KUS	2,00	0,00
45111000-8	43.22.11	DEMONTÁŽ KONZOL	KUS	60,00	0,00
45111000-8	43.22.11	ODSTRANĚNÍ IZOLACE POTRUBÍ BEZ POVRCHOVÉ ÚPRAVY	M2	39,90	0,00
45111000-8	43.22.11	DEMONTÁŽ PODHLEDŮ - KAZET PRO ZPĚTNOU MONTÁŽ	M2	160,00	0,00
45111000-8	43.22.11	SVISLÉ PŘEMÍSTĚNÍ SUTI A HMOT DO VÝŠKY 3,5 M	TUNA	2,9	0,00
		CELKEM DEMONTÁŽE A BOURÁNÍ	C01	1	0,00
16		HSV PŘEMÍSTĚNÍ VÝKOPKU/SUTI		16	
45252124-3	43.22.11	NAKLÁDÁNÍ SUTI	TUNA	2,85	0,00
45252124-3	43.22.11	VODOROVNÉ PŘEMÍSTĚNÍ SUTI	TUNA	2,85	0,00
		CELKEM PŘEMÍSTĚNÍ VÝKOPKU/SUTI	A01	16	0,00
17		HSV KONSTRUKCE ZE ZEMIN/ULOŽENÍ SUTI		17	
45252124-3	43.22.11	ULOŽENÍ SUTI Z REKONSTRUKCÍ NA SKLÁDKU	TUNA	2,85	0,00
45252124-3	43.22.11	POPLATEK ZA ULOŽENÍ SUTI Z REKONSTRUKCÍ NA SKLÁDKU	TUNA	2,85	0,00
		CELKEM KONSTRUKCE ZE ZEMIN	A01	17	0,00
722		PSV VODOVOD		722	
45332200-5	43.22.11	POTRUBÍ PEX PROPOJENÍ DO 1"	KUS	61,00	0,00
45332200-5	43.22.11	MONTÁŽ ŽLABŮ POD POTRUBÍ Z PLASTICKÝCH HMOT	METR	287,00	0,00
45332200-5	43.22.11	MONTÁŽ POTRUBÍ S LISOVANÝMI SPOJÍ DO D 26	METR	205,00	0,00
45332200-5	43.22.11	MONTÁŽ POTRUBÍ S LISOVANÝMI SPOJÍ DO D 45	METR	82,00	0,00
28815210-3	43.22.11	MLCP PEX-AL POTRUBÍ VČETNĚ UCHYCENÍ A TVAROVEK LISOVANÉ D16	METR	13,00	0,00
28815210-3	43.22.11	MLCP PEX-AL POTRUBÍ VČETNĚ UCHYCENÍ A TVAROVEK LISOVANÉ D20	METR	160,00	0,00
28815210-3	43.22.11	MLCP PEX-AL POTRUBÍ VČETNĚ UCHYCENÍ A TVAROVEK LISOVANÉ D25	METR	32,00	0,00
28815210-3	43.22.11	MLCP PEX-AL POTRUBÍ VČETNĚ UCHYCENÍ A TVAROVEK LISOVANÉ D32	METR	82,00	0,00
28815210-3	43.22.11	ŽLAB POZINKOVANÝ PRO TRUBKU D 20 MM	METR	173,00	0,00
28815210-3	43.22.11	ŽLAB POZINKOVANÝ PRO TRUBKU D 25 MM	METR	32,00	0,00
28815210-3	43.22.11	ŽLAB POZINKOVANÝ PRO TRUBKU D 32 MM	METR	82,00	0,00
45332200-5	43.22.11	MONTÁŽ VODOVODNÍCH ARMATUR SE 2 ZÁVITY 1/2"	KUS	2,00	0,00
45332200-5	43.22.11	MONTÁŽ VODOVODNÍCH ARMATUR SE 2 ZÁVITY 3/4"	KUS	4,00	0,00
45332200-5	43.22.11	MONTÁŽ VODOVODNÍCH ARMATUR SE 2 ZÁVITY 1"	KUS	4,00	0,00
28815210-3	43.22.11	ŠROUBENÍ MOSAZNÉ 1/2" 37 MM	KUS	2,00	0,00
28815210-3	43.22.11	ŠROUBENÍ MOSAZNÉ 3/4" 46 MM	KUS	4,00	0,00
28815210-3	43.22.11	ŠROUBENÍ MOSAZNÉ 1" 46,5 MM	KUS	4,00	0,00
29131400-0	43.22.11	KOHOUT KULOVÝ GIACOMINI R250D 3/4"	KUS	4,00	0,00
29131400-0	43.22.11	KOHOUT KULOVÝ GIACOMINI R250D 1"	KUS	4,00	0,00
45332200-5	43.22.11	TLAKOVÁ ZKOUŠKA VODOVODNÍHO POTRUBÍ 50	METR	287,00	0,00
45332200-5	43.22.11	PROPLACH A DEZINFEKCE POTRUBÍ DO DN 100	METR	287,00	0,00

	CELKEM VODOVOD		OBOR: 722	0,00
713	PSV TEPELNÉ IZOLACE		713	
76211100-6	43.22.11 MONTÁŽ IZOLACE Z LEHČENÝCH HMOT DO D 25 MM	METR	205,00	0,00
76211100-6	43.22.11 MONTÁŽ IZOLACE Z LEHČENÝCH HMOT DO D 63 MM	METR	82,00	0,00
45321000-3	43.22.11 IZOLACE TRUBEK DN/T 18/9 Z PĚNĚNÉHO PE	METR	9,00	0,00
45321000-3	43.22.11 IZOLACE TRUBEK DN/T 22/9 Z PĚNĚNÉHO PE	METR	64,00	0,00
45321000-3	43.22.11 IZOLACE TRUBEK DN/T 25/9 Z PĚNĚNÉHO PE	METR	16,00	0,00
45321000-3	43.22.11 IZOLACE TRUBEK DN/T 32/9 Z PĚNĚNÉHO PE	METR	41,00	0,00
45321000-3	43.22.11 IZOLACE TRUBEK DN/T 18/20 Z PĚNĚNÉHO PE	METR	4,00	0,00
45321000-3	43.22.11 IZOLACE TRUBEK DN/T 22/20 Z PĚNĚNÉHO PE	METR	96,00	0,00
45321000-3	43.22.11 IZOLACE TRUBEK DN/T 25/20 Z PĚNĚNÉHO PE	METR	16,00	0,00
45321000-3	43.22.11 IZOLACE TRUBEK DN/T 32/20 Z PĚNĚNÉHO PE	METR	41,00	0,00
45321000-3	43.22.11 LEPIDLO NA PĚNĚNÝ POLYETYLEN 80G	KUS	5,00	0,00
45321000-3	43.22.11 PÁSKA SAMOLEPÍČÍ AL (50 M)	KUS	3,00	0,00
45321000-3	43.22.11 SPONKA PLASTOVÁ K IZOLACI TRUBEK	KUS	956,67	0,00
	CELKEM TEPELNÉ IZOLACE		OBOR: 713	0,00
767	PSV KOVOVÉ KONSTRUKCE		767	
45223100-7	43.22.11 MONTÁŽ ATYP KOV KCÍ DO 5 KG	KG	155,60	0,00
28500000-7	43.22.11 OBJÍMKA S PRYŽÍ 1/2" M8 20-23	KUS	173,00	0,00
28500000-7	43.22.11 OBJÍMKA S PRYŽÍ 3/4" M8 25-30	KUS	32,00	0,00
28500000-7	43.22.11 OBJÍMKA S PRYŽÍ 1" M8 31-38	KUS	82,00	0,00
28500000-7	43.22.11 ZÁVITOVÁ TYČ	KUS	287,00	0,00
28500000-7	43.22.11 OCEL L 30/30/3 MM	KG	40,80	0,00
45223100-7	43.22.11 PODHLEDY MINERÁLNÍ - MONTÁŽ DESEK	M2	105,00	0,00
45223100-7	43.22.11 PODHLED MINERÁLNÍ, ZÁVĚS, KAZETY KOMPLDOD+MTZ DLE STÁVAJÍCÍHO	M2	55,00	0,00
	CELKEM KOVOVÉ KONSTRUKCE		OBOR: 767	0,00
783	PSV NÁTĚRY		783	
45442121-1	43.22.11 NÁTĚR SYNTETICKÝ DOPLŇKOVÝCH KONSTRUKCÍ Z+1+1E	M2	3,96	0,00
	CELKEM NÁTĚRY		OBOR: 783	0,00
799	PSV PŘIDRUŽENÉ STAVEBNÍ PRÁCE		799	
26241000-9	43.22.11 LEŠENÍ LEHKÉ POMOČNÉ, VÝŠKA PODLAHY DO 1,2 M	M2	160,00	0,00
26241000-9	43.22.11 OCHRANA PODLAH PŘED POŠKOZENÍM	M2	176,00	0,00
26241000-9	43.22.11 ÚKLID PŘED PŘEDÁNÍM STAVBY	M2	176,00	0,00
	CELKEM PŘIDRUŽENÉ STAVEBNÍ PRÁCE		OBOR: 799	0,00



- LEGENDA - POTRUBÍ
- STUŽKA VODA-Pe-X-A-Pe-X POTRUBÍ ÚSTAVNÉ SPOLNÉ PÍCHO
 - STUŽKA VODA-Pe-X-A-Pe-X POTRUBÍ ÚSTAVNÉ SPOLNÉ PÍCHO
 - OVLIVNĚNÍ-Pe-X-A-Pe-X POTRUBÍ ÚSTAVNÉ SPOLNÉ PÍCHO
 - POŽÁRNÍ VODA-OCEL. POŽÁRNÍKOVANÁ PROFILOVANÉ SE STÁNKOVÝM POTRUBÍM
 - P P

VYKONAL	Paol Štepan				
VED. PROJEKTANT					
HLAV. PROJEKTANT					
KSU	JHOMKOVSKÝ	OBEC	BRNO	STUPEŇ	1P
OBJEDNATEL	Město obce gpdj s.r.o. (MČÚ), Družice 1, 602 01 Brno			DATUM	8/2019
STAVBA	Výhledná rozvodná ZTI - NP D7			FORMÁT	A3
OBJEKT	D7			ČÍSLO DOK.	00003
				SPRÁVČÍK	D.1.4.5.ZTI
6884H	VODOVOD - PŮDORYS 1.PP, 1.NP			MĚRÍTKO	1:50
				Č. VÝKRESU	D.1.4.5.02

ROZPOČET ZTI

Novená úroveň položek je vlastní. Přesuny hmot jsou součástí jednotlivých položek.

IDENTIFIKAČNÍ ÚDAJE STAVBY			
VYPRACOVAL:	Pavel Stavjaník	CEN. ÚR.:	10.19
STAVBA:	Výměna rozvodů ZTI - MP D7	DATUM:	17.11.19
OBEJKT:	D7	PLATNOST:	12.19
INVESTOR:	Masarykův onkologický ústav (MOÚ), Žlutý kopec 7, 656 53 Brno	PŘÍLOHA:	
MÍSTO STAVBY:	Žlutý kopec 7, 656 53 Brno	STUPEŇ:	
ZAKÁZKA:			40033

CVP	CZCPA	popis	měr. jed.	počet	dodávka	dodávka cel.
REKAPITULACE STAVEBNÍHO ROZPOČTU HSV A PSV						
						CELKEM
16		HSV PŘEMÍSTĚNÍ VÝKOPKU/SUTI				CZK 2 198,57
17		HSV KONSTRUKCE ZE ZEMIN/ULOŽENÍ SUTI				CZK 4 277,38
1		DEMONTÁŽE A BOURÁNÍ				CZK 10 696,89
MEZISOUČET PRACÍ HSV						CZK 17 172,84
713		PSV TEPELNÉ IZOLACE				CZK 14 535,67
722		PSV VODOVOD				CZK 177 771,50
767		PSV KOVOVÉ KONSTRUKCE				CZK 63 607,00
783		PSV NÁTĚRY				CZK 970,20
799		PSV PŘIDRUŽENÉ STAVEBNÍ PRÁCE				CZK 25 520,00
MEZISOUČET PRACÍ PSV						CZK 282 404,37
MEZISOUČET PRACÍ HSV A PSV						CZK 299 577,21
		VZDÁLENOST SKLÁDKY	km	25		
		PŘEDÁNÍ STAVBY (HODINY)	HODINA	8	CZK 100,00	CZK 800,00
		ROZBOR VODY	KUS	1		
				0		
		DOKUMENTACE SKUTEČNÉHO PROVEDENÍ	KUS	1		
CELKEM OSTATNÍ NÁKLADY						CZK 800,00
		MIMOSTAVENIŠTNÍ DOPRAVA A DOPRAVA ZAMĚŠTANČŮ	KUS	1		CZK 5 991,54
		ZAŘÍZENÍ STAVENIŠTĚ	KUS	1		CZK 2 995,77
CELKEM VRN						CZK 8 987,32
CELKEM STAVEBNÍ PRÁCE HSV, PSV, VRN a HZS BEZ DPH						CZK 309 364,53

CVP	CZCPA	popis	měr. jed.	počet	dodávka	dodávka cel.
1		DEMONTÁŽE A BOURÁNÍ			1	
45111000-8	43.22.11	DEMONTÁŽ PP TRUBEK	METR	254,00	19,00	4826,00
45111000-8	43.22.11	DEMONTÁŽ ARMATUR	KUS	2,00	25,00	50,00
45111000-8	43.22.11	DEMONTÁŽ KONZOL	KUS	60,00	20,00	1200,00
45111000-8	43.22.11	ODSTRANĚNÍ IZOLACE POTRUBÍ BEZ POVRCHOVÉ ÚPRAVY	M2	39,90	10,00	398,98
45111000-8	43.22.11	DEMONTÁŽ PODHLEDŮ - KAZET PRO ZPĚTNOU MONTÁŽ	M2	160,00	5,00	800,00
45111000-8	43.22.11	SVISLÉ PŘEMÍSTĚNÍ SUTI A HMOT DO VÝŠKY 3,5 M	TUNA	2,9	1200,00	3421,91
		CELKEM DEMONTÁŽE A BOURÁNÍ	C01	1		10696,89
16		HSV PŘEMÍSTĚNÍ VÝKOPKU/SUTI			16	
45252124-3	43.22.11	NAKLÁDÁNÍ SUTI	TUNA	2,85	440,00	1254,70
45252124-3	43.22.11	VODOROVNÉ PŘEMÍSTĚNÍ SUTI	TUNA	2,85	331,00	943,88
		CELKEM PŘEMÍSTĚNÍ VÝKOPKU/SUTI	A01	16		2198,57
17		HSV KONSTRUKCE ZE ZEMIN/ULOŽENÍ SUTI			17	
45252124-3	43.22.11	ULOŽENÍ SUTI Z REKONSTRUKCÍ NA SKLÁDKU	TUNA	2,85	1000,00	2851,59
45252124-3	43.22.11	POPLATEK ZA ULOŽENÍ SUTI Z REKONSTRUKCÍ NA SKLÁDKU	TUNA	2,85	500,00	1425,79
		CELKEM KONSTRUKCE ZE ZEMIN	A01	17		4277,38
722		PSV VODOVOD			722	
45332200-5	43.22.11	POTRUBÍ PEX PROPOJENÍ DO 1"	KUS	61,00	85,00	5185,00
45332200-5	43.22.11	MONTÁŽ ŽLABŮ POD POTRUBÍ Z PLASTICKÝCH HMOT	METR	287,00	5,00	1435,00
45332200-5	43.22.11	MONTÁŽ POTRUBÍ S LISOVANÝMI SPOJÍ DO D 26	METR	205,00	5,00	1025,00
45332200-5	43.22.11	MONTÁŽ POTRUBÍ S LISOVANÝMI SPOJÍ DO D 45	METR	82,00	5,00	410,00
28815210-3	43.22.11	MLCP PEX-AL POTRUBÍ VČETNĚ UCHYCENÍ A TVAROVEK LISOVANÉ D16	METR	13,00	335,00	4355,00
28815210-3	43.22.11	MLCP PEX-AL POTRUBÍ VČETNĚ UCHYCENÍ A TVAROVEK LISOVANÉ D20	METR	160,00	449,00	71840,00
28815210-3	43.22.11	MLCP PEX-AL POTRUBÍ VČETNĚ UCHYCENÍ A TVAROVEK LISOVANÉ D25	METR	32,00	521,00	16672,00
28815210-3	43.22.11	MLCP PEX-AL POTRUBÍ VČETNĚ UCHYCENÍ A TVAROVEK LISOVANÉ D32	METR	82,00	736,00	60352,00
28815210-3	43.22.11	ŽLAB POZINKOVANÝ PRO TRUBKU D 20 MM	METR	173,00	22,50	3892,50
28815210-3	43.22.11	ŽLAB POZINKOVANÝ PRO TRUBKU D 25 MM	METR	32,00	25,00	800,00
28815210-3	43.22.11	ŽLAB POZINKOVANÝ PRO TRUBKU D 32 MM	METR	82,00	30,00	2460,00
45332200-5	43.22.11	MONTÁŽ VODOVODNÍCH ARMATUR SE 2 ZÁVITY 1/2"	KUS	2,00	82,00	164,00
45332200-5	43.22.11	MONTÁŽ VODOVODNÍCH ARMATUR SE 2 ZÁVITY 3/4"	KUS	4,00	103,00	412,00
45332200-5	43.22.11	MONTÁŽ VODOVODNÍCH ARMATUR SE 2 ZÁVITY 1"	KUS	4,00	115,00	460,00
28815210-3	43.22.11	ŠROUBENÍ MOSAZNÉ 1/2" 37 MM	KUS	2,00	102,00	204,00
28815210-3	43.22.11	ŠROUBENÍ MOSAZNÉ 3/4" 46 MM	KUS	4,00	155,00	620,00
28815210-3	43.22.11	ŠROUBENÍ MOSAZNÉ 1" 46,5 MM	KUS	4,00	242,00	968,00
29131400-0	43.22.11	KOHOUT KULOVÝ GIACOMINI R250D 3/4"	KUS	4,00	345,00	1380,00
29131400-0	43.22.11	KOHOUT KULOVÝ GIACOMINI R250D 1"	KUS	4,00	495,00	1980,00
45332200-5	43.22.11	TLAKOVÁ ZKOUŠKA VODOVODNÍHO POTRUBÍ 50	METR	287,00	1,00	287,00
45332200-5	43.22.11	PROPLACH A DEZINFEKCE POTRUBÍ DO DN 100	METR	287,00	10,00	2870,00
		CELKEM VODOVOD	OBOR:	722		177771,50

713	PSV TEPELNÉ IZOLACE	713			
76211100-6	43.22.11 MONTÁŽ IZOLACE Z LEHČENÝCH HMOT DO D 25 MM	METR	205,00	15,00	3075,00
76211100-6	43.22.11 MONTÁŽ IZOLACE Z LEHČENÝCH HMOT DO D 63 MM	METR	82,00	20,00	1640,00
45321000-3	43.22.11 IZOLACE TRUBEK DN/T 18/9 Z PĚNĚNÉHO PE	METR	9,00	10,00	90,00
45321000-3	43.22.11 IZOLACE TRUBEK DN/T 22/9 Z PĚNĚNÉHO PE	METR	64,00	12,00	768,00
45321000-3	43.22.11 IZOLACE TRUBEK DN/T 25/9 Z PĚNĚNÉHO PE	METR	16,00	14,00	224,00
45321000-3	43.22.11 IZOLACE TRUBEK DN/T 32/9 Z PĚNĚNÉHO PE	METR	41,00	16,00	656,00
45321000-3	43.22.11 IZOLACE TRUBEK DN/T 18/20 Z PĚNĚNÉHO PE	METR	4,00	26,00	104,00
45321000-3	43.22.11 IZOLACE TRUBEK DN/T 22/20 Z PĚNĚNÉHO PE	METR	96,00	35,00	3360,00
45321000-3	43.22.11 IZOLACE TRUBEK DN/T 25/20 Z PĚNĚNÉHO PE	METR	16,00	42,00	672,00
45321000-3	43.22.11 IZOLACE TRUBEK DN/T 32/20 Z PĚNĚNÉHO PE	METR	41,00	50,00	2050,00
45321000-3	43.22.11 LEPIDLO NA PĚNĚNÝ POLYETYLEN 80G	KUS	5,00	65,00	325,00
45321000-3	43.22.11 PÁSKA SAMOLEPÍCÍ AL (50 M)	KUS	3,00	205,00	615,00
45321000-3	43.22.11 SPONKA PLASTOVÁ K IZOLACI TRUBEK	KUS	956,67	1,00	956,67
	CELKEM TEPELNÉ IZOLACE	OBOR:	713		14535,67
767	PSV KOVOVÉ KONSTRUKCE	767			
45223100-7	43.22.11 MONTÁŽ ATYP KOV KCÍ DO 5 KG	KG	155,60	25,00	3890,00
28500000-7	43.22.11 OBJÍMKA S PRYŽÍ 1/2" M8 20-23	KUS	173,00	14,00	2422,00
28500000-7	43.22.11 OBJÍMKA S PRYŽÍ 3/4" M8 25-30	KUS	32,00	20,00	640,00
28500000-7	43.22.11 OBJÍMKA S PRYŽÍ 1" M8 31-38	KUS	82,00	24,00	1968,00
28500000-7	43.22.11 ZÁVITOVÁ TYČ	KUS	287,00	32,00	9184,00
28500000-7	43.22.11 OCEL L 30/30/3 MM	KG	40,80	35,00	1428,00
45223100-7	43.22.11 PODHLEDY MINERÁLNÍ - MONTÁŽ DESEK	M2	105,00	40,00	4200,00
45223100-7	43.22.11 PODHLED MINERÁLNÍ, ZÁVĚS, KAZETY KOMPLDOD+MTZ DLE STÁVAJÍCÍHO	M2	55,00	725,00	39875,00
	CELKEM KOVOVÉ KONSTRUKCE	OBOR:	767		63607,00
783	PSV NÁTĚRY	783			
45442121-1	43.22.11 NÁTĚR SYNTETICKÝ DOPLŇKOVÝCH KONSTRUKCÍ Z+1+1E	M2	3,96	245,00	970,20
	CELKEM NÁTĚRY	OBOR:	783		970,20
799	PSV PŘIDRUŽENÉ STAVEBNÍ PRÁCE	799			
26241000-9	43.22.11 LEŠENÍ LEHKÉ POMOČNÉ, VÝŠKA PODLAHY DO 1,2 M	M2	160,00	55,00	8800,00
26241000-9	43.22.11 OCHRANA PODLAH PŘED POŠKOZENÍM	M2	176,00	15,00	2640,00
26241000-9	43.22.11 ÚKLID PŘED PŘEDÁNÍM STAVBY	M2	176,00	80,00	14080,00
	CELKEM PŘIDRUŽENÉ STAVEBNÍ PRÁCE	OBOR:	799		25520,00

