

Příloha č. 3 Výzvy k podání nabídky - Závazné minimální obchodní a platební podmínky zadavatele (tj. návrh smlouvy).

SMLOUVA O DÍLO

Hasičský záchranný sbor Moravskoslezského kraje				
EVIDENCE SMLUV				
HMSK	SML	poř. číslo	rok	dobu plnění
		499	2019	16.12.2019
Ev. číslo v SSD				

I. Smluvní strany

Česká republika - Hasičský záchranný sbor Moravskoslezského kraje

Sídlo: Výškovická 40, 700 30 Ostrava-Zábřeh

Zastoupený: brig. gen. Ing. Vladimírem Vlčkem, Ph.D., ředitelem HZS Moravskoslezského kraje

IČO: 70884561

DIČ: CZ70884561 (není plátce)

Bankovní spojení: ČNB Ostrava, číslo účtu: 1933881/0710

(dále jen „objednatel“)

a

Název: BYSTRON Group a.s.

Sídlo: Chopinova 576/1, 702 00 Ostrava

IČO: 27800466

DIČ: CZ27800466

Zastoupená: 

Bankovní spojení: Komerční banka, a.s., č. účtu: 115-1615600277/0100

zapsána v obchodním rejstříku vedeném Krajským soudem v Ostravě, sp. zn. B, 3238. *(je-li zapsána)*

(dále jen „zhotovitel“)

II. Základní ustanovení

1. Smluvní strany uzavírají tuto smlouvu v souladu s ustanoveními § 2586 a násl. zákona č. 89/2012 Sb., občanského zákoníku, ve znění pozdějších předpisů (dále jen „OZ“) a dohodly se, že tento závazkový vztah, rozsah a obsah vzájemných práv a povinností z této smlouvy vyplývajících se bude řídit příslušnými ustanoveními citovaného zákoníku, nestanoví-li tato smlouva jinak.
2. Smluvní strany prohlašují, že údaje uvedené v čl. I této smlouvy a taktéž oprávnění k podnikání jsou v souladu s právní skutečností v době uzavření smlouvy. Smluvní strany se zavazují, že změny dotčených údajů oznámí bez prodlení druhé smluvní straně.
3. Smluvní strany prohlašují, že si před uzavřením smlouvy vzájemně sdělily veškeré jim známé skutkové a právní okolnosti, které by mohly být významné ve vztahu k uzavření této smlouvy nebo k plnění z této smlouvy vyplývajícím.
4. Smluvní strany prohlašují, že osoby podepisující tuto smlouvu jsou k tomuto jednání oprávněny.

III. Předmět smlouvy

1. Zhotovitel se touto smlouvou zavazuje provést pro objednatel na svůj náklad a nebezpečí, řádně, včas a ve sjednané kvalitě dílo specifikované v odst. 2 tohoto článku.



Objednatel se touto smlouvou zavazuje řádně a včas provedené dílo převzít a zaplatit zhotoviteli sjednanou cenu.

2. Specifikace díla:

a) provedení rekonstrukce zpevněné plochy v prostoru před výjezdovými garážemi, v ploše bezprostředně před výjezdovými vraty bude provedena nová dešťová kanalizace s použitím šterbinových žlabů, u navazující části zpevněné plochy výjezdu dojde k odtěžení stávající degradované vrstvy nesoudržného asfaltobetonu a provedení nové finální vrstvy asfaltobetonu. (investiční část)

b) odkrytí vnější stěny a základů a opravě hydroizolací. Bude provedena oprava výměnou anglických dvorků a současně dojde k opravě oddrenážování. Bude provedena finální oprava terénu. V suterénu budovy bude provedena částečná oprava omítek (oprava).

(dále jen „dílo“)

3. Smluvní strany prohlašují, že předmět smlouvy není plněním nemožným a že tuto smlouvu uzavřely po pečlivém zvážení všech možných důsledků.
4. Inženýrsko-investorská činnost na staveništi při realizaci stavby bude prováděna na základě samostatné smlouvy subjektem určeným objednatelem. Konkrétní osoba bude objednatelem uvedena v zápisu o předání a převzetí staveniště.
5. Podkladem pro uzavření této smlouvy je nabídka zhotovitele ze dne 11.11.2019, která byla na základě zadávacího řízení ev. č. 172/2019/VZMR vybrána jako nejvýhodnější.

IV. Místo plnění

Místem plnění podle této smlouvy je areál HS Havířov, Karvinská 1277/1, 736 01 Havířov.

V. Čas plnění

1. Staveniště bude předáno do 10 pracovních dnů od nabytí účinnosti této smlouvy. O předání a převzetí staveniště bude pořízen zápis.
2. Stavební práce budou zahájeny ihned po předání staveniště zhotoviteli.
3. Stavební práce budou dokončeny a dílo bude předáno objednateli nejpozději do 16.12.2019.
4. Zabezpečení zařízení staveniště bude probíhat na náklady zhotovitele, přičemž umístění objektů zařízení staveniště musí být předem odsouhlaseno objednatelem.
5. Staveniště bude vyklizeno a zařízení staveniště bude odstraněno do 2 pracovních dnů od předání a převzetí díla. Při nedodržení tohoto termínu je zhotovitel povinen uhradit objednateli veškeré náklady a škody, které mu tím vznikly.

VI. Cena díla

1. Cena za provedené dílo podle soupisů prací je stanovena dohodou smluvních stran a činí za investiční část:

Cena bez DPH	1 140 000 Kč
DPH 21%	239 400 Kč
Cena včetně DPH	1 379 400 Kč

Za opravu:

Cena bez DPH	395 395 Kč
DPH 21%	83 032,95 Kč
Cena včetně DPH	478 427,95 Kč

1. Podrobná kalkulace celkové ceny díla (soupis prací) tvoří přílohu č. 1 (investiční část) a přílohu č. 2 (oprava) této smlouvy.
2. Sjednaná cena díla je cena konečná a obsahuje i případně zvýšené náklady spojené s vývojem cen vstupních nákladů, a to až do doby ukončení díla. Součástí ceny díla jsou veškeré práce a dodávky, poplatky a jiné náklady nezbytné pro řádné a úplné zhotovení díla.
3. Cena díla bez DPH uvedená v odst. 1 tohoto článku je cenou nejvýše přípustnou a nelze ji překročit. Cenu díla je možné měnit pouze:
 - a) nebude-li některá část díla v důsledku sjednaných méněprací provedena. V tom případě bude cena díla snížena, a to odečtením veškerých nákladů na provedení těch částí díla, které v rámci méněprací nebudou provedeny. Náklady na méněpráce budou odečteny ve výši součtu veškerých odpovídajících položek a nákladů neprovedených dle položkového rozpočtu, který je součástí nabídky zhotovitele podané na předmět plnění v rámci zadávacího řízení příslušné veřejné zakázky (dále jen „položkový rozpočet“),
 - b) přičtením veškerých nákladů na provedení těch částí díla, které objednatel nařídil formou víceprací provádět nad rámec množství nebo kvality uvedené v projektové dokumentaci nebo položkovém rozpočtu. Náklady na vícepráce budou účtovány podle odpovídajících jednotkových cen položek a nákladů dle položkového rozpočtu nebo dle cenové soustavy CS ÚRS aktuální v době uzavření smlouvy ve výši maximálně 100 % těchto sborníkových cen, podle toho, která z těchto částek bude nižší;
 - c) v případě změny sazby DPH v důsledku změny právních předpisů. Dojde-li ke změně zákonné sazby DPH, je zhotovitel k ceně díla bez DPH povinen účtovat DPH v souladu s platnými právními předpisy.
4. Rozsah případných méněprací nebo víceprací a cena za jejich realizaci, jakož i jakékoliv změny ceny stanovené v odst. 1 tohoto článku budou vždy předem sjednány dodatkem k této smlouvě.

VII. Platební podmínky

1. Zálohy nejsou sjednány.
2. Podkladem pro úhradu ceny dodaného díla budou dílčí faktury, které bude mít náležitosti daňového dokladu dle § 29 zákona č. 235/2004 Sb., o dani z přidané hodnoty, ve znění pozdějších předpisů (dále jen „dílčí faktury“). Dílčí faktury budou vystavovány po provedení konkrétní části díla – dílčího plnění, na základě soupisu prací potvrzeného objednatelem, přičemž z faktury bude patrné, ke které části díla (zda investiční části či části opravy) se částka týká. Konečnou fakturu zhotovitel vystaví a zašle objednateli po předání a převzetí díla bez vad a nedodělků. Objednatel tímto souhlasí s použitím daňových dokladů v elektronické podobě.
3. Jednotlivé dílčí faktury musí kromě zákonem stanovených náležitostí obsahovat také:
 - a) označení smlouvy a datum jejího uzavření,
 - b) označení banky a čísla účtu, na který musí být zaplacen,
 - c) kontaktní údaje zhotovitele pro záležitosti fakturace,



- d) součástí faktury musí být předávací protokol nebo jiný obdobný doklad včetně soupisu provedených prací, podepsaný zástupci obou smluvních stran, potvrzující, že dílo bylo řádně provedeno.
4. Lhůta splatnosti všech dílčích faktur činí 30 kalendářních dnů od jejich doručení objednateli. Stejná lhůta splatnosti platí pro smluvní strany i při úhradě jiných plateb (např. úroků z prodlení, smluvních pokut, náhrady škody aj.).
 5. Zhotovitel je povinen doručit faktury do sídla objednatele nejpozději do 16.12.2019. Faktura v listinné podobě musí být doručena na adresu objednatele na ul. Výškovická 40, 700 30 Ostrava-Zábřeh, a faktura v elektronické podobě musí být doručena na e-mailovou adresu: uctarna@hzsmk.cz.
 6. Nebude-li faktura obsahovat některou povinnou nebo dohodnutou náležitost nebo bude chybně vyúčtována cena, DPH, nebo budou-li vyúčtovány práce, které zhotovitel neprovedl, je objednatel oprávněn bez zaplacení fakturu před uplynutím lhůty splatnosti vrátit druhé smluvní straně k provedení opravy. Ve vrácené faktuře vyznačí důvod vrácení. Zhotovitel provede opravu vystavením nové faktury. Od doby odeslání vadné faktury přestává běžet původní lhůta splatnosti. Celá lhůta splatnosti běží opět ode dne doručení nově vyhotovené faktury objednateli.
 7. Smluvní strany se dohodly, že platba bude provedena vždy na účet uvedený ve faktuře bez ohledu na číslo účtu uvedené v článku I. této smlouvy.
 8. Povinnost zaplatit je splněna dnem odepsání příslušné částky z účtu objednatele.
 9. Pokud objednatel uplatní nárok na odstranění vady díla ve lhůtě splatnosti faktury, není objednatel povinen až do odstranění vady díla uhradit cenu díla. Okamžikem odstranění vady díla začne běžet nová lhůta splatnosti faktury.

VIII. Provádění díla

1. Zhotovitel se zavazuje provést dílo svým jménem a na vlastní zodpovědnost. V případě, že provedením díla nebo jeho části pověří jinou osobu, má zhotovitel odpovědnost, jako by dílo provedl sám.
2. Zhotovitel je povinen řídit se při provádění díla platnými normami, předpisy a technologickými postupy.
3. Zhotovitel zajistí odborné vedení stavby, její provádění kvalifikovanými pracovníky a koordinaci všech prací v rozsahu předmětu smlouvy.
4. Zhotovitel je při zhotovení díla povinen postupovat s odbornou péčí, podle svých nejlepších znalostí a schopností, přičemž při své činnosti je povinen chránit zájmy a dobré jméno objednatele a postupovat v souladu s jeho pokyny.
5. V případě nevhodných pokynů objednatele nebo v případě nevhodné povahy věci, kterou objednatel k provedení díla zhotoviteli předal, je zhotovitel povinen na nevhodnost těchto pokynů nebo věcí objednatele písemně upozornit. Neupozorní-li zhotovitel tímto způsobem objednatele, odpovídá zhotovitel za vady díla tímto způsobené a za škodu, které v důsledku nevhodných pokynů objednatele nebo věcí objednateli a/nebo zhotoviteli a/nebo třetím osobám vznikly. Pokud objednatel i přes upozornění trvá na provedení díla podle zřejmě nevhodného pokynu nebo s použitím zřejmě nevhodné věci, může zhotovitel od smlouvy odstoupit.
6. Zhotovitel prokazatelně vyzve objednatele nejméně 2 pracovní dny předem k prověření kvality prací, jež budou dalším postupem při provádění díla zakryty nebo se stanou nepřístupnými. V případě, že se na tuto výzvu objednatel nedostaví, může zhotovitel po předcházejícím písemném upozornění objednatele pokračovat v provádění prací. Bude-li při kontrole zjištěno, že provedené práce neodpovídají parametrům daným soupisem prací, provede zhotovitel opravy na své vlastní náklady.




7. Objednatel si vyhrazuje právo provádět průběžnou kontrolu kvality díla a dodaných materiálů pro stavbu. Pravidelné kontrolní dny budou probíhat minimálně jednou týdně.
8. Objednatel si k zajištění kontroly kvality díla a materiálů vyhrazuje právo přizvat si podle potřeby jiný nezávislý kontrolní orgán.
9. Zhotovitel odpovídá za bezpečnost a ochranu zdraví všech osob v prostoru staveniště, dodržování bezpečnosti, hygienických a požárních předpisů včetně prostoru zařízení staveniště. V rámci předání staveniště bude sepsán Zápis ve věci projednání podmínek bezpečnosti a ochrany zdraví při práci.
10. Zhotovitel je povinen zajistit, aby pracovníci, kteří se podílejí na realizaci díla, respektovali pokyny příslušníků objednatele při případném vyhlášení výjezdu jednotek požární ochrany k zásahu.
11. Zhotovitel se zavazuje počínat si tak, aby v souvislosti s realizací díla nebyla způsobena škoda objednateli či třetím osobám. Zhotovitel je povinen učinit veškerá opatření potřebná k odvrácení škody nebo jejímu zmírnění. Zhotovitel je povinen nahradit objednateli škodu, která vznikla při realizaci díla v souvislosti nebo jako důsledek porušení povinnosti zhotovitele nebo vadným plněním, a to v plné výši. Zhotovitel je rovněž povinen objednateli nahradit náklady, které objednateli vzniknou při uplatňování práv na náhradu škody.
12. Zhotovitel je povinen umožnit všem osobám vykonávající kontrolní činnost dle čl. IX. této smlouvy vstup na stavbu a staveniště a zajistit jim v rámci zařízení staveniště podmínky pro výkon jejich činnosti.
13. Osoba vykonávající technický dozor stavebníka je kromě kontroly provádění díla oprávněna kontrolovat dokumentaci k realizaci stavby vypracovanou zhotovitelem, kontrolovat deníky podle čl. X. této smlouvy, kontrolovat rozpočty a faktury, kontrolovat nakládání s odpady, kontrolovat bezpečnost a ochranu zdraví při práci na staveništi a provádět další úkony vyplývající z příslušné smlouvy na zajištění výkonu inženýrské a investorské činnosti.
14. Zhotovitel je povinen do 7 dnů od převzetí staveniště objednateli písemně sdělit veškeré údaje, které jsou předmětem oznámení o zahájení prací minimálně v rozsahu uvedeném v příloze č. 4 k nařízení vlády č. 591/2006 Sb., o bližších minimálních požadavcích na bezpečnost a ochranu zdraví při práci na staveništích, ve znění pozdějších předpisů.
15. Zhotovitel ani osoba s ním propojená nesmí za objednatele vykonávat inženýrskoinvestorskou činnost na stavbě (technický dozor stavebníka).
16. Zhotovitel jako odborně způsobilá osoba je povinen zkontrolovat technickou část předané dokumentace nejpozději před zahájením prací na příslušné části díla a upozornit objednatele bez zbytečného odkladu na zjištěné zjevné vady a nedostatky. Případný soupis zjištěných vad a nedostatků předané dokumentace včetně návrhů na jejich odstranění a s dopadem na předmět a cenu díla zhotovitel předá bez zbytečného odkladu objednateli.
17. Zhotovitel se zavazuje udržovat na převzatém staveništi pořádek a čistotu a na svůj náklad odstranit odpad vzniklý činností zhotovitele.
18. Zhotovitel je povinen prokazatelně vyzvat objednatele ke kontrole prací, které mají být zakryty nejméně 3 pracovní dny před jejich zakrytím. Objednatel provede kontrolu do 3 pracovních dnů od oznámení zhotovitele o chystaném zakrytí prací s uvedením, o které práce jde. Pokud takto objednatel neučiní, bude zhotovitel pokračovat s jejich zakrytím, ale před zakrytím zajistí dostatečnou fotodokumentaci prací, kterou na vyžádání objednateli poskytne. Náklady na případné odkrytí prací nese objednatel. V případě, že se po odkrytí zjistí, že práce nebyly provedeny v souladu se schválenou projektovou dokumentací nebo s technickými pokyny výrobce, ponese náklady na odkrytí prací i na odstranění vad zhotovitel.



19. Objednatel si vyhrazuje právo provádět průběžnou kontrolu kvality díla a dodaných materiálů pro stavbu a přizvat si podle potřeby nezávislý kontrolní orgán.

IX. Kontrola prováděných prací, organizace kontrolních dnů

1. Kontrola prováděných prací bude realizována v průběhu realizace díla a v rámci kontrolních dnů. Pravidelné kontrolní dny se budou konat podle potřeby, zpravidla jednou týdně.
2. Kontrola prováděných prací bude realizována:
 - objednatel a jím pověřenými osobami,
 - osobou vykonávající technický dozor stavebníka,
 - orgány státní správy oprávněnými ke kontrole podle zvláštních předpisů.
3. Zhotovitel je povinen umožnit osobám uvedeným v odst. 2 tohoto článku provedení kontroly realizovaných prací.
4. Termíny konání kontrolních dnů budou stanoveny v zápisu o předání staveniště; v případě potřeby se budou kontrolní dny konat také mimo předem stanovený termín, a to buď na základě dohody stran uvedené v zápisu z kontrolního dne, nebo na základě výzvy osoby vykonávající technický dozor stavebníka.
5. Kontrolní dny budou řízeny osobou vykonávající technický dozor stavebníka.
6. Z kontrolních dnů budou osobou vykonávající technický dozor stavebníka pořizovány zápisy, které budou zhotoviteli předávány v elektronické podobě prostřednictvím e-mailu na adresu: 
7. Zhotovitel písemně vyzve kromě objednatele i správce podzemních vedení a inženýrských sítí dotčených stavbou k jejich kontrole a převzetí a zjištěnou skutečnost nechá potvrdit zápisem ve stavebním deníku. Zhotovitel před jejich zakrytím zajistí na své náklady geodetická zaměření, která nejpozději před dokončením díla nebo jeho části předá objednateli.

X. Stavební deník, bezpečnostní deník

A. Stavební deník

1. Zhotovitel povede ode dne převzetí staveniště stavební deník, do něhož bude zaznamenávat všechny skutečnosti rozhodné pro plnění smlouvy, zejména údaje o časovém postupu prací a jejich jakosti, důvody odchylek prováděných prací od projektové dokumentace, o provedených zkouškách a další údaje potřebné pro posouzení prací orgány státní správy a objednatel. Objednatel a jím pověřené osoby jsou oprávněny stavební deník kontrolovat a k zápisům připojovat svá stanoviska. Povinnost vést stavební deník končí dnem převzetí díla bez vad a nedodělků objednatel.
2. Zhotovitel i objednatel jsou povinni sledovat obsah i záznamy stavebního deníku a k zápisům připojovat své stanovisko. Nepřipojí-li některá ze smluvních stran stanovisko k zápisu druhé smluvní strany do 3 pracovních dnů, má se za to, že s obsahem zápisu souhlasí.
3. Během pracovní doby musí být stavební deník na stavbě trvale přístupný. Záznamy do stavebního deníku budou prováděny denně a čitelně.
4. Zápisem do stavebního deníku nelze měnit obsah této smlouvy.
5. Do deníku je oprávněna provádět záznamy také osoba vykonávající technický dozor stavebníka.
6. Zhotovitel umožní vyjmout zmocněnému zástupci objednatele první průpis denních záznamů ze stavebního deníku při prováděné kontrolní činnosti. Po dokončení díla bude



umožněno zhotoviteli stavby vyjmout druhý průpis denních záznamů a originál stavebního deníku bude předán objednateli v rámci dokumentace k předání díla.

XI. Předání a převzetí díla

1. Zhotovitel splní svou povinnost provést dílo jeho řádným dokončením bez vad a nedodělků, předáním a převzetím díla pověřeným zástupcem objednatele. O předání a převzetí díla jsou smluvní strany povinny sepsat protokol, zápis nebo jiný obdobný doklad, v jehož závěru objednatel prohlásí, zda dílo přejímá nebo nepřejímá, a pokud ne, z jakých důvodů. Objednatel je oprávněn odmítnout převzetí díla, pokud dílo nebude zhotoveno řádně v souladu s touto smlouvou a ve sjednané kvalitě. Na následné předání díla se použijí ustanovení tohoto článku obdobně.
2. Zhotovitel je povinen vyzvat objednatele k převzetí díla zápisem do stavebního deníku alespoň 3 pracovní dny předem a současně mu v téže lhůtě předat doklady nutné pro zahájení přejímacího řízení (certifikáty materiálů, prohlášení o shodě dodaných materiálů a výrobků), a to vše v češtině. Pokud doklady zhotovitel nepředá, nebude přejímací řízení zahájeno.
3. Přejímací řízení se uskuteční v místě plnění uvedeném v této smlouvě.
4. V případě zjištění vad v přejímacím řízení bude stanovena lhůta k jejich odstranění.

XII. Vady díla a záruky

1. Dílo má vady, jestliže jeho provedení neodpovídá specifikaci nebo výsledku určenému v této smlouvě. Za vadu se přitom považuje odchylka v kvalitě, v rozsahu a parametrech díla, stanovených projektovou dokumentací, touto smlouvou a obecně závaznými technickými normami ČSN, je-li zaviněna zhotovitelem.
2. Má-li dílo vady, řídí se práva a povinnosti smluvních stran ustanoveními § 2615 a násl. OZ.
3. Smluvní strany se dohodly na záruční době 60 měsíců.
4. Záruční doba začíná běžet dnem předání a převzetí díla objednatelům bez vad a nedodělků.
5. Vyskytne-li se v průběhu záruční doby na provedeném díle vada, oznámí objednatel tuto skutečnost zhotoviteli formou písemného oznámení o vadě zaslaného na adresu zhotovitele / telefonicky na tel. č. [REDAKCE] / e-mailem na [REDAKCE]
6. Zhotovitel je povinen objednateli písemně potvrdit, kdy bylo právo z vadného plnění uplatněno, způsob provedení opravy a dobu trvání opravy.
7. Zhotovitel odstraní vadu do 5 dnů ode dne doručení oznámení o vadě, pokud se smluvní strany nedohodnou jinak.
8. Objednatel je povinen umožnit zhotoviteli odstranění vady.
9. Provedenou opravu vady zhotovitel objednateli předá a vyhotoví o tom písemný zápis nebo jiný obdobný doklad. Na provedenou opravu se vztahuje záruka ve stejném rozsahu jako dle odst. 3 tohoto článku. Záruční doba začíná běžet dnem předání provedené opravy vady objednateli.
10. Neodstraní-li zhotovitel vadu v dohodnutém termínu, objednatel má právo tuto vadu odstranit sám nebo zajistit její odstranění třetí osobou s tím, že zhotovitel uhradí prokazatelné náklady spojené s odstraněním této vady.



XIII. Sankční ujednání

1. Zhotovitel je povinen zaplatit objednateli smluvní pokutu ve výši 0,2 % z celkové ceny díla vč. DPH za každý i započatý den prodlení s předáním díla bez vad a nedodělků, a to i v případě nepřevzetí díla ze strany objednatele z důvodu vad díla.
2. Nebude-li faktura uhrazena ve lhůtě splatnosti, je objednatel povinen zaplatit zhotoviteli úrok z prodlení ve výši 0,05 % z dlužné částky za každý i započatý den prodlení.
3. V případě nedodržení dohodnuté lhůty k odstranění vady, která se projevila v záruční době, je zhotovitel povinen zaplatit objednateli smluvní pokutu ve výši 1.000,- Kč za každý i započatý den prodlení s odstraněním každé vady.
4. V případě, že závazek provést dílo zanikne před řádným ukončením díla, nezaniká nárok na smluvní pokutu, pokud vznikl dřívějším porušením povinnosti.
5. Zánik závazku pozdním plněním neznamená zánik nároku na smluvní pokutu za prodlení s plněním.
6. Smluvní pokuty se nezapočítávají na náhradu případně vzniklé škody.
7. Smluvní pokuty je objednatel oprávněn započíst proti pohledávce zhotovitele.
8. Smluvní pokuty sjednané touto smlouvou zaplatí povinná strana nezávisle na zavinění a na tom, zda a v jaké výši vznikne druhé straně škoda, kterou lze vymáhat samostatně.

XIV. Odstoupení od smlouvy

1. Odstoupení od smlouvy se řídí ustanovením § 2001 a násl. OZ, pokud není dále stanoveno jinak.
2. Smluvní strany pokládají za podstatné porušení této smlouvy, které zakládá právo na odstoupení od smlouvy, zejména tyto případy:
 - a) prodlení zhotovitele s provedením díla ve sjednaném čase plnění podle čl. V. odst. 3 této smlouvy,
 - b) neprovedení díla v požadované kvalitě podle této smlouvy,
 - c) nevyřešení zjištěných vad v souladu s čl. XII. této smlouvy ve sjednané lhůtě.
3. Objednatel je oprávněn odstoupit od smlouvy, jestliže se zhotovitel rozhodnutím soudu ocitne v úpadku dle zákona č. 182/2006 Sb., insolvenční zákon, ve znění pozdějších předpisů.
4. Účinky každého odstoupení od smlouvy nastávají okamžikem doručení písemného projevu vůle odstoupit od této smlouvy druhé smluvní straně. Odstoupení od smlouvy se nedotýká zejména nároku na náhradu škody, smluvní pokuty a povinnosti mlčenlivosti.
5. Zhotovitel podpisem této smlouvy prohlašuje, že není veden v registru nespolehlivých plátců DPH vedeném Ministerstvem financí České republiky. V případě, že je toto prohlášení nepravdivé nebo v případě, že bude prodávající dodatečně zapsán v registru nespolehlivých plátců DPH v průběhu plnění této smlouvy a nevyrozumí o tom ihned objednatele, má objednatel právo od smlouvy odstoupit v souladu s odst. 3 tohoto článku.

XV. Závěrečná ujednání

1. Tato smlouva se řídí právním řádem České republiky. Smluvní strany se zavazují, že veškeré spory vzniklé v souvislosti s realizací smlouvy budou řešeny nejprve smírnou cestou – dohodou. Nedojde-li k dohodě, budou spory řešeny v soudním řízení před příslušnými obecnými soudy České republiky.
2. Zhotovitel není bez předchozího písemného souhlasu objednatele oprávněn postoupit tuto smlouvu, její část nebo práva a povinnosti z této smlouvy třetí osobě.



3. Zhotovitel bez jakýchkoliv výhrad souhlasí se zveřejněním své identifikace a dalších údajů uvedených ve smlouvě včetně ceny díla.
4. Změnit nebo doplnit tuto smlouvu mohou smluvní strany pouze formou písemných dodatků, které budou vzestupně číslovány, výslovně prohlášeny za dodatek této smlouvy a podepsány oprávněnými zástupci smluvních stran.
5. Pro případ, že ustanovení této smlouvy oddělitelné od ostatního obsahu se stane neúčinným nebo neplatným, smluvní strany se zavazují bez zbytečných odkladů nahradit takové ustanovení novým. Případná neplatnost některého z takovýcho ustanovení této smlouvy nemá za následek neplatnost ostatních ustanovení.
6. Zhotovitel se zavazuje, že jakékoliv informace, které se dověděl v souvislosti s plněním předmětu smlouvy, neposkytne bez předchozího písemného souhlasu třetím osobám ani je nepoužije v rozporu s účelem této smlouvy, ledaže se jedná o informace, které jsou veřejně přístupné nebo o případ, kdy je zpřístupnění informace vyžadováno zákonem nebo závazným rozhodnutím oprávněného orgánu. Za porušení povinnosti mlčenlivosti osobami, které se budou podílet na zhotovení díla dle této smlouvy, odpovídá zhotovitel, jako by povinnost porušil sám. Povinnost mlčenlivosti trvá i po splnění této smlouvy.
7. Smluvní strany shodně prohlašují, že si tuto smlouvu před jejím podepsáním přečetly, že byla uzavřena po vzájemném projednání, nebyla uzavřena v tísní ani za jednostranně nevýhodných podmínek a že se dohodly o celém jejím obsahu, což stvrzují svými podpisy.
8. Vše, co bylo dohodnuto před uzavřením smlouvy, je právně irelevantní a mezi smluvními stranami platí jen to, co je dohodnuto v této písemné smlouvě.
9. Smlouva je vyhotovena ve dvou stejnopisech s platností originálu, přičemž každá ze smluvních stran obdrží jeden stejnopis.
10. Tato smlouva podléhá povinnosti uveřejnění v registru smluv podle zákona č. 340/2015 Sb., o zvláštních podmínkách účinnosti některých smluv, uveřejňování těchto smluv a o registru smluv (zákon o registru smluv), ve znění pozdějších předpisů, přičemž smluvní strany souhlasí s jejím uveřejněním v plném rozsahu. Uveřejnění této smlouvy v registru smluv zajistí objednatel.
11. Smluvní strany uzavírají tuto smlouvu podle Nařízení Evropského parlamentu a Rady (EU) 2016/679 ze dne 27. dubna 2016 o ochraně fyzických osob v souvislosti se zpracováním osobních údajů a o volném pohybu těchto údajů a o zrušení směrnice 95/46/ES (obecné nařízení o ochraně osobních údajů). Osobní údaje uvedené v této smlouvě budou použity pouze pro účely plnění této smlouvy a při uveřejnění smlouvy budou anonymizovány.
12. Tato smlouva nabývá účinnosti dnem jejího uveřejnění v registru smluv.
13. Nedílnou součástí této smlouvy je příloha č. 1 – položkový rozpočet (sopsis prací) – investiční část, příloha č. 2 - položkový rozpočet (sopsis prací) - oprava.

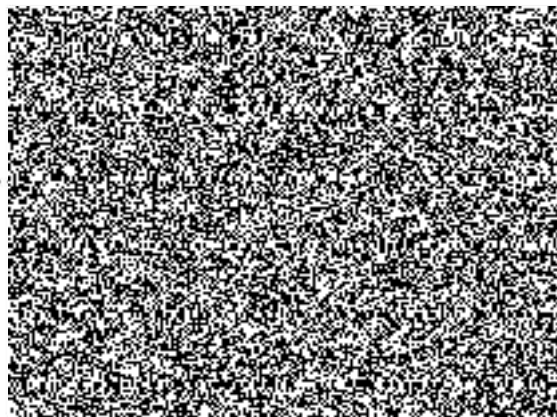
Ostrava dne 26.11.2019



za objednatele
brig. gen. Ing. Vladimír Vlček, Ph.D.
ředitel
HZZ Moravskoslezského kraje

**Hasičský záchranný sbor
Moravskoslezského kraje**

Veřejná zakázka ev. č. 172/2019/VZMR/Jyškoviccká 40
HS Havířov - rekonstrukce výjezdu a sanace anglických dvorků
700 30 Ostrava - Zábřeh



KRYCÍ LIST SOUPISU PRACÍ

Stavba:
HZS Havřov III.
Objekt:

Oprava vjezdů do garáže

KSO:
Místo: 10. 10. 2019
CC-CZ:
Datum: 10. 10. 2019
Zadavatel:
IČ:
DIČ:
Uchazeč:
IČ:
DIČ:
Projektant:
IČ:
DIČ:
Zpracovatel:
IČ:
DIČ:
Pozvánka:
IČ:
DIČ:

Cena bez DPH

1 140 000,00

DPH základní
snížení

Základ daně
1 140 000,00
0,00

Sazba daně
21,00%
15,00%

Výše daně
239 400,00
0,00

Cena s DPH

v CZK

1 379 400,00

SOUPIS PRACÍ

Stavba:

I ZS Havlíkov III.

Objekt:

Oprava vjezdů do garáže

Město:

Zadávatel:

Uchazeč:

Datum: 10.10.2019

Projektant:

Zpracovatel:

PČ	Typ	Kód	Popis	MJ	Množství	J.cena [CZK]	Cena celkem [CZK]
Náklady soupisu celkem							
D		HSV	Práce a dodávky HSV				1 140 000,00
D	1		Zemní práce				1 079 443,05
13	K	113105113	Rozebrání dlažeb z lomového kamene kladených na MC vysypávaná MC	m2	11,500	520,00	5 980,00
15	K	113107325	Odstranění podkladu z kamenná drobného tl 500 mm strojně pl do 50 m2	m2	46,000	220,00	10 120,00
14	K	113107338	Odstranění podkladu z betonu vyzručeného sítěmi tl 400 mm strojně pl do 50 m2	m2	46,000	660,00	30 360,00
53	K	113154253	Frézování živého korytlu tl 50 mm pruh š 1 m pl do 1000 m2 s překážkami v trase	m2	355,300	96,00	34 108,60
16	K	113202111	Výměna obrub krajiniků stojatých	m	5,000	90,00	450,00
40	K	116003211	Mobilní plotová zábrana s reflexním pásem výšky do 1,5 m pro zabezpečení výkopu zřízení	m	40,000	105,00	4 200,00
41	K	116003212	Mobilní plotová zábrana s reflexním pásem výšky do 1,5 m pro zabezpečení výkopu odstranění	m	40,000	75,00	3 000,00
44	K	132302831	Hloubení rýh š do 2000 mm vedle kolejí ručně přes 2 m3 v hornině tř. 4	m3	2,500	2 650,00	6 625,00
45	K	132302639	Příplatek za lepivost u hloubení rýh š do 2000 mm vedle kolejí ručně přes 2 m3 v hornině tř. 4	m3	2,500	360,00	900,00
49	K	162701105	Vodorovné přemíslení do 10000 m výkopku/sypání z horniny tř. 1 až 4	m3	2,500	350,00	875,00
50	K	167101101	Nakládání výkopku z hornin tř. 1 až 4 do 100 m3	m3	2,500	350,00	875,00
51	K	171201201	Uložení sypání na skládky	m3	2,500	20,00	50,00
52	K	171201211	Poplatek za uložení stavebního odpadu - zeminy a kamenná na skládce	t	4,500	160,00	720,00
D	5		Komunikace pozemní				264 152,95
23	K	564681111	Podklad z kamenná hrubého drobného vel. 63-125 mm tl 300 mm	m2	57,500	330,00	19 075,00
24	K	564871111	Podklad ze šetrkodrné ŠD tl 250 mm	m2	57,500	220,00	12 650,00



PČ	Typ	Kód	Popis	MJ	Množství	J.cena [CZK]	Cena celkem [CZK]
25	K	567122114	Podklad ze směsi silného cementem SC C 0/10 (KSC 0) Ø 150 mm	m ²	46,000	360,00	16 560,00
76	K	573231111	Posádky živitý epoxové ze silniční emulze v množství 0,70 kg/m ²	m ²	355,300	12,50	4 441,25
75	K	577144141	Asfaltový beton vřetva obrusná ACC 11 (ABS) Ø. I Ø 50 mm s přes 3 m z modifikovaného asfaltu	m ²	355,300	339,00	120 446,70
26	K	591141114	Kryt cementobetonový vozovek stupně CB I Ø 250 mm	m ²	46,000	1 980,00	91 080,00
D	S		Trubní vedení				
36	K	899204112	Cesání mezi litinových včetně rámeč a tečů na bahno pro úhlu zařízení D400, E600	kus	2,000	1 600,00	22 580,00
39	M	WVM.RF000370W	LITNOVÁ DEŠŤ. MŘÍŽ 425/407 ČTVEREC	kus	2,000	6 600,00	13 600,00
37	K	999231111	Výšková úprava uličního vstupu nebo vpusť do 200 mm zvýšením míže	kus	2,000	2 880,00	5 760,00
D	Ø		Ostatní konstrukce a práce, bourání				
71	K	914111111	Montáž svíslé dopravní značky do velikostí 1 m ² objímkami na sloupeck nebo korzolu	kus	1,000	350,00	409 936,50
72	M	40444116	značka dopravní svíslé zákazová B FeZn MK 800mm	kus	1,000	2 800,00	350,00
66	K	915611111	Předznačení vodorovného liniového značení	m	60,000	10,00	2 800,00
67	K	915621111	Předznačení vodorovného plošného značení	m ²	100,000	10,00	600,00
65	K	915211115	Vodorovné dopravní značení částeč čáry souvislé s 125 mm žlutý plast	m	60,000	45,00	4 500,00
70	K	915231111	Vodorovné dopravní značení přechody pro chodce, šipky, symboly bílý plast	m	60,000	59,00	3 540,00
64	K	915311113	Předformávané vodorovné dopravní značení dopravní značky do 5 m ²	m ²	100,000	301,00	30 100,00
73	K	916111113	Označení obrubky z velkých kostek s boční opěrou do řáže z betonu prosáhlého	kus	2,000	13 600,00	27 600,00
74	M	53381007	kostka dlažební žula drobné Ø10	m	137,600	250,00	39 730,00
27	K	916991121	Lože pod obrubníky, krajníky nebo obrubky z dlažebních kostek z betonu prosáhlého	m ²	15,755	800,00	12 604,00
1	K	919111113	Řezání dilatačních spár s 4 mm hl do 90 mm příčných nebo podélných v šerávkem CB krytů	m ³	6,750	3 650,00	32 200,00
2	K	919111223	Řezání spár pro vytvoření komůrek s 15 mm hl 30 mm hl 30 mm pro těžení závlahu v CB krytů	m	20,000	210,00	4 200,00
3	K	919122122	Těžení spár závlahou za tepla pro komůrky s 15 mm hl 30 mm s těsněním profily	m	28,000	160,00	5 320,00
11	K	919124121	Dilatační spary vřádané v cementobetonovém krytů s vyplněním spár asfaltovou závlahou	m	28,000	94,00	2 352,00
4	K	919131111.KL	Vyzávaní dilatačních spár tluznými trny Lihel D 25 mm dl 500 mm v CB krytů	kus	250,000	120,00	30 000,00
5	K	919716111	Výzvané cementobetonového krytů ze svařovaných sítí tloušťkou do 7,5 kg/m ²	t	0,167	37 500,00	6 262,50
6	K	919726123.JTA	Geotextil pro odřadu, separaci a údržbu dlaže na měnna tloušťkou do 500 g/m ² GUDNF-TRX	m ²	46,000	130,00	5 980,00
32	K	919731114	Zarovnání styčné plochy podkladu nebo krytů z betonu tl do 250 mm	m	59,000	300,00	15 000,00
17	K	919735125	Řezání odvětrávacího betonového krytů hl do 250 mm	m	100,000	650,00	65 000,00
12	K	935114121	Šerábnový odvětrávací betonový štáb 450x200 mm bez vnitřního spáru se základem	m	23,000	890,00	22 770,00
18	M	BTL-0007927.UFS	Štáb šerábnový betonový 17D-Q 40/60/200-P přirobovaný dl. 200 cm	m	4,000	2 650,00	10 600,00

PC Typ	Kód	Popis	MJ	Množství	J.cena [CZK]	Cena celkem [CZK]
20	M 57L-0007628.URS	žleb šetrňinový betonový TZD-Q 40/50/100-M číselní kus dl. 100 cm	m	1,000	9 000,00	9 000,00
21	M 57L-0007626.URS	žleb šetrňinový betonový TZD-Q 40/50/100-M číselní kus dl. 100 cm	m	2,000	9 600,00	19 600,00
22	M 59228435-4m	žleb šetrňinový betonový s přerušovanou šetrňinou 400x500x4000mm	m	16,000	2 900,00	46 400,00
19	M 59221667	zástěpa pero pro šetrňinovou troubu 450x500x120mm	kus	2,000	300,00	600,00
7	K 919748111	Provedení posítky cementobetonového krytu ochrannou eruzí	m2	46,000	15,00	690,00
8	M 24611203	fermez šetrňinový impregnace na beton	kg	5,520	500,00	2 760,00
34	K 938902321	Čištění rýolí ručně při tl. nánosu do 50 mm	m	25,000	30,00	750,00
36	K 938908411	Čištění vozovek splachováním vodou	m2	112,000	6,00	672,00
35	K 938908331	Čištění vozovek mešaním ručně podkladu nebo krytu betonového nebo žvčného	m2	112,000	20,00	2 240,00
D	997	Přesun sutě				284 559,80
28	K 997221571	Vodorovná doprava vybouraných hmot do 1 km	t	136,307	505,00	68 835,04
29	K 997221579	Příplatek ZKD 1 km u vodorovné dopravy vybouraných hmot	t	2 044,605	20,00	40 892,10
30	K 997221612	Nakládání vybouraných hmot na dopravní prostředky pro vodorovnou dopravu	t	136,307	580,00	79 058,06
31	K 997221825	Poplatek za uložení na skládce (ekvádromné) stavebního odpadu železobetonového kódu odpadu 170 101	t	85,274	900,00	76 748,60
55	K 997221845	Poplatek za uložení na skládce (ekvádromné) odpadu asfaltového bez dehtu kódu odpadu 170 302	t	53,600	355,00	19 028,00
D	VRN	Vedlejší rozpočtové náklady				60 556,95
D	VRN1	Průzkumné, geodetické a projektové práce				10 000,00
77	K 01325-0000	Dokumentace skutečného provedení stavby	ks	1,000	10 000,00	10 000,00
D	VRN3	Zařízení staveniště				27 556,95
59	K 032903000	Náklady na provoz a údržbu vybavení staveniště	kpl	1,000	10 000,00	10 000,00
58	K 034303000	Dopravní značení na staveništi	kpl	1,000	17 556,95	17 556,95
D	VRN4	Inženýrská činnost				13 000,00
57	K 04313-0000	Zkoušky zatěžovací	ks	5,000	2 600,00	13 000,00
D	VRN7	Provozní výhy				10 000,00
56	K 071103000	Provoz investora - NZS MSK	kpl	1,000	10 000,00	10 000,00

KRYCÍ LIST SOUPLISU PRACÍ

Stavba:
HZS Havířov III.
Objekt:

Sanace anglických dvorků

KSO:
Místo:
Zadavatel:
Uchazeč:
Projektant:
Zpracovatel:
Poznámka:

CC-CZ:
Datum: 10. 10. 2019

IČ:
DIČ:
IČ:
DIČ:
IČ:
DIČ:
IČ:
DIČ:

Cena bez DPH

395 395,00

DPH základní
snížené

Základ daně
395 395,00
0,00

Sazba daně
21,00%
15,00%

Výše daně
83 032,95
0,00

Cena s DPH

v CZK

478 427,95

SOUPIS PRACÍ

Stavba:

HZS Havířov III.

Objekt:

Sanace anglických dvorků

Místo:

Zadavatel:

Uchazeč:

Datum: 10. 10. 2019

Projektant:

Zpracovatel:

PC Typ Kód

Popis

MJ Množství J.cena [CZK] Cena celkem [CZK]

Náklady soupisu celkem

D HSV Práce a dodávky HSV 395 395,00

D 1 Zemní práce 307 873,13

1 K 115101201

VV

Čerpání vody na dopravní výšku do 10 m průměrný přítok do 500 l/min

24*5 120,000 105,00 12 500,00

2 K 115101301

VV

Pohotovost čerpací soupravy pro dopravní výšku do 10 m přítok do 500 l/min

24,000 40,00 960,00

3 K 119001411

VV

Dobaané zajištění potrubí betonového, ŽB nebo kameninového DN do 200 mm

490,00 41,00 2 460,00

4 K 119003131

VV

Výstražná páska pro zabezpečení výkopu zřízení

20*3 60,000 18,00 360,00

5 K 119003132

VV

Výstražná páska pro zabezpečení výkopu odstranění

20*2,5*2Z 20,000 210,00 420,00

6 K 119004111

VV

Bezpečný vstup nebo výstup z výkopu pomocí žebříku zřízení

74,00 7,40 148,00

7 K 119004112

VV

Bezpečný vstup nebo výstup z výkopu pomocí žebříku odstranění

720,00 6 048,00

8 K 130001101

VV

Příplatek za zřízení výkopů v blízkosti podzemního vedení

2*2,8*1,5 8,400 227,00 11 350,00

9 K 131201102

VV

Hloubení jam nezapažených v hornině tř. 3 objemu do 1000 m3

20*2,5*2Z 50,000 26,00 1 300,00

10 K 131201109

VV

Příplatek za lepkost u hloubení jam nezapažených v hornině tř. 3

Zřízení příložného pažení a rozpeření stěn rýh hl do 2 m

20*2 40,000 143,00 5 720,00

11 K 151101101

VV

Odstranění příložného pažení a rozpeření stěn rýh hl do 2 m

59,50 3 580,00

12 K 151101111

VV

Vodorovné přemísťování do 6000 m výkopku/sypání z hominy tř. 1 až 4

161,00 9 550,00

13 K 162701101

VV

Uložení sypání na skládky

17,00 850,00

14 K 171201201



PČ Typ Kód

Popis

MJ Množství J.cena [CZK] Cena celkem [CZK]

15	K	171201211	Poplatek za uložení stavebního odpadu - zeminy a kameniva na skládce (20*2,5*2/2)*1,75	t	87,500	138,00	12 075,00
16	K	174101101	Zásyp jam, šachet rýh nebo kolem objektů sypaninou se zhrubněním -20*2,5*0,4/2	m3	87,500	138,00	5 550,00
			20*2,5*2/2		-10,000		
			Soubět		50,000		
17	M	55951144	recyklovat betonový frakce 32/63	t	68,000	242,00	21 296,00
			(20*2,5*1,6/2)*2,2		88,000		
18	K	175151101	Obsypání potrubí strojní sypaninou bez prohození, uloženu do 3 m	m3	1,800	241,00	433,80
			20*0,3*0,3		1,800		
19	M	55721004	struska UHK frakce 32/63	t	3,600	552,00	1 987,20
			1,8*2 Pře počtené koeficientem množství		3,600		
D	2		Zakládání				
20	K	212752213	Trativod z drenážních šrubek plastových flexibilních D do 160 mm včetně lože odtavný výkop	m	25,000	265,00	6 625,00
			15+5+1+1+1+1+1		25,000		6 625,00
D	5		Komunikace pozemní				
21	K	564051111	Podklad z kameniva hrubého drceného vel. 63-125 mm š 150 mm	m2	32,000	147,00	25 340,00
			*chodníček š. 1,4		32,000		4 704,00
			20*1,6				
22	K	564730111	Podklad z kameniva hrubého drceného vel. 16-32 mm š 100 mm	m2	32,000	103,00	3 024,00
			*chodníček š. 1,4		32,000		
			20*1,4				
23	K	593211110	Kladení zámkové dlažby komunikací pro pěší tl 60 mm skupiny A pl do 50 m2	m2	28,000	405,00	11 368,00
			*chodníček š. 1,4		28,000		
			20*1,4				
24	M	59245015	dlažba zsmítkové profilové základní 200x165x60mm přírodní	m2	28,000	223,00	6 244,00
			*chodníček š. 1,4		28,000		
			20*1,4				
			*materiál dodává objednatel - cena 0,- Kč				
D	6		Úpravy povrchů, podlahy a osazování výplní				
25	K	612131101	Cementový postřik vnitřních stěn nanášený celoplošně ručně	m2	120,000	93,00	97 080,00
			*vnitřní omítka 1. část		120,000		11 160,00
			23*2,5		57,500		
			*vnitřní omítka 2. část		62,500		
			25*2,5		120,000		
			Soubět		120,000		
26	K	612142001	Potázení vnitřních stěn sklováknitým pleťvem vtaženým do tenkovrstvé hrnce	m2	120,000	267,00	32 040,00
			*vnitřní omítka 1. část		120,000		

PČ	Typ	Kód	Popis	MJ	Množství	J.cena [CZK]	Cena celkem [CZK]
	W		23*2,5		57,500		
	W		"vnitřní omítka 2. část		62,500		
	W		25*2,5		120,000		
	W		Součet		120,000	148,00	17 760,00
27	K	612311131	Poležení vnitřních stěn vápenným štukem tloušťky do 3 mm	m2			
	W		"vnitřní omítka 1. část		57,500		
	W		23*2,5		62,500		
	W		"vnitřní omítka 2. část		120,000		
	W		25*2,5		120,000	235,00	26 200,00
	W		Součet		120,000	66,00	7 920,00
28	K	612321111	Vápenocementová omítka hrubá jednovrstvá zařízení vnitřních stěn nanášená ručně	m2			
29	K	616666041	Příplatek k úpravám povrchů za provedení precí vs sfereném prostoru	m2			
	D	8	Trubní vedení				
30	K	637375121	Výšek a montáž kameninové odbočné tvarovky DN 300	kus	1,000	11 600,00	11 675,00
31	K	666722112	Krycí potrubí z plastů výstražnou říjí z PVC 25 cm	m	5,000	15,00	75,00
	D	9	Ostiatní konstrukce a práce, bourání				
32	K	916231213	Osazení chodníkového obrubníku betonového stojatého s boční opěrou do lože z betonu prostého	m	42,000	231,00	42 499,50
	VV		21*2		42,000		9 702,00
33	M	66217018	obrubník betonový chodníkový 1000x60x200mm	m	42,000	110,00	4 620,00
34	K	978013191	Otlučení (osekání) vnitřní vápenné nebo vápenocementové omítky stěn v rozsahu do 100 %	m2	120,000	127,00	15 240,00
	VV		"vnitřní omítka 1. část		57,500		
	VV		23*2,5		62,500		
	VV		"vnitřní omítka 2. část		120,000		
	VV		25*2,5		57,500	225,00	12 937,50
	VV		Součet		57,500		
35	K	665131311	Ruční dobřžení plech stěn, rubu kleneb a podlah ocelových kartáčů	m2			
	VV		"oděšení venkovní píclchy u ang. dvortků				
	VV		23*2,5		57,500		
	D	997	Přesun sutě				
36	K	997013511	Odvoz sutí a vřbouraných hmot z mezzistádky na skládku do 1 km s nabitím a se složením	t	5,950	330,00	2 251,00
	D	998	Přesun hmot				
37	K	998229112	Přesun hmot ruční pro pozemní komunikace s korytem dřážovým na vzdálenost do 50 m	t	41,957	560,00	24 754,63
	D	PSV	Práce a dodávky PSV				85 889,31
	D	711	Izolace proti vodě, vlhkosti a plynům				25 016,72

PČ	Typ	Kód	Popis	MJ	Množství	J.cena [CZK]	Cena celkem [CZK]
38	K	71112002	Provedení izolace proti zemní vlhkosti svíslé za studena fakem asfaltovým	m2	55,000	34,00	1 870,00
	WV		120x212,5		55,000		
39	M	11163152	lek hydroizolační asfaltový	t	0,025	41 400,00	1 035,00
	WV		55*0,00045 Připravené koeficientem množství		0,025		
40	K	711131821	Odstranění izolace proti zemní vlhkosti svíslé	m2	50,800	21,00	1 082,60
41	K	711132101	Provedení izolace proti zemní vlhkosti pásy na suchu svíslé A/P nebo tkaninou	m2	55,000	36,00	1 980,00
42	M	28323005	folie prolovená (novová) drenážní HDPE s výškou rozpů 8mm	m2	66,000	49,00	3 234,00
	WV		55*1,2 Připravené koeficientem množství		66,000	160,00	8 600,00
43	K	711142559	Provedení izolace proti zemní vlhkosti pásy přitavením svíslé NAUP	m2	55,000	100,00	8 600,00
44	M	62032134	pás asfaltový natavitelný oxidovaný tl. 4,0mm typu V60 S40 s vložkou ze skleněné rohože, s jamnozrným minerálním posypem	m2	66,000	100,00	8 600,00
	WV		55*1,2 Připravené koeficientem množství		66,000	1 295,00	435,12
45	K	988711101	Přesun hmot tonážní pro izolace proti vodě, vlhkosti a plynům v objektech výšky do 6 m	t	0,336		
	D	761	Konstrukce prosvětlovací	kus	5,000	1 546,00	49 340,00
46	K	761661041	Osazení sklepních světlíků (anglických dvořků) hloubky do 1,0 m, šířky do 1,5 m	kus	5,000	2 200,00	11 000,00
47	M	56245271	nastavení sklepního světlíku recykovaný polymer 1000x320x400mm	kus	5,000	5 210,00	26 050,00
48	M	56245264	světlík sklepní včetně odvodňovacího prvku recykovaný polymer roštlíkový 1250x1000x400mm	ks	5,000	650,00	3 250,00
49	M	56245264.1	Odklaková přípojka prozápachová k sklepnímu světlíku	kus	5,000	260,00	1 300,00
50	K	761661803	Demontáž sklepního světlíku (anglického dvořku) hloubky do 1,00 m	m	14,000	510,00	7 282,59
	D	764	Konstrukce klempířské				
51	K	764216605	Oplechování rovných parapetů mechanicky kotvené z Pz s povrchovou úpravou R _s 400 mm				
	WV		"aklep 1. část		5,000		
	WV		5		9,000		
	WV		"aklep 2. část		14,000		
	WV		9		0,049		
	WV		Součet			2 910,00	142,59
52	K	988764101	Přesun hmot tonážní pro konstrukce klempířské v objektech v do 6 m	t			
	D	764	Dokončovací práce - malby a tapety				
53	K	764111031	Omytí podkladu v místnostech výšky do 3,80 m	m2	120,000	32,50	4 250,00
54	K	764191001	Čištění vnitřních ploch oken nebo balkonových dveří jednoduchých po provedení malířských prací	m2	10,000	10,00	100,00
55	K	764191007	Čištění vnitřních ploch podlah po provedení malířských prací	m2	100,000	2,50	250,00
	D	VRN	Vedlejší rozpočtové náklady				1 632,56

PČ Typ	Kód	Popis	MJ	Množství	J.cena [CZK]	Cena celkem [CZK]
D	VPNS	Ostatní náklady				
50	K 00910000	Náklady na plánované vyřazení objektu	ks	1,000	1 632,56	1 632,56