

OPTIMA spol. s r.o.

PROJEKTOVÁ, INŽENÝRSKÁ A STAVEBNÍ ČINNOST

Obsah:

1. Technická zpráva
2. Statický výpočet
3. Návrh pochycení stropu + 24,23m
4. Fotodokumentace
5. Výkaz výměr (Kontrolní rozpočet)

Kreslil:			 <p>OPTIMA spol. s r.o. PROJEKTOVÁ, INŽENÝRSKÁ A STAVEBNÍ ČINNOST Žižkova 738, 566 01 Vysoké Mýto Tel.: [redacted] fax: 465423935</p>
Zpracoval:			
Zodp. projektant:			
Technická kontrola:			
Hlavní projektant	Ing. Bohuslav Shejbal		
Kraj:	Okres:	Obec:	
Investor: ČR – MO, Tychonova 1, Praha 6			Stupeň: RDS
Praha – Letiště Kbely Objekt: Budova č. 2 - UBIKACE VZS			Zak. č.: 3599-13-4
			Arch. č.: 3026
			Datum: 05.2013
			Formát:
Posouzení opravy střechy			Měřítko:
			Č. výkresu:

Posouzení opravy střechy a návrh opravy ochozu střechy (s umístěním antény, zesilovače, satelitu...)

SO – 002 Budova č. 2 – Ubikace VZS

1. Zastřešení budovy

- vaznicová, sedlová konstrukce krovu s taškovou krytinou, půdní prostor KONSTRUKCE ZASTŘEŠENÍ JE V DOBRÉM STAVU, požadavkem je provádění běžné údržby.
Pro zabránění vnikání ptáků do půdy doporučuji vikýře opatřit sítí (celkem cca $1,20 \times 4 \times 4 = 20m^2$)

2. Střecha „ochozu“, s umístěním antén

2.1. Zjištěný stav

Zastřešení v úrovni + 24,23m

- užitná plocha $4,60 \times 4,60 = 21,16m^2$
- zastavěná plocha $5,60 \times 5,60 = 31,36m^2$

Cihelné zdivo tl. 0,45 (0,50)m, konstrukce zastřešení zřejmě Hurdis do ocelových nosičů (usuzuji podle podélných trhlin v rozteči 1,20m)

je poškozený z důvodu

- **absence základní údržby**
- **přetížením osazenými anténami**
- **zatékáním do konstrukce zastřešení**
(prostupy kotvení antén, otevřený střešní výlez, při poškození omítek je možné zatékání pod oplechování.....)

2.2. Statické posouzení

Při místním šetření viditelný průhyb konstrukce stropů, podélné trhliny v rozteči 1,20 – šířka do 3 – 4 mm, příčné vlasové trhliny uprostřed rozpětí stropních nosníků.

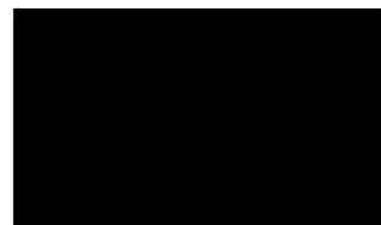
Návrh statické opravy: provizorního charakteru

- podchycení 2-mi ocelovými průvlaky 2 [200 na ocelové sloupky 2 [140
- dřevěné podkrovnice a klíny z tvrdého dřeva v místech průběhu stropních nosníků.

Návrh statické opravy definitivního charakteru vyžaduje demontáž antén, vybourání stávajících konstrukce zastřešení, provedení nové střešní konstrukce a souvisejících stavební opravy !!!

2.3. Stavebně technické řešení opravy

- statické podchycení ocelovými průvlaky
- oprava podlahy + 21,77m, výměna prken 5/4“ (30mm) v rozsahu cca $4,0m^2$
- oprava poklopu, výlezu na střechu (odhadem 3.000,- Kč)
- vyčištění střechy, $4,60 \times 4,60 = 21m^2$
od náletových dřevin, zahnívajících listů, opadané omítky....
- oprava vápenocementové omítky, minimálně v rozsahu nezbytném pro zabránění zatékání pod plechové lemování
(cca $4,60 \times 4 \times 2 \times 0,30m = 11,0m^2$)
- vypěnění PUR v místech s dutinami kotvení antén (odhadem 3.000,- Kč)
- oprava živичné krytiny, natavením vrchního modifikovaného pásu,
celkem $21,0m^2 + 20\% = 25m^2$.





podélné a 1,20m

POHLED NA STROP

- tuhliny v konstrukci,
podélné a 1,20m
příčně, uprostřed rozpětí
viditelný praskl !!

Návrh opravy (ideálně celá konstrukce nová !!
dimenzovaná na přítomné autěnemí)

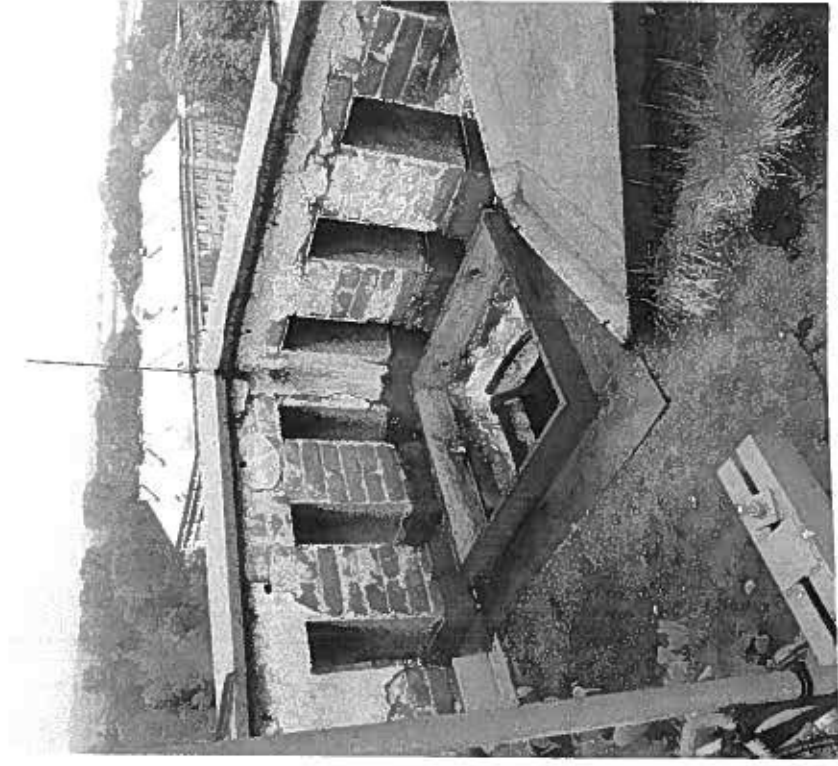
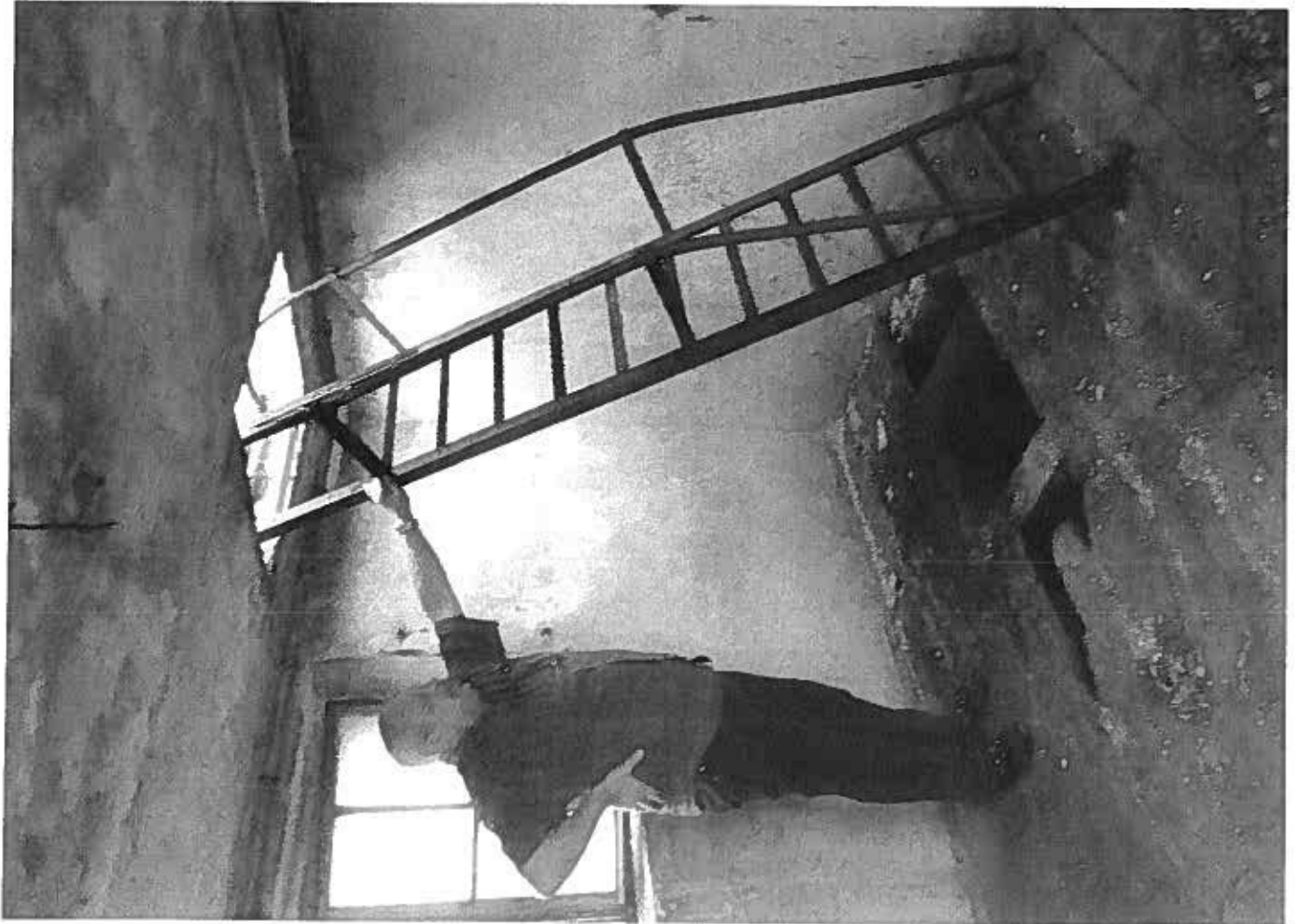
- podchycení ocel. přívlaký + dřevěné podkladnice
+ klíny z tvrdého dřeva !!

+ 24,23 m

OSAZENÍ AUTEM
NA STŘEŠE (VYHLÍDKOVÉ
TERASE)



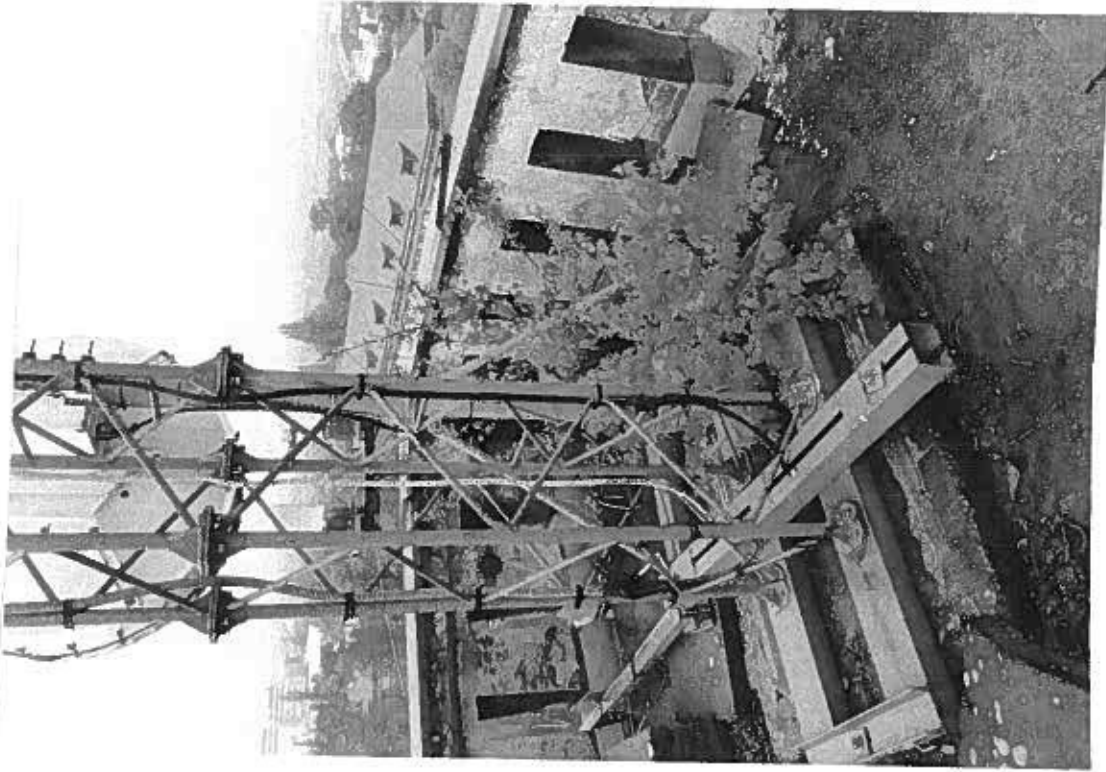
POKLEB NA BUDOVU č.2



- OTEVŘENÝ POKLOP NAD VÝLEZETI
NA STŘECHU → ZATĚKÁNÍ
- HNILIBA PODLAHY !!

Naburh opravy :

- poklop : vložka 3.000,- Kč
- podlaha : překrytí 5/4" | 4,0 m²



POKLED NA STŘECHU
(BEZ KONSTRUKCE III.)

OPRAVA POCLDFU
(do výpočtu 3.000,- €)

KONSTRUKCE STROPU - ZŘEJNĚ I + KURDIS (VIZ TRÁHLIVY d (120 m))
- PŘÍRÍŽENÍ INSTALOVANÝMI ANTÉNAМИ !!!

NÁVRH STATICKÉHO ZAJIŠTĚNÍ - PODCHYCENÍ
DŘEVĚNÉ PODKLADY FAŠNY Z TUPDĚHO DŘEVU + TRÁNKY
V MÍSTĚ PODCHYCENÍ STROPNÍCH NOSIČŮ - TL. 150 - 180 mm

OCEL. NOSNÍKY 2x 2C 200 - 5000

OCEL. STĚLKY - 2x 2C 140 - 750

+ 25,200

+ 24,230

2C 140 - 750

2x 2C 200 - 5000

PL 200/6 - 200

25

210

+ 24,27

4600 / 4600

OPRAVA PODLAHY
OD 4.00² PRKNA
(dl. 30 mm)

5/4

VÝPIS OCELI

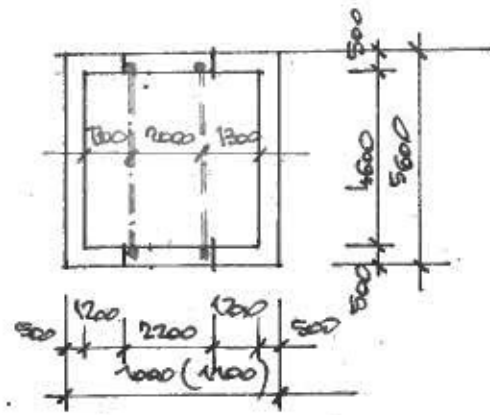
PRVEK - PODCHYCENÍ STROPU + 24,230

POZ.	PROFIL mm	DĚLKA mm	KS	CELK. DL. m	HNOTNOST 1km	HNOTNOST CELKEM	POZM.
1	C 200	5000	4	20,0	25,30	506,0	
2	C 140	750	4	3,0	16,00	48,0	
3	PL 200/6	200	4	0,80	9,42	8,0	
CELKEM						5620 kg	
PROŘEZ, SUDNY, USTĚRY						5%	28,0
CELKEM						590,0 kg	

NÁVRH PODCHYCENÍ STROPU

PŘÍLOHA č. 3

úřadový soud obnova :



Zatřívání , sloup + 24,23m

- stěle : cca $0,40 \times 15 = 6,0 \text{ kW/m}^2$
- stěh : 1. svět. del. $0,70 \times 0,8 = 0,56 \text{ kW/m}^2$
- vnitřní (autumní střídu) , cca $3,44 \text{ kW/m}^2$

Celke , s rezerva $10,0 \text{ kW/m}^2$

Zatřív. : $(10 + \frac{1}{2} \cdot 10) = 15,5 \text{ kW/m}^2$

Návrh nosičů : $L_0 = 4,80 \text{ m}$ $\gamma_{max} = \frac{L}{400} = 1,20 \text{ c}$

$$\gamma_f \cdot Z = \frac{5 \cdot 15,50 \cdot 4,80^4}{384 \cdot E \cdot 1,20} = 4,500 \text{ cm}^4$$

nosič : 2C 200



STATICKÝ VÝPOČET

Položkový rozpočet

Zakázka

Číslo zakázky	3599-13-4
Zakázka	Kasárna Kbely - oprava střešní konstrukce
Klasifikace	Budovy občanské výstavby
Fáze	Založená nabídka
Komentář	

Verze

Popis	Nabídka
Komentář	

Firmy

Typ Firmy	Název: Apex Bohemia s.r.o.
-----------	----------------------------

Uživatelé

Význam (funkce)	Jméno
-----------------	-------

Zakázka:

Kasárna Kbely - oprava střešní konstrukce

Popis	Cena	Hmotnost	DPH	Cena s DPH
ST: Stavební část	227 317	0,5	47 737	275 053
006: Úpravy povrchu	5 940	0,3	1 247	7 187
009: Ostatní konstrukce a práce	21 091		4 429	25 520
099: Přesun hmot HSV	1 100		231	1 331
712: Povelkové krytiny	16 856	0,0	3 540	20 396
762: Konstrukce tesářské	17 731	0,1	3 724	21 455
764: Konstrukce klempířské	4 082		857	4 940
766: Konstrukce truhlářské	11 117		2 335	13 451
767: Konstrukce zámečnické	149 399		31 374	180 773
Celkem (bez DPH)	227 317		47 737	
DPH			47 737	
DPH 21 % ze základny: 227 317				
Celkem (včetně DPH)				275 053

Poř. Typ	Kód	Alter. kód	Popis	MJ	Výměra bez ztr.	Ztrátové	Výměra	Jedn. cena	Cena
----------	-----	------------	-------	----	-----------------	----------	--------	------------	------

ST: Stavební část

006: Úpravy povrchu

1.	SP	622321141	Vápenocementová omítka štuková dvouvrstvá vnějších stěn nanášená ručně	m2	11,0	-	11,0	430,00	4 730
2.	SP	622903111	Očištění zdíva nebo betonu zdi a valů před započatím oprav ručně	m2	11,0	-	11,0	110,00	1 210

009: Ostatní konstrukce a práce

1.	SP	949101111	Lešení pomocné pro objekty pozemních staveb s lešňovou podlahou v do 1,9 m zatížení do 150 kg/m2	m2	20,0	-	20,0	296,00	5 920
2.	SP	952902110	Čištění budov zametáním v místnostech, chodbách, na schodištích nebo půdách	m2	21,0	-	21,0	45,00	945
3.	SP	978015291	Očištění vnějších omítek MV nebo MVC střepeň složitosti I až IV o rozsahu do 100 %	m2	11,0	-	11,0	110,00	1 210
4.	SP	979011111	Svislá doprava suti a vybouraných hmot za prvé podlaží	t	0,797	-	0,797	250,00	199
5.	SP	979011121	Svislá doprava suti a vybouraných hmot ZKD podlaží	t	3,985	-	3,985	430,00	1 714
			0,797*5		3,985				
6.	SP	979081111	Odvoz suti a vybouraných hmot na skládku do 1 km	t	0,797	-	0,797	450,00	359
7.	SP	979081121	Odvoz suti a vybouraných hmot na skládku ZKD 1 km přes 1 km	t	19,128	-	19,128	28,00	536
			0,797*24		19,128				
8.	SP	979087112	Nakládání suti na dopravní prostředky pro vodorovnou dopravu	t	0,797	-	0,797	210,00	167
9.	SP	979098203	Poplatek za uložení stavebního odpadu z keramických materiálů na skládce (skládkovné)	t	0,694	-	0,694	1 250,00	868
10.	SP	979098231	Poplatek za uložení stavebního směsného odpadu na skládce (skládkovné)	t	0,103	-	0,103	1 200,00	124
11.	SP	X00901	Odstavení náletového porostu, trusu, zahnivajících listů adt. na střeše	m2	21,0	-	21,0	250,00	5 250
12.	SP	X00902	Vypěnění dutin PUR pěnou, především okolo kovertů antén a pod.	sou	1,0	-	1,0	3 800,00	3 800

099: Přesun hmot HSV

1.	SP	998018003	Přesun hmot ruční pro budovy v do 36 m	t	0,29	-	0,29	3 500,00	1 015
2.	SP	998018011	Příplatek k ručnímu přesunu hmot pro budovy zděné za zvětšený přesun ZKD 100 m	t	0,29	-	0,29	295,00	86

712: Povlakové krytiny

1.	SP	712300841	Odstavení povlakové krytiny střech do 10° odškrabáním mechu s urovnáním povrchu a očištěním	m2	25,0	-	25,0	145,00	3 625
2.	SP	712341559	Provedení povlakové krytiny střech do 10° pásy NALP přitavením v plné ploše	m2	25,0	-	25,0	185,00	4 625
3.	SP	998712204	Přesun hmot procentní pro krytiny povlakové v objektech v do 36 m	%	3,75	-	3,75	375,00	1 406
4.	H	X71202	SBS modifik. pás vrchní - nosná vložka z polyesterového rouna, vyztužená, impregnovaná	m2	25,0	20,00	30,0	240,00	7 200

Poř. Typ	Kód	Alter. kód	Popis	MJ	Výměra bez ztr.	Ztrátové	Výměra	Jedn. cena	Cena
1.	SP	762083121	762: Konstrukce tesářské Impregnace řeziva proti dřevokaznému hmyzu, houbám a plísním máčením třída ohrožení 1 a 2 4*0,03	m3	0,12	-	0,12	1 500,00	17 731 180
2.	SP	762521923	Výřezání části podlahy z prken tl do 32 mm bez polištářů plochy jednotlivě do 4 m2	m	4,0	-	4,0	250,00	1 000
3.	SP	762523924	Doplnění částí podlah hoblinovými prkny tl do 32 mm plochy jednotlivě do 4 m2 - tvrdé dřevo výměna podlahy:4 Fošny na podchycení:0,18*4,8*4	m2	7,456	-	7,456	1 450,00	10 811
4.	SP	998762204	Přesun hmot procentní pro kce tesářské v objektech v do 36 m	%	5,95	-	5,95	595,00	3 540
5.	SP	X76201	Pomocný materiál na podchycení - klíny	sou	1,0	-	1,0	2 200,00	2 200
1.	SP	998764204	764: Konstrukce klempířské Přesun hmot procentní pro konstrukce klempířské v objektech v do 36 m	%	1,68	-	1,68	168,00	282
2.	SP	X76401	Oprava stávajícího poklopu vč. doplnění uzávěru a náteru	kus	1,0	-	1,0	3 800,00	3 800
1.	SP	998766204	766: Konstrukce truhlářské Přesun hmot procentní pro konstrukce truhlářské v objektech v do 36 m	%	1,2	-	1,2	514,00	617
2.	SP	X76601	Sítě do otvorů v míst. pro výstup na střechu, 2,0*1,0m, rám z AL profílů s výplní z pozink. pleťva - s oky do 10 mm (zamezení přístupu ptáctva), D+M	kus	2,0	-	2,0	5 250,00	10 500
1.	SP	998767204	767: Konstrukce zámečnické Přesun hmot procentní pro zámečnické konstrukce v objektech v do 36 m	%	1,82	-	1,82	1 450,00	2 639
2.	SP	X76701	Podchycení stropní kce provízní ocelovou kci z 2"U"č.200 a sloupků 2"U"č.140, D+M+povrchová úprava - vč. dopravy na místo osazení	kg	590,0	-	590,0	164,00	96 760
3.	SP	X76702	Demontáž antén	sou	1,0	-	1,0	15 000,00	15 000
4.	SP	X76703	Zpětná montáž antén, vč. pomocného a spojovacího materiálu	sou	1,0	-	1,0	35 000,00	35 000

Jedn. hmotn.	Hmotnost	Jedn. sur'	Sur'	Sazba DPH	DPH	Cena s DPH	Komentář	Objekt	Oddíl
	0,5		0,8		47 737	275 053			
	0,3		-	21	1 247	7 187		ST	006
0,02636	0,3		-	21	993	5 723		ST	006
	-		-	21	254	1 464		ST	006
	-		0,7		4 429	25 520			
	-		-	21	1 243	7 163		ST	009
	-		-	21	198	1 143		ST	009
	-	0,05900	0,6	21	254	1 464		ST	009
	-		-	21	42	241		ST	009
	-		-	21	360	2 073		ST	009
	-		-	21	75	434		ST	009
	-		-	21	112	648		ST	009
	-		-	21	35	203		ST	009
	-		-	21	182	1 050		ST	009
	-		-	21	26	150		ST	009
	-	0,00300	0,1	21	1 103	6 353		ST	009
	-		-	21	798	4 598		ST	009
	-		-	21	231	1 331		ST	099
	-		-	21	213	1 228		ST	099
	-		-	21	18	104		ST	099
	0,0		0,1		3 540	20 396			
	-	0,00200	0,1	21	761	4 386		ST	712
0,00088	0,0		-	21	971	5 596		ST	712
	-		-	21	295	1 702		ST	712
	-		-	21	1 512	8 712		ST	712

Jedn. hmotn.	Hmotnost	Jedn. surf	Surf	Sazba DPH	DPH	Cena s DPH	Komentář	Objekt	Oddíl
	0,1		0,0		3 724	21 455			
0,00108	0,0		-	21	38	218		ST	762
	-	0,00880	0,0	21	210	1 210		ST	762
0,01913	0,1		-	21	2 270	13 082		ST	762
	-		-	21	743	4 284		ST	762
	-		-	21	462	2 662		ST	762
	-		-	21	857	4 940		ST	764
	-		-	21	59	342		ST	764
	-		-	21	798	4 598		ST	764
	-		-	21	2 335	13 451		ST	766
	-		-	21	130	746		ST	766
	-		-	21	2 205	12 705		ST	766
	-		-	21	31 374	180 773		ST	767
	-		-	21	554	3 193		ST	767
	-		-	21	20 320	117 080		ST	767
	-		-	21	3 150	18 150		ST	767
	-		-	21	7 350	42 350		ST	767

PODMÍNKY BEZPEČNOSTI A OCHRANY ZDRAVÍ PŘI PRÁCI, POŽÁRNÍ OCHRANY A OCHRANY ŽIVOTNÍHO PROSTŘEDÍ NA STAVENIŠTI (PRACOVIŠTI) Z 9.1.2013

I. Předmět úpravy

1. Podmínky bezpečnosti a ochrany zdraví při práci, požární ochrany a ochrany životního prostředí (dále jen „Podmínky“) určují některé části obsahu smlouvy o dílo (dále jen „smlouva“) a doplňují ji. Odchylná ujednání ve smlouvě mají přednost před zněním Podmínek.
2. Pokud z povahy plnění zhotovitele vyplývá, že se výkony, činnosti nebo jiné povinnosti stanovené v těchto Podmínkách nevztahují k jeho předmětu, platí, že se příslušná ustanovení těchto Podmínek pro plnění zhotovitele také nepoužijí.

II. Bezpečnost a ochrana zdraví při práci na staveništi

1. Zhotovitel je povinen dodržovat právní a ostatní předpisy o bezpečnosti a ochraně zdraví při práci (dále jen „BOZP“). Přitom se zavazuje dbát též pokynů objednatele.
2. Zjistí-li objednatel, že zaměstnanci zhotovitele nebo jiné osoby, které se zdržují s vědomím zhotovitele na staveništi (pracovišti), porušují povinnosti v oblasti BOZP, má objednatel právo vyzvat zhotovitele, aby podle pokynů objednatele zjednal bezodkladně nápravu.
3. V případě více zhotovitelů, jsou zhotovitelé povinni se před zahájením plnění vzájemně písemně informovat o rizicích možného ohrožení života a zdraví při provádění plnění podle smlouvy a plnění na ně navazujících nebo s ním souvisejících, o opatřeních přijatých k ochraně před působením těchto rizik, která se týkají poskytování plnění a staveniště (pracoviště), seznámit se s umístěním prostředků první pomoci, traumatologickým plánem a ostatní dokumentací o BOZP na staveništi (pracovišti).
4. Zhotovitel se zavazuje před zahájením plnění svého závazku poskytnout svým zaměstnancům a jiným osobám, které se zdržují s jeho vědomím na staveništi (pracovišti) vhodné a přiměřené informace a pokyny k zajištění BOZP a o přijatých opatřeních, zejména ke zdolávání požárů, poskytnutí první pomoci a postupu při mimořádných událostech na staveništi (pracovišti).
5. Na základě výzvy objednatele je zhotovitel povinen předložit objednateli doklady o školení v oblasti BOZP a odborné způsobilosti svých zaměstnanců a jiných osob, které se s jeho vědomím zdržují na staveništi (pracovišti).
6. Zhotovitel a jiné osoby zdržující se s jeho vědomím na staveništi (pracovišti) smějí používat pouze bezpečná elektrická nebo jiná zařízení v souladu s právními předpisy o technických požadavcích na výrobky a jsou povinni předložit objednateli na jeho žádost doklady o jejich revizích nebo jiné doklady osvědčující splnění podmínek pro jejich bezpečný provoz.
7. Provizorní osvětlení, přívody elektrické energie nebo instalace musí zhotovitel zřizovat, udržovat a provozovat v souladu s příslušnými právními předpisy a platnými normami.
8. Zhotovitel je v souladu s předpisy o BOZP povinen souvisle oplotit staveniště, popřípadě jeho samostatnou část, pokud jejich oplocení nezajišťuje objednatel. Oplocení je zhotovitel povinen udržovat do doby splnění závazku zhotovitele podle smlouvy.
9. Zaměstnanci zhotovitele se mohou zdržovat jen na pracovištích nebo v prostorech staveniště, ve kterých plní pracovní povinnosti při plnění závazku zhotovitele a ohledně nichž obdrželi od zhotovitele informace a pokyny o BOZP; přitom používají pouze přístupové cesty určené objednatelem.
10. Sklárky a místa pro uložení materiálu smí zhotovitel zřídit jen v prostorách určených k tomu objednatelem, a to způsobem odpovídajícím předpisům o BOZP,

11. Každý pracovní úraz zaměstnance zhotovitele na staveništi (pracovišti) se zhotovitel zavazuje neprodleně oznámit též určenému zástupci objednatele a umožnit objednateli účast při zjišťování příčin a okolností takového pracovního úrazu. Zhotovitel rovněž objednateli předá opis záznamu o pracovním úrazu, a jde-li o pracovní úraz, o němž se záznam nepožizuje, písemně sdělí objednateli údaje o takovém pracovním úrazu v rozsahu obdobným údajům uvedeným v záznamu o pracovním úrazu. Ujednáním podle tohoto odstavce nejsou dotčeny povinnosti zhotovitele podle právních předpisů o evidenci a registraci pracovních úrazů.
12. Zhotovitel je povinen zajistit, aby se jeho zaměstnanci na staveništi (pracovišti) zdrželi požívání alkoholu, návykových, omamných nebo psychotropních látek a vstupu na staveniště (pracoviště) pod jejich vlivem. Smluvní strany sjednávají, že objednatel má právo provést dechovou zkoušku ke zjištění přítomnosti alkoholu a zhotovitel je povinen mu to u zaměstnanců zhotovitele umožnit. Zhotovitel je povinen zaměstnance, který vstoupil na staveniště (pracoviště) pod vlivem alkoholu, návykových, omamných nebo psychotropních látek nebo je na staveništi (pracovišti) požívá, anebo zaměstnance, který se odmítl podrobit dechové zkoušce, vykázat ze staveniště (pracoviště).
13. Práva a povinnosti sjednané podle předchozích odstavců tohoto článku ohledně zaměstnanců zhotovitele platí obdobně i ve vztahu k jiným osobám, které se prostřednictvím zhotovitele podílejí na plnění smlouvy nebo se s jeho vědomím zdržují na staveništi (pracovišti).

III. Požární ochrana

1. Zhotovitel je povinen dodržovat právní nebo jiné předpisy o požární ochraně (dále jen „PO“) a dbát pokynů objednatele v oblasti PO na staveništi (pracovišti).
2. Zhotovitel se zavazuje stanovit protipožární opatření na staveništi (pracovišti), před zahájením plnění proškolit v oblasti PO své zaměstnance a jiné osoby, které se jeho prostřednictvím podílejí na plnění smlouvy, jakož i provádět na předaném staveništi (pracovišti) kontrolní činnost v rozsahu podle právních předpisů o PO.
3. O každém požáru vzniklém na staveništi (pracovišti) zhotovitel bez zbytečného odkladu písemně vyrozumí objednatele. Tím není dotčena povinnost zhotovitele ohlásit jej hasičskému záchrannému sboru a příslušným orgánům veřejné moci ani jiné povinnosti vyplývající z právních nebo jiných předpisů o PO.
4. Při provozování činností nebo zařízení se zvýšeným požárním nebezpečím zhotovitel odpovídá za jejich požární zabezpečení, zejména zamezením vzniku nebezpečí požáru, odstraněním hořlavých látek, hasicími prostředky, požárním dozorem a zřízením dostatečných únikových cest.
5. Zhotovitel rovněž zajišťuje následný dozor po ukončení prací s otevřeným ohněm nebo jiných činností se zvýšeným nebezpečím vzniku požáru v rozsahu podle právních předpisů o PO a příslušných českých technických norem.

IV. Ochrana životního prostředí

1. Zhotovitel přijme veškerá opatření k omezení hlučnosti způsobené jeho činností na staveništi (pracovišti) v souladu s právními předpisy a dále opatření k účinné ochraně spodních vod, podzemních toků, drenáží nebo jiných zdrojů vody na staveništi (pracovišti) a na přilehlých pozemcích před znečištěním.
2. Zhotovitel je povinen udržovat pořádek a čistotu na staveništi (pracovišti) a na přístupových cestách na staveniště (pracoviště), průběžně odstraňovat odpad a nečistoty, které vznikly při plnění jeho závazku, technickými opatřeními zabránovat jejich pronikání mimo staveniště (pracoviště) a zajistit jejich uložení a likvidaci podle právních předpisů o odpadech. Na žádost objednatele je zhotovitel povinen předložit objednateli doklady o splnění povinností

vyplývající z právních předpisů o odpadech v souvislosti s plněním jeho závazku. Na staveništi (pracovišti) se nesmějí žádné odpady spalovat.

3. Na staveništi je zhotovitel povinen dodržovat ustanovení zákona č. 185/2001 Sb., o odpadech, ve znění pozdějších předpisů a prováděcích vyhlášek č. 381, 383 a 376 z roku 2001. Tříděné odpady smí zhotovitel ukládat pouze do obalů a prostředků k tomu určených.
4. Nesplní-li zhotovitel ani v dodatečně přiměřené lhůtě stanovené objednatelem povinnosti v oblasti udržování čistoty na staveništi (pracovišti) a na přístupových cestách k němu nebo nakládání s odpady, je objednatel oprávněn tyto povinnosti splnit sám nebo třetí osobou na náklady zhotovitele.
5. Zhotovitel se zavazuje zajistit vozidla a stavební stroje používané při plnění jeho závazku proti úniku provozních náplní do půdy nebo vod a neponechávat zbytečně v chodu spalovací motory. Zhotovitel se zdrží v maximální možné míře údržby vozidel nebo stavebních strojů a doplňování provozních náplní na staveništi (pracovišti). Nepřevozní stacionární techniku a prostředky smí zhotovitel doplňovat pouze za dodržení ustanovení ČSN 650201 a 650202.
6. Zhotovitel se zavazuje nakládat s chemickými látkami a chemickými přípravky na staveništi (pracovišti) způsobem odpovídajícím právním předpisům o chemických látkách a chemických přípravcích. Na výzvu objednatele je zhotovitel povinen poskytnout objednateli seznam nebezpečných chemických látek a chemických přípravků, s nimiž při plnění svého závazku nakládá, jakož i kopie bezpečnostních listů, popřípadě doklady o školení zhotovitele nebo jeho zaměstnanců autorizovanou osobou, vyžaduje-li se podle právních předpisů.
7. Zhotovitel je povinen při provádění díla dodržovat právní předpisy o ochraně přírody a krajiny a zdržet se poškození dřevin, popřípadě jiných porostů. Povolení ke kácení dřevin, určených podle projektové dokumentace k odstranění, projedná s příslušnými orgány veřejné správy dle pokynů objednatele. Objednatel je povinen k tomu zhotoviteli vystavit plnou moc nebo její vystavení zajistit.

Zhotovitel se zavazuje s těmito podmínkami prokazatelně seznámit všechny osoby podílející se jeho prostřednictvím na plnění smlouvy a písemně je zavázat k jejich dodržování. Tím není dotčena jeho odpovědnost za dodržování těchto podmínek.