

KUPNÍ SMLOUVA

uzavřená podle § 2079 a násl. zákona č. 89/2012 Sb., občanský zákoník, ve znění pozdějších předpisů

Smluvní strany

na straně jedné: **HANES s.r.o.**

IČ: 26131919, DIČ: CZ26131919

se sídlem U Albrechtova vrchu 1157/7, 155 00 Praha 5

zapsaná v obchodním rejstříku vedeném Městským soudem v Praze, oddíl C, vložka 72984

zastoupená Dagmar Hachlovou, jednatelem společnosti

účet č. xxxxxxxxxxxxxxxxxxxx vedený u xxxxxxxxxxxxxxxxxxxx

- dále jen prodávající -

a

na straně druhé: **Technické služby města Olomouce, a.s. .**

IČ: 25826603, DIČ: CZ25826603

se sídlem Zamenhofova 783/34, 772 11 Olomouc

zapsaná v obchodním rejstříku vedeném Krajským soudem v Ostravě, oddíl B, vložka 2052

zastoupená Ing. Jiřím Frycem, předsedou představenstva a

Ing. Miloslavem Sobotkou, členem představenstva

účet č. xxxxxxxxxxxxxxxxxxxx vedený u xxxxxxxxxxxxxxxxxxxx

- dále jen kupující -

Preambule

Na základě zadávacího řízení ve věci zadání veřejné zakázky na dodávky zadané ve zjednodušeném podlimitním řízení dle zákona č. 134/2016 Sb., o zadávání veřejných zakázek, ve znění pozdějších předpisů (dále jen ZZVZ), uzavírají strany kupní smlouvu na zakázku pod názvem „**Dodávka silničního zametače**“.

I. Předmět smlouvy

- 1.1. Za podmínek dohodnutých v této smlouvě se prodávající zavazuje dodat kupujícímu silniční zametač (dále jen „zboží“) a umožnit kupujícímu nabytí vlastnické právo ke zboží a kupující se zavazuje zboží převzít a zaplatit za ně prodávajícímu dle níže uvedených podmínek dohodnutou kupní cenu.
- 1.2. Podrobná specifikace zboží je uvedena:
 - v příloze č. 1 - Technické podmínky,
 - v příloze č. 2 - Podrobná specifikace předmětu smlouvy, ve které bude uveden podrobný popis předmětu smlouvy vč. technických parametrů.
- 1.3. Součástí závazku prodávajícího dodat zboží je i:
 - a) zajištění všech nezbytných zkoušek, atestů a revizí podle právních a hygienických předpisů a podle ČSN;
 - b) předvedení funkčnosti zboží;
 - c) zaškolení obsluhy;
 - d) předání technické dokumentace, návodu k obsluze, prohlášení o shodě, osvědčení o registraci vozidla (technický průkaz), příp. dalších platnými předpisy požadovaných dokladů a osvědčení, to vše v českém jazyce;
 - e) předání seznamu doporučených náhradních dílů;

- f) odstranění všech obalů po předání zboží.
- 1.4. Závazek prodávajícího dodat zboží dle této smlouvy je splněn dodáním zboží, včetně předání veškeré dokumentace a výkonem činností uvedených v bodě 1.3.

II. Termín a místo plnění

- 2.1. Prodávající se zavazuje, že zboží dle této smlouvy řádně dodá kupujícímu do 170 dnů od podpisu smlouvy.
- 2.2. V případě prodlení prodávajícího s dodáním zboží se prodávající zavazuje uhradit kupujícímu smluvní pokutu ve výši 10.000,- Kč za každý i započatý den prodlení. Smluvní strany se mezi sebou dohodly na vyloučení použití ustanovení § 2050 zák. č. 89/2012 Sb., občanský zákoník, v platném znění. Smluvní strany se dohodly na tom, že ujednanou smluvní pokutou není dotčeno právo kupujícího požadovat po prodávajícím náhradu škody vzniklou kupujícímu z porušení povinnosti, ke které se vztahuje smluvní pokuta, a to vedle účtované smluvní pokuty.
- 2.3. Prodávající se zavazuje informovat způsobem dohodnutým v článku IX. této smlouvy kupujícího o přesném datu dodání zboží, a to nejméně 5 dnů předem.
- 2.4. Kupující se zavazuje zboží od prodávajícího převzít v termínu dodání zboží, a to pouze za podmínky, že zboží neobsahuje žádné vady a nedodělky. Místem dodání zboží je adresa Olomouc, Libušina 575/103.

III. Kupní cena

- 3.1 Kupní cena byla stranami dohodnuta jako cena pevná a nejvýše přípustná a činí :
- | | |
|---------------------------|----------------------------------|
| - kupní cena bez DPH - | 3.694.000,- Kč |
| DPH 21 % | 775.740,- Kč |
| Celková kupní cena | 4.469.740- Kč včetně DPH. |
- 3.2 V dohodnuté celkové kupní ceně jsou zahrnuty veškeré náklady prodávajícího spojené s dodáním zboží, zejména náklady na balení a přepravu zboží, pojištění, likvidaci obalů, obstarání dokumentů, náklady na uvedení zboží do provozu na místě dodání a zaškolení obsluhy.
- 3.3 Celková kupní cena může být měněna pouze písemným dodatkem k této smlouvě, a to jen v případě, že po uzavření této smlouvy dojde ke změně sazby DPH.

IV. Platební podmínky, fakturace

- 4.1. Kupující nebude poskytovat prodávajícímu žádné zálohy.
- 4.2. Celkovou kupní cenu se kupující zavazuje uhradit prodávajícímu na základě faktury vystavené po dodání zboží dle této smlouvy. Bude-li však předmět koupě převzat s vadami a v předávacím protokolu bude uveden termín pro jejich odstranění, tak prodávající vystaví fakturu do 15 dnů od převzetí odstraněných vad kupujícímu, o čemž bude sepsán zápis potvrzený podpisy zástupci obou smluvních stran.
- 4.3. Faktura musí mít náležitosti daňového dokladu.
- 4.4. Faktura musí dále obsahovat číslo účtu prodávajícího a prohlášení prodávajícího, že:
- číslo účtu prodávajícího uvedené na faktuře je zveřejněno správcem daně podle § 96 zákona o DPH;
 - prodávající není správcem daně veden jako nespolehlivý plátcem DPH ve smyslu § 106a zákona o DPH.
- V případě, že faktura nebude obsahovat náležitosti uvedené v tomto bodě 4.4., nebo prodávající bude ke dni uskutečnění zdanitelného plnění v příslušné evidenci uveden jako nespolehlivý plátcem, je kupující oprávněn uhradit částku odpovídající výši DPH vyčíslené na této faktuře přímo na účet správce daně podle § 109a zákona o DPH.
- 4.5. Kupující je oprávněn před vystavením faktury stanovit prodávajícímu další požadavky pro obsah faktury a prodávající se zavazuje tyto požadavky akceptovat.

- 4.6. Přílohou faktury musí být předávací protokol podepsaný zástupcem pro věci technické kupujícího nebo zápis o odstranění vad uvedených v předávacím protokolu.
- 4.7. V případě, že kupující odmítne fakturu uhradit z důvodu, že neobsahuje náležitosti uvedené shora v tomto článku, je prodávající povinen vystavit novou fakturu s opravenými údaji či náležitostmi, přičemž opětovným doručením nové faktury počne běžet nová lhůta splatnosti od začátku. Současně s vrácením faktury sdělí kupující prodávajícímu důvody vrácení.
- 4.8. Splatnost faktury činí 21dnů od data jejího doručení kupujícímu.
- 4.9. Bude-li kupující v prodlení s úhradou faktury nebo její části, zavazuje se kupující zaplatit prodávajícímu úrok z prodlení ve výši 0,1 % z dlužné částky za každý den prodlení.
- 4.10. Prodávající není oprávněn své pohledávky vůči kupujícímu vyplývající z této smlouvy postoupit na třetí osobu, ani zastavit třetí osobě bez předchozího písemného souhlasu kupujícího.

V. Dodání zboží

- 5.1. Závazek prodávajícího poskytnout plnění dle této smlouvy je splněn předáním zboží, které je zcela bez vad a vyhovuje všem právním předpisům a platným normám (i technickým), kupujícímu.
- 5.2. Převzetí zboží a splnění všech dalších závazků prodávajícího spojených s dodáním zboží potvrdí kupující podpisem předávacího protokolu.
- 5.3. Dodá-li prodávající zboží s parametry, které se budou lišit od parametrů požadovaných kupujícím v „Technických podmínkách“ (příloha č. 1) je kupující oprávněn toto zboží nepřevzít a odstoupit od smlouvy bez jakýchkoli nároků ze strany prodávajícího.
- 5.4. V případě, že dojde k odstoupení od smlouvy podle odst. 5.3. je kupující oprávněn, po dobu do dodání nového zboží jiným dodavatelem, nakoupit službu (práce pracovní plošinou), pro jejíž zabezpečení je toto zboží požízováno, na trhu za aktuální cenu a tuto cenu přefakturovat prodávajícímu, který se jí zavazuje uhradit, nejdéle však po dobu jednoho roku.
- 5.5. Kupující není povinen převzít zboží v případě výskytu jakýchkoliv vad. V případě, že kupující převezme zboží s vadami, uvede tuto skutečnost do předávacího protokolu spolu s termínem pro odstranění vady. V případě, že prodávající neodstraní vady uvedené v předávacím protokolu v termínu stanoveném kupujícím, zavazuje se zaplatit smluvní pokutu ve výši 5.000,- Kč denně za každou vadu, s jejímž odstraněním bude v prodlení.
- 5.6. Kupující není povinen zboží převzít v případě, že prodávající nedodá tyto doklady :
 - doklady o provedení zkoušek, atestů a revizí;
 - protokol o zaškolení obsluhy;
 - technickou dokumentaci, návod k obsluze, prohlášení o shodě, osvědčení o registraci vozidla (technický průkaz), příp. další platnými předpisy požadované doklady a osvědčení, to vše v českém jazyce;
 - seznam doporučených náhradních dílů;
 - telefonní čísla na podávání reklamací v souladu s bodem 6.5. této smlouvy.
- 5.7. Vlastnické právo a nebezpečí škody na zboží přechází na kupujícího okamžikem převzetí zboží.

VI. Odpovědnost za vady a záruka za jakost

- 6.1. Prodávající poskytuje kupujícímu záruku za jakost a prohlašuje, že dodané zboží bude po celou záruční dobu plně způsobilé pro použití ke smluvenému i obvyklému účelu a že si po celou záruční dobu zachová smluvené i obvyklé vlastnosti. Poskytnutím záruky za jakost není vyloučena zákonná odpovědnost prodávajícího za vady.
- 6.2. Záruční doba poskytnutá prodávajícím činí 24 měsíců ode dne dodání zboží. Uvedená záruční doba platí pro zboží jako celek.
- 6.3. Kupující je oprávněn u prodávajícího uplatnit zjištěné vady kdykoliv v době trvání záruční doby, a to bez ohledu na to, kdy byly vady zjištěny.

- 6.4. V rámci poskytnuté záruky za jakost se strany dohodly, že prodávající v záruční době v termínech dohodnutých při předání díla, nejméně však 1x za kalendářní rok, provede preventivní prohlídku zboží, při níž posoudí a vyhodnotí stav zboží. V případě nálezu vad zboží je prodávající povinen dané vady odstranit v termínu uvedeném v bodě 6.8. (za den reklamace se v tomto případě považuje den provedení preventivní prohlídky).
- 6.5. Kupující je povinen při zjištění vady o tomto způsobem uvedeným v článku IX. vyrozumět prodávajícího (tzv. reklamace). V případě havárie zboží může kupující reklamaci provést telefonicky na telefonní čísla, která prodávající předá kupujícímu při dodání zboží, a teprve následně reklamaci doplnit elektronicky či písemně.
- 6.6. Při reklamaci vady má kupující:
- právo požadovat odstranění vady bezplatnou opravou, nebo -
 - právo požadovat slevu z ceny, nebo
 - právo požadovat odstranění vady dodáním náhradních nebo chybějících věcí, zejm. právo požadovat výměnu zboží za bezvadné, nebo
 - právo od smlouvy odstoupit.
- Volbu nároku může kupující provést dle svého uvážení a provedenou volbu může kdykoliv měnit, a to až do doby, než mu bude doručeno písemné oznámení prodávajícího, že nárok zvolený kupujícím respektuje a bude podle něj postupovat; volbu nároku však může kupující v tomto případě změnit i tehdy, jestliže se během plnění zvoleného nároku ukáže, že již zvolený nárok z odpovědnosti za vady není ve vztahu k vadě optimální.
- Nároky uvedené v tomto bodě náleží kupujícímu vždy bez ohledu na to, zda zjištěná vada představuje porušení smlouvy podstatným či nepodstatným způsobem.
- 6.7. V případě, že bude kupující požadovat odstranění reklamované vady, je prodávající povinen zahájit odstraňování vady nejpozději následující pracovní den od obdržení reklamace na místě, kde se zboží nachází, pokud se smluvní strany v konkrétním případě písemně nedohodnou jinak. Součástí závazku prodávajícího k odstranění vad v záruční době je povinnost prodávajícího zajistit na své náklady odvoz a dovoz porouchaného zboží, pokud opravu nebude možné provést u kupujícího. Záruční servis musí poskytovat pracovníci prodávajícího nebo jím vyškolená a autorizovaná třetí osoba. Veškeré náklady na provádění záručního servisu nese prodávající.
- 6.8. Prodávající je povinen odstranit vady do 10 dnů ode dne obdržení reklamace, pokud strany zejména z důvodů technických nedohodnou jiný termín.
- 6.9. Náklady na odstranění vad hradí v případě oprávněné reklamace prodávající. V případě, že by se následně zjistilo, že reklamace není oprávněná, nese dané náklady kupující.
- 6.10. V případě, že prodávající nezajistí odstranění reklamované vady v dohodnuté lhůtě, má kupující právo zajistit odstranění vady jiným způsobem (zejm. odstranění zadat u třetí osoby na náklady prodávajícího) a všechny náklady s tím spojené se prodávající zavazuje kupujícímu bezodkladně na jeho výzvu uhradit.
- 6.11. V případě prodloužení prodávajícího s nástupem na servisní zásah, s odstraněním vad zboží v termínech dohodnutých v této smlouvě se prodávající zavazuje zaplatit kupujícímu smluvní pokutu ve výši 5.000,- Kč za každý den prodloužení s nástupem na servisní zásah nebo s odstraněním každé vady.

VII. Další ujednání

- 7.1. Prodávající prohlašuje, že disponuje dostatečnými kapacitami pro poskytování pozáručního a mimozáručního servisu (dále jen pozáruční servis) na zboží nejméně po dobu 5 let od konce záruční doby. Kupující je oprávněn, nikoliv povinen, pozáruční servis u prodávajícího využívat.
- 7.2. Oprava zboží, na kterou se nevztahuje záruka za jakost (pozáruční servis), musí být provedena v co nejkratším termínu při dodržení příslušných technických postupů, v termínu dohodnutém mezi oběma smluvními stranami. Prodávající je povinen zahájit poskytování pozáručního servisu na místě, kde se nachází zboží, do 2 pracovních dnů od požadavku kupujícího. Nedodrží-li prodávající termíny stanovené a dohodnuté podle tohoto odstavce, zavazuje se zaplatit kupujícímu smluvní pokutu ve výši 3.000,- Kč za

každý, i započatý den prodlení s nástupem na pozáruční servisní zásah nebo nesplnění dohodnutého termínu opravy, pokud se smluvní strany nedohodnou na jeho prodloužení.

Cena za odvezení a přivezení vozu, pokud není možné provést opravu u kupujícího, bude činit 28,- Kč/km bez DPH.

Cena jedné servisní hodiny pozáručního servisu bude činit 750,- Kč bez DPH. Prodávající garantuje tuto cenu po dobu nejméně tří let po skončení záruční doby.

- 7.3. Servis (záruční i pozáruční) bude poskytován příslušným výrobcem nebo autorizovaným zástupcem výrobce (*prodávající níže uvede název firmy poskytující servis, adresu odkud bude servis poskytován a kontaktní údaje na osobu oprávněnou jednat za poskytovatele servisu*).

▪ servis zboží: HANES s.r.o., Strojírenská 259, 155 21, Praha 5, kontaktní osoba:
xxxxxxxxxxxxxxxxxxxxxxxxxxxx, tel.: xxxxxxxxxxxxxxxxxxxx, email: servis@hanes.cz

- 7.4. Jakýmkoli nárokem na zaplacení smluvní pokuty dle této smlouvy není dotčeno právo kupujícího požadovat v plné výši náhradu škody způsobenou porušením povinnosti, na kterou se vztahuje smluvní pokuta. Smluvní strany se dohodly na vyloučení použití § 2050 občanského zákoníku ve vztahu ke smluvním pokutám.

- 7.5. Prodávající bere na vědomí, že dle § 2 písm. e) zákona č. 320/2011 Sb., o finanční kontrole ve veřejné správě, v platném znění, je osobou povinnou spolupůsobit při výkonu finanční kontroly a zavazuje se při výkonu finanční kontroly podle uvedeného předpisu spolupůsobit. Prodávající se rovněž zavazuje k obdobné povinnosti zavázat také své případné subdodavatele.

- 7.6. Prodávající se současně zavazuje doklady k dodávce archivovat po dobu minimálně 10 let od uzavření smlouvy dle ZZVZ či delší, pokud tak stanoví zvláštní právní předpis a na písemné vyžádání kupujícího je zpřístupnit kupujícímu nebo kontrolním orgánům.

- 7.7. V případě, že prodávající poruší kteroukoliv z povinností uvedených v odst. 7.5. a 7.6. této smlouvy, zavazuje se kupujícímu zaplatit smluvní pokutu ve výši 10 000,- Kč za každé porušení.

- 7.8. Prodávající bere na vědomí, že kupující je povinen, v souladu s ustanovením § 219 ZZVZ uveřejnit tuto smlouvu na svém profilu zadavatele a v registru smluv dle zákona č. 340/2015 Sb.

VIII. Odstoupení od smlouvy

- 8.1. Od této smlouvy lze odstoupit v případech stanovených touto smlouvou, zejména v souladu s ustanovením odst. 5.3 .

- 8.2. Kupující je dále oprávněn odstoupit od této smlouvy v případě, že:

- prodávající sdělí, že není schopen dodat zboží v dohodnutém termínu;

- příslušný insolvenční soud vydá rozhodnutí o úpadku prodávajícího nebo zamítne insolvenční návrh pro nedostatek majetku prodávajícího jako dlužníka;

- v důsledku působení vyšší moci či jiných objektivně zdůvodnitelných okolností dojde ke změně poměrů, z nichž kupující vycházel při zadání zakázky, na základě které byla uzavřena tato smlouva;

- 8.3. Podstatným porušením smlouvy, při kterém je smluvní strana oprávněna odstoupit, se pro účely této smlouvy rozumí zejména:

- prodlení prodávajícího se splněním termínu uvedeného v odst. 2.1. této smlouvy trvajícím déle než 30 dnů;

- prodlení kupujícího s úhradou faktury trvajícím déle než 30 dnů;

- výskyt jakýchkoliv vad zboží.

- 8.4. Odstoupení dle této smlouvy musí být učiněno písemně a musí být doručeno druhé smluvní straně.

IX. Adresy pro doručování a zástupci pro věci technické

- 9.1. Adresy pro doručování :

- adresa a e-mail prodávajícího jsou:

HANES s.r.o.

adresa: Strojírenská 259, 155 21, Praha 5 e-mail: info@hanes.cz

- adresa a e-mail kupujícího jsou:

Technické služby města Olomouce, a.s. adresa:

Zamenhofova 783/34, 772 11 Olomouc e-mail:

tsmo@tsmo.cz

nebo jiné adresy nebo e-mailové adresy, které budou druhé straně písemně oznámeny.

- 9.2. Veškerá oznámení, reklamace a jiné úkony dle této smlouvy mohou být zaslány písemně doporučenou poštou nebo e-mailem na adresy shora dohodnuté.
- 9.3. Zástupcem prodávajícího pro věci technické je xxxxxxxxxxxxxxxxxxxxxxxxxxxxxxxx, případně další osoby, které k tomuto účelu prodávající písemně zmocní.
- 9.4. Zástupcem kupujícího pro věci technické je xxxxxxxxxxxxxxxxxxxxxxxxxxxxxxxx, případně další osoby, které k tomuto účelu kupující písemně zmocní.
- 9.5. Zástupci uvedení v bodech 9.3. a 9.4. jsou oprávněni jednat pouze ve věcech technických, zejména jsou oprávněni podepsat předávací protokol či zápis o odstranění vad z předávacího protokolu. Zástupci pro věci technické nejsou oprávněni uzavírat dodatky k této smlouvě. Zástupce kupujícího pro věci technické je dále za kupujícího oprávněn podávat reklamace, účastnit se revizních prohlídek, pokud budou potřeba, apod.

X. Závěrečná ujednání

- 10.1. Smlouva nabývá platnosti dnem podpisu obou smluvních stran.
- 10.2. Práva a povinnosti smluvních stran výslovně touto smlouvou neupravené se řídí příslušnými ustanoveními občanského zákoníku v platném znění.
- 10.3. Případné spory budou řešeny prostřednictvím obecných soudů.
- 10.4. Tato smlouva může být měněna pouze formou písemných oboustranně podepsaných dodatků.
- 10.5. Tato smlouva je vyhotovena ve 2 stejnopisech, z nichž po jednom obdrží každá ze smluvních stran.
- 10.6. Nedílnou součástí této smlouvy jsou :
 - příloha č. 1 - Technické podmínky
 - příloha č. 2 - Podrobná specifikace předmětu smlouvy, ve které bude uveden podrobný popis předmětu smlouvy vč. technických parametrů.
 - příloha č. 3 - Smluvní podmínky pro dodavatele / prodávajícího

V Praze dne

V Olomouci, dne

Za prodávajícího:

Za kupujícího:

Datum: 2019.11.04

Datum: 2019.11.14

Dagmar Hachlová, jednatel společnosti

Ing. Jiří Fryc, předseda představenstva

Datum: 2019.11.14
09:16:23 +01'00'

Ing. Miloslav Sobotka, člen představenstva

Veřejná zakázka	
Název VZ	DODÁVKA SILNIČNÍHO ZAMETAČE
Evidenční číslo	14/VZ/19

TECHNICKÉ PODMÍNKY

	ANO	MJ	Hodnota
Zametací stroj (uvést značku a typ): BUCHER Municipal CityCat 5006 XL			
Speciální zametací stroj střední hmotnostní kategorie splňující normu PM 10	ANO		
Celková hmotnost max. 12.000 kg	ANO	kg	10.500
Užitečná hmotnost min. 5.000 kg	ANO	kg	5.000
Hydrostatický pojezd vozidla pro zametání	ANO		
Přepravní rychlost vozidla min. 40 km/hod.	ANO	km/hod	50
Dostatečně výkonný motor min. 3.500 cm ³ splňující emisní normu E6	ANO	cm ³	4.485
Dvoumístná kabina s klimatizací	ANO		
Sedadlo řidiče nastavitelné, dostatečná opěra zad, s pneumatickým odpružením	ANO		
Sluneční clona proti oslnění	ANO		
Výškově nastavitelný a sklopný volant, s rukojetí	ANO		
Ovládání pracovních činností joystickem na pravých dveřích	ANO		
Palivová nádrž uzamykatelná, objem min. 100 litrů	ANO	litry	110
Dostatečné pracovní osvětlení stroje v LED provedení	ANO		
Vypínání signalizace zpětného chodu	ANO		
Kamera prostoru za pracovním strojem a pro kontrolu sací hubice	ANO		
Výstražné osvětlení - majáky LED s ochranným krytem na kabině a na zadní části stroje, se zápisem do TP	ANO		
Autorádio s HF sadou	ANO		
Náhradní kolo, v případě rozdílných rozměrů na přední a zadní nápravě od každého rozměru, včetně kompletního náčiní k výměně kola	ANO		
Nouzový režim pro odtažení stroje při poruše	ANO		
Zakládací klín instalovaný na vozidle	ANO		
Dostatečně pevný zásobník na smetky v nerezovém provedení, s možností odpouštění vody	ANO		
Využitelný objem zásobníku min. 4 m ³	ANO	m ³	4,3
Hydraulické vyklápění odpadu dozadu	ANO		
Zadní víko - hydraulicky ovládané otevírání a zavírání	ANO		
Výsypná hrana, která zajistí, aby se odpad při výsypu nesypal na zadní skupinové osvětlení	ANO		
Sací roura s vnitřním pogumováním a kontrolním otvorem	ANO		
Komora turbíny s ořezuvzdorného materiálu	ANO		
Plynule regulovatelný výkon turbíny	ANO		
Zásobník na vodu min. 500 litrů s připojením plnicí hadice „C“	ANO	litry	880
Sací šachta umístěná před přední nápravou s opěrnými koly	ANO		
Sací hubice s vnitřním pogumováním	ANO		
Hydraulické přizvednutí celé šachty pro hrubší odpad (listí apod.)	ANO		

Hydraulicky ovládaná klapka pro sběr hrubých nečistot	ANO		
Zkrápění vodou v sací hubici a na kartáčích, regulace kohouty v kabině	ANO		
Základní kartáčová jednotka se dvěma kartáči a hydraulickým posuvem vpravo - vlevo, umístěná pod kabinou	ANO		
Hydraulické zvedání kartáčů	ANO		
Přítlak kartáčů a naklápění separátně, pravý - levý	ANO		
Při dodání stroje 2x ocelový výplet kartáčů	ANO		
Rameno třetího kartáče dimenzované pro použití agresivního kartáče	ANO		
Třetí kartáč s agresivním výpletem pro drásání, kompletní nastavení kartáče k práci - hydraulické, osvětlení LED	ANO		
Vysokotlaké vodní čerpadlo pro vyčištění zásobníku, výkon min. 140 bar	ANO	bar	200
Naviják se samo-navíjením vysokotlaké hadice délky 20 metrů, ovládací pistole s tryskou, v držáku na stroji	ANO	metrů	20
Lakování kabiny RAL 5018, nástavba RAL 7035	ANO		
Součástí dodávky bude výbava stroje dle legislativních požadavků ČR	ANO		
Instalace jednotky GPS s HW pro Web-dispečink	ANO		
Ostatní požadavky			
Nový nepoužitý stroj	ANO		
Bezpečnostní prvky stroje dle platných norem ke dni dodání	ANO		
Dodání návodu k obsluze v ČJ	ANO		
Dodání katalogu náhradních dílů k dodanému stroji	ANO		
Dodání schéma elektroinstalace a hydrauliky	ANO		
Označení vozidla tabulkami s písmenem "A"	ANO		
Předání a zaškolení u odběratele	ANO		

Poznámka:

Dodavatel uvede u podvozku, nástavby a přívěsu značku a typ, dále uvede splnění požadovaného parametru ve sloupci ANO a v řádcích s uvedenou MJ vyplní i číselný údaj. Nevyplnění požadovaných údajů bude považováno za nedodržení zadávacích podmínek s následným vyloučením uchazeče ze zadávacího řízení.

Podrobný technický popis kompaktního zametacího stroje BUCHER municipal CityCat 5006 XL



BUCHER
municipal

TECHNICKÝ POPIS STROJE CITYCAT 5006

Rozměry:

Délka (SL)	4.945 mm
Délka (XL - s třetím kartáčem):	6.150mm
Šířka:.....	1.798mm
Výška:	2.500 mm
Výška se sací hadicí (<i>volitelné příslušenství</i>)	2.724 mm
Rozvor / rozchod:	2.450 / 1.513 mm
Uklízečí šířka SL:	2.533 mm
Uklízečí šířka XL:	3.520 mm
Výsuv bočních kartáčů a sací hubice (vlevo/vpravo).....	400mm

Hmotnosti:

Provozní hmotnost (dle výbavy a provedení)	cca 5.500 kg
Celková hmotnost:	10.500 kg
Užitečné zatížení:.....	5.000 kg

Zatížení náprav

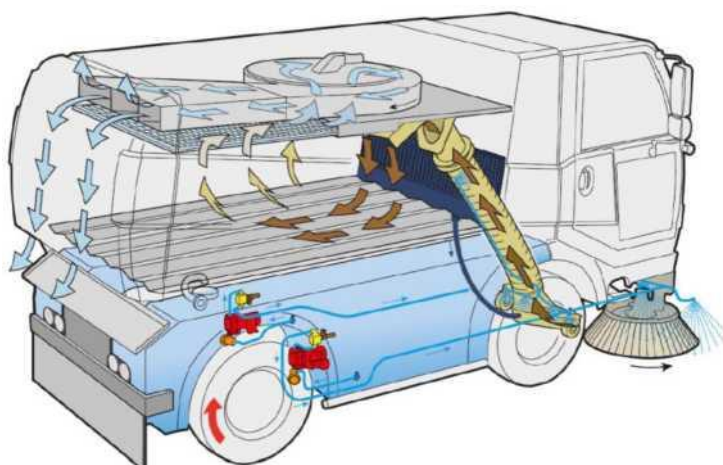
Přední	(celková / pohotovostní) 5.500 / 3.140 kg
Zadní	(celková / pohotovostní) 5.600 / 2.360 kg

SBĚR NEČISTOT A SÁNÍ

Zametací agregáty přimetají smetky před sací hubici. Podtlak vytvořený ventilátorem, který je uložen vně zásobníku na smetky, nasává nečistoty sací hubicí. Smetky jsou vedeny krátkou, přímou sací šachtou a pomocí nerezového srážecího deflektoru a nerezového separačního síta jsou oddělovány od proudu vzduchu a usazují se v zásobníku.

Vlečená sací hubice zavěšená před přední nápravou je vyrobena z ořezvzdorného nerez. Čelní strana hubice je z ohebné gumy, ta slouží jako klapka hrubých nečistot, pro nasávání velkého množství nečistot, např. listů lze

pracovat v režimu zvednuté sací hubice, nebo ji lze krátkodobě přizvednout. Okno v kabině umožňuje přímý výhled na sací hubici.



Šířka / výška sací hubice	800 / 100 mm
Sací šachta	0 250 mm
Nerezové separační síto s deflektorem	2,85 m ²
Ventilátor s plynulou regulací otáček.....	0 - 2.400 ot/min
Ventilátoru	0 900 mm
Výška kola ventilátoru s 12 lopatkami	152 mm
Maximální výkon ventilátoru	20.000 m ³ /hod
Maximální podtlak vodního sloupce v sání	700 mm
Maximální rychlost proudění vzduchu v sání.....	až 55 m/s

ZAMETACÍ AGREGÁTY STROJE CC 5006

Sací hubice je spojena spolu s dvěma talířovými kartáči o průměru 900 mm a vytváří tak mechanismus, který je možné vysouvat o 400 mm vlevo i vpravo od podélné osy vozidla.

Tím je zaručeno jednoduché vymetání mimo obrysy i u vozidla, které není vybaveno třetím kartáčem. Boční kartáče standardně umožňují manuální seřízení geometrie a přitlaku. V podlaze kabiny řidiče je instalováno okno v podlaze kabiny pro kontrolu hubice.

Třetí kartáč (stroj v provedení XL) zvětší zametací šířku vozidla o dalších 900 mm a umožňuje zametání na obou stranách vozidla. Další výhodou je možnost zametání ve dvou úrovních

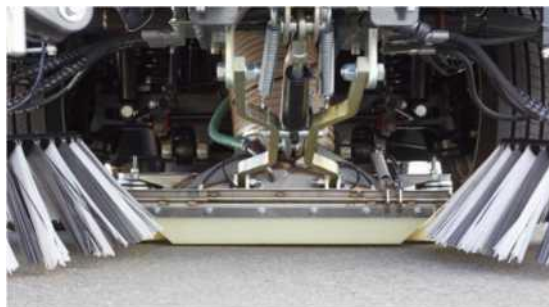


Dva přední talířové kartáče (vlevo a vpravo)	0 900 mm
Třetí talířový kartáč (stroj XL) na výkyvném rameni pro práci vlevo i vpravo	0 900 mm
Plynulá regulace otáček bočních kartáčů	0 - 150 ot/min
Plynulá regulace otáček třetího kartáče	0 - 150 ot/min

Jištění při najetí na překážku, osvětlení bočního kartáče vpravo. Kartáče jsou vybaveny skrápěcími tryskami s regulací průtoku vody z kabin y řidiče. Třetí kartáč může být s agresivním výpletem!



Kontrolní okénko v podlaze kabiny umožňuje výhled na hubici.



Vlečená hubice snadno překonává nerovnosti
Čelní ohebná guma slouží jako klapka hrubých nečistot

ZÁSOBNÍK NA NEČISTOTY

Celo-nerezový zásobník vyrobený z nerezového plechu o tloušťce 2,5mm. Brutto objem zásobníku 5,6m³, Netto objem 4,3m³. Plocha oddělovacího nerezového síta je 2,85m². hydraulické vyklápění s dálkovým ovladačem s nezávislým zdvihem (sklápěním) a otevíráním víka zásobníku
Ruční čerpadlo pro nouzové vyklápění a sklápění separačního síta. Dvě inspekční dvířka (vlevo / vpravo) umožňují ruční vhazování nečistot do zásobníku z obou stran stroje.



Brutto objem zásobníku	5,6m ³
Netto objem zásobníku	4,3m ³
Plocha oddělovacího síta	2,85m ²
Úhel vyklopení	50°
Výsypná výška	940 mm
Výsypná výška na přání	1.550 mm
Výpusť pro odpouštění přebytečné vody (vyžaduje recyklaci)	

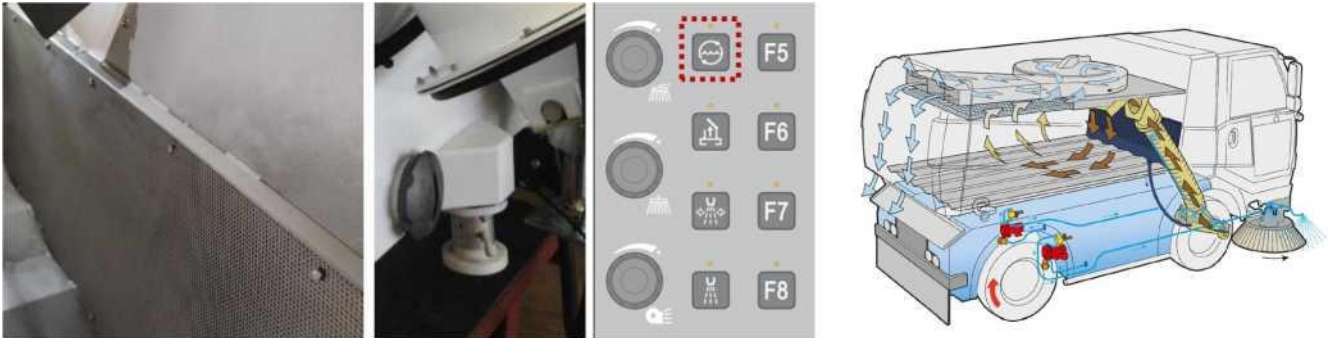
VODNÍ SYSTÉM ZKRÁPĚNÍ A RECYKLACE

Pro snížení prašnosti je nutné nejdříve nečistoty zvlhčit. Proto je stroj vybaven plastovými nádržemi na čistou vodu o celkovém objemu 800 ltr, které jsou umístěny na bocích stroje. Vpředu v zásobníku se nachází ventil pro systém vodní recyklace, který také slouží pro vypouštění přebytečné vody. Hydraulicky poháněné vodní čerpadlo dodává vodu do jednotlivých trysek. Ovládání trysek je ruční (kohouty jsou umístěné v kabině).



Objem čisté vody	880 litrů (přídavná nádrž + 1200 litrů volitelná výbava)
Boční kartáče	vždy 2 trysky
Sací hubice	4 trysky
Sací hadice	1 tryska
3. kartáč (stroj XL)	4 trysky

Je-li stroj vybaven systémem recyklace vody (volitelná výbava), separační jemné síto je umístěno vpředu v zásobníku v celé jeho šířce. Recyklovaná voda je přivedena zpět do sací hubice. Před započatím práce lze do zásobníku napustit čistou vodu, sací cesta je pak dokonale zvlhčována.

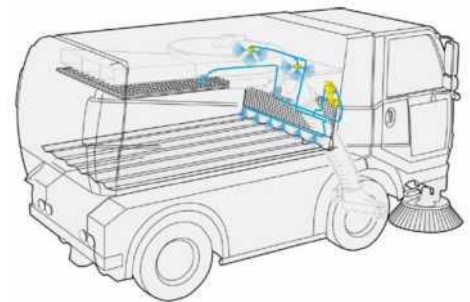


SYSTÉM MYTÍ ZÁSObNÍKU BUCHER EASYCLEAN (VOLITELNÁ VÝBAVA)

Stroj BUCHER CityCat 5006 může být vybaven systémem EasyClean (snadné mytí). Stroj stačí připojit na vodní systém (hydrant) přičemž dojde k vymytí (oplachu) zásobníku, respektive:

- Ventilátoru
- Separčního síta
- Vodní rekuperace
- Dno a boky zásobníku

Trysky jsou umístěny na běžně těžko dostupných místech. Tímto systémem je zkrácena a zároveň ulehčena údržba stroje.



ŽIVOTNÍ PROSTŘEDÍ PROBLEMATIKA PM 10 & PM2,5

Všechny zametací stroje BUCHER Schorling se staly synonymem pro vysoký sací výkon a efektivitu plošného čištění včetně redukování prachových částic PM10, účinnost dle jednotného testu EUjnitd činí **sxxa III**

EUnited
Municipal &
Equipment |

PM10



Certifikováno EUnited PM10

MOTOR A POJEZD:

Jeden motor pro pojezd i pohon pracovních agregátů.

Standardní provedení: IVECO Cursor N45ENT6, čtyřválec o objemu 4485 cm³, výkon 118kW = 160hP již při 1850 ot/min. Motor splňuje emisní normu Euro 6.

Kroucí moment max. ...	580 Nm /1250 ot.min ⁻¹
Pracovní otáčky motoru: od 1500 ot.min ⁻¹
Palivová nádrž: 110 litrů
Nádrž AdBlue: 30 litrů
Elektrická soustava: 24 V
Akumulátory: 95 Ah (720A)
Alternátor Bosch: 24V 80-150A

Hydrostatický pohon s plynulým řízením jezdové rychlosti (dva režimy jízdy) s automatickou zátěžovou regulací.

Pracovní rychlost: 0-20 km/h
Přejzdová rychlost: 0-50 km/h
Stoupavost: 30%

HYDRAULIKA

Regulovatelné (Load-Sensing) pístové čerpadlo pro jezd a pro pohon ventilátoru a předního kartáče (stroj XL). Dvě zubová čerpadla pro pohon řízení, pohon kartáčů a vodních systémů, pro ovládání pohybů, brzdového okruhu a vodního čerpadla.

Stroj BUCHER CityCat 5006 nové generace má oproti ostatním strojům až o 60% méně hydraulických hadic, na místo nich jsou použity ocelové trubky, viz obrázek



NÁPRAVY A ŘÍZENÍ

Poháněná zadní náprava s diferenciálem (příplatková výbava) a planetovou převodovkou odpružená listovými pery a tlumiči. Přední náprava tažená řiditelná, odpružená vinutými pružinami a tlumiči. V pracovním režimu možnost zapojení řízení zadní nápravy pro zvýšení manévrovací schopnosti stroje



Vnější poloměry otáčení s řízením obou náprav:

Od obrubníku k obrubníku (obrysový poloměr kol) 2.950 mm
Odezdi ke zdi (obrysový poloměr stroje) 3.550 mm

BRZDY

Hydraulický dvouokruhový brzdový systém s hydraulickým posilovačem. Kotoučové brzdy na přední nápravě s dvojitým brzdícím na každém kole, vzadu kotoučové s jedním brzdícím na každém kole. Hydraulická pružinová ruční brzda působící na zadní nápravu.

PODVOZEK

Svařený žebřinový rám z „C“ profilů vlastní výroby BUCHER. Nápravy pružně uložené, odpružení pomocí listových pružin a tlumičů vzadu a vinutých pružin a tlumičů vpředu.

PNEUMATIKY

Všechny pneumatiky jsou stejného typu a velikosti. Rozměr pneumatik 265/70 R19,5, jednoduchá montáž pneumatik vpředu i vzadu. Ráfky vpředu 19,5x7,5ET82 a ráfky vzadu 19,5x7,5ET20.

KABINA A OVLÁDÁNÍ

Sklopná odpružená kabina z hliníkové slitiny, dveře z chrom-niklové nerezové oceli. Kabina je zvukově izolovaná, uložená na tlumičích vibrací (pryžové odpružení s olejovými tlumiči). Všechna okna bezpečnostní, antireflexní, čelní sklo se sníženou propustností tepelného záření, okna dveří posuvná vpřed i vzad. Vnitřní osvětlení kabiny, sluneční clona na straně řidiče, komfortní pneumatically odpružené sedadlo řidiče ve standardní výbavě, intervalové stěrač a ostřikovač, příprava pro instalaci rádia a 3 vnější zrcátka, vícestupňový ventilátor s topením, dvěma směry stavitelný sloupek volantu.



Hladina hluku uvnitř kabiny.....70,0 dB(A)
Hladina hluku vně stroje 102,0 dB(A)

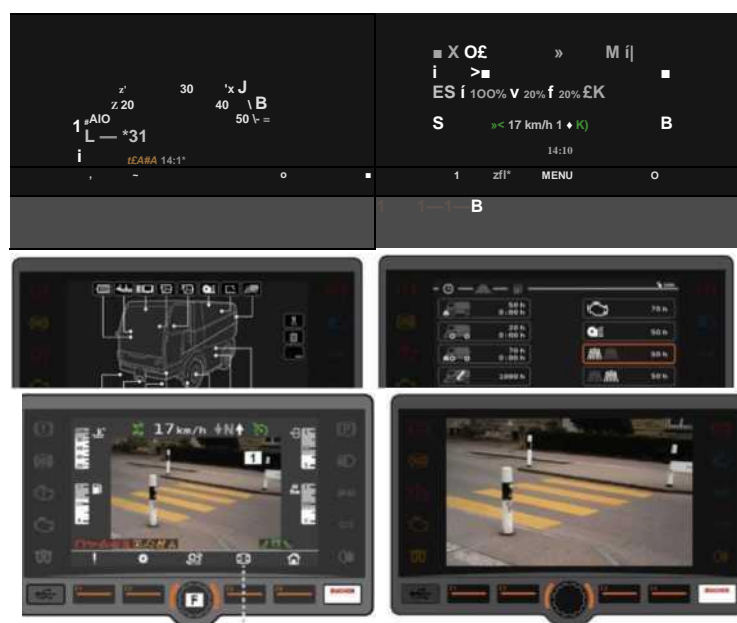
OVLÁDACÍ PRVKY:

Přehledně uspořádané informační a výstražné ukazatele. Multifunkční přístroj s displejem o velikosti 7" s ukazatelem rychlosti, otáčkami pracovních agregátů, počtem provozních hodin, počítadlem Km a Mth.

Vlastní diagnostický systém s výstrahami při nedostatku hydraulického oleje, překročení teploty hydraulického oleje, tlaku motorového oleje, teploty chladicí kapaliny i při nedostatku skrápěcí vody a PHM.

Systém umožňuje stahování a zálohu dat o vykonané práci stroje. Rozhraním je USB konektor, na který lze uložit datový soubor, který lze dále editovat na PC.

Displej zároveň slouží i jako monitor pro kamerový systém (volitelná výbava)



Ovládání předních kartáčů a třetího kartáče včetně základních zametacích funkcí pomocí joysticků umístěných na opěrce pravé ruky. Na boku opěrky jsou dále tlačítka pro aktivaci módu řízení náprav:

- Řízení přední nápravy
- Řízení přední i zadní nápravy (v pracovním režimu)



KONCEPCE ŘÍZENÍ STROJE CITYCAT 5006 A JEHO PŘEDNOSTI

Srovnání stop řízení dle koncepce

..... Tmavá barva = obrys vozidla při zatáčení

..... Světlá barva = optimální stopa

Řízení přední nápravou

Zadní náprava si zkracuje zatáčky („řeže zatáčky“). Kartáče a sací hubice při zatáčení není kolmá ke směru jízdy a může dojít k řádkování.



Řízení obou náprav

Významně lepší směrová stabilita, „řezání zatáček“ není tak výrazné jako u stroje, který má řízenou pouze přední nápravu.



Kartáče a sací hubice se při zatáčení staví téměř kolmo ke směru jízdy a možnosti řádkování se omezují.



ZÁKLADNÍ PŘEHLED VOLITELNÉHO PŘÍSLUŠENSTVÍ:

Zvýšená hrana pro vysypávání zásobníku

- Zdvihací mechanismus zásobníku
- Základní výška vysypávání 940 mm
- Výška vysypávání se zdvihem až 1550 mm
- Veškeré funkce na dálkovém ovladači



Vysokotlaká mycí pistole (WAP)

Hydraulicky poháněné čerpadlo 120 bar

- maximální průtok 30lit/min
- vysokotlaká čistící pistole
- plynulé nastavení tlaku a průtoku 0-120 bar
- hadice na navijáku, délka 15m
- využití při mytí stroje, zastávek MHD, průchodů, ramp a jiných nedostupných míst
- pohyblivá mycí lišta na předním kartáči



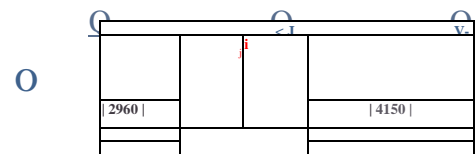
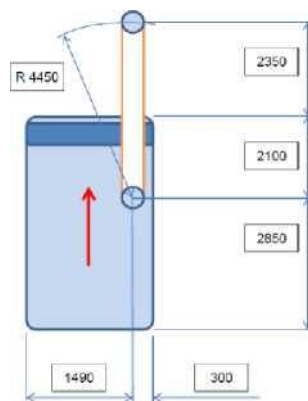
Přídavná sací hadice

Mechanickým uzavřením sací šachty hubice je plný sací výkon přesměrován do sací hadice

- manipulace pomocí otočného ramene 360°
- průměr hadice 150 mm
- využití vysávání a čištění štěrbin, koutů, nepřístupných míst, listů, košů atp.
- Volitelně hydraulicky ovládaná klapka hubice



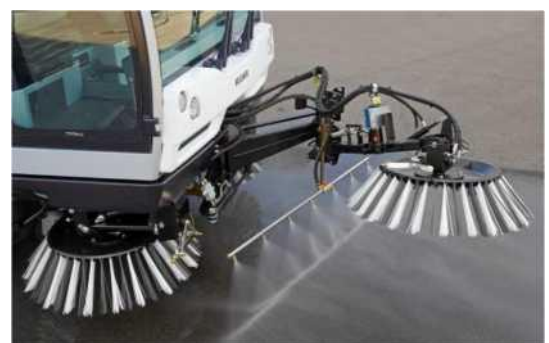
Pracovní dosahy:



Nízkotlaký mycí systém

Hydraulicky poháněné čerpadlo 20 bar

- Maximální průtok 120lit/min
- Pohyblivá mycí lišta 1500mm (záběr 1800mm)
- Volitelná výbava k tomuto příslušenství:
- Krajinové mycí trysky (L/P)
- Mycí pistole a hadice na navijáku, délka 15m (nelze kombinovat s vysokotlakým WAP)



Centrální sběrné mazací lišty pro komfortní ruční mazání

Pro usnadnění údržby mazání stoje je možné objednat Centrální sběrné mazací lišty, které jsou napojeny na mazací místa. Mazání je pak komfortní, provádí se ruční maznicí na lehce přístupném místě.



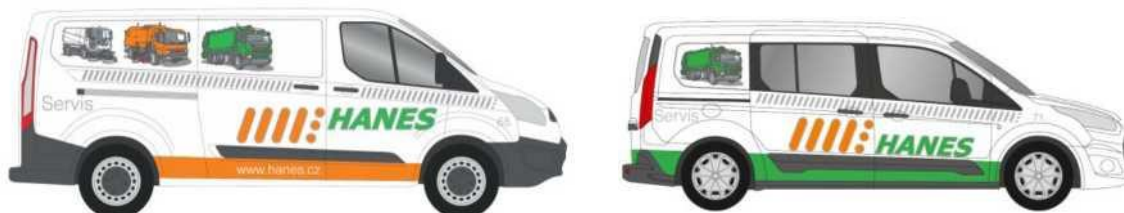
Další volitelné příslušenství

- Superdelux komfortní sedadlo ISRI pro řidiče / spolujezdce, včetně vyhřívání sedadla
- Systém recyklace vody ze zásobníku do sací hubice
- Systém mytí zásobníku BUCHER EasyClean
- Tempomat pro zvýšení jízdního komfortu
- Klíč na hydrant
- Automatické centrální mazání
- ... další na dotázání



SERVISNÍ ZABEZPEČENÍ:

Záruční a komplexní pozáruční servis zajištěn firmou **HANES s.r.o.** přistavením vozidla/zařízení do servisní základny firmy HANES s.r.o. nebo dojezdem servisního mechanika k zákazníkovi vlastní sklad náhradních dílů. Možnost uzavření servisní smlouvy s finančním zvýhodněním servisních služeb.



HANES s.r.o.

Adresa: Strojírenská 259, CZ 155 21 Praha 5 Zličín

Kontakt: Tel.: 220 190 615, email: servis@hanes.cz

Provozní doba: PO - ČT 07:00 až 16:00 PÁ 07:00 až 14:00

Servisní pobočky: HANES Votice, HANES TS Přerov, HANES Slovakia - Trnava

Mobilní servis po celé ČR dle platného ceníku

HU:HANES s. r. o.	CENÍK SERVISNÍCH PROHLÍDEK A SERVISNÍCH SLUŽEB
-----------------------------	---

	Cena bez DPH
1) Pravidelné servisní prohlídky dle rozpisu výrobce, dle proběhu nebo času	
Záběhová servisní prohlídka po 50 MTH / včetně dodání a výměny předepsaných provozních kapalin, filtrů a ND, včetně práce servisního mechanika	
Pravidelná servisní prohlídka po 500 MTH /nebo 6 měsících, včetně dodání a výměny předepsaných provozních kapalin, filtrů a ND, včetně práce servisního mechanika	
Rozšířená servisní prohlídka po 1000 MTH / nebo 12 měsících, včetně dodání a výměny předepsaných provozních kapalin, filtrů a ND, včetně práce servisního mechanika	
Rozšířená servisní prohlídka po 2000 MTH / nebo 24 měsících, včetně dodání a výměny předepsaných provozních kapalin, filtrů a ND, včetně práce servisního mechanika	
2) Hodinové sazby (čas je účtován po 1/4 h)	
Sazba základní „údržbová“ (Kč / h)	
Servisní práce při pravidelných servisních prohlídkách	
Sazba odborná „servisní“ (Kč / h)	
Odborné opravy a seřízení stroje včetně montáže originálních ND	
Sazba odborná „diagnostická“ (Kč / h)	
Diagnostika, elektroinstalace, seřízení hydrauliky	
Dodatečné školení obsluhy a údržby	
Nad rámec, při předání vozidla/stroje/nástavby do provozu	

3) Mobilní servis	Cena bez DPH
Doprava - mobilní servis (paušál) Praha Pro všechny zásahy prováděné na území hlavního města Prahy.	
Doprava - mobilní servis (paušál) do 100km Pro všechny zásahy prováděné u zákazníků vzdálených do 100km od servisního střediska HANES	
Doprava - mobilní servis (paušál) do 150km Pro všechny zásahy prováděné u zákazníků vzdálených do 100km od servisního střediska HANES	
Doprava - mobilní servis (paušál) do 200km Pro všechny zásahy prováděné u zákazníků vzdálených do 200km od servisního střediska HANES	
Doprava - mobilní servis (paušál) nad 200km Pro všechny zásahy prováděné u zákazníků vzdálených nad 200km od servisního střediska HANES	
Čas strávený na cestě	
Odtahová služba	
Vlastní odtahové vozidlo s celkovou hmotností do 7,5 t (odtah strojů do 4,0 t)	
Pick up servis	
Sběrný převoz vozidel do servisu technikem společnosti HANES	

Hodinové sazby pro práce provedené mimo pracovní dobu budou navýšeny následovně:

- a) o 100% účtované hodinové sazby
 - pro práce provedené v sobotu a neděli (pokud to není státní svátek), v době od 7:00 do 17:00 h
 - pro práce provedené v pracovních dnech, v době od 17:00 do 7:00 h
- b) o 200% účtované hodinové sazby - pro práce provedené v sobotu a neděli, v době od 17:00 do 7:00 h,
- pro práce provedené ve dnech státního svátku v době od 00:00 do 24:00 h

Záruka na servisní práce a na náhradní díly je 6 měsíců

SMLUVNÍ PODMÍNKY PRO DODAVATELE / PRODÁVAJÍCÍHO

Společnost Technické služby města Olomouce, a.s. má zavedený integrovaný systém managementu podle mezinárodní normy ČSN EN ISO 9001:2009 a ČSN EN ISO 14001:2005. Proto v souladu s vyhlášenou Politikou IMS Vás žádáme o respektování následujících ustanovení.

1. Dodavatel zajišťující pro objednatele dodávky služeb, zboží a prací se zavazuje dodržovat veškeré platné předpisy v oblasti bezpečnosti práce, hygieny práce, požární ochrany, ekologické a další předpisy a vnitřní předpisy objednatele.
2. Dodavatel se zavazuje provádět jen ty činnosti, které jsou předmětem smlouvy.
3. Dodavatel se zavazuje, že jeho pracovníci budou zdravotně a odborně způsobilí pro konkrétní dodávky.
4. Dodavatel si je vědom, že odpovídá za případně vzniklou škodu objednateli příp. třetím osobám.
5. Dodavatel je povinen poskytovat svým pracovníkům osobní ochranné pracovní prostředky, pracovní oděv a kontrolovat jejich používání.
6. Pokud zaměstnanci dodavatele zacházejí s majetkem objednatele nebo používají jeho výrobky, jsou povinni tento majetek nebo výrobky chránit. Pokud majetek nebo výrobky objednatele poškodí, je dodavatel povinen škodu nahradit.
7. Dodavatel se zavazuje k dodržování níže uvedených povinností:
 - a. Respektovat veškerá nařízení a pokyny na vývěškách.
 - b. Mechanismy, zařízení, nářadí a dopravní prostředky musí být čisté a musí splňovat všechny zákonné požadavky, týkající se životního prostředí (emisní limity, úkapy olejů, prašnost, hluk apod.).
 - c. Nepoužívat žádné chemikálie mimo těch, jejichž používání je předmětem odsouhlaseno ve smlouvě, technologickém postupu nebo jiným prokazatelným způsobem.
 - d. Pokud při činnosti vznikne odpad, jeho likvidaci řešit na základě pokynů oprávněných zástupců společnosti, pokud toto již není stanoveno ve smlouvě.
 - e. Respektovat zákaz kouření v celém areálu.
 - f. Dodávané výrobky / materiál musí splňovat všechny zákonné požadavky, týkající se životního prostředí.
 - g. Dodávané výrobky / materiál musí být zajištěny tak, aby při dopravě nebo manipulaci nemohlo dojít k znečištění nebo úniku (vysypání, prášení, znečištění, únik do vody apod.).
 - h. Při činnostech, které by mohly negativně ovlivnit životní prostředí, je nezbytné požádat o souhlas oprávněného zástupce společnosti.
 - i. Při podezření na jakoukoliv ekologickou neshodu nebo havárii toto ihned ohlásit kterémukoliv vedoucímu pracovníkovi společnosti.