



2012-448



SMLOUVA O VÝPŮJČCE

uzavřená níže uvedeného dne, měsíce a roku
v souladu s ustanovením § 659 a násl. občanského zákoníku
a § 39 odst. 3 zákona o obcích
mezi těmito smluvními stranami:

Půjčitel:	město Strakonice
<i>se sídlem:</i>	Strakonice, Velké náměstí 2
<i>zastoupené:</i>	starostou Mgr. Ing. Pavlem Vondrysem
<i>IČ:</i>	00251810
<i>bankovní spojení:</i>	ČSOB a.s., pobočka Strakonice
<i>číslo účtu:</i>	1768038/0300

(dále jen půjčitel nebo město Strakonice)

a

Vypůjčitel:	Městské kulturní středisko
<i>se sídlem:</i>	Mírová 831, 386 01 Strakonice
<i>zastoupená:</i>	ředitelem Evou Dresslerovou
<i>IČ:</i>	00367869

(dále jen vypůjčitel nebo příspěvková organizace)

v tomto znění:

I.
Předmět výpůjčky a projev vůle

1. Město Strakonice je mimo jiné vlastníkem těchto nemovitostí:

Dům kultury čp. 831:

- budova čp. 831 na pozemcích p.č. st. 1015/1 a p.č. st. 1015/2
- pozemek p.č. st. 1015/1 – výměra 1.671 m²
- pozemek p.č. st. 1015/2 – výměra 202 m²
- pozemek p.č. 1499/1 – výměra 5.405 m²
- pozemek p.č. 1504 – výměra 76 m²
- pozemek p.č. 1501 – výměra 198 m²
- pozemek p.č. 1500 – výměra 44 m²
- pozemek p.č. 1502 – výměra 317 m² (vyjma bytového fondu – 1 bytová jednotka)
- výše uvedené pozemky včetně příslušenství (zpevněné plochy, oplocení, lavičky, ...), vše v k.ú. Strakonice, obec Strakonice.

Kulturní zařízení U Mravenčí skály čp. 1266:

- budova čp. 1266 na pozemku p.č. st. 3454
- pozemek p.č. st. 3454 – výměra 873 m²
- část pozemku p.č. 239/18 – výměra cca 150 m² (schodiště)
- výměra cca 440 m² (zahrada)
- výše uvedené pozemky včetně příslušenství (zpevněné plochy, oplocení, lavičky, ...), vše v k.ú. Strakonice, obec Strakonice.

Kino OKO čp. 64:

- budova čp. 64 na pozemcích p.č. st. 95, p.č. st. 96/3
- pozemek p.č. st. 95 – výměra 400 m²
- pozemek p.č. st. 96/3 – výměra 92 m²
- pozemek p.č. 801 – výměra 82 m²
- pozemek p.č. 802 – výměra 3 m²
- pozemek p.č. 803 – výměra 98 m²
- výše uvedené pozemky včetně příslušenství (zpevněné plochy, oplocení, lavičky, ...), vše v k.ú. Nové Strakonice, obec Strakonice.

areál „Letní kino čp. 9“:

- budova občanské vybavenosti (hlediště) čp. 9 na pozemku p.č. st. 955
- pozemek p.č. st. 955 – výměra 1.873 m²
- stavba (pokladna) na pozemku p.č. st. 957
- pozemek p.č. st. 957 – výměra 79 m²
- stavba (WC) na pozemku p.č. st. 958
- pozemek p.č. st. 958 – výměra 68 m²
- stavba na pozemku p.č. st. 956
- pozemek p.č. st. 956 – výměra 186 m²
- pozemek p.č. 10/1 – výměra 3.244 m²
- stavba na pozemku p.č. st. 959
- pozemek p.č. st. 959 – výměra 106 m²
- výše uvedené pozemky včetně příslušenství (zpevněné plochy, oplocení, lavičky, ...), vše v k.ú. Nové Strakonice, obec Strakonice.

Víceúčelové sály v budově čp. 1 (hrad):

- sál U Kata, lapidárium a související prostory
- výstavní sál a občerstvení
- hlediště a jeviště víceúčelového sálu a související prostory
- balkón, ochoz a související prostory
- strojovna VZT a související prostory
- část pozemku p.č. st. 1/1 na němž jsou nebytové prostory umístěny, vše v k.ú. Nové Strakonice, obec Strakonice.

Výše uvedené nemovitosti jsou zapsány u katastrálního úřadu pro Jihočeský kraj, Katastrální pracoviště Strakonice na LV č. 1 pro obec Strakonice a k.ú. Nové Strakonice, Strakonice.

2. Po splnění zákonných podmínek stanovených zákonem č. 128/2000 Sb., o obcích, v platném znění, půjčitel přenechává touto smlouvou nemovitosti uvedené v článku I. této smlouvy vypůjčitel, aby je užíval za podmínek v této smlouvě dále uvedených.

3. Vypůjčitel prohlašuje, že mu je stav vypůjčených nemovitostí dobře znám, neboť je před uzavřením této smlouvy spravoval a potvrzuje, že všechny jsou ve stavu k řádnému užívání.

II.

Účel a doba trvání výpůjčky

1. Půjčitel půjčuje předmět výpůjčky uvedený v článku I. této smlouvy příspěvkové organizaci za účelem řádného provozování činnosti příspěvkové organizace.

2. Smlouva o výpůjčce se uzavírá na dobu neurčitou s tím, že výpovědní lhůta pro obě smluvní strany je tři měsíce a počíná běžet první den následujícího měsíce, ve kterém byla doručena druhé smluvní straně. Půjčitel je oprávněn zrušit závazkový právní vztah z výpůjčky i před uplynutím této lhůty v případě, že vypůjčitel užívá výše uvedené prostory v rozporu s touto smlouvou.

III.

Podmínky výpůjčky

1. Půjčitel:

- a) předává vypůjčitelovi předmět výpůjčky k jeho řádnému užívání,
- b) má povinnost umožnit vypůjčitelovi nerušený výkon jeho práv v souladu s ujednáními této smlouvy,
- c) má právo vstupu za účasti vypůjčitele do předmětu výpůjčky za účelem kontroly, zda vypůjčitel užívá předmět výpůjčky v souladu s touto smlouvou.

2. Vypůjčitel:

- a) je oprávněn užívat předmět výpůjčky pouze ke sjednanému účelu, v souladu a v rozsahu dohodnutém v této smlouvě,
- b) je povinen na své náklady provádět obvyklou údržbu a opravy předmětu výpůjčky a jeho okolí,
- c) chránit vypůjčený majetek před poškozením nebo zničením, hradit ze svých prostředků veškeré náklady spojené s provozem a užíváním předmětu výpůjčky a udržovat nemovitosti ve stavu způsobilém k jejich řádnému užívání,
- d) zajišťovat úklid chodníků a zpevněných ploch, v zimním období zajistit schůdnost chodníků a zpevněných ploch odstraněním sněhu a náledí v okolí předmětu výpůjčky,

- e) včas a na své náklady zajišťovat příslušné revize technických zařízení nezbytných k jejich užívání souvisejících s předmětem výpůjčky,
- f) zodpovídá za dodržování obecně závazných právních předpisů v oblasti požární ochrany, bezpečnosti práce a ochrany zdraví, hygienické a ekologické předpisy, předpisy týkající se shromažďování a likvidace odpadů a dalších předpisů souvisejících s užíváním předmětu výpůjčky,
- g) odpovídá za škodu způsobenou na předmětu výpůjčky provozní činností,
- h) v období, kdy příspěvková organizace předmět výpůjčky nevyužívá k účelu vymezenému v této smlouvě, je povinna umožnit půjčiteli, aby ho po tuto dobu mohl přenechat do užívání další osobě,
- půjčitel pověřil příspěvkovou organizaci v souladu s ustanovením § 102 odst. 2 písm. m) zákona č. 128/2000 Sb. o obcích uzavíráním krátkodobých smluv o nájmu (příp. smluv o výpůjčce, max. 1 rok) s dalšími osobami, příspěvková organizace tak bude garantem, aby nedocházelo k nedorozuměním mezi smluvními stranami, předmět výpůjčky byl využíván v souladu s potřebami příspěvkové organizace a zároveň přinášel i další užítky, při uzavírání smluv s třetími osobami bude postupováno v souladu s postupy schválenými radou města (tč. usnesení RM č. 2157/2012 ze dne 31.10.2012).

IV. Energie

Služby spojené s užíváním vypůjčených nemovitostí, zejména dodávky el. energie, plynu, vody, teplé užitkové vody, vytápění, odvod odpadních vod, úklid společných prostor, odvoz komunálního odpadu, telekomunikační služby si bude vypůjčitel zajišťovat sám vlastním nákladem a vlastním jménem.

V. Stavební úpravy a opravy

1. Vypůjčitel předkládá půjčiteli návrh na plánovanou a vyvolanou údržbu předmětu výpůjčky, na technické zhodnocení a investice. Stavební úpravy může provádět jen po předchozím písemném souhlasu půjčitele.
2. Vypůjčitel je povinen bezodkladně oznámit půjčiteli potřebu oprav, které je třeba provést a umožnit jejich provedení, jinak vypůjčitel odpovídá za škodu, která nesplněním této povinnosti vznikla.

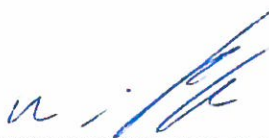
VI. Ostatní ujednání

1. Výpůjčka byla schválena usnesením rady města č. 2346/2012 ze dne 19.12.2012.
2. Skončí-li výpůjčka, je vypůjčitel povinen předmět výpůjčky předat půjčiteli ve stavu, v jakém jej převzal při uzavření této smlouvy s přihlédnutím k běžnému opotřebení a k případným povoleným stavebním úpravám.
3. Pokud tato smlouva některé otázky výslovně neupravuje, řídí se práva a povinnosti smluvních stran platným zněním občanského zákoníku a platným zněním zákona o obcích, popř. dalšími obecně závaznými předpisy.

4. Změny nebo doplnění této smlouvy mohou být prováděny pouze číslovanými písemnými dodatky ke smlouvě podepsanými oběma smluvními stranami.
5. Tato smlouva je vyhotovena ve 4 vyhotoveních, z nichž každá ze smluvních stran obdrží 2 vyhotovení.
6. Tato smlouva nabývá platnosti dnem podpisu a účinnosti 01.01.2013.
7. Účastníci této smlouvy po jejím přečtení prohlašují, že souhlasí s jejím obsahem, že tato byla sepsána na základě pravdivých údajů, jejich pravé a svobodné vůle a nebyla ujednána v tísní za nápadně nevýhodných podmínek. Na důkaz toho připojují své podpisy.

Ve Strakonících dne 21. 12......2012

Ve Strakonících dne 21. 12......2012



.....
město Strakonice (půjčitel)

MĚSTO 30
Strakonice



.....
příspěvková organizace (vypůjčitel)
MĚSTSKÉ KULTURNÍ STŘEDISKO
ředitel

Mírová 831, 386 01 Strakonice
Tel.: +420 383 311 530 Fax: +420 383 321 541
meks.reditel@strakonice.cz
IČ: 00 367 869



Dodatek č.1 ke Smlouvě o výpůjčce č. 2012-448 ze dne 21.12.2012

**uzavřený níže uvedeného dne, měsíce a roku
mezi těmito smluvními stranami**

PŮJČITEL:	Město Strakonice
<i>se sídlem:</i>	Strakonice, Velké náměstí 2
<i>zastoupené:</i>	starostou Mgr. Ing. Pavlem Vondrysem
<i>IČ:</i>	00251810
<i>bank. spojení:</i>	ČSOB a.s., pobočka Strakonice
<i>číslo účtu:</i>	1768038/0300

(dále jen půjčitel nebo město Strakonice)

a

VYPŮJČITEL:	Městské kulturní středisko
<i>se sídlem:</i>	Mírová 831, 386 01 Strakonice
<i>zastoupená:</i>	ředitelem Evou Dresslerovou
<i>IČ:</i>	00367869

(dále jen vypůjčitel nebo příspěvková organizace)

v tomto znění:

I.

Na základě dohody smluvních stran a v soulasu s usnesením Rady města Strakonice číslo 3146/2013 ze dne 18. září 2013, dochází:

- k částečné změně předmětu výpůjčky, tj. k doplnění předmětu výpůjčky o tyto nemovitosti:

areál „Jedárny“:

- budova „Jedárny“ bez čp/če na pozemku p.č. st. 5
- pozemek p.č. st. 5 – výměra 453 m²
- výše uvedený pozemek včetně příslušenství (zpevněné plochy, ...), vše v k.ú. Nové Strakonice, obec Strakonice.

II.

Ostatní ustanovení Smlouvy o výpůjčce č. 2012-448 ze dne 21.12.2012 zůstávají nezměněna.

III.

Tento dodatek je účinný dnem podpisu půjčitelem a vypůjčitelem.

IV.

Tento dodatek je vyhotoven ve 4 exemplářích, z nichž půjčitel obdrží 2 paré a vypůjčitel 2 paré.

Smluvní strany prohlašují, že si tento dodatek přečetly, souhlasí s jeho obsahem, že tento byl sepsán na základě pravdivých údajů, jejich pravé a svobodné vůle a nebyl ujednáán v tísní za nápadně nevýhodných podmínek. Na důkaz toho připojují své podpisy.

Ve Strakonících dne ...14. 10. 2013.....

Ve Strakonících dne ...21. 10. 2013.....

.....
město Strakonice (půjčitel)

MĚSTO₃₀
Strakonice

.....
příspěvková organizace (vypůjčitel)

KULturní STŘEDISKO
Mlýnská 306/01 Strakonice
tel. +420 385 321 541 fax +420 385 321 541
mesto@strakonice.cz
IČ: 010 385 385



Dodatek č.2 ke Smlouvě o výpůjčce č. 2012-448 ze dne 21.12.2012

**uzavřený níže uvedeného dne, měsíce a roku
mezi těmito smluvními stranami**

PŮJČITEL: **Město Strakonice**
se sídlem: Strakonice, Velké náměstí 2
zastoupené: **starostou Mgr. Ing. Pavlem Vondrysem**
IČ: 00251810
bank. spojení: ČSOB a.s., pobočka Strakonice
číslo účtu: 1768038/0300

(dále jen půjčitel nebo město Strakonice)

a

VYPŮJČITEL: **Městské kulturní středisko**
se sídlem: Mírová 831, 386 01 Strakonice
zastoupená: ředitelem Evou Dresslerovou
IČ: 00367869

(dále jen vypůjčitel nebo příspěvková organizace)

v tomto znění:

I.

Na základě dohody smluvních stran a v souladu s usnesením Rady města Strakonice číslo 3937/2014 ze dne 28. května 2014, dochází:

- k částečné změně předmětu výpůjčky, tj. k vyjmutí části předmětu výpůjčky - bytového fondu:

areál „Letní kino čp. 9“:

- budova občanské vybavenosti (hlediště) čp. 9 na pozemku p.č. st. 955 – vyjma bytového fondu
- pozemek p.č. st. 955 – výměra 1.873 m²
- stavba (pokladna) na pozemku p.č. st. 957
- pozemek p.č. st. 957 – výměra 79 m²
- stavba (WC) na pozemku p.č. st. 958
- pozemek p.č. st. 958 – výměra 68 m²
- stavba na pozemku p.č. st. 956
- pozemek p.č. st. 956 – výměra 186 m²
- pozemek p.č. 10/1 – výměra 3.244 m²
- stavba na pozemku p.č. st. 959
- pozemek p.č. st. 959 – výměra 106 m²
- výše uvedené pozemky včetně příslušenství (zpevněné plochy, oplocení, lavičky, ...), vše v k.ú. Nové Strakonice, obec Strakonice.

II.

Ostatní ustanovení Smlouvy o výpůjčce č. 2012-448 ze dne 21.12.2012 zůstávají nezměněna.

III.


Tento dodatek je účinný dnem podpisu půjčitelem a vypůjčitelem.

IV.


Tento dodatek je vyhotoven ve 4 exemplářích, z nichž půjčitel obdrží 2 paré a vypůjčitel 2 paré.

Smluvní strany prohlašují, že si tento dodatek přečetly, souhlasí s jeho obsahem, že tento byl sepsán na základě pravdivých údajů, jejich pravé a svobodné vůle a nebyl ujednán v tísní za nápadně nevýhodných podmínek. Na důkaz toho připojují své podpisy.

Ve Strakonících dne 01.06.2014


.....
MĚSTO³⁰
město Strakonice (půjčitel) Strakonice

Ve Strakonících dne 01.06.2014


.....
příspěvková organizace (vypůjčitel)
Příspěvková organizace Strakonice
Mlýnský náhon 286 015 Strakonice
Tel.: 382 152 311 330 Fax: 382 393 391 541
e-mail: p.o@strakonice.cz
IČ: 000 000 000



Dodatek č.3 ke Smlouvě o výpůjčce č. 2012-448 ze dne 21.12.2012

**uzavřený níže uvedeného dne, měsíce a roku
mezi těmito smluvními stranami**

PŮJČITEL: **Město Strakonice**
se sídlem: Strakonice, Velké náměstí 2
zastoupené: **starostou Mgr. Břetislavem Hrdličkou**
IC: 00251810
bank. spojení: ČSOB a.s., pobočka Strakonice
číslo účtu: 1768038/0300

(dále jen půjčitel nebo město Strakonice)

a

VYPŮJČITEL: **Městské kulturní středisko**
se sídlem: Mírová 831, 386 01 Strakonice
zastoupená: ředitelem Františkem Christelbauerem
IC: 00367869

(dále jen vypůjčitel nebo příspěvková organizace)

v tomto znění:

I.

Na základě dohody smluvních stran a v souladu s usnesením Rady města Strakonice číslo 0799/2015 ze dne 03. června 2015, dochází:

- k částečné změně čl. I, odstavce I. Předmět výpůjčky a projev vůle, tj. k zařazení části předmětu výpůjčky - bytového fondu u nemovitostí Dům kultury čp. 831 a dále areál „Letní kino čp. 9“:

Dům kultury čp. 831:

- budova čp. 831 na pozemcích p.č. st. 1015/1 a p.č. st. 1015/2 - **včetně bytového fondu – 1 bytová jednotka č. 001 o velikosti 2+1**

- pozemek p.č. st. 1015/1 – výměra 1.671 m²

- pozemek p.č. st. 1015/2 – výměra 202 m²

- pozemek p.č. 1499/1 – výměra 5.405 m²

- pozemek p.č. 1504 – výměra 76 m²

- pozemek p.č. 1501 – výměra 198 m²

- pozemek p.č. 1500 – výměra 44 m²

- pozemek p.č. 1502 – výměra 317 m²

- výše uvedené pozemky včetně příslušenství (zpevněné plochy, oplocení, lavičky, ...), vše v k.ú. Strakonice, obec Strakonice.

areál „Letní kino čp. 9“:

- budova občanské vybavenosti (hlediště) čp. 9 na pozemku p.č. st. 955 – **včetně bytového fondu – 1 bytová jednotka č. 001 o velikosti 2+1**

- pozemek p.č. st. 955 – výměra 1.873 m²

- stavba (pokladna) na pozemku p.č. st. 957

- pozemek p.č. st. 957 – výměra 79 m²

- stavba (WC) na pozemku p.č. st. 958

- pozemek p.č. st. 958 – výměra 68 m²

- stavba na pozemku p.č. st. 956

- pozemek p.č. st. 956 – výměra 186 m²

- pozemek p.č. 10/1 – výměra 3.244 m²

- stavba na pozemku p.č. st. 959

- pozemek p.č. st. 959 – výměra 106 m²

- výše uvedené pozemky včetně příslušenství (zpevněné plochy, oplocení, lavičky, ...), vše v k.ú. Nové Strakonice, obec Strakonice.

II.

Ostatní ustanovení Smlouvy o výpůjčce č. 2012-448 ze dne 21.12.2012 zůstávají nezměněna.

III.

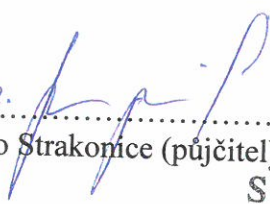
Tento dodatek je účinný dnem podpisu půjčitelem a vypůjčitelem.

IV.

Tento dodatek je vyhotoven ve 4 exemplářích, z nichž půjčitel obdrží 2 paré a vypůjčitel 2 paré.

Smluvní strany prohlašují, že si tento dodatek přečetly, souhlasí s jeho obsahem, že tento byl sepsán na základě pravdivých údajů, jejich pravé a svobodné vůle a nebyl ujednán v tísní za nápadně nevýhodných podmínek. Na důkaz toho připojují své podpisy.

Ve Strakonících dne 07.07...2015

02. 
.....
město Strakonice (půjčitel) **MĚSTO**₃₀
Strakonice

Ve Strakonících dne 07.07...2015


.....
příspěvková organizace (vypůjčitel)

MĚSTSKÉ KULTURNÍ STŘEDISKO
Mírová 831, 386 01 Strakonice
Tel.: +420 383 311 530
meks@meks-st.cz
IČ: 00 367 869, DIČ: CZ00367869



Dodatek č. 4 ke Smlouvě o výpůjčce č. 2012-448 ze dne 21.12.2012

**uzavřený níže uvedeného dne, měsíce a roku
mezi těmito smluvními stranami**

PŮJČITEL: **Město Strakonice**
se sídlem: Strakonice, Velké náměstí 2
zastoupené: **starostou Mgr. Břetislavem Hrdličkou**
IČ: 00251810
bank. spojení: ČSOB a.s., pobočka Strakonice
číslo účtu: 1768038/0300

(dále jen půjčitel nebo město Strakonice)

a

VYPŮJČITEL: **Městské kulturní středisko**
se sídlem: Mírová 831, 386 01 Strakonice
zastoupená: ředitelem Františkem Christelbauerem
IČ: 00367869

(dále jen vypůjčitel nebo příspěvková organizace)

v tomto znění:

I.

Na základě dohody smluvních stran a v souladu s usnesením Rady města Strakonice číslo 0719/2015 ze dne 22. května 2015, dochází:

- k částečné změně čl. I, odstavce I. Předmět výpůjčky a projev vůle, tj. k vyjmutí části předmětu výpůjčky – nebytových prostor nacházející se v 2. patře v budově kulturního domu čp. 831 na pozemku p.č.st. 1015/1, vše v k.ú. Strakonice, obec Strakonice.

Dům kultury čp. 831:

- budova čp. 831 na pozemcích p.č. st. 1015/1 a p.č. st. 1015/2 - včetně bytového fondu – 1 bytová jednotka č. 001 o velikosti 2+1, **vyjma prostor kanceláře o výměře 28,86 m² a studia s technickou místností o výměře 19 m², dle přiloženého plánu**

- pozemek p.č. st. 1015/1 – výměra 1.873 m²

- pozemek p.č. 1499/1 – výměra 5.405 m²

- pozemek p.č. 1504 – výměra 76 m²

- pozemek p.č. 1501 – výměra 198 m²

- pozemek p.č. 1500 – výměra 44 m²

- pozemek p.č. 1502 – výměra 317 m²

- výše uvedené pozemky včetně příslušenství (zpevněné plochy, oplocení, lavičky, ...), vše v k.ú. Strakonice, obec Strakonice.

II.

Ostatní ustanovení Smlouvy o výpůjčce č. 2012-448 ze dne 21.12.2012 zůstávají nezměněna.

III.

Tento dodatek je účinný dnem podpisu půjčitelem a vypůjčitelem.

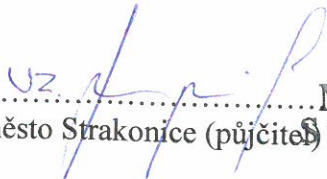
IV.

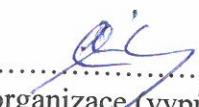
Tento dodatek je vyhotoven ve 4 exemplářích, z nichž půjčitel obdrží 2 paré a vypůjčitel 2 paré.

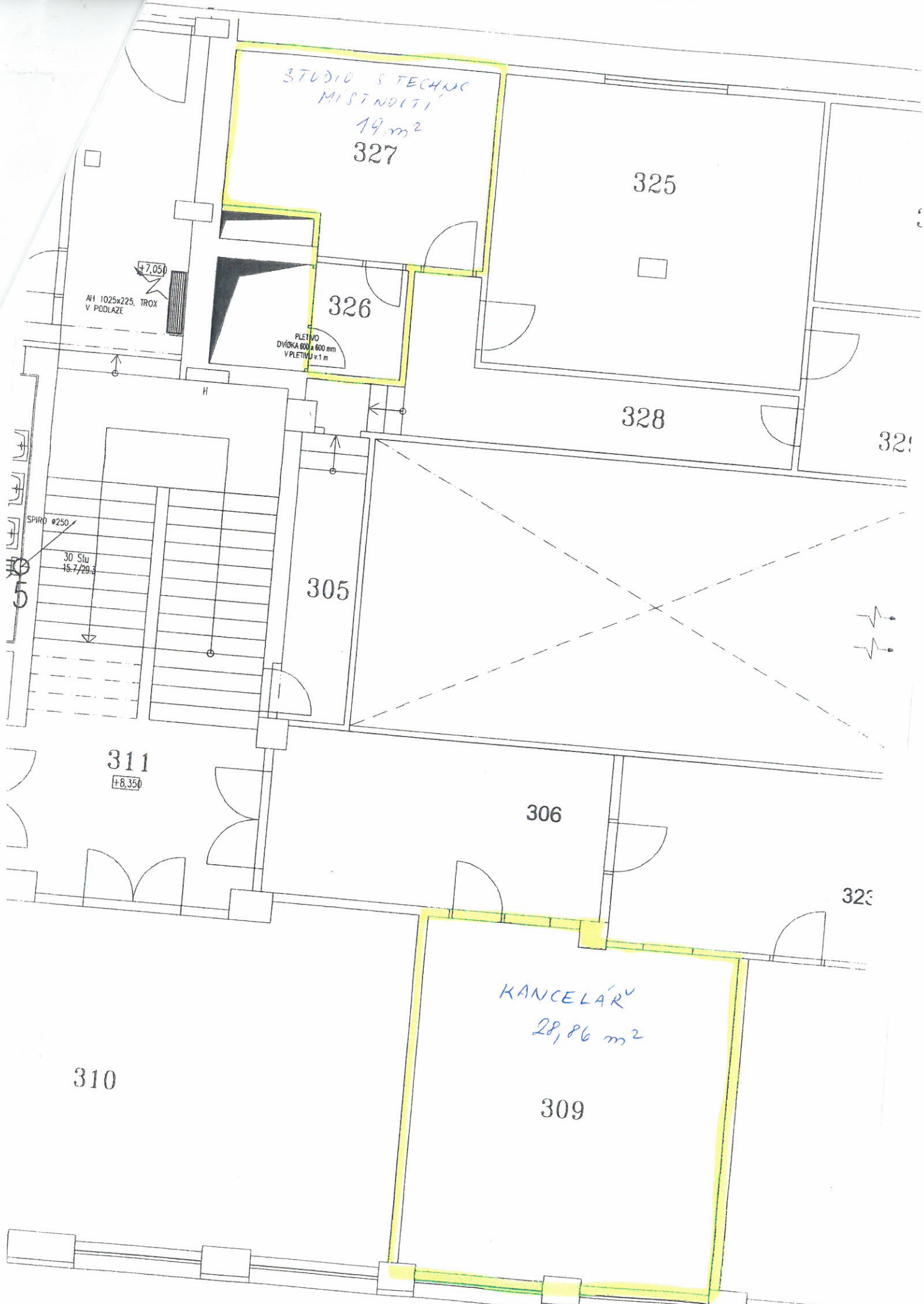
Smluvní strany prohlašují, že si tento dodatek přečetly, souhlasí s jeho obsahem, že tento byl sepsán na základě pravdivých údajů, jejich pravé a svobodné vůle a nebyl ujednáán v tísni za nápadně nevýhodných podmínek. Na důkaz toho připojují své podpisy.

Ve Strakonících dne 02.07.2015

Ve Strakonících dne 02.07.2015


.....**MĚSTO** 30
město Strakonice (půjčitel) Strakonice


.....
příspěvková organizace (vypůjčitel)
MĚSTSKÉ KULTURNÍ STŘEDISKO
Mírová 831, 386 01 Strakonice
Tel.: +420 383 311 530
meks@meks-st.cz
IČ: 00 367 869, DIČ: CZ00367869



STUDIO S TECHNIC
MISTNDITI
19, m²
327

325

326

PLETIVO
DVIKKA 600x600 mm
V PLETIVU v.1 m

328

329

305

SPIRO Ø250
30 Stu
15.7/29.3

311
+8.350

306

323

KANCELARU
28,86 m²

310

309