



SMLOUVA O DÍLO

uzavřená v souladu s ust. § 2586 a souvisejícími zákona č. 89/2012 Sb., občanský zákoník

I. Smluvní strany

městská část Praha 12

zastoupená: **Mgr. Janem Adamcem - starostou**

se sídlem: Písková 830/25, 143 00 Praha 4 - Modřany

IČO/DIČ: 00231151/CZ00231151

bankovní spojení: Česká spořitelna, a.s.; číslo účtu: 2000762389/0800

(dále jen „objednatel“)

a

SARAHS associates s.r.o.

zastoupený/á: Ing. Jánem Salancim

se sídlem: M. Kudeříkové 1575, 256 01 Benešov

IČO/DIČ: 03273661/ CZ 03273661

bankovní spojení: [REDACTED]

zapsaný/á v obchodním rejstříku Městského soudu v Praze, sp. zn. C 229313.

(dále jen „zhotovitel“)

II. Předmět smlouvy

1. Předmětem smlouvy je závazek zhotovitele provést na svůj náklad a nebezpečí pro objednatele výsadbu dřevin podél cesty Cholupice – Letiště Točná, včetně tříleté následné péče o dřeviny (dále jen „dílo“), a závazek objednatele dílo převzít a zaplatit cenu uvedenou v článku IV. této smlouvy.
2. Výsadbou dřevin se rozumí výsadba 35 ks stromů a 1472 ks keřů, specifikovaných v příloze č. 1 smlouvy – Podrobný položkový rozpočet. Výsadba bude provedena podél komunikace mezi Cholupicemi a Letištěm Točná, na pozemcích objednatele parc. č. 361/16, 367/9, 363/2, 363/1, k. ú. Cholupice, dle přílohy č. 2 smlouvy – Situace, do travnatého pásu mezi zpevněnou komunikací a polem o proměnlivé šířce cca 0,8 m až 2,4 m. Na místě bude geodeticky zaměřena a viditelným, trvanlivým, způsobem vyznačena hranice mezi pozemky zadavatele a sousedními pozemky v rozsahu daném přílohou č. 3 smlouvy – Schéma geodetického zaměření, aby nedošlo k výsadbě dřevin mimo pozemky zadavatele. Stromy budou vysazeny ve vzájemných rozestupech 25 m. Mezi stromy budou v celé délce dotčených pozemků navrženy keře, sázené ve 32 úsecích o jednotlivé délce 23 m. Keře budou sázeny v řadě ve vzájemných rozestupech 0,5 m. U vysazených dřevin bude prováděna následná péče po dobu tří let, která zajistí jejich uchycení na stanovišti. Dílo bude provedeno dle požadavků objednatele podrobně specifikovaných v bodech 3–10 čl. II. smlouvy a v příloze č. 1 smlouvy – Podrobný položkový rozpočet.
3. Stromy budou vysazeny v souladu s kapitolou 3 a 4 Standardu péče o přírodu a krajinu SPPK A02 001:2013 výsadba stromů, Agentura ochrany přírody a krajiny ČR, 2013, s následujícími specifikacemi:
 - kotvení dvěma rozepřenými kůly (bez příčky), kůly budou umístěny v rovnoběžné linii s komunikací
 - ochrana proti korní spále v podobě vhodného bílého nátěru
 - kolem kmínku budou instalovány plastové chráničky proti okusu zvěří min. 80 cm vysoké
 - zálivka 60 l/strom

- u každého stromu bude aplikováno 5 tablet SILVAMIX (á 10 g)
 - bude zhotovena závlahová mísa, která bude mulčována organickým materiálem ve vrstvě 8–10 cm, mulč se nesmí dotýkat kořenového krčku nebo kmínku
 - u každého stromu bude proveden komparativní řez (S-RK) ve smyslu Standardu péče o přírodu a krajinu SPPK A02 002:2015 Řez stromů, Agentura ochrany přírody a krajiny ČR, 2015
4. Keře budou vysazeny v souladu s kapitolou 3.2 a 3.3 Standardu péče o přírodu a krajinu SPPK A02 003:2014 výsadba a řez keřů a lián, Agentura ochrany přírody a krajiny ČR, 2014, s následujícími specifikacemi:
- plochy pro výsadbu keřů budou chemicky odpleveleny v pásech o délce 23 m a šířce 0,5 m
 - zálivka 5 l/keř
 - bude zhotovena závlahová mísa, která bude mulčována organickým materiálem ve vrstvě 8–10 cm, mulč se nesmí dotýkat kořenového krčku nebo kmínku
 - keře budou natřeny repelentem proti okusu zvěří
5. Bude prováděna následná péče o vysazené dřeviny po dobu tří let.
- U stromů bude provedeno:
- 2 x ročně
- kontrola a doplnění chybějících či poškozených chrániček a kotvících prvků (kůly, úvazky) a uvolnění těsných úvazků tak, aby se nezařezávaly do kmínku,
 - v případě zjištění chybějícího nebo poškozeného kotvícího prvku u stromu bude tento nahrazen nebo opraven za jednotkovou cenu, uvedenou v příloze č. 1 smlouvy – Podrobný položkový rozpočet, nejvýše do počtu 35 ks vyměněných kůlů za rok, 70 ks doplněných úvazků za rok a 35 ks doplněných chrániček za rok,
- 1 x ročně
- přihnojení v dubnu až květnu ledkem amonným s vápencem (27 % dusíku) nebo ledkem amonným s dolomitem (27 % dusíku) v množství 50 g/strom,
 - odplevelení (ručně) a oprava závlahové mísy a doplnění mulče,
 - odstranění výmladků (O-OV) v souladu se Standardem péče o přírodu a krajinu SPPK A02 002:2015 Řez stromů.
- Ve třetím roce po výsadbě bude proveden výchovný řez stromů (S-RV) v souladu se Standardem péče o přírodu a krajinu SPPK A02 002:2015 Řez stromů a bude odstraněno kotvení.
- V prvním roce po výsadbě bude prováděna zálivka 60 l na strom až do počtu 12 zásahů ročně a ve druhém a třetím roce po výsadbě bude prováděna zálivka 60 l na strom až do počtu 8 zásahů ročně.
- U keřů bude provedeno:
- 1 x ročně
- přihnojení v dubnu až květnu ledkem amonným s vápencem (27 % dusíku) nebo ledkem amonným s dolomitem (27 % dusíku) v množství 10 g/keř
 - odplevelení (ručně) a oprava závlahové mísy a doplnění mulče
- V prvním roce po výsadbě bude prováděna zálivka 5 l na keř až do počtu 12 zásahů ročně a ve druhém a třetím roce po výsadbě bude prováděna zálivka 5 l na keř až do počtu 8 zásahů ročně.
6. Zálivka stromů a keřů podle bodu 5. čl. II smlouvy bude plánována zhotovitelem podle aktuálního průběhu počasí tak, aby nedošlo k uschnutí dřevin, a bude vždy předem schvalována objednatelem až do nejvyššího stanoveného počtu zásahů za rok. Odumření

dřeviny, pokud prokazatelně nebylo zapříčiněno vyšší moci nebo vandalismem, bude považováno za vadu díla ve smyslu bodu 1. čl. VII smlouvy.

7. Součástí této smlouvy jsou i činnosti výslovně neuvedené v čl. II. této smlouvy, jestliže se jedná o práce, o kterých zhotovitel vzhledem ke své kvalifikaci a zkušenostem věděl nebo měl vědět, a které jsou nezbytné k realizaci díla. Provedení takových prací nezvyšuje sjednanou cenu díla.
8. Zhotovitel v případě jakéhokoliv narušení či poškození okolních ploch v době provádění prací, uvede tyto plochy do původního stavu, nejpozději k předání hotového díla, včetně osetí nezpevněných ploch trávou. Zhotovitel odpovídá za bezpečnost práce a za případné škody vzniklé při provádění díla.
9. Zhotovitel prohlašuje, že se před podpisem této smlouvy pečlivě seznámil s podklady předanými objednatelem a vyjasnil si případné nejasnosti, zjištěné vady, rozpory, opomenutí, neúplné popisy, připomínky a jiné nedostatky. Pokud obdrží zhotovitel další závazné podklady až v průběhu prací po podpisu smlouvy, je povinen prověřit tyto podklady neprodleně po jejich převzetí. Jestliže zhotovitel písemně neupozorní na zjištěné vady v případě, že je mohl nebo měl na základě svých technických a odborných znalostí vědět nebo předpokládat, je odpovědný za všechny s tím spojené následky.
10. Pokud během realizace díla dojde k jakémukoli změně v rozsahu prací, musí být tyto práce odsouhlaseny objednatelem formou zápisu.

III. Předávání díla, Pracovní deník

1. Za objednatele ve věcech technických jednájí pracovníci odboru životního prostředí Úřadu městské části Praha 12, kteří vykonávají činnost technického dozoru.
2. Zhotovitel je povinen vést Pracovní deník, v němž bude zaznamenávat všechny provedené činnosti podle čl. II. této smlouvy tak, aby měl technický dozor objednatele možnost zkontrolovat kvalitu a rozsah provedených prací přímo v terénu. Zhotovitel je povinen uchovávat Pracovní deník po dobu trvání této smlouvy.
3. Objednatel je oprávněn určit zhotoviteli přesný termín provedení určité činnosti podle této smlouvy, případně dočasně či trvale stanovit intervaly provádění určité činnosti podle této smlouvy.
4. Kvalita výsadbového materiálu bude před výsadbou odsouhlasena objednatelem v Pracovním deníku.
5. V Pracovním deníku bude objednatelem převzato po kontrole provedených prací na místě:
 - geodetické zaměření ve smyslu bodu 2 čl. II. této smlouvy
 - lokalizace jamek pro výsadbu stromů
 - předání vysazených dřevin ve smyslu bodu 2, 3 a 4 čl. II. této smlouvy, vyjma následné tříleté péče o vysazené dřeviny ve smyslu bodu 5 čl. II. této smlouvy
 - provedení jednotlivých úkonů následné tříleté péče podle bodu 5 čl. II. této smlouvy
6. Kopie Pracovního deníku slouží jako podklad ke kontrole fakturovaných částek dle čl. V. této smlouvy.

IV. Doba a místo plnění

1. **Zahájení prací:** po nabytí účinnosti smlouvy.
2. **Ukončení prací:** nejpozději do 30.11.2019

následná péče do 30.11.2022

3. **Místo plnění:** pozemky parc. č. 361/16, 367/9, 363/2, 363/1, k. ú. Cholupice, mezi Cholupicemi a Letištěm Točná, vymezené v příloze č. 2 smlouvy – Situace

V. Cena díla a platební podmínky

1. Zhotovitel je vázán svou nabídkou ze dne 18.10.2019, předloženou v rámci zadávacího řízení k veřejné zakázce malého rozsahu s názvem „Výsadba dřevin podél cesty Cholupice – Letiště Točná“.
2. Cena díla je stanovena jako pevná a nejvýše přípustná ve výši bez DPH: 671 872,35 Kč.
3. Část ceny díla za provedení výsadby dřevin dle zadání v čl. II. této smlouvy (položky č. 1 – 34 dle přílohy smlouvy č. 1 – Podrobný položkový rozpočet), vyjma následné tříleté péče o vysazené dřeviny, bude uhrazena proti faktuře po předání a převzetí díla v Pracovním deníku. Následná tříletá péče o vysazené dřeviny podle bodu 5 čl. II této smlouvy (položky č. 34 – 53 dle přílohy smlouvy č. 1 – Podrobný položkový rozpočet) bude hrazena dle skutečně provedené práce, převzaté v Pracovním deníku, za jednotkovou cenu dle podrobného položkového rozpočtu v příloze č. 1 této smlouvy do maximální výše sjednané částky za provedení díla a bude fakturována zhotovitelem 2x ročně, v červnu a listopadu. Ceny za jednotlivé činnosti v rámci tříleté následné péče o vysazené dřeviny budou hrazeny za jednotkovou cenu za zásah. Zálivky vysazených stromů a keřů budou hrazeny za jednotkovou cenu za zásah podle skutečně provedené práce až do nejvyššího stanoveného počtu zásahů za rok. Oprava chybějících nebo poškozených kotvicích prvků včetně potřebného materiálu bude hrazena podle skutečně provedené práce za jednotkovou cenu až do výše stanoveného nejvyššího počtu jednotek za rok.
4. Případná DPH bude účtována v sazbě platné ke dni uskutečnění zdanitelného plnění.
5. Cena díla zahrnuje veškeré nutné náklady k řádné realizaci díla včetně všech nákladů souvisejících.
6. V případě, že nebude mít faktura vystavená zhotovitelem výše uvedené náležitosti, nebo bude obsahovat údaje chybné či rozporné s touto smlouvou, je objednatel oprávněn takovou fakturu zhotoviteli odeslat zpět k přepracování, přičemž tímto odesláním se ruší doba splatnosti a objednatel není v takovém případě v prodlení se zaplacením platby. Nová doba splatnosti počne běžet nejdříve dnem doručení nové řádně opravené faktury objednateli.
7. Splatnost faktur bude 30 dnů ode dne jejich doručení objednateli.

VI. Práva a povinnosti smluvních stran

1. Zhotovitel se zavazuje a je povinen:
 - a) provést dílo ve sjednaném rozsahu, kvalitě, v dohodnutém termínu a za sjednanou cenu,
 - b) provést dílo v souladu s platnými právními předpisy a normami, a to zejména:
 - zákonem č. 326/2004 Sb., o rostlinolékařské péči a o změně některých souvisejících zákonů, ve znění pozdějších předpisů,
 - zákonem č. 185/2001 Sb. o odpadech, ve znění pozdějších předpisů,
 - Standard péče o přírodu a krajinu SPPK A02 002:2015 Řez stromů, Agentura ochrany přírody a krajiny ČR, 2015,

- Standard péče o přírodu a krajinu SPPK A02 001:2013 výsadba stromů, Agentura ochrany přírody a krajiny ČR, 2013,
 - Standard péče o přírodu a krajinu SPPK A02 003:2014 výsadba a řez keřů a lián, Agentura ochrany přírody a krajiny ČR, 2014.
- c) dodržovat technické a technologické postupy a pokyny objednatele,
 - d) provést dílo sám, nedohodne-li se s objednatelem písemně jinak,
 - e) provádět dílo takovým způsobem a v takovou dobu, aby docházelo k co možná nejmenšímu ovlivnění okolí (hluk, ovlivnění dopravní situace apod.),
 - f) uzavřít smlouvu pro pojištění odpovědnosti za škodu, která bude kryt veškerá rizika spojená s prováděním díla, s ročním limitem pojistného plnění v minimální výši 5.000.000 Kč, udržovat ji účinnou po celou dobu trvání této smlouvy a na vyžádání objednatele ji předložit ke kontrole.
2. Objednatel se zavazuje:
 - a) poskytnout zhotoviteli součinnost nezbytně nutnou pro plnění předmětu této smlouvy a zajistit veškeré podklady nutné pro vypracování díla v kvalitě, rozsahu a dle požadavků zhotovitele,
 - b) řádně provedené dílo převzít prostřednictvím oprávněné osoby, potvrdit převzetí na protokolu o převzetí díla a uhradit za něj cenu ve výši stanovené v souladu s článkem V. této smlouvy.
 3. Dílo bude splněno jeho dokončením a předáním objednateli na základě zápisu v Pracovním deníku, podepsaného oprávněnými zástupci smluvních stran.

VII. Vady díla a záruka za jakost

1. Za vadu díla je považováno, nebude-li dílo nebo jeho část provedeno v souladu s podmínkami v této smlouvě uvedenými.
2. Zhotovitel zodpovídá za veškeré vady díla vyjma vad zapříčiněných vyšší mocí a poskytuje záruku za jakost díla po dobu 36 měsíců ode dne předání díla objednateli.
3. Případné odstranitelné vady zjištěné při předání a převzetí díla budou zaznamenány do Pracovního deníku a odstraněny do 7 pracovních dnů po jejich zaznamenání.
4. Případné neodstranitelné vady zjištěné při předání díla budou zaznamenány do Pracovního deníku, objednatel je pak oprávněn požadovat na zhotoviteli přiměřenou slevu z ceny díla vyčíslenou prostřednictvím Podrobného položkového rozpočtu – viz příloha smlouvy č. 1, nebo hodnoty výsadbového materiálu, kterou je oprávněn započíst ve smyslu § 1982 občanského zákoníku proti pohledávce zhotovitele na cenu díla.
5. Objeví-li se v průběhu záruční doby dle bodu 2. tohoto článku vada, je objednatel povinen bez zbytečného odkladu vadu písemně oznámit zhotoviteli a zhotovitel je povinen postupovat dle bodu 3. a 4. tohoto článku a vadu odstranit na vlastní náklady.
6. Uplatněním nároku z vadného plnění, včetně započtení přiměřené slevy z díla, není dotčeno právo objednatele na náhradu škody vzniklé v souvislosti s vadným plněním.

VIII. Smluvní pokuty

1. Při prodlení zhotovitele s ukončením prací dle článku IV. bodu 2. je zhotovitel povinen objednateli uhradit smluvní pokutu ve výši 0,5% z celkové ceny díla za každý započatý

den prodlení.

2. Při prodlení objednatele se zaplacením faktury je objednatel povinen uhradit zhotoviteli smluvní pokutu ve výši 0,05% z fakturované částky za každý započatý den prodlení.
3. Při prodlení zhotovitele s odstraněním vady díla dne článku VII. bodu 3. a 5. této smlouvy je zhotovitel povinen objednateli uhradit smluvní pokutu ve výši 1.000 Kč za každý započatý den prodlení.
4. Uplatněním nároku na smluvní pokutu není dotčeno právo objednatele na náhradu škody vzniklé v souvislosti s porušením povinnosti či povinností zhotovitele dle této smlouvy.

IX. Závěrečná ustanovení

1. Tato smlouva nabývá platnosti a účinnosti dnem jejího uveřejnění v registru smluv ve smyslu zákona č. 340/2015 Sb., o zvláštních podmínkách účinnosti některých smluv, uveřejňování těchto smluv a o registru smluv (zákon o registru smluv), ve znění pozdějších předpisů, které zajistí objednatel.
2. Jakékoliv změny této smlouvy jsou možné pouze po vzájemné dohodě obou smluvních stran formou písemného dodatku podepsaného oběma smluvními stranami.
3. Práva a povinnosti touto smlouvou neupravené se řídí příslušnými ustanoveními občanského zákoníku.
4. Smluvní strany se dohodly, že v případě nutnosti řešit spory soudní cestou bude místně příslušným soudem obecný soud objednatele.
5. Tato smlouva je vyhotovena ve třech stejnopisech, z nichž dva (2) obdrží objednatel a jeden (1) obdrží zhotovitel.
6. Smluvní strany výslovně souhlasí s tím, aby tato smlouva byla veřejně přístupná.
7. Přílohou č. 1 a nedílnou součástí této smlouvy je Podrobný položkový rozpočet.
Přílohou č. 2 a nedílnou součástí této smlouvy je Situace.
Přílohou č. 3 a nedílnou součástí této smlouvy je Schéma geodetického zaměření.

Za objednatele

Za zhotovitele

V Praze dne

Ve Velkých Bílovicích dne

Mgr. Jan Adamec
starosta

Ing.
statut
SARAHS
M. Kudeřík
IČO: 032 73 661
DIČ: CZ 032 73
www.sar

Příloha smlouvy č. 1 - Podrobný položkový rozpočet

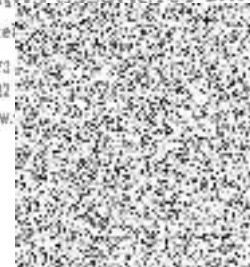
položka	popis	jednotka	počet jednotek	jednotková cena	cena celkem
výsadba dřevin					120 470,60
1	hloubení jam pro výsadbu stromů objem 0,125-0,4 m ³	ks	35	155	5 425,00
2	hloubení jam pro výsadbu keřů objem 0,002-0,005 m ³	ks	1472	9	13 248,00
3	výsadba stromu s balem do předem vyhloubené jamky při průměru balu do 400 mm, ks	ks	35	135	4 725,00
4	výsadba keře s balem do předem vyhloubené jamky při průměru balu do 200 mm, se ks	ks	1472	21	30 912,00
5	zhotovení závlahové mísy u stromů o průměru do 1 m, vč. mulčování	ks	35	60	2 100,00
6	zhotovení závlahové mísy u keřů o průměru do 0,5 m, vč. mulčování	ks	1472	20	29 440,00
7	komparativní řez stromů (S-RK), netrnitých, do průměru koruny 2 m	ks	35	82	2 870,00
8	kotvení stromu dvěma kůly délky do 3 m	ks	35	103	3 605,00
9	nátěr kmene stromu proti korní spále a instalace chráničky proti okusu	ks	35	31	1 085,00
10	nátěr keře repelentem proti okusu zvěří	100ks	14,72	155	2 281,60
11	založení záhonů pro výsadbu	m ²	368	20	7 360,00
12	dovoz vody pro zálivku rostlin na vzdálenost do 1000 m	m ³	9,46	150	1 419,00
13	přesun hmot pro sadovnické a krajinářské účely	t	4	875	3 500,00
14	geodetické zaměření pozemků	ks	1	12500	12 500,00
výsadbový a ostatní materiál					112 754,75
stromy (ztratné 3%)					5 214,75
15	Acer Campestre o.k. 10-12 cm	ks	30	1145	34 350,00
16	Juglans regia o.k. 10-12 cm	ks	5	1670	8 350,00
17	Cornus mas	ks	30	33	990,00
18	Cytisus scoparius	ks	164	59	9 676,00
19	Viburnum opulus	ks	62	32	1 984,00
20	Viburnum lantana	ks	208	32	6 656,00
21	Amelanchier ovalis	ks	223	51	11 373,00
22	Ligustrum vulgare	ks	110	51	5 610,00
23	Ribes alpinum	ks	158	41	6 478,00
24	Cotoneaster integerrimus	ks	179	61	10 919,00

	25 Cornus sanguinea	ks	247	33	8 151,00
	26 Prunus padus	ks	24	33	792,00
	27 Lonicera xylosteum	ks	67	33	2 211,00
materiál					33 142,50
	28 chránička proti okusu, ztratiné 4%	bm	35	65	2 275,00
	29 kůl frézovaný s fazetou a špicí, průměr 6 cm, délka 250 cm, ztratiné 1%	ks	70	140	9 800,00
	30 úvazek bavlněný, šíře 3 cm	bm	35	25	875,00
	31 organický mulč, ztratiné 4%	m3	13	1160	15 080,00
	32 repelent, ztratiné 4%	kg	9	200	1 800,00
	33 nátěr proti korní spále, ztratiné 4%	kg	8,75	350	3 062,50
	34 herbicid, ztratiné 4%	l	0,5	500	250,00
tříletá následná péče					343 732,00
	35 kontrola kotvících prvků u 35ks stromů	zásah	6	60	360,00
	36 výměna kůlu o délce 2-3 m	ks	105	175	18 375,00
	37 instalace chráničky	ks	105	56	5 880,00
	38 znovuvázání stromu jedním úvazkem ke stávajícímu kůlu	ks	210	24	5 040,00
	39 ruční odplevelení, oprava závlahové mísy a doplnění mulče u 35 ks stromů	zásah	3	1750	5 250,00
	40 ruční odplevelení, oprava závlahové mísy a doplnění mulče u 1472 ks keřů	zásah	3	11460	34 380,00
	41 přihnojení 35 ks stromů ledkem amonným s vápencem n. dolomitem 27% N	zásah	3	2000	6 000,00
	42 přihnojení 1472 ks keřů ledkem amonným s vápencem n. dolomitem 27% N	zásah	3	4500	13 500,00
	43 jednorázová zálivka dřevin, 60 l na strom, 5l na keř	zásah	28	7500	210 000,00
	44 řez stromů výchovný (S-RV)	ks	35	190	6 650,00
	45 odstranění výmladků (O-OV)	ks	35	90	3 150,00
	46 odstranění kotvení stromu dvěma kůly do 3 m	ks	35	43	1 505,00
	47 přesun hmot pro sadovnické a krajinářské účely	t	9	900	8 100,00
	48 dovoz vody pro zálivku rostlin na vzdálenost do 1000 m (18x zálivka 9,46 m3)	m3	170,28	150	25 542,00
materiál - následná péče					61 682,50
	49 chránička proti okusu, ztratiné 4%	ks	105	40	4 200,00
	50 kůl frézovaný s fazetou a špicí, průměr 6 cm, délka 250 cm, ztratiné 1%	ks	105	145	15 225,00
	51 úvazek bavlněný, šíře 3 cm	bm	105	28	2 940,00
	52 organický mulč	m3	24	1160	27 840,00
	53 ledek amonný s vápencem n. dolomitem 27% N	kg	45,91	250	11 477,50

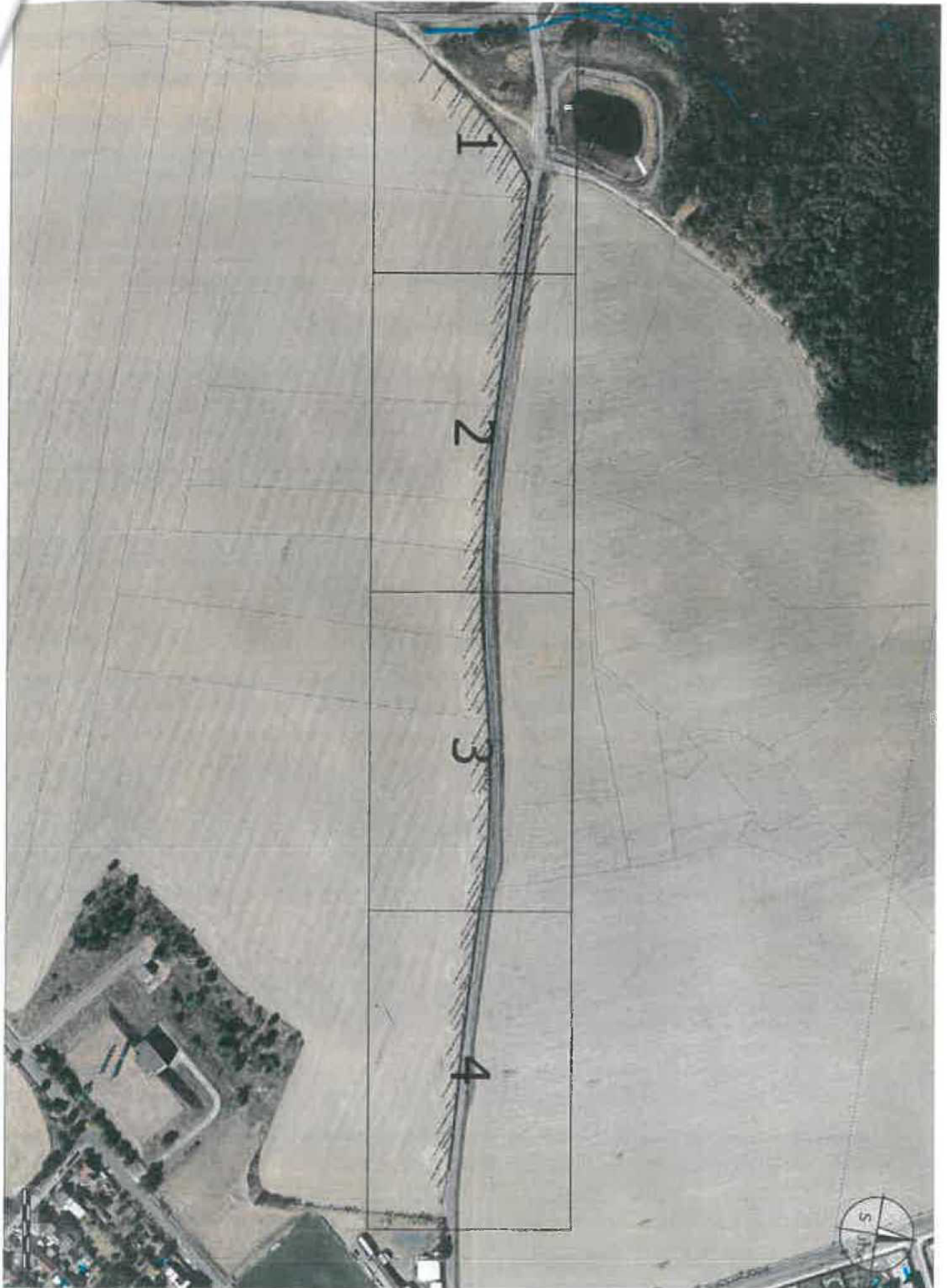
výsadba dřevin celkem
výsadbový a ostatní materiál celkem
třiletá následná péče
celkem bez DPH
celkem s DPH

120 470,60
145 897,25
405 414,50
671 782,35
812 856,64

SARANS proprietes s.r.o.
Ih. Kude
IČO: 032 73
DIČ: CZ 032
www



SARANS

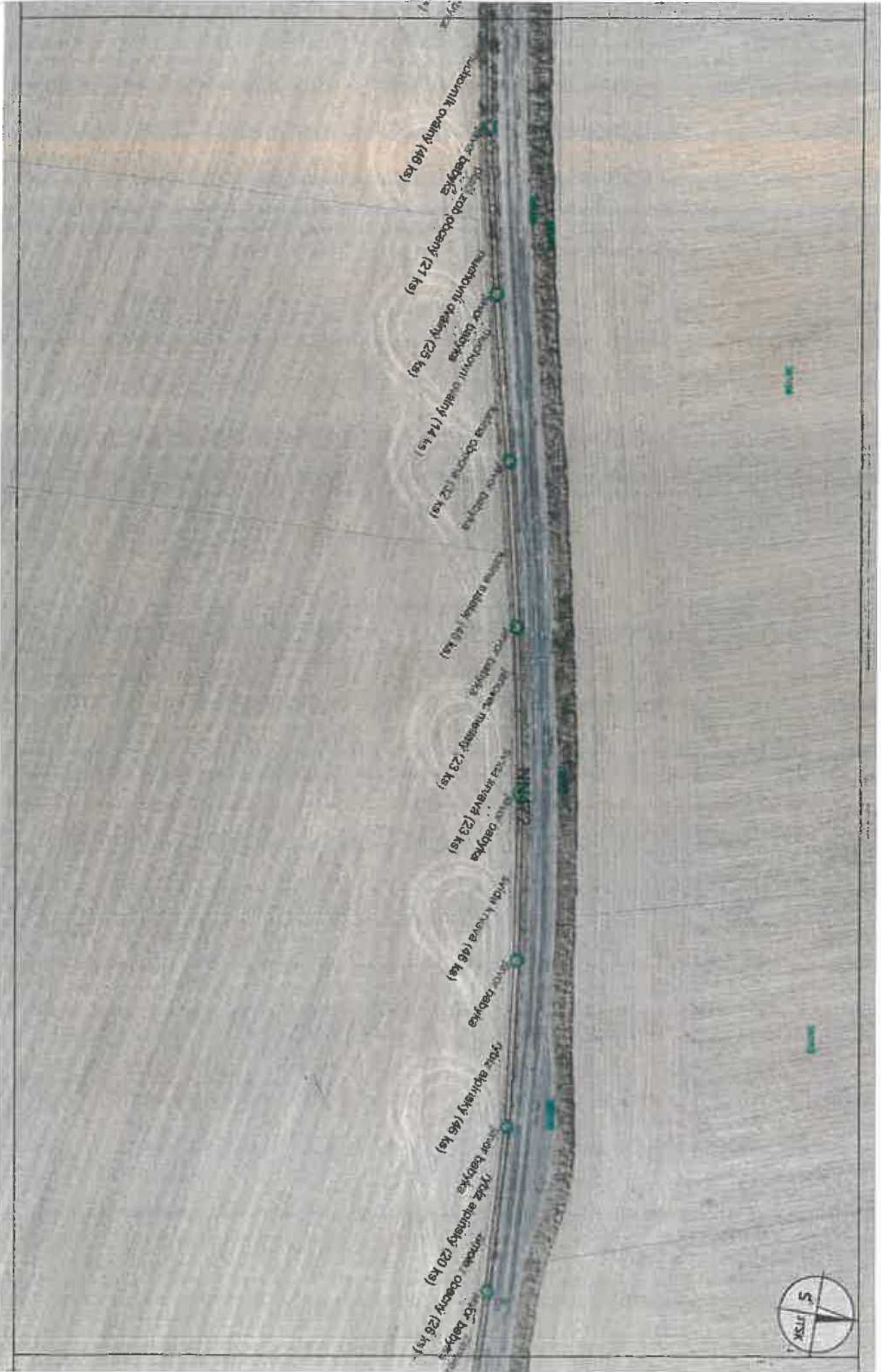


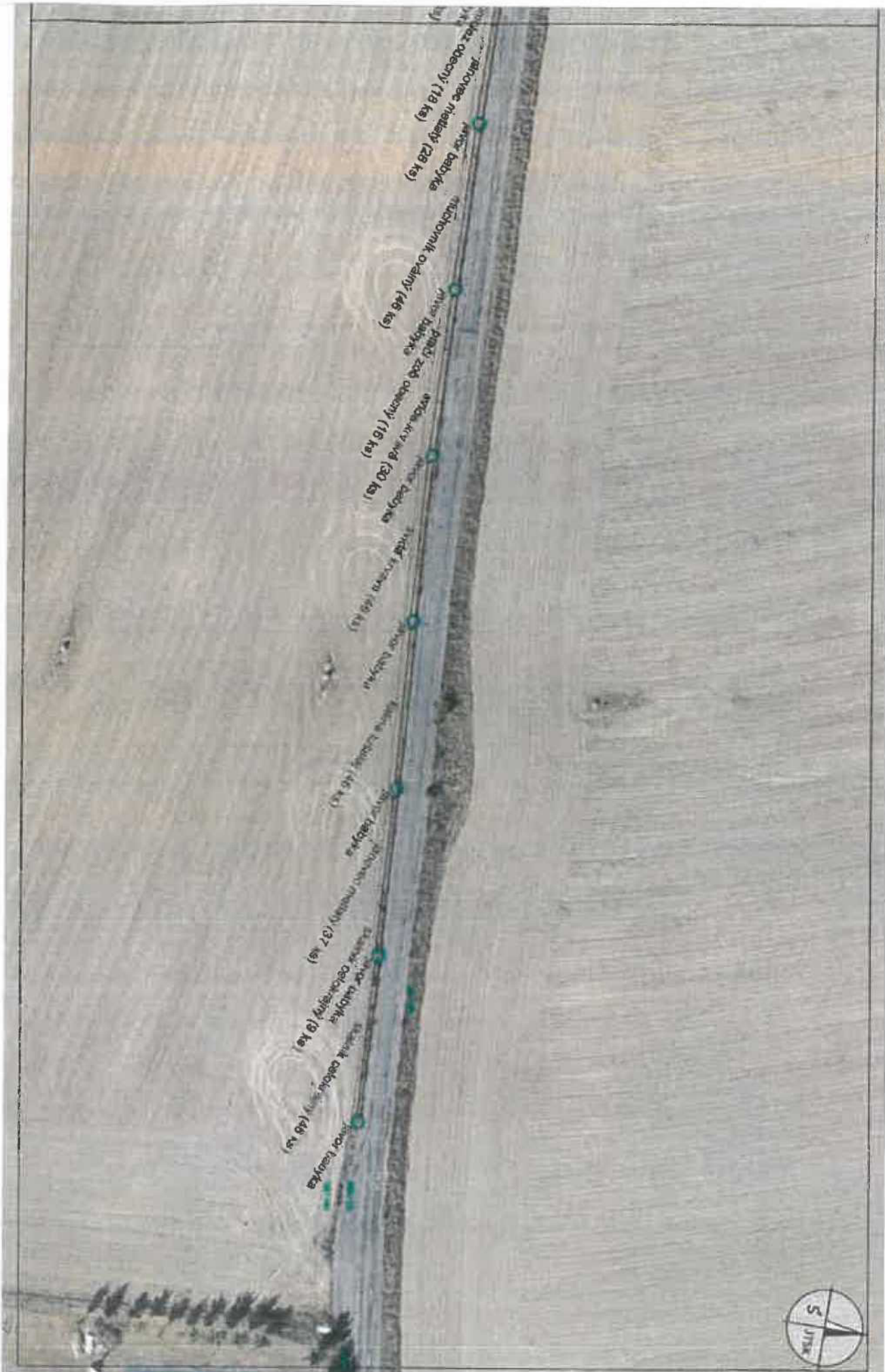


0
 10
 1:500









Исторический
поселок
"Исторический"
(18.08.2018)

Исторический
поселок
(28.08.2018)

Исторический
поселок
(28.08.2018)

Исторический
поселок
(18.08.2018)

Исторический
поселок
(18.08.2018)

Исторический
поселок
(18.08.2018)

Исторический
поселок
(18.08.2018)

Исторический
поселок
(18.08.2018)

Исторический
поселок
(18.08.2018)



0 10 м
1 : 500





361/38

361/36

361/34

361/17

361/35

