



ČR - HZS Středočeského kraje



Město Slaný

č.j.: M.Š. 177/2016-SML

č.j.: MUSLANY/21346/2016/KS

SMLOUVA

o spolupráci

a

**přispívání na provoz a vybavení jednotky Hasičského
záchranného sboru Středočeského kraje dislokované
v katastrálním území města Slaný**

mezi

ČR – Hasičským záchranným sborem Středočeského kraje

a

Městem Slaný

Výtisk číslo:	① 2 3 4
Počet stran:	3
Počet příloh:	0/0

Kladno, Slaný 2016

Smluvní strany:

1. ČR – Hasičský záchranný sbor Středočeského kraje

se sídlem Jana Palacha 1970, 272 01 Kladno

IČO: 70885371

Bankovní spojení: [REDAKCE]

Číslo účtu: [REDAKCE]

zastoupený plk. Ing. Miloslavem Svatošem, ředitel HZS Středočeského kraje, vrchním radou (dále jen „HZS kraje“)

a

2. Město Slaný

se sídlem

Velvarská 136/1, 274 01 Slaný

IČO:

00234877

DIČ:

CZ00234877

Bank. spojení: [REDAKCE]

zastoupené starostou:

Mgr. Martinem Hrabánkem

(dále jen „Město“)

uzavírají níže uvedeného dne, měsíce a roku na základě § 29 odst. 1 písm. l) zákona č. 133/1985 Sb., o požární ochraně, ve znění pozdějších předpisů, (dále jen zákon o PO) tuto

**SMLOUVU O SPOLUPRÁCI A PŘÍSPÍVÁNÍ NA PROVOZ A VYBAVENÍ JEDNOTKY
HASIČSKÉHO ZÁCHRANNÉHO SBORU STŘEDOČESKÉHO KRAJE DISLOKOVANÉ
V KATASTRÁLNÍM ÚZEMÍ MĚSTA SLANÝ**

(dále jen „smlouva“)

Čl. I.

Smluvní strany, vedeny společnou snahou k vytvoření podmínek pro zajištění účinné ochrany života a zdraví občanů a majetku před požáry a poskytování pomoci při živelných pohromách, krizových stavech a jiných mimořádných událostech, se dohodly na následujícím:

- a) **HZS kraje prostřednictvím své jednotky** dislokované na stanici HZS ve Slaném zabezpečuje v souladu s poplachovým plánem kraje na území Města provedení zásahu při hašení požárů a provádění záchranných a likvidačních prací při živelních pohromách, krizových stavech a jiných mimořádných událostech.
- b) **Město se zavazuje** poskytovat ze svého rozpočtu na činnost jednotky požární ochrany HZS kraje dislokované na stanici Slaný pravidelný roční finanční příspěvek, blíže specifikovaný v čl. II této smlouvy, a to k pokrytí investičních nebo neinvestičních výdajů, souvisejících s činností této jednotky požární ochrany a s vytvářením podmínek pro kvalitní plnění jejích úkolů.

Čl. II

- 2.1 Výše finančního příspěvku poskytnutého Městem dle čl. I odst. 1.1 písm. b) bude pro rok 2016 činit 200.000,- Kč (slovy „Dvěstětisíkorunčeských“) a bude uhrazena Městem nejdříve 1. 5. 2016 a nejpozději do 30. 6. 2016 na účet HZS kraje uvedený v záhlaví této smlouvy.

- 2.2 Roční platby příspěvku budou, počínaje rokem 2017, probíhat automaticky vždy nejpozději do 31. 3. předmětného roku a ve výši odpovídající minimálně částce stanovené v čl. 2. 1. pro rok 2016. Smluvní strany se dohodly, že o případné konkrétní výši finančního příspěvku, který by přesahoval výše stanovenou částku, bude uzavřen dodatek k této smlouvě, a to vždy po projednání a odsouhlasení oběma smluvními stranami.
- 2.3 Poskytnuté finanční prostředky budou využity k hrazení investičních i neinvestičních výdajů, zejména k nákupu požární techniky, technických prostředků PO, ochranných prostředků a k pokrytí ostatních nákladů souvisejících s činností stanice HZS Slaný a s vytvářením kvalitních podmínek pro její činnost. Nákup technických prostředků a realizaci akcí hrazených z prostředků Města zajistí HZS kraje v souladu s platnými předpisy.
- 2.4 HZS kraje využije finanční prostředky poskytnuté Městem v souladu s účelem, k němuž byly určeny a bude řádně pečovat o techniku, technické a další prostředky, které budou z příspěvku Města zakoupeny.
- 2.5 Smluvní strany se dohodly, že zakoupené věcné prostředky z příspěvku Města, přecházejí dnem pořízení a zavedením do účetnictví do majetku České republiky s výhradním právem HZS kraje na hospodaření s předmětným majetkem.
- 2.6 Město je oprávněno kdykoliv, po předchozí písemné žádosti, provést prostřednictvím svých zaměstnanců kontrolu použití poskytnutých finančních prostředků a jejich využití k účelům smlouvou stanoveným. HZS kraje je povinen takovou kontrolu umožnit.
- 2.7 HZS kraje předloží Městu vždy nejpozději do 31. prosince následujícího roku písemné vyúčtování o nakládání s poskytnutými prostředky.

Čl. III

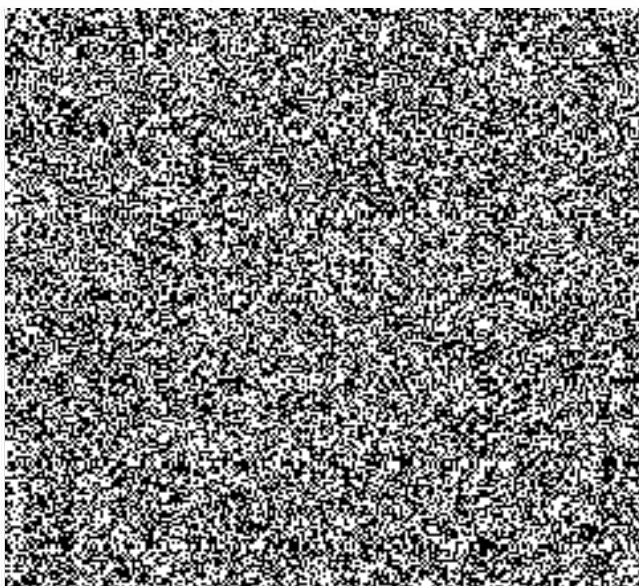
- 3.1 Smlouva je uzavřena na dobu neurčitou.
- 3.2 Smlouvu lze vypovědět i bez udání důvodů jen na základě písemné výpovědi zaslané druhé smluvní straně, kde výpovědní lhůta činí 24 měsíců. Výpovědní lhůta počíná běžet prvním dnem následujícího kalendářního měsíce po doručení písemné výpovědi druhé smluvní straně.
- 3.3 Od smlouvy lze odstoupit v případě, porušuje-li jedna ze smluvních stran podstatné podmínky touto smlouvou stanovené.
- 3.4 Za podstatné porušení smlouvy ze strany Města se považuje neposkytnutí finančního příspěvku nebo opoždění platby oproti termínu stanovenému smlouvou o více než 60 kalendářních dnů.
- 3.5 Odstoupení je účinné první den měsíce následujícího po doručení písemné zprávy o odstoupení druhé smluvní straně.
- 3.6 Smlouvu lze ukončit písemnou dohodou obou smluvních stran nebo ke dni zrušení HZS kraje na základě legislativních změn, jakož i na základě rozhodnutí soudu.

Čl. IV

- 4.1 Tato smlouva se řídí primárně řídí jejími ustanoveními, dále dle ustanovení zákona o PO a jinak dle z. č. 89/2012 Sb., občanským zákoníkem.
- 4.2 Tato smlouva nabývá platnosti a účinnosti dnem jejího podpisu oprávněnými zástupci obou smluvních stran.
- 4.3 Tuto smlouvu lze měnit pouze písemnými a očíslovanými dodatky odsouhlasenými a podepsanými oběma smluvními stranami.
- 4.4 Smlouva je vyhotovena ve dvou stejnopisech, po jednom výtisku pro každou ze smluvních stran.
- 4.5 Smluvní strany prohlašují, že se s obsahem smlouvy seznámily a že smlouva plně vyjadřuje jejich pravou a svobodnou vůli.

- 4.6 Ostatní práva a povinnosti smluvních stran stanovené právním řádem České republiky zůstávají nedotčena.
- 4.7 Příspěvek dle čl. II nemá charakter dotace ve smyslu § 10a a násl. zákona č. 250/2000 Sb., o rozpočtových pravidlech územních rozpočtů, ve znění pozdějších předpisů.
- 4.8 Tato smlouva byla schválena zastupitelstvem města Slaný dne 11.4.2016 v souladu s § 85 zákona č. 128/2000 Sb., o obcích, v platném znění. Smluvní strany souhlasí se zveřejněním obsahu smlouvy na internetových stránkách města Slaný.

V Kladně, dne 22-06-2016



Ve Slaném, dne 17.6.2016

