

Smlouva o sdružených službách dodávky elektrické energie
podle § 1746 odst. 2 zákona č. 89/2012 Sb., v platném znění,
zákonu č. 458/2000 Sb. (energetický zákon), ve znění pozdějších předpisů a
příslušných prováděcích předpisů k energetickému zákonu

Č.: 800208

Smluvní strany:

Zákazník (zadavatel)

Město Slavkov u Brna

se sídlem Palackého náměstí 65, 684 01 Slavkov u Brna

IČO: 00292311

DIČ: CZ00292311

zastoupen: Bc. Michal Boudný, starosta

bankovní spojení: [REDACTED]

(dále jen „zákazník“)

a

Dodavatel (účastník)

Český Energetický Dodavatel a.s.

se sídlem: Praha 1, Nové Město, Václavské náměstí 806/62

IČO: 22795090

DIČ: CZ22795090

Zastoupený: Ondřej Taláb, předseda představenstva, Martin Kadlec, člen představenstva

Bankovní spojení: [REDACTED]

Číslo účtu / kód banky: [REDACTED]

Zapsán v OR: spis. zn. B 19198 vedená u Městského soudu v Praze

EAN dodavatele: 8591824221938

Číslo licence na obchod: 141634058

Číslo registrace u Operátora trhu: 32219

(dále jen „dodavatel“)

uzavírají tuto smlouvu:

I. Předmět smlouvy

1. Závazek dodavatele dodávat elektrickou energii zákazníkovi ve sjednaném rozsahu.
2. Závazek dodavatele zajistit distribuci sjednaného množství elektrické energie do odběrného místa a systémové služby distribuční soustavy v kvalitě garantované v Pravidlech provozování distribuční soustavy příslušného provozovatele distribuční soustavy.

3. Závazek zákazníka platit dodavateli za dodávku elektrické energie, distribuci elektrické energie, systémové služby a ostatní související služby (dále jen „sdružené služby dodávky elektrické energie“) dle této smlouvy.
4. Závazek dodavatele poskytovat zákazníkovi zákaznickou podporu po telefonu a emailu. Tento závazek je zahrnut v ceně plnění této smlouvy.

II. Místo dodávky

1. Údaje o jednotlivých odběrných místech jsou uvedeny v příloze č. 1 „Seznam odběrných míst pro dodávku elektrické energie.“

III. Produkt, cena a vyhodnocení dodávky elektrické energie

1. Sazba/Produkt na dodávku elektrické energie pro NN a VN bude odpovídat příslušným distribučním sazbám jednotlivých odběrných míst.
2. Elektrickou energii dodanou zákazníkovi bude dodavatel vyhodnocovat pro jeho vyúčtování takto: Z naměřených údajů se stanoví celkové množství odebrané elektrické energie a vynásobí se sjednanou cenou za 1 MWh.
3. Jednotkové ceny jsou uvedeny v příloze č. 2 smlouvy. Tyto ceny jsou výsledkem elektronické aukce, která byla použita k hodnocení nabídek v rámci veřejné zakázky.
4. Cena plnění veřejné zakázky je rozepsána v příloze č. 2 – Rozpis ceny plnění, která je nedílnou součástí této smlouvy. Cena zahrnuje cenu za komoditu (elektrická energie), cenu za obchod a cenu za ostatní služby dodávky, tj. cenu za strukturování (flexibilitu) dodávky.
5. Platbu za distribuci a přepravu elektrické energie, systémové služby a ostatní související služby bude dodavatel účtovat zákazníkovi podle cen platného cenového rozhodnutí ERÚ.
6. Dodavatel nebude účtovat zákazníkovi žádné další poplatky, zejména poplatek za odběrné místo atd. Dodavatel si nebude nárokovat jakékoliv sankce za překročení či neodebrání předpokládaného množství elektrické energie.
7. Dodavatel poskytne po skončení období plnění této veřejné zakázky zákazníkovi na základě jeho požadavku soubor dat v elektronické podobě, obsahující údaje o realizované dodávce elektrické energie.
8. Smluvní strany výslovně sjednávají, že po dobu termínu dodávek přebírá dodavatel jako subjekt zúčtování za zákazníka odpovědnost za odchylku.
9. U odběrů z napěťové hladiny VN se zákazník zavazuje sjednanou rezervovanou kapacitu na odběrném místě svým odběrem nepřekročit (viz příloha č. 1 smlouvy). V případě překročení sjednané rezervované kapacity je zákazník povinen zaplatit dodavateli cenu ve výši stanovené platným

cenovým rozhodnutím ERÚ. Nedodržení sjednané hodnoty rezervované kapacity bude vyhodnoceno a vyúčtováno postupem a za cenu v souladu s podmínkami stanovenými v cenovém rozhodnutí ERÚ.

10. U odběrů z hladiny VN je zákazník oprávněn uplatnit u dodavatele požadavek na zajištění měsíční rezervované kapacity v příslušném kalendářním měsíci, pokud bude požadovaná hodnota měsíční rezervované kapacity v součtu s hodnotou roční rezervované kapacity maximálně ve výši rezervovaného příkonu sjednaného ve smlouvě, resp. v příloze č. 1. Dodavatel se zavazuje požadovanou měsíční rezervovanou kapacitu v příslušném kalendářním měsíci zajistit, a to za podmínky, že zákazník oznámí svůj požadavek ve lhůtě podle podmínek poskytování distribuce příslušného provozovatele distribuční soustavy. Cena za zajištění rezervované kapacity za příslušný kalendářní měsíc bude stanovena podle sjednané hodnoty roční rezervované kapacity a hodnoty měsíční rezervované kapacity sjednané pro příslušný kalendářní měsíc nad hodnotu roční rezervované kapacity. V takovém případě nebude dodavatel požadovat poplatek za překročení rezervované kapacity.

IV. Fakturace

NN (nízké napětí):

Počet zálohových plateb v měsíci: 1.

Termíny splatnosti zálohových plateb: 15. kalendářní den v měsíci.

Výše měsíční zálohy: 90 % z předpokládaného odběru.

Fakturace 1x ročně: dle odečtového cyklu odběrného místa.

VN (vysoké napětí):

Počet zálohových plateb v měsíci: 1.

Termíny splatnosti zálohových plateb: 15. kalendářní den v měsíci.

Výše měsíční zálohy: 90 % z předpokládaného odběru.

Fakturace 1x měsíčně: dle naměřených spotřeb odběrného místa.

Faktura (daňový doklad) bude vystavena a odeslána v elektronické podobě na e-mail kontaktní osoby uvedený v záhlaví této smlouvy i v listinné podobě na adresu zákazníka nejpozději 12. kalendářní den měsíce následujícího po měsíci, za nějž je doklad vystavován.

Splatnost daňových dokladů: 30 dní ode dne vystavení zákazníkovi.

V. Zvláštní ustanovení

1. Zákazník může od smlouvy odstoupit, pokud dodavatel neplní své závazky, které pro něj vyplývají z této smlouvy.
2. Dodavatel prohlašuje, že na požádání zákazníka prokáže, že má s operátorem trhu s elektrickou energií uzavřeny všechny nezbytné smlouvy, zejména smlouvu o zúčtování odchylek, která jej opravňuje k činnostem nezbytným k plnění předmětné veřejné zakázky (smlouvy).

3. Dodavatel prohlašuje, že na požádání zákazníka prokáže, že má platnou a účinnou pojistnou smlouvu na škodu vzniklou při plnění předmětu dané veřejné zakázky (smlouvy).
4. Pro jednotlivá odběrná místa nebude skutečné množství elektrické energie odebrané ve smluvním období nijak limitováno. Překročení či neodebrání celkového předpokládaného odběru nebude ze strany dodavatele penalizováno. Zákazník je oprávněn v průběhu smluvního období rušit stávající a zřizovat nová odběrná místa podle svých potřeb. Dodavatel nebude za zrušené odběry požadovat žádnou kompenzaci. Pro nová odběrná místa zahájí dodavatel neprodleně dodávku elektrické energie a sdružených služeb dodávky elektřiny za podmínek sjednaných v rámci této smlouvy, o čemž uzavřou smluvní strany písemnou dohodu formou dodatku k této smlouvě, pokud se smluvní strany nedohodnou jinak, a za podmínek stanovených touto smlouvou.
5. Pro účely technické, smluvní a fakturační dodavatel ustanovuje tuto osobu: Peter Pukaj, manažer backoffice , E: peter.pukaj@ced.cz, M: 606 634 204

VI. Podmínky sdružených služeb dodávky elektrické energie

1. Sdružené služby dodávky elektrické energie se uskutečňují v souladu s Obchodními podmínkami dodávky „Všeobecné obchodní podmínky společnosti Český Energetický dodavatel a.s. pro dodávky elektřiny a zemního plynu“, které jsou přílohou č. 3 této smlouvy, která je nedílnou součástí této smlouvy. S jejich obsahem smluvní strany souhlasí a zavazují se je dodržovat.
2. Dodavatel prohlašuje, že změny obchodních podmínek nebudou v případě zákazníka aplikovány, pokud by měly být v rozporu se zadávacími podmínkami veřejné zakázky „**Centrální nákup elektrické energie a zemního plynu pro roky 2020–2021**“.

VII. Doba platnosti smlouvy a závěrečná ustanovení

1. Dodávka se uskuteční od 1. 1. 2020. Tato smlouva se uzavírá na dobu určitou do 31. 12. 2021 bez možnosti automatické prolongace.
2. Smlouva je vyhotovena ve dvou stejnopisech, z nichž každá strana obdrží jedno vyhotovení.
3. V případě jakýchkoli nesrovnalostí či kontradikcí mezi zněním této smlouvy (bez její přílohy či bez jejích příloh) a jednotlivými přílohami smlouvy je rozhodující znění smlouvy. V případě jakýchkoli nesrovnalostí či kontradikcí mezi zněním jednotlivých příloh smlouvy je rozhodující znění té přílohy, která je první v číselném pořadí.
4. Práva a povinnosti smluvních stran vyplývající z této smlouvy přechází na případné právní nástupce smluvních stran.

5. Zákazník podpisem této smlouvy uděluje souhlas, aby dodavatel uzavřel s příslušným provozovatelem distribuční soustavy smlouvu o distribuci elektrické energie do jednotlivých odběrných míst.
6. Smluvní strany prohlašují, že se podrobně seznámily s obsahem této smlouvy, jejímu obsahu porozuměly a nejsou si vědomy žádných překážek, nároků třetích osob ani jiných právních vad, které by jejímu uzavření bránily či způsobovaly její neplatnost.
7. Smluvní strany souhlasí s uveřejněním této smlouvy dle § 219 zákona č. 134/2016 Sb., o zadávání veřejných zakázek, ve znění pozdějších předpisů. Dodavatel prohlašuje, že při zveřejnění dalších informací, které zákon požaduje, poskytne zákazníkovi řádnou součinnost.
8. Smluvní strany prohlašují, že souhlasí s případným zveřejněním obsahu této smlouvy v souladu se zákonem č. 106/1999 Sb., o svobodném přístupu k informacím, ve znění pozdějších předpisů.
9. Smluvní strany souhlasí s uveřejnění smlouvy v registru smluv dle zákona č. 340/2015 Sb., o registru smluv.
10. Na důkaz souhlasu se zněním této smlouvy připojují k tomu oprávnění zástupci smluvních stran své podpisy.
11. Případné spory budou rozhodovány u obecných soudů České republiky.
12. Níže uvedené přílohy jsou nedílnou součástí této smlouvy.

Přílohy:

Příloha č. 1 - Seznam odběrných míst pro dodávku elektrické energie

Příloha č. 2 - Rozpis ceny plnění

Příloha č. 3 - Všeobecné obchodní podmínky společnosti Český Energetický dodavatel a. s. pro dodávky elektřiny a zemního plynu

Zákazník:

Město Slavkov u Brna

Ve Slavkově dne: 22.11.2019

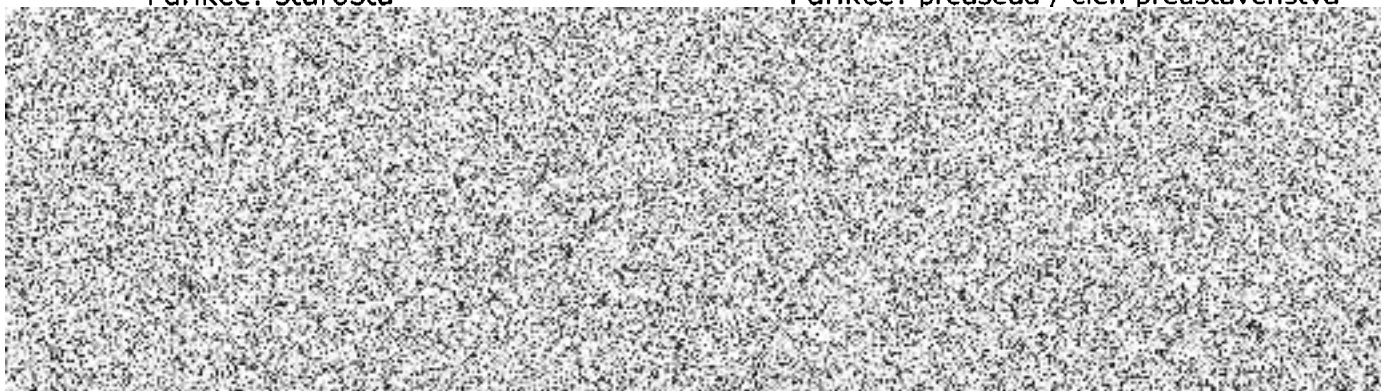
Jméno: Bc. Michal Boudný
Funkce: starosta

Dodavatel:

Český Energetický Dodavatel a.s.

V Praze dne: 4. listopadu 2019

Jméno Ondřej Taláb, Martin Kadlec
Funkce: předseda / člen představenstva



Odběratel	Číslo	Adresa odběrního místa - ulice, čp, PSČ, město	EAH	Distribuční sazba	Počet fází	Velikost jističe [A]	Roční odběr [MWh] - VT	Roční odběr [MWh] - HT	Roční odběr celkem [MWh]	Adresa pro zaslání faktur	Typ měřiče	Zobrazovací období	Frekvence záloh	Bpřičnost, Kč
Město Slavkov u Brna	00292311	Butovická 107, 684 01 Slavkov u Brna	859182400200149309	C26d	3	30	0,07	0,07	0,13	Palackého náměstí 65, 684 01 Slavkov u Brna	C	rok	čtvrtletní	14
Město Slavkov u Brna	00292311	Fügenerova 109, 684 01 Slavkov u Brna	859182400200150173	C01d	1	20	0,18		0,18	Palackého náměstí 65, 684 01 Slavkov u Brna	C	rok	čtvrtletní	14
Město Slavkov u Brna	00292311	Fügenerova 110, 684 01 Slavkov u Brna	859182400200150332	C01d	1	25	0,26		0,26	Palackého náměstí 65, 684 01 Slavkov u Brna	C	rok	čtvrtletní	14
Město Slavkov u Brna	00292311	Kaučionova, 684 01 Slavkov u Brna	859182400200432016	C26d	3	40	17,74	0,42	27,17	Palackého náměstí 65, 684 01 Slavkov u Brna	C	rok	čtvrtletní	14
Město Slavkov u Brna	00292311	Kolářkovo náměstí 684, 684 01 Slavkov u Brna	859182400200001231	C01d	3	19	0,00		0,00	Palackého náměstí 65, 684 01 Slavkov u Brna	C	rok	čtvrtletní	14
Město Slavkov u Brna	00292311	Kolářkovo náměstí 727, 684 01 Slavkov u Brna	859182400200032030	C02d	3	63	25,16		25,16	Palackého náměstí 65, 684 01 Slavkov u Brna	C	rok	čtvrtletní	14
Město Slavkov u Brna	00292311	Litavská 1482, 684 01 Slavkov u Brna	859182400200484723	C01c	3	25	0,21		0,21	Palackého náměstí 65, 684 01 Slavkov u Brna	C	rok	čtvrtletní	14
Město Slavkov u Brna	00292311	Litavská 1483, 684 01 Slavkov u Brna	859182400200484148	C01d	3	25	0,08		0,08	Palackého náměstí 65, 684 01 Slavkov u Brna	C	rok	čtvrtletní	14
Město Slavkov u Brna	00292311	Litavská 1484, 684 01 Slavkov u Brna	859182400200484351	C01d	3	25	0,10		0,10	Palackého náměstí 65, 684 01 Slavkov u Brna	C	rok	čtvrtletní	14
Město Slavkov u Brna	00292311	Litavská 1485, 684 01 Slavkov u Brna	859182400200484643	C01d	3	25	0,13		0,13	Palackého náměstí 65, 684 01 Slavkov u Brna	C	rok	čtvrtletní	14
Město Slavkov u Brna	00292311	Litavská 1486, 684 01 Slavkov u Brna	859182400200484218	C01d	3	25	0,07		0,07	Palackého náměstí 65, 684 01 Slavkov u Brna	C	rok	čtvrtletní	14
Město Slavkov u Brna	00292311	Litavská 1487, 684 01 Slavkov u Brna	859182400200484409	C01d	3	25	0,07		0,07	Palackého náměstí 65, 684 01 Slavkov u Brna	C	rok	čtvrtletní	14
Město Slavkov u Brna	00292311	Litavská 1488, 684 01 Slavkov u Brna	859182400200484190	C01c	3	25	0,11		0,11	Palackého náměstí 65, 684 01 Slavkov u Brna	C	rok	čtvrtletní	14
Město Slavkov u Brna	00292311	Litavská 1489, 684 01 Slavkov u Brna	859182400200484911	C01d	3	25	0,06		0,06	Palackého náměstí 65, 684 01 Slavkov u Brna	C	rok	čtvrtletní	14
Město Slavkov u Brna	00292311	Litavská 1490, 684 01 Slavkov u Brna	859182400200484218	C01d	3	25	0,07		0,07	Palackého náměstí 65, 684 01 Slavkov u Brna	C	rok	čtvrtletní	14
Město Slavkov u Brna	00292311	Litavská 1496, 684 01 Slavkov u Brna	859182400200656803	C01d	3	25	0,01		0,01	Palackého náměstí 65, 684 01 Slavkov u Brna	C	rok	čtvrtletní	14
Město Slavkov u Brna	00292311	Litavská 1497, 684 01 Slavkov u Brna	859182400200656672	C01d	3	25	0,00		0,00	Palackého náměstí 65, 684 01 Slavkov u Brna	C	rok	čtvrtletní	14
Město Slavkov u Brna	00292311	Litavská 1498, 684 01 Slavkov u Brna	859182400200656808	C01d	3	25	0,30		0,30	Palackého náměstí 65, 684 01 Slavkov u Brna	C	rok	čtvrtletní	14
Město Slavkov u Brna	00292311	Malinovského 551, 684 01 Slavkov u Brna	859182400200416163	C26d	3	100	67,86	31,89	99,74	Palackého náměstí 65, 684 01 Slavkov u Brna	B	měsíc	bez záloh	14
Město Slavkov u Brna	00292311	Malinovského 960, 684 01 Slavkov u Brna	859182400200154225	C26d	3	60	6,61	5,19	11,80	Palackého náměstí 65, 684 01 Slavkov u Brna	C	rok	čtvrtletní	14
Město Slavkov u Brna	00292311	Palackého náměstí 123, 684 01 Slavkov u Brna	859182400200167637	C01d	1	20	0,51		0,51	Palackého náměstí 65, 684 01 Slavkov u Brna	C	rok	čtvrtletní	14
Město Slavkov u Brna	00292311	Palackého náměstí 126, 684 01 Slavkov u Brna	859182400200628023	C45d	3	200	24,39	65,66	90,04	Palackého náměstí 65, 684 01 Slavkov u Brna	C	rok	měsíční	14
Město Slavkov u Brna	00292311	Palackého náměstí 200, 684 01 Slavkov u Brna	859182400200540909	C26d	3	100	44,58	15,59	60,17	Palackého náměstí 65, 684 01 Slavkov u Brna	C	rok	čtvrtletní	14
Město Slavkov u Brna	00292311	Palackého náměstí 64, 684 01 Slavkov u Brna	859182400200154874	C26e	3	83	6,66	2,90	9,56	Palackého náměstí 65, 684 01 Slavkov u Brna	C	rok	čtvrtletní	14
Město Slavkov u Brna	00292311	Palackého náměstí 65, 684 01 Slavkov u Brna	859182400200169931	C26d	3	40	16,46	8,21	24,67	Palackého náměstí 65, 684 01 Slavkov u Brna	C	rok	čtvrtletní	14
Město Slavkov u Brna	00292311	Palackého náměstí 60, 684 01 Slavkov u Brna	859182400200167684	C26d	3	25	2,52	15,84	18,36	Palackého náměstí 65, 684 01 Slavkov u Brna	C	rok	čtvrtletní	14
Město Slavkov u Brna	00292311	Palackého náměstí 60, 684 01 Slavkov u Brna	859182400200167466	C26d	3	63	19,63	7,97	27,60	Palackého náměstí 65, 684 01 Slavkov u Brna	C	rok	čtvrtletní	14
Město Slavkov u Brna	00292311	Palackého náměstí 60, 684 01 Slavkov u Brna	859182400200167661	C01d	3	60	5,34		5,34	Palackého náměstí 65, 684 01 Slavkov u Brna	C	rok	čtvrtletní	14
Město Slavkov u Brna	00292311	Pulní 1444, 684 01 Slavkov u Brna	8591824002000631787	C02e	3	25	3,36		3,36	Palackého náměstí 65, 684 01 Slavkov u Brna	C	rok	čtvrtletní	14
Město Slavkov u Brna	00292311	Pulní 1444, 684 01 Slavkov u Brna	859182400200169759	C02d	3	25	0,85		0,85	Palackého náměstí 65, 684 01 Slavkov u Brna	C	rok	čtvrtletní	14

Město Slavkov u Brna	00292311	Point 1444, 684 01 Slavkov u Brna	859182400200168770	C01d	3	40	9,12		9,12	Palackého náměstí 65, 684 01 Slavkov u Brna	C	rok	čtvrtletní	14
Město Slavkov u Brna	00292311	sídliště Nádražní 1191, 684 01 Slavkov u Brna	859182400200422709	C01d	1	16	2,58		2,58	Palackého náměstí 65, 684 01 Slavkov u Brna	C	rok	čtvrtletní	14
Město Slavkov u Brna	00292311	sídliště Nádražní 1192, 684 01 Slavkov u Brna	859182400200422506	C01d	1	16	0,35		0,35	Palackého náměstí 65, 684 01 Slavkov u Brna	C	rok	čtvrtletní	14
Město Slavkov u Brna	00292311	sídliště Nádražní 1193, 684 01 Slavkov u Brna	859182400200423093	C01d	3	21	0,81		0,81	Palackého náměstí 65, 684 01 Slavkov u Brna	C	rok	čtvrtletní	14
Město Slavkov u Brna	00292311	Úzká 843, 684 01 Slavkov u Brna	859182400200182550	C01d	3	25	0,11		0,11	Palackého náměstí 65, 684 01 Slavkov u Brna	C	rok	čtvrtletní	14
Město Slavkov u Brna	00292311	Zlatá Hora 1227, 684 01 Slavkov u Brna	859182400200163386	C01d	3	25	0,13		0,13	Palackého náměstí 65, 684 01 Slavkov u Brna	C	rok	čtvrtletní	14
Město Slavkov u Brna	00292311	Zlatá Hora 1228, 684 01 Slavkov u Brna	859182400200163759	C01d	3	25	0,09		0,09	Palackého náměstí 65, 684 01 Slavkov u Brna	C	rok	čtvrtletní	14
Město Slavkov u Brna	00292311	Zlatá Hora 1229, 684 01 Slavkov u Brna	859182400200164149	C01d	3	25	3,56		3,56	Palackého náměstí 65, 684 01 Slavkov u Brna	C	rok	čtvrtletní	14
Město Slavkov u Brna	00292311	Zlatá Hora 1230, 684 01 Slavkov u Brna	859182400200164323	C01d	3	25	0,09		0,09	Palackého náměstí 65, 684 01 Slavkov u Brna	C	rok	čtvrtletní	14
Město Slavkov u Brna	00292311	Zlatá Hora 1237, 684 01 Slavkov u Brna	859182400200423192	C01d	3	25	0,20		0,20	Palackého náměstí 65, 684 01 Slavkov u Brna	C	rok	čtvrtletní	14
Město Slavkov u Brna	00292311	Zlatá Hora 1310, 684 01 Slavkov u Brna	859182400200163210	C26d	3	126	48,93	22,06	68,99	Palackého náměstí 65, 684 01 Slavkov u Brna	B	rok	čtvrtletní	14
Město Slavkov u Brna	00292311	Zlatá Hora 1367, 684 01 Slavkov u Brna	859182400200168702	C01d	3	25	0,17		0,17	Palackého náměstí 65, 684 01 Slavkov u Brna	C	rok	čtvrtletní	14
Město Slavkov u Brna	00292311	Zlatá Hora 1358, 684 01 Slavkov u Brna	859152400200168884	C01d	3	8	2,20		2,20	Palackého náměstí 65, 684 01 Slavkov u Brna	C	rok	čtvrtletní	14

Rozpis ceny plnění - dodávka elektrické energie

sazba -produkt (požadované)	Jednotková cena za 1 MWh VT	Jednotková cena za 1 MWh NT
C01d, C02d	1 445,00 Kč	- Kč
C25d, C26d	1 505,00 Kč	1 270,00 Kč
C45d, C60d	1 750,00 Kč	1 750,00 Kč
C62d	1 150,00 Kč	- Kč
VN	1 445,00 Kč	- Kč

Všeobecné obchodní podmínky společnosti Český Energetický dodavatel a.s. pro dodávky elektřiny a zemního plynu („VOP“)

Článek I. Úvodní ustanovení

1. Tyto VOP upravují právní vztahy založené mezi společností Český Energetický dodavatel a.s., se sídlem Václavské náměstí 806/62, Nové Město, 110 00 Praha 1, zapsanou v Obchodním rejstříku vedeném Městským soudem v Praze, oddíl B, vložka 19198, IČO: 27795090 („ČED“) a spotřebitelem či podnikatelem na straně druhé (dále jen „Zákazník“), na základě smlouvy, jejímž předmětem je dodávka elektřiny ze sítě nízkého napětí („NN“) a/nebo zemního plynu („Smlouva“), nebo nabídky k uzavření Smlouvy učiněné Zákazníkem.
2. ČED je v rozsahu udělených licencí oprávněn dodávat elektřinu a zemní plyn. Tyto VOP jsou vydány ČED ve smyslu § 1751 zákona č. 89/2012 Sb., občanský zákoník, v platném znění („Občanský zákoník“), a § 11a odst. 1 zákona č. 458/2000 Sb., energetického zákona, v platném znění („Energetický zákon“).
3. Právní vztahy založené Smlouvou a těmito VOP se řídí zejména příslušnými ustanoveními Občanského zákoníku, Energetickým zákonem a jeho prováděcími předpisy v platném znění, dále zákonem č. 634/1992 Sb., o ochraně spotřebitele, v platném znění („Zákon o ochraně spotřebitele“), zákonem č. 101/2000 Sb., o ochraně osobních údajů, v platném znění („Zákon o ochraně osobních údajů“), zákonem č. 235/2004 Sb., o dani z přidané hodnoty, v platném znění, a dalšími souvisejícími právními předpisy.

Článek II. Smlouva

Uzavření Smlouvy

1. Smlouva mezi Zákazníkem a ČED je uzavřena na základě návrhu Smlouvy podepsaného Zákazníkem a přijetí tohoto návrhu ze strany ČED. Platí, že návrh Smlouvy byl ze strany ČED přijat a Smlouva je uzavřena v případě, že (i) ČED zašle Zákazníkovi nejpozději ke dni sjednaného zahájení dodávek oznámení, či učiní jiné právní jednání, ze kterého bude přijetí návrhu Smlouvy patrné (např. vystavení zálohové faktury, zahájení dodávek apod.), nebo (ii) uplynutím lhůty 30 dnů ode dne podpisu návrhu Smlouvy Zákazníkem, pokud v této lhůtě nebude Zákazníkovi doručeno oznámení o odmítnutí návrhu Smlouvy ze strany ČED. Návrh Smlouvy je ČED oprávněn odmítnout z jakéhokoliv důvodu či bez uvedení důvodu. Pro vyloučení pochybnosti ČED výslovně stanoví, že Smlouva může být uzavřena výlučně způsobem uvedeným v tomto odstavci a jakákoli prezentace služeb ČED reklamou v jakékoli formě není návrhem k uzavření Smlouvy ve smyslu § 1732 odst. 2 Občanského zákoníku.
2. Zákazník vyplněním a podepsáním návrhu Smlouvy (i) prohlašuje a zaručuje, že veškeré údaje vyplněné do návrhu Smlouvy, nebo poskytnuté ČED (nebo jejím obchodním zástupci) za účelem uzavření či plnění Smlouvy, tj. zejména osobní a identifikační údaje Zákazníka nebo jeho odběrných míst, jsou pravdivé a úplné, (ii) uděluje ČED souhlas k jejich odstavění, stejně jako k (iii) provedení platební historie a platební schopnosti Zákazníka ve všech registrech evidujících platební historii a platební schopnost Zákazníka, a k (iv) zpracování osobních údajů Zákazníka v souladu se Zákonem o ochraně osobních údajů v rozsahu, k účelu a způsobem dle čl. IX VOP. Pokud bude za účelem ověření některých výše uvedených údajů zapotřebí plná moc Zákazníka, zavazuje se Zákazník ČED tuto plnou moc vystavit.
3. Smlouva může být uzavřena pouze v českém jazyce. Smlouva je ze strany ČED archivována a na základě žádosti Zákazníka je možné ji Zákazníkovi poskytnout.

Předmět Smlouvy

4. ČED se na základě Smlouvy zavazuje dodávat plyn do každého odběrného místa (dále jen „OM-plyn“) sjednaného ve Smlouvě a v požadovaném množství, max. však do 4 200 MWh/rok, s jakostí specifikovanou příslušnou legislativou v platném znění, zajistit na vlastní jméno a účet přepravu, uskladnění a distribuci plynu, a umožnit Zákazníkovi nabytí vlastnické právo k odebranému plynu a Zákazník se zavazuje odebraný plyn převzít do svého vlastnictví a zaplatit dohodnutou konečnou cenu (dále jen „Konečná cena-plyn“). ČED se dle Smlouvy zavazuje dodávat elektřinu ze sítě NN do každého odběrného místa (dále jen „OM-elektřina“) sjednaného ve Smlouvě a v požadovaném množství, s jakostí specifikovanou příslušnou legislativou v platném znění, zajistit na vlastní jméno a účet dopravu

tržnu převzít do svého vlastnictví a zaplatit dohodnutou konečnou cenu (dále jen „Konečná cena-elektřina“).

5. ČED přebírá v souladu s obecně závaznými právními předpisy odpovědnost za odchylnou vůči operátorovi trhu u OM-plyn/elektřina Zákazníka, ve kterých je jediným dodavatelem.
6. Povinnost ČED dodat plyn a/nebo elektřinu a umožnit Zákazníkovi nabytí vlastnické právo je splněna přechodem požadovaného množství plynu a/nebo elektřiny obchodním/obchodními měřidlem/měřidly (dále jen „Měřidlo/Měřidla“) v OM-plyn/elektřina Zákazníka, které připojil příslušný provozovatel distribuční soustavy (dále jen „PDS“).

Účinnost Smlouvy

7. Zahájením dodávky plynu a/nebo elektřiny nabývá Smlouva účinnosti, a to s výjimkou těch ustanovení, které mají být z povahy věci účinná od okamžiku uzavření Smlouvy, příp. již od okamžiku podpisu návrhu Smlouvy Zákazníkem, zejména se jedná ustanovení čl. II. odst. 1. a 2. (které jsou účinné již v okamžiku podpisu návrhu Smlouvy Zákazníkem), ustanovení tohoto a následujícího odstavce VOP, a všech dalších ustanovení týkajících se uzavření, účinnosti, trvání a změn Smlouvy, platebních podmínek, sankcí za neplnění již účinných povinností, zpracování osobních údajů, součinnosti (zejména při změně stávajícího dodavatele) apod.
8. Dodávka a odběr plynu a/nebo elektřiny se považuje za zahájenou prvním dnem faktického uskutečnění dodávek a odběru v 06:00 hodin SEČ (plyn) nebo v 00:00 hodin SEČ (elektřina), nebo osazením Měřidla příslušným PDS („Datum zahájení dodávky“). Zákazník se zavazuje ukončit co nejdříve, a nejpozději k Datu zahájení dodávky všechny dotčené stávající smluvní vztahy s předcházejícím dodavatelem, pokud k tomu nezpůsobilý ČED. V případě, že Zákazník v rámci Smlouvy požaduje zahájení dodávky dříve, než je z jeho strany možné smluvní vztahy s předcházejícím dodavatelem jednostranně ukončit, zavazuje se obstarat jejich ukončení v nejbližším možném termínu.

Článek III. Dodací podmínky a měření

1. Odebrané množství plynu a/nebo elektřiny bude měřeno Měřidlem/Měřidly, které jsou v majetku PDS, k jehož distribuční soustavě je/jsou připojeno/připojena OM-plyn/elektřina Zákazníka, kdy počáteční stav/stavy Měřidla/Měřidel stanoví PDS v souladu s jím stanovenými podmínkami PDS (dále jen „PPDS“).
2. Měření dodávek plynu a/nebo elektřiny včetně vyhodnocování, předávání výsledků měření a dalších nezbytných informací pro vyúčtování dodávky plynu a/nebo elektřiny je zajišťována příslušným PDS. Naměřený objem plynu bude v souladu s platnými právními předpisy přepočítáván na vztažné podmínky a energii vyjádřenou v kWh, resp. v MWh. O druhu, velikosti, umístění a skladbě Měřidla/Měřidel rozhoduje příslušný PDS.
3. Zařazení do cenového pásma a rozdělení spotřeby do jednotlivých měsíců stanovuje PDS v souladu s energetickou legislativou v platném znění.
4. Fakturační období u plynu je období mezi fyzickými odečty stavů Měřidla/Měřidel pro fakturaci, které zajišťuje a provádí PDS, a to v termínech dle platných PPDS. Fakturační období u elektřiny je období mezi fyzickými odečty stavů Měřidla/Měřidel pro fakturaci, které zajišťuje a provádí PDS, a to v termínech dle platných PPDS. Neumožní-li Zákazník v předem oznámené době odečtu přístup k Měřidlu/Měřidlům a nesdělí-li ověřitelné údaje o naměřeném množství plynu a/nebo elektřiny PDS nebo ČED do 3 pracovních dnů od doručení výzvy k nahlášení stavů Měřidla/Měřidel dle čl. VI. odst. 2 písm b) a c) VOP, vyúčtuje ČED spotřebu plynu a/nebo elektřiny odhadem dle podkladů PDS. Stejným způsobem je ČED oprávněn vyúčtovat spotřebu plynu a/nebo elektřiny v případě poruchy Měřidla/Měřidel. V případě změny Ceny za plyn a/nebo elektřiny nebo Ceny za distribuci u plynu a/nebo elektřiny, nemusí ČED zajistit provedení zvláštních odečtů a při stanovení odebraného množství plynu a/nebo elektřiny bude postupováno dle platební legislativy. Zákazník je oprávněn požádat mimo shora uvedené termíny o mimořádnou fakturaci, která je ČED zpoplatněna dle platného ceníku služeb zveřejněného na webových stránkách ČED (dále jen „Ceník služeb“), a která může být ze strany ČED provedena ve vztahu k plynu k jakémukoli dni v průběhu kalendářního roku, ve vztahu k elektřině může být mimořádná fakturace provedena pouze ke dni 31. příslušného kalendářního roku. Pokyny pro takový postup Zákazníka a ceny za provedení mimořádné fakturace jsou zveřejněny v Ceníku služeb.

Článek IV. Platební podmínky, cena, zálohy, úroky z prodlení

1. Konečná cena-plyn je tvořena dvěma složkami, a to cenou za odebraný plyn a služby dodávky („Cena za plyn“) a cenou za distribuci

a cenou za distribuční služby („Cena za distribuci-elektřina“). Cenu za distribuci-plyn a cenu za distribuci-elektřina stanovuje Energetický regulační úřad („ERÚ“) prostřednictvím cenového rozhodnutí. Konečná cena-plyn/elektřina je stanovena v platném Ceníku ČED („Ceník“), který je každoročně aktualizován a zveřejňován na webových stránkách ČED.

2. Konečná cena-plyn/elektřina může být ČED jednostranně upravena změnou Ceníku a jeho zveřejněním s tím, že tato změna musí být Zákazníkovi ze strany ČED současně oznámena ve smyslu § 11a odst. 1 a 5 Energetického zákona nejméně 30 dní předem nabytí účinnosti nového Ceníku zveřejněného prostřednictvím webových stránek ČED. Toto oznámení se pokládá za návrh změny Konečných cen-plyn/elektřina a musí v něm být obsaženo poučení Zákazníka o jeho právu na odstoupení od Smlouvy dle následujícího odstavce (pokud Zákazníkovi náleží), a také určeno datum, od něhož je tato změna účinná, a které nesmí být dřívější než 30 dní ode dne doručení oznámení Zákazníkovi. ČED je z rozumných důvodů (např. z důvodů změn podmínek dodavatelů či jiných podmínek na příslušném trhu nezávisle na vůli ČED) oprávněn v přiměřeném rozsahu změnit také další smluvní podmínky. V případě změny jiných podmínek dodávek plynu nebo elektřiny než zvýšení Konečné ceny plyn/elektřina je nutné rovněž jejich uveřejnění na webových stránkách ČED a oznámení Zákazníkovi nejpozději 30. den předem dnem jejich účinnosti.

3. V případě, že Zákazník nesouhlasí se zvýšením Konečné ceny-plyn nebo Konečné ceny-elektřina z důvodu zvýšení Ceny za plyn nebo Ceny za elektřinu, nebo se změnou jiných smluvních podmínek zveřejněných a oznámených způsobem dle předchozího odstavce, je oprávněn od Smlouvy odstoupit. Odstoupení od Smlouvy musí být písemné a musí být ČED doručeno nejméně 10 dnů předem dnem účinnosti změněné Ceny za plyn nebo Ceny za elektřinu (vzor odstoupení od Smlouvy je umístěn na webových stránkách ČED), příp. změny dalších smluvních podmínek. V případě, že Zákazník od Smlouvy odstoupí dle tohoto ustanovení, Smlouva zaniká k poslednímu dni kalendářního měsíce, ve kterém bylo odstoupení ČED doručeno, a pokud bylo doručeno méně než 10 dnů před koncem daného měsíce, pak až k poslednímu dni následujícího kalendářního měsíce, to vše pokud Zákazník v rámci odstoupení neurčí pozdější den účinnosti odstoupení. V opačném případě platí, že Zákazník akceptuje zvýšenou Cenu za plyn nebo Cenu za elektřinu a je povinen ji ČED zaplatit, případně změnu jiných smluvních podmínek a je povinen se jimi řídit. Zákazník bere na vědomí, že v případě odstoupení od Smlouvy dle tohoto článku ČED nezajišťuje uzavření smluvního vztahu s jiným dodavatelem zemního plynu nebo elektřiny.

4. Právo na odstoupení od Smlouvy Zákazníkovi nevzniká v případě zvýšení Konečné ceny-plyn nebo Konečné ceny-elektřina z důvodu zvýšení Ceny za distribuci-plyn, nebo Ceny za distribuci-elektřina, nebo daní, poplatků, a to včetně povinných plateb uvedených v odst. 11 níže, nebo v případě zvýšení či zavedení nových plateb, k jejichž zvýšení nebo zavedení došlo nezávisle na vůli ČED, či v případě změny jiných smluvních podmínek v nezbytném rozsahu z důvodu zajištění souladu s obecně závazným právním předpisem.

5. Zákazník se zavazuje, že za dodaný a odebraný plyn a/nebo elektřinu bude platit ČED zálohy. Výše, četnost a splatnost záloh bude stanovena rozpisem záloh členěným na jednotlivá OM-plyn/elektřina Zákazníka s přihlédnutím k navrhované výši a periodě záloh uvedených v návrhu Smlouvy. První rozpis záloh bude Zákazníkovi doručen nejpozději 15 dní před splatností první zálohy. V návaznosti na cenové úpravy a docílenou spotřebu posledního fakturačního období si ČED vyhrazuje právo jednostranně upravovat výši nebo četnost záloh pro následující fakturační období, pokud je dosavadní výše nebo četnost záloh zřejmě nepřiměřená velikosti odběru k výši zálohy nebo dojde ke změně Konečné ceny-plyn/elektřina. Změnu výše anebo četnosti záloh je ČED povinen Zákazníkovi oznámit formou nového rozpisu záloh nejpozději 15 dní předem dnem splatnosti první zálohy v nové výši. Pokud nebude rozpisem záloh stanoveno jinak, případně pokud nebude rozpis záloh Zákazníkovi doručen, zavazuje se Zákazník platit zálohy ve výši a frekvenci uvedené ve Smlouvě (pole označené jako „Navrhovaná výše zálohy/perioda záloh“), a to vždy nejpozději do 15. dne kalendářního měsíce předcházejícího počátku období, za které se záloha platí.

6. ČED se zavazuje vystavovat daňový doklad (dále jen „Faktura“) s náležitostmi dle příslušných právních předpisů, a to po ukončení fakturačního období každého OM-plyn/elektřina nebo při ukončení smluvního vztahu, jakož i v případě přerušení dodávky plynu a/nebo elektřiny v důsledku porušení Smlouvy Zákazníkem. Ve faktuře budou vypořádány zaplacené zálohy pro příslušné fakturační období a OM-plyn/elektřina.

7. Platba se považuje za uhrazenou okamžikem jejího připsání na účet ČED, je-li použit správný variabilní symbol, číslo účtu, částka a případně další identifikační údaje dle Smlouvy, případně dle Faktury, pokud bude obsahovat odlišné údaje. Platba musí být uhrazena dle způsobu úhrady sjednaného ve Smlouvě, a to nejpozději do data

blíže následující pracovní den. Strany výslovně sjednávají, žeinnost Faktur činí 15 dnů ode dne jejich vystavení.

8. Případné přeplatky nebo nedoplatky, jejichž výše nepřesáhla částku dle platného Ceníku či Ceníku služeb, je ČED oprávněn převést do dalšího fakturačního období. V případě, že ČED má vůči Zákazníkovi splatnou pohledávku vzniklou z jakéhokoliv právního důvodu, je ČED oprávněn použít přeplatek vyúčtování, jenž vznikl na straně Zákazníka, k jednostrannému započtení proti její splatné pohledávce vůči Zákazníkovi.

9. V případě prodlení s platbami dle Smlouvy je Zákazník povinen zaplatit ČED úrok z prodlení v zákonné výši. Dále je ČED oprávněn požadovat na Zákazníkovi poplatek za každý jednotlivý případ vystavení upomínky týkající se nezaplacené platby, a to ve výši sjednané v Ceníku služeb. Upomínku může ČED vystavit při prodlení s úhradou delším než 10 dnů.

10. V případě porušení povinností vyplývajících ze Smlouvy či VOP Zákazníkem je Zákazník povinen ČED nezávisle na sobě uhradit (i) smluvní pokutu, pokud je pro případ porušení takové povinnosti ve Smlouvě či ve VOP sjednána, (ii) úroky z prodlení, pokud porušení povinností Zákazníka spočívá v prodlení se zaplacením jeho peněžitého dluhu, a také (iii) náhradu škody případně vzniklé na straně ČED v důsledku porušení povinností Zákazníka. Pro vyloučení pochybnosti smluvní strany výslovně stanoví, že nárok na náhradu škody v plné výši není dotčen nárokem na zaplacení smluvní pokuty či úroků z prodlení, a rovněž žádné z výše uvedených sankčních nároků nezanikají v důsledku ukončení Smlouvy. V případech, kdy bude Smlouva v důsledku porušení povinností Zákazníka ze strany ČED ukončena, tj. zejména v případech ukončení Smlouvy dle čl. VIII. odst. 2 písm. c) VOP, se Zákazník zavazuje zaplatit ČED také ušlý zisk ve výši 400 Kč za každou MWh předpokládané spotřeby Zákazníka ode dne ukončení Smlouvy do dne uplynutí sjednané doby trvání (dle čl. VIII. odst. 1 VOP) aktuální ke dni ukončení Smlouvy. Ušlý zisk tedy bude vypočten podle toho, kterého produktu a kterých odběrných míst se ukončení Smlouvy týká, jako součin (i) částky 400,- Kč, (ii) měsíčního průměru spotřeby plynu a/nebo elektřiny v OM-plyn a/nebo OM-elektřina uvedených ve Smlouvě vyjádřeného v MWh (s využitím údajů z informačního systému operátora trhu) od Data zahájení dodávky do dne ukončení Smlouvy a (iii) počtu měsíců ode dne ukončení Smlouvy do dne uplynutí sjednané doby trvání (počínaje od měsíce následujícího po ukončení dodávek a konče na konci měsíce, ve kterém mělo být ukončeno trvání Smlouvy).

11. Jestliže by dodávky plynu a/nebo elektřiny nebo jiná plnění poskytovaná dle Smlouvy byly přímo či nepřímo zatíženy jakýmkoliv daněmi, poplatky nebo odvody anebo přímo či nepřímo zatíženy zvláštními platbami stanovenými Energetickým zákonem, jeho prováděcími předpisy, rozhodnutím ERÚ nebo zvláštními právními předpisy, nebo jestliže by takové daně, poplatky nebo odvody nebo zvláštní platby zatěžující dodávky plynu a/nebo elektřiny nebo jiná plnění poskytovaná podle Smlouvy vedly ke zvýšení Konečné ceny-plyn/elektřina, je ČED oprávněn převést veškerá z toho vyplývající zatížení Zákazníkovi prostřednictvím zvýšení Konečné ceny-plyn/elektřina odpovídající zvýšenému zatížení dodávek nebo jiných plnění a Zákazník je povinen takto zvýšenou Konečnou cenu-plyn/elektřina ČED zaplatit; to platí i pro zatížení, která na ČED přenesou její dodavatelé plynu nebo elektřiny, pokud taková zatížení spočívají ve zvýšení daní, poplatků nebo odvodů nebo zvláštních plateb, které nesou dodavatelé plynu nebo elektřiny ČED. Uvedený způsob změny Konečné ceny-plyn/elektřina platí i pro případ dodatečného snížení nebo zrušení daní, poplatků nebo odvodů nebo zvláštních plateb zatěžujících dodávky plynu a/nebo elektřiny nebo jiná plnění poskytovaná podle Smlouvy, které nesl ČED nebo které nesl její dodavatelé plynu nebo elektřiny, pokud tyto takové zvýhodnění na ČED přenesl.

Článek V. Práva a povinnosti ČED

1. ČED má právo ukončit, přerušit nebo omezit dodávku plynu a/nebo elektřiny zejména v případech, kdy:

- a) to umožňuje Energetický zákon či Občanský zákoník v platném znění a související legislativa;
- b) Zákazník poruší svůj závazek vyplývající ze Smlouvy, zejména v případě opakovaného (alespoň dvakrát v průběhu smluvního vztahu) porušení povinností řádně a včas hradit zálohy nebo Faktury;
- c) ČED, příslušný PDS nebo jím pověřená osoba zjistí neoprávněnou manipulaci s Měřidlem;
- d) Zákazník neumožní přístup k Měřidlu/Měřidlům ani po opakované písemné výzvě ČED nebo PDS;
- e) je-li dán jiný zákonem stanovený důvod pro přerušeni či omezení dodávky plynu a/nebo elektřiny.

o peněžitě plnění, a v případě, že poruší svůj peněžitý závazek vůči ČED, zejména povinnost hradit řádně a včas zálohy a Konečnou cenu-plyn a Konečnou cenu-elektřina, zavazuje se Zákazník-podnikatel zaplatit ČED smluvní pokutu ve výši 0,5% z dlužné částky za každý den prodlení.

3. ČED je povinen:

- a) zajistit přezkoušení, a v případě zjištění závady také opravu nebo výměnu Měřidla, na základě písemné žádosti Zákazníka v případě definovaném v článku VI. odst. 1. b);
- b) zaslat Zákazníkovi Fakturu s vyúčtováním spotřeby po ukončení fakturačního období či v případě skončení Smlouvy.

Článek VI. Práva a povinnosti Zákazníka

1. Zákazník má právo:

- a) na řádnou dodávku plynu a/nebo elektřiny v souladu se Smlouvou;
- b) nechat přezkoušet Měřidlo v případě, že má pochybnosti o správnosti měřených údajů nebo zjistí-li na Měřidle závadu; V případě, že na měřidle nebude zjištěna závada, náklady na přezkoušení Měřidla uvedené v Ceníku služeb hradí bez protestu Zákazník;
- c) na reklamaci dle článku VII. VOP;

2. Zákazník je povinen:

- a) řádně a včas plnit své závazky vůči ČED, zejména řádně a včas hradit sjednanou cenu za dodávky zemního plynu a/nebo elektřiny, tj. Konečnou cenu-plyn a Konečnou cenu-elektřina, a stanovené zálohy,
- b) nahlásit ČED stav Měřidla, a to při změně Konečné ceny-plyn/elektřina, a to v termínu nejpozději do 10 kalendářních dnů od data účinnosti změny Konečné ceny-plyn/elektřina, nebo kdykoliv na žádost PDS nebo ČED do 3 pracovních dnů ode dne doručení výzvy PDS nebo ČED, pokud Zákazník neumožnil těmto subjektům přístup k Měřidlu/Měřidlům v předem oznámené době;
- c) umožnit a zajistit ČED, PDS nebo jím pověřené osobě přístup k Měřidlu za účelem provedení kontroly, odečtu, opravy, údržby, výměny či odebrání Měřidla, a to rovněž při ukončení odběru nebo přerušení dodávky plynu a/nebo elektřiny;
- d) odebírat plyn a/nebo elektřinu pouze za dohodnutých podmínek a přes Měřidlo, které připojí PDS nebo jím pověřená osoba;
- e) zdržet se jakýchkoliv zásahů do Měřidla a jeho připojení včetně plomb; zabezpečit Měřidlo tak, aby nemohlo dojít k jeho poškození, odcizení nebo porušení plomb;
- f) neprodleně upozornit ČED na zjištěné vady a poruchy chodu Měřidla;
- g) zajistit, aby odběrné plynové zařízení („OPZ“) a/nebo odběrné elektrické zařízení („OEM“) bylo udržováno v řádném stavu umožňující bezpečný a spolehlivý provoz;
- h) ukončit co nejdříve všechny stávající smluvní vztahy s předcházejícím dodavatelem, pokud k tomu nezplnomocní ČED, a nebýt po dobu od Data zahájení dodávky do dne ukončení Smlouvy účastníkem účinného smluvního vztahu s jiným obchodníkem s plynem a/nebo elektřinou (případně s dodavatelem plynu a/nebo elektřiny) (v případě, že Zákazník v rámci Smlouvy požaduje zahájení dodávky před okamžikem, ve kterém je z jeho strany možné smluvní vztahy s předcházejícím dodavatelem jednostranně ukončit, má povinnost obstarat jejich ukončení v nejbližším možném termínu) a neumožnit dodávku a odběr plynu a/nebo elektřiny v dohodnutých odběrných místech po tuto dobu jiné osobě. Porušení této povinnosti je podstatným porušením Smlouvy, které opravňuje ČED k odstoupení od Smlouvy; odstoupením od Smlouvy nezaniká právo ČED na smluvní pokutu ve výši sjednané ve Smlouvě, resp. v čl. V. odst. 2 VOP;
- i) obstarat, aby ke sjednanému odběrnému místu nebyla uzavřena jiná smlouva o dodávkách plynu a/nebo elektřiny s třetím subjektem odlišným od ČED zahrnující období od Data zahájení dodávky do dne ukončení Smlouvy. Porušení této povinnosti je podstatným porušením Smlouvy, které opravňuje ČED k odstoupení od Smlouvy; odstoupením od Smlouvy nezaniká právo ČED na smluvní pokutu ve výši sjednané ve Smlouvě, resp. v čl. V. odst. 2 VOP;
- j) předat ČED úpíne a pravdivě všechny informace a poskytnout mu veškerou součinnost potřebnou k provedení řádné a včasné změny dodavatele zemního plynu a/nebo elektřiny dle Smlouvy. Porušení této povinnosti je podstatným porušením Smlouvy, které opravňuje ČED k odstoupení od Smlouvy; odstoupením od Smlouvy nezaniká právo ČED na smluvní pokutu ve výši sjednané ve Smlouvě, resp. v čl. V. odst. 2 VOP.

Článek VII. Reklamacce

né ceny, početní nebo tisková chyba, apod.), může uplatnit písemně reklamaci u ČED nejpozději do 30 kalendářních dnů od doručení Faktury, v níž se reklamovaná skutečnost vyskytla, jinak se má za to, že údaje uvedené ČED ve Faktuře jsou správné.

2. ČED reklamaci prošetří ve lhůtě 30 kalendářních dnů ode dne, kdy reklamaci obdržel a výsledek šetření oznámí Zákazníkovi, přičemž tuto lhůtu lze v odůvodněných případech prodloužit. Byla-li reklamacce oprávněná, ČED provede nové vyúčtování.

Článek VIII. Trvání a ukončení Smlouvy

1. Smlouva nabývá platnosti dnem podpisu Zákazníkem a je uzavřena na dobu určitou 36 měsíců od Data zahájení dodávky. Smlouva končí uplynutím sjednané doby za předpokladu, že jedna ze smluvních stran doručí druhé smluvní straně nejpozději tři měsíce před uplynutím doby trvání písemně oznámení o tom, že trvá na ukončení smluvního vztahu; v opačném případě se Smlouva automaticky prodloužuje (prolongace), bez nutnosti uzavírat dodatek ke Smlouvě, o dobu, na kterou byla uzavřena, za ceny platné v první den po uplynutí původně sjednané doby trvání Smlouvy dle aktuálního Ceníku, a to i opakovaně.

2. Smlouvu lze ukončit výlučně písemnou formou, a to:

- a) dohodou smluvních stran;
- b) odstoupením od Smlouvy ze strany Zákazníka (vzorový formulář pro odstoupení od Smlouvy lze nalézt na webových stránkách ČED) v případě
 - i. porušení smluvních povinností ze strany ČED podstatným způsobem bez zbytečného odkladu;
 - ii. nesouhlasu s navrhovanou změnou smluvních podmínek dle čl. IV odst. 3 VOP nejpozději desátý den přede dnem změny smluvních podmínek;
 - iii. nesouhlasu s navrhovanou změnou smluvních podmínek, u kterých nebylo oznámení o změně smluvních podmínek Zákazníkovi doručeno dle čl. IV. odst. 2 VOP nejpozději třicátý den přede dnem účinnosti změny, nebo toto oznámení neobsahovalo poučení o právu Zákazníka odstoupit od Smlouvy dle bodu ii. výše, přičemž odstoupit je nutné ve lhůtě do 3 měsíců od data zvýšení Konečné ceny nebo změny jiných smluvních podmínek; právo Zákazníka odstoupit dle bodů ii. a iii. výše nevzniká v případech uvedených v čl. IV. odst. 4 VOP; v případech odstoupení dle bodů ii. a iii. výše je odstoupení účinné dle čl. IV. odst. 3 VOP, tj. k poslednímu dni kalendářního měsíce, ve kterém bylo odstoupení ČED doručeno, a pokud bylo doručeno méně než 10 dnů před koncem daného měsíce, pak až k poslednímu dni následujícího kalendářního měsíce, to vše pokud Zákazník v rámci odstoupení neurčí pozdější den účinnosti odstoupení;
 - iv. že Smlouva byla uzavřena Zákazníkem v postavení spotřebitele s ČED distančním způsobem nebo mimo obchodní prostory ČED, do čtrnácti dnů ode dne uzavření Smlouvy;
- c) odstoupením od Smlouvy ze strany ČED v případě
 - i. neplnění povinností Zákazníka dle článku VI. odst. 2. VOP;
 - ii. že se prohlášení Zákazníka dle článku II. odst. 2. VOP ukáže jako nepravdivé;
 - iii. neoprávněného odběru dle platné legislativy;
 - iv. neukončení smlouvy s předcházejícím dodavatelem plynu a/nebo elektřiny k Datu zahájení dodávky, vyjma případu, že k tomu zplnomocnil ČED;
 - v. zjištění, že u sjednaného odběrného místa došlo v minulosti k neoprávněnému odběru nebo demontáži plynoměru/elektroměru z důvodu neplacení záloh nebo vyúčtování u jiného dodavatele plynu a/nebo elektřiny než u ČED;
 - vi. zjištění, že jiný dodavatel eviduje vůči Zákazníkovi nebo ve vztahu ke sjednanému odběrnému místu pohledávku z důvodu neplacení záloh nebo vyúčtování.
- d) oznámením záměru ukončit Smlouvu podle čl. VIII odst. 1 VOP;
- e) výpovědí Zákazníka v případě Smlouvy, kterou při změně dodavatele uzavřel Zákazník v postavení spotřebitele s ČED distančním způsobem nebo mimo obchodní prostory ČED, přičemž výpověď musí být odeslána do patnáctého dne po zahájení dodávky elektřiny nebo plynu, a to s výpovědní dobou v délce patnácti dnů, která počíná běžet prvním dnem měsíce následujícího po doručení výpovědi

3. Zákazník se zavazuje před ukončením odběru plynu/elektřiny pro-
vstět odhlášení odběru, dohodnout termín odpojení Měřidla v přípa-
dě jeho demontáže. Pokud Zákazník neumožní ČED nebo PDS nebo

nebo jím pověřená osoba tak bude moci učinit, a to bez ohledu na datum ukončení Smlouvy.

4. Pokud se důvod pro odstoupení či výpověď Smlouvy ze strany Zákazníka týká pouze dodávky zemního plynu, nebo pouze dodávky elektřiny, může být ukončen pouze smluvní vztah, jehož obsahem je dodávka pouze té komodity, k níž se důvod odstoupení vztahuje (zemní plyn nebo elektřina). Zákazník je povinen v odstoupení či výpovědi specifikovat, kterého produktu (zemní plyn či elektřina) se odstoupení či výpověď týká a v případě, že má Zákazník uzavřen s ČED smluvní vztah pro více odběrných míst, je povinen specifikovat, kterého odběrného místa se právní jednání týká.
5. V případě odstoupení od Smlouvy ČED bez zbytečného odkladu v textové podobě potvrdí Zákazníkovi jeho přijetí.

Článek IX. Shromažďování a využití údajů, databáze

1. ČED vede databázi Zákazníků, kteří s ním mají uzavřenou Smlouvu, která obsahuje osobní a identifikační údaje poskytnuté Zákazníky, a to v souladu se Zákonem o ochraně osobních údajů a zákonem č. 480/2004 Sb., o některých službách informační společnosti, ve znění pozdějších předpisů. Osobními údaji se ve smyslu ustanovení § 4 Zákona o ochraně osobních údajů rozumí jakákoliv informace týkající se určeného nebo určitelného subjektu údajů, tj. zejména, nikoli však výhradně, rodné číslo, jméno, příjmení, akademický titul, adresa, datum narození, obchodní firma, IČ, sídlo, telefonní číslo, e-mailová adresa, čísla předložených identifikačních dokladů, které Zákazník či jeho zástupce dobrovolně poskytl ČED, a záznamy volání Zákazníka na čísla ČED. ČED osobní údaje v rozsahu poskytnutém Zákazníkem zpracovává jakožto správce osobních údajů za účelem plnění svých povinností podle Smlouvy a za marketingové a obchodní účely. Zpracování osobních údajů pro účely uzavření a plnění Smlouvy je nezbytné, jinak nelze Smlouvu uzavřít. Zákazník dále poskytuje dobrovolně souhlas se zpracováním svých osobních údajů za marketingové účely v rozsahu jméno, příjmení, adresa, datum narození, obchodní firma, IČ, sídlo, telefonní číslo, e-mailová adresa, a dalších osobních a marketingově využitelných údajů, které ČED v průběhu trvání Smlouvy od Zákazníka získá, a za účelem (ii) zvyšování kvality služeb v rozsahu záznamů volání Zákazníka na čísla ČED (zejména čísla zákaznické linky), to vše po dobu do 2 let po zániku práv a povinností ze Smlouvy nebo do odvolání souhlasu. Zákazník dále souhlasí s předáním jeho osobních údajů zpracovávaných za marketingové účely společností Inotel CZ s.r.o., IČ 02485133, sídlem Václavské náměstí 806/62, Nové Město, 110 00 Praha 1, KTST s.r.o., IČ 04592999, sídlem Masařská 323/6, Opava, 746 01, a případně také dalším osobám ve skupině ČED. Zákazník zároveň s udělením tohoto souhlasu prohlašuje, že poskytnuté údaje jsou pravdivé, přesné a úplné a jsou poskytnuty dobrovolně, a zavazuje se informovat ČED o jakékoliv změně týkající se údajů poskytnutých ČED při uzavření Smlouvy, a to bez zbytečného odkladu. Zákazník je oprávněn kdykoli svůj souhlas odvolat.
2. Zákazník má v souladu s § 11 a 21 Zákona o ochraně osobních údajů následující práva: ČED je na žádost Zákazníka povinen poskytnout mu informaci o zpracování jeho konkrétních osobních údajů v zákonném rozsahu. Za poskytnutí těchto informací je ČED oprávněn požadovat náhradu nákladů nezbytných na poskytnutí těchto informací. Domnívá-li se Zákazník, že zpracování jeho osobních údajů v rozporu se Zákonem o ochraně osobních údajů nebo s ochranou jeho osobního a soukromého života, má právo požádat ČED o vysvětlení, případně může po ČED požadovat odstranění tohoto stavu zejména provedením opravy, blokování, doplnění nebo likvidace zpracovávaných osobních údajů. Shledá-li ČED žádost dle předchozí věty jako oprávněnou, neprodleně odstraní závadný stav. ČED rovněž bez zbytečného odkladu informuje Zákazníka o vyřízení jeho žádosti.
3. ČED s údaji dle článku X. odst. 1 nakládá v souladu s platnými právními předpisy, zejména v souladu se Zákonem o ochraně osobních údajů. ČED shromažďované údaje zpracovává a uchovává jak prostřednictvím automatizovaných prostředků v rámci informačních systémů Poskytovatele, tak i manuálně za dodržení příslušných ustanovení Zákona o ochraně osobních údajů. ČED se zavazuje poskytovat shromažďovaným a zpracovávaným údajům maximální možnou míru ochrany a chránit je před zneužitím.
4. Zákazník dále souhlasí s pořizováním kopií jím poskytnutého identifikačního dokladu a s využitím svého rodného čísla nejen dle Zákona o ochraně osobních údajů, ale také ve smyslu § 15a zákona č. 328/1999 Sb., o občanských průkazech, ve znění pozdějších předpisů, a ve smyslu § 13c zákona č. 133/2000 Sb., o evidenci obyvatel, ve znění pozdějších předpisů.
5. ČED, a případně také třetí osoby, kterým budou případně tyto údaje předány dle odst. 1 výše, je oprávněn sdělené kontaktní údaje používat mj. pro informování Zákazníka o produktech a službách ČED a třetích osob. Sdělení podle tohoto článku mohou být zaslány např. poštou, e-mailem, prostřednictvím textové zprávy, nebo telefonicky. Zákazník dále ve smyslu § 7 odst. 2 zákona č. 480/2004 Sb., podpisem Smlouvy souhlasí, aby ČED nebo jí pověřené osobě využívaly k uvedeným účelům

Článek X. Komunikace smluvních stran

1. ČED zveřejňuje navrhované změny smluvních jakož i změny Ceníku, na svých webových stránkách.
2. ČED je oprávněn se Zákazníkem komunikovat prostřednictvím sdělených údajů. V případě, že Zákazník ČED sdělí i jiné kontaktní údaje, než je místo bydliště (např. e-mail, telefonní číslo atd.), je ČED oprávněn Zákazníka kontaktovat i prostřednictvím od Zákazníka získaných kontaktních údajů, a to dle jeho volby.
3. Jakékoliv oznámení nebo dokument („Zásilka“), který má být doručen mezi ČED a Zákazníkem, není-li stanoveno v těchto VOP nebo ve Smlouvě jinak, může být doručen alespoň jedním z následujících způsobů doručování:
 - a) doručení na adresu zákaznického centra ČED, kterou je adresa: Český Energetický dodavatel a.s., Masařská 323/6, 746 01 přičemž tato adresa je sjednána jako adresa pro doručování ve smyslu příslušného právního předpisu;
 - b) doručení na doručovací adresu Zákazníka uvedenou ve Smlouvě, či jinak Zákazníkem ČED sdělenou, přičemž tato adresa je sjednána jako adresa pro doručování ve smyslu příslušného právního předpisu;
 - c) osobním doručením, popř. doručením kurýrem – Zásilka se považuje za doručenu dnem, kdy dojde k předání Zásilky adresátovi či jím pověřené osobě;
 - d) doporučeným dopisem – doporučený dopis se považuje za doručenu dnem doručení, přičemž doručení se rozumí okamžik, kdy se doporučený dopis dostane do sféry adresáta doporučeného dopisu, včetně případu, že je převzetí doporučeného dopisu adresátem odmítnuto. Není-li doporučený dopis adresátovi doručen dříve, považuje se za doručenu uběhnutím lhůty stanovené pro vyzvednutí doporučeného dopisu držitelem poštovní licence, jenž doručování provádí;
 - e) dopisem – dopis bude považován za doručenu dnem doručení, přičemž doručení se rozumí okamžik, kdy se dopis dostane do sféry adresáta dopisu, včetně případu, že je převzetí dopisu adresátem odmítnuto;
 - f) elektronicky e-mailem prostřednictvím elektronických adres uvedených ve Smlouvě – e-mail se považuje za doručenu třetím dnem po dni jeho odeslání adresátovi;
 - g) doručením do datové schránky;
 - h) elektronicky prostřednictvím zákaznického portálu na webových stránkách www.ced.cz – Zásilka doručovaná prostřednictvím zákaznického portálu se považuje za doručenu pátým dnem po dni jejího zpřístupnění v zákaznické sekci a doručení přístupových údajů do zákaznického portálu Zákazníkovi.
4. V pochybnostech se má za to, že Zásilka odeslaná jakýmkoli shora sjednaným způsobem je doručena třetím dnem po jejím odeslání adresátovi.
5. ČED je oprávněn při komunikaci se Zákazníkem požadovat ověření identifikačních údajů Zákazníka, a dále je ČED oprávněn neprovést Zákazníkem požadované právní jednání do doby, než si ČED nade vši pochybnosti ověří identifikační údaje Zákazníka, a tedy oprávnění Zákazníka učinit pokyn k právnímu jednání ČED, a za tímto účelem je Zákazník povinen poskytnout ČED veškerou potřebnou součinnost. V případě nedostatečného doložení či pochybností o správné identifikaci Zákazníka je ČED oprávněn Zákazníkům požadavek na požadované právní jednání neprovést.
6. V případě požadavku Zákazníka směřujícího ke změně Smlouvy či jiných ujednání mezi ním a ČED je ČED oprávněn zejména v případě, kdy za Zákazníka činí právní jednání třetí osoba na základě plné moci bez úředně ověřeného podpisu Zákazníka, bez zbytečného odkladu kontaktovat za účelem ochrany Zákazníka, přímo Zákazníka k ověření sdělených údajů a požadavků. Do doby potvrzení sdělených údajů, požadavků či zmocnění třetí osoby ze strany Zákazníka není ČED povinen činit požadovaná právní jednání a Zákazník je s tímto postupem srozuměn.

Článek XI. Závěrečná ujednání

1. Vznikne-li mezi ČED a Zákazníkem-Spotřebitelem v souvislosti se Smlouvou spor, je Zákazník oprávněn obrátit se na ERÚ, sídlem Masarykovo náměstí 5, 586 01 Jihlava, internetová adresa www.eru.cz, jako na subjekt mimosoudního řešení spotřebitelských sporů. Tato informace je dostupná také na webových stránkách ČED.
2. Tyto VOP byly vydány společností Český Energetický Dodavatel a.s. s platností a účinností ke dni 1. 2. 2018 a platí pro všechny Smlouvy či dodatky ke Smlouvám uzavřené od 1. 2. 2018.