

## KUPNÍ SMLOUVA

Č.j.:PPR-33389-5/ČJ-2019-990656

### Smluvní strany:

#### Česká republika – Ministerstvo vnitra

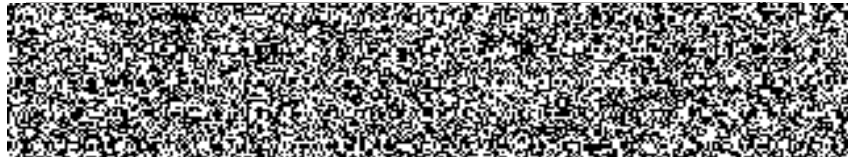
Se sídlem: Nad Štolou 936/3, 170 34 Praha 7  
IČO: 00007064,  
DIČ: CZ00007064  
zastoupená Ing. Milanem Grohmannem, náměstkem ředitele Správy  
logistického zabezpečení Policejního prezidia ČR,  
Příjemce faktury: Policejní prezidium ČR, P.O.BOX 6, 150 05 Praha 5,  
Automobilní oddělení, Jana Oborníková, tel: 974 837 454,  
e-mail: [jana.obornikova@pcr.cz](mailto:jana.obornikova@pcr.cz).  
Číslo účtu: 5504881/0710  
kontaktní osoba: Ing. Pavel Eška, tel. 974 837 422, Rudolf Stejskal tel:  
974 837 441  
e-mail: [pavel.eska@prcr.cz](mailto:pavel.eska@prcr.cz) nebo [rudolf.stejskal@pcr.cz](mailto:rudolf.stejskal@pcr.cz)

(dále jen „**Kupující**“)

**a**

#### ŠKODA AUTO, a.s.

se sídlem: tř. Václava Klementa 869, Mladá Boleslav II,  
293 01 Mladá Boleslav  
IČO: 001 77 041  
DIČ: CZ 001 77 041  
zastoupená:



bankovní spojení: UniCredit Bank CZ and SK, a.s.  
číslo účtu: 1000053254/2700  
tel:   
e-mail:

(dále jen „**Prodávající**“)

uzavírají v souladu s § 2079 zákona č. 89/2012 Sb., občanský zákoník, ve znění  
pozdějších předpisů

(dále jen „**Občanský zákoník**“) tuto

**Smlouvu o dodávce vozidel** (dále jen „**Smlouva**“)

## I. ÚVODNÍ USTANOVENÍ

- 1.1 Smlouva byla uzavřena na základě výsledku zadávacího řízení na uzavření rámcové dohody s názvem „Rámcová dohoda na dodávky osobních silničních automobilů v policejním provedení s pohonem 4x4 “ (dále jen „**zadávací řízení**“) systémové číslo NEN: N006/17/V00005170, realizovaného centrálním zadavatelem ve smyslu zákona č. 134/2016 Sb., o zadávání veřejných zakázek, ve znění pozdějších předpisů (dále jen „**ZZVZ**“), neboť nabídka Prodávajícího podaná v zadávacím řízení byla centrálním zadavatelem vyhodnocena jako nejvhodnější. V důsledku toho byla mezi centrálním zadavatelem a Prodávajícím dne 6. 9. 2019 uzavřena rámcová dohoda s názvem „N006/19/V00005170/003 | Rámcová dohoda na dodávky osobních vozidel v policejním provedení s pohonem 4x4 Část 3 – prvního sledu“ č. j. MV-31559-50/OSM-2019 (dále jen „**Rámcová dohoda**“). Smlouva je uzavírána na základě Rámcové dohody a v souladu s ní.
- 1.2 Smluvní strany prohlašují, že identifikační údaje specifikující Smluvní strany jsou v souladu s právní skutečností v době uzavření Smlouvy. Smluvní strany se zavazují, že změny dotčených údajů písemně oznámí bez prodlení druhé Smluvní straně. V případě změny účtu Prodávajícího je Prodávající povinen rovněž doložit vlastnictví k novému účtu, a to kopií příslušné smlouvy nebo potvrzením peněžního ústavu. Při změně identifikačních údajů Smluvních stran včetně změny účtu není nutné uzavírat ke Smlouvě dodatek.
- 1.3 Prodávající prohlašuje, že se náležitě seznámil se všemi podklady, které byly součástí zadávací dokumentace zadávacího řízení včetně všech jejích příloh (dále jen „**Zadávací dokumentace**“), a které stanovují požadavky na předmět plnění Smlouvy, a že je odborně způsobilý ke splnění všech jeho závazků podle Smlouvy. Prodávající dále prohlašuje, že se detailně seznámil s rozsahem a povahou předmětu plnění Rámcové dohody a Smlouvy, že jsou mu známy veškeré relevantní technické, kvalitativní a jiné podmínky nezbytné k realizaci předmětu plnění Rámcové dohody a Smlouvy, a že disponuje takovými kapacitami a odbornými znalostmi, které jsou nezbytné pro realizaci předmětu plnění rámcové dohody a Smlouvy za dohodnutou maximální smluvní cenu uvedenou ve Smlouvě.
- 1.4 Pojmy definované ve Smlouvě budou mít význam, jenž je jim ve Smlouvě, včetně jejích příloh a dodatků, připisován. Pro vyloučení jakýchkoliv pochybností o vztahu Smlouvy a Zadávací dokumentace jsou rovněž stanovena tato výkladová pravidla:
  - a. v případě jakékoliv nejistoty ohledně výkladu ustanovení Smlouvy budou tato ustanovení vykládána tak, aby v co nejširší míře zohledňovala účel zadávacího řízení vyjádřený v Zadávací dokumentaci;
  - b. v případě chybějících ustanovení Smlouvy budou použita dostatečně konkrétní ustanovení Zadávací dokumentace;
  - c. v případě rozporu mezi ustanoveními Smlouvy a Zadávací dokumentace budou mít přednost ustanovení Smlouvy.
- 1.5 Prodávající prohlašuje, že jím poskytované plnění odpovídá všem požadavkům vyplývajícím z účinných právních předpisů a závazných technických norem, které se na plnění vztahují.

## II. PŘEDMĚT SMLOUVY

- 2.1 Prodávající se Smlouvou zavazuje na vlastní náklady a nebezpečí dodat Kupujícímu řádně a včas, v počtu a za cenu a podmínek stanovených dále ve Smlouvě nová vozidla v množství a technické specifikaci stanovené v příloze č. 3 Rámcové dohody a barevného provedení ve smyslu § 10 odst. 2 zákona č. 361/2000 Sb., o provozu na pozemních komunikacích a o změnách některých zákonů (zákon o silničním provozu), ve znění pozdějších předpisů. Jedná se o nové nepoužité automobily vyrobené v příslušném roce vzhledem k datu objednávky. Prodávající se zavazuje dodat Kupujícímu tato konkrétní vozidla:  
**5 ks – Škoda Octavia Combi 2,0 TSI 140 kW 4x4 DSG**  
*(příloha č.1 Smlouvy\_Rozpad cen)*
- 2.2 Dodané automobily musí být schváleny pro provoz na pozemních komunikacích v souladu se zákonem č. 56/2001 Sb., o podmínkách provozu vozidel na pozemních komunikacích a o změně zákona č. 168/1999 Sb., o pojištění odpovědnosti za škodu způsobenou provozem vozidla a o změně některých souvisejících zákonů (zákon o pojištění odpovědnosti z provozu vozidla), ve znění zákona č. 307/1999 Sb., ve znění pozdějších předpisů.
- 2.3 Dodané automobily musí rovněž splňovat podmínky stanovené příslušnými právními předpisy pojednávajícími o minimálních emisních limitech EURO stanovených pro příslušné kategorie vozidel a o maximální spotřebě pohonných hmot pro kombinovaný provoz pro příslušné kategorie vozidel.
- 2.4 Kupující se zavazuje zaplatit Prodávajícímu za řádně dodaná vozidla sjednanou cenu dle Smlouvy.
- 2.5 Servisní práce budou odběrateli uplatněny dle aktuálních potřeb formou objednávky. Maximální cena hodiny práce včetně DPH musí odpovídat smluvené ceně v Rámcové dohodě 871 ,- Kč (slovy: Osmsetsedmdesátjedna)

## III. DOBA A MÍSTO PLNĚNÍ

- 3.1 Prodávající se zavazuje dodat vozidla podle svých možností bez zbytečných průtahů od nabytí účinnosti Smlouvy na nejvýše 4 měsíce ode dne doručení konkrétní výzvy k poskytnutí plnění. Strany konkrétní kupní smlouvy se mohou dohodnout na době delší než stanovené v předchozí větě, nejvýše však na době 5 měsíců ode dne doručení konkrétní výzvy k poskytnutí plnění.
- 3.2 Místem plnění jsou výdejní místa dodavatele (Příloha č. 2 Smlouvy\_Výdejní místa dodavatele), pokud se v konkrétní prováděcí smlouvě nedohodne objednatel s dodavatelem jinak. Změna místa plnění nemá vliv na výši kupní ceny.

Adresa: HAVEX-autom s.r.o., Jateční 41, Praha 7

## IV. CENA

- 4.1 Specifikace ceny plnění je stanovena dohodou Smluvních stran následovně:

Bez DPH	3 004 638,40 Kč
DPH 21 %	630 974,06 Kč
Celkem vč. DPH	3 635 612,46 Kč

( slovy: třimilionyčtyřistísešestsetřicet osm korun českých, čtyřicet haléřů).

- 4.2 Ceny uvedené v tomto článku Smlouvy jsou uvedeny jako maximální, nejvýše přípustné, nepřekročitelné a zahrnující veškeré náklady Prodávajícího nutné k řádnému splnění předmětu Smlouvy (např. vedlejší náklady, náklady spojené s dopravou do místa plnění, včetně nákladů souvisejících apod.). Prodávající nese veškeré náklady nutné nebo účelně vynaložené při plnění závazku ze Smlouvy včetně veškerých poplatků. V ceně jsou zahrnuty veškeré činnosti sjednané ve Smlouvě, jakož i další činnosti, které ve Smlouvě uvedeny nejsou, ale o kterých Prodávající vzhledem ke svým odborným znalostem vědět měl nebo mohl. Cenu plnění je možné měnit pouze za níže specifikovaných podmínek.
- 4.3 Smluvní strany se dohodly, že pokud dojde v průběhu plnění Smlouvy ke změně zákonné sazby DPH stanovené pro plnění předmětu Smlouvy, bude tato sazba promítnuta do všech cen uvedených ve Smlouvě s DPH a Prodávající je od okamžiku nabytí účinnosti změny zákonné sazby DPH povinen účtovat účinnou sazbu DPH. O této skutečnosti není nutné uzavírat dodatek ke Smlouvě.
- 4.4 Prodávající odpovídá za to, že sazba DPH je stanovena v souladu s účinnými právními předpisy.

## V. PLATEBNÍ PODMÍNKY

- 5.1 Cena plnění dle Smlouvy bude hrazena vždy na základě daňového dokladu vystaveného Prodávajícím (dále jen „**Faktura**“).
- 5.2 Právo fakturovat vzniká Prodávajícímu po řádném dodání celého plnění nebo jeho ucelené části a protokolárním předáním a převzetím plnění nebo jeho části v souladu s čl. VI Smlouvy Kupujícímu.
- 5.3 Každá Faktura vystavená na základě Smlouvy bude mít náležitosti daňového dokladu dle § 29 zákona č. 235/2004 Sb., o dani z přidané hodnoty, ve znění pozdějších předpisů, a dle § 435 Občanského zákoníku. Prodávající je po vzniku práva fakturovat povinen vystavit a Kupujícímu předat Fakturu ve dvojitě vyhotovení. Faktura musí dále obsahovat:
- a) název Smlouvy a datum jejího uzavření;
  - b) předmět plnění;
  - c) označení banky a čísla účtu, na který má být zapláceno (pokud je číslo účtu odlišné od čísla uvedeného v záhlaví Smlouvy, je Prodávající povinen o této skutečnosti Kupujícího v souladu se Smlouvou informovat);
  - d) kopie příslušných akceptačních protokolů a jiných dokladů, pokud je Smlouva vyžaduje;
  - e) lhůtu splatnosti Faktury;
  - f) název, sídlo, IČ a DIČ Kupujícího a Prodávajícího;
  - g) jméno a vlastnoruční podpis osoby, která Fakturu vystavila, včetně kontaktního telefonu.
  - h) název projektu: PP ČR - SLZ – Automobily osobní silniční s policejní výbavou, a číslo projektu: 014V141009079.
- 5.4 Lhůta splatnosti Faktury činí 30 kalendářních dnů ode dne jejího doručení Kupujícímu. V případě doručení faktury v období od 15. prosince daného roku

do 28. února následujícího roku se lhůta splatnosti dohodou smluvních stran prodlužuje na šedesát (60) kalendářních dnů ode dne prokazatelného doručení faktury na adresu příjemce faktury.

- 5.5 Součástí každé Faktury podle této Smlouvy bude specifikace dodaného plnění tak, aby byla v souladu s platnými účetními a daňovými předpisy, a to za účelem řádného vedení evidence majetku Kupujícího v souladu s těmito právními předpisy.
- 5.6 Nebude-li Faktura obsahovat některou povinnou nebo dohodnutou náležitost nebo bude-li chybně vyúčtována cena nebo DPH, je Kupující oprávněn Fakturu před uplynutím lhůty splatnosti bez zaplacení vrátit Prodávajícímu k provedení opravy s vyznačením důvodu vrácení. Prodávající provede opravu vystavením nové Faktury. Vrácením vadné Faktury Prodávajícímu přestává běžet původní lhůta splatnosti. Nová lhůta splatnosti běží ode dne doručení nové Faktury.
- 5.7 Povinnost zaplatit cenu plnění je splněna dnem odepsání příslušné částky z účtu Kupujícího. Všechny částky poukazované v Kč vzájemně Smluvními stranami na základě Smlouvy musí být prosté jakýchkoliv bankovních poplatků nebo jiných nákladů spojených s převodem na jejich účty.
- 5.8 Kupující neposkytuje Prodávajícímu na předmět plnění Smlouvy jakékoliv zálohy.

## **VI. PŘEDÁNÍ A PŘEVZETÍ PLNĚNÍ**

- 6.1 Řádně dodaná vozidla budou Smluvními stranami protokolárně předána a převzata v místě dodání dle Článku III. Smlouvy.
- 6.2 O řádném předání a převzetí každého vozidla bude vyhotoven písemný předávací protokol (dodací list dle 6.1.11 Rámcové dohody) podepsaný oběma Smluvními stranami, přičemž v tomto předávacím protokol bude deklarována funkčnost a kompletnost dodaných vozidel.
- 6.3 Prodávající prohlašuje, že vlastnické právo a nebezpečí škody na věci k dodaným vozidlům předaným Prodávajícímu Kupujícímu přechází na Kupujícího dnem jejich protokolárního předání Kupujícímu.

## **VII. DALŠÍ PRÁVA A POVINNOSTI SMLUVNÍCH STRAN**

- 7.1 Prodávající je dále povinen:
  - a. poskytnout řádně a včas plnění podle Smlouvy bez faktických a právních vad;
  - b. postupovat při plnění předmětu Smlouvy s odbornou péčí, podle nejlepších znalostí a schopností, sledovat a chránit oprávněné zájmy Kupujícího;
  - c. vyzkoušet Kupujícího nejméně 5 (slovy: pět) pracovních dnů před plánovaným datem dodání, za účelem připravenosti Kupujícího k poskytnutí dostatečné součinnosti při předání a převzetí plnění.
- 7.2 Prodávající je povinen za účelem ověření plnění svých povinností vytvořit podmínky subjektům oprávněným dle zákona č. 320/2001 Sb., o finanční kontrole ve veřejné správě a o změně některých zákonů (zákon o finanční kontrole), ve znění pozdějších předpisů, k provedení kontroly vztahující se k realizaci předmětu Smlouvy, poskytnout oprávněným osobám veškeré doklady vztahující se k realizaci předmětu Smlouvy, umožnit průběžné

ověřování souladu údajů o realizaci předmětu Smlouvy a poskytnout součinnost všem osobám oprávněným k provádění kontroly, včetně toho, že bude plnit své povinnosti jako osoba povinná spolupůsobit při výkonu kontroly ve smyslu § 2 písm. e) uvedeného zákona.

## VIII. ODPOVĚDNOST ZA ŠKODU, ODPOVĚDNOST ZA VADY, ZÁRUKA

- 8.1 Prodávající je povinen dodat automobily v množství, druhu a jakosti a náhradní díly a servisní práce dle článku 2.1 této smlouvy při dodržení obchodních podmínek sjednaných ve Smlouvě a v Rámcové dohodě.
- 8.2 Prodávající přebírá závazek a odpovědnost za vady vozidel, jež budou mít vozidla (či jejich části) v době jejich protokolárního předání a převzetí Kupujícím a dále za vady, které se na vozidlech (či jejich dílčích částech) vyskytnou v průběhu záruční doby. Prodávající v souvislosti s odpovědností za vady vozidel poskytuje Kupujícímu níže specifikovanou záruku.
- 8.3 Prodávající se zavazuje poskytnout záruku:
  - a) 5 let bez nebo ujetí 150 000 km,
  - b) 5 let na lak,
  - c) 10 let na neprozavění karoserie
  - d) 5 let na policejní polepy
- 8.4 Záruční doba počíná běžet dnem protokolárního předání a převzetí vozidel dle Smlouvy Kupujícím. Záruční doba neběží po dobu, po kterou Kupující nemůže užívat předmět plnění pro vady, za které odpovídá Prodávající.
- 8.5 Prodávající je odpovědný za to, že dodaný předmět plnění je v souladu se Smlouvou, a že po dobu záruční doby dle odst. 8.3 Smlouvy bude mít dohodnuté vlastnosti, úroveň a charakteristiky.
- 8.6 Veškeré vady předmětu plnění je Kupující povinen oznámit Prodávajícímu bez zbytečného odkladu poté, kdy vadu zjistí, a to e-mailem na adresu [REDACTED] nebo písemně na adresu [REDACTED].
- 8.7 Prodávající se zavazuje k poskytnutí nebo zajištění provedení oprav vad vozidel dle Článku 8 Smlouvy.
- 8.8 Veškeré opravy vad vozidel, na které se vztahuje záruka, v záruční době dle odst. 8.3 Smlouvy, budou prováděny pro Kupujícího zcela bezplatně a tedy výlučně na náklady Prodávajícího.

## IX. SANKČNÍ UJEDNÁNÍ

- 9.1 Prodávající je oprávněn požadovat na Kupujícím úrok z prodlení na nedodržení termínu splatnosti faktury ve výši 0,05 % z oprávněně fakturované částky včetně DPH za každý i započatý den prodlení. Výše sankce není omezena.
- 9.2 Kupující je oprávněn požadovat na prodávajícím smluvní pokutu za nedodržení termínu plnění dodávky zboží, který je stanoven ve Smlouvě, a to ve výši 0,05 % z ceny nedodaného zboží včetně DPH za každý i započatý den prodlení. Výše sankce není omezena.

- 9.3 Kupující je oprávněn požadovat na Prodávajícím smluvní pokutu za nedodržení doby pro odstranění zjištěných vad na základě reklamace, a to ve výši 1000,- Kč za den/vozidlo.
- 9.4 Kupující je oprávněn požadovat na dodavateli smluvní pokutu v případě, kdy byl za předepsanou servisní práci uskutečněnou ve smyslu čl. 8.2 Rámcové dohody nucen zaplatit vyšší cenu, než která vyplývá z nabídky dodavatele podané v zadávacím řízení na uzavření této rámcové dohody, a to ve výši rozdílu mezi těmito dvěma cenami.
- 9.5 Objednatel je oprávněn požadovat na dodavateli smluvní pokutu za nedodržení lhůty stanovené v čl. 4.3 Rámcové dohody, a to ve výši 1.000,- Kč za každý i započatý den prodlení.
- 9.6 Objednatel je oprávněn požadovat na dodavateli smluvní pokutu za nedodržení lhůt stanovených v čl. 8.3 Rámcové dohody, a to ve výši 1.000,- Kč za den/vozidlo.
- 9.7 Objednatel je oprávněn požadovat na dodavateli smluvní pokutu za porušení čl. 13 Rámcové dohody, a to ve výši 500.000,- Kč za každý jednotlivý případ tohoto porušení.
- 9.8 Úrok z prodlení a smluvní pokuta jsou splatné do 30 kalendářních dnů od data, kdy byla povinné straně doručena písemná výzva k jejich zaplacení oprávněnou stranou, a to na účet oprávněné strany uvedený v písemné výzvě.
- 9.9 Zaplacením smluvní pokuty není jakkoliv dotčen nárok Kupujícího na náhradu škody; nárok na náhradu škody je Kupující oprávněn uplatnit vedle smluvní pokuty v plné výši. Zaplacením smluvní pokuty není dotčeno splnění povinnosti, která je prostřednictvím smluvní pokuty zajištěna.

## **X. DŮVĚRNÉ INFORMACE**

- 10.1 Vzhledem k veřejnoprávnímu charakteru Kupujícího, Prodávající výslovně prohlašuje, že je s touto skutečností obeznámen, že žádné ustanovení Smlouvy nepodléhá z jeho strany obchodnímu tajemství a souhlasí se zveřejněním smluvních podmínek obsažených ve Smlouvě, včetně jejích příloh a případných dodatků Smlouvy za podmínek vyplývajících z příslušných právních předpisů, zejména zák. č. 106/1999 Sb., o svobodném přístupu k informacím, ve znění pozdějších předpisů, zákona č. 340/2015 Sb., o zvláštních podmínkách účinnosti některých smluv, uveřejňování těchto smluv a o registru smluv (zákon o registru smluv), ve znění pozdějších předpisů § 219 ZZVZ.
- 10.2 Smluvní strany prohlašují, že skutečnosti uvedené ve Smlouvě nepovažují za obchodní tajemství a udělují souhlas k jejich užití za podmínek stanovených v čl. 13. Rámcové dohody.

## **XI. DOBA TRVÁNÍ SMLOUVY A MOŽNOSTI JEJÍHO UKONČENÍ**

- 11.1 Smlouva nabývá platnosti dnem jejího podpisu oběma Smluvními stranami, účinnosti dnem uveřejnění v registru smluv.
- 11.2 Smlouva může být ukončena:
- a) písemnou dohodou obou stran,

- b) odstoupením od Smlouvy v případech, kdy některá ze smluvních stran poruší Smlouvu podstatným způsobem.
- 11.3 Odstoupit od Smlouvy je oprávněna ta smluvní strana, která svou povinnost neporušila. Kupující je oprávněn od Smlouvy písemně odstoupit z důvodu jejího podstatného porušení Prodávajícím, přičemž za podstatné porušení Smlouvy Prodávajícím se považuje takové porušení smlouvy, o kterém Prodávající s přihlédnutím k účelu Smlouvy, který vyplynul z jejího obsahu nebo z okolností, za nichž byla Smlouva uzavřena, věděl nebo musel vědět, že v době uzavření Smlouvy nebo v době porušení povinnosti, že Kupující nebude mít zájem na plnění povinností při takovém porušení Smlouvy. Podstatným porušením této smlouvy je vždy:
- a) prodlení Prodávajícího s řádným dodáním vozidel delším než 30 kalendářních dnů;
  - b) dodání vozidel použitých nebo vyrobených v jiném než dohodnutém roce;
  - c) opakované porušování dalších povinností Prodávajícím vyplývajících ze Smlouvy, zejména při zajišťování servisních služeb.
- 11.4 Smluvní strany se dohodly, že účinky odstoupení od Smlouvy se nedotýkají již splněné části plnění podle Smlouvy, ledaže Kupující sdělí Prodávajícímu, že trvá na odstoupení od Smlouvy od jejího počátku.
- 11.5 Smluvní strany se dále dohodly, že odstoupení od Smlouvy musí být písemné a může být uplatněno jen za situace, kdy na možnost odstoupení od Smlouvy již dříve Kupující písemně Prodávajícího upozornil. Odstoupení od Smlouvy učiněné v rozporu s předchozí větou je neplatné. Odstoupení od Smlouvy je účinné ode dne, kdy bylo doručeno druhé smluvní straně.
- 11.6 Ukončením Smlouvy nejsou dotčena ustanovení o odpovědnosti za škodu (škoda může spočívat i v nákladech vynaložených Kupujícím v rámci realizace nového zadávacího řízení na obdobný předmět plnění), nároky na uplatnění smluvních pokut a ostatních práv a povinností založených Smlouvou, která mají podle zákona nebo Smlouvy trvat i po jejím ukončení.

## XII. ZÁVĚREČNÁ USTANOVENÍ

- 12.1 Tato Smlouva představuje úplnou dohodu Smluvních stran o předmětu Smlouvy. Smlouvu je možné měnit pouze písemnou dohodou Smluvních stran ve formě číslovaných dodatků Smlouvy, podepsaných oprávněnými zástupci obou smluvních stran.
- 12.2 Doručovacími adresami jsou adresy uvedené v záhlaví Smlouvy. Změnu je Smluvní strana povinna písemně oznámit předem a nebude-li to možné, tak bez zbytečného odkladu po jejím provedení, nejdéle však nejbližší pracovní den. Smluvní straně jdou plně k tíži důsledky případného neoznámení změny doručovací adresy podle předcházející věty.
- 12.3 Je-li nebo stane-li se jakékoli ustanovení Smlouvy neplatným, nezákonným nebo nevynutitelným, netýká se tato neplatnost a nevynutitelnost zbývajících ustanovení Smlouvy. Smluvní strany se tímto zavazují nahradit do 5 (pěti) pracovních dnů po doručení výzvy druhé Smluvní strany jakékoli takové neplatné, nezákonné nebo nevynutitelné ustanovení ustanovením, které je platné, zákonné a vynutitelné a má stejný nebo alespoň podobný obchodní a právní význam.



12.4 Práva a povinnosti vzniklé na základě Smlouvy nebo v souvislosti s ní se řídí českým právním řádem, zejména pak Občanským zákoníkem. Žádné ustanovení Smlouvy nesmí být vykládáno tak, aby omezovalo oprávnění Kupujícího uvedená v Zadávací dokumentaci zadávacího řízení.

12.5 Při rozporu mezi Rámcovou dohodou a touto Smlouvou, platí znění ustanovení Rámcové dohody.

12.6 Smlouva je vyhotovena v elektronické podobě.

12.7 Nedílnou součástí Smlouvy jsou následující přílohy:

- Příloha č. 1 *Smlouvy\_Rozpad cen*
- Příloha č. 2 *Smlouvy\_Výdejní místa dodavatele*

12.8 Smluvní strany shodně prohlašují, že si Smlouvu před jejím podpisem přečetly a že byla uzavřena po vzájemném projednání podle jejich pravé a svobodné vůle, určitě, vážně a srozumitelně, a že se dohodly o celém jejím obsahu, což stvrzují svými podpisy.

Kupující:

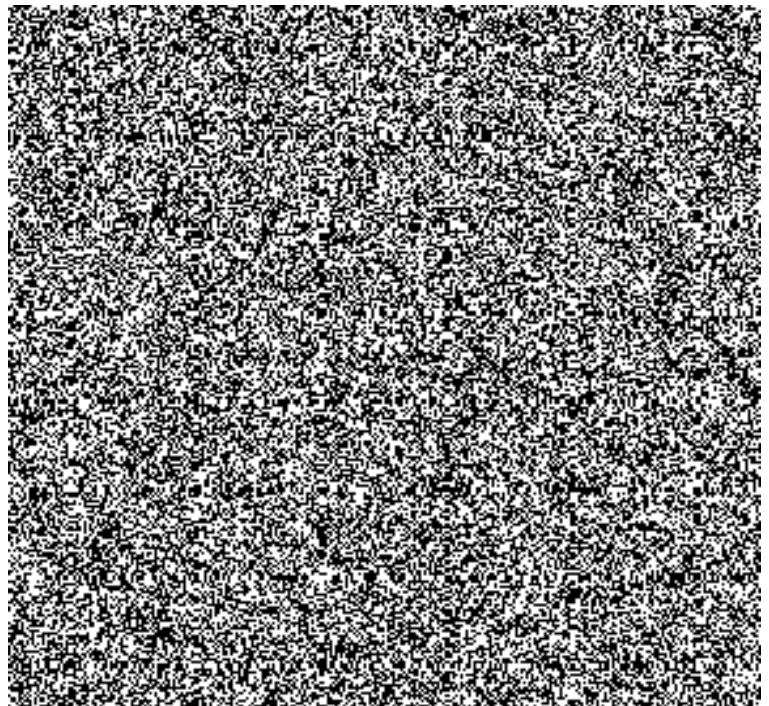
V Praze dne



Ing. Milan Grohmann  
Náměstek ředitele SLZ PP ČR

Prodávající:

V Praze dne



			Cena v Kč bez DPH	DPH v Kč 21 %	Cena v Kč s DPH
<b>ŠKODA OCTAVIA Combi 2,0 TSI 140 kW 4x4 DSG</b>		5E53AZ CZ0 1NJ 1PA	582 975,21	122 424,79	705 400,00
Barva karoserie	Metalická stříbrná	8E8E	13 057,85	2 742,15	15 800,00
Barva interiéru	černá	HA	0,00	0,00	0,00
<b>Cena 1 vozu v základním provedení</b>			<b>596 033,06</b>	<b>125 166,94</b>	<b>721 200,00</b>
Výškově a směrově nastavitelné sedadlo řidiče a spolujezdce	standard		0,00	0,00	0,00
Vertikálně dělená sklopná opěradla zadních sedadel sklopitelná z prostoru posádky na zadních sedadlech	standard		0,00	0,00	0,00
Min. 6 airbagů (přední, hlavové, boční)	standard		0,00	0,00	0,00
Tříbodové bezpečnostní pásy pro všechna sedadla (ř. pro 5 cestujících)	standard		0,00	0,00	0,00
Elektronický stabilizační systém pomáhající samočinně stabilizovat automobil pomocí řízených brzdných zásahů a zásahů do řízení motoru i převodovky	standard		0,00	0,00	0,00
Předpínače bezpečnostních pásů na předních sedadlech	standard		0,00	0,00	0,00
3x dálkové ovládání centrálního zamykání s funkcí vytažení (uzavření) všech bočních oken	PFC		2 396,69	503,31	2 900,00
Bezklíčové startování pomocí startovacího tlačítka	PDE		8 512,40	1 787,60	10 300,00
Přední mlhová světla	standard		0,00	0,00	0,00
Autorádio s bluetooth a handsfree funkcionalitou pro hlasovou komunikaci s mobilními telefony, ovládání telefonu a práce s daty (kontakty, volaná čísla apod.) nejsou podmínkou. Výhodou je též párování s větším počtem telefonů	standard		0,00	0,00	0,00
El. ovládání stahování všech bočních oken s možností uzamčení tohoto ovládání u zadních oken z místa řidiče	standard		0,00	0,00	0,00
El. ovládaná a vyhříváná vnější zpětná zrcátka	standard		0,00	0,00	0,00
Zadní stěrač	standard		0,00	0,00	0,00
Min. mechanická klimatizace	standard		0,00	0,00	0,00
Min. zadní parkovací senzory (min. 3 čidla) s akustickou signalizací nebo parkovací kamera s akustickou signalizací	standard		0,00	0,00	0,00
Volant nastavitelný ve dvou osách	standard		0,00	0,00	0,00
Uzavíratelná odkládací schránka integrovaná v přístrojové desce před spolujezdcem	standard		0,00	0,00	0,00
Zadní sedadla vybavena systémem ISOFIX	standard		0,00	0,00	0,00
Zadní boční dveře vybaveny „Dětskou pojistkou“	standard		0,00	0,00	0,00
Odkládací prostor v předních dveřích s možností umístění min. 1,0 l PET láhve	standard		0,00	0,00	0,00
Kryt zavazadlového prostoru (roleta nebo jiné řešení)	standard		0,00	0,00	0,00
Tónovaná skla	standard		0,00	0,00	0,00
Sada letních pneumatik (celoroční pneumatiky nejsou přípustné), odpovídajících minimálně maximální konstrukční rychlosti dodaného vozidla, včetně disků a v případě plechových disků i jejich krytů, v případě systému přímého měření tlaku vzduchu včetně senzorů	standard		0,00	0,00	0,00
Plnohodnotné rezervní kolo	PJB		1 322,31	277,69	1 600,00
Zesílená autobaterie a tomu odpovídající alternátor zabezpečující provoz a dobíjení autobaterie a veškeré elektrické (i policejní) vybavy vozidla	PBA		826,45	173,55	1 000,00
Prodloužená záruka 5 let, 150.000 km	YA1 + EA9		9 504,13	1 995,87	11 500,00
<b>Cena mimořádné výbavy</b>	-		<b>22 561,98</b>	<b>4 738,02</b>	<b>27 300,00</b>
-	-		0,00	0,00	0,00
<b>Cena příslušenství</b>	-		<b>0,00</b>	<b>0,00</b>	<b>0,00</b>
Policejní rám	ÚPR		26 654,00	5 597,34	32 251,34
Montáž policejního rámu	ÚPR		3 300,00	693,00	3 993,00
Policejní výbava	ÚPR		103 508,26	21 736,74	125 245,00
Výbava pro užití práva přednosti v jízdě	ÚPR		78 775,21	16 542,79	95 318,00
Výbava pro použití radiostanice	ÚPR		23 838,84	5 006,16	28 845,00
Univerzální zamykací systém	ÚPR		4 846,28	1 017,72	5 864,00
Kryt motoru včetně montáže	ÚPR		2 247,93	472,07	2 720,00
Boční okna od sloupku B dozadu musí být opatřena bezpečnostní fólií proti rozbití (tloušťka min. 100 mikronů)	ÚPR (volitelné)		1 619,83	340,17	1 960,00
Výbava pro použití „Lokalizačního a záznamového zařízení PČR“	ÚPR (volitelné)		2 938,02	616,98	3 555,00
Doprava	ÚPR		3 500,00	735,00	4 235,00
Povinná výbava (viz Vyhláška č. 341/2014 Sb., o schvalování technické způsobilosti a o technických podmínkách provozu vozidel na pozemních komunikacích, ve znění pozdějších předpisů)	3T0093108B, 000093056K, GGA700001A		268,60	56,40	325,00
Tažné lano	GAA500001		176,03	36,97	213,00
Gumové koberečky vpředu i vzadu	5E1061550		572,73	120,27	693,00
Sada zimních pneumatik (celoroční pneumatiky nejsou přípustné), odpovídajících minimálně maximální konstrukční rychlosti dodaného vozidla, včetně disků shodných s disky použitými u letních pneumatik (kompletní sada 4 kol) – montáž na vozidle dle aktuálního data předání (1.11. – 30.3. zimní pneu), v případě systému přímého měření tlaku vzduchu včetně senzorů	5E0073696A, 5E0073596A		11 166,94	2 345,06	13 512,00
30 l pohonných hmot	OBCH		805,79	169,21	975,00
Příprava + předání vozu	OBCH		5 000,00	1 050,00	6 050,00
<b>Cena doplňků včetně montáže a lakování</b>	-		<b>269 218,46</b>	<b>56 535,88</b>	<b>325 754,34</b>
<b>Cena 1 vozu včetně mimořádné výbavy, příslušenství a doplňků</b>			<b>887 813,50</b>	<b>186 440,84</b>	<b>1 074 254,34</b>
Sleva na 1 vůz (bez ceny doplňků)	46%		286 885,82	60 246,02	347 131,85
<b>Cena 1 vozu po slevě (včetně volitelné výbavy)</b>			<b>600 927,68</b>	<b>126 194,81</b>	<b>727 122,50</b>
Počet vozů celkem (ks)	1		600 927,68	126 194,81	727 122,50

Přehled výdejních míst

Hlavní město Praha	Auto-Poly, Pod Harfou 904/1, Praha 9 Havex - auto, s.r.o., Jateční 41, Praha 7 Přerost a Švorc auto, s.r.o., Veleslavínská 39, Praha 6 Autosalon Klokočka Centrum a.s., Karlovarská 660/117, Praha 6
Jihomoravský kraj	K.E.I. GROUP, s.r.o., Žarošická 4308/21, Židenice, Brno Porsche Inter Auto CZ spol. s r.o., Řipská 13a, Brno
Jihočeský kraj	CB Auto a.s., Dr. Milady Horákové 1477, České Budějovice AUTO ŠEVČÍK c.z., spol. s r.o., České Vrbné 2379, České Budějovice
Pardubický kraj	Louda Auto a.s., Hradecká 555, Pardubice
Královéhradecký kraj	OLFIN Car s.r.o., Na Rybárně 1670, Hradec Králové AUTOCENTRUM BARTH a.s., Hůrka 1798,
Kraj Vysočina	Porsche Inter Auto CZ spol. s r.o., Okružní ulice 2557, České Budějovice 3
Karlovarský kraj	Porsche Inter Auto CZ spol. s r.o., Podnikatelská 1, Plzeň AUTO VOLF spol. s r.o., Folmavská 2828/6, Plzeň
Liberecký kraj	AUTOTREND, spol. s r.o., ul. České mládeže 1101, Liberec
Olomoucký kraj	AUTO Hlaváček a.s., Týnecká 669/5, Olomouc
Plzeňský kraj	AUTO CB, spol. s r.o., Nepomucká 487/119, Plzeň Porsche Inter Auto CZ spol. s r.o., Podnikatelská 1, Plzeň
Středočeský kraj	AB Auto Brejla s.r.o., Automobilová 585, Vestec u Prahy
Moravskoslezský kraj	Porsche Inter Auto CZ spol. s r.o., o.z. AUTO Heller Ostrava, Cihelní 3160/49b, Ostrava
Ústecký kraj	Gerhard Horejsek a spol., s.r.o., U Tereziánské křižovatky 164, Litoměřice
Zlínský kraj	SAMOHÝL MOTOR a.s., tř. T. Bati 642, Zlín Zákaznické centrum ŠKODA AUTO a.s, tř. Václava Klementa 869, Mladá Boleslav