



NACRP0006GQ5

909 015 568

**Smlouva o dílo**  
č. NA 998/11-2019

uzavřená podle § 2586 a násl. zákona č. 89/2012 Sb., občanský zákoník, ve znění pozdějších předpisů

**Článek I**  
**Smluvní strany****Firma: INTO-SERVIS, spol. s.r.o.**

se sídlem areál Chemopetrol DS 18, 436 70 Litvínov – Záluží1

zastoupený: Ing. Marek Opatrný, jednatel společnosti

Daniel Opatrný, jednatel společnosti

IČO: 63149150

DIČ: CZ63149150

Kontaktní osoba:



Telefon/fax:

ID datové schránky: 3k8cme8

E-mail:



Bankovní spojení:

číslo účtu:

Zapsaná v obchodním rejstříku: Krajského soudu v Ústí nad Labem, oddíl C,  
vločka 9480

dále jen „zhotovitel“

a

**Česká republika - Národní archiv**

se sídlem: Archivní 2257/4, 149 00 Praha

IČO: 709 79 821

zastoupený: PhDr. Eva Drašarová, CSc., ředitelka Národního archivu

Kontaktní osoba:



Telefon/fax:

ID datové schránky: fe3aixh

E-mail:



Bankovní spojení:

číslo účtu:

dále jen „objednatel“ či „NA“

(dále také objednatel a zhotovitel společně označovaní jako smluvní strany)

uzavřely níže uvedeného dne, měsíce a roku, tuto **smlouvu o dílo**:**Článek II.**  
**Předmět smlouvy**

Předmětem této smlouvy je závazek zhotovitele provést řádně, včas a ve sjednané kvalitě, na vlastní náklady a nebezpečí dílo specifikované takto: zhotovení stavebních, montážních a řemeslných prací, instalaci klimatizačních jednotek s následným zpracováním dokumentace skutečného provedení díla, v souladu se zpracovanou zadávací dokumentací veřejné zakázky s

názvem **Klimatizace M. Horáková - jih** uveřejněnou pod evidenčním číslem **N006/19/V00023930**, zadanou dle zákona č. 134/2016 Sb., o zadávání veřejných zakázek, ve znění pozdějších předpisů (pro účely této smlouvy dále jen „dílo“).

1. Součástí předmětu plnění zhotovitele dle této smlouvy je dále také:

- úprava stavebních konstrukcí potřebných pro provedení díla (např. zhotovení nových tras potrubí, instalace nosného rámu pod jednotku, aj.);
  - instalace a montáž nových klimatizačních jednotek, včetně potrubí, v souladu s technickou specifikací, která tvoří přílohu č. 2 této smlouvy;
  - zhotovení všech dočasných pomocných a ochranných konstrukcí potřebných pro provedení díla a jejich odstranění po dokončení díla;
  - provedení všech zkoušek a revizí požadovaných příslušnými platnými právními předpisy, ČSN, ČSN EN a EN;
  - zaškolení maximálně 3 odborných pracovníků jako obsluhy objednatele v průběhu zkušebního provozu, včetně předání písemných podkladů v českém jazyce, obsahující podrobný obsah školení obsluhy v rozsahu potřebném pro obsluhu, provoz a údržbu klimatizace;
  - provedení všech regulačních úkonů popř. jiných úkonů, jejichž potřeba se ukáže nutná v průběhu zkušebního provozu;
  - provedení provozní zkoušky před předáním díla za účasti TDI a dalšího zástupce objednatele;
  - po dokončení realizace díla zpracování **kompletní dokumentace skutečného provedení díla** (3× v listinné podobě v měřítku 1:50, 1× v elektronické podobě ve formátu PDF na CD-R či DVD);
  - zajištění a předání veškerých potřebných dokladů, revizí, atestů apod.;
  - zhotovitel se touto smlouvou rovněž zavazuje provádět na výzvu objednatele mimozáruční a pozáruční opravy díla za podmínek uvedených v čl. VII. této smlouvy.
2. Zhotovitel prohlašuje, že je způsobilý k řádnému a včasnému provedení díla dle této smlouvy, že disponuje takovými kapacitami a odbornými znalostmi, které jsou třeba k řádnému zhotovení díla. Pokud některé práce na sjednaném díle zajistí prostřednictvím třetích osob, odpovídá za kvalitu prací a dodávky jako by dílo prováděl sám, a zavazuje se veškeré práce poddodavatelů řádně koordinovat. Případný poddodavatel musí splňovat stejné kvalifikační a ekonomické podmínky jako zhotovitel. Změna poddodavatele v průběhu plnění je možná pouze po předchozím písemném souhlasu objednatele a zhotovitel je oprávněn změnit tyto poddodavatele pouze ze závažných důvodů.
3. Zhotovitel prohlašuje, že není v úpadku, ani mu úpadek nehrozí a není mu známo, že by vůči němu bylo zahájeno insolvenční řízení. Dále prohlašuje, že mu není známo, že by vůči němu bylo zahájeno soudní, správní, daňové či jiné řízení na plnění, které by mohlo být důvodem exekuce na majetek zhotovitele, a že neexistuje žádné pravomocné rozhodnutí soudu, správního, daňového či jiného orgánu, na základě kterého by bylo možno vůči němu vést exekuci na majetek.
4. Smluvní strany prohlašují, že identifikační údaje uvedené v článku I. této smlouvy odpovídají aktuálnímu stavu a že osobami jednajícími při uzavření této smlouvy jsou osoby oprávněné k jednání za smluvní strany bez jakéhokoliv omezení vnitřními předpisy smluvních stran. Jakékoliv změny údajů uvedených v článku I. této smlouvy, jež nastanou v době účinnosti této smlouvy, je smluvní strana povinna bez zbytečného odkladu písemně sdělit druhé smluvní straně.

### Článek III.

#### Doba a místo plnění

1. Zhotovitel se zavazuje zrealizovat předmět plnění v termínech uvedených v podrobném harmonogramu plnění, který tvoří přílohu č. 3 této smlouvy a je její nedílnou součástí.

2. Předání a převzetí staveniště se uskuteční nejpozději do 3 pracovních dnů ode dne účinnosti této smlouvy, a to na základě písemného protokolu podepsaného smluvními stranami.
3. Doba plnění: Požadovaný termín dokončení: **nejpozději do 31. ledna 2020.**
4. Termín vyklizení staveniště – nejpozději do 10 dnů po podpisu předávacího protokolu.
5. Místem plnění je: **Archivní areál Milady Horákové 5/133, 160 00 Praha 6.**

#### **Článek IV. Cena za dílo**

1. Cena za dílo byla sjednána podle cenové nabídky, kterou zpracoval zhotovitel v rámci veřejné zakázky. Smluvní strany se dohodly, že cena za dílo provedené v rozsahu uvedeném v čl. II. této smlouvy a v termínech dle čl. III. této smlouvy je stanovena jako cena nejvýše přípustná a činí:
2. Cena díla celkem:

bez DPH	1 373 720 Kč
DPH 21%	288 481,20 Kč
Kč	včetně DPH 1 662 201,20 Kč

(slovy: *jeden milion šest set šedesát dva tisíc dvě stě jedna korun českých dvacet haléřů*)
3. Cena za zhotovení díla je cenou konečnou, je položkově členěna v cenové nabídce zhotovitele, a to za dodávku stavebních, montážních a řemeslných prací a zpracování dokumentace skutečného provedení díla. Krycí list a rozpočet jsou Přílohou č. 2 této smlouvy.
4. Cena díla v sobě zahrnuje veškeré náklady nezbytné k řádnému, úplnému a kvalitnímu provedení díla, včetně všech rizik a vlivů během provádění díla. Cena díla zahrnuje také náklady na dopravu, instalaci, odvoz a likvidaci odpadů z dodávek, náklady na vybavení místa, montáže, uskladnění, zařízení staveniště, dodávku energií, odvoz a likvidaci odpadů včetně skládkovného, náklady na používání strojů a služeb až do skutečného dokončení díla, náklady na zhotovování výrobků, obstarání a přepravu věcí, zařízení, materiálu, dodávek, náklady na schvalovací řízení, pojištění, garance, daně, cla, poplatky, inflační vlivy a jakékoli další výdaje nutné pro realizaci díla.
5. Cenu díla je možné změnit pouze, dojde-li ke změnám právních předpisů upravujících daň z přidané hodnoty, které budou mít vliv na výši nebo uplatňování daně z přidané hodnoty. Tímto způsobem může dojít ke zvýšení pouze dosud neuhrazené části ceny díla.

#### **Článek V. Platební podmínky**

1. Smluvní strany se dohodly na tom, že úhrada ceny díla bude uskutečňována v měsíčním intervalu na základě daňového dokladu (faktury) vystaveného zhotovitelem. Součástí faktury musí být soupis skutečně provedených stavební prací, dodávek a služeb uskutečněných zhotovitelem za uplynulý kalendářní měsíc. Zjišťování rozsahu a ceny se provádí zjišťovacím protokolem, doloženým soupisem provedených prací, dodávek a služeb v členění podle položek, množství a seznamu prací dle jednotlivých stavebních objektů a/nebo technologických souborů obsažených v nabídce včetně příslušných příloh, rozpisů, výpočtů. Podpisem zjišťovacího protokolu a soupisu provedených prací objednatelem vzniká zhotoviteli právo fakturovat cenu dílčího plnění daňovým dokladem včetně DPH. Dnem uskutečnění dílčího zdanitelného plnění (DUZP) je poslední den zjišťovaného měsíce.
2. Konečná faktura bude vystavena zhotovitelem nejpozději do 5 kalendářních dnů po podpisu protokolu o předání a převzetí díla.
3. Splatnost faktury je do 30 kalendářních dnů od jejího doručení objednateli.

4. Provedené stavební práce, a další činnosti dle této smlouvy, které budou vykazovat zřejmé vady, případně nebudou odpovídat této smlouvě, nebudou zhotoviteli uhrazeny. V případě, že objednatel bude mít pochybnosti o kvalitě provedených prací, je oprávněn pozdržet úhradu do doby, než zhotovitel prokáže soulad s ujednáními této smlouvy.
6. Zhotovitel se zavazuje, že jím vystavená faktura bude kromě náležitostí stanovených obecně závaznými právními předpisy obsahovat tyto údaje:
  - a) označení faktury a její číslo,
  - b) název, sídlo, IČO objednatele a jeho bankovní spojení,
  - c) název, sídlo, IČO a DIČ zhotovitele a jeho bankovní spojení,
  - d) název díla, číslo smlouvy,
  - e) fakturovaná částka,
  - f) datum vystavení a odeslání faktury,
  - g) datum uskutečnění zdanitelného plnění,
  - h) splatnost,
  - i) číslo účtu zhotovitele.
7. V případě, že zhotovitelem vystavená faktura bude obsahovat nesprávné či neúplné údaje, je objednatel oprávněn ji do data splatnosti vrátit s tím, že zhotovitel je poté povinen vystavit novou fakturu s novým termínem splatnosti. V takovém případě není objednatel v prodlení s úhradou.
8. V případě, že objednatel zaplatí cenu za dílo po lhůtě splatnosti, je zhotovitel oprávněn požadovat po objednateli zaplacení smluvních úroků z prodlení ve výši 0,05 % z dlužné částky za každý den prodlení.
9. Veškeré platby budou poukázány bankovním převodem na účet zhotovitele uvedený na faktuře. Za okamžik zaplacení je považován den, kdy je částka připsána na účet zhotovitele.
10. Případné vícepráce mohou být prováděny pouze na základě písemného odsouhlasení oběma smluvními stranami a v souladu se zákonem 134/2016 Sb., o veřejných zakázkách, ve znění pozdějších předpisů.

## **Článek VI. Předání a převzetí díla**

1. Zhotovitel je povinen provést dílo v souladu s touto smlouvou, s náležitou odbornou péčí a v souladu s právními a technickými předpisy, které se vztahují na předmět plnění smlouvy.
2. O předání a převzetí provedeného díla sepíší smluvní strany Protokol o předání a převzetí díla. Protokol obsahuje zejména následující náležitosti:
  - a) označení a číslo Protokolu o převzetí díla,
  - b) název a sídlo objednatele a zhotovitele,
  - c) odkaz na tuto smlouvu,
  - d) datum provedení díla,
  - e) případné vady zjištěné při převzetí díla objednatelem, které nebrání uvedení díla do provozu, včetně termínu jejich odstranění. Jestliže je protokol o předání a převzetí díla podepsán oběma smluvními stranami, považují se veškeré údaje o opatření a lhůtách v zápise uvedených za dohodnuté. Jestliže objednatel uvede v protokolu o předání a převzetí reklamované vady nebo popíše, jak se projevují, platí, že tím současně požaduje bezplatné odstranění vad.
3. Zhotovitel je povinen písemně oznámit objednateli nejpozději 14 dnů předem kdy bude dílo připraveno k předání a převzetí.



4. Kontaktními osobami objednatele určenými pro poskytování součinnosti v běžném rozsahu



## **Článek VII. Povinnosti zhotovitele**

1. Na prováděné dílo bude zhotovitelem veden stavební deník v rozsahu stanoveném zákonem č. 183/2006 Sb., o územním plánování a stavebním řádu (stavební zákon), ve znění pozdějších předpisů, (dále jen „stavební zákon“), a vyhláškou č. 499/2006 Sb., o dokumentaci staveb, ve znění pozdějších předpisů, do kterého budou zapisovány skutečnosti rozhodné pro splnění smlouvy, zejména údaje o časovém postupu prací a jejich jakosti, a údaje důležité pro posouzení hospodárnosti prací. Stavební deník bude objednateli a pověřené osobě objednatele denně přístupný na stavbě. Pokud objednatel nebude souhlasit se zápisem zhotovitele ve stavebním deníku, uvede do něj své připomínky neprodleně, nejpozději však do tří pracovních dnů, aby nedocházelo ke zpoždování stavebních prací, jinak se předpokládá, že se zápisem souhlasí. Objednatel je oprávněn zmocnit osobu vykonávající technický dozor na stavbě k provádění zápisu ve stavebním deníku, kontrole provádění díla a případnému zastavení provádění díla. Každý týden objednatel obdrží kopie zápisů ze SD za uplynulé období.
2. Na stavbě budou probíhat v dohodnutý den pravidelné kontrolní prohlídky 1x týdně (kontrolní dny) za účasti oprávněných zástupců obou smluvních stran, pokud nebude dohodnuto jinak. Výsledky kontrolních prohlídek budou shrnuty v zápise podepsaném zástupci obou smluvních stran.
3. Zhotovitel vybuduje vlastním nákladem a na vlastní nebezpečí po odsouhlasení objednatelem zařízení staveniště, a to v rozsahu nutném pro realizaci díla. Náklady na vybudování staveniště, obstarání zařízení, ostrahu a skladování věcí nutných k provedení díla, jsou součástí předmětu díla a jeho ceny.
4. Zhotovitel se zavazuje umožnit objednateli konat kontroly provádění díla.
5. Zhotovitel se zavazuje vyzvat objednatele zápisem ve stavebním deníku ke kontrole všech prací, které mají být zabudované nebo se stanou nepřístupné, a to nejméně 5 pracovních dní před jejich zakrytím. Pokud se objednatel nedostaví a nevykoná kontrolu těchto prací, je zhotovitel oprávněn v práci pokračovat. Pokud bude objednatel dodatečně požadovat odkrytí těchto prací, je zhotovitel povinen tento požadavek splnit na náklady objednatele. Nevyzve-li zhotovitel objednatele ke kontrole těchto prací, je zhotovitel povinen na písemnou žádost objednatele ve stavebním deníku tyto práce odkrýt a znovu zakrýt a nést veškeré náklady s tím spojené, a to i v případě, že tyto práce byly řádně provedeny.
6. Zhotovitel předloží k předání díla doklady o zkouškách a revizích vyžadovaných podle příslušných ustanovení stavebního zákona.
7. Zhotovitel rovněž předá doklady o jakosti a kompletnosti dodávek pro stavbu včetně výrobků zabudovaných, atesty dodávek, osvědčení, záruční listy atd.
8. Po předání staveniště je zhotovitel plně odpovědný za stavební materiál a ostatní zařízení staveniště.
10. Zhotovitel na vlastní náklady zajišťuje likvidaci veškerého vyprodukovaného odpadu, který vznikne při provádění díla. Při nakládání s odpady je povinen postupovat v souladu s obecně závaznými právními předpisy jako jejich původce.
11. Zhotovitel je povinen zabránit úniku jakékoliv nebezpečné látky, jež by mohla jakýmkoliv způsobem negativně zasáhnout nebo poškodit majetek objednatele, životní prostředí, nebo by mohla způsobit škody na lidském zdraví. V případě vzniku výše popsané situace

je zhotovitel povinen neprodleně informovat objednatele a uhradit náklady na likvidaci havárie či ekologické škody v plné výši.

12. Zhotovitel se zavazuje dodržovat mlčenlivost o všech skutečnostech a informacích týkajících se léčebné, ekonomické, obchodní či technické činnosti objednatele, které zjistí nebo mu budou poskytnuty v souvislosti s činností prováděnou na základě této smlouvy. Zhotovitel se zavazuje, že výše uvedené informace neposkytne třetí osobě, nevyužije jich ve vlastní prospěch ani ve prospěch třetích osob.
13. Zhotovitel prohlašuje, že má sjednáno platné pojištění odpovědnosti za škody způsobené prováděním díla s limitem pojistného plnění ve výši **min. 5.000.000 Kč** a tato pojistka zůstane v platnosti po celou dobu plnění díla. Doklad o pojištění odpovědnosti předloží zhotovitel při podpisu této smlouvy a bude její nedílnou součástí jako příloha č. 1.
14. Zhotovitel je povinen vyklidit staveniště a uvést prostor staveniště do původního stavu nejpozději do 5ti pracovních dnů po podpisu protokolu o předání a převzetí díla.
15. Zhotovitel se zavazuje umožnit kontrolu vynaložených prostředků vyplývajících ze zákona č. 320/2001 Sb., o finanční kontrole, ve znění pozdějších předpisů. Zhotovitel si je vědom, že ve smyslu cit. zákona je osobou povinnou spolupůsobit při výkonu finanční kontroly.
16. Zhotovitel se zavazuje po celou dobu provádění díla dodržovat pravidla režimu staveniště, která budou stanovena a zapsána do protokolu o předání a převzetí staveniště.
17. Zhotovitel se zavazuje v případě znečištění veřejných nebo areálových komunikací v souvislosti s plněním díla provádět jejich očištění bez prodlení.
18. Zajistit řádnou ochranu konstrukcí, zařízení a majetku objednatele proti možnému poškození nebo znečištění (včetně opatření proti prašnosti) před zahájením prací a v jejich průběhu.
19. Po dokončení instalace jednotky (vč. potrubí aj. částí) uvést do bezvadného stavu omítky, stropy, podhledy aj. Součástí oprav je i výmalba dotčených částí stěn bílou barvou odpovídajícím standardu stěn v místě montáže.
20. V případě demontáže protipožárních ucpávek instalovat nové ucpávky ve stejném typu a provedení jako demontované.
21. Provést veškerá protiprašná opatření odsouhlasená objednatelem k zajištění bezprašného prostředí v prostorách dotčených činností zhotovitele.
22. Postupovat při provádění díla tak, aby v souvislosti s prováděním díla neohrozil nebo neomezil provoz Národního archivu.

### **Článek VIII.**

#### **Povinnosti objednatele**

1. Objednatel je povinen poskytnout zhotoviteli potřebnou součinnost při provádění díla, spočívající zejména v zajištění připravenosti montážních míst, popřípadě jejich částí.
2. O dobu prodlení objednatele se zajištěním připravenosti montážních míst se prodlužuje doba pro předání provedeného díla uvedená v čl. III. této smlouvy.

### **Článek IX.**

#### **Záruka za jakost a smluvní pokuty**

Zhotovitel poskytuje následující záruky za jakost díla:

1. Zhotovitel je vůči objednateli odpovědný za veškeré vady díla po dobu záruky. Záruční lhůta na dílo činí **36 měsíců**.
2. Záruční lhůta počíná běžet prvním dnem po podpisu protokolu o předání a převzetí díla.

3. Zhotovitel se zavazuje bezplatně odstranit vady díla, které se vyskytnou v záruční době a v případě havárie. Bezplatný záruční servis pokrývá i náklady na případně dodávaný materiál, cestu a práci zhotovitele.
4. Dojde-li k výměně klimatizační jednotky dle odst. 7 tohoto článku, poskytuje zhotovitel na tuto novou klimatizační jednotku rovněž záruku v délce 36 měsíců od jejího předání a převzetí objednatelem; uplynulá záruční doba klimatizační jednotky, která byla vyměněna, se žádným způsobem do nové záruční doby nezapočítává.
5. Zhotovitel zahájí práce na odstranění závady nejpozději do 24 hodin po písemném oznámení vady objednatelem na e-mailovou adresu zhotovitele [redacted] a odstraní závadu v záruční době do **2 pracovních dnů** od nástupu na opravu, nedohodnou-li se smluvní strany dodatečně písemně jinak.
6. V případě nenastoupení na odstranění vady nebo nesplnění lhůty pro odstranění vady, má objednatel právo provést odstranění vady třetí osobou bez dotčení záruky na dílo nebo záruky podle odst. 1 tohoto článku, náklady budou zhotoviteli přeúčtovány.
7. Pokud se v době záruky vyskytnou tři vady stejného charakteru na klimatizační jednotce a následkem poruchy nebudou splněny požadavky na chlazení, zhotovitel je povinen neprodleně provést systémové opatření (výměna řídicí desky, jističe, atd.). Pokud se vada stejného charakteru vyskytne i po systémovém opatření, je zhotovitel povinen neprodleně vyměnit klimatizační jednotku za novou, splňující technické požadavky dle přílohy č. 2 této smlouvy. Veškeré úkony s tím spojené je povinen zhotovitel projednat a mít schválené objednatelem.
8. V případě nedodržení termínu dokončení díla zhotovitelem je objednatel oprávněn účtovat zhotoviteli smluvní pokutu ve výši **15.000 Kč** za každý den prodlení.
9. V případě nedodržení termínu vyklizení staveniště podle čl. III. bod 4. této smlouvy je objednatel oprávněn účtovat zhotoviteli smluvní pokutu ve výši **5.000 Kč** za každý den prodlení.
10. Za nedodržení pravidel bezpečnosti práce a ochrany zdraví je objednatel oprávněn účtovat smluvní pokutu ve výši **5.000 Kč** za každý jednotlivý zjištěný případ.
11. Za nedodržení pravidel režimu staveniště je objednatel oprávněn účtovat smluvní pokutu ve výši **3.000 Kč** za každý jednotlivý zjištěný případ.
12. Za nedodržení očištění komunikací v souvislosti s plněním díla je objednatel oprávněn účtovat smluvní pokutu ve výši **1.000 Kč** za každý jednotlivý zjištěný případ.
13. Pro případ poškození nebo znečištění stávajících technologií, kterých se netýká rekonstrukce dle této smlouvy stavebním prachem, je zhotovitel povinen odstranit taková poškození. V opačném případě je objednatel oprávněn účtovat smluvní pokutu ve výši **5.000 Kč** za každý jednotlivý zjištěný případ (jedná se např. o diesel-agregáty včetně nádrže s naftou, EPS, hasicí systém GHZ, přístupový systém elektroinstalace, osvětlení, konvektory vytápění, podlaha, dveře apod.).  
Při nedodržení dohodnutého termínu odstranění vad uvedených v zápise o předání a převzetí díla zhotovitelem uhradí zhotovitel objednateli smluvní pokutu ve výši **2.000 Kč** za každou jednotlivou vadu a každý den prodlení.
14. Při nedodržení termínu odstranění vad v záruční lhůtě zhotovitelem uhradí zhotovitel objednateli smluvní pokutu u:
  - vad ohrožujících provoz objektu (havarijní vady) ve výši **3.000 Kč**,
  - vad nebránících užívání objektu ve výši **500 Kč**, v obou případech za každý jednotlivý případ a každý započatý den prodlení.
15. Záruční doba se prodlužuje o dobu trvání vady, která brání užívání díla a účelu, ke kterému ho objednatel objednal.

16. Úhradou smluvní pokuty není dotčen nárok na náhradu škody vzniklé poškozené smluvní straně.
17. Lhůta pro započítání s odstraněním nebo lhůta stanovená pro odstranění vady může být prodloužena pouze na základě dohody s osobami pověřenými objednatelem a zhotovitelem, uvedenými v článku VI.

### **Článek X. Ustanovení o vzniku a zániku smlouvy**

1. Tato smlouva nabývá platnosti dnem připojení podpisu druhou smluvní stranou. Dnem uzavření této smlouvy je den označený datem u podpisů smluvních stran. Je-li takto označeno více dní, je dnem uzavření této smlouvy den z označených dnů nejpozdější.
2. Tato smlouva může být zrušena dohodou smluvních stran v písemné formě, přičemž účinky zrušení této smlouvy nastanou k okamžiku stanoveném v takovéto dohodě. Nebude-li takovýto okamžik dohodou stanoven, pak tyto účinky nastanou ke dni uzavření takovéto dohody.
3. Objednatel je oprávněn od této smlouvy odstoupit, a to i částečně, v případě závažného porušení smluvní nebo zákonné povinnosti zhotovitelem.
4. Za závažné porušení smluvní povinnosti se považuje zejména:
  - nedodržení závazných právních, hygienických nebo technických norem nebo pravomocného rozhodnutí orgánu státní správy,
  - prodlení se zhotovením díla dle této smlouvy po dobu delší než 10 dnů,
  - provádění díla v rozporu s touto smlouvou či s pokyny objednatele, pokud tyto pokyny nebudou v rozporu s právními, hygienickými nebo technickými předpisy.
5. Objednatel je dále oprávněn od této smlouvy odstoupit v případě, že:
  - nastane důvod pro odstoupení od smlouvy dle příslušných ustanovení občanského zákoníku,
  - zhotovitel pozbude oprávnění vyžadované právními předpisy k činnostem, k jejichž provádění je zhotovitel povinen dle této smlouvy,
  - zhotovitel převede na třetí osobu svůj podnik nebo jeho část související s prováděním díla podle této smlouvy bez předchozího písemného souhlasu objednatele,
  - zhotovitel pozbude kterékoli jiného kvalifikačního předpokladu, jehož splnění bylo předpokladem pro účast v zadávacím řízení,
6. Zhotovitel je oprávněn od této smlouvy odstoupit v případě, že objednatel bude v prodlení s úhradou svých peněžitých závazků vyplývajících z této smlouvy po dobu delší než 30 dnů.
7. Účinky každého odstoupení od smlouvy nastávají okamžikem doručení písemného projevu vůle odstoupit od této smlouvy druhé smluvní straně. Odstoupení od smlouvy se nedotýká nároku na náhradu škody vzniklé porušením této smlouvy ani již vzniklého nároku na zaplacení smluvních pokut.
8. V případě předčasného ukončení této smlouvy je zhotovitel povinen poskytnout objednateli nezbytnou součinnost tak, aby objednateli nevznikla škoda, zejména zajištěním provádění nezbytných činností do doby započítání prací novým zhotovitelem, a to za podmínek stanovených právními předpisy upravujícími zadávání veřejných zakázek.

### **Článek XI. Zvláštní ujednání**

1. Zhotovitel prohlašuje, že je právnickou osobou zapsanou v obchodním rejstříku/ fyzickou osobou podnikající na základě živnostenského oprávnění a splňuje veškeré podmínky a požadavky stanovené právním řádem České republiky a touto smlouvou k plnění



předmětu smlouvy. Dále zhotovitel prohlašuje, že se v plném rozsahu seznámil s rozsahem a povahou díla, že jsou mu známy veškeré technické, kvalitativní a jiné podmínky nezbytné k realizaci díla, že disponuje veškerými odbornými, materiálními a technickými předpoklady potřebnými pro splnění smlouvy. Zhotovitel prohlašuje, že ke dni podpisu této smlouvy není v úpadku nebo ve stavu hrozícího úpadku ve smyslu zákona č. 182/2006 Sb., o úpadku a způsobech jeho řešení (insolvenční zákon), ve znění pozdějších předpisů.

2. Při provádění díla dodrží zhotovitel příslušná ustanovení vyhl. č. 268/2009 Sb., o technických požadavcích na stavby, ve znění pozdějších předpisů, upravující obecné technické požadavky na provádění staveb a příslušné technické normy. Všechny ČSN a ON dosud platné jsou pro předmět této smlouvy závazné.
3. Zhotovitel je povinen nahradit objednateli škody způsobené porušením povinností zhotovitele vyplývajících z této smlouvy a obecně závazných právních předpisů.
4. Zhotovitel se zavazuje, že na realizaci stavby dle této smlouvy vytvoří realizační tým složený z následujících osob: na pozici stavbyvedoucí Martin Holý na pozici koordinátora prací Bc. Petr Dražný.  
Jakákoliv změna osoby uvedené v předchozím odstavci musí být odsouhlasena Objednatелеm. Nová osoba musí splňovat podmínky technické kvalifikace dle veřejné zakázky.
5. Zhotovitel je povinen upozornit objednatele písemně na existující či hrozící střet zájmů bezodkladně poté, co střet zájmů vznikne nebo vyjde najevo, pokud zhotovitel i při vynaložení veškeré odborné péče nemohl střet zájmů zjistit.
6. Objednatel vyhrazuje položky, v souladu v § 105 odst. 2 zákona č. 134/2016 Sb. a zhotovitel se zavazuje, že práce *montáž systému*, dle oceněného soupisu prací v Příloze č. 2 této smlouvy, nebude plnit prostřednictvím poddodavatele.

## **Článek XII.**

### **Technický dozor objednatele**

1. Objednatel vykonává na stavbě technický dozor a v jeho průběhu sleduje zejména, zda jsou práce prováděny v souladu se smlouvou, podle technických a technologických norem a jiných právních předpisů a rozhodnutí veřejnoprávních orgánů. Za tímto účelem má přístup na staveniště. Může si vyžádat výrobní výkresy nebo jiné prováděcí podklady a výsledky kvalitativních kontrol a zkoušek k nahlédnutí.
2. Zjistí-li technický dozor objednatele v průběhu provádění díla nedostatky spočívající ve špatné kvalitě prováděných prací nebo rozdíl v provedených pracích oproti podmínkám sjednaným ve smlouvě, upozorní neprodleně po tomto zjištění zhotovitele na tyto nedostatky zápisem do stavebního deníku.
3. Technický dozor objednatele není oprávněn zasahovat do činnosti zhotovitele, je však oprávněn dát pracovníkům zhotovitele příkaz přerušit práce, pokud odpovědný zástupce zhotovitele není dosažitelný a je-li ohrožena bezpečnost prováděné stavby, život nebo zdraví pracujících na stavbě, nebo zhotovitel provádí dílo vadně či v rozporu s požadavky a potřebami objednatele.

## **Článek XIII.**

### **Závěrečná ustanovení**

1. Právní vztahy založené touto smlouvou a v ní výslovně neupravené se řídí občanským zákoníkem a obecně závaznými právními předpisy.
2. Spory vyplývající z této smlouvy budou řešeny dohodou smluvních stran. V případě, že spor nebude vyřešen smírnou cestou, budou řešeny příslušným soudem.

3. V této smlouvě uváděné plnění ve dnech znamená kalendářní dny, pokud není ve smlouvě výslovně stanoveno, že se jedná o dny pracovní, kterými se rozumí pondělí až pátek, s výjimkou státem uznaných svátků.
4. Pokud nejsou pro ostatní konkrétní závazky uvedeny termíny přímo v textu, platí zásada, že dlužník je povinen splnit závazek bez zbytečného odkladu poté, kdy byl druhou stranou o to písemně, ústně či e-mailem požádán.
5. V případě pochybností se má za to, že veškeré písemnosti vyměňované mezi smluvními stranami byly doručeny třetím dnem následujícím po dni, kdy byly prokazatelně předány poštovní přepravě. Každá písemnost doručená osobně se považuje za doručenou k datu vyznačenému na potvrzení o převzetí, které je přebírající smluvní strana povinna vystavit. Písemnosti zasláné datovou schránkou nebo e-mailem se považují za doručené v den jejich odeslání.
6. Veškeré změny nebo doplňky této smlouvy musí být provedeny formou písemných, vzestupně číslovaných dodatků podepsaných osobami oprávněnými jednat a podepisovat ve věcech smluvních a vstupují v platnost dnem podpisu oběma smluvními stranami.
7. Účinnost této smlouvy nastává dnem uveřejnění v registru smluv postupem dle zákona č. 340/2015 Sb., zákon o registru smluv, ve znění pozdějších předpisů. Podpisem této smlouvy zhotovitel s uveřejněním souhlasí. Zaslání této smlouvy do registru smluv se zavazuje zajistit objednatel neprodleně po podpisu této smlouvy.
8. Zhotovitel podpisem této smlouvy bere na vědomí, že objednatel je ve smyslu nařízení EP a Rady EU č. 2016/679 ze dne 27. dubna 2016, o ochraně fyzických osob v souvislosti se zpracováním osobních údajů (GDPR), správcem osobních údajů subjektu údajů, a že tyto osobní údaje sám zpracovává a shromažďuje pro účely realizace této smlouvy, bez využití zpracovatele údajů. Zhotovitel prohlašuje, že si je vědom všech legislativních práv a povinností v souvislosti s poskytnutím osobních údajů objednateli, a to pouze k účelu danému touto smlouvou.
9. Smluvní strany prohlašují, že tato smlouva byla sepsána podle jejich pravé a svobodné vůle, že si smlouvu přečetly, s jejím obsahem souhlasí a na důkaz toho připojují své podpisy.

#### **Článek XIV. Seznam příloh**

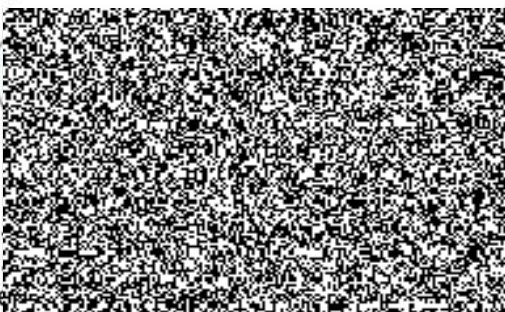
- Příloha č. 1 – Kopie pojistné smlouvy zhotovitele
- Příloha č. 2 – Výkaz výměr (Výpis materiálu CHL) □ Příloha č. 3 – Časový harmonogram plnění

V Praze 25.11.2019

V Litvínově 21.11.2019

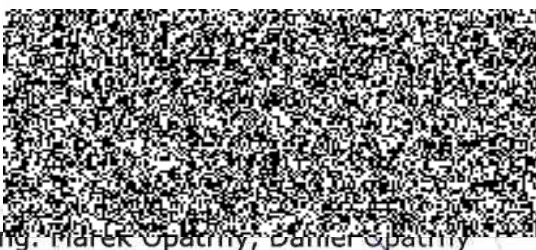
Za objednatele:

.....  
PhDr.  
ředitel



Za zhotovitele:

.....  
Ing. Marek Špatný, Jan Špatný  
jednatelé společnosti



pošta



**POJISTNÁ SMLOUVA POJIŠTĚNÍ PODNIKÁNÍ TopGEN**  
č. nabídky 9316 313552



\*GLT93163135521\*

**Pojistitel:**

**Generali Pojišťovna a.s., Bělehradská 132, 120 84 Praha 2,**

zapsaná v OR vedeném Městským soudem v Praze, spisová značka B 2896, IČO: 61859869, DIČ: CZ599001273, [www.generali.cz](http://www.generali.cz).  
Společnost je členem Skupiny Generali, zapsané v italském registru pojišťovací skupin, vedeném IVASS.

zastoupena: Janou Řičánkovou, upisovatel makléřských obchodů, Ústí nad Labem a Jaroslavem Turečkem,  
upisovatelem makléřských obchodů, Ústí nad Labem

**a**

**Pojistník:**

obchodní firma/název: **INTO-SERVIS, spol.s.r.o.**

IČO (r.č.): **63149150**

DIČ :

sídlo/místo podnikání: **Areál Chemopetrol 5012, 436 01 Litvínov 1**

Pojistitel: Generali Pojišťovna a.s., Bělehradská 132, 12084 Praha 2, Česká republika

Pojistník: LIMMIT, s.r.o., Tylova 541, 436 01 Litvínov

uzavírají tuto pojistnou smlouvu o škodovém pojištění podnikání.

Pojištěný je totožný s pojistníkem.

Osobou oprávněnou dle této pojistné smlouvy je pojištěný.

**I. Pojištění movitých a nemovitých věcí**

**MÍSTO POJIŠTĚNÍ Č. 1**

Adresa místa pojištění:

k.ú. Záluží u Litvínova, parc.č.st. 463

Druh pojištění budov: A) Budova

Pojištěná činnost: zámečnické dílna

Předmět pojištění:      movité věci vlastní -      700 000 Kč  
                                 movité věci cizí -      200 000 Kč  
                                 movité věci zásoby -      500 000 Kč  
                                 **movité věci celkem - 1 400 000 Kč**

**1. POJISTNÁ NEBEZPEČÍ SOUHRNNĚ NAZÝVANÁ FLEXA**

Pojistné nebezpečí je ve smyslu zákona vymezeno v článku 25 VPP POD 2014/01. Pojištění se vztahuje na škody způsobené v důsledku požáru, přímého úderu blesku, výbuchu, kouře, pádu letadla, nárazu vozidla a aerodynamického třesku.

**Pojištění věcí movitých (dále jen MV) vlastní (dále jen VLA), cizí (dále jen CIZ) a zásoby (dále jen ZÁS)**

Předmět pojištění	Spoluúčast (Kč)	kód	sazba (%)	sazba uprav.* (%)	pojistná částka (Kč)	roční pojistné (Kč)
budova č. 1 sleva za vyšší spoluúčast 5% činnost v budově: zámečnická dílna, sklad, šatny	5 000	10104	1,5	1,4250	VLA	700 000
					CIZ	200 000
					ZÁS	500 000
<b>celkové roční pojistné za nebezpečí flexa - movité věci (Kč)</b>					<b>1 400 000</b>	<b>1 998</b>



\*sazba upravená = sazba základní upravená o slevu za spoluúčast a pojistně-technické slevy

## 2. POJISTNÁ NEBEZPEČÍ SOUHRNNĚ NAZÝVANÁ VODA Z POTRUBÍ

Pojistné nebezpečí je ve smyslu zákona vymezeno v článku 26 VPP POD 2014/01. Pojištění se vztahuje na škody v důsledku úniku vody a lomu trubek.

Pojištění věcí movitých (výrobní, provozní a obchodní zařízení a zásoby pojištěného)

				roční pojistné
pojistná částka MV (Kč)	1 400 000	sazba (‰)	0,30	210
zlomek %	10,00	sleva za zlomek (%)	50	
zlomková pojistná částka MV (Kč)	140 000	sleva za spoluúčast (%)	-	
spoluúčast (Kč)	1 000	výsledná sazba (‰)	0,1500	

## 3. POJISTNÁ NEBEZPEČÍ SOUHRNNĚ NAZÝVANÁ ODCIZENÍ

Pojistné nebezpečí je ve smyslu zákona vymezeno v článku 30 VPP POD 2014/01. Pojištění se vztahuje na škody způsobené v důsledku krádeže vloupáním a/nebo loupeže.

Pojištění věcí movitých (výrobní, provozní a obchodní zařízení a zásoby pojištěného)

Pojištění na 1. riziko

Limit plnění	spoluúčast Kč	sazba (‰)	sleva za spoluúčast (%)	sazba uprav.* (‰)	roční pojistné (Kč)
400 000 Kč	1 000	10,00	-%	10,0000	4 000

\*sazba upravená = sazba základní upravená o slevu za spoluúčast

## 4. PŘIPOJIŠTĚNÍ PŘEDMĚTU POJIŠTĚNÍ

Stavební součásti vně budovy - odcizení (živelní poj. pro nájemce) - pojištění na 1. riziko

Připojištění předmětu pojištění je ve smyslu zákona vymezeno v článku 23.4 VPP POD 2014/01, odst.7.

Pojistné nebezpečí	Spoluúčast	sazba (‰)	pojistná částka (Kč)	roční pojistné (Kč)
FLEXA, voda, přírodní nebezpečí	5 %, min. 1 000 Kč	5,00	standardní limit: 30 000 navýšení: 20 000	100
<b>Celkové roční pojistné (Kč)</b>				<b>100</b>

Stavební součásti uvnitř budovy - krádež (poj. pouze pro nájemce) - pojištění na 1. riziko

Připojištění předmětu pojištění je ve smyslu zákona vymezeno v článku 23.4 VPP POD 2014/01, odst.7.

Pojistné nebezpečí	Spoluúčast	sazba (‰)	pojistná částka (Kč)	roční pojistné (Kč)
FLEXA, voda, přírodní nebezpečí	1 000 Kč	1,50	standardní limit: 30 000 navýšení: 20 000	30
<b>Celkové roční pojistné (Kč)</b>				<b>30</b>

Osobní věci zaměstnanců - pojištění na 1. riziko

Připojištění předmětu pojištění je ve smyslu zákona vymezeno v článku 23.4 VPP POD 2014/01, odst.2.

Pojistné nebezpečí	Spoluúčast	sazba (‰)	pojistná částka (Kč)	roční pojistné (Kč)
FLEXA, voda, přírodní nebezpečí	1 000 Kč	1,50	50 000	75
odcizení	1 000 Kč	5,00	50 000	250
<b>Celkové roční pojistné (Kč)</b>				<b>325</b>

Stavební součásti - pojištění na 1. riziko

Připojištění předmětu pojištění je ve smyslu zákona vymezeno v článku 23.4 VPP POD 2014/01, odst. 7

Pojistné nebezpečí	Spoluúčast	sazba (‰)	pojistná částka (Kč)	roční pojistné (Kč)
odcizení	1 000	-	standardní limit: 10 000 navýšení: 0	0



**5. ELEKTRONICKÁ RIZIKA - pojištění na 1. riziko**

Připojištěné nebezpečí je ve smyslu zákona vymezeno v článku 40 VPP POD 2014/01.

Předmět pojištění	Spoluúčast	kód	sazba (%)	pojistná částka (Kč)	roční pojistné (Kč)
Kancelářská a výp. technika (vč. periferie) – pouze v místě poj. - bez seznamu	1 000 Kč	38.1.	19,0	50 000	950
Notebooky a mobilní telefony na území ČR - bez seznamu (celá ČR)	1 000 Kč	38.6.	41,0	15 000	615
<b>Celkové roční pojistné za připojištění elektroniky (Kč)</b>					<b>1 565</b>

**Rekapitulace pojistného – místo pojištění č. 1:**

pojistná nebezpečí	celkové roční pojistné v Kč za pojistné nebezpečí
pojištění souhrnně nazývaná FLEXA	1 996
pojištění souhrnně nazývaná voda z potrubí	210
pojištění souhrnně nazývaná odcizení	4 000
připojištění předmětu pojištění	455
elektronická rizika	1 565
<b>celkové roční pojistné</b>	<b>8 226</b>

Vztahuje se na všechna místa pojištění, kde nejsou náklady uvedeny.

**NÁKLADY V SOUVISLOSTI S POJISTNOU UDÁLOSTÍ****26.c3 Náklady související s FLEXA, vodou, přírodními neb.**

Pojistné nebezpečí	Spoluúčast	sazba (%)	pojistná částka (Kč)	roční pojistné (Kč)
FLEXA, voda, přírodní nebezpečí	1 000	–	standardní limit: 50 000 navýšení: 0	0

**26.c4 Náklady související s odcizením**

Pojistné nebezpečí	Spoluúčast	sazba (%)	pojistná částka (Kč)	roční pojistné (Kč)
odcizení	1 000	–	standardní limit: 30 000 navýšení: 0	0

**26.c5 Vicenáklady související s FLEXA, vodou, přírodními neb.**

Pojistné nebezpečí	Spoluúčast	sazba (%)	pojistná částka (Kč)	roční pojistné (Kč)
FLEXA, voda, přírodní nebezpečí	1 000	–	standardní limit: 50 000 navýšení: 0	0

**26.c6 Vicenáklady související s odcizením**

Pojistné nebezpečí	Spoluúčast	sazba (%)	pojistná částka (Kč)	roční pojistné (Kč)
odcizení	1 000	–	standardní limit: 30 000 navýšení: 0	0

## II. POJIŠTĚNÍ DLE ZVLÁŠTNÍHO UJEDNÁNÍ pro připojištění movitých věcí uložených mimo místo pojištění uvedené v pojistné smlouvě

Připojištění dle tohoto zvláštního ujednání se sjednává na první riziko.

Pojištěnými nebezpečími dle tohoto zvláštního ujednání jsou:

- 1) FLEXA ve smyslu článku 25 VPP POD 2014/01 ..... sazba 5‰
- 2) Odcizení ve smyslu článku 30 VPP POD 2014/01 ..... sazba 10‰
- 3) Voda z potrubí ve smyslu článku 26 VPP POD 2014/01 ..... sazba 0,6‰

Limit pojistného plnění pro každou a všechny pojistné události ..... 200 000,- Kč

**Spoluúčast na každé pojistné události 1 000 Kč**

**Celkové roční pojistné: 3 120 Kč**

### Zvláštní ujednání pro připojištění movitých věcí uložených mimo místa pojištění uvedená v pojistné smlouvě

Pojistitel poskytne pojistné plnění (maximálně však do výše sjednaného limitu pojistného plnění) i za škody způsobené na movitých věcech uložených mimo místa pojištění na území ČR pro sjednaná pojistná nebezpečí.

Podmínkou poskytnutí pojistného plnění je splnění následujících podmínek týkajících se uložení a zabezpečení pojištěných věcí:

V případě pojištění nebezpečí odcizení :

- poskytne pojistitel pojistné plnění do výše 30 000 Kč, pokud budou pojištěné věci uloženy v uzamčeném prostoru, který je spojen s pozemkem a je zastřešen pevným stropem (např. ve stavební buňce). Všechna okna musí být opatřena zevnitř uzavíracím mechanismem. Všechny vstupní dveře musí být osazeny minimálně bezpečnostním visacím zámekem se zvýšenou ochranou třmenu nebo bezpečnostní cylindrickou vložkou.
- poskytne pojistitel pojistné plnění do výše 50 000 Kč, pokud budou pojištěné věci uloženy v ocelovém kontejneru s tloušťkou stěny minimálně 1,3 mm osazeným minimálně bezpečnostním visacím zámekem se zvýšenou ochranou třmenu nebo bezpečnostní cylindrickou vložkou. Pojistitel neposkytne pojistné plnění pokud dojde k odcizení celého kontejneru.
- poskytne pojistitel pojistné plnění do výše 100 000 Kč, pokud budou pojištěné věci uloženy v prostoru, který je pevně (stavebně) spojen s pozemkem, stěny a dveře musí být odolné proti násilnému vniknutí bez použití speciálního nářadí. Objekt musí být zastřešen pevným stropem. Místnosti s pojištěnými věcmi musí mít všechna okna opatřena zevnitř uzavíracím mechanismem. Všechny vchodové dveře musí být opatřeny nejméně bezpečnostním uzamykacím systémem tvořeným bezpečnostním štítem, bezpečnostním zámekem s cylindrickou vložkou se zvýšenou odolností proti vystavení stavítek a odolným proti odvrátání a rozlomení. Zámky musí být v době nepřítomnosti oprávněné osoby uzamčeny a okna uzavřena. Případné ostatní otvory musí splňovat nejméně podmínky minimálního zabezpečení dle čl. 30 VPP POD 2014/01

V případě pojištění nebezpečí povodně budou pojištěné věci uloženy na místě, které se nachází nad úrovní 20-ti leté vody určené podle údajů správce příslušného povodí nebo podle povodňového plánu obce.

V případě, že pojištěné věci nebudou pojištěny proti nebezpečí odcizení, musí být uloženy buď v uzamčeném prostoru, který je spojen s pozemkem a je zastřešen pevným stropem a všechny dveře, okna a ostatní otvory musí splňovat nejméně podmínky minimálního zabezpečení dle čl. 30 VPP POD 2014/01 nebo na prostranství opatřeném funkčním, pevně ukotveným oplocením s minimální výškou 160 cm, vraty zajištěnými proti vysazení z pantů a uzamčenými minimálně jedním bezpečnostním visacím zámekem.

Připojištění může být v průběhu pojistného období vypovězeno z důvodů uvedených v pojistné smlouvě. V případě výpovědi má pojistník právo na vrácení nespotebovaného pojistného za toto riziko. Pojistitel má nárok na pojistné za toto připojištění do doby zániku připojištění.

21

### III. POJIŠTĚNÍ ODPOVĚDNOSTI

Pojištění se řídí VPP POD-ODP 2014/01, a níže uvedenými DPP O.

Pojistné nebezpečí je ve smyslu zákona vymezeno těmito pojistnými podmínkami.

Pojištěný předmět činnosti: Stavební práce, vodoinstal., technické služby, správa a údržba nemovitostí

Kód: 11316 ,riziková třída: 3

Pojistné bylo stanoveno na základě předpokládaného ročního obratu pojištěného z pojištěné činnosti ve výši  
**22 600 000 Kč.**

#### Základní rozsah pojištění

Limit pojistného plnění pro základní rozsah pojištění:	5 000 000 Kč
Spoluúčast pojištěného na každé pojistné události:	5 000 Kč
Základní roční pojistné:	12 728 Kč

#### Čistě finanční škoda

Limit pojistného plnění pro toto připojištění na rozdíl od VPP POD-ODP 2014/01:	2 500 000 Kč
Spoluúčast:	5 000 Kč

Sleva za zúžení rozsahu krytí oproti VPP POD-ODP 2014/01 636 Kč

#### Odpovědnost způsobenou výrobkem

Limit pojistného plnění pro toto připojištění dle VPP POD-ODP 2014/01:	5 000 000 Kč
Spoluúčast:	5 000 Kč

#### Regresní náhrady ze zdravotního nebo nemocenského pojištění

Limit pojistného plnění pro toto připojištění dle VPP POD-ODP 2014/01:	5 000 000 Kč
Spoluúčast:	5 000 Kč

#### Škoda nebo jiná újma z vlastnických a nájemních vztahů

Limit pojistného plnění pro toto připojištění na rozdíl od VPP POD-ODP 2014/01:	5 000 000 Kč
Spoluúčast:	5 000 Kč

Sleva za zúžení rozsahu krytí oproti VPP POD-ODP 2014/01 – Kč

Celková sleva za zúžení rozsahu krytí oproti VPP POD-ODP 2014/01 **636 Kč**

V pojistné smlouvě je dále ujednáno:

#### DPP O 3 - Věci třetích osob

Limit pojistného plnění pro připojištění dle DPP O 3 **500 000 Kč**

(sjednává se jako sublimit limitu pojistného plnění sjednaného pro základní rozsah pojištění)

Spoluúčast 10% min. 2000 Kč

Přirážka k základnímu ročnímu pojistnému 30 % = 3 818 Kč

#### DPP O 9 - Křížová odpovědnost

Limit pojistného plnění pro připojištění dle DPP O 9 **5 000 000 Kč**

(sjednává se jako sublimit limitu pojistného plnění sjednaného pro základní rozsah pojištění)

Spoluúčast 10% min. 2000 Kč

Přirážka k základnímu ročnímu pojistnému 30 % = 3 818 Kč

Sleva za spoluúčast (ze základního pojistného) 5 %

Sleva obchodní (z celkového pojistného) 8 %

**Celkové roční pojistné za pojištění odpovědností 17 514 Kč**

## Rekapitulace pojistného

	celkové roční pojistné v Kč
místo pojištění číslo 1	8 226
pojištění dle zvláštního ujednání	3 120
odpovědnost z podnikání	17 514
sleva ( obchodní)	20 %
sleva obchodní ( OIM)	20 %
<b>celkové roční pojistné</b>	<b>17 316</b>

### Počátek pojištění, pojistná doba:

Pojištění začíná dne **11. 4. 2014** a sjednává se na dobu neurčitou. Pojistné období je roční. Pojistné je stanoveno jako běžné. Sjednané hrazení pojistného ve splátkách nemá vliv na pojistné období.

### Splatnost a způsob placení pojistného:

Pojistné je splatné pololetně, a to vždy k 11. dni 4., 10. měsíce každého roku.

Splátka pojistného: **8 658 Kč** - bez področní přírážky

Pojistné bude placeno: fakturou

Vinkulace: Ne

Pojištěno zároveň jiným pojistitelem? **Ne**

Indexace: Ne

### Závěrečná ustanovení:

Tato pojistná smlouva se řídí následujícími pojistnými podmínkami:

- Všeobecné pojistné podmínky pro pojištění podnikání - VPP POD 2014/01
- Všeobecné pojistné podmínky pro pojištění odpovědnosti pro pojištění podnikání - VPP POD-ODP 2014/01
- Doplnkové pojistné podmínky DPP 3 - Věci třetích osob.
- Doplnkové pojistné podmínky DPP 9 - Křížová odpovědnost.

### Příloha:

- kopie výpisu z obchodního rejstříku
- plná moc
- informace pro klienta, záznam z jednání

### Prohlášení pojistníka/pojištěného

Potvrzuji, že jsem převzal a před uzavřením smlouvy jsem byl seznámen se všemi ustanoveními pojistné smlouvy, včetně všech příloh a pojistných podmínek, jejich obsahu rozumím a s rozsahem a podmínkami pojištění souhlasím. Potvrzuji, že před uzavřením pojistné smlouvy jsem se seznámil též se sazebníkem poplatků a s Informacemi pro klienta, které obsahují i poučení o ochraně osobních údajů.

Potvrzuji, že jsem pojistiteli sdělil před uzavřením smlouvy všechny své pojistné potřeby a požadavky, tyto byly pojistitelem zaznamenány a žádné další nemám. Prohlašuji, že nabízené pojištění odpovídá mým požadavkům a pojistnému zájmu. Zároveň prohlašuji, že mi byly pojistitelem úplně zodpovězeny všechny mé dotazy k sjednávanému pojištění. Zavazuji se plnit povinnosti uvedené v pojistných podmínkách a jsem si vědom, že v případě jejich porušení mne mohou postihnout nepříznivé následky (např. zánik pojištění, snížení nebo odmítnutí pojistného plnění).

Zprošťuji pojistitele mlčenlivosti o uzavřeném pojištění a o případných škodných událostech ve vztahu k zajištění pro potřeby zajištění pojistitele. V případě vzniku škodné události dále:

- a) zprošťuji státní zastupitelství, policii a další orgány činné v trestním řízení, hasičský záchranný sbor, lékaře, zdravotnická zařízení a záchrannou službu povinnosti mlčenlivosti;
- b) zmocňuji pojistitele, resp. jím pověřenou osobu, aby ve všech řízeních probíhajících v souvislosti se škodnou událostí mohl nahlížet do soudních, policejních, případně jiných úředních spisů a vyhotovovat z nich kopie či výpisy;
- c) zmocňuji pojistitele k nahlédnutí do podkladů jiných pojišťoven v souvislosti se šetřením škodných událostí a s výplatou pojistných plnění.

Souhlasím s tím, aby pojistitel sděloval osobám oprávněným k přijetí pojistného plnění (např. v souvislosti s případnou vinkulací pojistného plnění nebo zřízením zástavního práva k pohledávkám z pojištění) informace týkající se pojištění sjednaného pojistnou smlouvou a v tomto rozsahu ho zprošťuji povinnosti mlčenlivosti.

Výše uvedené souhlasy a zmocnění se vztahují i na dobu po mé smrti.

Svým podpisem stvrzuji, že jsem byl poučen o účelu, rozsahu a způsobu zpracování osobních údajů, a že jsem byl informován o



svých právech a o povinnostech pojistitele. Souhlasím se zpracováním všech poskytnutých osobních údajů zejména pro účely pojišťovací činnosti a dalších činností vymezených zákonem o pojišťovnictví a za účelem zaslání obchodních sdělení. Výslovně souhlasím s tím, abych byl v záležitostech pojistného vztahu nebo v záležitosti nabízení pojišťovacích a finančních služeb a jiných obchodních sdělení pojistitele nebo nabídky služeb a jiných obchodních sdělení členů mezinárodního koncernu Generali a spolupracujících obchodních partnerů kontaktován písemnou, elektronickou nebo i jinou formou. Zároveň sdělením kontaktního spojení dávám souhlas, aby mne pojistitel kontaktoval elektronickou formou i v záležitostech týkajících se dříve sjednaných pojištění. Souhlasím s předáváním a poskytováním svých osobních údajů subjektům mezinárodního koncernu Generali a jeho zajišťovacím partnerům v souladu s právními předpisy pro shora uvedené účely.

Potvrzuji, že všechny údaje, které jsem sdělil pojistiteli (zejména ty, které jsou uvedené v pojistné smlouvě), jsou pravdivé a úplné. Pokud jsem údaje nenapsal vlastnoručně, stvrzuji, že jsem je ověřil a jsou pravdivé a úplné. Zavazuji se bez zbytečného odkladu oznámit všechny jejich případné změny (včetně změn osobních údajů) a jsem si vědom příp. negativních následků nenahlášení změn (zejména při doručování korespondence).

Prohlašuji, že jsem oprávněn výše uvedené prohlášení učinit i jménem pojištěného, je-li osobou odlišnou od pojistníka. Pro tento případ se zavazuji, že seznámím pojištěného s obsahem pojistné smlouvy včetně uvedených pojistných podmínek a s ostatními relevantními dokumenty a informacemi sdělenými mi pojistitelem.

Pojišťovací zprostředkovatel:

příjmení, jméno, titul (název) osoby oprávněné pojistitelem sepsat pojistnou smlouvu a provést identifikaci:

**LIMIT s.r.o.**

registrační číslo přidělené ČNB: **016656PM**

osobní číslo: **13447172**

telefon: **476755757**

příjmení, jméno, titul (název) osoby oprávněné pojistitelem sepsat pojistnou smlouvu a provést identifikaci:

**LIMIT s.r.o.**

registrační číslo přidělené ČNB: **016656PM**

agenturní číslo: **13447172**

Svým podpisem na smlouvě současně stvrzuje, že provedl identifikaci pojistníka a že podoba této osoby je shodná s vyobrazením na jejím průkazu totožnosti.

Podpisy smluvních stran

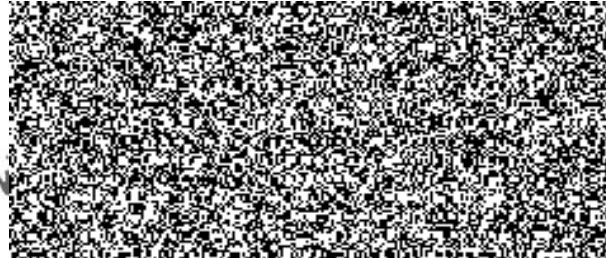
V Litvínově dne 10. 4. 2014

V Litvínově dne 10. 4. 2014

.....  
Místo a datum

.....  
Místo a datum

Ge  


IN  




# GENERALI POJIŠŤOVNA A.S.



## DOTAZNÍK PRO POJIŠŤENÍ ODPOVĚDNOSTI ZA ŠKODU - ZÁKLADNÍ

### 1. Identifikační údaje zájemce o pojištění

Obchodní firma/název	<b>INTO-SERVIS, spol.s.r.o.</b>		
Sídlo/místo podnikání	<b>Areál Chemopetrol 5012, 436 01 Litvínov 1</b>		
IČO	<b>63149150</b>	Kontaktní osoba	--
Tel.	--	Fax	--
		E-mail	<b>ne</b>
Webová adresa	--		
Bankovní spojení, číslo účtu	--, -- / --		

### 2. Údaje o obratu

Parametr	Za období	Údaj
Roční obrat	V předchozím roce	<b>22 600 000 Kč</b>
	V následujícím roce	--
Podíl obratu na exportu do Evropy	V následujícím roce	--
Podíl obratu na exportu do ostatního světa	V následujícím roce	--

### 3. Jaké činnosti mají být do pojištění zahrnuty?

Stavební práce , vodoinstal, technické služby, správa a údržba nemovitostí

### 4. Uzavíráte pachtovní nebo nájemní smlouvy ke svým objektům?

5. Z jakého důvodu uzavíráte pojistnou smlouvu jako pojistník za pojištěného, který k Vám není v žádném vztahu majetkové propojenosti?

–

## 6. Popis výroby a výrobků

Popis výrobků

Druh výrobku / služby	Popis, užití výrobku
--	--
--	--
--	--
--	--

## 7. Rozsah pojištění odpovědnosti za škodu

Máme zájem o sjednání této výše limitu pojistného plnění (LPP) a spoluúčasti (SÚ):

LPP varianta 1	5 000 000	SÚ varianta 1	5 000
LPP varianta 2	--	SÚ varianta 2	--
LPP varianta 3	--	SÚ varianta 3	--

Máme zájem o sjednání některého z dalších následujících připojištění, týkajících se škod:

na věcech třetích osob	ano
na území Evropy	Ne
na území světa kromě USA a Kanady	Ne
na věcech v šatnách	Ne
na věcech vnesených vč. vozidel v ubytovacích zařízeních	Ne
na vozidlech v autoservisech / pneuservisech	Ne
na vozidlech v mycích linkách a při ručním mytí vozidel	Ne
na věcech zatečením srážek nebo jinými vlivy	Ne
v důsledku pronajímání vlastních pozemků, budov a prostor	Ne
na věcech zaměstnanců a návštěvníků	Ne
v důsledku rozšíření salmonely	Ne
na životním prostředí	Ne
náhrady z titulu ochrany osobnosti	Ne
mezi propojenými subjekty, tzv. křížové odpovědnosti	Ne
koně	Ne
zemědělství, lesnictví, chovatelství	Ne

## 8. Předchozí nebo současné pojištění odpovědnosti

Měli jste dříve sjednáno pojištění odpovědnosti za škodu?

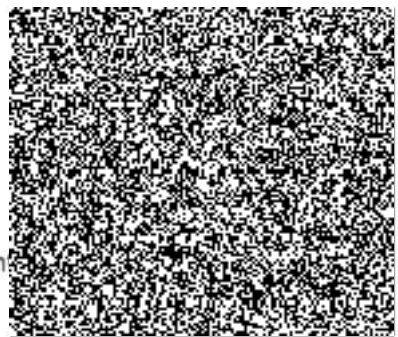
Ne U kterého pojistitele? --  
Z jakého důvodu bylo pojištění ukončeno? --

Máte sjednáno jiné pojištění odpovědnosti za škodu?

Ne U kterého pojistitele? --  
Pojistná částka/limit pojistného plnění: --

## 9. Údaje o škodním průběhu

Uveďte počet škod za posledních 5 let a roky, v nichž nastaly. U škod nad 100.000,- Kč uveďte také jejich výši a příčinu.



## 10. Další informace a skutečnosti,

kteřé považujete za důležitě a kteřé by mohly mít vliv na posouzení pojistného rizika, event. odbornou způsobilost:

Přílohy:

- Výpis z obchodního rejstříku
- Živnostenský list
- Koncešní listina
- Jiné oprávnění
- Informační materiály a popisy výroby a výrobků týkající se pojištění

Tento dotazník obsahuje dotazy na základní informace, které jsou důležité pro posouzení rizika a pro vytvoření nabídky pojištění odpovědnosti.

Zájemce o pojištění prohlašuje, že jeho odpovědi na dotazy pojistitele v tomto dotazníku jsou správné a úplné, a je si vědom toho, že změnu údajů uvedených v tomto dotazníku je povinen pojistiteli neprodleně oznámit. Dále je si vědom následků nepravdivého, zkraseného nebo neúplného zodpovězení dotazů v tomto dotazníku, případně dalších písemných dotazů pojistitele.

V Litvínově dne 10. 4. 2014

Podpis zájemce o pojištění



Ověřovací doložka pro vidimaci  
Podle ověřovací knihy pošt: Jirkov 1

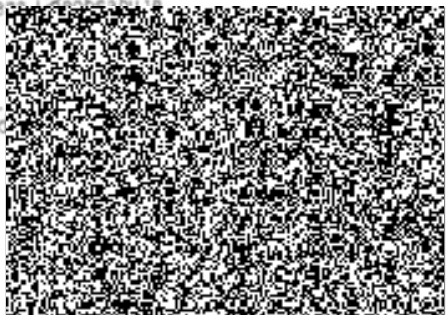
Poř.č.: 43111-0123-0052

Tato úplná kopie, obsahující 10 stran souhlasí doslovně s předloženou listinou, z níž byla pořízena a tato listina je prvopis, obsahující 10 stran.

Listina, z níž je vidimovaná listina pořízena, obsahuje viditelný zajišťovací prvek.

Jirkov 1 dne 13.11.2019  
Froňková Renata

Pod





Č.	Ozn.	Popis	-	Počet	jedn. cena bez DPH	celkem cena v Kč bez DPH
<b>VRV 1 chladivový systém - 1.patro</b>						
1	VRV 1	Podpůrná konstrukce venkovní jednotky; montáž na plochou střechu; uložení venkovních jednotek přes prvky omezující přenos vibrací	ks	1	5 000,00 Kč	5 000,00 Kč
2	VRV 1	Venkovní VRV jednotka se vzduchem chlazeným výměníkem; chladicí výkon 50,0 kW; topný výkon 45,0 kW; chladivo R410A; rozměry 1830×1210×780 mm (V×Š×H); akustický výkon: 83 dB(A); napájení 3×400 V; příkon 14,3 kW, ESSER 10,9	ks	1	205 000,00 Kč	205 000,00 Kč
3	VRV 1	Vnitřní nástěnná jednotka; chladicí výkon 2,8 kW; topný výkon 3,2 kW; rozměry 798×293×230 mm (Š×V×H); napájení 230 V, akustický tlak 25/31/36dB	ks	7	10 990,00 Kč	76 930,00 Kč
4	VRV 1	Vnitřní nástěnná jednotka; chladicí výkon 4,5 kW; topný výkon 5,0 kW; rozměry 1050×320×250 mm (Š×V×H); napájení 230 V, akustický tlak 32/36/40	ks	1	12 420,00 Kč	12 420,00 Kč
5	VRV 1	Vnitřní nástěnná jednotka; chladicí výkon 5,6 kW; topný výkon 6,3 kW; rozměry 1050×320×250 mm (Š×V×H); napájení 230 V, akustický tlak 32/37/41	ks	3	12 900,00 Kč	38 700,00 Kč
6	VRV 1	Chladivové potrubí včetně komunikačního kabelu a tepelné izolace, Ø 6,4 mm	m	44	300,00 Kč	13 200,00 Kč
7	VRV 1	Chladivové potrubí včetně komunikačního kabelu a tepelné izolace, Ø 9,5 mm	m	51	300,00 Kč	15 300,00 Kč
8	VRV 1	Chladivové potrubí včetně komunikačního kabelu a tepelné izolace, Ø 12,7 mm	m	25	300,00 Kč	7 500,00 Kč
9	VRV 1	Chladivové potrubí včetně komunikačního kabelu a tepelné izolace, Ø 15,9 mm	m	60	300,00 Kč	18 000,00 Kč
10	VRV 1	Chladivové potrubí včetně komunikačního kabelu a tepelné izolace, Ø 22,2 mm	m	3	400,00 Kč	1 200,00 Kč
11	VRV 1	Chladivové potrubí včetně komunikačního kabelu a tepelné izolace, Ø 28,6 mm	m	33	400,00 Kč	13 200,00 Kč
12	VRV 1	Chladivo k doplnění R410A	kg	26	2 000,00 Kč	52 000,00 Kč
13	VRV 1	Kabelový ovladač/skupinový ovladač včetně propojení	ks	11	2 700,00 Kč	29 700,00 Kč
<b>VRV 2 chladivový systém - 2.patro</b>						
14	VRV 2	Podpůrná konstrukce venkovní jednotky; montáž na plochou střechu; uložení venkovních jednotek přes prvky omezující přenos vibrací	ks	1	4 500,00 Kč	4 500,00 Kč
15	VRV 2	Venkovní VRV jednotka se vzduchem chlazeným výměníkem; chladicí výkon 31,5 kW; topný výkon 33,5 kW; chladivo R410A; rozměry 1830×990×780 mm (V×Š×H); akustický výkon: 82 dB(A); napájení 3×400 V; příkon 10,0 kW, ESSER 10,9	ks	1	175 700,00 Kč	175 700,00 Kč
16	VRV 2	Vnitřní nástěnná jednotka; chladicí výkon 2,8 kW; topný výkon 3,2 kW; rozměry 798×293×230 mm (Š×V×H); napájení 230 V, akustický tlak 25/31/36dB	ks	7	10 990,00 Kč	76 930,00 Kč
17	VRV 2	Vnitřní nástěnná jednotka; chladicí výkon 3,6 kW; topný výkon 4,8 kW; rozměry 798×293×230 mm (Š×V×H); napájení 230 V, akustický tlak (1m) 25/32/37	ks	2	11 300,00 Kč	22 600,00 Kč
18	VRV 2	Vnitřní nástěnná jednotka; chladicí výkon 4,5 kW; topný výkon 5,0 kW; rozměry 1050×320×250 mm (Š×V×H); napájení 230 V, akustický tlak 32/36/40	ks	3	12 420,00 Kč	37 260,00 Kč
19	VRV 2	Chladivové potrubí včetně komunikačního kabelu a tepelné izolace, Ø 6,4 mm	m	32	300,00 Kč	9 600,00 Kč



20	VRV 2	Chladivové potrubí včetně komunikačního kabelu a tepelné izolace, Ø 9,5 mm	m	49	300,00 Kč	14 700,00 Kč
21	VRV 2	Chladivové potrubí včetně komunikačního kabelu a tepelné izolace, Ø 12,7 mm	m	55	300,00 Kč	16 500,00 Kč
22	VRV 2	Chladivové potrubí včetně komunikačního kabelu a tepelné izolace, Ø 15,9 mm	m	21	300,00 Kč	6 300,00 Kč
23	VRV 2	Chladivové potrubí včetně komunikačního kabelu a tepelné izolace, Ø 22,2 mm	m	15	400,00 Kč	6 000,00 Kč
	VRV 2	Chladivové potrubí včetně komunikačního kabelu a tepelné izolace, Ø 28,6 mm	m	26	400,00 Kč	10 400,00 Kč
24	VRV 2	Chladivo k doplnění R410A	kg	22	2 000,00 Kč	44 000,00 Kč
25	VRV 2	Kabelový ovladač/skupinový ovladač včetně propojení	ks	12	2 700,00 Kč	32 400,00 Kč
		<b>MultiSplit chladivový systém - 3. patro (tzv. věž)</b>				
26	MultiSplit	Podpůrná konstrukce venkovní nástěnné jednotky; montáž na stěnu; uložení venkovních jednotek přes prvky omezující přenos vibrací	ks	1	2 000,00 Kč	2 000,00 Kč
27	MultiSplit	Venkovní MultiSplit jednotka se vzduchem chlazeným výměníkem; chladicí výkon 5,2 kW; topný výkon 5,6 kW; chladivo R32; rozměry 630×800×300 mm (V×Š×H); akustický výkon: 63 dB(A); napájení 230 V; příkon 7,54 kW	ks	1	23 040,00 Kč	23 040,00 Kč
27	MultiSplit	Vnitřní nástěnná jednotka; chladicí výkon 2,5 kW; topný výkon 3,2 kW; rozměry 798×293×230 mm (Š×V×H); napájení	ks	1	7 200,00 Kč	7 200,00 Kč
28	MultiSplit	Vnitřní nástěnná jednotka; chladicí výkon 3,2 kW; topný výkon 4,2 kW; rozměry 798×293v230 mm (Š×V×H); napájení	ks	1	8 640,00 Kč	8 640,00 Kč
28	MultiSplit	Chladivové potrubí včetně komunikačního kabelu a tepelné izolace, Ø 6,4 mm	m	13	300,00 Kč	3 900,00 Kč
29	MultiSplit	Chladivové potrubí včetně komunikačního kabelu a tepelné izolace, Ø 12,7 mm	m	13	300,00 Kč	3 900,00 Kč
30	MultiSplit	Kabelový ovladač/skupinový ovladač včetně propojení	ks	2	1 000,00 Kč	2 000,00 Kč
		<b>Stavební práce a obecné</b>				
31		Montáž systému - kompletní montáž rozvodů, kotvy, závěsy a uložení potrubí, uchycení armatur a potrubí, šroubení, přechodové kusy, pevné body, montáž zařízení a jejich uložení, doprava (včetně mimo-staveništní)	kpl	1	200 000,00 Kč	200 000,00 Kč
32		Tlakové zkoušky těsnosti (i dílčí) - paušál; Provozní zkouška; Veškeré revizní zprávy od zařízení, vč. případně požadované úřední zkoušky apod.; Zaškolení obsluhy, provozní předpisy a řady; Dokumentace skutečného provedení; Štítky a označení potrubí a revizních otvorů;	kpl	1	30 000,00 Kč	30 000,00 Kč
33		Stavební práce <ul style="list-style-type: none"> <li>• provedení základu pro venkovní jednotku</li> <li>• provedení veškerých prostupů tras chladiva, kondenzátu a napájení příčkami a nosnými zdmi, tyto otvory budou o 50 mm symetricky větší na každou stranu, než je jmenovitý rozměr potrubí</li> <li>• Zalištování všech ras chladiva, kondenzátu, napájení – mimo části nad podhledy</li> <li>• Nová revizní dvířka v SDK podhledu 1.PP pro trasu napájení venkovních jednotek</li> <li>• Zaplechování tras chladiva a napájení na střeše objektu</li> <li>• Zalištování tras elektro od vnitřních jednotek nad dveřmi kanceláří k jejich pevným ovladačům (umístění u vypínačů osvětlení kanceláří)</li> <li>• Stoupací trasy chladiva i napájení stávajícím světlíkem</li> <li>• Projednání a zajištění souhlasu odboru památkové péče MhMP případně stavebního odboru MČ Praha 6 s umístěním venkovních jednotek</li> <li>• zajištění přístupu k prvkům vyžadujícím pravidelný servis tak, aby byla možná údržba a zabráněno manipulaci cizích osob</li> <li>• zpětné dozření prostupů po montáži</li> <li>• zajištění odpovídajících dopravních cest nejen pro první namontování zařízení, ale i pro pravidelnou údržbu, servis a opravy zařízení</li> <li>• zajištění vertikálních šachet a kanálů pro rozvod médií (drážky ve sloupech, prostor ve dvojité podlaze a podhledech)</li> <li>• provedení interiérových úprav</li> </ul>			45 000,00 Kč	45 000,00 Kč

*Handwritten signature or mark*



34	Statika: • Návrh antivibračního uložení/zavěšení venkovních jednotek na stěnu stávajícího světlíku/komína nad střechou a stěnu kanceláře ve 3. patře			10 000,00 Kč	10 000,00 Kč
35	PBŘ: •požární ucpávky při prostupech mezi PÚ. Ověření požadavků na materiály a umístění svislých tras chladiva a napájení stávajícím světlíkem z hlediska PBŘ včetně posouzení prostorů nad podhledy v chodbách 1. suterénu.			50 000,00 Kč	50 000,00 Kč
36	Silnoproud: • zajištění motorického napojení všech elektrospotřebičů • zemnění zařízení. • Napájení venkovních jednotek z hlavní rozvodny v 1. suterénu. Napájení vnitřních jednotek buď zpatrových/chodbových (2) rozvaděčů, případně z hlavní rozvodny v 1. suterénu.			18 000,00 Kč	18 000,00 Kč
37	ZTI: • odvod kondenzátu od vnitřních klimatizačních jednotek v rámci objektu. • kondenzát sveden v lištách do sifonů stávajících umyvadel v kancelářích/sociálním zázemí			25 000,00 Kč	25 000,00 Kč

CELKEM

1 373 720,00 Kč

21







## Časový harmonogram prací - Národní Archiv - klimatizace M. Horákové - jih

P.č.	Činnost	1. týden							2. týden							3. týden							4. týden							5. týden							6. týden							7. týden							8. týden																																																																					
1	Zahájení práce																																																																																																																							
2	Vrtání prostupů																																																																																																																							
3	Osazení vnitřních jednotek																																																																																																																							
4	Osazení venkovních jednotek																																																																																																																							
5	Příprava chladivových rozvodů																																																																																																																							
6	Příprava elektro rozvodů																																																																																																																							
7	Spouštění a tlakování systému	předání																																																																																																																						
8	Drobné zednické opravy																																																																																																																							
9	Dokončovací práce, revize																																																																																																																							
		1	2	3	4	5	6	7	8	9	10	11	12	13	14	15	16	17	18	19	20	21	22	23	24	25	26	27	28	29	30	31	32	33	34	35	36	37	38	39	40	41	42	43	44	45	46	47	48	49	50	51	52	53	54	55	56																																																															



