

# Smlouva o pronájmu

týkající se zajištění dodávky tiskových zařízení, dodávek spotřebního materiálu a servisního zabezpečení, (dále jen „OUT“)

**Číslo smlouvy:** 191101\_ZSR

uzavřená dle ustanovení § 1746 odst. 2 zákona č. 89/2012 Sb., občanského zákoníku v platném znění, mezi následujícími smluvními stranami:

<b>Objednatel / název společnosti:</b>	<b>Základní škola Vsetín, Rokytnice 436</b>
<b>Sídlo společnosti</b> - Ulice, č. popisné / PSČ / město :	Michala Urbánka 436, 755 01 Vsetín
IČO:	60990457
DIČ:	-
<b>Korespondenční adresa:</b>	Dtto
Zastupuje:	Mgr. Hynek Hromada – ředitel
Bankovní spojení:	
Odpovědná osoba:	

<b>Dodavatel / název společnosti:</b>	<b>P.M.CAROLINE s.r.o.</b>
Ulice, č. popisné / město / PSČ :	Rokytnice 413, 755 01 Vsetín
IČO:	64611051
DIČ:	CZ64611051
Zastupuje:	Ing. Petr Müller – jednatel
Bankovní spojení:	FIO banka a.s., 2700052329 / 2010
Odpovědná osoba:	Ing. Petr Müller

Objednatel a dodavatel dále též jen „smluvní strany“

Smluvní strany se dohodly, že dodavatel bude poskytovat pronájem, servisní služby a dodávky spotřebního materiálu pro přístroj uvedený ve specifikaci předmětu smlouvy a objednatel bude za takto poskytnuté služby platit sjednanou cenu. Práva a povinnosti smluvních stran se řídí touto smlouvou a přílohami, které tvoří nedílnou součást této smlouvy.

## 1. Specifikace předmětu

1.1. Specifikace předmětu je uvedena v Příloze č. 1 této smlouvy (dále jen „Zařízení“).

## 2. Parametry smlouvy a ceny předmětu smlouvy

2.1. Specifikace parametrů smlouvy a ceny předmětu smlouvy viz. Příloha č. 1.

## 3. Zvolené služby předmětu smlouvy:

<b>Papír A4 formát:</b>	NE
<b>Tonerové náplně a spotřební materiál:</b>	ANO
<b>Sešívací sponky:</b>	NE
<b>Běžně opotřebitelné náhradní díly včetně práce :</b>	ANO

<b>Veškeré náhradní díly a servisní práce:</b>	ANO
<b>Servisní sady velké údržby (Maintenance Kits):</b>	ANO
<b>Cestovné a dopravné:</b>	ANO
<b>Předzásobení spotřebním materiálem:</b>	ANO, množství určuje Dodavatel
<b>Perioda zavezení spotřebního materiálu:</b>	do 2 dnů od nahlášení
<b>Pracovní doba poskytování servisních služeb:</b>	po-pá, 8:00-16:00
<b>Termín zahájení servisního zákroku:</b>	do 8 pracovních hodin od nahlášení
<b>Termín odstranění závady:</b>	do 16 pracovních hodin od nahlášení
<b>Termín poskytnutí náhradního zařízení:</b>	do 3 pracovních dnů od nahlášení
<b>Perioda profylaxe (počet stran A4):</b>	dle doporučení výrobce
<b>Perioda fakturace:</b>	měsíční
<b>Splatnost faktur:</b>	30 dnů od data vystavení
<b>Hlášení závad a požadavků:</b>	email: servis@reprox.cz telefon: +420 571 448 800 (v případě telefonického nahlášení následně vždy zaslat i na uvedený e-mail)
<b>Instalace HW:</b>	ANO
<b>Instalace tiskového řešení SafeQ na připravený server:</b>	NE

## 4. Předmět plnění

- 4.1. Dodavatel se zavazuje po dobu trvání smlouvy:
- 4.1.1. Přenechat objednateli do dočasného úplatného užívání Zařízení způsobilé k plnění účelu této smlouvy.
  - 4.1.2. Provádět komplexní technickou péči (dále jen „KTP“), a to výhradně u tiskových zařízení uvedených ve specifikaci předmětu smlouvy, v rozsahu předepsaném výrobcem, technickými podmínkami a v souladu s rozvrhem sjednaným s objednatelem. *KTP se rozumí pravidelný preventivní servis stroje včetně přídavných zařízení, tj. částečná demontáž stroje, kontrola všech mechanických a elektrických zařízení, čištění a mazání stroje, odstranění případných technických závad, výměnu spotřebních náhradních dílů a funkční přezkoušení stroje.*
  - 4.1.3. Odstraňovat poruchy a závady Zařízení vzniklé při jeho provozu, a to na základě jejich nahlášení objednatelem dle určených pravidel a provádět opravy Zařízení nebo jeho částí.
  - 4.1.4. Dodávat autorizovaný spotřební materiál pro provoz Zařízení, popř. jiné materiály k podpoře bezporuchového chodu a ke snížení opotřebení Zařízení, jeho součástí nebo příslušenství.
- 4.2. Tato smlouva se nevztahuje na systémové a softwarové modifikace a systémová rozšíření, jako např. instalaci přídavných zařízení podle přání objednatele (není-li stanoveno jinak).

## 5. Práva a povinnosti smluvních stran

- 5.1. Dodavatel je povinen:
- 5.1.1. Provést instalaci Zařízení u objednatele v souladu s technickými a bezpečnostními podmínkami stanovenými výrobcem Zařízení.
  - 5.1.2. Dodávat tonerové náplně, spotřební materiál, náhradní díly, servisní sady a provádět KTP dle rozsahu stanoveném výrobcem zařízení.
  - 5.1.3. Zahájit odstranění nahlášené technické závady v co nejkratší době, avšak maximálně do sjednaného termínu zahájení servisního zákroku v rámci sjednané pracovní doby poskytování servisních služeb.
  - 5.1.4. Zprovoznit zařízení do sjednaného termínu odstranění závady.
  - 5.1.5. Poskytnout náhradní řešení nebo zapůjčit náhradní zařízení obdobných parametrů, pokud se zařízení nepodaří zprovoznit do sjednaného termínu poskytnutí náhradního zařízení.
- 5.2. Objednatel je povinen:
- 5.2.1. Zařídít před instalací přístroje a na svůj náklad úpravy nutné pro správné zapojení a provoz přístroje (např. elektrické, síťové a telefonní zásuvky) v souladu s platnými právními předpisy a ČSN. Náklady za vícepráce vzniklé nesplněním této povinnosti mohou být dodavatelem vyúčtovány objednateli.

- 5.2.2. Zajistit obsluhu předmětu smlouvy pouze vyškolenými pracovníky a neprovádět bez vědomí dodavatele na stroji žádné zásahy, dodržovat povinnosti obsluhy stroje dle návodu a zajistit úkony, které zamezí vzniku závad.
  - 5.2.3. Předem písemně upozornit dodavatele na změnu prostorového umístění přístroje. Případné výlohy spojené se změnou stanoviště přístroje hradí objednatel.
  - 5.2.4. Umožnit pracovníkům dodavatele přístup k přístroji v rámci sjednané pracovní doby poskytování servisních služeb. Provedení servisního výkonu v mimopracovní době je třeba dohodnout předem.
  - 5.2.5. Používat při provozu přístroje výhradně dodavatelem poskytnuté spotřební materiály. Dodavatelem poskytnutý spotřební materiál je objednatel oprávněn používat pouze v přístrojích, na které se vztahuje tato smlouva (pokud není stanoveno jinak).
  - 5.2.6. Nahlásit na dispečink dodavatele (e-mailem nebo telefonem) případně zjištěnou závadu Zařízení včetně uvedení umístění Zařízení, odpovědného pracovníka a laického popisu závady, chybového hlášení, počtu natištěných stran, typu a výrobního čísla Zařízení.
- 5.3. Dodavatel má právo odmítnout provedení servisních výkonů, jestliže umístění Zařízení provedení těchto výkonů znemožňuje. Po dobu, po kterou trvá omezení dodavatele dle předchozí věty, neběží lhůty pro zahájení servisního zákroku, pro odstranění závady ani pro poskytnutí náhradního zařízení.
  - 5.4. Dodavatel má právo odmítnout provedení servisních výkonů, jestliže byla závada Zařízení způsobena používáním neoriginálního spotřebního materiálu (toneru), nedoporučovaného výrobcem Zařízení. Pokud dodavatel servisní výkon provede, objednatel uhradí veškeré náklady na tento servisní výkon, včetně náhrady nákladů na dopravu pracovníků dodavatele.

## 6. Ceny

- 6.1. V paušálním poplatku nejsou zahrnuty náklady na opravu závad vzniklých nesprávnou obsluhou stroje, kolísáním napětí u objednatele, připojením ke zdroji elektrické energie neodpovídajícího závazným předpisům, svévolným zásahem do stroje jinou osobou než servisním pracovníkem dodavatele, přetěžováním stroje nad doporučený měsíční objem tisku nebo provozem, který je v rozporu s dokumentací a obecnými zásadami, nekorektní funkcí programového vybavení připojených zařízení nebo vlivem virů, neodborným přemísťováním a přepravou zařízení, použitím spotřebního materiálu – tonerů, které byly skladovány a přepravovány v rozporu s technickými podmínkami, použitím jiného spotřebního materiálu než poskytnutého Dodavatelem.
- 6.2. Ceny za výtisky / kopie jsou kalkulovány pro sjednané maximální procentní pokrytí tonerem. Dodavatel si vyhrazuje právo provést na základě vlastního uvážení analýzu skutečného pokrytí a v případě překročení sjednané maximální výše černobílého pokrytí u černobílých a všech jednotlivých barevných pokrytí tonerů (C,M,Y,K) u barevných zařízení, doúčtovat objednateli každé % pokrytí, které bude nad sjednaným maximálním pokrytím, dle sjednané ceny za překročení. Průměrné tonerové pokrytí zařízení je získáváno z reportů, které poskytují samotná zařízení. Data jsou uživatelsky dostupná na reportech, které lze vytisknout přímo ze zařízení. Kalkulace nadměrného pokrytí pro jednotlivou barvu je násobkem nadměrného pokrytí této barvy (nad maximální sjednané), počtu natištěných stran touto barvou v daném období a ceny každého procenta nadměrného pokrytí, dle smlouvy.
- 6.3. Dodavatel si vyhrazuje právo na základě vlastního uvážení provést analýzu skutečného zatížení Zařízení a vyhrazuje si právo změny smluvních podmínek při jeho překračování.
- 6.4. Všechny ve smlouvě uvedené ceny jsou smluvními netto cenami, ke kterým se při fakturaci přičítá příslušná daň.
- 6.5. Služby objednané mimo rozsah této smlouvy budou vyúčtovány dle aktuálního platného ceníku dodavatele.

## 7. Platební podmínky

- 7.1. Dodavatel je povinen po provedení KTP vyhotovit záznam, ve kterém objednatel potvrdí svým podpisem provedení zásahu a odzkoušení funkčnosti stroje. Dodavatel je povinen tyto záznamy, eventuálně jejich kopii dát k dispozici objednateli. Záznam bude obsahovat výrobní číslo zařízení, stav vytištěných stran, seznam (popis) provedených prací, seznam vyměněných komponentů s uvedením délky záruky, předpokládané komponenty pro případnou výměnu.
- 7.2. Cenu za poskytované servisní výkony a služby se objednatel zavazuje platit ujednanými poplatky podle vystavených faktur/daňových dokladů, vystavovaných dodavatelem ve výši uvedené ve smlouvě a splatnosti stanovenou článkem 2. Výše poplatků je stanovena dohodou vzhledem k typu přístroje, předpokládanému rozsahu využití a dalším faktorům.
- 7.3. Objednatel hradí poplatek za příslušné prováděcí období (dílčí plnění). Datum uskutečnění zdanitelného plnění takto stanovených dílčích plnění je 2. pracovní den příslušného prováděcího období.
- 7.4. V případě prodlení s placením faktury déle než 15 dní, bude dodavatelem účtován objednateli smluvní úrok z prodlení ve výši 0,05 % z dlužné částky za každý den prodlení.

## 8. Odpovědnost za škodu

- 8.1. Dodavatel neodpovídá za žádnou škodu vzniklou tím, že se se Zařízením nakládalo v rozporu s návodem k použití. Taková škoda jde k tíži objednatele.
- 8.2. Dodavatel neodpovídá za žádnou škodu ani ušlý zisk, které by objednateli nebo jeho právnímu nástupci vznikly zejména působením vyšší moci, zvýšením provozních nákladů, přerušením provozu, ztrátou výkonu Zařízení a dalších podobných

příčin, které dodavatel nezavinil. Objednatel není oprávněn požadovat od dodavatele ani náhradu spotřebního materiálu včetně papíru.

- 8.3. Objednatel je povinen neprodleně nahlásit dodavateli jakékoliv poškození Zařízení (třetí osobou), které by mělo být předmětem případného pojistného plnění a zavazuje se poskytnout dodavateli potřebnou součinnost k vyřešení takové události. Pokud by šetřením bylo shledáno, že poškození vzniklo výhradně zaviněním objednatele a tudíž nebude pojišťovnou hrazeno, bude tato škoda objednateli vyúčtována.

## 9. Další ujednání

- 9.1. Dodavatel poskytuje objednateli servisní služby ode dne uzavření této smlouvy. Pokud dodavatel již dříve objednateli obdobné služby poskytoval, provede se vyúčtování za předchozí období a technická přejímka Zařízení se zjištěním výchozího stavu počítačů.
- 9.2. Tato smlouva je převoditelná spolu s přístrojem na třetí osoby. Nutný je však předchozí písemný souhlas dodavatele a písemné prohlášení třetí osoby, že se zavazuje dodržovat všechna ustanovení této smlouvy. Objednatel je povinen sdělit dodavateli stav počítačů ke dni prodeje přístroje.
- 9.3. Servisní výkony a služby poskytnuté mimo sjednanou pracovní dobu se účtují samostatně a k ceně za jejich poskytnutí je přičítán smluvní příplatek dle zvláštních ujednání.
- 9.4. V případě, že dodavatel v rámci plnění této smlouvy předá objednateli větší množství spotřebního materiálu, než které objednatel spotřebuje k provozu zboží / přístroje v předemném období a objednatel spotřebuje takto dodaný spotřební materiál jinak než v rámci servisních služeb dle této smlouvy, vzniká dodavateli právo vyúčtovat objednateli takto spotřebovaný materiál zvláštní fakturou / daňovým dokladem v cenách dle platného ceníku dodavatele.
- 9.5. Dodavatel má právo pozastavit dodávky spotřebního materiálu a poskytování služeb v případě prodlení objednatele s úhradou poplatků delším než 15 dní. O pozastavení dodávek spotřebního materiálu a služeb vyrozumí dodavatel objednatele písemně.
- 9.6. Dodavatel má právo změnit ceny poskytovaných služeb v případě změny daňové sazby DPH.
- 9.7. Objednatel bere na vědomí, že k předmětu smlouvy je vázán nehmotný produkt (licence k SW).
- 9.8. Objednatel se zavazuje, že v případě převodu zařízení, které je předmětem smlouvy na jiného uživatele, uhradí Dodavateli zůstatkovou cenu nehmotného produktu (licence) ke dni převodu zařízení
- 9.9. Objednatel se zavazuje, že v případě poškození zařízení, které je předmětem této smlouvy, z důvodu krádeže, vandalismu, poškození živly apod. (pojistná událost uplatňovaná u pojišťovny Objednatele) bude uplatňovaná škoda uplatněna včetně ceny nehmotného produktu Dodavatele (licence) vázané k tomuto tiskovému zařízení. Pokud předmět této smlouvy není pojištěn a nastane okolnost výše uvedená, Objednatel se zavazuje uhradit Dodavateli zůstatkovou cenu nehmotného produktu (licence).
- 9.10. Objednatel bere na vědomí, že dodavatel drží vlastnické právo k Zařízení popř. že je Zařízení předmětem zpětného leasingu ze strany dodavatele.

## 10. Doba trvání a skončení smlouvy

- 10.1. Smlouva se uzavírá na dobu určitou, která je vymezena článkem 2.
- 10.2. Pokud některá ze smluvních stran neoznámí druhé smluvní straně, že nemá zájem na pokračování právního vztahu založeného touto smlouvou v průběhu 30 dnů před uplynutím doby trvání tohoto závazku, závazek z této smlouvy se automaticky prodlužuje vždy o dalších 12 měsíců.
- 10.3. Závazek z této smlouvy zanikne dohodou smluvních stran nebo výpovědí učiněnou některou ze smluvních stran postupem a z důvodů sjednaných v této smlouvě. Smluvní strany se dohodly na vyloučení zákonných důvodů pro jednostranné ukončení smlouvy a konstatují, že tuto smlouvu lze jednostranně vypovědět či od ní odstoupit jen z důvodů, které jsou výslovně sjednány v této smlouvě.
- 10.4. Objednatel je oprávněn vypovědět závazek z této smlouvy bez výpovědní doby pouze v případě, že dodavatel je po dobu 1 kalendářního měsíce v prodlení s plněním některé své povinnosti dle této smlouvy a předmětnou povinnost nesplní ani do 15 dnů od doručení písemné výzvy objednatele k jejímu splnění.
- 10.5. Dodavatel je oprávněn vypovědět závazek z této smlouvy bez výpovědní doby v případě, že místo instalace Zařízení bylo změněno bez souhlasu dodavatele, objednatel používá při provozu Zařízení nedoporučený spotřební materiál, objednatel přes písemné upozornění dodavatele nadále porušuje ustanovení této smlouvy a/nebo je objednatel v prodlení s úhradou jakékoli platby podle této smlouvy.
- 10.6. Dodavatel je oprávněn vypovědět závazek z této smlouvy bez výpovědní doby v případě, že Zařízení nebo příslušenství dosáhne hranice životnosti stanovené výrobcem.
- 10.7. Smluvní strany se zavazují po skončení smluvního vztahu založeného touto smlouvou bez zbytečného odkladu provést konečné vyúčtování.

## 11. Závěrečná ustanovení

- 11.1. Objednatel prohlašuje, že byl poučen o normách, které se týkají provozu přístroje.

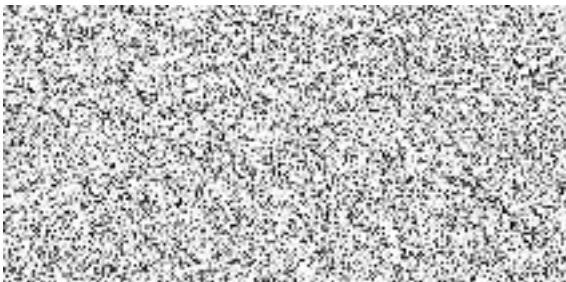
- 11.2. El. revize zařízení dle ČSN 33 16000 na všechna tisková zařízení uvedená ve specifikaci předmětu smlouvy si zajišťuje Objednatel na vlastní náklady.
- 11.3. Případné změny či doplňky této smlouvy musí mít písemnou formu a musí být podepsány oběma smluvními stranami.
- 11.4. Případná neplatnost některého ujednání této smlouvy nemá za následek neplatnost celé smlouvy.
- 11.5. Práva a povinnosti smluvních stran výslovně neupravená touto smlouvou se řídí příslušnými právními předpisy, zejména občanským zákoníkem.
- 11.6. Touto smlouvou se ruší ke dni 31.10.2019 dřívější smlouvy č. 151006; 181001\_ZSR2.
- 11.7. Smlouva se vyhotovuje ve 2 kopiích, z nichž každá strana obdrží jeden stejnopis.
- 11.8. Smlouva nabývá platnosti dnem jejího podepsání oběma smluvními stranami a účinnosti dnem převzetí Zařízení objednatel.
- 11.9. Smluvní strany prohlašují, že tuto smlouvu před jejím podpisem přečetly a že je uzavírána na základě jejich svobodné vůle.
- 11.10. Veškeré přílohy jsou nedílnou součástí smlouvy a jsou číslovány vzestupně.

## 12. Přílohy

Příloha č. 1 – Specifikace předmětu smlouvy a ceny

*ve Vsetíně* dne: \_\_\_\_\_ 01. 11. 2019

Ve Vsetíně dne: 1.11.2019



**Příloha č. 1 - specifikace předmětu smlouvy a ceny  
číslo smlouvy: 191101\_ZSR**

Doplňkové služby jednotné pro všechny stroje						Ceny předmětu smlouvy pro všechny stroje jednotně					
Papír A4	Papír A3	Cena A4	Cena A3	Sešivací sponky	Cena sešivacích sponek	Svoz prázdných toner. kazet	Smluvní max. pokrytí v % (od každé barvy)	Cena za A4 čb o každé započaté % nad limit	Cena za A4 barva CMY o každé započaté % nad limit		
NE	NE		2 x A4	NE		ANO	5%	- Kč	- Kč		
Parametry smlouvy				Ceny a předmět smlouvy							
Číslo smlouvy	Datum ukončení smlouvy	Délka smlouvy (měs.)	Tiskové zařízení a příslušenství	výrobní číslo	počáteční stav počítačů	Měsíční poplatek	Limit tisku v paušálu (čb stran)	Limit tisku v paušálu (barev. stran)	Cena za A4 čb při 5% pokrytí	Cena za A4 barva při 5% pokrytí	Umístění zařízení
	neurčito		<b>Minolta BH-C280</b>	A0ED022017225	623.563 - BK 98.493 - Col	<b>500 Kč</b>			<b>0,20 Kč</b>	<b>1,20 Kč</b>	
			<b>podavač DF-617</b>								
			<b>kazeta PC-408</b>								
			<b>MyQ Ext. terminál</b>	MyQ-11-TE011PD							
	31.10.2023	48	<b>Minolta BH-C280</b>	A0ED022066833	189.908 - BK 101.578 - Col	<b>940 Kč</b>			<b>0,20 Kč</b>	<b>1,20 Kč</b>	
			<b>podavač DF-617</b>								
			<b>kazeta PC-408</b>								
			<b>MyQ Ext. terminál</b>	MyQ-11-TE011PD							

