



SMLOUVA O DÍLO

č. KRPE-76037/ČJ-2019-1700VZ

uzavřená dle § 2586 a následujících zákona č. 89/2012 Sb., Občanský zákoník, v platném znění
(dále také „smlouva o dílo“)

Smluvní strany

1. Objednatel

název: Česká republika - Krajské ředitelství policie Pardubického kraje
sídlo: Na Spravedlnosti 2516, 530 48 Pardubice
právní forma: organizační složka státu
IČ: 720 50 250
DIČ: CZ72050250
zastoupený: Renata Kaňková, náměstek ředitele KŘ pro ekonomiku
bankovní spojení: ČNB
číslo účtu: 11234881/0710
tel., e-mail: +420 974 561 233, krpe.nre.sekretariat@pcr.cz

(dále jen „objednatel“)

2. Zhotovitel:

Název: MIROS Pardubice a.s.
Sídlo: Hradecká 545, 533 52 Pardubice
Zastoupený: 
IČ: 275 23 934
DIČ: CZ27523934
Bankovní spojení: Česká spořitelna, a.s.
Číslo účtu: 7145712/0800
Telefon, e-mail: 

Zapsán v obchodním rejstříku vedeném Krajským soudem v Hradci Králové oddíl B, vložka
2646

(dále jen „zhotovitel“)

Zástupce objednatele pro věci technické

Zástupcem objednatele pro věci technické je [REDAKCE]. Uvedený zástupce objednatele je pověřen řešením technických problémů, kontrolou provedených prací, zakrývaných konstrukcí, předáním staveniště, převzetím dokončeného díla a je oprávněn vést předběžná jednání ohledně změn a doplňků, včetně rozšíření či redukce smluvních prací a provádět rozhodnutí týkající se např.

- provedení dodatečných zkoušek či ověření
- pozastavení provádění stavebních prací nebo jejich zastavení v souladu se smlouvou o dílo
- vyloučení pracovníků zhotovitele, kteří hrubým způsobem poruší předpisy a nařízení platná pro realizaci díla
- odsouhlasení soupisu provedených prací.

Zástupce zhotovitele pro věci technické

Zástupcem zhotovitele pro věci technické je [REDAKCE].

Uvedený zástupce zhotovitele je pověřen řízením stavebních prací, koordinací poddodavatelů a řešením všech problémů souvisejících s realizací díla.

Výše uvedení zástupci pro věci technické nejsou oprávněni uzavírat dodatky k této smlouvě.

I. PŘEDMĚT DÍLA

1. Předmětem této smlouvy o dílo je závazek zhotovitele k provedení díla - stavebních prací k veřejné zakázce s názvem „**Rozšíření parkoviště KŘP Pardubice – II.**“ na své náklady a nebezpečí, řádné a včasné dokončení a předání zhotoveného díla objednateli, včetně všech kolaudačních rozhodnutí a rovněž závazek objednatele zaplatit zhotoviteli za řádně a včas dokončené a předané dílo cenu, ujednanou touto smlouvou o dílo.
2. Stavební práce budou provedeny v souladu s touto smlouvou, v rozsahu projektové dokumentace (dále také „PD“) včetně soupisu stavebních prací, dodávek a služeb s výkazem výměr a Zadávací dokumentací č.j. KRPE-76037-5/ČJ-2019-1700VZ.
3. V části provádění díla dodavatel musí spolupracovat a dodržovat podmínky ČEZ Distribuce, a.s., IČ 247 29 035.
4. Příslušná dokumentace byla zhotoviteli poskytnuta v rámci zadávací dokumentace výběrového řízení na veřejnou zakázku, za její správnost a úplnost odpovídá objednatel.
5. V předmětu plnění a ceně díla je zahrnuto mimo jiné:
 - a) provedení veškerých dodávek a prací obsažených v předané projektové dokumentaci, zajištění a předání dokumentace skutečného provedení stavby ve dvojnásobném vyhotovení a veškerých dokladů nutných k předání dokončené stavební akce,
 - b) zajištění potřebných ploch mimo vlastní staveniště v majetku objednatele, provedení nutných prací včetně přístupu na staveniště, zajištění povolených skládek pro odpady vzniklé ze stavby a úhrada poplatků souvisejících s realizací předmětu díla,
 - c) úplné dokončení stavby, její vyklizení včetně jejího řádného úklidu a předání v termínu a v souladu s podmínkami této smlouvy, zaškolení pověřených pracovníků objednatele u zabudovaných zařízení vyžadujících obsluhu,
 - d) provádění průběžné fotodokumentace při realizaci díla (fotodokumentace postupu prací a zakrývaných konstrukcí).
6. Objednatel je povinen předmět plnění pokud je bez vady převzít a zaplatit řádně a včas.

II. MÍSTO A DOBA PLNĚNÍ

1. **Místo plnění a dodání:** Krajské ředitelství policie Pardubického kraje, Na Spravedlnosti 2516, 530 48 Pardubice.
2. Zhotovitel se zavazuje dokončit a předat dílo objednateli bez vad a nedodělků, včetně všech kolaudačních rozhodnutí, nejpozději do **30. dubna 2020**. Termín dokončení je možné zkrátit, nesmí však dojít k nedodržení technologických lhůt a ani ke zhoršení kvality nebo rozsahu díla.
3. Objednatel předá zhotoviteli staveniště způsobilé k zahájení prací nejpozději do 10 pracovních dnů od data účinnosti smlouvy.
4. Za termín zahájení realizace díla se považuje den předání staveniště, zhotovitel tímto dnem zahájí práce na realizaci díla, za což se považuje i zařizování staveniště, které zabezpečuje zhotovitel v souladu se svými potřebami, dokumentací předanou objednatelem a požadavky objednatele.
5. Pokud zhotovitel **nezahájí stavební práce ve sjednaném termínu**, je povinen zaplatit objednateli **smluvní pokutu ve výši 1 000,- Kč za každý den prodlení**. Nezahájí-li zhotovitel práce na realizaci díla ani do 14 dnů po sjednaném termínu zahájení, je objednatel oprávněn od smlouvy odstoupit.
6. **Termíny uvedené v harmonogramu** pro jednotlivé stavební práce **jsou pro zhotovitele závazné**. Pokud bude zhotovitel jeho zaviněním v prodlení s prováděním stavebních prací dle harmonogramu delším jak 7 kalendářních dnů, je objednatel oprávněn vyúčtovat zhotoviteli smluvní pokutu ve výši 1 000,-Kč za každý den prodlení. Pokud bude zhotovitel v prodlení s dokončením stavebních prací dle harmonogramu delším jak **21 kalendářních dnů**, je objednatel oprávněn od této smlouvy odstoupit. Potom bude postupováno ve smyslu čl. VIII. této smlouvy.
7. Zaplacením smluvní pokuty nezaniká právo objednatele na náhradu škody.

III. CENA DÍLA

1. Cena díla je stanovena na základě nabídkové ceny, kterou zhotovitel předložil ve své nabídce na veřejnou zakázku.

Celková cena díla bez DPH	2 261 737,00 Kč
---------------------------	-----------------

DPH 21 %	474 965,00 Kč
----------	---------------

Celková cena díla včetně DPH	2 736 702,00 Kč
-------------------------------------	------------------------

2. Cena díla zahrnuje veškeré náklady zhotovitele spojené s provedením předmětu díla.
3. Cena díla je cenou nejvýše přípustnou, kterou je možno překročit pouze za podmínek stanovených v této smlouvě o dílo.
4. Jednotkové ceny položek v oceněném soupisu stavebních prací a dodávek s výkazem výměr jsou pevné a jsou uvedeny bez daně z přidané hodnoty v korunách českých.

5. Zhotovitel se seznámil se všemi okolnostmi a podmínkami, které mohou mít jakýkoliv vliv na cenu díla mimo okolností, které nebyly předvídatelné v době uzavření této smlouvy o dílo.
6. V případě změny daňových předpisů, které mají vliv na celkovou cenu díla, budou práce prováděné od účinnosti změny daňových předpisů vyčísleny se změněnou sazbou. Obě smluvní strany se zavazují, že na případné změny daňových předpisů budou reagovat dodatkem v souladu s čl. X. odst. 1 této smlouvy.
7. Realizovaný předmět plnění veřejné zakázky je určen výhradně a zcela pro výkon působnosti v oblasti veřejné správy, ve které se objednatel nepovažuje za osobu povinnou k dani a proto nelze na něj aplikovat přenesenou daňovou povinnost podle ustanovení § 92a a násl. zákona č. 235/2004 Sb., o dani s přidané hodnoty, ve znění pozdějších předpisů.

IV. PLATEBNÍ PODMÍNKY

1. Objednatel neposkytuje jakékoliv formy zálohových plateb.
2. Platba bude uskutečněna na základě faktury (daňového dokladu) vystavené zhotovitelem za skutečně provedené práce a související dodávky. Zhotovitel je oprávněn fakturovat měsíčně za věcné plnění (fyzicky skutečně provedené práce a dodávky), odděleně samostatnými fakturami (movité zařízení a nemovité zařízení). Nedílnou součástí předložené faktury musí být soupis provedených prací případně souvisejících dodávek odsouhlasený zástupcem objednatele pro věci technické. Bez tohoto soupisu je faktura neplatná.
3. Zástupce objednatele pro věci technické odsouhlasí soupis provedených prací případně souvisejících dodávek svým podpisem na zjišťovacím protokolu a do 7 dnů od jeho předložení zhotovitelem mu jej vrátí za účelem fakturace. Fakturu zhotovitel vystaví a předloží k úhradě objednateli nejpozději do 7 dnů po obdržení odsouhlaseného soupisu prací a dodávek.
4. Nedojde-li mezi stranami k dohodě při odsouhlasení množství nebo druhu provedených prací, je zhotovitel oprávněn fakturovat pouze práce, u kterých nedošlo k rozporu. Pokud bude faktura zhotovitele obsahovat i práce, které nebyly objednatelem odsouhlaseny, nebo bude vystavena v rozporu s touto smlouvou nebo bude obsahovat nesprávné údaje, je objednatel oprávněn fakturu vrátit k přepracování nejpozději do data její splatnosti, aniž by se tímto dostal do prodlení s její splatností.
5. Objednatel uhradí zhotoviteli předložené faktury až do výše 90 % celkové sjednané ceny díla s DPH. Zbývající část, tj. 10 % ze sjednané ceny díla s DPH uhradí objednatel zhotoviteli po předání a převzetí díla bez vad a nedodělků objednatelem. Překročí-li zhotovitel ve faktuře výši 90% celkové sjednané ceny s DPH, je objednatel oprávněn fakturu vrátit dle předchozího odstavce.
6. Faktury musí obsahovat náležitosti dle platných právních předpisů, dále číslo smlouvy o dílo, název stavební akce, cenu bez DPH, vyčíslení DPH a cenu včetně DPH. Zbývající část, tj. 10 % ze sjednané ceny s DPH, uhradí objednatel na základě konečné faktury zhotovitele.

Konečná faktura musí mimo náležitosti uvedené v tomto článku dále obsahovat:

- výslovný název "konečná faktura"
- soupis všech uhrazených faktur s rozčleněním jejich cen na cenu bez DPH, vyčíslení DPH a cenu s DPH
- částku zbývající k úhradě rozčleněnou na cenu bez DPH, vyčíslení DPH a cenu s DPH
- celkovou sjednanou smluvní cenu v členění na částku bez DPH, celkovou výši DPH a částku s DPH

7. Splatnost faktury je 30 kalendářních dnů po jejím doručení objednateli. Objednatel není v prodlení, uhradí-li fakturu do 30 dnů po jejím doručení, i když po termínu, který je na faktuře uveden jako den splatnosti.
8. Smluvní pokuta za prodlení objednatele s úhradou faktury se stanoví ve výši 0,05 % z dlužné částky za každý den prodlení.
9. Faktura se považuje za proplacenou okamžikem odepsání fakturované částky z účtu objednatele ve prospěch účtu zhotovitele.
10. Zhotovitel podpisem této smlouvy prohlašuje, že jeho účet uvedený v záhlaví této smlouvy je veden v registru plátců DPH a není v tomto registru vedeném Ministerstvem financí České republiky veden jako nespolehlivý plátců DPH. V případě, že je toto prohlášení nepravdivé nebo v případě, že bude zhotovitel dodatečně zapsán v registru nespolehlivých plátců DPH v průběhu účinnosti této smlouvy a nevyrozumí o tom ihned objednatele, má objednatel právo od smlouvy odstoupit v souladu s touto smlouvou.

V. PROVÁDĚNÍ DÍLA

1. Zhotovitel zahájí stavební práce dnem předání a převzetí staveniště.
2. Staveništěm se rozumí prostor určený projektovou dokumentací pro stavbu a zařízení staveniště. Prostor staveniště musí být oddělen od ostatních prostor. Při probíhající přípravě staveniště pro realizaci akce a poté i při samotné realizaci akce bude zachován provoz v prostorách místa plnění, to znamená, že výše uvedené prostory bude zhotovitel omezovat případnými přípravami staveniště a realizací akce v co nejmenším rozsahu. Všechny práce budou prováděny v součinnosti s uživatelem objektu.
3. Obvod vlastního staveniště v majetku objednatele je vymezen projektem. Pokud bude zhotovitel potřebovat pro realizaci stavby prostor větší, zajistí si jej na vlastní náklady.
4. Přístup na staveniště je zajištěn po veřejných a účelových přístupových komunikacích.
5. **Média potřebná k provedení díla nejsou na staveniště přivedena.** Zhotovitel si zajistí připojení na odběrná místa elektrické energie, vody a ostatních médií potřebných k provedení díla sám a na své náklady, popř. po dohodě s objednavatelem.
6. Zhotovitel je povinen udržovat na převzatém staveništi pořádek a čistotu a je povinen bezodkladně odstraňovat odpady a nečistoty vzniklé jeho pracemi. Tato povinnost se vztahuje i na přístupové cesty a veřejné komunikace. Omezení užívání účelové komunikace a přilehlého parkoviště, bude po dohodě s objednavatelem.
7. Zhotovitel zajistí oplocení a jiné vhodné zabezpečení staveniště. Zhotovitel zajistí staveniště proti vstupu nepovolaných osob.
8. Veškeré odborné práce musí vykonávat pracovníci zhotovitele nebo jeho poddodavatelů mající příslušnou kvalifikaci. Doklad o kvalifikaci pracovníků je zhotovitel na požádání objednatele povinen doložit. Zhotovitel je povinen zajistit nad realizací díla odborný dohled a postup prací organizovat tak, aby nenastaly překážky v plynulém postupu prací při realizaci díla.
9. Zhotovitel je povinen zajistit a financovat veškeré subdodavatelské práce a nese za ně záruku v plném rozsahu v souladu s čl. VII. této smlouvy.

10. Zhotovitel v plné míře zodpovídá za bezpečnost a ochranu zdraví všech osob v prostoru staveniště a zabezpečí jejich vybavení ochrannými pracovními pomůckami. Budou dodrženy všechny dotčené právní předpisy a bude respektováno ustanovení NV č. 591/2006 Sb. o bližších požadavcích na BOZP na staveništích, bude dodrženo požárně bezpečnostní řešení a při provádění požárně nebezpečných prací je nutno v plném rozsahu dodržet vyhlášku č. 87/2000 Sb. Zajištění těchto prací bude prokázáno písemně.
11. Zhotovitel je povinen při realizaci díla dodržovat veškeré ČSN a bezpečnostní předpisy, veškeré zákony a jejich prováděcí vyhlášky, které se týkají jeho činnosti, a podmínky uvedené v zadávací dokumentaci a PD. Pokud nedodržením tohoto ustanovení vznikne jakákoliv škoda zaviněním zhotovitele, nese veškeré vzniklé náklady zhotovitel.
12. Pokud činností zhotovitele dojde ke způsobení škody objednateli nebo jiným subjektům z titulu opomenutí, nedbalosti nebo nesplnění podmínek zhotovitele vyplývajících ze zákona, jiných norem nebo vyplývajících z této smlouvy apod., je zhotovitel povinen bez zbytečného odkladu tuto škodu odstranit a není-li to možné, tak finančně uhradit. Veškeré náklady s tím spojené nese zhotovitel.
13. Zhotovitel je povinen být po celou dobu plnění veřejné zakázky pojištěn proti škodám způsobeným jeho činnostmi a to minimálně ve výši 5 000 000,00 Kč.
14. Objednatel nezajišťuje skládky, povolení vstupu na cizí pozemky, povolení překopů atd., veškerá projednání, povolení k překopům a úhradu poplatků v souvislosti s realizací díla si ve smyslu podmínek ze soutěže zajistí zhotovitel a zvýšené náklady jsou zahrnuty v ceně díla.
15. Dojde-li při realizaci díla k jakýmkoliv změnám, doplňkům nebo rozšíření předmětu díla vyplývajících z podmínek při provádění díla, z odborných znalostí zhotovitele nebo z vady projektové dokumentace, je zhotovitel povinen na tyto změny upozornit objednatele, provést soupis těchto změn, doplňků nebo rozšíření, zajistit jejich písemné odsouhlasení projektantem, ocenit je podle jednotkových cen použitých pro návrh ceny díla, a pokud to není možné, tak podle aktuálního ceníku URS a předložit tento soupis se zdůvodněním objednateli nebo jeho zástupci ve věcech technických k odsouhlasení. Teprve po jeho odsouhlasení objednatelem na základě schváleného Protokolu o posouzení změn v průběhu stavby vyzve objednatel zhotovitele k předložení nabídky na provedení těchto dodatečných stavebních prací v souladu s příslušnými ustanoveními zákona č. 134/2016 Sb., o zadávání veřejných zakázek (dále jen „zákon“), ve znění pozdějších předpisů, za účelem uzavření dodatku smlouvy o dílo. Teprve po podpisu tohoto dodatku smlouvy o dílo má zhotovitel právo na realizaci předmětných změn a na jejich úhradu a v odůvodněných případech na změnu termínu dokončení díla. Pokud tak zhotovitel neučiní, má se za to, že práce a dodávky jím realizované byly v předmětu díla a v jeho ceně zahrnuty. V případě, že do doby podpisu dodatku smlouvy o dílo nebude možné pokračovat v díle, bude zahájeno jednání o úpravě termínu dokončení díla.
16. Objednatel je oprávněn i v průběhu realizace požadovat záměny materiálů oproti původně navrženým a sjednaným materiálům a zhotovitel je povinen na tyto záměny přistoupit. Požadavek na záměnu materiálů musí být písemný. Zhotovitel má právo na úhradu veškerých zbytečně vynaložených nákladů, pokud již původní materiál zajistil. Pokud zaměněný materiál dle požadavku objednatele bude dražší než materiál uvedený v nabídce, objednatel uhradí zhotoviteli navýšení ceny za materiál s tím, že bude postupováno v souladu s čl. V. odst. 15. této smlouvy.
17. Zhotovitel může navrhnout použití obdobných materiálů, výrobků nebo technologií za předpokladu zlepšení technických a užitných parametrů daných projektem. K navrženému řešení doloží zhotovitel vyčíslení úspor, písemný souhlas projektanta a zdůvodnění, které předloží objednateli ke schválení. Bez písemného souhlasu objednatele nesmí být použity jiné materiály, technologie nebo výrobky než dle projektové dokumentace. Současně se zhotovitel zavazuje a ručí za to, že při realizaci díla použije pouze suroviny, materiály a výrobky, které

mají platné certifikáty, případně atesty na jakost. Platné doklady o certifikaci, atesty o jakosti a kompletnosti výrobků, případně doklady o shodě pro všechny použité suroviny, materiály a výrobky, v souladu s příslušnými ustanoveními zákona č. 183/2006 Sb., o územním plánování a stavebním řádu (stavební zákon), ve znění pozdějších předpisů, budou předány objednateli při předání a převzetí díla.

18. Pokud zhotovitel použije suroviny, materiály či výrobky bez certifikace popř. atestu na jakost, je povinen na písemné vyzvání objednatele provést okamžitě nápravu. Veškeré náklady s tím spojené nese zhotovitel.
19. Zhotovitel je povinen vyzvat objednatele ke kontrole a prověření prací, které v dalším postupu budou zakryty nebo se stanou nepřístupnými, nejpozději **do 3 dnů** před zakrytím či znepřístupněním **písemně, nebo zápisem ve stavebním deníku** a o provedeném zápise **osobně nebo telefonem informovat zástupce objednatele ve věcech technických** v souladu s čl. I. této smlouvy.
Neučiní-li tak, je povinen na žádost objednatele odkrýt práce, které byly zakryty nebo které se staly nepřístupnými, na svůj náklad. Nedostaví-li se zástupce objednatele **do 3 dnů**, kdy se o této skutečnosti dozvěděl, nejpozději do termínu oznámeného zakrytí, budou konstrukce zakryty.
20. Objednatel je oprávněn dle svého uvážení svolávat jednání o průběhu prací, tzv. "**kontrolní dny stavby**", ke kterým přizve dle potřeby zástupce subjektů zainteresovaných na výstavbě (např. projektanta, orgány státní správy, odborné služby objednatele apod.). Jmenný seznam těchto zástupců uvede objednatel v pozvánce zaslané účastníkům jednání nejpozději **3 pracovní dny** před termínem jednání. Zástupce zhotovitele je povinen se těchto jednání účastnit a zaujmout k řešeným problémům stanovisko, případně si přizvat zástupce poddodavatele, bude-li jeho účast nutná. Z kontrolního dne bude pořízen písemný záznam.
21. Zhotovitel je povinen vést ode dne převzetí staveniště o pracích, které provádí, **stavební deník** v rozsahu vyhl. č. 499/2006 Sb., o dokumentaci staveb do kterého je povinen zapisovat všechny skutečnosti rozhodné pro plnění smlouvy. Zejména je povinen zapisovat údaje o časovém postupu prací včetně informací o zakrývání konstrukcí, jejich jakosti, zdůvodnění odchylek prováděných prací od projektové dokumentace, klimatické podmínky apod. Povinnost vést stavební deník končí předáním a převzetím díla.
22. Ve stavebním deníku musí být uvedeno mimo jiné:
 - název, sídlo, IČO (případně DIČ) zhotovitele
 - název, sídlo, IČO (případně DIČ) objednatele
 - název, sídlo, IČO (případně DIČ) zpracovatele PD
 - rozhodnutí popřípadě ohlášení stavebního úřadu MVČR
 - přehled všech provedených zkoušek jakosti
 - seznam dokumentace stavby včetně veškerých změn a doplňků
 - seznam dokladů a úředních opatření týkajících se stavby
 - seznam konstrukcí a prací podléhajících kontrole (termíny kontroly budou dohodnuty po zahájení stavby, nejméně **5 pracovních dnů** před termínem konání)
23. Veškeré listy stavebního deníku musí být očíslovány.
24. Zápisy do stavebního deníku se zapisují tentýž den, kdy byly práce provedeny nebo kdy nastaly okolnosti, které jsou předmětem zájmu, nejpozději následující den, ve kterém se na stavbě pracuje. Zápisy do stavebního deníku může provádět pouze stavbyvedoucí, zástupce objednatele ve věcech technických, případně jiný objednatelem pověřený zástupce, zpracovatel projektové dokumentace nebo příslušné orgány státní správy. Zápisy musí být čitelné, mezi jednotlivými záznamy nesmí být vynechána volná místa a musí být zapisující osobou podepsány.

25. Nesouhlasí-li stavbyvedoucí se zápisem, který učinil zástupce objednatele ve věcech technických nebo jiný objednatelem pověřený zástupce, případně zpracovatel projektu do stavebního deníku, musí k tomuto zápisu připojit svoje stanovisko nejpozději do **5 pracovních dnů**, jinak se má za to, že s uvedeným zápisem souhlasí. **O takových provedených zápisech ve stavebním deníku je zhotovitel povinen neprodleně informovat zástupce objednatele písemně nebo telefonem.**
26. Objednatel je povinen vyjadřovat se k zápisům ve stavebním deníku učiněných zhotovitelem nejpozději do **5 pracovních dnů** od data, kdy byl zápis do stavebního deníku zhotovitelem proveden. V případě zápisu zhotovitele, ke kterému je třeba stanovisko objednatele, se zhotovitel zavazuje tuto skutečnost bezodkladně oznámit zástupci objednatele např. písemně nebo telefonem, který je povinen vyjádřit se k tomuto zápisu do **5 pracovních dnů** ode dne, kdy byl o této skutečnosti zhotovitelem informován.
27. Stavební deník, který vede stavbyvedoucí zhotovitele, musí být uložen na stavbě na přístupném místě, dostupný kontrole v pracovních dnech. Mimo tuto dobu lze stavební deník odnášet ze stavby pouze po vzájemné dohodě. Zápisy ve stavebním deníku se nepovažují za změnu smlouvy, ale slouží jako podklad pro vypracování doplňků a změn smlouvy.
28. Veškerá potřebná povolení k užívání veřejných a cizích ploch (např. zábor veřejných či soukromých prostor apod.), k rozkopávkám nebo překopům těchto ploch či komunikací si zajišťuje zhotovitel a hradí případné poplatky, včetně poplatků za uložení vybouraných hmot na povolenou skládku (u oprávněných příjemců).
29. Nejpozději do 3 pracovních dnů po odevzdání a převzetí díla je zhotovitel povinen vyklidit staveniště a upravit jej tak, jak určuje projektová dokumentace a zadávací dokumentace z výběrového řízení. Pokud staveniště v dohodnutém termínu nevyklidí nebo pokud je neupraví do sjednaného stavu, je objednatel oprávněn fakturovat zhotoviteli smluvní pokutu ve výši 1 500,- Kč za každý den, po který bude staveniště užívat neoprávněně, a to až do dne vyklizení staveniště.

VI. PŘEDÁNÍ DÍLA

1. Dílo je provedeno, je-li dokončeno a předáno.
2. Dílo je považováno za dokončené, pokud jsou dokončené veškeré práce a dodávky, je provedeno vyklizení a upravení prostor dotčených stavebními pracemi, jsou předány všechny doklady o předepsaných zkouškách a revizích, potřebné provozní řady, certifikáty použitých výrobků a materiálů, doklady o uložení hmot na předepsanou skládku, doklady o shodě podle zákona č. 22/1997 Sb. a NV č. 163/2002 Sb., doklady vyplývající z čl. VI. odst. 3 této smlouvy o dílo, a následně je podepsán protokol o předání a převzetí stavby bez vad a nedodělků včetně případného dokladu o odstranění závad a nedodělků.
3. Zhotovitel doloží objednateli k převjímacímu řízení níže uvedené doklady, **pokud to povaha realizovaného díla vyžaduje:**
 - zápisy a osvědčení o provedených zkouškách všech použitých surovin, materiálů, výrobků a zařízení (certifikáty, atesty, osvědčení o jakosti a kompletnosti výrobků a zařízení, v souladu s § 108 a § 156 stavebního zákona, doklady o shodě podle NV č.163/2002 Sb.),
 - zápisy o vyzkoušení zařízení a provozních zkouškách,
 - doklady o zaškolení uživatele v obsluze instalovaných a dodaných zařízení, dokumentaci skutečného provedení díla ve dvojím vyhotovení se zakreslením veškerých změn a odchylek, dodatky a jejich soupisů v souladu s příslušnými ustanoveními stavebního zákona,
 - stavební deník (originál),
 - doklad o uložení hmot na předepsanou skládku u oprávněných příjemců
 - protokoly o provedených tlakových zkouškách,

- písemný seznam dokladů předávaných k přijímacímu řízení objednateli,
- všechna příslušná kolaudační rozhodnutí,
- zkouška únosnosti zemní pláně a podkladu

Bez požadovaných dokladů nelze považovat dílo za dokončené a schopné předání a přijímací řízení nebude zahájeno.

4. Zhotovitel je povinen písemně nebo telefonicky oznámit objednateli nejpozději 5 dnů předem termín, ve kterém bude dílo připraveno k předání. Přípravenost k předání díla musí být v takovém časovém předstihu před smluvním termínem dokončení díla dle čl. II. odst. 2., ve kterém zhotovitel odstraní případně zjištěné vady a nedodělky, předá veškeré doklady a bude sepsán protokol o předání a převzetí díla bez vad a nedodělků.
5. Objednatel je povinen nejpozději do 3 dnů od termínu oznámeného zhotovitelem zahájit přijímací řízení a řádně v něm pokračovat.
6. Objednatel převezme dokončené dílo s výhradami nebo bez výhrad.
7. Objednatel je oprávněn odmítnout převzetí díla pro vady a nedodělky, funkčně bránící nebo podstatně omezující užívání díla.
8. O průběhu přijímacího řízení pořídí objednatel zápis. Pokud objednatel odmítá dílo převzít, je povinen uvést do zápisu svoje důvody.
9. Dnem podepsání zápisu a závěrečného protokolu o předání a převzetí oprávněnými zástupci ve věcech technických obou smluvních stran je dílo považováno za převzaté objednatelem.

VII. ZÁRUKA ZA JAKOST DÍLA A ODPOVĚDNOST ZA VADY DÍLA

1. Zhotovitel poskytne objednateli záruku za jakost díla **v délce 60 měsíců** ode dne převzetí díla. Po tuto dobu zhotovitel odpovídá za vady, které objednatel zjistil a které bez zbytečného odkladu a řádně reklamoval.
2. U dodaných strojů, zařízení a jiných předmětů, které jsou součástí provedeného díla, dodaných jejich výrobcí s odpovědností za vady po dobu jimi poskytovaných záručních lhůt, nahrazuje se doba uvedená v předešlém odstavci těmito záručními lhůtami, minimálně však v délce 24 měsíců. Zhotovitel předá objednateli k těmto strojům, zařízením a jiným předmětům záruční listy potvrzené výrobcí s odpovědností za vady.
3. Záruční doba se u částí díla, které byly předmětem reklamace, prodlužuje o dobu, která uplynula od předložení reklamace do odstranění vad.
4. Objednatel je povinen vady písemně reklamovat u zhotovitele bez zbytečného odkladu po jejich zjištění. V reklamaci musí být vady popsány a uvedeno, jak se projevují. Dále v reklamaci může objednatel uvést své požadavky, jakým způsobem požaduje vadu odstranit.
5. Zhotovitel je povinen nejpozději do 5 dnů po obdržení reklamace písemně oznámit objednateli, zda reklamaci uznává, jakou lhůtu navrhuje k odstranění vad, nebo z jakých důvodů reklamaci neuznává, pokud se smluvní strany nedohodnou jinak. Pokud tak neučiní, má se za to, že reklamaci objednatele uznává a vady odstraní v termínu do 14 dnů od obdržení reklamace, nebo v termínech požadovaných objednatelem v reklamaci. V těchto případech zároveň platí ustanovení čl. VII. odst. 8. Po odstranění vad vyzve zhotovitel písemně objednatele k provedení přejímky odstraněných vad.
6. Zhotovitel je povinen nastoupit k odstranění reklamované vady, která brání řádnému užívání díla, do 24 hodin.

7. Neodstraní-li zhotovitel reklamované vady způsobem a v termínech, uvedených v předchozích ustanoveních, je povinen uhradit objednateli smluvní pokutu 1.000,- Kč za každou reklamovanou vadu a den, o který bude s odstraněním reklamované vady v prodlení. Náklady na odstranění reklamované vady nese zhotovitel i ve sporných případech až do rozhodnutí soudu.
8. Nenastoupí-li zhotovitel k odstranění reklamované vady ani do 14 dnů po obdržení reklamace objednatele, je objednatel oprávněn pověřit odstraněním vady jinou specializovanou firmu. Veškeré takto vzniklé náklady uhradí objednateli zhotovitel.
9. Reklamací lze uplatnit nejpozději do posledního dne záruční lhůty, přičemž i reklamace odeslaná objednatelem v poslední den záruční lhůty se považuje za včas uplatněnou.
10. Prokáže-li se ve sporných případech, že objednatel reklamoval neoprávněně, tzn., že jím reklamovaná vada nevznikla vinou zhotovitele a že se na ni nevztahuje záruční lhůta, resp. že vadu způsobil nevhodným užíváním díla uživatel apod., je objednatel povinen uhradit zhotoviteli veškeré jemu, v souvislosti s odstraněním vady vzniklé náklady.

VIII. Odstoupení od smlouvy

1. Strany jsou oprávněny odstoupit od této smlouvy o dílo pro podstatné porušení smlouvy a v souladu s § 2001 a násl. zákona č. 89/2012 Sb., Občanský zákoník, v platném znění.
2. Účastníci smlouvy o dílo sjednávají, že mimo důvody podstatného porušení smlouvy uvedené v § 2002 zákona č. 89/2012 Sb., Občanský zákoník, v platném znění, se dále za podstatné porušení smlouvy považuje:
 - prodlení zhotovitele se zahájením prací nebo dokončením a předáním díla podle čl. II. této smlouvy delší 15 dnů,
 - prodlení objednatele se zaplacením ceny za dílo delší než 15 dnů,
 - neprovedení díla osobně zhotovitelem anebo pod jeho osobním vedením,
 - provádění díla v rozporu se smlouvou, ve špatné kvalitě, pokud na základě písemného upozornění objednatele nesjedná zhotovitel do tří dnů nápravu vadného stavu,
 - vady díla, funkčně bránící nebo podstatně omezující užívání díla.
3. Objednatel je dále oprávněn odstoupit od této smlouvy o dílo v případě zahájení exekučního nebo insolvenčního řízení proti zhotoviteli.
4. Objednatel má rovněž právo odstoupit od této smlouvy o dílo v případě, že zhotovitel uvedl v nabídce v zadávacím řízení informace nebo doklady, které neodpovídají skutečnosti a měly nebo mohly mít vliv na výsledek zadávacího řízení.
5. Chce-li některá ze stran od této smlouvy o dílo odstoupit na základě ujednání z této smlouvy o dílo vyplývajících, je povinna svoje odstoupení písemně oznámit druhé straně s uvedením termínu, ke kterému od smlouvy odstupuje. V odstoupení musí být dále uveden důvod, pro který strana od smlouvy odstupuje a přesná citace toho bodu smlouvy, který ji k takovému kroku opravňuje. Bez těchto náležitostí je odstoupení neplatné.
6. Nesouhlasí-li jedna ze stran s důvodem odstoupení druhé strany nebo popírá-li jeho existenci, je povinna to písemně oznámit nejpozději do 10 dnů po obdržení oznámení o odstoupení. Pokud tak neučiní, má se za to, že s důvodem odstoupení souhlasí.
7. Odstoupí-li některá ze stran od této smlouvy o dílo na základě ujednání z této smlouvy o dílo vyplývajících, pak povinnosti obou stran jsou následující:
 - a) zhotovitel provede soupis všech provedených prací oceněný dle způsobu, kterým je stanovena cena díla,
 - b) zhotovitel provede finanční vyčíslení provedených prací, a zpracuje konečnou fakturu,

- c) zhotovitel odveze veškerý svůj nezabudovaný materiál, pokud se strany nedohodnou jinak,
- d) zhotovitel vyzve objednatele k převzetí díla a objednatel je povinen do 5 dnů od obdržení vyzvání zahájit dílčí přejímací řízení,
- e) po předání provedených prací sjednají obě strany písemně zrušení smlouvy.

IX. VYHRAZENÉ ZMĚNY ZÁVAZKU

1. Zadavatel si ve smyslu § 100 zákona vyhrazuje možnost změny závazku ze smlouvy a to:

- a) navýšení nabídkové ceny v průběhu trvání smlouvy v případě zvýšení zákonem stanovené sazby daně z přidané hodnoty podle zákona č. 235/2004 Sb., o dani z přidané hodnoty; v takovém případě bude zvýšena cena o příslušné navýšení sazby DPH ode dne účinnosti nové zákonné úpravy DPH. Cenu lze zvýšit pouze formou písemného dodatku ke smlouvě, uzavřené mezi zadavatelem a dodavatelem a způsobem, který bude v souladu se zákonem, a to zejména s ustanoveními § 222 zákona.
- b) prodloužení lhůty plnění veřejné zakázky v případě nepříznivých klimatických podmínek (takové klimatické podmínky, které z technologického hlediska znemožní provádět práce na díle a zároveň znemožňují provádět takové práce, kterým tyto nepříznivé klimatické podmínky nebrání). Lhůta plnění může být prodloužena o dny, kdy bylo nepříznivé počasí. Tyto dny musí být zapsány ve stavebním deníku.
- c) lhůtu plnění veřejné zakázky lze prodloužit pouze formou písemného dodatku ke smlouvě, uzavřené mezi zadavatelem a dodavatelem a způsobem, který bude v souladu se zákonem, a to zejména s ustanoveními § 222 zákona.

2. Zadavatel si dále v souladu s § 100 odst. 2 zákona vyhrazuje v případě odstoupení od smlouvy změnu dodavatele v průběhu provádění díla a jeho nahrazení účastníkem zadávacího řízení, který se dle výsledku hodnocení umístil druhý, popřípadě další v pořadí, pokud takový (nový) dodavatel splnil veškeré podmínky účasti v zadávacím řízení a pokud souhlasí, že veškeré plnění bude poskytovat za totožných cenových podmínek obsažených v nabídce původně vybraného dodavatele a v souladu se závazným návrhem smlouvy na plnění veřejné zakázky, přičemž zadavatel je v takovém případě oprávněn s novým dodavatelem uzavřít smlouvu a tuto upravit následujícím způsobem:

- a) upravit přiměřeně cenu a rozsah díla tak, aby odpovídal nedokončené části veřejné zakázky,
- b) doplnit smlouvu tak, aby nový dodavatel přejímal odpovědnost za celý rozsah díla, tedy včetně nároků z vad, díla záruky za jakost apod. z části již provedené původním vybraným dodavatelem; včetně doplnění ustanovení o předání a převzetí nedokončeného díla mezi původním a novým dodavatelem, upravit harmonogram a případná další smluvní ustanovení, která v důsledku předčasného ukončení původní smlouvy nejsou aktuální tak, aby v maximální možné míře odpovídaly původní smlouvě.

X. OSTATNÍ UJEDNÁNÍ

- 1. Tuto smlouvu lze měnit pouze písemnými dodatky podepsanými oprávněnými zástupci obou smluvních stran. Jiné zápisy, protokoly apod. se za změnu smlouvy nepovažují.
- 2. Nastanou-li u některé ze stran skutečnosti bránící řádnému plnění této smlouvy, je povinna to ihned, bez zbytečného odkladu, oznámit druhé straně a vyvolat jednání zástupců oprávněných k podpisu smlouvy.

3. Objednatel i zhotovitel jsou oprávněni převést svoje práva a povinnosti z této smlouvy vyplývající na jinou stranu pouze s písemným souhlasem druhé smluvní strany.
4. Smlouva je závazná pro případné právní nástupce obou smluvních stran, změnu právní subjektivity je smluvní strana povinna oznámit druhé straně bez zbytečného odkladu.
5. Smluvní pokuty a úrok z prodlení jsou splatné do 30 kalendářních dní od data, kdy byla povinné straně doručena písemná výzva k jejich zaplacení oprávněnou stranou, a to na účet oprávněné strany uvedený v písemné výzvě. Zaplacení kterékoliv smluvní pokuty nemá vliv na oprávnění požadovat zákonný úrok z prodlení.
6. Zhotovitel bez jakýchkoliv výhrad souhlasí s uveřejněním svých identifikačních údajů, smlouvy uzavřené na veřejnou zakázku včetně dodatků a dalších údajů a dokumentů souvisejících s veřejnou zakázkou při dodržení všech platných zákonů
7. Zhotovitel bez jakýchkoliv výhrad souhlasí s uveřejněním svých identifikačních údajů, smlouvy uzavřené na veřejnou zakázku včetně dodatků a dalších údajů a dokumentů souvisejících s veřejnou zakázkou při dodržení všech platných zákonů.
8. Zhotovitel se zavazuje zachovávat ve vztahu ke třetím osobám mlčenlivost o informacích, které při plnění této smlouvy získá od objednatele nebo o objednateli či jeho zaměstnancích a spolupracovnících a nesmí je zpřístupnit bez písemného souhlasu objednatele žádné třetí osobě ani je použít v rozporu s účelem této smlouvy, ledaže se jedná o informace, které jsou veřejně přístupné, nebo o případ, kdy je zpřístupnění informace vyžadováno zákonem nebo závazným rozhodnutím oprávněného orgánu.
9. Zhotovitel je povinen zavázat povinností mlčenlivosti podle předchozího ustanovení všechny osoby, které se budou podílet na realizaci této smlouvy. Za porušení povinnosti mlčenlivosti osobami, které se budou podílet na realizaci této smlouvy, odpovídá zhotovitel, jako by povinnost porušil sám.
10. Povinnost mlčenlivosti trvá i po skončení účinnosti této smlouvy.
11. Pokud se jakékoliv ustanovení této smlouvy stane neplatným či nevymahatelným, nebude to mít vliv na platnost a vymahatelnost ostatních ustanovení této smlouvy. Smluvní strany se zavazují nahradit neplatné či nevymahatelné ustanovení novým ustanovením, jehož znění bude odpovídat úmyslu vyjádřenému původním stanovením a touto smlouvou jako celkem.
12. Veškerá komunikace mezi smluvními stranami bude probíhat prostřednictvím osob oprávněných jednat jménem smluvních stran, zástupců smluvních stran pro věci technické, popř. jimi pověřených pracovníků.
13. V otázkách a vztazích touto smlouvou výslovně neřešených se smluvní vztah řídí právním řádem České republiky, zejména příslušnými ustanoveními zákona č. 89/2012 Sb., Občanský zákoník, v platném znění.
14. Veškeré spory mezi smluvními stranami budou řešeny nejprve smírně, nebude-li smírného řešení dosaženo, budou spory řešeny v soudním řízení.

XI. PLATNOST A ÚČINNOST SMLOUVY

1. Tato smlouva nabývá platnosti dnem jejího uzavření oprávněnými zástupci obou smluvních stran.

2. Tato smlouva nabývá účinnosti dnem jejího uveřejnění v registru smluv podle zákona č. 340/2015 Sb., zákon o registru smluv.
3. Smluvní strany se dohodly, že tuto smlouvu uveřejní v registru smluv Krajské ředitelství policie Pardubického kraje. Druhé smluvní straně bude potvrzení o uveřejnění v registru smluv doručeno elektronicky.

XII. ZÁVĚREČNÁ USTANOVENÍ

1. Smlouva se řídí právním řádem České republiky. Vztahy mezi stranami se řídí občanským zákoníkem, pokud smlouva nestanoví jinak.
2. Smluvní strany výslovně prohlašují, že jsou k právnímu jednání zcela způsobilé, že tato smlouva je projevem jejich pravé, určité a svobodné vůle a že si tuto smlouvu podrobně přečetly, zcela jednoznačně porozuměly jejímu obsahu, proti kterému nemají žádných výhrad, uzavírají ji dobrovolně, nikoliv v tísni, pod nátlakem nebo za nápadně jednostranně nevýhodných podmínek a takto ji podepisují.
3. Níže uvedené přílohy jsou nedílnou součástí této smlouvy.

Příloha č. 1 – Oceněný soupis stavebních prací a dodávek s výkazem výměr – rozpočet

Příloha č. 2 – Harmonogram postupu zhotovení díla

V Pardubicích dne 29-10-2019

V Pardubicích dne 1.11.2019

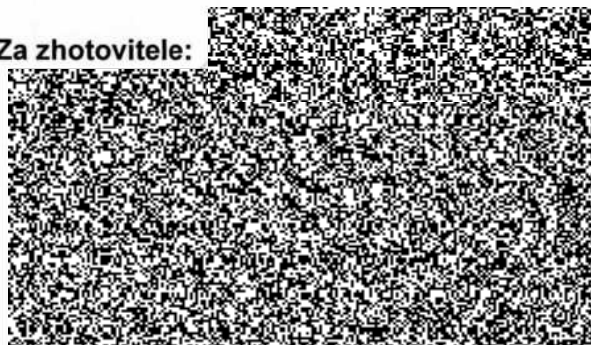
Za objednatele:



Renata Kaňková
náměstek ředitele KŘ pro ekonomiku



Za zhotovitele:




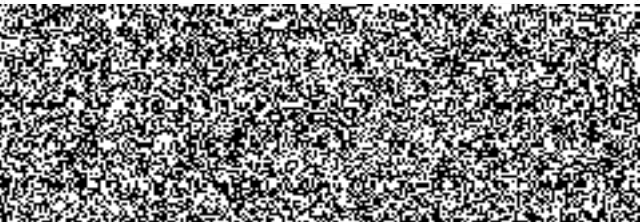


MIROS Pardubice a.s.

Hradecká 545
533 52 Pardubice
IČ: 275 23 934



Krycí list rozpočtu

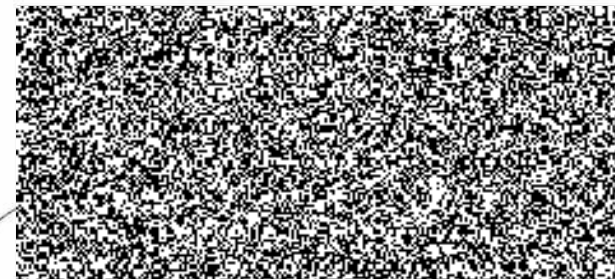
Číslo zakázky	Zakázka KŘP Pardubice – výstavba parkoviště, p.p.č. 2502/2, k.ú. Pardubice - kopie		
Komentář	Jestliže se v stavebním rozpočtu objevují odkazy na obchodní názvy, firmy, specifická označení výrobků, materiálů, technologických postupů či celků a dodávek, které platí pro určitého dodavatele, společnost nebo jeho organizační složku, patenty na vynálezy,		
Popis verze	Nabídka		
Komentář verze			
Adresa	p.p.č. 2502/2, k.ú. Pardubice	Datum zahájení	
Rok	2019	Datum dokončení	
Typ Firmy	Název	Kontaktní osoba	Telefon
Zhotovitel	Na základě výběrového řízení		
Zpracovatel			
Projektant			
Investor			
Význam (funkce)	Jméno		
Zpracovatel			
REKAPITULACE			
Kód stavebního objektu	Popis objektu	Kód zatřídění	Zatřídění
SO 101	Parkoviště		
SO VRN	Ostatní rozpočtové náklady		
		Celkem (bez DPH)	2 261 737
		DPH	474 965
		DPH 21 % ze základny: 2 261 737	474 965
		Celkem (včetně DPH)	2 736 702
Za zhotovitele		Za objednatele	
Jméno :		Jméno :	
Datum :		Datum :	
Podpis:		Podpis :	
Poznámka :			

Zakázka:

KŘP Pardubice – výstavba parkoviště, p.p.č. 2502/2, k.ú. Pardubice - kopie

Popis	Cena	DPH	Cena s DPH	Počet položek
SO 101: Parkoviště	2 144 737	450 395	2 595 132	100
0011: Přípravné a přidružené práce	61 150	12 842	73 992	9
0012: Odkopávky a prokopávky	82 485	17 322	99 807	4
0013: Hloubené vykopávky	3 925	824	4 749	2
0014: Ražení a hloubení tunelářské	12 800	2 688	15 488	2
0016: Přemístění výkopů	188 491	39 583	228 074	6
0017: Konstrukce ze zeminy	19 019	3 994	23 013	3
0018: Sadové úpravy	52 021	10 924	62 945	6
0019: Výsadba	201 386	42 291	243 677	2
0021: Úprava podloží a základové spáry	140 458	29 496	169 954	4
0056: Podkladní vrstvy komunikací, letišť a ploch	353 472	74 229	427 701	3
0059: Kryty pozemních komunikací, letišť a ploch dlážděné	596 881	125 345	722 227	10
0087: Potrubí z trub plastických a skleněných	1 845	387	2 232	3
0089: Ostatní konstrukce	45 038	9 458	54 496	9
009.: Ostatní konstrukce a práce na potrubí	2 900	609	3 509	2
0091: Doplnující konstrukce a práce pozemních komunikací, letišť a ploch	94 211	19 784	113 995	13
0096: Bourání konstrukcí	47 508	9 977	57 484	3
022.: Slaboproud	7 200	1 512	8 712	1
023.: Potrubí	4 504	946	5 450	4
046.: Zemní práce při externích montážích	4 175	877	5 052	2
099.: Přesun hmot HSV	146 123	30 686	176 809	1
7679: Konstrukce zámečnické - venkovní doplňky	4 184	879	5 062	1
997: Přesun sutě	59 961	12 592	72 553	9
V03.: Zařízení staveniště	15 000	3 150	18 150	1
SO VRN: Ostatní rozpočtové náklady	117 000	24 570	141 570	10
ING.: Technická činnost a dodavatelská dokumentace	20 000	4 200	24 200	1
NUS.: Náklady spojené s umístěním stavby	15 000	3 150	18 150	1
V01.: Průzkumné, geodetické a projektové práce	42 000	8 820	50 820	2
V03.: Zařízení staveniště	3 000	630	3 630	1
V04.: Inženýrská činnost	5 000	1 050	6 050	1
V07.: Provozní vlivy	5 000	1 050	6 050	1

V09.: Ostatní náklady	5 000	1 050	6 050	1
VR_01: Dílenská / výrobní dokumentace	12 000	2 520	14 520	1
VR_02: Dokumentace skutečného provedení stavby	10 000	2 100	12 100	1
Celkem (bez DPH)	2 261 737			
DPH	474 965			
DPH 21 % ze základny: 2 261 737	474 965			
Celkem (včetně DPH)	2 736 702			



Zakázka:

KŘP Pardubice – výstavba parkoviště, p.p.č. 2502/2, k.ú. Pardubice - kopie

Poř.	Typ	Kód	Popis	MJ	Výměra	Jedn. cena	Cena	Cen. soustava
SO 101: Parkoviště							2 144 737	
0011: Přípravné a přidružené práce							61 150	
283.	B	113106231R00	Rozebrání dlažeb ze zámkové dlažby v kamenivu - ODVOZ NA SKLÁDKU - ODVÉST NA SKLÁDKU - DLAŽBA ZÁMKOVÁ (ROZEBRÁNÍ)	m2	42,0	46,37	1 948	
<i>Plný popis:</i>								
288.	B	113107515R00	Odstranění podkladu pl. 50 m2,kam.drcené tl.15 cm - ODVOZ NA SKLÁDKU - ODVÉST NA SKLÁDKU - PODKLAD	m2	42,0	133,76	5 618	
<i>Plný popis:</i>								
297.	B	113107615R00	Odstranění podkladu nad 50 m2,kam.drcené tl.15 cm - ODVÉST NA SKLÁDKU - PODKLAD 15cm	m2	200,0	133,76	26 752	
<i>Plný popis:</i>								
304.	B	113202111R00	Vytrhání obrub obrubníků silničních z krajníků nebo obrubníků stojatých - ODVÉST NA SKLÁDKU - SILNIČNÍ KAMENNÝ / KRAJNÍK	m	9,0	52,70	474	
<i>Plný popis:</i>								
305.	B	113202111R00	Vytrhání obrub obrubníků silničních z krajníků nebo obrubníků stojatých - ODVÉST NA SKLÁDKU - SILNIČNÍ OBRUBNÍK	m	77,0	52,70	4 058	
<i>Plný popis:</i>								
305.	B	113202111R00	Vytrhání obrub obrubníků silničních z krajníků nebo obrubníků stojatých - ODVÉST NA SKLÁDKU - CHODNÍKOVÝ OBRUBNÍK	m	145,0	52,70	7 642	
<i>Plný popis:</i>								
316.	B	113108442R00	Rozrytí krytu,kamenivo bez zhut.,se živič. pojivem - ROZRYTÍ STMELENÝCH VRSTEV	m2	200,0	30,20	6 040	
<i>Plný popis:</i>								
317.	B	112100013RA0	Kácení stromů, naložení a odvoz do 1 km - STROMY - KÁCENÍ	kus	3,0	2 372,98	7 119	
<i>Plný popis:</i>								
321.	B	112100104RA0	Odstranění pařezů,odklizení,úprava terénu - STROMY - PAŘEZY	kus	3,0	500,00	1 500	
<i>Plný popis:</i>								
0012: Odkopávky a prokopávky							82 485	
323.	B	121101101R00	Sejmutí ornice s přemístěním do 50 m - ORNICE	m3	117,45	33,65	3 952	
<i>Plný popis: V poloze je obsaženo i uložení na dočasnou skládku v příslušné vzdálenosti, pokud na 1 m2 skládky nepřipadá více jak 2 m3 ornice. V opačném případě se uložení musí dokalkulovat. STANDARDY KOI</i>								
326.	B	122202202R00	Odkopávky pro silnice v hor. 3 do 1000 m3 - VÝKOPY	m3	647,55	84,48	54 705	
<i>Plný popis:</i>								

Výkaz výměr: Zemní práce - výkop, tř. těžitelnosti 2
419,5

-

419,5

Poř.	Typ	Kód	Popis	MJ	Výměra	Jedn. cena	Cena	Cen. soustava
			Výkop pro sanaci podloží tl. 25 cm, odvoz do 10 km s poplatkem (pouze dle lokálních podmínek) 0,25 * 912,2		-			
327.	B	122202209R00	Příplatek za lepivost - odkop. pro silnice v hor.3 - VÝKOPY	m3	65,168	23,84	1 554	
			<i>Plný popis: Do měrných jednotek se udává poměrné množství zeminy, které ulpí v nářadí a o které je snížen celkový výkon stroje.</i>					
			Výkaz výměr: SKL_HOR		651,675			
328.	B	120001101R00	Příplatek za ztížení vykopávky v blízkosti vedení - VÝKOPY	m3	65,168	341,80	22 274	
			<i>Plný popis: Položka se používá i pro ztížení vykopávky v blízkosti výbušnin.</i>					
			Výkaz výměr: SKL_HOR		651,675			
			0013: Hloubené vykopávky				3 925	
337.	B	139601102R00	Ruční výkop jam, rýh a šachet v hornině tř. 3 - VÝKOPY - RUČNĚ	m3	4,125	950,00	3 919	
			<i>Plný popis:</i>					
			Výkaz výměr: Přípojka uliční vpusti DN 150 (včetně zemních prací - výkop, zpětný hutněný zásyp - cca 0,25 m3/bm)		-			
			4 * 0,25		1,0			
			Rezervní chránička DN 50 (včetně zemních prací - výkop, zpětný hutněný zásyp - cca 0,25 m3/bm)		-			
			8 * 0,25		2,0			
			Půlená chránička HDPE DN 100 (včetně zemních prací - výkop, zpětný hutněný zásyp - cca 0,25 m3/bm) - ochrana VN		-			
			4,5 * 0,25		1,125			
338.	B	132201119R00	Příplatek za lepivost - hloubení rýh 60 cm v hor.3 - VÝKOPY - RUČNĚ	m3	1,2	5,00	6	
			<i>Plný popis: Do měrných jednotek se udává poměrné množství zeminy, které ulpí v nářadí a o které je snížen celkový výkon stroje.</i>					
			0014: Ražení a hloubení tunelářské				12 800	
339.	B	141733IM	PROTLAČOVÁNÍ POTRUBÍ Z PLAST HMOT DN DO 150MM - položka zahrnuje dodávku protlačovaného potrubí a veškeré pomocné práce (startovací zařízení, / startovací a cílová jáma, opěrné a vodící bloky a pod.) - PODVRT - DN80	M	6,5	1 200,00	7 800	
			<i>Plný popis:</i>					
339.	B	141733OCHR	Ochrana podzemního vrtu po dobu stavby	kpl	1,0	5 000,00	5 000	
			<i>Plný popis:</i>					
			0016: Přemístění výkopů				188 491	
340.	B	167103101R00	Nakládání výkopku zeminy schopné zúrodnění - ORNICE	m3	94,2	37,01	3 486	
			<i>Plný popis:</i>					
			Výkaz výměr: SKL_ZEM		94,2			
341.	B	162306112R00	Vodorovné přemístění zemin pro zúrodnění do 1000 m - ORNICE	m3	94,2	121,34	11 430	
			<i>Plný popis:</i>					
			Výkaz výměr: SKL_ZEM		94,2			
342.	B	162706119R00	Příplatek za dalších 1000 m přemístění zemin - ORNICE	m3	847,8	11,00	9 326	

Poř.	Typ	Kód	Popis	MJ	Výměra	Jedn. cena	Cena	Cen. soustava
Plný popis:								
Výkaz výměr: (SKL_ZEM_VZD - 1) * SKL_ZEM					847,8			
349.	B	167101102R00	Nakládání výkopku z hor.1-4 v množství nad 100 m3 - VÝKOPY	m3	651,675	66,53	43 356	
Plný popis:								
Výkaz výměr: SKL_HOR					651,675			
350.	B	162301102R00	Vodorovné přemístění výkopku z hor.1-4 do 1000 m - VÝKOPY	m3	651,675	86,51	56 376	
Plný popis:								
Výkaz výměr: SKL_HOR					651,675			
351.	B	162701109R00	Příplatek k vod. přemístění hor.1-4 za další 1 km - VÝKOPY	m3	5 865,075	11,00	64 516	
Plný popis: Příplatek k ceně se používá za každý další i započatý 1 km nad 10 km.								
Výkaz výměr: (SKL_HOR_VZD - 1) * SKL_HOR					5 865,075			
0017: Konstrukce ze zeminy							19 019	
358.	B	175100020RAD	Obsyp potrubí štěrkopískem - dovoz štěrkopísku ze vzdálenosti 15km - KANALIZACE - ZÁSYP / OBSYP POTRUBÍ PÍSKY	m3	4,125	270,00	1 114	
Plný popis:								
365.	B	171101104R00	Uložení sypaniny do násypů zhuštěných na 102% PS - NÁSYP - NAKOUPENÝ MATERIÁL	m3	26,8	92,11	2 469	
Plný popis: Položka se používá pro násypy z hornin soudržných.								
366.	B	50058331201	Štěrka s příměsí jemné zeminy G3 G-F (zásyp vhodnou zeminou) - NÁSYP - NAKOUPENÝ MATERIÁL	t	48,24	320,00	15 437	
Plný popis:								
0018: Sadové úpravy							52 021	
388.	B	182001111R00	Plošná úprava terénu, nerovnosti do 10 cm v rovině - ČTÚ - ROVINA	m2	155,0	19,88	3 081	
Plný popis:								
390.	B	185804215R00	Vypletí trávníku po výsevu v rovině - ČTÚ - ROVINA	m2	155,0	18,72	2 902	
Plný popis:								
391.	B	183400010RAA	Příprava půdy pro výsadbu v rovině, ruční - chemické odplevelení, rytí, hnojení - ČTÚ - ROVINA	m2	155,0	35,00	5 425	
Plný popis:								
401.	B	181300010RAB	Rozprostření ornice v rovině tloušťka 15 cm - dovoz ornice ze vzdálenosti 1km, osetí trávou, vč. prosátí zeminy pro ohumusování - ORNICE - ROVINA	m2	155,0	115,00	17 825	
Plný popis:								
408.	B	181101111R00	Úprava pláně se zhuštěním - ručně - PLÁŇ nad	m2	912,23	12,49	11 394	
Plný popis:								
409.	B	181101111R00	Úprava pláně se zhuštěním - ručně - PLÁŇ pod	m2	912,23	12,49	11 394	
Plný popis:								

Poř.	Typ	Kód	Popis	MJ	Výměra	Jedn. cena	Cena	Cen. soustava
0019: Výsadba								
418.	B	199000001R00	Poplatek za skládku - ornice - Poplatek - ORNICE	m3	94,2	270,00	25 434	201 386
Plný popis:								
Výkaz výměr: SKL_ZEM								
421.	B	199000002R00	Poplatek za skládku horniny 1- 4 - Poplatek - Výkopy	m3	651,675	270,00	175 952	
Plný popis:								
Výkaz výměr: SKL_HOR								
0021: Úprava podloží a základové spáry								
433.	B	213151121R00	Montáž geotextílie - SANACE PLÁNĚ	m2	912,23	10,12	9 232	140 458
Plný popis:								
439.	B	69366198	Geotextilie - SANACE PLÁNĚ	m2	1 094,676	25,00	27 367	
Plný popis:								
446.	B	67390568	Textilie sorpční 400 g/m2 - TEXTILIE Sorpční geotextilie REO fb 400 g/m2	m2	915,6	105,00	96 138	
Plný popis:								
447.	B	213151121R00	Montáž geotextílie - TEXTILIE Sorpční geotextilie REO fb 400 g/m2	m2	763,0	10,12	7 722	
Plný popis:								
0056: Podkladní vrstvy komunikací, letišť a ploch								
555.	B	564871111R00	Podklad ze štěrkodrti po zhuštění tloušťky 25 cm - SANACE PLÁNĚ; štěrkodrt 0-125 - 25cm	m2	912,23	147,73	134 764	353 472
Plný popis:								
559.	B	564851111R00	Podklad ze štěrkodrti po zhuštění tloušťky 15 cm - ŠD ŠDa tl. 15cm	m2	852,0	128,35	109 354	
Plný popis:								
559.	B	564851111R00	Podklad ze štěrkodrti po zhuštění tloušťky 15 cm - ŠD ŠDb tl. 15cm	m2	852,0	128,35	109 354	
Plný popis:								
0059: Kryty pozemních komunikací, letišť a ploch dlážděné								
609.	B	596215040R00	Kladení zámkové dlažby tl. 8 cm do drtě tl. 4 cm - DLAŽBA 80mm MONTÁŽ	m2	89,0	243,36	21 659	596 881
Plný popis:								
610.	B	596291113R00	Řezání zámkové dlažby tl. 80 mm - ODHAD - DLAŽBA 80mm ŘEZÁNÍ	m	170,4	80,00	13 632	
Plný popis:								
622.	B	592452655	PŘÍRODNÍ - Dlažba skladebná vibrolisovaná tl. 80 mm - DLAŽBA 80mm - PŘÍRODNÍ - kost	m2	93,45	285,00	26 633	
Plný popis:								
628.	B	597069111R00	Příplatek za každý další 1 cm tl. lože - DLAŽBA ZATRAVŇOVACÍ	m2	763,0	22,64	17 274	
Plný popis:								

Poř.	Typ	Kód	Popis	MJ	Výměra	Jedn. cena	Cena	Cen. soustava
630.	B	596921191R00	Příplatek za výplň spár veg. dlaždic, bez dodávky - DLAŽBA ZATRAVŇOVACÍ	m3	38,15	355,00	13 543	
			<i>Plný popis:</i>					
633.	B	59245260	Dlažba vegetační 60x40x10 - DLAŽBA ZATRAVŇOVACÍ - beton	kus	3 179,179	92,00	292 485	
			<i>Plný popis:</i>					
634.	B	10364200	Ornice pro pozemkové úpravy - DLAŽBA ZATRAVŇOVACÍ	m3	22,89	875,00	20 029	
			<i>Plný popis:</i>					
635.	B	596921114R00	Kladení bet.veget.dlaždic,lože 30 mm,pl.nad 500 m2 - DLAŽBA ZATRAVŇOVACÍ	m2	763,0	241,66	184 387	
			<i>Plný popis:</i>					
636.	B	583414054R	Kamenivo drcené frakce 4/8 - DLAŽBA ZATRAVŇOVACÍ	t	13,734	457,00	6 276	
			<i>Plný popis:</i>					
652.	B	599141111R00	Vyplnění spár mezi panely živičnou zálivkou - SPÁRA - ZALITÍ	m	9,0	107,03	963	
			<i>Plný popis:</i>					
			0087: Potrubí z trub plastických a skleněných				1 845	
689.	B	870200030TC	Výřez v troubě, napojení kanalizačního potrubí - NAPOJENÍ NA KANALIZACI	kpl	1,0	1 200,00	1 200	
			<i>Plný popis:</i>					
690.	B	871313121R00	Montáž trub z plastu, gumový kroužek, DN 150 - PVC POTRUBÍ KANALIZACE - DN150	m	4,0	14,96	60	
			<i>Plný popis:</i>					
691.	B	28611260.A	Trubka kanalizační KGEM SN 8 PVC 160x4,7 - PVC POTRUBÍ KANALIZACE - DN150	m	4,12	142,00	585	
			<i>Plný popis:</i>					
			0089: Ostatní konstrukce				45 038	
705.	B	894812217/00	Revizní a čistící šachta z PP šachtové dno DN 425/200 - REVIZNÍ ŠACHTA PLASTOVÁ - DN400	kus	3,0	4 241,17	12 724	
			<i>Plný popis:</i>					
706.	B	894812231/00	Revizní a čistící šachta z PP DN 425 šachtová roura korugovaná bez hrdla světlé hloubky 1500 mm - REVIZNÍ ŠACHTA PLASTOVÁ - DN400	kus	3,0	1 748,02	5 244	
			<i>Plný popis:</i>					
707.	B	894812241/00	Revizní a čistící šachta z PP DN 425 šachtová roura teleskopická světlé hloubky 375 mm - REVIZNÍ ŠACHTA PLASTOVÁ - DN400	kus	3,0	766,55	2 300	
			<i>Plný popis:</i>					
708.	B	894812249/00	Příplatek k rourám revizní a čistící šachty z PP DN 425 za uříznutí šachtové roury - REVIZNÍ ŠACHTA PLASTOVÁ - DN400	kus	3,0	61,93	186	
			<i>Plný popis:</i>					
709.	B	894812262/00	Revizní a čistící šachta z PP DN 425 poklop litinový plný do teleskopické trubky (40 t) - REVIZNÍ ŠACHTA PLASTOVÁ - DN400	kus	3,0	4 627,50	13 883	
			<i>Plný popis:</i>					

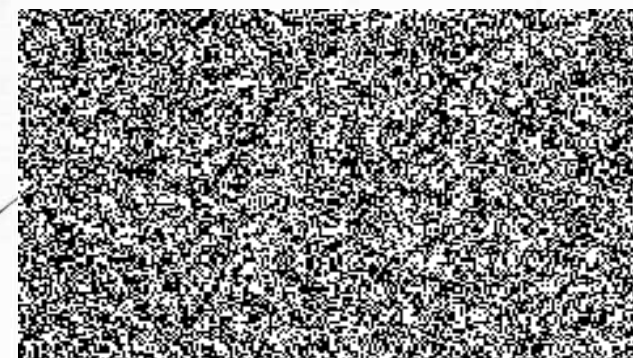
Poř.	Typ	Kód	Popis	MJ	Výměra	Jedn. cena	Cena	Cen. soustava
712.	B	894411020TC	Vpust' uliční z dílců, s kal.košem,s výtokem - mříž litina 500x500 40 t, hl. 1,64 m - ULIČNÍ VPUŠŤ	kpl	1,0	6 500,00	6 500	
<i>Plný popis:</i>								
724.	B	899231111R00	Výšková úprava vstupu do 20 cm, zvýšení mříže - VÝŠKOVÁ ÚPRAVA - MŘÍŽE (zvýšení)	kus	1,0	1 573,34	1 573	
<i>Plný popis: 1. V cenách jsou započteny i náklady na: a) odbourání dosavadního krytu, podkladu, nadezdívky nebo prstence s odklizením vybouraných hmot do 3 m, b) zarovnání plochy nadezdívky cementovou</i>								
727.	B	899332111R00	Výšková úprava vstupu do 20 cm, snížení poklopu - VÝŠKOVÁ ÚPRAVA - POKLOP (snížení)	kus	1,0	1 132,31	1 132	
<i>Plný popis: 1. V cenách jsou započteny i náklady na: a) odbourání dosavadního krytu, podkladu, nadezdívky nebo prstence s odklizením vybouraných hmot do 3 m, b) zarovnání plochy nadezdívky cementovou</i>								
728.	B	899331111R00	Výšková úprava vstupu do 20 cm, zvýšení poklopu - VÝŠKOVÁ ÚPRAVA - POKLOP (zvýšení)	kus	1,0	1 496,81	1 497	
<i>Plný popis: 1. V cenách jsou započteny i náklady na: a) odbourání dosavadního krytu, podkladu, nadezdívky nebo prstence s odklizením vybouraných hmot do 3 m, b) zarovnání plochy nadezdívky cementovou</i>								
009.: Ostatní konstrukce a práce na potrubí							2 900	
740.	B	Basket	Demontáž basketbalových košů (v bet. patce)	kpl	2,0	650,00	1 300	
<i>Plný popis:</i>								
740.	B	Basket-SL	Demontáž sloupků na síť (vč. bet. patky)	kpl	2,0	800,00	1 600	
<i>Plný popis:</i>								
0091: Doplnující konstrukce a práce pozemních komunikací, letišť a ploch							94 211	
780.	B	917862111R00	Osazení stojatého obrubníku betonového s opěrou (betonového silničního nebo chodníkového obrubníku) - do lože z betonu C20/25-XF3 (popř. C20/25 n XF3) - OBRUBNÍKY MONTÁŽ	m	134,0	360,01	48 241	
<i>Plný popis: Osazení betonového silničního nebo chodníkového obrubníku.</i>								
Výkaz výměr: Obrubník betonový silniční ABO 2-15 (1000/250/150 mm), do lože z betonu C 20/25 XF3 s boční opěrou								
109						109,0		
Obrubník betonový chodníkový ABO 19-10 (1000/250/80 mm), do lože z betonu C 20/25 XF3 s boční opěrou								
25						25,0		
783.	B	592174230	CHODNÍKOVÝ - Obrubník chodníkový ABO 16-10 1000/80/250 - OBRUBNÍKY - CHODNÍKOVÝ 8cm	kus	26,75	100,00	2 675	
<i>Plný popis:</i>								
793.	B	59217488	SILNIČNÍ - Obrubník silniční 1000/150/250 - OBRUBNÍKY - SILNIČNÍ 250	kus	116,63	125,00	14 579	
<i>Plný popis:</i>								
839.	B	914001111R00	Osazení sloupků dopr.značky vč. beton. základu, dodávka a osazení víčka ke sloupku. - SDZ - PŘESUN	kus	1,0	547,95	548	
<i>Plný popis:</i>								
840.	B	914001125R00	Osazení vislé dopr.značky na sloupek nebo konzolu - SDZ - PŘESUN	kus	1,0	125,00	125	
<i>Plný popis:</i>								
866.	B	919735111R00	Řezání stávajícího živičného krytu tl. do 5 cm - SPÁRA	m	9,0	55,44	499	
<i>Plný popis:</i>								

Poř.	Typ	Kód	Popis	MJ	Výměra	Jedn. cena	Cena	cen. soustava
870.	B	919731121R00	Zarovnaní styčné plochy živičné tl. do 5 cm - SPÁRA - ZALITÍ	m	9,0	26,48	238	
Plný popis:								
873.	B	919112213/00	Řezání spár pro vytvoření komůrky š 10 mm hl 25 mm pro těsnící závluku v živičném krytu - SPÁRA - ZALITÍ	m	9,0	75,00	675	
Plný popis:								
876.	B	915729111R00	Příplatek za reflexní úpravu stopčar, zeber atd. - VDZ - m2	m2	25,9	11,04	286	
Plný popis:								
877.	B	915791112R00	Předznačení pro značení stopčáry, zebry, nápisů - VDZ - m2	m2	25,9	27,76	719	
Plný popis:								
880.	B	915721111R00	Vodorovné značení střík.barvou stopčar,zeber atd. - VDZ - m2 - BÍLÁ	m2	25,9	550,00	14 245	
Plný popis:								
889.	B	915491212R00	Osazení vodícího proužku do lože - včetně lože - VODÍČÍ LINIE MONTÁŽ	m	48,25	227,21	10 963	
Plný popis:								
Výkaz výměr: Osazení vypadlých betonových vodících proužků (šířka 0,25 m) do lože z betonu C 20/25XF3						-		
						19,3		
892.	B	59248071	Dlažební kámen vodící linie 20/20/8 - VODÍČÍ LINIE - LINIE	m2	0,88	475,00	418	
Plný popis:								
Výkaz výměr: Betonový vodící proužek ABK 20/25 (50/25/8 cm) - pouze náhrada poškozených - dle reálného stavu - odhad						-		
0,2 * 0,2 * 20						0,8		
								47 508
896.	B	96600-Lavice1	Demontáž parkové lavičky - ODVÉST NA SKLÁDKU	kus	5,0	650,00	3 250	
Plný popis:								
908.	B	965200012_ASF	Bourání mazanin betonových a asfaltových - ASFALT - ODVÉST NA SKLÁDKU - ŽIVICE	m3	20,0	2 177,05	43 541	
Plný popis:								
913.	B	966006132R00	Odstranění doprav.značek se sloupky, s bet.patkami - SDZ - PŘESUN	kus	2,0	358,36	717	
Plný popis:								
								7 200
928.	B	229830013R00	Demontáž stožáru veřejného osvětlení, včetně odvozu a ekologické likvidace - VO DEMONTÁŽ	kus	4,0	1 800,00	7 200	
Plný popis:								
								4 504
934.	B	3457114701	Kabelová chránička 110 x 4,2 mm - CHRÁNIČKA DN100	m	8,8	78,00	686	
Plný popis:								

Poř.	Typ	Kód	Popis	MJ	Výměra	Jedn. cena	Cena	Cen. soustava
934.	B	3457114701PŮL	Kabelová chránička PŮLENÁ - CHRÁNIČKA PŮLENÁ	m	4,95	645,00	3 193	
Plný popis:								
935.	B	230191016R00	Uložení chráničky ve výkopu PE 110x4,2mm - CHRÁNIČKA DN100	m	8,0	50,00	400	
Plný popis:								
935.	B	230191016PŮL	Uložení PŮLENÉ chráničky ve výkopu - CHRÁNIČKA PŮLENÁ	m	4,5	50,00	225	
Plný popis:								
046.: Zemní práce při externích montážích							4 175	
957.	B	460050602RTC	Jáma, hornina třídy 3-4, ručně - ruční výkop jámy, včetně pažení a zpětného záhozu - VO NOVÉ - PODVRT	m3	4,5	850,00	3 825	
Plný popis:								
962.	B	460120002RT1	Zához jámy, hornina třídy 3 - 4 - upěchování a úprava povrchu - VO PŘESUN	kus	1,0	350,00	350	
Plný popis:								
099.: Přesun hmot HSV							146 123	
968.	B	998223011R00	Přesun hmot, pozemní komunikace, kryt dlážděný - PŘESUN HMOT - DLAŽBA	t	1 396,974	104,60	146 123	
Plný popis:								
7679: Konstrukce zámečnické - venkovní doplňky							4 184	
1 072.	B	767900040RA0	Demontáž oplocení - OPLOCENÍ - DEMONTÁŽ	m	82,0	51,02	4 184	
Plný popis: V položce není kalkulován poplatek za skládku pro vybouranou suť. Tyto náklady se oceňují individuálně podle místních podmínek. Orientační hmotnost vybouraných konstrukcí je 0,012 t/m2 konstrukce								
997: Přesun sutě							59 961	
1 112.	B	979087113R00	Nakládání vybouraných hmot na dopravní prostředky	t	90,975	91,25	8 301	
Plný popis:								
Výkaz výměr: SKL_HMO_ASF + SKL_HMO_BET + SKL_HMO_KAM					90,975			
1 113.	B	979087112R00	Nakládání suti na dopravní prostředky	t	81,594	53,15	4 337	
Plný popis:								
Výkaz výměr: SKL_SUT_ASF + SKL_SUT_BET + SKL_SUT_KAM + SKL_SUT					81,594			
1 114.	B	979081111R00	Odvoz suti a vybour. hmot na skládku do 1 km	t	175,269	80,00	14 022	
Plný popis:								
Výkaz výměr: SKL_HMO_ASF + SKL_HMO_BET + SKL_HMO_KAM + SKL_STROMY					93,675			
SKL_SUT_ASF + SKL_SUT_BET + SKL_SUT_KAM + SKL_SUT					81,594			
1 115.	B	979081121R00	Příplatek k odvozu za každý další 1 km	t	1 752,69	4,00	7 011	
Plný popis:								
Výkaz výměr: (SKL_VZD) * (SKL_HMO_ASF + SKL_HMO_BET + SKL_HMO_KAM + SKL_STROMY)					936,75			
(SKL_VZD) * (SKL_SUT_ASF + SKL_SUT_BET + SKL_SUT_KAM + SKL_SUT)					815,94			

Poř.	Typ	Kód	Popis	MJ	Výměra	Jedn. cena	Cena	Cen. soustava
1 132.	B	979990103R00	Poplatek za skládku suti - beton - Poplatek	t	42,975	150,00	6 446	
<i>Plný popis:</i>								
Výkaz výměr: SKL_HMO_BET + SKL_SUT_BET					42,975			
1 133.	B	997221855/00	Poplatek za skládku - kamení - Poplatek	t	79,86	150,00	11 979	
<i>Plný popis:</i>								
Výkaz výměr: SKL_SUT_KAM					79,86			
1 134.	B	979990161R00	Poplatek za skládku suti - dřevo - Poplatek	t	2,7	150,00	405	
<i>Plný popis:</i>								
Výkaz výměr: SKL_STROMY					2,7			
1 135.	B	979990107R00	Poplatek za skládku suti - směs betonu,cihel,dřeva - Poplatek	t	1,734	150,00	260	
<i>Plný popis:</i>								
Výkaz výměr: SKL_SUT					1,734			
1 142.	B	979990112R00	Poplatek za skládku suti-obal.kam.-asfalt do 30x30 - Poplatek	t	48,0	150,00	7 200	
<i>Plný popis:</i>								
Výkaz výměr: SKL_HMO_ASF + SKL_SUT_ASF					48,0			
V03.: Zařízení staveniště							15 000	
1 172.	B	999_Ostraha	Zabezpečení staveniště - VRN - Zabezpečení staveniště	kpl	1,0	15 000,00	15 000	
<i>Plný popis:</i>								
SO VRN: Ostatní rozpočtové náklady							117 000	
ING.: Technická činnost a dodavatelská dokumentace							20 000	
1.	B	999_Doklady	Vyhotovení dokladů potřebných pro předání díla - revize, zkoušky, zaškolení a další práce, služby, dodávky a režijní náklady - VRN - zkoušky vytyčení	soub.	1,0	20 000,00	20 000	
<i>Plný popis:</i>								
NUS.: Náklady spojené s umístěním stavby							15 000	
2.	B	999_DIO	Vypracování a projednání DIO pro provedení stavby - ODHAD - VRN - DIO a DIR	kpl.	1,0	15 000,00	15 000	
<i>Plný popis:</i>								
V01.: Průzkumné, geodetické a projektové práce							42 000	
3.	B	999_E,def	Hutnicí geotechnické zkoušky včetně protokolu - VRN - hutnicí zkoušky	kpl	3,0	4 000,00	12 000	
<i>Plný popis:</i>								
4.	B	999_sítě	Vytyčení stavby a sítí včetně zaměření skutečného stavu - a vypracování geometrického plánu; geodetické práce před, během a po výstavbě - VRN - SÍŤE	kpl	1,0	30 000,00	30 000	
<i>Plný popis:</i>								

Poř.	Typ	Kód	Popis	MJ	Výměra	Jedn. cena	Cena	Cen. soustava
V03.: Zařízení staveniště							3 000	
5.	B	999_Zař. stav.	Zařízení staveniště, montáž, pronájem a demontáž staveniště - VRN - zařízení staveniště	kpl	1,0	3 000,00	3 000	
<i>Plný popis:</i>								
V04.: Inženýrská činnost							5 000	
6.	B	999_ING	Inženýrská činnost - VRN - inženýrská činnost	kpl	1,0	5 000,00	5 000	
<i>Plný popis:</i>								
V07.: Provozní vlivy							5 000	
7.	B	999_Provoz	Provozní vlivy - VRN - provozní vlivy	kpl	1,0	5 000,00	5 000	
<i>Plný popis:</i>								
V09.: Ostatní náklady							5 000	
8.	B	999_BOZP	Náklady na zajištění BOZP na pracovišti - VRN - bezpečnost práce	kpl	1,0	5 000,00	5 000	
<i>Plný popis:</i>								
VR_01: Dílenská / výrobní dokumentace							12 000	
9.	B	999_RDS	Realizační dokumentace stavby - VRN - RDS	kpl	1,0	12 000,00	12 000	
<i>Plný popis:</i>								
VR_02: Dokumentace skutečného provedení stavby							10 000	
10.	B	999_DSPTS	Dokumentace skutečného provedení stavby - VRN - DSPTS	kpl	1,0	10 000,00	10 000	
<i>Plný popis:</i>								



HARMONOGRAM VÝSTAVBY
Rozšíření parkoviště KŘP Pardubice

ZHOTOVITEL:	MIROS Pardubice a.s.		
ETAPY VÝSTAVBY:			
Termíny výstavby:		2020	
		březen	duben
SO 101	Parkoviště	1 179 605,35	965 131,65
SO VRN	Ostatní rozpočtové náklady	58 500,00	58 500,00
Finanční plnění		1 238 105 Kč	1 023 632 Kč

2 144 737,00 Kč

117 000,00 Kč

2 261 737,00 Kč

