

**Ředitelství silnic a dálnic ČR, státní příspěvková organizace**

se sídlem Na Pankráci 546/56, 140 00 Praha 4 – Nusle

zastoupena: [REDACTED], ředitelem Správy Zlín, Fügnerovo nábřeží 5476, 760 01 Zlín

IČ: 65993390

DIČ: CZ65993390

bankovní spojení: [REDACTED]

číslo účtu: [REDACTED]

jako „strana Povinná“

a

**Město Vsetín**

se sídlem Svárov č.p. 1080, 755 24 Vsetín

zastoupené Mgr. Ing. Jirfím Růžičkou, starostou města

IČ: 00304450

DIČ: CZ00304450

bankovní spojení: [REDACTED]

číslo účtu: [REDACTED]

jako „strana Oprávněná“

uzavřeli níže uvedeného dne, měsíce a roku, v souladu s příslušnými ustanoveními zákona č. 219/2000 Sb., o majetku České republiky v platném znění tuto

**SMLOUVA O ZPŮSOBU NÁHRADY ZA VYKÁCENÉ DŘEVINY**

č. 01/2019/53200

**I.****Vlastnické vztahy**

1. Česká republika je vlastníkem a straně Povinné na základě Zřizovací listiny vydané MDS ČR pod. č.j. 12164/1996-KM ze dne 4. prosince 1996, ve znění pozdějších dodatků přísluší ve smyslu ust. § 9 zák. č. 219/2000 Sb., o majetku České republiky a jejím vystupování v právních vztazích, v platném znění, hospodařit s vegetací v blízkosti silnice č. I/69 (za zeleným pásem a za chodníkem) v km 1,748 – 1,782 provozního staničení, umístěné na pozemku p.č. 1963/50, v k.ú. Rokytnice u Vsetína, obec Vsetín, zapsaného na LV č. 321 u Katastrálního úřadu pro Zlínský kraj, Katastrální pracoviště Vsetín, dále jen „Nemovitost“.
2. Strana Oprávněná je investorem a vlastníkem (provozovatelem) stavby: „**Cyklostezka Rokytenka – I.část – úsek po areál Kotrla**“, která bude umístěna, mimo jiné, na výše uvedeném pozemku dle čl. I. odst. 1. této smlouvy.

**II.****Předmět smlouvy**

1. Předmětem této smlouvy je stanovení podmínek vypořádání úhrady za hodnotu pokácených dřevin (dále jen „Kácení“) v rámci výše uvedené stavby na „Nemovitosti“.

**III.****Práva a povinnosti smluvních stran**

1. Strana Oprávněná provedla „Kácení“ na „Nemovitosti“, dle situace, která je přílohou č. 1 této smlouvy včetně odstranění a likvidace pořezaných dřevin v rozsahu stanoveným odborným posudkem „Posouzení stavu dřevin u silnice I/69 Rokytnice u Vsetína“ ze dne 7.9.2018, vypracovaného firmou HORTIBAU s.r.o., Jateční 169, 760 01 Zlín-Prštňé, IČ: 03779882, který je přílohou č. 2 této smlouvy. Strana Oprávněná provedla kácení dle termínu daných dle Zákona

č. 114/1992 Sb., o ochraně přírody a krajiny, jeho novelizace, prováděcích vyhlášek a souvisejících zákonů a vyhlášek.

2. Veškeré náklady spojené s „Kácením“ byly uhrazeny stranou Oprávněnou.
3. Dřeviny definované v čl. III. odst. 1 jsou materiálem pro stranu Povinnou v souladu s ustanovením § 14 odst. 7 zákona číslo 219/2000 Sb., v platném znění nepotřebným a rozhodnutí o této skutečnosti bylo vydáno dne 14.10.2019.
4. Smluvní strany se dohodly na náhradě za hodnotu pokácených dřevin na dotčené „Nemovitosti“. Smluvní strany se dohodly, že výše sjednané jednorázové finanční náhrady za hodnotu pokácených dřevin je stanovena na základě odborného posudku, který je přílohou č. 2 této smlouvy. Tato finanční náhrada se smluvními stranami této smlouvy sjednává ve výši 26 000,- Kč včetně DPH.
5. Obě smluvní strany se dohodly na jednorázové úhradě náhrady hodnoty za pokácené dřeviny, a to na základě faktury vystavené stranou Povinnou po podpisu této smlouvy se splatností 30 dnů od jejího vystavení (dále jen základní lhůta). Nebude-li v tomto termínu jednorázová úhrada provedena, bere strana Oprávněná na vědomí, že po ní bude strana Povinná požadovat úhradu úroku z prodlení ve smyslu ust. § 1970 zák. č. 89/2012 Sb., občanský zákoník, v platném znění. Vypočtený úrok z prodlení se strana Oprávněná zavazuje uhradit, a to na základě faktury vystavené stranou Povinnou se splatností do 14-ti dnů od jejího doručení.

#### IV.

##### Společná a závěrečná ustanovení

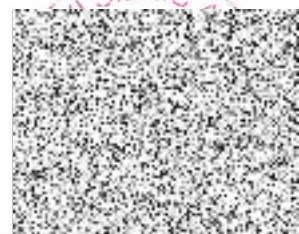
1. Práva a povinnosti vyplývající z této smlouvy přecházejí na právní nástupce obou smluvních stran. Smluvní strany se zavazují svého právního nástupce seznámit s obsahem této smlouvy.
2. Smlouva je vyhotovena ve čtyřech stejnopísech, po dvou pro každou ze smluvních stran. Přílohou je Koordinační situační výkres, č.v. C.03 a Posouzení stavu dřevin u silnice I/69 Rokytnice u Vsetína ze dne 7.9.2018.
3. Změny a doplňky této smlouvy jsou možné pouze formou číslovaných písemných dodatků podepsaných oběma smluvními stranami. Písemná forma je nezbytná i pro právní jednání směřující ke zrušení této smlouvy.
4. Smluvní strany prohlašují, že tato smlouva je projevem jejich svobodné, vážné, určité a srozumitelné vůle, že ji uzavírají dobrovolně, na důkaz čehož připojují své podpisy.
5. Smluvní strany sjednávají pro případ pochybností s doručením institut fikce doručení pátý den od prokazatelného podání poštovní přepravě.
6. S uzavřením této smlouvy vyslovila souhlas Rada města Vsetín na svém ~~23.~~ 24. zasedání, dne ~~23.10.2019.~~ 2019., pod bodem usnesení č. ... ~~9.1.24.1.27.1.2019~~
7. Tato smlouva byla uzavřena v souladu se zákonem č. 128/2000 Sb., o obcích, v platném znění a byly splněny podmínky pro její uzavření (§ 41).
8. Smlouva nabývá platnosti a účinnosti dnem podpisu oběma smluvními stranami.

Za stranu Povinnou:

Ve Zlíně dne 07-11-2019



ředitel Správy Zlín



ředitel Správy Zlín

Za stranu Oprávněnou:

Ve Vsetíně dne 31. 10. 2019



starosta města







## POSOUZENÍ STAVU DŘEVIN U SILNICE I/69 ROKYTNICE U VSETÍNA



### ZADAVATEL

MSS - projekt s.r.o.  
Michelská 580/63 , 141 00 Praha 4  
IČO 26849836  
Zastoupena : 

### ZPRACOVATEL

HORTIBAU s.r.o.  
Jateční 169 , 760 01 Zlín - Prštné  
IČO 03779882  
Zastoupena: 

### DATUM

07.09.2018

## **LOKALIZACE :**

**Předmětem zadání zadavatelem bylo posouzení dřevin rostoucí u silnice I/69 v průjezdném úseku Rokytnice u Vsetína , provozního staničení 1,748 – 1,782 km - po levé straně ve směru staničení.**

**Skupina dřevin roste na pozemku parc. č. 1963/50 , k.ú. Rokytnice u Vsetína ( příslušnost hospodařit s majetkem státu : ŘSD ČR ).**

**Plocha je od hranice silnice I/69 oddělena zeleným pásem a chodníkem pro pěší.**

**Zdravotní stav :**

– zhodnocení stavu stromů z hlediska narušení jeho kořenového systému, kmene a větví. Zdravotní stav byl posuzován nejen dle dílčích poškození, ale rovněž je zohledňován vliv společného výskytu ( kompenzace poškození)

**Sadovnícká hodnota :**

– je výslednicí hodnocení několika vlastností – taxon, vývojové stádium, vitalita, zdravotní stav a estetická hodnota. Dřeviny jsou zdravé typického tvaru, jen nevýrazně narušené.

Posudek řeší aktuální stav dřevin, nikoli jejich budoucnost.

I-/69 Rokytnice u Vsetína , provoz.staničení 1,748-1,782 km

ČÍSLO STROMU	DRUH STROMU	OBVOD KMENE (CM)	VÝŠKA STROMU ( M )	PRŮMĚR (CM )	VITALITA	EVIDENCE VLASTNÍKA	DENDROLOGICKÝ POSUDEK
8	jasan ztepilý	68	7	27	3	1963/50	strom stabilizován,v mládí vybočení kmene ve v=2,5m.koruna vzpřímená
9	jasan ztepilý	58	7	20	3	1963/50	strom stabilní,koruna nesouměrná,mírný náklon
10	jasan ztepilý	32	6	12	3	1963/50	strom stabilní,koruna nesouměrná,mírný náklon
11	vrba křehká	33+34+36+ 37+30+34	5	13+15+16+16 +14	4	1963/50	vícekmén,jednotl.kmeny stabilní,ostatní rozměrově menší kmeny zde neuvedeny,strom stabilní
12	vrba křehká	37+34+34+ 30	5	16+16+15+13	4	1963/50	vícekmén,jednotl.kmeny stabilní,ostatní rozměrově menší kmeny zde neuvedeny,strom stabilní
13	javor babyka	24	4	11	3	1963/50	strom stabilizován,dospívající,koruna nesouměrná s mírným náklonem
14	javor babyka	26	4	14	3	1963/50	dospívající strom stabilizován,koruna mírně nakloněna nad silnici,nesouměrná
15	lípa srdčitá	80+84	8	39	3	1963/50	vzrostlý strom s plnou korunou,souměrnou,kořenový systém na hranici s vodotečí-může časem dojít k oslabení stability stromu,četné výmladky
16	lípa srdčitá	59	7	23	3	1963/50	vzrostlý strom s plnou korunou,souměrnou,kořenový systém na hranici s vodotečí-může časem dojít k oslabení stability stromu,četné výmladky

# I/69 Rokytnice u Vsetína

Vrstva bez názvu

- 📍 STROM č.8
- 📍 STROM č.9
- 📍 STROM č.10
- 📍 STROM č.11
- 📍 STROM č.12
- 📍 STROM č.13
- 📍 STROM č.14
- 📍 STROM č.15
- 📍 STROM č.16



## STANOVENÍ HODNOTY DŘEVIN :

Oceněny byly pouze stromy dle zadání, tj. stromy očíslované č. 8 - 16 uvedené v následující TABULCE.

Pro ocenění dřevin bylo zohledněno :

- Rozměry stromu
- Fyziologická vitalita
- Zdravotní stav
- Atraktivita umístění stromu
- Růstové podmínky
- Biologický potenciál
- Biologický význam stanoviště

Hodnota dřevin : 26.000,- Kč

Pro stanovení hodnoty bylo použito metodiky AOPK ČR.



# FOTODOKUMENTACE





