



DODATEK č. 2

ke Smlouvě o dílo

číslo smlouvy objednatele: S-6764/DOP/2018

číslo smlouvy zhotovitele: 25-SOD-2018-014

na veřejnou zakázku s názvem:
„II/279 Rabakov - Prodašice“

SMLUVNÍ STRANY

Objednatel

Středočeský kraj

se sídlem:

Zborovská 81/11, 150 21 Praha 5

zastoupený:

Martinem Hermanem, radním pro oblast investic a

veřejných zakázek, na základě usnesení Rady Středočeského kraje č.

073-32/2019/RK ze dne 21.10.2019

IČO:70891095

DIČ: CZ70891095

bankovní spojení:

PPF banka, a.s.,

Číslo účtu



dále jen „Objednatel“

a

Zhotovitel

M – SILNICE a.s.

se sídlem:

Husova 1697, 530 03 Pardubice

zastoupený:

Ing. Zdeňkem Babkou, místopředsdou představenstva

Mgr. Michalem Kropáčem, členem představenstva

IČO:42196868

DIČ: CZ42196868

Bankovní spojení:

Česká spořitelna, a.s.

číslo účtu



dále jen „Zhotovitel“

(Objednatel a Zhotovitel společně dále též jen „smluvní strany“, případně „smluvní strana“, je-li odkazováno na kterékoliv z nich)

uzavírají podle příslušných ustanovení občanského zákoníku

tento Dodatek č. 2 ke Smlouvě o dílo:



Článek I.

Předmět dodatku

1. Smluvní strany mezi sebou uzavřely dne 10. 10. 2018 smlouvu o dílo č. S-6764/DOP/2018, jejímž předmětem bylo zhotovení díla „II/279 Rabakov- Prodašice“ (dále jen „**Smlouva**“).
2. Dne 11.6.2019 byla provedena terénní pochůzka geotechnikem (ArtepGeo s.r.o.) za účelem posouzení materiálu po odfrézování komunikace dle zadávací PD. V úrovni aktivní zóny v úseku km 3,3 – KÚ se nachází převážně písčitého materiálu. Dále byla provedena statická zatěžovací zkouška dokazující nedostatečnou únosnost ponechané části stávající konstrukce vozovky. Protože zjištění geotechnika u SO 101.3 byla obdobná, jako u SO 101.1 (ZBV 2), bylo geotechnikem doporučeno odstranit stávající konstrukci vozovky v celé šíři, nahradit ji novými konstrukčními vrstvami, stejně jako v kraji vozovky a homogenizovat aktivní zónu v celé šířce.
3. Problematika nehomogenního podloží a řešení kompletní rekonstrukce komunikace bylo představeno na koordináčním jednání stavby dne 12.6.2019 za účasti dotčeného orgánu Obce Ujkovice, kde bylo konstatováno, že uvedená změna rozsahu stavebních prací nevyhnutelně prodlouží dobu výstavby, s čímž nesouhlasil zástupce Obce Ujkovice. Na základě těchto skutečností bylo předloženo akcelerační opatření i pro SO 101.3, spočívající namísto výměny materiálu aktivní zóny v úpravě zemin v aktivní zóně hydraulickým pojivem. Tímto opatřením dochází k časové úspoře potřebné k dodržení plánovaného termínu realizace vč. DIO.
4. Smluvní strany se dohodly na těchto změnách díla:
 - a) změny díla dle přílohy č. 9 – ZBV č. 3
 - b) termín pro dokončení realizace díla se prodlužuje do 31.12.2019
5. S ohledem na dohodu smluvních stran o změně díla, jak je uvedeno výše v odst. 3, se smluvní strany dohodly na následujících změnách Smlouvy:
 - a) **V Článku I. Předmět smlouvy, odstavci 1.1 se text: „oceněném výkazu výměr (položkovém rozpočtu), který tvoří přílohu této smlouvy a byl součástí nabídky zhotovitele podané v rámci zadávacího řízení na výběr zhotovitele předmětu díla.“ nahrazuje textem: „Rozdílovém výkazu výměr, který tvoří Přílohu č. 8 této smlouvy.“**



b) **Článek III. Cena za dílo, odstavec 3.1** se nahrazuje tímto novým zněním:

„Cena za dílo dle čl. I. smlouvy je sjednána na základě nabídkové ceny zhotovitele v celkové výši:

Cena díla bez DPH	44 062 885,34
DPH	9 253 205,92
Celková cena díla včetně DPH	53 316 091,26

Za účelem přehledu vývoje ceny díla smluvní strany konstatují, že cena díla se vyvíjela takto:

Původní cena díla dle Smlouvy:

Cena díla bez DPH	43 698 991,0
DPH	9 176 788,15
Celková cena díla včetně DPH	52 875 779,15

Cena díla dle Dodatku č. 1 ke Smlouvě:

Cena bez DPH	43 828 324,84
DPH	9 203 948,22
Cena včetně DPH	53 032 273,06

Nová cena díla dle Dodatku č. 2 ke Smlouvě:

Cena bez DPH	44 062 885,34
DPH	9 253 205,92
Cena včetně DPH	53 316 091,26

c) **Článek III. Cena za dílo, odstavec 3.2** se nahrazuje tímto novým zněním:

„Nedílnou součástí smlouvy je oceněný rozdílový výkaz výměr uvedený v Příloze č. 8, který v plném rozsahu nahrazuje (původní) přílohu č. 8 - oceněný výkaz výměr této smlouvy.“

d) **V článku XV. Závěrečná ustanovení, odstavci 15.11**, se nahrazují slova:

„Příloha č. 8: Oceněný výkaz výměr“

slovy:

„Příloha č. 8: Rozdílový výkaz výměr“

a na konec odstavce se doplňují slova:

„Příloha č. 9: ZBV č. 3 SO 101.3 – Pozemní komunikace v km 2.520 - KÚ



Článek II.

Závěrečná ustanovení

1. Ostatní ujednání Smlouvy tímto Dodatkem č. 2 nedotčená zůstávají nezměněna.
2. Tento Dodatek č. 2 ke Smlouvě nabývá platnosti dnem jeho podpisu oprávněnými zástupci obou smluvních stran a účinnosti dnem jeho uveřejnění v registru smluv ve smyslu zákona 340/2015 Sb., o zvláštních podmínkách účinnosti některých smluv, uveřejňování těchto smluv a o registru smluv (zákon o registru smluv), v platném znění. Zveřejnění tohoto Dodatku č. 2 včetně Smlouvy a předchozího dodatku je povinen zajistit Objednatel.
3. Zdůvodnění změny ceny díla je uvedeno v ZBV č. 3 z 27. 9. 2019 – příloha č. 2 tohoto dodatku, který je přílohou č. 9 Smlouvy .
4. Tento Dodatek č. 2 je vyhotoven v 5 stejnopisech, každý s platností originálu, z nichž Objednatel obdrží 3 stejnopisy a Zhotovitel 2 stejnopisy.
5. Smluvní strany prohlašují, že si Dodatek č. 2 ke Smlouvě přečetly, s obsahem souhlasí a na důkaz jejich svobodné, pravé a vážné vůle připojují své podpisy. Uzavření tohoto Dodatku č. 2 bylo schváleno usnesením Rady Středočeského kraje ze dne 21.10.2019, č usnesení: 073-32/2019/RK
6. Nedílnou součástí tohoto Dodatku č. 2 tvoří následující přílohy:
Příloha č. 1: Rozdílový výkaz výměr (příloha č. 8 Smlouvy)
Příloha č. 2: ZBV č. 3 SO 101.3 – Pozemní komunikace v km 2.520 – KÚ (příloha č. 9 Smlouvy)



V Hradci Králové dne.....

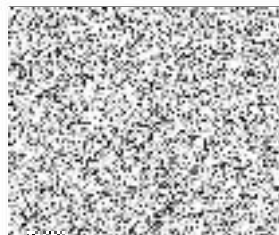
V Praze dne 21-11-2019

Zhotovitel
M – SILNICE a.s.



Ing. Zdeněk Babka
Místopředseda představenstva
M – SILNICE a.s.

Objednatel
Středočeský kraj



Martin Herman
radní pro oblast investic a
veřejných zakázek

M - SILNICE a.s.
Pardubice, Husova 1697
IČ: 421 96 868 · DIČ: CZ421 96 868

Feditelství
Ressova 956/13, 500 02 Hradec Králové



Mgr. Michal Kropáč
Člén představenstva
M – SILNICE a.s.



Krycí list ZBV

Název a evidenční číslo Stavby: 1611800-II/279 Rabakov - Prodašice		Číslo SO/PS / / číslo Změny SO/PS: SO101.3/1	Číslo ZBV: 3
Název stavebního objektu/provozního souboru (SO/PS): Pozemní komunikace v km 2.520 - KÚ			
Objednatel: Krajská správa a údržba silnic Středočeského kraje, příspěvkové organizace Zborovská 82/11, 150 00 Praha 5, Smíchov IČ: 00066001			
Zhotovitel: M - SILNICE a.s. Husova 1697, 530 03 Pardubice IČ: 421 96 868			
Rekapitulace ZBV č. 3 dle Skupin 1, 2, 3, 4, 5 a 6			
část ZBV č.	Cena navrhovaných Změn záporných	Cena navrhovaných Změn kladných	Cena navrhovaných Změn záporných a Změn kladných celkem
3.1	0,00	0,00	0,00
část ZBV č.	Cena navrhovaných Změn záporných	Cena navrhovaných Změn kladných	Cena navrhovaných Změn záporných a Změn kladných celkem
3.2	0,00	0,00	0,00
část ZBV č.	Cena navrhovaných Změn záporných	Cena navrhovaných Změn kladných	Cena navrhovaných Změn záporných a Změn kladných celkem
3.3	-4 612 987,29	4 847 547,79	234 560,50
část ZBV č.	Cena navrhovaných Změn záporných	Cena navrhovaných Změn kladných	Cena navrhovaných Změn záporných a Změn kladných celkem
3.4	0,00	0,00	0,00
část ZBV č.	Cena navrhovaných Změn záporných	Cena navrhovaných Změn kladných	Cena navrhovaných Změn záporných a Změn kladných celkem
3.5	0,00	0,00	0,00
část ZBV č.	Cena navrhovaných Změn záporných	Cena navrhovaných Změn kladných	Cena navrhovaných Změn záporných a Změn kladných celkem
3.6	0,00	0,00	0,00
Suma ZBV č.	Cena navrhovaných Změn záporných	Cena navrhovaných Změn kladných	Cena navrhovaných Změn záporných a Změn kladných celkem
3	-4 612 987,29	4 847 547,79	234 560,50
Části ZBV se číslují číslem ZBV, za kterým je tečka a index udávající číslo Skupiny. Stejný systém číslování se používá pro jednotlivé Evidenční nebo Změnové listy a pro Rozpis ocenění změn položek.			
ZBV - krycí list			Číslo paré:

Změnový list

Název a evidenční číslo Stavby: 1611800-II/279 Rabakov - Prodašice	Číslo SO/PS / / číslo Změny SO/PS: SO101.3/1	Číslo ZBV: 3
Název stavebního objektu/provozního souboru (SO/PS): Pozemní komunikace v km 2.520 - KÚ		

Strany smlouvy o dílo č. S-6764/DOP/2018 na realizaci uvedené Stavby uzavřené dne 10.10.2018 (dále jen Smlouva):

Objednatel: Krajská správa a údržba silnic Středočeského kraje, příspěvková organizace se sídlem Zborovská 81/11, 150 00 Praha 5, Smíchov

Zhotovitel: M - SILNICE a.s., Husova 1697, 530 03 Pardubice, IČO: 421 96 868

<u>Přílohy Změnového listu:</u>	Paré č.	Přijemce
1. Krycí list	1	počet listů
2. Změnový list	2	počet listů
3. Zápis o projednání ocenění soupisu prací	1	počet listů
4. Rozpis ocenění Změn položek	1	počet listů
5. Přehled zařazení změn do skupin	1	počet listů
6. Přehled dalších dokladů	1	počet listů
Další doklady	19	počet listů
	1,2	Objednatel 2x
	3,4	Zhotovitel 2x
	5	Projektant
	6	TDI

Iniciátor změny: Objednatel

Popis a zdůvodnění Změny:

Úprava aktivní zóny

Dne 11.6.2019 byla provedena terénní pochůzka geotechnikem (ArtepGeo s.r.o.) za účelem posouzení materiálu po odřezování komunikace dle zadávací PD. V úrovni aktivní zóny v úseku km 3,3 – KÚ se nachází převážně písčitého materiálu, blíže popsán v dokladu č. 09b, první odstavec.

Dále byla provedena statická zatěžovací zkouška (příloha č. 10) dokazující nedostatečnou únosnost ponechané části stávající konstrukce vozovky.

Protože zjištění geotechnika u SO 101.3 byla obdobná, jako u SO 101.1 (ZBV 2), bylo geotechnikem doporučeno odstranit stávající konstrukci vozovky v celé šířce, nahradit ji novými konstrukčními vrstvami, stejně jako v kraji vozovky a homogenizovat aktivní zónu v celé šířce.

Problematika nehomogenního podloží a řešení kompletní rekonstrukce komunikace bylo představeno na koordinačním jednání stavby dne 12.6.2019 za účasti dotčeného orgánu Obce Ujkovice (doklad č.12), kde bylo konstatováno, že uvedená změna rozsahu stavebních prací nevyhnutelně prodlouží dobu výstavby, s čímž nesouhlasil zástupce Obce Ujkovice.

Na základě těchto skutečností bylo předloženo akcelerační opatření i pro SO 101.3, spočívající namísto výměny materiálu aktivní zóny v úpravě zemin v aktivní zóně hydraulickým pojivem (doklad 9b). Tímto opatřením dochází k časové úspoře potřebné k dodržení plánovaného termínu realizace vč. DIO.

Postup předcházející předkládané změně v ZBV 3 je podrobně popsán v dokladech č.09a, 09b, 10 (Posouzení geotechnika k sanaci), dále v dokladu 12 (Požadavek Obce Rabakov), č.13 (Vyjádření AD) a č.15 (Vyjádření TDS).

Jedná se o Změnu nepodstatnou, nepředvídanou, která je tak podle § 5, odst. 1, písm.c), resp. § 10, Směrnice R-SM-36 Krajské správy a údržby silnic Středočeského kraje (účinnost od 29.5.2017) upřesňující provádění změn závazků dle zákona č. 134/2016 Sb., o zadávání veřejných zakázek zařazena do Skupiny 3. Zároveň se jedná o práce, které nemění celkovou povahu veřejné zakázky.

Z hlediska Zákona o zadávání veřejných zakázek č. 134/2016 Sb. tato Změna nepředstavuje vznik podstatné změny závazku a dle § 222, odst. 6) se jedná o změnu nepředvídanou.





Údaje v Kč bez DPH:

Cena navrhovaných Změn záporných	Cena navrhovaných Změn kladných	Cena navrhovaných Změn záporných a Změn kladných celkem	Součet absolutních hodnot Změn kladných a Změn záporných
-4 612 987,29	4 847 547,79	234 560,50	9 460 535,08

Podpis vyjadřuje souhlas se Změnou:

Zhotovitel (stavbyvedoucí)	jméno	Ing. Petr Novák <i>M - SILNICE a.s.</i>	datum	podpis	
Projektant (autorský dozor)	jméno	Ing. Pavel Hrdina <i>PONTEX spol. s.r.o.</i>	datum	podpis	
Technický dozor investora	jméno	Zdeněk Pecka <i>IBR Consulting, s.r.o.</i>	datum	podpis	
Supervize	jméno	Ing. Václav Chytil	datum	podpis	
Zástupce Objednatele:	jméno	Mgr. Zdeněk Dvořák, MPA	datum	podpis	

Objednatel a Zhotovitel se dohodli, že u tohoto SO/PS, který je součástí uvedené Stavby, budou provedeny Změny, jež jsou podrobně popsány, zdůvodněny, dokladovány a oceněny v dokumentaci této Změny. Smluvní strany shodně prohlašují, že Změny dle tohoto Změnového listu nejsou zlepšením dle čl. 13.2 Smluvních podmínek. Tento Změnový list představuje dodatek Smlouvy. Smlouva se mění v rozsahu upraveném v tomto Změnovém listu. V ostatním zůstávají práva a povinnosti Objednatele a Zhotovitele sjednané ve Smlouvě nedotčeny. Na důkaz toho připojují příslušné osoby oprávněné jednat jménem nebo v zastoupení Objednatele a Zhotovitele své podpisy.

Objednatel (Oprávněná osoba Objednatele)	jméno	Martin Herman	datum	podpis	
Zhotovitel	jméno	Ing. Zdeněk Babka <i>M - SILNICE a.s.</i> Mgr. Michal Kropáč <i>M - SILNICE a.s.</i>	datum	podpis	 
				podpis	

ZÁPIS

o projednání ocenění soupisu prací a ceny stavebního objektu/provozního souboru (SO/PS)
pro všechny skupiny - pro ZBV číslo: 3

Název Stavby: 1611800-III/279 Rabakov - Prodašice	
Číslo SO/PS / číslo Změny SO/PS:	SO101.3/1
Název stavebního objektu/provozního souboru (SO/PS): Pozemní komunikace v km 2.520 - KÚ	

Údaje v Kč bez DPH

Cena SO/PS dle Smlouvy
1 - zadat
21 476 040,29

Poznámka: Cenu všech Změn záporných v předchozích Změnách na SO/PS a cenu navrhovaných Změn záporných na SO/PS je nutno zadávat se znaménkem mínus (-).

Cena SO/PS v předchozích ZBV:

Údaje v Kč bez DPH

	Cena všech Změn záporných v předchozích Změnách na SO/PS	Cena všech Změn kladných v předchozích Změnách na SO/PS	Cena SO/PS po všech předchozích Změnách	Rozdíl ceny SO/PS po všech předchozích Změnách a ve Smlouvě
2	3 - zadat	4 - zadat	5=1+3+4	6=5-1
stavební/montážní práce	0,00	0,00	21 476 040,29	0,00

Cena SO/PS v této ZBV a po této ZBV:

Údaje v Kč bez DPH

	Cena navrhovaných Změn záporných na SO/PS	Cena navrhovaných Změn kladných na SO/PS	Cena všech Změn kladných na SO/PS (předchozích a navrhovaných)	Cena všech Změn kladných na SO/PS k ceně SO/PS dle Smlouvy v %
7	8 - zadat	9 - zadat	10=4+9	11=10/1
stavební/montážní práce	-4 612 987,29	4 847 547,79	4 847 547,79	22,57%

Cena SO/PS po této ZBV:

Údaje v Kč bez DPH

	Cena všech Změn záporných na SO/PS (předchozích a navrhovaných)	Cena SO/PS po této Změně	Rozdíl ceny SO/PS po této Změně oproti ceně SO/PS dle Smlouvy	Rozdíl ceny SO/PS po této Změně oproti ceně SO/PS dle Smlouvy v %
12	13=3+8	14=1+13+10	15=14-1	16=15/1
stavební/montážní práce	-4 612 987,29	21 710 600,79	234 560,50	1,09%

Vyjádření (souhlasím x nesouhlasím), jméno, datum, podpis

Zhotovitel (stavbyvedoucí):

Ing. Petr Novák
M - SILNICE a.s.

souhlasím

datum

podpis



Projektant (AD):

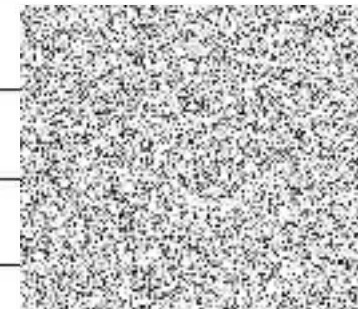
Ing. Pavel Hrdina
PONTEX spol. s.r.o.

souhlasím

Stavební dozor:

Zdeněk Pecka
IBR Consulting, s.r.o.

souhlasím



Zástupce Objednatele:
Mgr. Zdeněk Dvořák, MPA

souhlasím

Supervize:

Ing. Václav Chytil

souhlasím

Zaměstnanec KSÚS SK
odpovědný za cenové
projednání Změny:

Ing. Jan Fidler, DiS.

souhlasím



Rozpis ocenění Změn položek - pro ZBV číslo: 3								ZMĚNA SOUPISU PRACÍ (SO/PS) č. 1					
Ev. č. a název stavby: 1611800-II/279 Rabakov - Prodašice													
Číslo a název SO: SO 101.3 Pozemní komunikace v km 2.520 - KÚ													
Číslo a název rozpočtu: Pozemní komunikace v km 2.520 - KÚ								Skupina změn: 3					
Poř. č. pol.	Kód položky	Název položky	m.j.	Množství ve Smlouvě	Množství ve Změně	Množství rozdílu	Cena za m.j. v Kč	Cena celkem ve Smlouvě v Kč	Změny záporné v Kč	Změny kladné v Kč	Cena celkem ve Změně v Kč	Rozdíl cen celkem v Kč	Podíl cen celkem v %
1	2	3	4	5	6	7	8	9	10	11	12	13	14
3	014102 d	POPLATKY ZA SKLÁDKU	T	4 221,995	5 570,025	1 348,030	66,000	278 651,670	0,000	88 969,980	367 621,650	88 969,980	31,929
1	014102 a	POPLATKY ZA SKLÁDKU	T	9 694,536	4 854,466	-4 840,070	66,000	639 839,376	-319 444,620	0,000	320 394,756	-319 444,620	-49,926
4	113138.	ODSTRANĚNÍ KRYTU ZPEVNĚNÝCH PLOCH S ASFALT POJIVEM, ODVOZ DO 20KM	M3	1 835,650	2 421,750	586,100	642,000	1 178 487,300	0,000	376 276,200	1 554 763,500	376 276,200	31,929
6	123738.	ODKOP PRO SPOD STAVBU SILNIC A ŽELEZNIC TR. I, ODVOZ DO 20KM	M3	4 392,355	2 427,235	-1 965,120	112,000	491 943,760	-220 093,440	0,000	271 850,320	-220 093,440	-44,740
8	17120.	ULOŽENÍ SYPANINY DO NÁSPŮ A NA SKLÁDKY BEZ ZHUTNĚNÍ	M3	4 847,268	2 427,228	-2 420,040	14,000	67 861,752	-33 880,560	0,000	33 981,192	-33 880,560	-49,926
11	18110	ÚPRAVA PLÁNĚ SE ZHUTNĚNÍM V HORNINĚ TR. I	M2	25 785,600	15 055,200	-10 730,400	12,000	309 427,200	-128 764,800	0,000	180 662,400	-128 764,800	-41,614
13	21452	SANAČNÍ VRSTVY Z KAMENIVA DRCENÉHO	M3	5 222,720	0,000	-5 222,720	525,000	2 741 928,000	-2 741 928,000	0,000	0,000	-2 741 928,000	-100,000
15	28997.	OPLÁŠTĚNÍ (ZPEVNĚNÍ) Z GEOTEXILIE A GEOMŘÍŽOVIN	M2	14 773,000	0,000	-14 773,000	37,000	546 601,000	-546 601,000	0,000	0,000	-546 601,000	-100,000
20	58334	VOZOVKOVÉ VRSTVY ZE ŠTĚRKODRTI TL. DO 200MM	M2	23 790,900	27 983,600	4 192,700	236,000	5 614 652,400	0,000	989 477,200	6 604 129,600	989 477,200	17,623
21	572123.	INFILTRAČNÍ POSTŘIK Z EMULZE DO 1,0KG/M2	M2	9 353,600	11 833,520	2 479,920	13,000	121 596,800	0,000	32 238,960	153 835,760	32 238,960	26,513
22	572214 a	SPOJOVACÍ POSTŘIK Z MODIFIK EMULZE DO 0,5KG/M2	M2	1 906,500	0,000	-1 906,500	11,000	20 971,500	-20 971,500	0,000	0,000	-20 971,500	-100,000
23	572214 b	SPOJOVACÍ POSTŘIK Z MODIFIK EMULZE DO 0,5KG/M2	M2	11 962,250	11 122,580	-839,670	11,000	131 584,750	-9 236,370	0,000	122 348,380	-9 236,370	-7,019
24	57475.	VOZOVKOVÉ VÝTUŽNÉ VRSTVY Z GEOMŘÍŽOVINY	M2	169,600	0,000	-169,600	165,000	27 984,000	-27 984,000	0,000	0,000	-27 984,000	-100,000
26	574E58.	ASFALTOVÝ BETON PRO PODKLADNÍ VRSTVY ACP 16+, 16S TL. 60MM	M2	2 002,000	0,000	-2 002,000	268,000	536 536,000	-536 536,000	0,000	0,000	-536 536,000	-100,000
27	574E88.	ASFALTOVÝ BETON PRO PODKLADNÍ VRSTVY ACP 16+, 16S TL. 70MM	M2	9 398,000	11 268,950	1 870,950	331,000	3 110 738,000	0,000	619 284,450	3 730 022,450	619 284,450	19,908
28	577A2	VÝSPRAVA TRHLIN ASFALTOVOU ZÁLVKOU MODIFIK	M	424,000	0,000	-424,000	39,000	16 536,000	-16 536,000	0,000	0,000	-16 536,000	-100,000
49	83817.	BROUŠENÍ KRYTU ASFALTOVÝCH VOZOVEK	M2	1 001,000	0,000	-1 001,000	11,000	11 011,000	-11 011,000	0,000	0,000	-11 011,000	-100,000
		Nové položky - JC stanovena dle OTSKP 2017											
53	215863	ÚPRAVA PODLOŽÍ HYDRAULICKÝMI POJIVY DO 2% HL DO 0,5M	M2	0,000	14 427,900	14 427,900	190,000	0,000	0,000	2 741 301,000	2 741 301,000	2 741 301,000	100,000
		Celkem						15 846 350,51	-4 612 987,29	4 847 547,79	16 080 911,01	234 560,50	1,48

Odpovědný zástupce Objednatel i odpovědný zástupce Zhotovitele odsouhlasují skladbu měněných položek i nových položek, včetně jejich výměr, vyjadřujících předkládanou změnu. Potvrzují zároveň skutečné provedení prací a oprávněnost změny.

Za Zhotovitele:

Datum:



Za Objednatel:

Datum:



Přehled dalších dokladů

Číslo ZBV:	3
Název a evidenční číslo stavby:	1611800-II/279 Rabakov - Prodašice
Název stavebního objektu / provozního souboru (SO/PS):	Pozemní komunikace v km 2.520 - KÚ
Číslo SO/PS / číslo změny SO/PS:	SO101.3/1

Doklad	Součást dokumentace ZBV	
	ANO (počet listů)	NE - Uloženo
07 Změnový rozpočet SO 101.3	2	
08 Oznámení o zjištění skutečnosti SO 101.3, žádost zhotovitele o vydání pokynu z 13.6.2019	1	
09a - Posouzení realizace úprav (5.6.2019)	2	
09b_Posouzení realizace úprav (11.6.2019)	2	
10 - Protokol o zkoušce - statická zatěžovací zkouška (18.6.2019)	1	
11 - Souhlas objednatele s navrženým řešením	1	
12 - Záznam z jednání	2	
13 - Vyjádření AD	2	
14 - Zápis z KD č. 11	4	
15 - Vyjádření TDS - pokyn objednatele	1	
16 - Přehledná situace SO 101.1 a SO 101.3	1	
Počet listů celkem	19	

Rozpis ocenění Změn položek - pro ZBV číslo: 3								ZMĚNA SOUPISU PRACÍ (SO/PS) č. 1					
Ev. č. a název stavby: 1611800-II/279 Rabakov - Prodašice								ZMĚNA SOUPISU PRACÍ (SO/PS) č. 1					
Číslo a název SO/PS: SO 101.3 Pozemní komunikace v km 2.520 - KÚ								ZMĚNA SOUPISU PRACÍ (SO/PS) č. 1					
Číslo a název rozpočtu: Pozemní komunikace v km 2.520 - KÚ								Skupina změn: 3					
Poř. č. pol.	Kód položky	Název položky	m.j.	Množství ve Smlouvě	Množství ve Změně	Množství rozdílu	Cena za m.j. v Kč	Cena celkem ve Smlouvě v Kč	Změny záporné v Kč	Změny kladné v Kč	Cena celkem ve Změně v Kč	Rozdíl cen celkem v Kč	Podíl cen celkem v %
1	2	3	4	5	6	7	8	9	10	11	12	13	14
	1	Zemní práce											
3	014102 d	POPLATKY ZA SKLÁDKU <i>586,1*2,3 = 1348,03 objem odstraněného materiálu (m3) * objemová hmotnost materiálu viz. položka č. 4</i>	T	4 221,995	5 570,025	1 348,030	66,000	278 651,670	0,000	88 969,980	367 621,650	88 969,980	31,929
1	014102 e	POPLATKY ZA SKLÁDKU <i>2420,04*2 = 4840,1 objem odkopaného materiálu (m3) * objemová hmotnost materiálu viz. položka č. 8 a pol. č. 6</i>	T	9 694,536	4 854,466	-4 840,070	66,000	639 839,376	-319 444,620	0,000	320 394,756	-319 444,620	-49,926
2	014102 b	POPLATKY ZA SKLÁDKU	T	9,700	9,700	0,000	121,000	1 173,700	0,000	0,000	1 173,700	0,000	0,000
4	113138	ODSTRANĚNÍ KRYTU ZPEVNĚNÝCH PLOCH S ASFALT POJIVEM, ODVOZ DO 20KM <i>výbourání střešních vozovky dle planimetrie PR 586.1</i>	M3	1 835,650	2 421,750	586,100	642,000	1 178 487,300	0,000	376 276,200	1 554 763,500	376 276,200	31,929
5	113785	FRÉZOVÁNÍ DRÁŽKY PRŮŘEZU DO 600MM Z ASFALTOVÉ VOZOVCE	M	514,300	514,300	0,000	61,000	31 372,300	0,000	0,000	31 372,300	0,000	0,000
6	123738	ODKOP PRO SPOD STAVBU SILNIC A ŽELEZNIC TR. I, ODVOZ DO 20KM <i>16728*0,1451 = 2427,24 plocha A2 * průměrná tloušťka odkopu</i>	M3	4 392,355	2 427,235	-1 965,120	112,000	491 943,760	-220 093,440	0,000	271 850,320	-220 093,440	-44,740
7	132738	HLOUBENÍ RÝH ŠÍŘ DO 2M PAŽ I NEPAŽ TR. I, ODVOZ DO 20KM	M3	418,913	418,913	0,000	377,000	157 930,201	0,000	0,000	157 930,201	0,000	0,000
8	17120	ULOŽENÍ SYPANINY DO NÁSPY A NA SKLÁDKY BEZ ZHTNĚNÍ <i>viz. objem odkopu položka č. 6</i>	M3	4 847,268	2 427,228	-2 420,040	14,000	67 861,752	-33 880,560	0,000	33 981,192	-33 880,560	-49,926
9	17481	ZÁSPV JAM A RÝH Z NAKUPOVANÝCH MATERIÁLŮ	M3	149,010	149,010	0,000	216,000	32 186,160	0,000	0,000	32 186,160	0,000	0,000
10	17561	ODSPV POTRUBÍ A OBJEKTŮ Z NAKUPOVANÝCH MATERIÁLŮ	M3	182,857	182,857	0,000	588,000	107 519,916	0,000	0,000	107 519,916	0,000	0,000
11	18110	ÚPRAVA PLÁŇ SE ZHTNĚNÍM V HORNINĚ TR. I <i>2091*(5+2*(0,5+0,6)) = 15 055,2 délka úseku *(šířka vozovky+obě krajnice+oblasti za krajnic)</i>	M2	25 785,600	15 055,200	-10 730,400	12,000	309 427,200	-128 764,800	0,000	180 662,400	-128 764,800	-41,614
12	212625	TRATIVODY KOMPL Z TRUB Z PLAST HM DN DO 100MM, RÝHA TR. I	M	1 169,000	1 169,000	0,000	354,000	413 826,000	0,000	0,000	413 826,000	0,000	0,000
13	21452	SANAČNÍ VRSTVY Z KAMENIVA DRCENÉHO <i>sanace z kameniva nepravědena, nahrazeno vepněním (pol. 53)</i>	M3	5 222,720	0,000	-5 222,720	525,000	2 741 928,000	-2 741 928,000	0,000	0,000	-2 741 928,000	-100,000
14	272314	ZÁKLADY Z PROSTĚHO BETONU DO C25/30 (B30)	M3	4,800	4,800	0,000	2 530,000	12 144,000	0,000	0,000	12 144,000	0,000	0,000
15	28997	OPLÁŠTĚNÍ (ZPEVNĚNÍ) Z GEOTEXILIE A GEOMÁŘIŽOVIN <i>opláštění nepravědena, nahrazeno vepněním (pol. 53)</i>	M2	14 773,000	0,000	-14 773,000	37,000	546 601,000	-546 601,000	0,000	0,000	-546 601,000	-100,000
16	451313	PODKLADNÍ A VÝPLŇOVÉ VRSTVY Z PROSTĚHO BETONU C16/20	M3	3,591	3,591	0,000	2 530,000	9 085,230	0,000	0,000	9 085,230	0,000	0,000
17	45152	PODKLADNÍ A VÝPLŇOVÉ VRSTVY Z KAMENIVA DRCENÉHO	M3	87,968	87,968	0,000	995,000	87 528,160	0,000	0,000	87 528,160	0,000	0,000
18	45157	PODKLADNÍ A VÝPLŇOVÉ VRSTVY Z KAMENIVA TĚŽENÉHO	M3	64,940	64,940	0,000	545,000	35 392,300	0,000	0,000	35 392,300	0,000	0,000
19	465512	DLAŽBY Z LOMOVÉHO KAMENÍ NA MC	M3	6,211	6,211	0,000	6 050,000	37 576,550	0,000	0,000	37 576,550	0,000	0,000
20	56334	VOZOVKOVÉ VRSTVY ZE ŠTĚRKODRTI TL. DO 200MM <i>2*(10746,2-200)+2091*2*(0,5+0,15+0,5+0,45)+200 = 27983,6 2 vrstvy štěrkodrti bez napojení v ZU a KU: plocha obrusné vrstvy + délka úseku * odskoky vrstev na obou stranách 1 vrstva štěrkodrti napojení na začátku a konci úsek</i>	M2	23 790,900	27 983,600	4 192,700	236,000	5 614 652,400	0,000	989 477,200	6 604 129,600	989 477,200	17,623
21	572123	INFILTRAČNÍ POSTŘÍK Z EMULZE DO 1,0KG/M2 <i>10746,2+2091*(0,04+0,05+0,07+0,1)*2 = 11833,52 plocha obrusné vrstvy + délka úseku * odskoky vrstev na obou stranách</i>	M2	9 353,600	11 833,520	2 479,920	13,000	121 596,800	0,000	32 238,960	153 835,760	32 238,960	26,513
22	572214 a	SPOJOVACÍ POSTŘÍK Z MODIFIK EMULZE DO 0,5KG/M2 <i>vrstva ACP 16mm nepravědena, množství postřiku je tedy zredukováno</i>	M2	1 906,500	0,000	-1 906,500	11,000	20 971,500	-20 971,500	0,000	0,000	-20 971,500	-100,000

23	572214 b	SPOJOVACÍ POSTŘÍK Z MODIFIK EMULZE DO 0,5KG/M2 10746,2+2091*(0,04+0,05)*2 = 11122,58 plocha obrusné vrstvy = délka úseku * odskoky vrstev na obou stranách	M2	11 962,250	11 122,580	-839,670	11,000	131 584,750	-9 236,370	0,000	122 348,380	-9 236,370	-7,019
24	57475	VOZOVKOVÉ VÝTZUŽNÉ VRSTVY Z GEOMĚŘLOVINY výztužné vrstvy z geoměřlovin neprovedeny	M2	169,600	0,000	-169,600	165,000	27 984,000	-27 984,000	0,000	0,000	-27 984,000	-100,000
25	574A34	ASFALTOVÝ BETON PRO OBRUSNÉ VRSTVY ACO 11+, 115 TL. 40MM	M2	10 746,200	10 746,200	0,000	257,000	2 761 773,400	0,000	0,000	2 761 773,400	0,000	0,000
26	574E58	ASFALTOVÝ BETON PRO PODKLADNÍ VRSTVY ACP 16+, 16S TL. 60MM vrstva 16mm neprovedena, množství nahrazeno v tl. 70mm viz. položka č. 27	M2	2 002,000	0,000	-2 002,000	268,000	536 536,000	-536 536,000	0,000	0,000	-536 536,000	-100,000
27	574E86	ASFALTOVÝ BETON PRO PODKLADNÍ VRSTVY ACP 16+, 16S TL. 70MM 10746,2+2091*(0,04+0,05+0,035)*2 = 11268,95 plocha obrusné vrstvy = délka úseku * odskoky vrstev na obou stranách	M2	9 398,000	11 268,950	1 870,950	331,000	3 110 738,000	0,000	619 284,450	3 730 022,450	619 284,450	19,908
28	577A2	VÝSPRAVA TRHLIN ASFALTOVOU ZÁLVKOU MODIFIK	M	424,000	0,000	-424,000	39,000	16 536,000	-16 536,000	0,000	0,000	-16 536,000	-100,000
29	58222	DLÁŽDENÉ KRYTY Z DROBNÝCH KOSTEK DO LOŽE Z MC	M2	22,500	22,500	0,000	1 285,000	28 912,500	0,000	0,000	28 912,500	0,000	0,000
30	87434	POTRUBÍ Z TRUB PLASTOVÝCH ODPADNÍCH DN DO 200MM	M	47,650	47,650	0,000	832,000	39 644,800	0,000	0,000	39 644,800	0,000	0,000
31	87445	POTRUBÍ Z TRUB PLASTOVÝCH ODPADNÍCH DN DO 300MM	M	212,300	212,300	0,000	1 523,000	323 332,900	0,000	0,000	323 332,900	0,000	0,000
32	87448	POTRUBÍ Z TRUB PLASTOVÝCH ODPADNÍCH DN DO 400MM	M	267,460	267,460	0,000	2 618,000	700 210,280	0,000	0,000	700 210,280	0,000	0,000
33	87844	CHRÁNICÍKY Z TRUB PLASTOVÝCH DN DO 250MM	M	8,000	8,000	0,000	110,000	880,000	0,000	0,000	880,000	0,000	0,000
34	87734	CHRÁNICÍKY PÓLENÉ Z TRUB PLAST DN DO 200MM	M	14,000	14,000	0,000	94,000	1 316,000	0,000	0,000	1 316,000	0,000	0,000
35	891845	KLAPKY DN DO 300MM	KUS	1,000	1,000	0,000	2 750,000	2 750,000	0,000	0,000	2 750,000	0,000	0,000
36	891848	KLAPKY DN DO 400MM	KUS	1,000	1,000	0,000	44 000,000	44 000,000	0,000	0,000	44 000,000	0,000	0,000
37	894145	ŠACHTY KANALIZAČNÍ Z BETON DÍLCŮ NA POTRUBÍ DN DO 300MM	KUS	6,000	6,000	0,000	20 350,000	122 100,000	0,000	0,000	122 100,000	0,000	0,000
38	894148	ŠACHTY KANALIZAČNÍ Z BETON DÍLCŮ NA POTRUBÍ DN DO 400MM	KUS	10,000	10,000	0,000	21 670,000	216 700,000	0,000	0,000	216 700,000	0,000	0,000
39	89712	VPUŠTĚ KANALIZAČNÍ ULIČNÍ KOMPLETNÍ Z BETONOVÝCH DÍLCŮ	KUS	11,000	11,000	0,000	12 485,000	137 335,000	0,000	0,000	137 335,000	0,000	0,000
40	89721	VPUŠTĚ KANALIZAČNÍ HORSKÁ KOMPLETNÍ MONOLITICKÁ BETONOVÁ	KUS	1,000	1,000	0,000	32 780,000	32 780,000	0,000	0,000	32 780,000	0,000	0,000
41	89822	VÝŠKOVÁ ÚPRAVA MŘÍŽÍ	KUS	3,000	3,000	0,000	1 430,000	4 290,000	0,000	0,000	4 290,000	0,000	0,000
42	89823	VÝŠKOVÁ ÚPRAVA KRYČÍCH HRNCŮ	KUS	6,000	6,000	0,000	1 320,000	7 920,000	0,000	0,000	7 920,000	0,000	0,000
43	898524	OBETONOVÁNÍ POTRUBÍ Z PROSTĚHO BETONU DO C25/30 (B30)	M3	13,506	13,506	0,000	2 530,000	34 170,180	0,000	0,000	34 170,180	0,000	0,000
44	917224	SILNIČNÍ A CHODNÍKOVÉ OBRUBY Z BETONOVÝCH OBRUBNÍKŮ ŠÍŘ 150MM	M	46,000	46,000	0,000	352,000	16 192,000	0,000	0,000	16 192,000	0,000	0,000
45	918358	PROPUSTY Z TRUB DN 600MM	M	22,600	22,600	0,000	6 229,000	140 775,400	0,000	0,000	140 775,400	0,000	0,000
46	918112	ŘEZÁNÍ ASFALTOVÉHO KRYTU VOZOVEK TL DO 100MM	M	119,300	119,300	0,000	55,000	6 561,500	0,000	0,000	6 561,500	0,000	0,000
47	931325	TĚSNĚNÍ DILATAČ SPAR ASF ZÁLVKOU MODIFIK PRŮŘ DO 600MM2	M	514,300	514,300	0,000	61,000	31 372,300	0,000	0,000	31 372,300	0,000	0,000
48	935212	PŘÍKOPOVÉ ŽLABY Z BETON TVÁRNIC ŠÍŘ DO 600MM DO BETONU TL 100MM	M	10,000	10,000	0,000	459,000	4 590,000	0,000	0,000	4 590,000	0,000	0,000
49	93817	BROUŠENÍ KRYTU ASFALTOVÝCH VOZOVEK broušení krytu nebylo provedeno	M2	1 001,000	0,000	-1 001,000	11,000	11 011,000	-11 011,000	0,000	0,000	-11 011,000	-100,000
50	968358	BOURÁNÍ PROPUSTŮ Z TRUB DN DO 600MM	M	9,000	9,000	0,000	1 361,000	12 249,000	0,000	0,000	12 249,000	0,000	0,000
51	96867	VYBOURÁNÍ ULIČNÍCH VPUŠTÍ KOMPLETNÍCH	KUS	11,000	11,000	0,000	2 860,000	31 460,000	0,000	0,000	31 460,000	0,000	0,000
52	967158	VYBOURÁNÍ ČÁSTI KONSTRUKCÍ BETON S ODVOZEM DO 20KM Nové položky - JC stanovena dle OTSKP 2017	M3	2,000	2,000	0,000	1 320,000	2 640,000	0,000	0,000	2 640,000	0,000	0,000
219863	ÚPRAVA PODLAŽÍ HYDRAULICKÝMI POJIVY DO 2% HL DO 0,5M 2091*6,9 = 14427,9 délka AZ*šířka Dle ceníku 2017 OTSKP-SPK - OTSKP-SPK 2017 Expertní ceny	M2	0,000	14 427,900	14 427,900	190,000	0,000	0,000	2 741 801,000	2 741 801,000	2 741 801,000	100,000	
53													
Celkem								21 476 040,29	-4 612 987,29	4 847 547,79	21 710 600,79	234 560,50	1,09



M - SILNICE a. s.

Husova 1697
530 03 Pardubice
IČ: 421 96 868

Středočeský kraj
Martin Herman
radní pro oblast investic a veřejných zakázek
Zborovská 11
150 21 Praha 5

Váš dopis zn./ze dne

S-6764/DOP/2018

Naše značka

925118047

vyřizuje / tel.

Ing. Tomáš Kučera

V Praze dne

13.06.2019

Věc: Oznámení o zjištění skutečnosti

Název stavby: II/279 Rabakov - Prodašice, rekonstrukce silnice

Vážený pane Hermane,

ze skutečnosti z 1. etapy viz. ZBV 2, byly v předstihu provedeny celkem 3 kopané sondy dne 3.6.2019 a následně posouzeny geotechnikem (viz. posouzení geotechnika ArtepGeo z 5.6.2019 příloha č. 1). Zhotovitel pokračoval na výše uvedené stavbě odfrézováním asfaltových vrstev komunikace a následným odtěžením stávajících konstrukčních vrstev na úroveň zemní pláně dle PD s ponecháním středové části všech konstrukčních vrstev tak, jak je navrženo v PD. V km 2,520 – 4,610 byly odbourány konstrukční vrstvy v celém profilu na úroveň zemní pláně. Současně byl povolán geotechnik k posouzení stavu jednak středového zbytku konstr. vrstev a jednak zemní pláně na zbytku úprav. Byly provedeny strojně kopané sondy na úrovni zemní pláně ve středu v km 2,500 – 3,700. Kopané sondy byly uskutečněny ve staničních KS1 – km 2,775, KS2 – km 3,150, KS3 – km 3,700 (viz. příloha č. 1 posouzení realizace).

Geotechnik (zast. ArtepGeo s.r.o., IČ: 27919587) z důvodů popsaných ve svém vyjádření (příloha č. 1), zejména nedostatečné únosnosti i poblíž osy vozovky, doporučuje následující postup:

Odtěžení zbytku konstr. vrstev ve středovém pásu až na úroveň zemní pláně, nahrazení stávajícího souvrství v celém profilu navrženými konstrukčními vrstvami tak, jako ve zbylém profilu dle PD.

Protože tímto řešením dojde k navýšení kubatur prováděných prací, tedy i k požadavku na prodloužení termínu celé stavby, zhotovitel navrhuje akcelerační opatření spočívající ve zlepšení aktivní zóny pomocí úpravy hydraulickými pojivy dle návrhu geotechnika (tomuto kroku bude předcházet návrh receptury na použité pojivo a jeho množství). Změnou technologie bude dosaženo stejných parametrů zemní pláně jako při původním řešení navrhovaném v PD. Zhotovitel tímto opatřením se snaží předejít navýšení nákladů z důvodů prodloužení termínu zhotovování díla. V takovém případě by zhotovitel nenárokoval prodloužení termínu a s tím související náklady přímé i režijní.

Na základě výše uvedených skutečností žádáme Objednatel o vydání pokynu, kterým odsouhlasí postup zhotovitele, následně bude zhotovitelem zpracován podklad pro ZBV 03, který bude předán k odsouhlasení radou kraje.

S pozdravem

M - SILNICE a. s.
Husova 1697
530 03 Pardubice
IČ: 421 96 868
Ing. Tomáš Kučera
zástupce zhotovitele

Přílohy: 1) Vyjádření geotechnika ze dne 05.06.2019

M - SILNICE a.s., oz JIH, Trabantská 290/31, 190 15 Praha 9 - Satalice

tel. : +420 495 847 111, fax : +420 495 847 140

bankovní spojení : Česká spořitelna a.s., pobočka Hradec Králové, č. účtu : 1080015329 / 0800

IČ 42196868, DIČ CZ42196868

Společnost je zapsána v obchodním rejstříku vedeném Krajským soudem v Hradci Králové, oddíl B, vložka 430

M-Silnice a.s.
oblastní závod JIH
Trabantská 290/31
190 15 Praha 9 - Satalice

Váš dopis zn./Ze dne

Naše značka

Vyřizuje

Praha

58/19/TP

O. Hladký

5.6.2019

Tel.

**VĚC: Posouzení realizace úprav při rekonstrukci komunikace, SO101.3****Akce: II/279 Rabakov – Prodašice, 2. etapa SO 101.3 km 2,520 - KÚ**

Na základě vyžádání objednatele jsme dne 3. 6. 2019 provedli terénní pochůzku s místním šetřením na stavbě a posouzení materiálu zastiženého v podloží stávající komunikace, po realizaci strojně kopaných sond do tělesa stávající komunikace na úroveň zemní pláně a následně pod tuto úroveň (aktivní zónu). Účelem bylo posouzení materiálů v podloží budoucí zemní pláně, doporučení pro nejvhodnější způsob realizace rekonstrukce a optimalizace návrhu provedení zaručující bezvadné provedení stavby. Obsahem stavebního objektu SO 101.3 je rekonstrukce konstrukčních vrstev silnice II/279 od začátku obce Ujkovice (včetně obce) až po křižovatku silnic II/279 a III/27943.

Dne 3. 6. 2019 byly provedeny strojně kopané sondy pro ověření charakteru materiálu v úseku km 2,500 – 3,700. Byly provedeny kopané sondy ve staničeních KS1 - km 2,775 (v blízkosti mostu v Ujkovicích), KS2 - km 3,150 (křižovatka silnic II/279 a III/27943), KS3 - km 3,700 (intravelán). Tyto kopané sondy byly realizovány pod úroveň aktivní zóny komunikace, cca 1,0 m hl. p.t. V úrovni aktivní zóny se převážně nachází písek hlinitý (S4 SM), střídají se polohy pískovců (původního štětu vozovky) v různém stupni zvětrání, místy charakteru písku jemnozrnného s úlomky až písčité hlíny s polohami více zahliněnými až jílovitými. Pouze ojediněle se nachází místa s výskytem jílu písčitého (F4 CS). Stav podloží celkově koresponduje s předchozí 1. etapou. V km 2,775 (KS 1) byly v aktivní zóně zastiženy zeminy

charakteru jílu písčitého až jílu se střední plasticitou (F4 CS až F6 CI), s mírným přítokem infiltrované povrchové vody nad touto nepropustnou jílovitou vrstvou. Jedná se patrně pouze o lokální místa.

Vzhledem k zastiženým zeminám v těchto sondách a s ohledem na předchozí etapu je pravděpodobný výskyt nehomogenního podloží jak v podélném tak příčném směru. Po provedení odfrézování dle PD bude zhodnoceno, zda je materiál možný upravit pojivy. Bude provedena receptura.

Budou odebrány vzorky pro stanovení receptury.

S pozdravem

ArtepGeo
geologicko-obchodní společnost s.r.o.
Radlická 103, 150 00 Praha 5
IČO: 279 19 587 DIČ: CZ27919587



Ondřej Hladký

geotechnik



Mgr. Tomáš Pňovský

odpovědný řešitel

M-Silnice a.s.
oblastní závod JIH
Trabantská 290/31
190 15 Praha 9 - Satalice

Váš dopis zn./Ze dne

Naše značka

Vyřizuje

Praha

86/19/TP

Mgr. T. Pňovský

11.6.2019

Tel. **VĚC: Posouzení realizace úprav při rekonstrukci komunikace, SO101.3****Akce: II/279 Rabakov – Prodašice, 2. etapa SO 101.3 km 2,520 - KÚ**

Na základě vyžádání objednatele jsme dne 11. 6. 2019 provedli terénní pochůzku s místním šetřením na stavbě a posouzení materiálu zastíženého po odfrézování komunikace dle PD. V úrovni zemní pláně a aktivní zóny v úseku km 2,500 – 3,700 se nachází písek hlinitý až písek jílovitý, střídající se s jílem písčitém (S4 SM, S5 SC, F4 CS), střídají se polohy písku s úlomky až zcela písčité s polohami více zahliněnými až jílovitými. Pouze ojediněle se nachází místa s výskytem jílu slabě písčitého (F4 CS- F6 CL). Stav podloží celkově koresponduje s předchozí 1. Etapou. Budou provedeny SZZ pro ověření parametrů na úrovni zemní pláně.

Vzhledem k zastíženým zeminám, charakteru podloží, které není zcela homogenní jak v podélném tak příčném směru, doporučujeme homogenizovat celou aktivní zónu v celé délce plánované rekonstrukce. Při plánovaném zazubení nemusí dojít k dokonalému spojení konstrukčních vrstev. Je plánované provedení vrstvy drceného kameniva fr. 0-160 mm tl. 400 mm (provedení v jedné vrstvě), kdy ve vzorovém řezu je nakresleno zazubení do stávajícího tělesa. Není tedy možno provedení v jedné vrstvě ale nutno ve dvou. Vzhledem těmto cca 2,0 m pruhům nebude možno nasadit větší mechanizaci. Tímto navrženým způsobem rekonstrukce může v budoucnu dojít k negativním vlivům na komunikaci a vzniku podélných trhlin.

Na základě zastížených zemin, zkušenosti z předchozí etapy rekonstrukce komunikace a provedené receptury na odebraných vzorcích doporučujeme aktivní

zónu upravit v tloušťce 0,5 m provedením úpravy zeminy s 2 % pojiva Geosol C50 při optimální vlhkosti (8,6% +/- 3%). V případě zvýšené vlhkosti v době provádění je nutno procentuální podíl pojiva (Geosol C50) navýšit.

Při úpravě zeminy je nutno dodržet příslušné technologické postupy a klimatická omezení (ČSN 73 6133, TP94) a zajistit dostatečné promísení zeminy s pojivem.

S pozdravem

ArtepGeo
geologicko-obchodní společnost s.r.o.
Radlická 103, 150 00 Praha 5
IČO: 279 19 587 DIČ: CZ27919587



Mgr. Tomáš Pňovský

odpovědný řešitel

PROTOKOL O ZKOUŠCE

č.: 609/19/CSL/HK

Statická zatěžovací zkouška podle ČSN 72 1006, příloha A

Zákazník: **M - SILNICE a.s., Husova 1697, 530 03 Pardubice, OZ JIH**
Objednávka: smlouva o provádění zkoušek
Akce: **II/279 Rabakov - Prodašice**

Předmět zkoušky:

místo zkoušky*, staničení*, popis*, materiál*

lab.č.vz.:

zemní pláň

zk.1 – km 3,500

1055/19

zk.2 – km 3,820

1056/19

zk.3 – km 4,150

1057/19

* Údaje poskytnuté zákazníkem

Výsledky zkoušek

Statická zatěžovací zkouška

Hlavní použité zařízení: kruhová zatěžovací deska o průměru 30 cm, hydraulický lis, siloměr (dynamometr), snímače zatlačení a další příslušenství.

Lab. č. vz.:	1055/19	1056/19	1057/19
$E_{def,1}$ (MPa)	6,0	15,4	13,5
$E_{def,2}$ (MPa)	19,4	35,9	40,2
$E_{def,2}/E_{def,1}$	3,23	2,33	2,98


Zkoušky provedl: Bernat, Kolakovský

Dne: 11. 6. 2019

Prohlášení: Výsledky zkoušek se týkají pouze zkušebního vzorku. Bez písemného souhlasu Centrální silniční laboratoře se nesmí protokol reprodukovat jinak než celý.

Upozornění: Stížnost nebo námitku proti výsledkům zkoušek lze podat řediteli Centrální silniční laboratoře, který je povinen stížnost okamžitě potvrdit a do 30 kalendářních dnů sdělit výsledek reklamace.

V Hradci Králové dne: 18. 6. 2019



Ing. Jan Mandys
vedoucí pracoviště
Hradec Králové



Luděk Müller
odborný garant

V Říčanech
20. 06. 2019

Vážený pan
Ing. Tomáš Kučera
M-Silnice, a.s.
Oblastní závod JIH
Trabantská 290/31
190 15 Praha 9- Satalice

Věc: II/279 Rabakov – Prodašice – Změna během výstavby č. 3

Vážený pane inženýre,

Krajská správa a údržba silnic Středočeského kraje, p. o. (dále jen KSÚS), jako zástupce Středočeského kraje u akce II/279 Rabakov - Prodašice, bere na vědomí výsledky a doporučení geotechnika a zároveň souhlasí s novým technickým řešením navrženým firmou M- Silnice, a.s.

Navýšení ceny oproti SoD bude podrobena podrobné kontrole supervizorem, a následně předloženo ke schválení do Rady Středočeského kraje.

S pozdravem

Krajská správa a údržba silnic
Středočeského kraje,
příspěvková organizace (136)
Zborovská 11 150 21 Praha 5
IČO: 00066001 001

Mgr. Zdeňka
Řeč



ZÁZNAM Z JEDNÁNÍ

Jednání se konalo dne: **12. 6. 2019** na obecním úřadu v Ujkovicích

Předmětem jednání byly akce: **II/279 Rabakov – Prodašice**

Účastníci jednání: **dle přiložené prezenční listiny**

Předmětem jednání bylo řešení doby výstavby v návaznosti na zjištěné parametry únosnosti stávající vozovky.

Zhotovitel obeznámil přítomné s dosavadním postupem prací. Zhotovitel odstranil v úseku km 2,520 – 3,330 stávající konstrukci kompletně a v úseku km 3,330 – 4,610 po krajích vozovky dle návrhu sanace. Po odstranění stávající konstrukce v uvedeném rozsahu bylo zjištěno, že stávající vozovka a její podloží jsou lokálně zcela neúnosné a značně nehomogenní. K odstranění tohoto nevyhovujícího stavu je nutné provést kompletní rekonstrukci vozovky i v rozsahu úseku km 3,330–4,610. Tím dochází k podstatnému navýšení rozsahu a časové náročnosti stavebních prací, které vyvolají prodloužení doby výstavby.

Obec Rabakov z důvodu komplikované obsluhy obce a značných obtíží vyvolaných stavbou nesouhlasí s prodloužením doby uzavírky kvůli prodloužení doby výstavby a žádá stavebníka a zhotovitele k přijetí opatření, aby byla dodržena původně schválená doba výstavby.

Zapsal: Ing. Pavel Hrdina
Pontex spol. s r.o.

Přílohy:
- prezenční listina

Středočeský kraj

v zastoupení

**Krajské správy a údržby silnic
Středočeského kraje, p.o.**

Mgr. Zdeněk Dvořák

Zborovská 11

Praha, 150 00

Čj : PX 2019

V Praze : 5. srpna 2019

Vyřizuje: Ing. Pavel Hrdina

tel.:

e-mail:

Akce: II/279 Rabakov – Prodašice

Věc: Vyjádření AD k ZBV 3

Vážený pane řediteli,

dne 16. 7. 2019 jsme elektronicky obdrželi od dodavatele stavby návrh na změnu řešení podkladních vrstev a úpravy aktivní zóny SO 101.3.

Návrh rekonstrukce vozovky vycházel z diagnostického průzkumu vozovky provedené firmou Silniční inženýrská společnost s.r.o. v roce 2013 a její aktualizace v roce 2016.

V rámci PDPS bylo v úseku km 3,300 – KÚ navrženo zesílení vozovky se sanací krajů tzn.:

- Kraje vozovky byly navrženy ke kompletní sanaci včetně výměny zeminy v aktivní zóně z důvodu zjištění poruch, jejichž oprava vyžaduje výměnu konstrukce vozovky. Při provádění sond do konstrukce v rámci diagnostického průzkumu byla zjištěna v aktivní zóně zemina typu SM – písek hlinitý, což je dle čl. 4.1 a tabulky č. 1 v ČSN 73 6133 zemina podmíněčně vhodná. V rámci PDPS byla navržena výměna této zeminy v tl. 0,40m v souladu s čl. 9 a tabulkou č. 5 v ČSN 73 6133.
- Po sanaci krajů a urovnání do úrovně původního povrchu vozovky bylo navrženo provést nový kryt z asfaltového betonu tl. 100 – 110mm v celé její šířce. Ve středu vozovky, kde byla ponechána původní konstrukce vozovky, tak dojde k zesílení vozovky o tl. min. 100mm, což je v souladu s aktualizací diagnostického průzkumu v roce 2016, resp. s měřením a vyhodnocením únosnosti metodou FWD.

Po zahájení stavebních prací zhotovitel provedl odstranění konstrukce vozovky v úseku km 3,300 – KÚ částečně v krajích vozovky.

Následně byly provedeny statické zatěžovací zkoušky na ponechané části konstrukce vozovky, z nichž vyplývá, že ponechaná část konstrukce vozovky je neúnosná a po provedení sanace podkladních vrstev a podloží krajů vozovky bude celá konstrukce po šířce nehomogenní.

Zároveň geotechnik provedl zhodnocení stavu zemin v aktivní zóně. Jedná se o podmíněčně vhodné hlinitopísčité zeminy, které po provedení sanace aktivní zóny pod krajem vozovky vytvoří v podélném směru smykovou plochu, která může být příčinou vzniku trhlin v krytu vozovky. Z výše uvedených důvodů je nutné přistoupit k odtěžení středu vozovky a sanaci aktivní zóny pod celou šířkou vozovky.

Na základě těchto skutečností dochází k podstatnému zvětšení rozsahu prací stavby. Zhotovitel sdělil, že za těchto okolností musí požadovat prodloužení doby výstavby a tím i uzavírky, s čímž nesouhlasí Obec Ujkovice jako dotčený orgán ve věci rozhodnutí o uzavírce.

Zhotovitel z tohoto důvodu navrhl úpravu aktivní zóny v celém rozsahu SO 101.3 provést přidáním hydraulického směsného pojiva (2% Geosolem C50) s ponecháním tloušťky aktivní zóny 0,4m. Zhotovitel doložil průkazní zkoušku, kde je stanovena hodnota CBR 35,2% (požadavek ČSN 736133 je CBR min. 15%).

Autorský dozor souhlasí s odstranění stávající konstrukce vozovky i v úseku km 3,3 - KÚ a její nahrazení novými podkladními vrstvami obdobně jako v krajích vozovky. Autorský dozor souhlasí se změnou úpravy aktivní zóny dle návrhu zhotovitele.

Jedná se o nepředvídatelnou změnu stavby, která je zapříčiněna nevyhovujícím stavem podkladních vrstev stávající vozovky. V rámci projektové přípravy stavby nebylo možné příčiny změny stavby zjistit, neboť problémem je zejména proměnnost stavu stávající vozovky a prováděné průzkumy jsou vždy bodové a ne kontinuální.

Návrh zhotovitele předpokládá provést novou konstrukci vozovky homogenní v příčném i podélném směru včetně aktivní zóny, která bude provedena v souladu s požadavky ČSN 73 6133. Přijmutím návrhu zhotovitele budou výše uvedené technické a administrativní problémy odstraněny.

S pozdravem za Pontex s.r.o.

Ing. Pavel Hrdina



Zápis z KD č. 11

Stavba: II/279 Rabakov - Prodašice

Objednatel: Středočeský kraj
Zastoupený: IBR Consulting s.r.o._vedoucí sdružení
Zhotovitel: „M Silnice a.s.
Datum: 21.6 2019
Místo: Rabakov
Účastníci: viz prezenční listina

I.	<u>Všeobecně</u>	termín	odp.
	<p>KD se konají po dohodě , v souladu vždy v pátek v 10.00 v místě stavby se srazem účastníků na stavbě</p> <p>Zhotovitel je povinen vést stavební deník po celou dobu realizace díla dle platného stavebního zákona a platných právních předpisů, v souladu s SOD,. SD bude po celou dobu stavby na staveništi.</p> <p>Zhotovitel zajistí zabezpečení stavby proti vstupu nepovolaným osobám. Staveniště zajistí dle plánu BOZP.</p> <p>Zhotovitel bude po celou dobu stavby udržovat pořádek na staveništi.</p> <p>Zhotovitel bude průběžně s postupem prací provádět fotodokumentaci komunikací, sousedních ploch a přilehlých objektů.</p> <p>Staveniště bylo předáno dne 29.3.2019. Termín dokončení stavby je dle SOD 28 týdnů od protokolárního předání staveniště.</p>		
II.	<u>Plnění úkolů z minulých KD</u>		
	<p>1) Koncept RDS byl předložen zhotovitelem před zahájením prací na jednotlivých objektech, ad. srovnání ADP – v souladu s PDPS, dig. podoba – odsouhlaseno , RDS – dtto.</p> <p>2) HMG výstavby - viz. příloha SOD z 11.9.2018 aktualizován k 14.05.2019</p>		Z
3.1	- <u>ZBV č.1</u> – kácení – neprovedeno v rozsahu PDPS,		
4.	návrh změny tech. řešení <u>ZBV č.2</u> rekonstrukce komunikace ,v ús. 0,01 – 1,075, zhotovitel garantuje termín dokončení této části do 9.6.2019 , – průjezd stavbou I.etapy s osazením omezení rychlosti na 30km/hod - vydané DIR, osazeno DIO		
4/07	Předaná aktualizace HMG (k 14052019) – viz. příloha č.2 zápisu z KD 07		
5.	K návrhům změn oproti projektu bude zhotovitelem zajištěno vyjádření ADP		
6.	RDS stavby ověřena autorizovanou osobou zpracovatele		

6/04	Předáno vyjádření ADP k RDS – součást dig. zasláné RDS		
7.	Splněno, vypuštěno		
8.	Zhotovitel předloží návrh materiálů ke schválení	před zabudováním	
9.	Návrh ZBV2 bude po předání schválených podkladů řešen se st. úřadem jako změna stavby před dokončením		
10.	Zhotovitel zajistí po dobu stavby spolupráci při svozu odpadů		
11.	Návrh ZBV2 byl zhotovitelem zaslán k supervizi Pragoprojekt, po vyjádření supervizora bude předáno Radě kraje		
12.	Stanovisko k ZBV2 vydáno KSUS 1.5.2019		
13.	Omezení přístupu k nemovitostem v dopravní uzávěře oznámil zhotovitel zástupcům obce pro možnost předání informací – bude oznámeno operativně VŽDY na předchozím KD		
14.	<u>Předáno zhotovitelem</u>		
14/03	Tepř betonové a žebet. trouby Koncept KZP SO 101.1 a 101.3 Prohlášení o vlastnostech (Eurovia) 0/32 Prohlášení o vlastnostech (Eurovia) 32/63 Prohl. o vlastnostech betonové trouby Prohl o vlastnostech betonové žlaby		
14/04	Tepř zlepšení vlastností pláně hydraulickými pojivy		
14/05	Oznámené - schválené subdodávky: M.I.S. a.s., IČ: 42195683, laboratorní práce M – PROJEKCE s.r.o., IČ: 05061415 – projekční práce Pragma s.r.o., IČ: 62957724 – geodetické práce LoStav Building s.r.o., IČ: 29060338 - zemní práce TANNACO a.s., IČ: 61677272, kácení stromů JIHO STAVSPOL, s.r.o., IČ: 038 30 616,- vyřízení + realizace DIO SAVOZ s.r.o., IČ 25959212, trvalé dopravní značení Eurovia CS, a.s. IČ: 45274924, – asfaltové postřiky ArtepGeo s.r.o., IČ: 27919587– geotechnické práce		
14/06	Tepř hutněné asf.směsi koncept Tepř kanalizace - koncept Tepř štěrkokodrt' Tepř trubní propustky Tepř nátěry		
14/08	- Protokol o zkoušce typu ACO 11+ - Protokol o zkoušce typu ACP 16+ - Osvědčení shoda výroby asfaltové emulze (EUROVIA CS) - Prohlášení o vlastnostech Bornit – bit. spár. Silniční hmota - Prohlášení o vlastnostech – spojovací postřiky - Osvědčení o shodě řízení výroby – Jičín - Staré Místo		
14/10	Zhotovitel sdělil na KD 10, že zaslal objednateli ke dni 13.6.2019 žádost o vydání pokynu k vytvoření ZBV 3 na základě zjištěných skutečností s návrhem odtěžení zbytku konstrukčních vrstev ve středovém pásu na úroveň pláně AZ		

14/11	Předáno vyjádření zástupce Středočeského kraje - KSUS z 20.6.2019 k navrženému technickému řešení ZBV 3		Z
15	Zhotovitel doplní TePř k objektu kanalizace, zatím pouze koncept	do 23.6.2019	Z
III.	Průběh realizace		
	Ke dni konání KD zahájena realizace III. etapy stavby - SO 101.3 a 102.3, provádění prací na objektu kanalizace		
IV.	<u>Plnění HMG a FHS:</u>		
	Předložena aktualizace k 14.05.2019		
	<u>Finanční čerpání stavby</u>		
	Fakturace bude předložena za fakturační období - červen		

Příští kontrolní den (KD č. 12) se uskuteční 21.6.2019 od 10.00 hodin

Zapsal Ing. Ivana Cichá

V případě, že máte k tomuto zápisu připomínky, sdělte je prosím do 2 dnů od zaslání.

V opačném případě se má za to, že jste zápis odsouhlasili.

Prezenční listina je archivována u TDS.

Ing. Ivana Cichá

divize TDS / technických dozorů staveb

e-mail: [redacted]

mobil: [redacted]

IBR Consulting, s.r.o.

Sokolovská 352/215, Praha 9, 190 00

www.ibrconsulting.cz



Přílohy:

Příloha č.1 – prezenční listina

Liberec, 7.8.2019

Věc: „II/279 Rabakov – Prodašice,,

Vyjádření TDS k ZBV č. 3

V PDPS bylo v úseku km 3,300 – KÚ navrženo zesílení vozovky se sanací včetně výměny zeminy v aktivní zóně, po urovnání do úrovně původního povrchu vozovky bylo navrženo provést nový kryt z asfaltového betonu tl. 100 – 110mm v celé její šířce, návrh rekonstrukce vozovky vycházel z diagnostiky vozovky provedené firmou Silniční inženýrská společnost s.r.o. v roce 2013 a její aktualizace v roce 2016.

V úseku 2,520 – 3,300 bylo po zahájení realizace provedeno odstranění konstrukce vozovky v úseku 2,520 – 3,300 částečně v krajích vozovky a v úseku km 3,3 – KÚ kompletně v celé šířce a následně bylo provedeno zhodnocení geotechnikem s tím, že ponechaná část je nehomogenní a provedené statické zatěžovací zkoušky prokázaly nízkou únosnost.

Podle vyjádření ADP stav podkladních vrstev v ponechaném středu vozovky neumožňuje pokládku nového asfaltového krytu tak, aby byla zajištěna jeho navrhovaná životnost.

TDS souhlasí s navrženým technickým řešením.

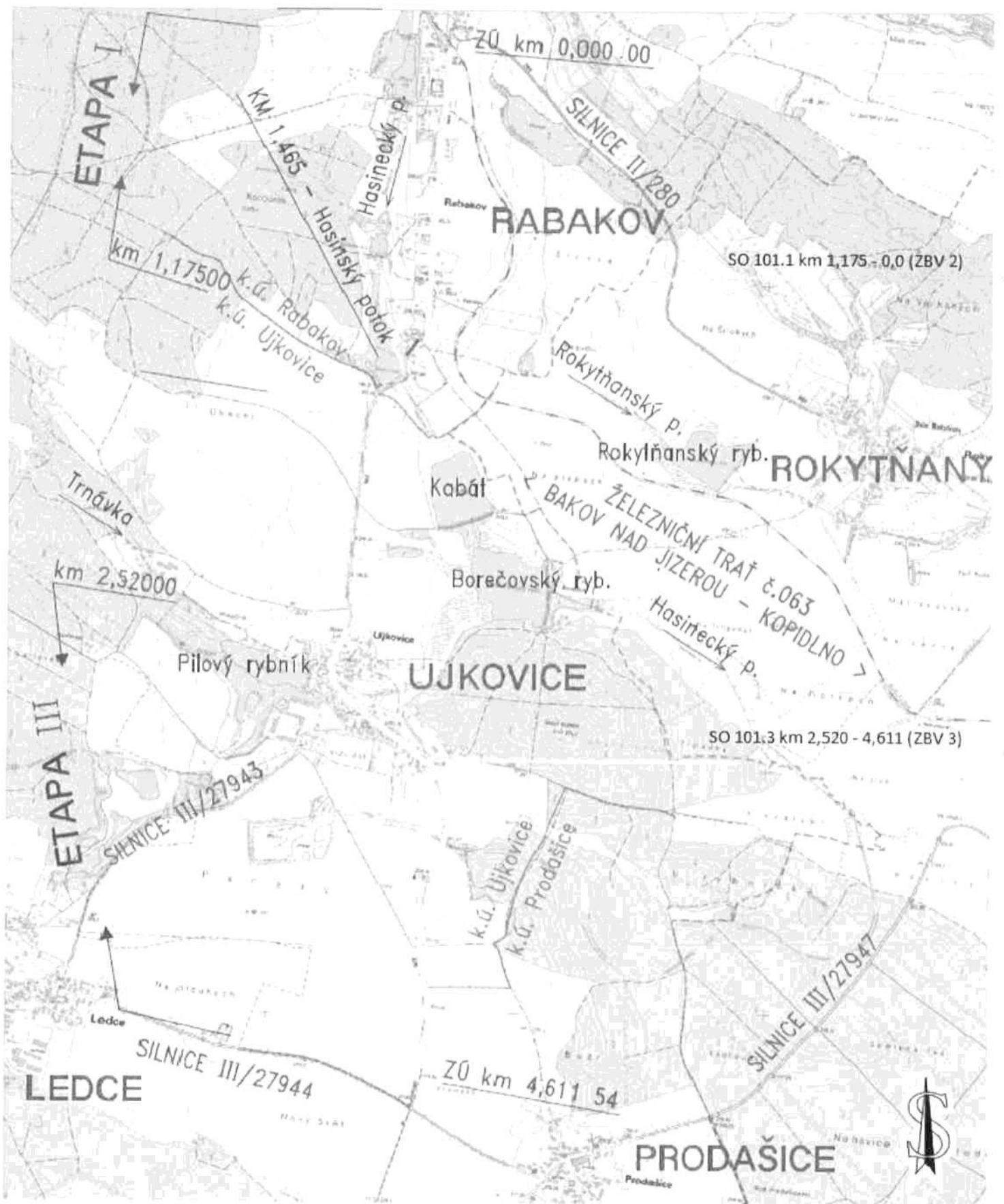


IBR Consulting, s.r.o.
Sokolovská 352/215
190 00 Praha 9
IČ: 25023446
DIČ: CZ25023446

28

Zdeněk Pecka – TDS





ETAPA I

ZÚ km 0,000 00

KM 1,465 - Hasinecký p.
Hasinecký p.
Rabakov

RABAKOV

SILNICE II/280

SO 101.1 km 1,175 - 0,0 (ZBV 2)

km 1,17500 k.ú. Rabakov
k.ú. Ujkovice

Rokytnanský p.
Rokytnanský ryb.

ROKYTNANY

Trnávka

Kabát

ŽELEZNIČNÍ TRATĚ 6.063
BAKOV NAD JIZEROU - KOPIDLNO

km 2,52000

Borečovský ryb.

Pilový rybník

UJKOVICE

Hasinecký p.

SO 101.3 km 2,520 - 4,611 (ZBV 3)

ETAPA III

SILNICE III/27943

k.ú. Ujkovice
k.ú. Prodašice

Ledce

SILNICE III/27944

ZÚ km 4,611 54

SILNICE III/27947

LEDCE

PRODAŠICE



PŘEHLED ZAŘAZENÍ ZMĚN DO SKUPIN

Název a evidenční číslo Stavby: 1611800-II/279 Rabakov - Prodašice

1	Přijaté smluvní částka bez rezervy a DPH	43 698 991,00
2=1+18+19	Aktuální smluvní částka (cena stavby)	44 062 885,34
	Aktuální smluvní částka (cena stavby) vč. DPH	53 316 091,26
3=(2/1)*100	Procento změny Přijaté smluvní částky	100,83%
4=(25/1)*100	Sledování vyhrazených změn (Skupina 1)	0,00%
5=(28/1)*100	Sledování záměny položek (Skupina 2)	0,00%
40=(19/1)*100	Sledování limitu 15 % pro podstatnou změnu pro Změny záporné dle § 14, odst. (5), písm. b)	-17,02%

6=32+36	Suma Změn kladných a Změn záporných Skupiny 3 a Skupiny 4	363 894,34
7=(6/1)*100	Sledování limitu 30 % - součet Skupiny 3 a Skupiny 4	0,83%
8=1*0,3	Zákonný limit 30 % pro Skupinu 3 a Skupinu 4	13 109 697,30

9=(32A/1)*100	Sledování limitu 50 % Skupina 3	34,86%
10=(36A/1)*100	Sledování limitu 50 % Skupina 4	0,00%
10A=32A+36A	Suma absolutních hodnot Změn kladných a Změn záporných pro Skupinu 3 a Skupinu 4	15 235 596,90
11=1*0,5	Zákonný limit 50 % pro Skupinu 3 a Skupinu 4	21 849 495,50

12=(37/1)*100	Sledování limitu 15 %	0,00%
13=37	Sledování limitu 149 224 000 Kč	0,00
14=14268000-37		149 224 000,00

SO	ZBV č.	Název SO/PS / předmět Změny	Změny záporné (žadávat se znaménkem minus)	Změny kladné	Hodnota ZBV	- 1 - Vyhrazené změny (Doměrky) (dle §100 zákona č. 134/2016 Sb.)			- 2 - Záměna položek (dle §222 odst. (7) zákona č. 134/2016 Sb.)			- 3 - Změny nepředvídané (dle §222 odst. (6) zákona č. 134/2016 Sb.)					- 4 - Změny nezbytné (dle §222 odst. (5) zákona č. 134/2016 Sb.)				- 5 - Změny de minimis Změny neměnní celkovou povahu veřejné zakázky (dle §222 odst. (4) zákona č. 134/2016 Sb.)		
						Změny záporné (žadávat se znaménkem minus)	Změny kladné	Suma Změn záporných a Změn kladných	Změny záporné (žadávat se znaménkem minus)	Změny kladné	Suma Změn záporných a Změn kladných	Změny záporné (žadávat se znaménkem minus)	Změny kladné	Procentní vyjádření Změny kladné	Suma Změn záporných a Změn kladných	Suma absolutních hodnot Změn kladných a Změn záporných	Změny záporné (žadávat se znaménkem minus)	Změny kladné	Procentní vyjádření Změny kladné	Suma Změn záporných a Změn kladných	Suma absolutních hodnot Změn kladných a Změn záporných	Změny de minimis (15% nebo limit 149 224 000 Kč)	limit 15 %
16	17	18	19=23+26+29+33	20=24+27+30+34+37+39	21=19+20	23	24	25=23+24	26	27	28=26+27	29	30	31=(30/1)*100	32=29+30	32A=ABS(29)+30	33	34	35=(34/1)*100	36=33+34	36A=ABS(33)+34	37	38=(37/1)*100
		1611800-II/279 Rabakov - Prodašice	- 7 435 851,28	7 799 745,82	363 894,34	0,00	0,00	0,00	0,00	0,00	0,00	- 7 435 851,28	7 799 745,82	17,85%	363 894,34	15 235 596,90	0,00	0,00	0,00%	0,00	0,00	0,00	0,00
102.1.	1	Obnova odvodnění v km ZÚ - 1.175 (SO 102) / Úprava odvodnění	- 116 323,00	260 258,80	143 935,80			0,00			0,00	- 116 323,00	260 258,80	0,60%	143 935,80	376 581,80			0,00%	0,00	0,00		0,00%
101.1.	2	Pozemní komunikace v km ZÚ - 1.1.75 (SO 101) / Sanace v AZ	- 2 706 540,99	2 691 939,03	- 14 601,96			0,00			0,00	- 2 706 540,99	2 691 939,03	6,16%	-14 601,96	5 398 480,02			0,00%	0,00	0,00		0,00%
101.3	3	Pozemní komunikace v km 2.620 - KÚ / Sanace v AZ	- 4 612 987,29	4 847 547,79	234 560,50			0,00			0,00	- 4 612 987,29	4 847 547,79	11,09%	234 560,50	9 460 535,08			0,00%	0,00	0,00		0,00%

Poznámka: Formulář má informativní charakter a zobrazuje stav k datu předložení Změnového listu.