

RÁMCOVÁ DOHODA NA ZAJIŠTĚNÍ ELEKTRONICKÝCH KOMUNIKACÍ V OBLASTI DATOVÝCH SLUŽEB NA ÚZEMÍ HL. M. PRAHY

Číslo dohody Objednatele: DOH/32/03/000110/2019

Číslo dohody Poskytovatele 1:

Číslo dohody Poskytovatele 2:

uzavřená níže uvedeného dne, měsíce a roku podle ustanovení § 1746 odst. 2 zákona č. 89/2012 Sb., občanský zákoník, v platném znění (dále jen „**občanský zákoník**“, „**obč. zák.**“ nebo „**o.z.**“), a na základě zákona č. 134/2016 Sb., o zadávání veřejných zakázek, ve znění pozdějších předpisů, (dále jen „**ZZVZ**“), mezi níže uvedenými smluvními stranami:

Hlavní město Praha

se sídlem: Mariánské nám. 2, Praha 1, PSČ: 110 01
Zastoupené: Bc. Ladislavem Tobiášem, MSc, MPA, pověřen řízením odboru infortické infrastruktury Magistrátu hl. m. Prahy
IČO: 00064581
DIČ: CZ00064581
Bankovní spojení: PPF banka, a.s., účet č.: 27-5157998/6000
(dále jen „**Objednatel**“)

a

České Radiokomunikace a.s.

Se sídlem: Skokanská 2117/1, Břevnov, 169 00 Praha 6
Zastoupena: Ing. Vítem Vážanem, generálním ředitelem a členem představenstva, na základě plné moci
IČO: 247 38 875
DIČ: CZ24738875
Bankovní spojení: ING Bank N. V.
Číslo účtu: 1000347105/3500
Zapsaná v obchodním rejstříku vedeném Městským soudem v Praze, oddíl B, vložka 16505
(dále jen „**Poskytovatel 1**“)

T-Mobile Czech Republic a.s.

Se sídlem: Tomíčkova 2144/1, 148 00 Praha 4, Česká republika
Zastoupena: Ing. Jaromírem Červinkou, manažerem prodeje státní správě, na základě pověření
IČO: 64949681
DIČ: CZ64949681
Bankovní spojení: Česká spořitelna a.s.
Číslo účtu: 994404-242097001/0800
Zapsaná v obchodním rejstříku vedeném u Městského soudu v Praze, oddíl B, vložka 3787
(dále jen „**Poskytovatel 2**“)

(dále každý poskytovatel společně jako „**Poskytovatel**“ či „**Poskytovatelé**“)

(Objednatel a Poskytovatel/é společně dále jen „**Smluvní strany**“ nebo též jednotlivě jen „**Smluvní strana**“)

1 ÚVODNÍ USTANOVENÍ

- 1.1 Objednatel dne 03. 07. 2019 zahájil zadávací řízení na uzavření rámcové dohody na významnou nadlimitní veřejnou zakázku na služby s názvem „Zajištění elektronických komunikací v oblasti datových služeb na území hl. m. Prahy na rok 2020-2024“

(dále jen „Zadávací řízení“ a „Veřejná zakázka“), ev. č. Věstníku veřejných zakázek: Z2019-022650 .

- 1.2 Nabídky Poskytovatelů byly v rámci Zadávacího řízení Objednatel vyhodnoceny jako nejvýhodnější. Smluvní strany tak za níže uvedených podmínek uzavírají tuto rámcovou dohodu (dále jen „**Rámcová dohoda**“).

2 PŘEDMĚT PLNĚNÍ

- 2.1 Na základě této Rámcové dohody budou Poskytovatelům zadávány prováděcí smlouvy na plnění dílčích zakázek, které budou spočívat v:

- a) zajištění el. komunikací mezi lokalitami, ve kterých sídlí Magistrát hlavního města Prahy,
- b) zajištění el. komunikací mezi Magistrátem hlavního města Prahy, úřady městských částí, Městskou policií Praha a dalšími připojenými subjekty, jejichž celkový počet přesahuje 200,
- c) zajištění konektivity do sítě Internet,
- d) zajištění páteřních optických spojů mezi datovými centry MIIMP,
- e) konzultace v předpokládaném rozsahu 32 člověkohodin měsíčně (tyto služby dále jen „**Služby**“).

Podrobná specifikace Služeb je obsažena v přílohách této Dohody, zejména v **Příloze č. 1** této Dohody.

- 2.2 Objednatel bude povinen Poskytovatelům za řádně provedené a Objednatel potvrzené Služby zaplatit cenu ve výši uvedené v čl. 5 a způsobem uvedeným v čl. 6 této Rámcové dohody.

3 ZPŮSOB ZADÁNÍ DÍLČÍCH ZAKÁZEK

- 3.1 Dílčí zakázky na základě této Rámcové dohody budou postupem s obnovením soutěže dle § 135 ZZVZ zadávány na základě písemné Výzvy Objednatele k předložení nabídek na poskytování dílčích Služeb všem Poskytovatelům. Na základě provedeného hodnocení budou uzavřeny příslušné prováděcí smlouvy.

- 3.2 Před zahájením postupu vedoucího k uzavření konkrétní prováděcí smlouvy zašle Objednatel všem Poskytovatelům písemnou výzvu k provedení Technického šetření (dále jen „Technické šetření“) v lokalitě (případně lokalitách), ve kterých bude Objednatel požadovat poskytování Služeb dle konkrétní prováděcí smlouvy. Tato písemná výzva bude odeslána Objednatel na e-mailové kontakty Oprávněných osob Poskytovatelů uvedených v čl. 13. 1 této Rámcové dohody. Cílem provedení Technického šetření je zejména ověření konkrétních podmínek pro poskytování Služeb v místě plnění. Ve výzvě k provedení Technického šetření Objednatel uvede minimálně:

- a) označení lokality (lokalit), pro kterou bude poskytování Služeb požadováno;
- b) přesnou adresu, ve které má být Služba zřízena;
- c) datum a čas, kdy bude provedení Technického šetření umožněno; termín bude Objednatel stanoven nejdříve na 3. pracovní den od odeslání výzvy k zahájení Technického šetření;
- d) kontaktní osobu Objednatele vč. čísla mobilního telefonu a emailu.

- 3.3 Smluvní strany výslovně sjednaly, že účast na Technickém šetření není povinná. Pokud se kterýkoli z Poskytovatelů Technického šetření nezúčastní, bere tím na sebe veškerá rizika vyplývající z absence na technickém šetření. V rámci každé lokality bude organizováno pouze jedno Technické šetření, jehož termín bude měnitelný pouze v důsledku výjimečných okolností, nikoli však v důsledku nepříznivého počasí a povětrnostních podmínek. V případě, že Poskytovatel využije svého práva zúčastnit se Technického

šetření, je povinen o tom kontaktní osobu Objednatele informovat nejpozději jeden pracovní den před termínem Technického šetření.

- 3.4 Objednatel je povinen poskytnout Poskytovatelům při provádění Technického šetření nezbytnou součinnost, zejména jim umožnit vstup do dotčených lokalit, popř. jim poskytnout nezbytné informace. O účasti na Technickém šetření bude sepsán protokol.
- 3.5 Postup vedoucí k uzavření konkrétní prováděcí smlouvy bude zahájen zasláním písemné Výzvy Objednatele k předložení nabídek na poskytování konkrétních Služeb všem Poskytovatelům. Objednatel je oprávněn odeslat Výzvu nejdříve den následující po ukončení Technického šetření pro příslušnou lokalitu. Písemná Výzva bude obsahovat:
 - a) detailní specifikaci poptávaných Služeb;
 - b) místo a požadovaný termín poskytování poptávaných Služeb;
 - c) lhůtu pro podání nabídek;
- 3.6 Výzva musí být doručena všem Poskytovatelům.
- 3.7 Poskyvatelé jsou povinni předložit Objednateli ve stanovené lhůtě své nabídky obsahující veškeré informace nezbytné k tomu, aby na základě nabídky Poskytovatele mohlo dojít k uzavření prováděcí smlouvy, zejména nabídkovou cenu za Služby poptávané Výzvou. Jednotková cena za Služby uvedené v nabídce Poskytovatele podané dle tohoto článku 3.7 nesmí překročit jednotkovou cenu uvedenou pro příslušného Poskytovatele v Příloze č. 2 této Rámcové dohody.
- 3.8 Nabídky Poskyvatelů na uzavření konkrétní prováděcí smlouvy podané v návaznosti na Výzvu Objednatele budou hodnoceny na základě základního hodnotícího kritéria nejnižší nabídková cena.
- 3.9 Otevírání obálek s nabídkami Poskyvatelů na uzavření konkrétní prováděcí smlouvy podanými v návaznosti na Výzvu Objednatele, hodnocení nabídek a rozhodnutí o výběru nejvhodnější nabídky budou vždy probíhat v souladu se ZZVZ, Pravidly pro zadávání veřejných zakázek v podmínkách hlavního města Prahy a podmínkami uvedenými ve Výzvě.
- 3.10 Konkrétní prováděcí smlouva bude uzavřena s Poskytovatelem, jehož nabídka na uzavření konkrétní prováděcí smlouvy, podaná v návaznosti na Výzvu, bude Objednatelům vybrána jako nejvhodnější.
- 3.11 Objednatel je oprávněn zrušit jakékoli řízení na uzavření konkrétní prováděcí smlouvy, a to až do uzavření příslušné prováděcí smlouvy.
- 3.12 Poskyvatelé berou na vědomí, že jednotlivé dílčí zakázky budou Objednatelům zadávány v závislosti na jeho potřebách a možnostech. Objednatel tedy negarantuje zadání žádné konkrétní dílčí zakázky.

4 TERMÍN A MÍSTO PLNĚNÍ

- 4.1 Místem plnění Veřejné zakázky je území hlavního města Prahy. Bližší specifikace je obsažena v **Příloze č. 1** této Rámcové dohody.
- 4.2 Konkrétní místo plnění dílčích zakázek zadávaných na základě této Rámcové dohody bude určeno vždy v příslušné Výzvě k podání nabídek na plnění dílčích zakázek a bude specifikováno v příslušné prováděcí smlouvě.
- 4.3 Poskytování Služeb bude zahájeno podle podmínek uvedených v příslušných prováděcích smlouvách, nejpozději však do 50 dnů ode dne uzavření příslušné prováděcí smlouvy (dále též jen „zavedení Služeb“). Smluvní strany vyvinou veškeré možné úsilí, aby Služby byly zavedeny k 16. 03. 2020.

5 CENA

- 5.1 **Přílohu č. 2a až 2b** této Rámcové dohody tvoří jednotkové ceny Poskyvatelů, které jsou pro účely podání nabídek na plnění dílčích zakázek sjednány jako maximálně

přípustné. Poskytovatelé tedy v nabídkách na plnění dílčích zakázek nebudou oprávněni stanovit vyšší jednotkové ceny.

- 5.2 Stanovené jednotkové ceny představují ceny jednotlivých kapacit přípojek, ve kterých jsou již obsaženy ceny za zřízení Služeb a jejich aktivaci, příp. navýšení kapacity příslušné přípojky nebo změny parametrů přípojky, zrušení přípojky apod.
- 5.3 V případě, že poskytování Služeb příslušných přípojek nebude trvat celý kalendářní měsíc, bude fakturována a zaplácena pouze poměrná část ceny za příslušné přípojky.
- 5.4 Součástí jednotkových cen jsou i související služby či dodávky, které v zadávací dokumentaci této Veřejné zakázky nebo v této Rámcové dohodě nejsou výslovně uvedeny, ale Poskytovatel jakožto odborník o nich ví nebo má vědět, že jsou nezbytné pro řádné poskytnutí plnění. Na eventuelní dodatečné vícenáklady a/nebo požadavky Poskytovatele zejména na úhradu víceprací a/nebo úhrady spojené s pohybem cen, pohybem měnových kurzů a podobně nebude brán zřetel a Poskytovatel nemá právo na jejich úhradu.
- 5.5 Poskytovatelé prohlašují, že tyto jednotkové ceny pokrývají veškeré jejich náklady spojené s poskytováním Služeb, a to včetně souvisejících nákladů, které tato Rámcová dohoda výslovně nezmiňuje, měli-li Poskytovatelé o těchto nákladech vzhledem ke své profesionalitě vědět, jakož i včetně nákladů, které samostatně oceněny nejsou.
- 5.6 Smluvní strany sjednaly, že k ceně bude vždy připočtena zákonná daň z přidané hodnoty, a to ve výši vyplývající z aktuálně účinných právních předpisů.
- 5.7 Celková cena za plnění Služeb sjednaná v prováděcí smlouvě bude odpovídat vždy částce tvořené součtem násobků jednotkových cen dohodnutých v prováděcí smlouvě a Objednatel stanoveného rozsahu Služeb.
- 5.8 Celková finanční hodnota plnění Poskytovatelů na základě této Rámcové dohody nesmí za dobu jejího trvání, resp. za dobu trvání všech prováděcích smluv překročit předpokládanou hodnotu Veřejné zakázky, tj. částku ve výši 158.000.000,- Kč bez DPH, a to včetně hodnoty vyhrazené změny závazku dle čl. 14.3 této Rámcové dohody.

6 PLATEBNÍ PODMÍNKY

- 6.1 Cena za Služby bude Objednatel hrazena měsíčně zpětně, a to na základě daňového dokladu (faktury) vystavovaného příslušným Poskytovatelem vždy po uplynutí příslušného kalendářního měsíce, v němž byly Služby poskytovány. V případě, že Služby nebudou poskytovány po celý kalendářní měsíc, přísluší danému Poskytovateli pouze poměrná část ceny dle prováděcí smlouvy odpovídající poměru dnů skutečného poskytování Služeb k celkovému počtu dnů v kalendářním měsíci. Za datum uskutečnění zdanitelného plnění bude považován poslední den příslušného kalendářního měsíce.
- 6.2 Každý daňový doklad (faktura) bude mít veškeré náležitosti daňového dokladu v souladu se zákonem č. 235/2004 Sb., o dani z přidané hodnoty, ve znění pozdějších předpisů a jejich přílohou bude Výkaz poskytnutých Služeb, jehož vzor je uveden v **Příloze č. 3** této Dohody. Všechny faktury budou dále obsahovat zejména následující údaje:
 - a) číslo této Rámcové dohody Objednatele,
 - b) číslo a název příslušné veřejné zakázky;
 - c) číslo prováděcí smlouvy a označení případných dodatků prováděcí smlouvy;
 - d) popis plnění Poskytovatele.
- 6.3 Veškeré daňové doklady (faktury) vystavené Poskytovateli podle prováděcích smluv uzavřených na základě této Rámcové dohody budou Poskyvatel ve dvou vyhotoveních doporučeně zasílat Objednateli a jejich splatnost bude činit třicet (30) kalendářních dní ode dne jejich doručení Objednateli. Za den úhrady dané faktury bude považován den odepsání fakturované částky z účtu Objednatele.
- 6.4 Objednatel si vyhrazuje právo vrátit Poskyvatelům do data jeho splatnosti daňový doklad (fakturu), který nebude obsahovat veškeré údaje vyžadované závaznými právními předpisy ČR nebo touto Rámcovou dohodou, ve kterém budou uvedeny nesprávné údaje

(s uvedením chybějících náležitostí nebo nesprávných údajů) nebo ke kterému nebude přiložen Výkaz poskytnutých služeb. V takovém případě začne běžet doba splatnosti daňového dokladu (faktury) až doručením řádně opraveného daňového dokladu (faktury) Objednateli.

7 POSTUP POTVRZENÍ VÝKAZU POSKYTNUTÝCH SLUŽEB

- 7.1 Poskytovatelé jsou povinni o poskytnutých Službách v průběhu trvání této Rámcové dohody a prováděcích smluv vyhotovovat měsíční Výkaz poskytnutých služeb, a to po uplynutí každého kalendářního měsíce poskytování Služeb. Každý Výkaz poskytnutých služeb musí obsahovat:
- a) odkaz na tuto Rámcovou dohodu a na příslušnou prováděcí smlouvu;
 - b) evidenci a popis poskytnutých Služeb; a
 - c) číslo výkazu poskytnutých Služeb.
- 7.2 Oprávněná osoba Objednatele může předložený Výkazu odmítnout (např. Výkaz je neúplný, nesprávně zpracovaný nebo obsahující nepravdivé údaje).
- 7.3 V případě, že oprávněná osoba Objednatele odmítne Výkaz poskytnutých služeb schválit, sepiší Smluvní strany zápis, v němž uvedou svá stanoviska a jejich odůvodnění, a dohodnou náhradní termín předložení Výkazu poskytnutých služeb, který nebude delší než deset (10) kalendářních dní ode dne odmítnutí Výkazu poskytnutých služeb oprávněnou osobou Objednatele.
- 7.4 Objednatel je oprávněn pověřit posuzováním Výkazu poskytnutých služeb třetí stranu.

8 PRÁVA A POVINNOSTI OBJEDNATELE

- 8.1 Objednatel je povinen spolupracovat s Poskytovateli a poskytovat jim veškerou nutnou součinnost potřebnou pro řádné poskytování Služeb podle této Rámcové dohody a příslušných prováděcích smluv. Objednatel je povinen informovat Poskytovatele o veškerých skutečnostech, které jsou nebo mohou být důležité pro plnění této Rámcové dohody nebo příslušných prováděcích smluv.
- 8.2 Objednatel je povinen umožnit zaměstnancům Poskyvatelů zajišťujícím Služby vstup do míst plnění, event. toto zajistit prostřednictvím třetích osob.
- 8.3 Pokud Objednatel neposkytne v článku 8.1 a v čl. 8.2 této Rámcové dohody dohodnutou součinnost, má příslušný Poskytovatel právo požadovat na Objednateli posunutí stanovených termínů o čas, po který nemohl pracovat na plnění předmětu prováděcí smlouvy.
- 8.4 Objednatel je povinen zajistit vzdálený přístup Poskyvatelům k serverům datové infrastruktury, avšak pouze pro účely poskytování Služeb.
- 8.5 Objednatel je oprávněn v návaznosti na své provozní potřeby jednostranným písemným pokynem snížit rozsah Služeb poskytovaných na základě prováděcích smluv, a to ve vztahu ke kterémukoli Poskytovateli. Písemný pokyn Objednatele bude účinný od prvního dne kalendářního měsíce následujícího po kalendářním měsíci, ve kterém byl tento pokyn doručen příslušnému Poskytovateli. K tomuto dni se automaticky a poměrně snižuje cena za služby sjednaná v příslušné prováděcí smlouvě.

9 POVINNOSTI POSKYTOVATELŮ

- 9.1 Poskytovatelé jsou povinni spolupracovat s Objednatel a poskytovat mu veškerou součinnost potřebnou pro řádné poskytování Služeb podle této Rámcové dohody a prováděcích smluv. Poskytovatelé jsou povinni písemně informovat Objednatele o veškerých skutečnostech, které jsou nebo mohou být důležité pro plnění Služeb.
- 9.2 Poskytovatelé jsou povinni poskytovat Služby řádně a včas, v termínech a dle podmínek sjednaných v této Rámcové dohodě a příslušné prováděcí smlouvě, resp. jejich přílohách, a dále v souladu s Monitoringem služeb dodávaných ISP / DCP, který byl Poskyvatelům

poskytnut jako příloha zadávací dokumentace. Podrobná technická specifikace je obsažena v **Příloze č. 1** této Rámcové dohody, podrobné vymezení úrovně Služeb, jejich monitoringu a vykazování v **Příloze č. 4** této Rámcové dohody. Poskytovatelé jsou povinni postupovat při poskytování Služeb s náležitou odbornou péčí a podle pokynů Objednatele. Při plnění této Rámcové dohody a prováděcích smluv jsou Poskytovatelé povinni upozorňovat Objednatele na nevhodnost jeho pokynů, které by mohly mít za následek újmu na právech Objednatele nebo vznik škody. Pokud Objednatel i přes upozornění na splnění svých pokynů trvá, neodpovídá příslušný Poskytovatel za případnou škodu tím vzniklou.

- 9.3 Poskytovatelé jsou povinni zajistit, že jejich zaměstnanci a jiné osoby, které budou na straně Poskytovatelů poskytovat Služby dle této Rámcové dohody a prováděcích smluv, budou při plnění těchto smluv dodržovat veškeré obecně závazné předpisy vztahující se k vykonávané činnosti, zejména předpisy o bezpečnosti práce a o požární bezpečnosti, předpisy o vstupu do objektů Objednatele a budou se řídit organizačními pokyny odpovědných zaměstnanců Objednatele.
- 9.4 Všechna data a jejich hmotné nosiče předaná Objednatelem Poskytovatelům na základě předávacího protokolu, jsou výlučným vlastnictvím Objednatele. Nejpozději do 15 pracovních dnů od doručení žádosti Objednatele nebo od ukončení této Dohody je příslušný Poskytovatel povinen tato data a jejich nosiče Objednateli předat. O předání bude příslušným Poskytovatelem vystaven předávací protokol, na kterém předání potvrdí svými podpisy oprávněné osoby dotčených Smluvních stran.
- 9.5 Poskytovatelé nejsou oprávněni použít podklady, data a hmotné nosiče předané jim Objednatelem dle této Rámcové dohody nebo prováděcích smluv pro jiné účely než je poskytování Služeb podle těchto smluv. Nejpozději do 15 Pracovních dnů od doručení žádosti Objednatele nebo od ukončení této Dohody je každý Poskytovatel povinen vrátit Objednateli veškeré podklady, data a hmotné nosiče poskytnuté Objednatelem Poskytovatelům ke splnění jejich povinností podle této Rámcové dohody nebo prováděcích smluv. O předání bude příslušným Poskytovatelem vystaven předávací protokol, na kterém předání potvrdí svými podpisy oprávněné osoby dotčených Smluvních stran.
- 9.6 Poskytovatelé nejsou oprávněni bez předchozího písemného souhlasu Objednatele
- provádět jakékoli zápočty svých pohledávek vůči Objednateli proti jakýmkoli pohledávkám Objednatele vůči Poskytovatelům ani
 - postupovat jakákoli svoje práva a pohledávky vůči Objednateli na jakoukoli třetí osobu.
- 9.7 Poskytovatelé jsou povinni uzavřít a po celou dobu poskytování plnění na základě prováděcí smlouvy udržovat pojistnou dohodu pro případ vzniku škody způsobené třetím osobám s limitem pojistného plnění alespoň na částku 20.000.000,- Kč (slovy: dvacet milionů korun českých).
- 9.8 Poskytovatelé jsou oprávněni použít k plnění této Rámcové dohody a prováděcích smluv třetích osob jen s předchozím písemným souhlasem Objednatele.
- 9.9 V případě, že se vyskytne jakákoli překážka, zejména
- prodlení Objednatele s poskytnutím součinností, které by podmiňovalo plnění příslušného Poskytovatele;
 - mimořádná nepředvídatelná a nepřekonatelná překážka vzniklá nezávisle na vůli příslušného Poskytovatele, jak je vymezena v ustanovení § 2913 odst. 2 občanského zákoníku apod.,

kteřá by mohla mít jakýkoli dopad na termíny poskytování Služeb, má příslušný Poskytovatel povinnost o této překážce Objednatele písemně informovat, a to nejpozději do pěti (5) pracovních dnů od okamžiku, kdy se tato překážka vyskytla. Pokud Poskytovatel Objednatele v této pětidenní lhůtě o překážkách písemně neinformuje, zanikají veškerá práva Poskytovatele, která se ke vzniku příslušné překážky váží, zejména

Poskytovatel nebude mít právo na jakékoli posunutí stanovených termínů poskytování Služeb dle této Rámcové dohody a příslušné prováděcí smlouvy.

- 9.10 Poskyvatelé poskytnou veškerou součinnost při plnění povinností dle ZZVZ, zejm. k poskytnutí informací, jejichž uveřejnění tento zákon ukládá.
- 9.11 V případě, že pro řádné plnění Služeb je nutná součinnost třetích osob, je příslušný Poskytovatel povinen takovou součinnost zajistit. Smluvní strany výslovně sjednaly, že Poskyvatelé odpovídají za zajištění všech majetkoprávních a jiných souhlasů a povolení, které jsou nezbytné k zavedení Služeb a/nebo pro řádné plnění Služeb.
- 9.12 Poskyvatelé jsou povinni umožnit provádění (i opakovaně) auditu třetí stranou určenou Objednatelem za účelem ověření naplnění požadavků Objednatele na poskytované Služby a požadovaný systém řízení. Poskyvatelé potvrzují, že disponují takovými kapacitami a odbornými znalostmi, které jsou k plnění Služeb nezbytné.

10 OCHRANA DŮVĚRNÝCH INFORMACÍ

- 10.1 Ochranu utajovaných informací zajistí Smluvní strany v souladu se zákonem č. 412/2005 Sb., o ochraně utajovaných informací a o bezpečnostní způsobilosti ve znění pozdějších předpisů, a předpisů souvisejících.
- 10.2 Smluvní strany jsou povinny zachovávat mlčenlivost a nezpřístupnit třetím osobám neveřejné informace (jak jsou vymezeny níže). Povinnost poskytovat informace podle zákona č. 106/1999 Sb., o svobodném přístupu k informacím, ve znění pozdějších předpisů není tímto ustanovením dotčena.
- 10.3 Za neveřejné informace se považují veškeré následující informace:
- veškeré informace poskytnuté Objednatelem konkrétnímu Poskytovateli v souvislosti s touto Dohodou;
 - informace, na které se vztahuje zákonem uložená povinnost mlčenlivosti Objednatele;
 - veškeré další informace, které budou Objednatelem či Poskyvateli označeny jako neveřejné ve smyslu ustanovení § 36 odst. 8 ZZVZ.
- 10.4 Povinnost zachovávat mlčenlivost uvedenou v tomto článku 10 této Rámcové dohody se nevztahuje na informace:
- které jsou nebo se stanou všeobecně a veřejně přístupnými jinak než porušením právních povinností ze strany příslušného Poskytovatele.
 - n nichž je příslušný Poskytovatel schopen prokázat, že mu byly známy a byly mu volně k dispozici ještě před přijetím těchto informací od Objednatele,
 - které budou příslušnému Poskytovateli po uzavření této Rámcové dohody sděleny bez závazku mlčenlivosti třetí stranou, jež rovněž není ve vztahu k nim nijak vázána.
 - jejichž sdělení se vyžaduje ze zákona.
- 10.5 Neveřejné informace zahrnují rovněž veškeré informace získané náhodně nebo bez vědomí Objednatele a dále veškeré informace získané od jakékoliv třetí strany, které se týkají Objednatele či plnění této Rámcové dohody a prováděcích smluv.
- 10.6 Smluvní strany nezpřístupní jakékoliv třetí osobě neveřejné informace druhé Smluvní strany bez jejího souhlasu, a to v jakékoliv formě, a podniknou všechny nezbytné kroky k zabezpečení těchto informací. Poskyvatelé jsou povinni zabezpečit veškeré neveřejné informace Objednatele proti odcizení nebo jinému zneužití.
- 10.7 Poskyvatelé neveřejné informace užijí pouze za účelem plnění této Rámcové dohody a prováděcích smluv. Jiná použití nejsou bez písemného svolení Objednatele přípustná.

- 10.8 Poskytovatelé jsou povinni své případné subdodavatele zavázat povinností mlčenlivosti a respektováním práv Objednatele nejméně ve stejném rozsahu, v jakém jsou v tomto závazkovém vztahu zavázáni sami.
- 10.9 Povinnost mlčenlivosti podle tohoto článku 10 Dohody trvá po dobu 5 let od ukončení této Rámcové dohody.
- 10.10 Za prokázané porušení povinností dle tohoto článku 10 Rámcové dohody má dotčená Smluvní strana právo požadovat náhradu takto vzniklé škody.
- 10.11 Za neveřejné informace se považují vždy veškeré osobní údaje podle nařízení Evropského parlamentu a Rady (EU) 2016/679 ze dne 27. dubna 2016 o ochraně fyzických osob v souvislosti se zpracováním osobních údajů a o volném pohybu těchto údajů a o zrušení směrnice 95/46/ES (General Data Protection Regulation - GDPR). Shromažďovat a zpracovávat osobní údaje zaměstnanců a jiných osob, event. citlivé osobní údaje lze jen v případech stanovených tímto nařízením, nebo se souhlasem nositele osobních údajů. Poskytovatelé nejsou oprávněni zpřístupňovat osobní údaje zaměstnanců a jiných osob, se kterými budou v průběhu plnění této Rámcové dohody seznámeni, třetím osobám a rovněž nejsou oprávněni je jakýmkoliv způsobem zveřejnit.
- 10.12 Nehledě na ustanovení článků 10.1 až 10.7 této Rámcové dohody Poskytovatelé dále výslovně souhlasí s tím, aby tato Rámcová dohoda, jakož i prováděcí smlouva, byla vedena v Centrální evidenci smluv vedené Objednatelem, která je veřejně přístupná a která obsahuje údaje zejména o smluvních stranách, předmětu dohody, číselné označení této Rámcové dohody a prováděcí smlouvy a datum jejího podpisu. Poskytovatelé dále výslovně souhlasí s tím, aby tato Rámcová dohoda a prováděcí smlouvy byly v plném rozsahu uveřejněny na webových stránkách určených Objednatelem. Smluvní strany prohlašují, že skutečnosti uvedené v této Rámcové dohodě a prováděcích smlouvách nepovažují za obchodní tajemství ve smyslu § 504 občanského zákoníku (zákon č. 89/2012 Sb., občanský zákoník ve znění pozdějších předpisů) a udělují svolení k jejich užití a uveřejnění bez stanovení jakýchkoliv dalších podmínek.

11 SANKCE

- 11.1 V případě prodlení Objednatele s platbou ceny za poskytnuté Služby je Objednatel povinen uhradit příslušnému Poskytovateli úrok z prodlení ve výši 0,05 % z dlužné částky za každý započatý den prodlení.
- 11.2 V případě, že kterýkoli Poskytovatel v rozporu s čl. 9.5 této Rámcové dohody použije podklady, data a hmotné nosiče předané mu Objednatelem dle této Rámcové dohody pro jiné účely než je poskytování Služeb podle této Rámcové dohody či příslušné prováděcí smlouvy, a/nebo ve stanoveném termínu nevrátí Objednateli veškeré podklady, data a hmotné nosiče poskytnuté Objednatelem Poskytovateli ke splnění jeho závazků podle této Rámcové dohody nebo prováděcí smlouvy, bude příslušný Poskytovatel povinen zaplatit Objednateli smluvní pokutu ve výši 1.000,- Kč (slovy: jeden tisíc korun českých) za každý den trvání takového porušení.
- 11.3 V případě, že příslušný Poskytovatel použije k plnění této Rámcové dohody a/nebo prováděcích smluv třetích osob bez předchozího písemného souhlasu Objednatele a/nebo neposkytne veškerou součinnost při plnění povinností dle ZZVZ, jejichž uveřejnění Objednateli tento zákon ukládá, bude povinen zaplatit Objednateli smluvní pokutu ve výši 50.000,- Kč (slovy: padesát tisíc korun českých) za každé takovéto porušení.
- 11.4 V případě, že příslušný Poskytovatel porušil povinnost uzavřít a po celou dobu poskytování plnění na základě konkrétní prováděcí smlouvy udržovat pojistnou dohodu pro případ vzniku škody způsobené třetím osobám s limitem pojistného plnění alespoň na částku 20.000.000,- Kč (slovy: dvacet milionů korun českých), bude povinen zaplatit Objednateli smluvní pokutu ve výši 10.000,- Kč (slovy: deset tisíc korun českých) za každý započatý den trvání porušení této povinnosti.
- 11.5 V případě, že kterýkoli Poskytovatel poruší svou povinnost zachovávat mlčenlivost, nezpřístupnit třetím osobám neveřejné informace a/nebo podniknout veškeré nezbytné kroky k zabezpečení těchto informací dle čl. 10.2 a 10.6 této Rámcové dohody a/nebo

kterýkoli Poskytovatel v rozporu s čl. 10.7 této Rámcové dohody použije neveřejně informace jinak než za účelem plnění této Rámcové dohody nebo prováděcí smlouvy a/nebo kterýkoli Poskytovatel poruší svou povinnost zavázat svého případného subdodavatele povinností mlčenlivosti a respektováním práv Objednatele dle ustanovení čl. 10.8 této Rámcové dohody a/nebo kterýkoli Poskytovatel poruší své povinnosti vztahující se k ochraně osobních údajů dle čl. 10.11 této Rámcové dohody, bude povinen zaplatit Objednateli smluvní pokutu ve výši 100.000,- Kč (slovy: jedno sto tisíc korun českých) za každé takové porušení.

- 11.6 Pokud kterýkoli Poskytovatel ve vztahu ke Službě poskytované dle příslušné prováděcí smlouvy nesplní požadovanou dostupnost tak, jak je definována pro příslušnou Službu úrovní (dimenzí) SLA přílohou č. 1 této Rámcové dohody, je příslušný Poskytovatel povinen zaplatit Objednateli smluvní pokutu, jejíž výše bude stanovena podle tabulky uvedené níže. Výše smluvní pokuty je uvedena procentuálně z ceny příslušné Služby pro konkrétní lokalitu a je odstupňována podle skutečné hodnoty dostupnosti pro danou dimenzi SLA. DS pro účely tohoto ustanovení znamená skutečnou dostupnost.

Výše smluvní pokuty	bez sankce	30%	40%	60%	80%
SLA Platinum	DS ≥ 99,99 %	99,99% > DS ≥ 99,8 %	99,8% > DS ≥ 99,6 %	99,6% > DS ≥ 99,4 %	99,4% > DS
SLA Gold	DS ≥ 99,9 %	99,9% > DS > 99,8 %	99,8% > DS ≥ 99,6 %	99,6% > DS ≥ 99,4 %	99,4% > DS
SLA Silver	DS ≥ 99,6 %	99,6% > DS ≥ 99,0 %	99,0% > DS ≥ 98,5 %	98,5% > DS ≥ 96 %	96% > DS

Smluvní pokutu bude příslušný Poskytovatel povinen zaplatit za každý kalendářní měsíc, ve kterém nedosáhl definované hodnoty SLA, a to ve vztahu ke každé jednotlivé lokalitě a každé dílčí části Služeb.

- 11.7 Pokud kterýkoli Poskytovatel poruší svoji povinnost zahájit poskytování Služeb na základě prováděcích smluv v plném rozsahu (tj. zavést Služby, jak stanovuje příloha č. 1 této Rámcové dohody) do 50 dnů ode dne uzavření příslušné prováděcí smlouvy, vzhledem k závažnému dopadu na infrastrukturu a fungování prostředí Objednatele bude povinen zaplatit Objednateli smluvní pokutu ve výši 50.000,- Kč (slovy: padesát tisíc korun českých) za každý započatý den prodlení.
- 11.8 Smluvní pokuty stanovené dle tohoto článku 11 jsou splatné do třiceti (30) dnů ode dne doručení výzvy oprávněné strany k zaplacení smluvní pokuty povinné Smluvní straně.
- 11.9 Objednatel je oprávněn kdykoli provést zápočet svých pohledávek vůči příslušnému Poskytovateli vzniklých v souladu s tímto článkem 11 proti jakýmkoli i budoucím a v daném okamžiku nesplatným pohledávkám Poskytovatele za Objednatelem, zejména pohledávkám na zaplacení ceny.
- 11.10 Smluvní strany odchýlně od ustanovení § 2050 Občanského zákoníku sjednaly, že zaplacením jakékoli smluvní pokuty podle této Rámcové dohody není dotčena povinnost příslušného Poskytovatele nahradit Objednateli v plné výši též škodu vzniklou porušením povinností, na kterou se smluvní pokuta vztahuje.

12 UKONČENÍ DOHODY

- 12.1 Tato Rámcová dohoda se uzavírá na dobu určitou, a to na dobu čtyřiceti osmi (48) měsíců ode dne účinnosti Rámcové dohody. Uplynutím této doby bude ukončeno i plnění příslušných prováděcích smluv uzavřených na základě této Rámcové dohody. Předtím může být tato Rámcová dohoda nebo prováděcí smlouva ve vztahu ke konkrétnímu Poskytovateli ukončena pouze na základě dohody Smluvních stran, výpovědí Objednatele nebo odstoupením jedné ze Smluvních stran v souladu s tímto článkem.
- 12.2 Objednatel je oprávněn okamžitě odstoupit ve vztahu k příslušnému Poskytovateli od prováděcí smlouvy v případě, že příslušný Poskytovatel v průběhu jednoho kalendářního

roku min. ve 3 případech nesplnil požadovanou dostupnost Služeb tak, jak je definována pro příslušnou Službu úrovní (dimenzí) SLA přílohou č. 1 této Rámcové dohody a v průběhu jednoho kalendářního roku mu min. ve 3 případech vznikla povinnost zaplatit Objednateli smluvní pokutu ve výši 80 % z měsíční ceny na 1 lokalitu (dle posledního sloupce tabulky v čl. 11.6 této Rámcové dohody) a/nebo v případě, že Poskytovatel porušil svoji povinnost zahájit poskytování Služeb na základě prováděcích smluv v plném rozsahu (tj. zavést Služby, jak stanovuje příloha č. 1 této Rámcové dohody) do 50 dnů ode dne uzavření příslušné prováděcí smlouvy.

- 12.3 Objednatel je oprávněn okamžitě odstoupit ve vztahu k příslušnému Poskytovateli od prováděcí smlouvy nebo podle svého uvážení od všech prováděcích smluv v případě, že příslušný Poskytovatel použil k plnění této Rámcové dohody nebo prováděcí smlouvy třetích osob bez předchozího písemného souhlasu Objednatele.
- 12.4 Objednatel je oprávněn odstoupit ve vztahu k příslušnému Poskytovateli od prováděcí smlouvy nebo podle svého uvážení od všech prováděcích smluv v případě, že příslušný Poskytovatel porušil povinnost uzavřít a po celou dobu poskytování plnění dle prováděcí smlouvy udržovat pojistnou dohodu pro případ vzniku škody způsobené třetím osobám s limitem pojistného plnění alespoň na částku 20.000.000,- Kč (slovy: dvacet milionů korun českých) a nezjednal nápravu ani do 10 (deseti) kalendářních dnů od doručení písemné výzvy Objednatele k nápravě.
- 12.5 Příslušný Poskytovatel je oprávněn odstoupit od prováděcí smlouvy v případě, že Objednatel je v prodlení s platbou ceny po dobu delší než čtyřicet pět (45) dnů po splatnosti příslušného daňového dokladu a nezjedná nápravu ani do pěti (5) dnů od doručení písemné výzvy Poskytovatele k nápravě.
- 12.6 Odstoupení od Dohody je účinné okamžikem doručení písemného oznámení o odstoupení druhé Smluvní straně.
- 12.7 Objednatel je oprávněn ve vztahu k příslušnému Poskytovateli tuto Rámcovou dohodu nebo podle svého uvážení příslušnou prováděcí smlouvu vypovědět, a to i bez udání důvodu, přičemž výpovědní lhůta v trvání jednoho (1) měsíce počíná běžet prvním dnem kalendářního měsíce následujícího po měsíci, v němž byla příslušnému Poskytovateli doručena písemná výpověď. Smluvní strany sjednaly, že pokud příslušnému Poskytovateli nevznikne povinnost zaplatit smluvní pokutu dle kteréhokoli ze shora uvedených článků 12.3 až 12.5, Objednatel má právo vypovědět tuto Rámcovou dohodu nebo prováděcí smlouvu teprve po uplynutí 12 měsíců ode dne uzavření této Rámcové dohody.
- 12.8 Kterýkoli Poskytovatel je oprávněn tuto Rámcovou dohodu nebo podle svého uvážení příslušnou prováděcí smlouvu kdykoliv vypovědět, a to i bez udání důvodu, přičemž výpovědní lhůta v trvání dvanácti (12) měsíců počíná běžet prvním dnem kalendářního měsíce následujícího po měsíci, v němž byla Objednateli doručena písemná výpověď. Poskytovatelé berou na vědomí, že důvodem této delší výpovědní lhůty je postavení Objednatele jako veřejného zadavatele, který při výběru dalšího poskytovatele Služeb je povinen postupovat podle zákona o veřejných zakázkách.
- 12.9 Ukončením této Rámcové dohody či prováděcí smlouvy nejsou dotčena ustanovení týkající se:
- a) smluvních pokut,
 - b) ochrany důvěrných informací,
 - c) práva na náhradu škody vzniklé z porušení smluvní povinnosti a
 - d) ustanovení týkající se takových práv a povinností, z jejichž povahy vyplývá, že mají trvat i po skončení účinnosti této Rámcové dohody nebo prováděcí smlouvy.

13 OPRAVNĚNÉ OSOBY

13.1 Komunikace mezi Smluvními stranami bude probíhat zejména prostřednictvím následujících oprávněných osob, pověřených pracovníků nebo statutárních zástupců Smluvních stran:

(i) Oprávněnou osobou Objednatele ve věcech smluvních je:

Bc. Ladislav Tobiaš, MSc, MPA, e-mail: [REDACTED]

Oprávněnou osobou Objednatele ve věcech technických vě. Výkazů poskytnutých služeb je:

Ing. Petr Kratochvíl, e-mail: [REDACTED]

(ii) Oprávněnými osobami Poskytovatele 1 jsou:

Ing. Jaroslav Duben, e-mail: [REDACTED]

Oprávněnými osobami Poskytovatele 1 ve věcech technických vě. Výkazů poskytnutých služeb jsou:

Valentin Drevo, e-mail: [REDACTED]

(iii) Oprávněnými osobami Poskytovatele 2 jsou:

Ing. Josef Hásek, [REDACTED]

Oprávněnými osobami Poskytovatele 2 ve věcech technických vě. Výkazů poskytnutých služeb jsou:

Tomáš Hampeis, e-mail: [REDACTED]

Jaroslav Beneš, e-mail: [REDACTED]

13.2 Oprávněné osoby, nejsou-li statutárním orgánem, nejsou oprávněny ke změnám této Rámcové dohody či prováděcích smluv, jejím doplňkům ani zrušení, ledaže se prokáží plnou mocí udělenou jim k tomu osobami oprávněnými jednat navenek za příslušnou Smluvní stranu v záležitostech této Rámcové dohody či prováděcí smlouvy. Smluvní strany jsou oprávněny jednostranně změnit oprávněné osoby, jsou však povinny takovou změnu příslušné Smluvní straně bezodkladně písemně oznámit. Tato změna nabývá vlivu dotčené Smluvní straně účinností okamžikem doručení příslušného písemného oznámení.

13.3 Všechna oznámení mezi Smluvními stranami, která se vztahují k této Rámcové dohodě či prováděcí smlouvě nebo která mají být učiněna na základě této Rámcové dohody či prováděcí smlouvy, musí být učiněna písemně a druhé Smluvní straně doručena buď osobně nebo doporučeným dopisem či jinou formou registrovaného poštovního styku nebo e-mailem s použitím elektronického podpisu na adresu uvedenou v záhlaví této Rámcové dohody nebo v tomto čl. 13 Rámcové dohody, není-li stanoveno nebo mezi Smluvními stranami dohodnuto jinak.

14 ZÁVĚREČNÁ UJEDNÁNÍ

14.1 Výjma změn oprávněných osob podle čl. 13.1 této Rámcové dohody mohou veškeré změny a doplňky této Rámcové dohody nebo prováděcích smluv být provedeny pouze po dosažení úplného konsenzu na obsahu změny či doplňku, a to písemným dodatkem k této Rámcové dohodě nebo prováděcím smlouvám podepsaným osobami oprávněnými zastupovat Smluvní strany. Smluvní strany tedy vylučují možnost uzavření dodatku bez ujednání o veškerých náležitostech dle § 1726 obč. zák. Smluvní strany rovněž vylučují použití ustanovení § 1740 odst. 3 a ustanovení § 1757 odst. 2 obč. zák.

14.2 Poskytovatelé výslovně prohlašují, že v souladu s ustanovením § 1765 odst. 2 obč. zák. na sebe berou nebezpečí změny okolností.

- 14.3 Objednatel si vyhrazuje změnu závazku z této Rámcové dohody, tj. možnost objednávky Služeb, které nejsou předmětem této Rámcové dohody a příslušných prováděcích smluv. Předmětem tohoto práva dle § 100 odst. 3 ZZVZ bude zejména připojení nových lokalit s přivedenými páteřními linkami, resp. připojení dalších lokalit, a to včetně event. změny rychlosti připojení. Vyhrazené právo na změnu závazku bude realizováno v jednacím řízení bez uveřejnění dle § 66 ZZVZ, které může být zahájeno nejpozději do 3 let ode dne uzavření této Rámcové dohody.
- 14.4 Tato dohoda a všechny vztahy z ní vyplývající se řídí právním řádem České republiky, obchodních podmínek kterékoliv Smluvní strany se použije pouze, pokud to tato Rámcová dohoda nebo prováděcí smlouvy, resp. jejich změny nebo doplňky výslovně stanovují.
- 14.5 Spor, který vznikne na základě této Rámcové dohody či prováděcí smlouvy nebo který s nimi souvisí, jsou Smluvní strany povinny řešit přednostně smírnou cestou pokud možno do třiceti (30) dní ode dne, kdy o sporu jedna Smluvní strana uvědomí příslušnou Smluvní stranu. Jinak jsou pro řešení sporů z této Rámcové dohody či prováděcích smluv příslušné obecné soudy České republiky.
- 14.6 V případě, že některé ustanovení této Rámcové dohody či prováděcí smlouvy je nebo se stane v budoucnu neplatným, neúčinným či nevymahatelným, nebo bude-li takovým příslušným orgánem shledáno, zůstávají ostatní ustanovení této Rámcové či prováděcí smlouvy v platnosti a účinnosti, pokud z povahy takového ustanovení nebo z jeho obsahu anebo z okolností, za nichž bylo uzavřeno, nevyplývá, že je nelze oddělit od ostatního obsahu této Rámcové či prováděcí smlouvy. Smluvní strany jsou povinny nahradit neplatné, neúčinné nebo nevymahatelné ustanovení této Rámcové dohody či prováděcí smlouvy ustanovením jiným, které svým obsahem a smyslem odpovídá nejlépe ustanovení původnímu a dohodě jako celku.
- 14.7 Tato Smlouva vstupuje v platnost dnem jejího podpisu všemi Smluvními stranami a nabývá účinnosti dnem jejího uveřejnění v registru smluv dle zákona č. 340/2015 Sb., o registru smluv. Uveřejnění této Smlouvy v registru smluv zajistí Objednatel.
- 14.8 Smluvní strany výslovně souhlasí, aby Smlouva byla uvedena v Centrální evidenci smluv (CES) vedené objednatelem, která je veřejně přístupná a která obsahuje údaje o Smluvních stranách, předmětu Smlouvy, číselném označení Smlouvy, datech podpisu a plný text Smlouvy. Smluvní strany výslovně prohlašují, že skutečnosti uvedené ve Smlouvě nepovažují za obchodní tajemství ve smyslu ustanovení § 504 občanského zákoníku, a udělují svolení k jejich užití a zveřejnění bez stanovení jakýchkoliv dalších podmínek.
- 14.9 Nedílnou součástí této Rámcové dohody jsou následující přílohy:
Příloha č. 1: Technická specifikace
Příloha č. 2a: Tabulka - Jednotkové ceny Poskytovatele 1
Příloha č. 2b: Tabulka - Jednotkové ceny Poskytovatele 2
Příloha č. 3: Vzor výkazu poskytnutých služeb
Příloha č. 4: Ujednání o úrovni Služeb, jejich monitoringu a vykazování
V případě rozporu mezi textem této Rámcové dohody a textem přílohy má přednost ustanovení textu této Rámcové dohody.
- 14.10 Smluvní strany prohlašují, že si tuto Rámcovou dohodu přečetly, že s jejím obsahem souhlasí a na důkaz toho k ní připojují svoje podpisy.
- 14.11 V souladu s § 43 odst. 1 zákona č. 131/2000 Sb., o hlavním městě Praze, ve znění pozdějších předpisů, tímto Hlavní město Praha potvrzuje, že uzavření této smlouvy schválila Rada hlavního města Prahy usnesením č. 1992 ze dne 30. 09. 2019.

V Praze

Objednatel:

Hlavní město Praha

Podpis:

Jméno: Bc. Ladislav Tobiáš, MSc, MPA

Funkce: pověřen řízením odboru
informatické infrastruktury

V Praze

Poskytovatel 1:

České Radiokomunikace a.s.

Podpis:

Jméno: Ing. Vít Vázan

Funkce: generální ředitel a člen
představenstva

V Praze

Poskytovatel 2

T-Mobile Czech Republic a.s.

Podpis:

Jméno: Ing. Jaromír Červinka

Funkce: manažer prodeje státní
správě, na základě plné moci

Příloha č. 1

Technická specifikace

1.1. Koncept řešení

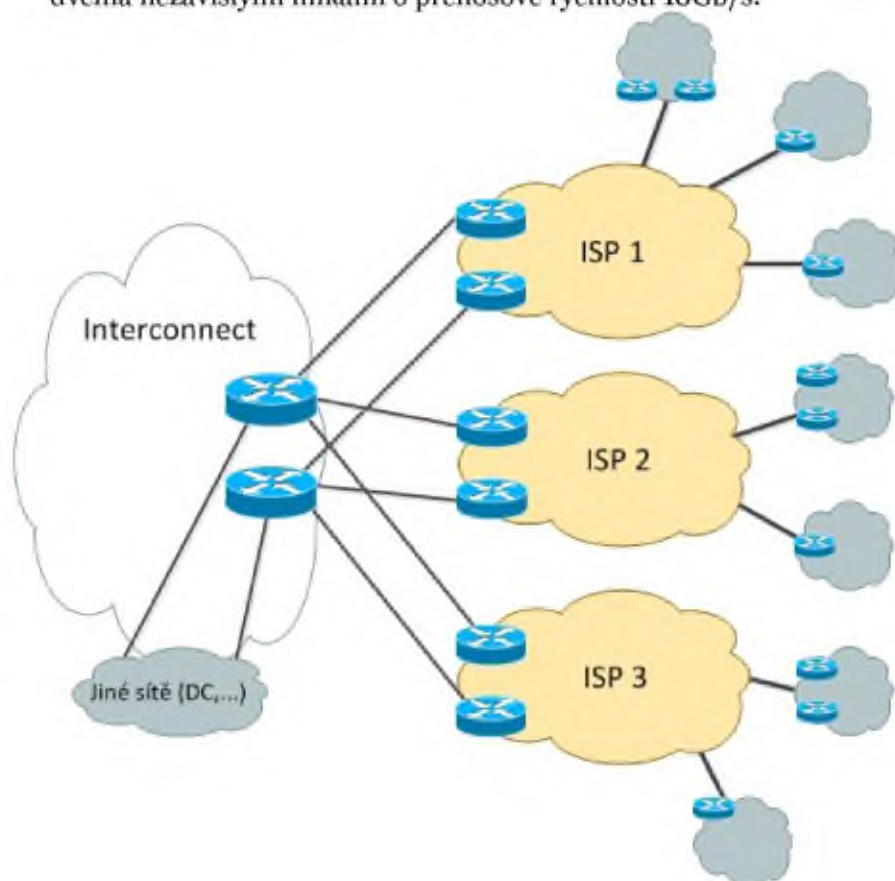
1.1.1. Interconnect

Interconnect je logické místo, kde dochází k propojení jednotlivých telekomunikačních infrastruktur (Poskytovatelů služeb) poskytujících služby magistrátu a městským částem, dalších infrastruktur patřících magistrátu nebo městským částem (datacentrum, hosting, apod.).

Z důvodu zajištění redundance i v případě problému vzniklých nezávisle na vůli provozovatele (přírodní či jiná katastrofa) je Interconnect realizován pomocí dvou nezávislých zařízení umístěných ve dvou geograficky oddělených lokalitách. Obě lokality jsou propojeny dvěma nezávislými linkami o přenosové rychlosti 10Gb/s.

Zjednodušený model propojení mezi Poskytovateli služeb a Interconnectem je na následujícím obrázku.

Z důvodu zajištění redundance i v případě problému vzniklých nezávisle na vůli provozovatele (přírodní či jiná katastrofa) je Interconnect realizován minimálně pomocí dvou nezávislých zařízení umístěných ve dvou geograficky oddělených lokalitách. Obě lokality jsou propojeny dvěma nezávislými linkami o přenosové rychlosti 10Gb/s.



1.1.2. Lokality Interconnectu

Lokality Interconnectu jsou k 1.1.2020 tyto:

1	DC 05 Chodovec	Archivní 6, Praha 4 - Chodov
2	DC 04 KCP	Kongresové centrum Praha, 5. května 1640/65, Praha 4
Ve výstavbě je lokalita č. 3:		
3	DC 03 Malovanka	Bělohorská ul. Stavba na pozemku č 660/12 kat. území Břevnov

Poskytovatel musí na výzvu Objednatele umožnit přesun přípojky každé jednotlivé služby z lokality č. 2 do lokality č. 3. Přičemž u služeb, které to umožňují (např. IP VPN). Poskytovatel poskytne časový souběh přípojek v lokalitách 2 a 3 pro účely testů a migrace a to minimálně po dobu 3 měsíců. Toto stěhování Poskytovatel provede co možná nejdříve a bez nároků na zpoplatnění.

1.1.3. Architektura fyzické infrastruktury v ostatních lokalitách

Architektura „fyzické infrastruktury“ definuje připojení lokalit na úrovni fyzické vrstvy dle důležitosti a dostupnosti jednotlivých lokalit. Objednatel preferuje připojení lokalit optickou infrastrukturou, nicméně je možné dle specifikace kategorie přípojky použít i jiný typ infrastruktury.

Poskytovatel je povinen zajistit technicky a organizačně důvěrnost přenášených informací. Zejména nepřipustí odposlech, ukládání dat nebo jiné druhy zachycení nebo sledování přenášených informací v jakékoliv podobě bez předchozího souhlasu Objednatele.

Minimálním požadavkem je fyzické zabezpečení dat v celé přenosové cestě. Výjimky (např. použití bezdrátového přenosu) podléhají schválení Objednatele. V takovém případě je vždy vyžadováno použití regulovaného pásma.

Poskytovatel garantuje technické a organizační poskytování služby tak, aby plně vyhovovala platné legislativě EU a ČR.

Objednatel požaduje, aby správa adresního prostoru byla prováděna Poskytovatelem tak, aby zabraňovala použití IP adres rozsahu 10.240/12, případně dalším IP adresním rozsahům používaným MV ČR v rámci KIVS

1.1.4. Definice parametrů SLA

Service Level Agreement (SLA) definuje dostupnost a kvalitu poskytovaných služeb dle definovaných parametrů.

1.1.4.1. Dostupnost

Služba se považuje za dostupnou, pokud žádný z parametrů Služby není v rozporu s parametry sjednanými ve specifikaci služby. Služba se považuje za nedostupnou, pokud jeden nebo více parametrů Služby jsou v rozporu s parametry sjednanými ve specifikaci služby. Dostupnost služby se počítá jako poměr mezi dobou dostupnosti a dobou poskytování služby, měřeno v minutách za kalendářní měsíc poskytování služby, vyjádřeno v procentech.

1.1.4.2. Obousměrné zpoždění

Obousměrné zpoždění mezi dvěma přípojkami služby, ve zkratce „RTD“ (Round trip delay): Průměrná transportní doba, která je potřeba pro přenos IP paketu z jedné přípojky služby do jiné a zpět (CPE směrovač – CPE směrovač). Rozhraním měření je obvykle CPE zařízení Poskytovatele, které ke službě náleží. Maximální interval mezi měřeními je pět (5) minut. Pro RTD měření nejsou povoleny žádné zvláštní fronty.

Serializační zpoždění (SD; Serialization Delay) přístupové linky se pro linky o rychlosti 10Mb/s a vyšší zanedbává. Přípojka do sítě nesmí být pro účely měření přetížena.

1.1.4.3. Ztráta paketů

Ztráta paketů je číselný údaj, udávající podíl mezi počtem ztracených a počtem odeslaných paketů, vyjádřený v procentech. Maximální interval mezi měřeními je pět (5) minut.

1.1.4.4. Rozptyl zpoždění (Jitter)

Rozptyl zpoždění je průměrná hodnota rozdílu zpoždění pro po sobě následující pakety stejného datového toku. Maximální interval mezi měřeními je pět (5) minut.

1.1.4.5. Doba zavedení

Doba zavedení je doba, ve které je příslušná služba Poskytovatelem v příslušné lokalitě zavedena a zprovozněna dle podmínek stanovených pro takovou službu. Doba zavedení začíná běžet dnem nabytí účinnosti příslušné prováděcí smlouvy. Doba zavedení činí pro všechny služby shodně 50 dní.

1.2. Druhy služeb

Součástí poptávky jsou tyto druhy služeb:

- a) IP VPN služba mezi více lokalitami
- b) Ethernet - propojení dvou lokalit
- c) Optický transport
 - Nenasvícené vlákno
 - Ethernet
 - Fibre Channel
- d) ISDN30 - propojení telefonních ústředen
- e) Připojení do sítě Internet

1.3. Požadavky na službu IP VPN

Služba IP VPN zajišťuje výměnu IP paketů ve smyslu standardu RFC4364 a to mezi všemi přípojkami služby navzájem. Přípojkami služby se rozumí lokality uvedené v příloze a lokality Interconnectu.

1.3.1 Definice rozhraní služeb IP VPN v lokalitě Interconnectu

Požadavky na připojení služby IP VPN k Interconnectu:

- Připojení musí být redundantní tj. do dvou lokalit se zařízeními Interconnectu. Po dobu migrace lokality Interconnectu pak do všech třech lokalit.

Předávací rozhraní služby (UNI):

- L1: Optický kabel SM 9/125 μm, duplex konektor LC/PC Male, přivedený až k portu zařízení Objednatele
- L2: 10GBASE-LR dle IEEE 802.3ae
- Multiplexing: Na jednom rozhraní jsou služby rozlišeny pomocí Vlan Tagu dle IEEE 802.1Q.
- L3 přenášená data: Internet Protocol verze 4 (IPv4) dle RFC791 a návazných standardů. Poskytovatel na vyžádání poskytne rozšíření o Internet protokol verze 6 (IPv6) dle aktuálně platných standardů. MTU je minimálně 1500B
- Omezení rychlosti: plná propustnost rozhraní případně součet poptávaných rychlostí všech vzdálených přípojek.
- L3 Adresní prostor: Adresy ve VPN definuje Objednatel, včetně adres pro propojení s Poskytovatelem

- **L3 směrování:** pro směrování mezi Interconnectem a Poskytovatelem je použit směrovací protokol BGP dle RFC4271. Informace jsou vyměňovány pro každou IP VPN službu samostatně.
- Poskytovatel služeb zajistí připojení na své náklady až do zařízení Interconnectu (včetně optických patchcordů).
- Propojení předpokládá využití technologie MPLS VPN na obou stranách (Interconnect i poskyvatel služeb), propojení je pak realizováno dle RFC4364 odstavec 10 Option A.

1.3.2 Definice rozhraní služeb IP VPN v dalších lokalitách

Požadavky na připojení lokalit ke službě IP VPN jsou uvedeny níže.

Předávací rozhraní služby (UNI):

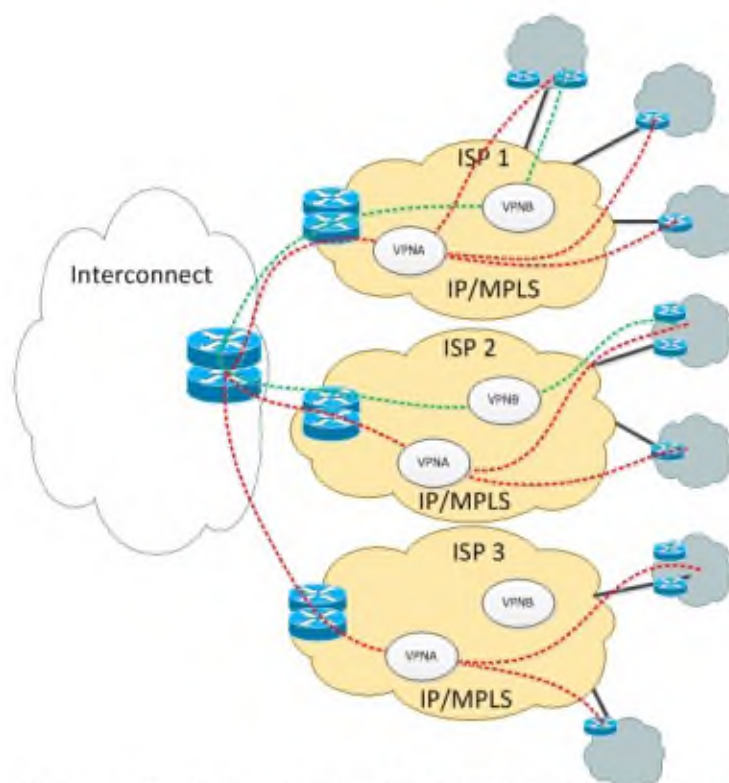
- **L1: Kabel přivedený až k portu zařízení Objednatele dle variant níže:**
 - Optický kabel SM 9/125 μm, duplex konektor LC/PC
 - Metalický kabel UTP, Cat 5e nebo lepší, konektor RJ-45 Male
- **L2: Dle požadavku Objednatele na rychlost přípojky v dané lokalitě**
 - 1000BASE-LX, Full duplex, dle IEEE 802.3z
 - 1000BASE-T, Full duplex, dle IEEE 802.3ab
 - 100BASE-TX, Full duplex, dle IEEE 802.3u
 - 10BASE-T, Full duplex, dle IEEE 802.3i
- **Multiplexing:** Obvykle není. V případě potřeby jsou služby rozlišeny pomocí Vlan Tagu dle IEEE 802.1Q.
- **L3 přenášená data:** Internet Protocol verze 4 (IPv4) dle RFC791 a návazných standardů. Poskytovatel na vyžádání poskytne rozšíření o Internet protokol verze 6 (IPv6) dle aktuálně platných standardů.
- **L3 Adresní prostor:** Adresy ve VPN definuje Objednatel, včetně adres pro propojení s Poskytovatelem
- **L3 směrování:** pro směrování je použit statický routing. Pro lokality s vyšším SLA směrovací protokol dle dohody.

Požadavky na CPE:

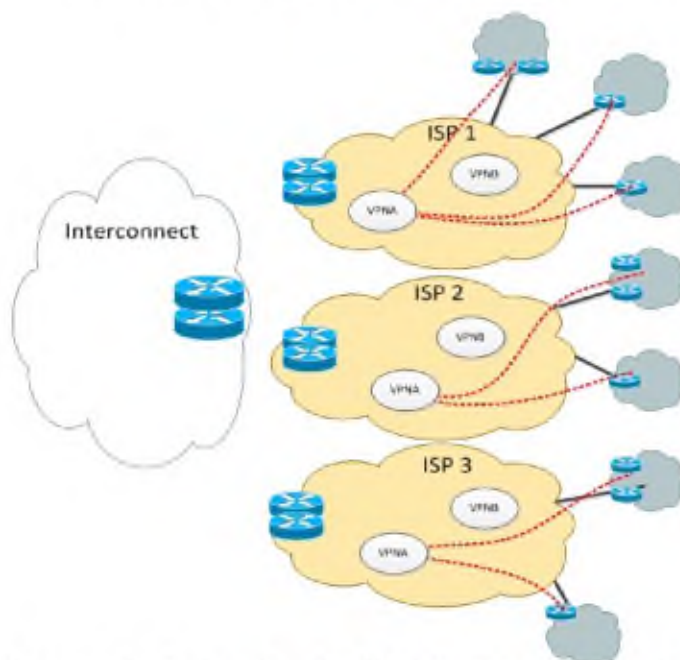
- **Řízení toku:** Poskytovatel bude svým koncovým zařízením umístěným u zákazníka (CPE) vyhlazovat tok vstupující do přípojky za účelem efektivního využití nasmlouvané rychlosti a zamezení ztrátám dat způsobených nesouladem nasmlouvané rychlosti a rychlosti média (traffic shaping).
- **Quality of Services:** Poskytovatel na vyžádání na svém CPE zařízení nastaví upřednostňování (prioritizaci) důležitého provozu zákazníka vstupujícího do IP VPN tak, aby se minimalizovala jeho ztrátovost při krátkodobém překročení kapacity přípojky. Důležitý provoz bude identifikován kombinací parametrů v IPv4 hlavičce (IP src/dest adresa, TCP/UDP port, DSCP). Třída provozu v síti Poskytovatele zůstane shodná.
- **Měření kvality služby pomocí podpory služby Cisco IP SLA,** zpřístupněné Objednateli, pokud nebude dohodnuto jinak.

1.3.3 Komunikace v rámci L3 služeb

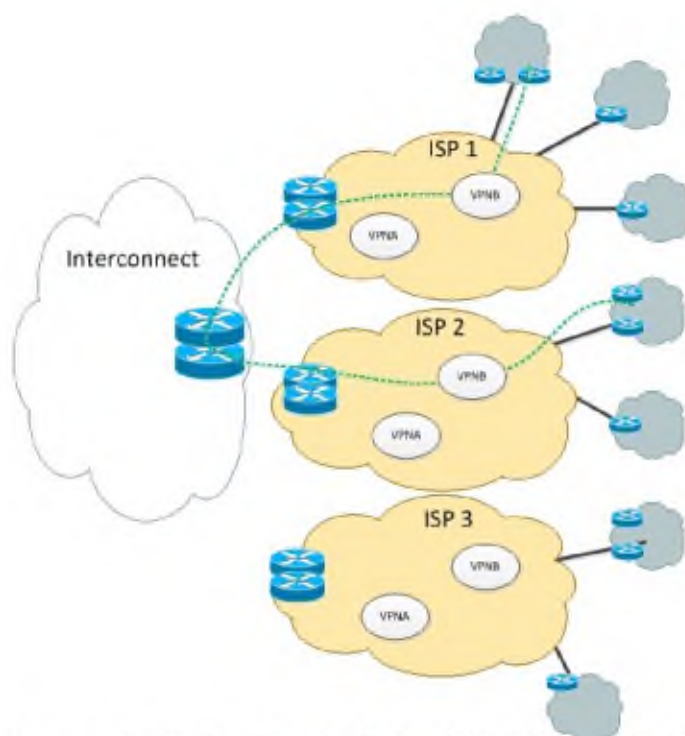
L3 služby budou zajištěny pomocí L3 VPN v sítích Poskyvatelů služeb, které budou předávány na jednotlivých VLANách na rozhraních Interconnectu.



V případě komunikace mezi pobočkami v rámci jedné VPN a jednoho Poskytovatele služeb bude probíhat komunikace v rámci Poskytovatele služeb, jak je uvedeno na následujícím obrázku.



V případě komunikace mezi pobočkami v rámci jedné VPN a mezi různými Poskytovateli služeb bude komunikace probíhat mezi Interconnectem a Poskytovateli služeb, jak je uvedeno na následujícím obrázku.



V případě komunikace mezi pobočkami v rámci různých VPN služeb bude komunikace probíhat mezi Interconnectem a Poskytovatelem služeb.

1.3.4 Architektura přípojek k IP VPN síti

Architektura služby přípojky k IP VPN síti definuje připojení lokalit Objednatele k síti založené na technologii paketového přenosu. Ukončovací zařízení Poskyvatele (CPE) bude podporovat řízení provozu QoS, VLAN dle IEEE 802.Q, Multicast, IPv4/6, oddělené zakončení více IP VPN na jednom zařízení a zajišťovat přenos směrovacích informací mezi lokalitami Objednatele.

1.3.4.1 Architektura služby IP VPN přípojky - Platinum

Architektura služby přípojky do IP VPN s SLA Platinum předpokládá technické řešení zajišťující vysokou dostupnost služeb. Vysoká dostupnost služeb bude zajištěna redundancí CPE, které budou pracovat v režimu Hot Standby. Na úrovni fyzické vrstvy se předpokládá technické řešení prostřednictvím dvou fyzicky nezávislých optických přípojek vedenými ze dvou nezávislých tras sítě Poskyvatele. Realizace předpokládá dva nezávislé vstupy do budovy/lokality Objednatele s předpokladem ukončení ve dvou různých místech budovy/lokality na navzájem dvou nezávislých ukončovacích zařízeních Poskyvatele.

1.3.4.2 Architektura služby IP VPN přípojky - Gold

Architektura služby přípojky do IP VPN s SLA Gold předpokládá technické řešení zajišťující vysokou dostupnost služeb. Vysoká dostupnost služby bude zajištěna redundancí fyzických rozhraní na CPE. Na úrovni fyzické vrstvy se předpokládá technické řešení prostřednictvím dvou fyzicky nezávislých optických přípojek vedenými ze dvou nezávislých tras sítě Poskyvatele. Obě optické trasy mohou do příslušné lokality vstupovat v jednom místě budovy. Lokality tohoto typu je možné ve výjimečných případech připojit pouze jednou optickou a jednou bezdrátovou přípojkou. V takovém případě musí být parametry (rychlost, kvalita) bezdrátové přípojky shodné s parametry optické přípojky.

1.3.4.3 Architektura služby IP VPN přípojky - Silver

Architektura služby předpokládá technické řešení založené na umístění jediného CPE v lokalitách Objednatele. Služba je předávána na nejméně jednom fyzickém portu CPE. Přípojka může být realizována fyzicky optickým připojením nebo bezdrátovou přípojkou.

1.3.4.4 Seznam lokalit připojených do IP VPN

Viz příloha č. 2 této Smlouvy.

U lokalit je vyznačená požadovaná rychlost přípojky a požadavky na SLA.

1.3.4.5 Požadavky na SLA přípojek IP VPN

SLA dimenze	Platinum	Gold	Silver
Dostupnost / měsíc	99,99%	99,90%	99,60%
Obousměrné zpoždění	10 ms	15 ms	20 ms
Ztráta paketů	0,01%	0,10%	0,40%
Rozptyl zpoždění (Jitter)	20 ms	20 ms	20 ms
Doba zavedení	50 dní	50 dní	50 dní
Zaručená doba poskytování služeb, pokud není u konkrétní služby stanoveno jinak	24/7	24/7	24/7

1.4. Požadavky na službu Ethernet

Předmětem plnění této služby je propojení dvou lokalit technologií 10Gbps Ethernet dle IEEE 802.3. Služba odpovídá požadavkům Metro Ethernet Fóra (MEF).

1.4.1. Požadavky na připojení služby Ethernet

Typ služby dle MEF: Ethernet Private Line

Předávací rozhraní služby (UNI):

- L1: Optický kabel SM 9/125 µm, duplex konektor LC/PC Male, přivedený až k portu zařízení Objednatele
- L2: 10GBASE-LR dle IEEE 802.3ae
- Multiplexing: All-to-One Bundling. Služba používá celé fyzické rozhraní.
- Transparency: Služba bez změn přenáší Vlan Tagy dle IEEE 802.1Q, zachovává IEEE 802.1p CoS, stejně jako IP ToS pole v přenášených paketech
- Doručení rámců: Služba přenáší Unicast, Multicast i Broadcast rámce bez dalších podmínek.
- L2 řídicí protokoly: Služba přenáší CDP, LLDP, STP, VTP a LACP rámce
- MTU je minimálně 8000B
- Rychlost CIR je min. 5Gb/s při CBS min 1MB

1.4.2. Seznam lokalit pro Službu Ethernet

Viz příloha č. 2 této Smlouvy.

1.4.3. Požadavky na SLA Služby Ethernet

SLA dimenze	Platinum
Dostupnost / měsíc	99,9%
Obousměrné zpoždění	20 ms
Ztráta paketů	0,01%
Rozptyl zpoždění (Jitter)	5 ms
Doba zavedení	50 dní
Zaručená doba poskytování služeb, pokud není u konkrétní služby stanoveno jinak	24/7

Architektura služby přípojky s SLA Platinum předpokládá technické řešení zajišťující vysokou dostupnost služeb. Na úrovni fyzické vrstvy se předpokládá technické řešení prostřednictvím dvou fyzicky nezávislých optických přípojek vedenými ze dvou nezávislých tras sítě Poskytovatele. Realizace předpokládá dva nezávislé vstupy do budovy/lokality Objednatele s předpokladem ukončení ve dvou různých místech budovy/lokality na navzájem dvou nezávislých ukončovacích zařízeních Poskytovatele.

1.5. Požadavky na službu Optický transport

Služba Optický transport poskytuje bitově transparentní přenos rámců vždy mezi dvěma lokalitami Objednatele. Služba může být realizována formou pronájmu nenasvíceného vlákna nebo pomocí xWDM transportu.

1.5.1. Požadavky na připojení služby Optický transport – nenasvícené vlákno

Předávací rozhraní služby (UNI):

- L1-2: Optický kabel SM 9/125 μm , G.652, konektor LC/PC Male, přivedený až k portu zařízení Objednatele
- Optický útlum trasy při pronájmu optického vlákna: max 5.5 dB/1310 nm, hodnota útlumu bude garantovaná a neměnná po dobu služby.
- Služba bude použita pro propojení WDM systémů Objednatele
- Poptávaná služba zahrnuje 1 vlákno. Připojené systémy požadují obvykle dvojici služeb.

1.5.2. Požadavky na připojení služby Optický transport Ethernet

Předávací rozhraní služby (UNI):

- L1-2: Optický kabel SM 9/125 μm , duplex konektor LC/PC Male, přivedený až k portu zařízení Objednatele
- Optický útlum trasy při pronájmu optického vlákna: max 6.2 dB/1310 nm
- L2: Ethernet 10GBASE-LR dle IEEE 802.3ae
- Multiplexing: Služba používá celé fyzické rozhraní.
- Transparence: Služba je bitově transparentní.
- MTU není omezeno
- Rychlost je plná rychlost rozhraní.

1.5.3. Požadavky na připojení služby Optický transport Fibre Channel

Předávací rozhraní služby (UNI):

- L1-2: Optický kabel SM 9/125 μm , duplex konektor LC/PC Male, přivedený až k portu zařízení Objednatele. Při xWDM transportu možno i MM kabel 50 μm .
- Optický útlum trasy při pronájmu optického vlákna: max 6.2 dB/1310 nm
- L2: Fibre Channel 8/16Gb dle specifikace FC-PHY INCITS T11
 - 800-SM-LC-L
 - 1600-SM-LC-L
 - Při použití xWDM možno použít odpovídající rozhraní na multimode.

1.5.4. Seznam lokalit pro Službu Optický transport

Viz příloha č. 2 této Smlouvy

1.5.5. Požadavky na SLA služby Optický transport

SLA dimenze	Silver
Dostupnost / měsíc	99,60%
Doba zavedení	50 dní
Zaručená doba poskytování služeb, pokud není u konkrétní služby stanoveno jinak	24/7

Architektura služby Optický transport předpokládá technické řešení zajišťující vysokou dostupnost služeb. Na úrovni fyzické vrstvy se předpokládá technické řešení prostřednictvím dvou fyzicky nezávislých optických přípojek vedenými ze dvou nezávislých tras sítě Poskytovatele. Realizace předpokládá dva nezávislé vstupy do budovy/lokality Objednatele s předpokladem ukončení ve dvou různých místech budovy/lokality.

Služba bude realizována dvojicí nezávislých optických spojů (resp. systémů), které v celém průběhu nemají žádný fyzický souběh či křížení.

1.6. Požadavky na službu ISDN30

Služby ISDN30 slouží pro propojení telefonních ústředěn Objednatele linkou s rozhraním E1/G703.

1.6.1. Architektura služby přípojky ISDN30

Architektura služby přípojky ISDN30 definuje propojení telefonních systémů ve vybraných lokalitách Objednatele přímými spoji s rozhraním E1/G703 s možností nasazení signalizace DSS1 do sítě Poskytovatele nebo do sítě jiného operátora.

1.6.1.1. Architektura služby přípojka ISDN30 - SLA Platinum

Architektura služby přípojky ISDN30 s SLA Platinum předpokládá technické řešení s vysokou dostupností služeb. Služby budou předávány na dvou navzájem nezávislých TE Poskytovatele připojených dvěma nezávislými přípojkami do sítě Poskytovatele.

1.6.1.2. Architektura služby přípojka ISDN30 - SLA Gold

Architektura služby přípojky ISDN30 s SLA Gold předpokládá technické řešení s vysokou dostupností služeb. Služby budou předávány na portu TE poskytovatele.

1.6.1.3. Architektura služby přípojka ISDN30 - SLA Silver

Služby budou předávány na portu TE poskytovatele.

1.6.2. Požadavky na připojení služby E1 propojení telefonních ústředěn

Předávací rozhraní služby (UNI):

- E1 dle G703 75/120 Ohm dle zadání Objednatele

1.6.3. Seznam lokalit pro službu E1 propojení telefonních ústředěn

Viz Příloha č. 2 této Smlouvy

1.6.4. Požadavky na SLA Služby ISDN30

SLA dimenze	Platinum	Gold	Silver
Dostupnost / měsíc	99,99%	99,90%	99,60%
Doba zavedení	50 dní	50 dní	50 dní
Zaručená doba poskytování služeb, pokud není u konkrétní služby stanoveno jinak	24/7	24/7	24/7

1.7. Požadavky na službu Připojení do sítě Internet

Služba Připojení do sítě Internet připojuje autonomní systém Objednatele k síti Internet.

1.7.1. Architektura připojení do sítě Internet

Architektura připojení do sítě Internet definuje připojení lokalit Objednatele k síti Internet prostřednictvím sítě Poskytovatele.

1.7.2. Požadavky na připojení služby Připojení do sítě Internet

Požadavky:

- Služba bude předávána ve dvou nezávislých lokalitách (dual homed)
- Protokoly: IPv4 a IPv6
- Plná směrovací tabulka IPv4 i IPv6
- Výměna směrovacích informací mezi zařízeními Objednatele a Poskytovatele protokolem BGP dle RFC4271 a RFC4760.
- Propagace PI adresního prostoru Objednatele do Internetu.
- Předávací rozhraní:
 - Optický kabel SM 9/125 µm, duplex konektor LC/PC Male, přivedený až k portu zařízení Objednatele
 - Ethernet 1000BASE-LX, Full duplex, dle IEEE 802.3z

Další:

- Ochrana proti DDoS útokům pomocí pokročilých aktivních technologií čištění provozu (DDoS Mitigation)
- Možnost dynamické signalizace DoS útoku Objednatelem a jeho eliminace na straně Poskytovatele např. přes BGP Flowspec RFC5575
- WWW rozhraní pro správu a monitoringu AntiDDoS služby
- Monitorování aktuálního stavu služby
- Měření aktuálního síťového provozu (bps, pps)
- Měření zachozeného síťového provozu
- Monitorování zachycených útoků
- Uživatelská firewallovací pravidla (whitelist/blacklist)
- Minimálně měsíční historie výše uvedených informací
- Podpora AntiDDoS ochrany pro IPv4 a IPv6
- Provoz služby v ČR
- Poskytnutí služby záložního DNS serveru pro reverzní DNS záznamy

1.7.3. Seznam lokalit pro službu Připojení do sítě Internet

Viz Příloha č. 2 této Smlouvy

1.7.3.1. Požadavky na SLA Připojení do sítě Internet

1.7.3.2. Dostupnost služby Přístup na Internet

Dostupnost služby přístupu do sítě Internet je definována jako průměrná dosažitelnost veřejného Internetu ze sítě Objednatele a dosažitelnost sítě Objednatele (z veřejného rozhraní) z veřejného Internetu. Měření dostupnosti se provádí nejméně každých 15 minut. Dostupnost může rovněž měřit třetí strana, při uplatnění stejných pravidel.

1.7.3.3. Úrovně SLA služby Přístup do sítě Internet

SLA dimenze	Platinum	Gold	Silver
Dostupnost přístupu na Internet	99,99%	99,90%	99,60%
Ztráta paketů	0,01%	0,10%	0,40%
Doba zavedení	50 dní	50 dní	50 dní
Zaručená doba poskytování služeb, pokud není u konkrétní služby stanoveno jinak	24/7	24/7	24/7

Ztráta paketů se měří proti zařízení v páteřní síti Poskytovatele.

1.8. Další společné požadavky na služby

Pro všechny poskytované služby je požadováno:

- Online monitoring všech přípojek a poskytovaných služeb poskytovatelem v režimu 24x7, jejich aktivní správa a proaktivní odstraňování poruch bez nutnosti Objednatele poruchu nahlásit;
- Umožnění vzdáleného online přístupu k monitoringu Objednateli;
- Poskytování služeb online service desk v rozsahu 24x7;
- Komunikace v úředním jazyce České republiky;
- Online reporting vytížení jednotlivých přípojek pro všechny odebírané služby s grafickým výstupem;
- Poskytování měsíčních reportů s vytížením jednotlivých přípojek a se všemi závadami a výpadky, které v daném měsíci nastaly.

1.9. Sankce v případě nedodržení SLA

1.9.1. Dostupnost služby

Dostupnost je definována a reportována pro každou SLA jednotku.

Výpadek je jakýkoliv výpadek, jehož délka a doba nebyla předem schválena Objednatelem.

Dostupnost se počítá jako procentuální podíl času, ve kterém je SLA jednotka dostupná oproti Době poskytování služby:

$$DS = \frac{\text{Doba dostupnosti (v minutách)}}{\text{Doba poskytování služby (v minutách)}} * 100\%$$

Pokud Poskytovatel ve vztahu ke službě poskytované dle příslušné prováděcí smlouvy nesplní požadovanou dostupnost tak, jak je definována pro příslušnou službu úrovní (dimenzí) SLA, je Poskytovatel povinen uhradit Objednateli smluvní pokutu, jejíž výše bude stanovena podle tabulky uvedené níže, a to i opakovaně za každé rozhodné období (kalendářní měsíc), ve kterém nedosáhl definované hodnoty. Smluvní pokuta za nedodržení dostupnosti uvedená v prvním řádku tabulky v závislosti na skutečné hodnotě dostupnosti pro danou dimenzi SLA, je vyjádřena procentním podílem z měsíční ceny příslušné Služby pro danou lokalitu.

Výše smluvní pokuty	bez sankce	30%	40%	60%	80%
SLA Platinum	DS ≥ 99,99 %	99,99% >DS ≥ 99,8 %	99,8% >DS ≥ 99,6 %	99,6% >DS ≥ 99,4 %	99,4% >DS
SLA Gold	DS ≥ 99,9 %	99,9% >DS > 99,8 %	99,8% >DS ≥ 99,6 %	99,6% >DS ≥ 99,4 %	99,4% >DS
SLA Silver	DS ≥ 99,6 %	99,6% >DS ≥ 99,0 %	99,0% >DS ≥ 98,5 %	98,5% >DS ≥ 96 %	96% >DS

1.9.2. Max. počet výpadků

V případě, že počet samostatných výpadků služeb na jedné lokalitě v trvání více než 60 minut přesáhne v průběhu daného kalendářního měsíce počet tři, má Objednatel nárok na smluvní pokutu ve výši 100% z měsíční ceny služeb poskytovaných na dané lokalitě, na které k výpadkům došlo.

1.9.3. Doba zavedení

Pokud Poskytovatel ve vztahu ke Službě poskytované dle příslušné Prováděcí smlouvy nesplní stanovenou dobu zavedení, je Poskytovatel povinen uhradit Objednateli smluvní pokutu uvedenou v Rámcové smlouvě.

1.9.4. Proces poskytování služeb

1.9.4.1. ServiceDesk poskytovatele

Poskytovatel implementuje víceúrovňovou infrastrukturu SD tak, aby bylo zajištěno efektivní a rychlé předávání zpráv mezi Objednatel a Poskytovatelem. Součástí služby SD na straně Poskytovatele je vytvoření konektoru (rozhraní) pro napojení na SD Objednatele z důvodu operativního předávání zpráv, nahlásování poruch služeb pod označením Objednatele elektronické předávání reportů. Toto napojení bude zřízeno dnem podpisu smlouvy.

Bude podporován vícekanálový přístup k SD (webové rozhraní, telefonicky, e-mailem). SD bude splňovat následující požadavky:

- Činnost v režimu 24x7;
- Je primárním kontaktním bodem mezi Objednatel a Poskytovatelem pro hlášení provozních problémů;
- Aktivně provádí online monitoring poskytovaných služeb;
- Záznamy budou k dispozici v centrálním systému tiketů při řešení problémů a na zákaznickém portálu pro vyhodnocení kvality poskytovaných služeb;
- Informuje pravidelně Objednatele o stavech poruch služeb a o postupu jejich řešení.

1.9.4.2. Reporting

Reporting je dostupný pomocí zákaznického portálu SD, kde má Objednatel možnost nahlížet na reporty o kvalitě poskytovaných služeb za uplynulé období minimálně jednoho roku zpětně.

1.9.4.3. Dokumentace

Poskytovatel bude udržovat aktuální dokumentaci o poskytovaných službách, která bude online k dispozici Objednateli. Veškeré změny v poskytovaných službách budou zaznamenány v dokumentaci do 1 týdne od jejich provedení. Poskytovatel předá Objednateli jednou za čtvrt roku offline verzi dokumentace v elektronické podobě.

Příloha č. 2a

Tabulka - Jednotkové ceny Poskytovatele 1

Poř. číslo služby	Lokalita		Služba Internet		
	Subjekt	Adresa	Rychlost	SLA	Cena za Internet/měsíc
178	DC04 KCP	Kongresové centrum Praha, 5. května 1640/65, Praha 4	10Gb/s	SLA Gold Dual homing do lokality DC05 Chodovec	95000
179	DC05 Chodovec	Archivní 1280/6, 149 00, Praha 4	10Gb/s	SLA Gold Dual homing do lokality MHMP	95000
Za službu Internet celkem			190 000,00 Kč		

Poř. číslo služby	Lokalita A		Lokalita B		Služby ISDN 30		
	Subjekt	Adresa	Subjekt	Adresa	Počet služeb	SLA	Cena/měsíc
180	DSA - Dopravně správní agendy	Na Pankráci 1685/17, Praha 4	MHMP-Nová Úřední Budova	Náměstí France Kafky 1, Praha 1	2*	Silver	12600
181	MHMP - Emauzy	Vyšehradská 51, Praha 2	MHMP-Nová Úřední Budova	Náměstí France Kafky 1, Praha 1	2*	Silver	12600
182	Archiv Hlavního města Prahy	Archivní 1280/6, Praha 11	MHMP-Nová Úřední Budova	Náměstí France Kafky 1, Praha 1	2*	Silver	12600
183	MHMP - ZSP	Charvátova 9/145, Praha 1	MHMP-Nová Úřední Budova	Náměstí France Kafky 1, Praha 1	1	Silver	6900
184	MHMP - Rytířská	Rytířská 10, Praha 1	MHMP-Nová Úřední Budova	Náměstí France Kafky 1, Praha 1	1	Silver	6900
185	MHMP - Škodův palác	Jungmanova 25, Praha 1	MHMP-Nová Úřední Budova	Náměstí France Kafky 1, Praha 1	6*	Silver	41400
Za službu ISDN 30 celkem			93 000,00 Kč				

Poř. číslo služby	Lokalita A		Lokalita B		Služby Ethernet			Služby Optický transport - vlákno			Služby Optický transport Ethernet			Služby Optický transport Fibre Channel														
	Subjekt	Adresa	Subjekt	Adresa	Počet služeb	SLA	Cena/měsíc	Počet služeb	SLA	Cena/měsíc	Počet služeb	SLA	Cena/měsíc	Počet a rychlost služeb	SLA	Cena/měsíc												
186	DC00 NÚB	Nám. Franze Kafky 1, Praha 1	DC01 Šárka	Lužná 4/591, Praha 6	1	Silver	x	2#	Silver	88900	2#	Silver	58000	2x16Gb/s	Silver	78000												
187	DC04 KCP	Kongresové centrum Praha, 5. května 1640/65, Praha 4	DC01 Šárka	Lužná 4/591, Praha 6	1	Silver	x	2#	Silver	95600	2#	Silver	58000	2x16Gb/s	Silver	78000												
188	DC04 KCP	Kongresové centrum Praha, 5. května 1640/65, Praha 4	DC00 NÚB	Nám. Franze Kafky 1, Praha 1	1	Silver	x	2#	Silver	77430	2#	Silver	58000	2x16Gb/s	Silver	78000												
189	DC05 Chodovec	Archivní 1280/6, 149 00, Praha 4	DC04 KCP	Kongresové centrum Praha, 5. května 1640/65, Praha 4	1	Silver	x	2#	Silver	75320	2#	Silver	58000	2x16Gb/s	Silver	78000												
190	DC05 Chodovec	Archivní 1280/6, 149 00, Praha 4	DC04 KCP	Kongresové centrum Praha, 5. května 1640/65, Praha 4	1	Silver	x	2#	Silver	86560	2#	Silver	58000	2x16Gb/s	Silver	78000												
191	DC05 Chodovec	Archivní 1280/6, 149 00, Praha 4	DC00 NÚB	Nám. Franze Kafky 1, Praha 1	1	Silver	x	1	Silver	44020	1	Silver	29000	16Gb/s	Silver	39000												
192	DC05 Chodovec	Archivní 1280/6, 149 00, Praha 4	DC01 Šárka	Lužná 4/591, Praha 6	1	Silver	x	1	Silver	66700	1	Silver	29000	16Gb/s	Silver	39000												
193	DC03 Malovanka	Bělohorská ul. Stavba na pozemku č 660/12 kat.území Břevnov	DC05 Chodovec	Archivní 1280/6, 149 00, Praha 4	1	Silver	x	2#	Silver	153480	2#	Silver	58000	2x16Gb/s	Silver	78000												
194	DC03 Malovanka	Bělohorská ul. Stavba na pozemku č 660/12 kat.území Břevnov	DC04 KCP	Kongresové centrum Praha, 5. května 1640/65, Praha 4	1	Silver	x	2#	Silver	98040	2#	Silver	58000	2x16Gb/s	Silver	78000												
195	DC03 Malovanka	Bělohorská ul. Stavba na pozemku č 660/12 kat.území Břevnov	DC05 Chodovec	Archivní 1280/6, 149 00, Praha 4	1	Silver	x	2#	Silver	138640	2#	Silver	58000	2x16Gb/s	Silver	78000												
196	DC03 Malovanka	Bělohorská ul. Stavba na pozemku č 660/12 kat.území Břevnov	DC04 KCP	Kongresové centrum Praha, 5. května 1640/65, Praha 4	1	Silver	x	2#	Silver	92780	2#	Silver	58000	2x16Gb/s	Silver	78000												
197	UMČ Praha 1	Vodičkova 18, Praha 1	DC05 Chodovec	Archivní 1280/6, 149 00, Praha 4	1	Silver		29000	1	Silver	32680	1	Silver	29000	16Gb/s	Silver	39000											
198	UMČ Praha 2	Nám. Míru 600/20, Praha 2	DC05 Chodovec	Archivní 1280/6, 149 00, Praha 4	1	Silver		29000	1	Silver	32680	1	Silver	29000	16Gb/s	Silver	39000											
199	UMČ Praha 3	Havlíčkovo nám. 700/9, Praha 3	DC05 Chodovec	Archivní 1280/6, 149 00, Praha 4	1	Silver		29000	1	Silver	40240	1	Silver	29000	16Gb/s	Silver	39000											
200	UMČ Praha 4	Táborská 350/32, Praha 4	DC05 Chodovec	Archivní 1280/6, 149 00, Praha 4	1	Silver		29000	1	Silver	32680	1	Silver	29000	16Gb/s	Silver	39000											
201	UMČ Praha 5	Nám.14. října 1381/4, Praha 5	DC05 Chodovec	Archivní 1280/6, 149 00, Praha 4	1	Silver		29000	1	Silver	44020	1	Silver	29000	16Gb/s	Silver	39000											
202	UMČ Praha 6	Čs. armády 23, Praha 6	DC05 Chodovec	Archivní 1280/6, 149 00, Praha 4	1	Silver		29000	1	Silver	38640	1	Silver	29000	16Gb/s	Silver	39000											
203	UMČ Praha 7	nábř. Kpt. Jaroše 1000/7, Praha 7	DC05 Chodovec	Archivní 1280/6, 149 00, Praha 4	1	Silver		29000	1	Silver	40680	1	Silver	29000	16Gb/s	Silver	39000											
204	UMČ Praha 8	Zenklova 1/35, Praha 8	DC05 Chodovec	Archivní 1280/6, 149 00, Praha 4	1	Silver		29000	1	Silver	42560	1	Silver	29000	16Gb/s	Silver	39000											
205	UMČ Praha 9	Sokolovská 14/324, Praha 9	DC05 Chodovec	Archivní 1280/6, 149 00, Praha 4	1	Silver		29000	1	Silver	42560	1	Silver	29000	16Gb/s	Silver	39000											
206	UMČ Praha 10	Vršovická 1429/68, Praha 10	DC05 Chodovec	Archivní 1280/6, 149 00, Praha 4	1	Silver		29000	1	Silver	32680	1	Silver	29000	16Gb/s	Silver	39000											
207	UMČ Praha 11	Ocelíkova 672, Praha 4	DC05 Chodovec	Archivní 1280/6, 149 00, Praha 4	1	Silver		29000	1	Silver	32680	1	Silver	29000	16Gb/s	Silver	39000											
208	UMČ Praha 12	Písková 830/25, Praha 4	DC05 Chodovec	Archivní 1280/6, 149 00, Praha 4	1	Silver		29000	1	Silver	44020	1	Silver	29000	16Gb/s	Silver	39000											
209	UMČ Praha 13	Sluneční náměstí 2580/13, Praha 5	DC05 Chodovec	Archivní 1280/6, 149 00, Praha 4	1	Silver		29000	1	Silver	42560	1	Silver	29000	16Gb/s	Silver	39000											
210	UMČ Praha 14	Bratří Venclíků 1073/8, Praha 9	DC05 Chodovec	Archivní 1280/6, 149 00, Praha 4	1	Silver		29000	1	Silver	42560	1	Silver	29000	16Gb/s	Silver	39000											
211	UMČ Praha 15	Boloňská 478/1, Praha 10	DC05 Chodovec	Archivní 1280/6, 149 00, Praha 4	1	Silver		29000	1	Silver	46540	1	Silver	29000	16Gb/s	Silver	39000											
212	UMČ Praha 16-Radotín	Václava Balého 23/3, Praha 5	DC05 Chodovec	Archivní 1280/6, 149 00, Praha 4	1	Silver		29000	1	Silver	44020	1	Silver	29000	16Gb/s	Silver	39000											
213	UMČ Praha 17-Řepy	Žalanského 291/12b, Praha 6	DC05 Chodovec	Archivní 1280/6, 149 00, Praha 4	1	Silver		29000	1	Silver	46540	1	Silver	29000	16Gb/s	Silver	39000											
214	UMČ Praha 18-Letňany	Bechyňská 639, Praha 9	DC05 Chodovec	Archivní 1280/6, 149 00, Praha 4	1	Silver		29000	1	Silver	42560	1	Silver	29000	16Gb/s	Silver	39000											
215	UMČ Praha 19-Kbely	Semilská 43/1, Praha 9	DC05 Chodovec	Archivní 1280/6, 149 00, Praha 4	1	Silver		29000	1	Silver	44020	1	Silver	29000	16Gb/s	Silver	39000											
216	UMČ Praha 20-H.Počernice	Jivanská 635/6, Praha 9	DC05 Chodovec	Archivní 1280/6, 149 00, Praha 4	1	Silver		29000	1	Silver	46540	1	Silver	29000	16Gb/s	Silver	39000											
217	UMČ Praha 21-Újezd n.Lesy	Staroklánovická 260, Praha 9	DC05 Chodovec	Archivní 1280/6, 149 00, Praha 4	1	Silver		29000	1	Silver	42560	1	Silver	29000	16Gb/s	Silver	39000											
218	UMČ Praha 22-Uhřetěves	Nové náměstí 1250/10, Praha-Uhřetěves	DC05 Chodovec	Archivní 1280/6, 149 00, Praha 4	1	Silver		29000	1	Silver	34980	1	Silver	29000	16Gb/s	Silver	39000											
219	Městská Policie Korunní - Centrála	Korunní 98, Praha 2	DC05 Chodovec	Archivní 1280/6, 149 00, Praha 4	1	Silver		29000	1	Silver	34860	1	Silver	29000	16Gb/s	Silver	39000											
					Za Ethernet celkem			667 000,00 Kč			Za Optický transport - vlákno celkem:			1 941 330,00 Kč			Za Optický transport Ethernet celkem:			1 247 000,00 Kč			Za Optický transport Fibre Channel celkem:			1 677 000,00 Kč		

* - cena za obě (všechny) služby

- Objednatel požaduje nezávislost optických tras v celé jejich délce.

- Objednatel si vyhrazuje právo požádat, aby součástí Přílohy č. 1 u Dílčí zakázky byl u těchto služeb poskytnut zápis nabízených optických tras do mapových podkladů a vydáno potvrzení, že nabízené optické trasy mají nulový souběh v celé své délce až po předávací rozhraní a to včetně tras v rámci objektů

*** - druhá část celkové ceny

Přehled cen za měsíc bez DPH	
Za Internet celkem	190 000,00 Kč
Za ISDN 30 celkem	93 000,00 Kč
Za Ethernet celkem	667 000,00 Kč
Za Optický vlákna celkem	1 941 330,00 Kč
Za Optický Ethernet celkem	1 247 000,00 Kč
Za Optický FC celkem	1 677 000,00 Kč
Za datové linky celkem***	5 815 330,00 Kč

Přehled cen za měsíc bez DPH	
Za IP VPN přípojky celkem	20 523 800,00 Kč
Za datové linky celkem	5 815 330,00 Kč
Celková nabídková cena	26 339 130,00 Kč

Příloha č. 2b

Tabulka - Jednotkové ceny Poskytovatele 2

Poř. číslo služby	Lokality		Služba IP VPN - SLA Silver																						
			Ceny bez DPH za jednotlivé rychlosti / měsíc (vyplňují se všechna modrá pole)																						
	Subjekt	Adresa	10Mb/s	20Mb/s	30Mb/s	40Mb/s	50Mb/s	60Mb/s	70Mb/s	80Mb/s	90Mb/s	100Mb/s	200Mb/s	300Mb/s	400Mb/s	500Mb/s	600Mb/s	700Mb/s	800Mb/s	900Mb/s	1Gb/s	2Gb/s	3Gb/s	4Gb/s	5Gb/s
1	UMC Praha 1	Vodičkova 18, Praha 1	X	X	X	X	X	X	X	X	X	9900	12000	15000	18000	20000	22000	24000	26000	28000	35000	X	X	X	X
2	UMC Praha 2	Nám. Míru 600/20, Praha 2	X	X	X	X	X	X	X	X	X	9900	12000	15000	18000	20000	22000	24000	26000	28000	35000	X	X	X	X
3	UMC Praha 3	Havlíčkovo nám. 700/9, Praha 3	X	X	X	X	X	X	X	X	X	9900	12000	15000	18000	20000	22000	24000	26000	28000	35000	X	X	X	X
4	UMC Praha 4	Táborská 350/32, Praha 4	X	X	X	X	X	X	X	X	X	9900	12000	15000	18000	20000	22000	24000	26000	28000	35000	X	X	X	X
5	UMC Praha 5	Nám.14. října 1381/4, Praha 5	X	X	X	X	X	X	X	X	X	9900	12000	15000	18000	20000	22000	24000	26000	28000	35000	X	X	X	X
6	UMC Praha 6	Čs. armády 23, Praha 6	X	X	X	X	X	X	X	X	X	9900	12000	15000	18000	20000	22000	24000	26000	28000	35000	X	X	X	X
7	UMC Praha 7	nábř. Kpt. Jaroše 1000/7, Praha 7	X	X	X	X	X	X	X	X	X	9900	12000	15000	18000	20000	22000	24000	26000	28000	35000	X	X	X	X
8	UMC Praha 8	Zenklova 1/35, Praha 8	X	X	X	X	X	X	X	X	X	9900	12000	15000	18000	20000	22000	24000	26000	28000	35000	X	X	X	X
9	UMC Praha 9	Sokolovská 14/324, Praha 9	X	X	X	X	X	X	X	X	X	9900	12000	15000	18000	20000	22000	24000	26000	28000	35000	X	X	X	X
10	UMC Praha 10	Vršovická 1429/68, Praha 10	X	X	X	X	X	X	X	X	X	9900	12000	15000	18000	20000	22000	24000	26000	28000	35000	X	X	X	X
11	UMC Praha 11	Ocelíkova 672, Praha 4	X	X	X	X	X	X	X	X	X	9900	12000	15000	18000	20000	22000	24000	26000	28000	35000	X	X	X	X
12	UMC Praha 12	Písková 830/25, Praha	X	X	X	X	X	X	X	X	X	9900	12000	15000	18000	20000	22000	24000	26000	28000	35000	X	X	X	X
13	UMC Praha 13	Sluneční náměstí 2580/13, Praha 5	X	X	X	X	X	X	X	X	X	9900	12000	15000	18000	20000	22000	24000	26000	28000	35000	X	X	X	X
14	UMC Praha 14	Bratří Venclíků 1073/8, Praha 9	X	X	X	X	X	X	X	X	X	9900	12000	15000	18000	20000	22000	24000	26000	28000	35000	X	X	X	X
15	UMC Praha 15	Boloňská 478/1, Praha 10	X	X	X	X	X	X	X	X	X	9900	12000	15000	18000	20000	22000	24000	26000	28000	35000	X	X	X	X
16	UMC Praha 16-Radotín	Václava Balého 23/3, Praha 5	X	X	X	X	X	X	X	X	X	9900	12000	15000	18000	20000	22000	24000	26000	28000	35000	X	X	X	X
17	UMC Praha 17-Řepy	Žalanského 291/12b, Praha 6	X	X	X	X	X	X	X	X	X	9900	12000	15000	18000	20000	22000	24000	26000	28000	35000	X	X	X	X
18	UMC Praha 18-Letňany	Bechyňská 639, Praha 9	X	X	X	X	X	X	X	X	X	9900	12000	15000	18000	20000	22000	24000	26000	28000	35000	X	X	X	X
19	UMC Praha 19-Kbely	Semilská 43/1, Praha 9	X	X	X	X	X	X	X	X	X	9900	12000	15000	18000	20000	22000	24000	26000	28000	35000	X	X	X	X
20	UMC Praha 20-H. Počernice	Jivanská 635/6, Praha 9	X	X	X	X	X	X	X	X	X	9900	12000	15000	18000	20000	22000	24000	26000	28000	35000	X	X	X	X
21	UMC Praha 21-Újezd n.Lesy	Staroklánovická 260, Praha 9	X	X	X	X	X	X	X	X	X	9900	12000	15000	18000	20000	22000	24000	26000	28000	35000	X	X	X	X
22	UMC Praha 22-Uhřetěves	Nové náměstí 1250/10, Praha-Uhřetěves	X	X	X	X	X	X	X	X	X	9900	12000	15000	18000	20000	22000	24000	26000	28000	35000	X	X	X	X
23	UMC Běchovice	Českokobrodská 3, Praha 9		4000	4500	4900	5000	5500	5900	6200	6500	6700	7000	X	X	X	X	X	X	X	X	X	X	X	X
24	UMC Benice	Květnového povstání 21, Praha 10		4000	4500	4900	5000	5500	5900	6200	6500	6700	7000	X	X	X	X	X	X	X	X	X	X	X	X
25	UMC Březiněves	U parku 140/3, Praha Březiněves		4000	4500	4900	5000	5500	5900	6200	6500	6700	7000	X	X	X	X	X	X	X	X	X	X	X	X
26	UMC Čakovice	nám. 25. března 121/1, Praha 19		4000	4500	4900	5000	5500	5900	6200	6500	6700	7000	X	X	X	X	X	X	X	X	X	X	X	X
27	UMC Dáblice	Květnová 52, Praha 8		4000	4500	4900	5000	5500	5900	6200	6500	6700	7000	X	X	X	X	X	X	X	X	X	X	X	X
28	UMC Dolní Chabry	Spořická 314, Praha 8		4000	4500	4900	5000	5500	5900	6200	6500	6700	7000	X	X	X	X	X	X	X	X	X	X	X	X
29	UMC Dolní Měcholupy	Dolnoměcholupská 37/168, Praha 10		4000	4500	4900	5000	5500	5900	6200	6500	6700	7000	X	X	X	X	X	X	X	X	X	X	X	X
30	UMC Dolní Počernice	Stará obec 10, Praha 9		4000	4500	4900	5000	5500	5900	6200	6500	6700	7000	X	X	X	X	X	X	X	X	X	X	X	X
31	UMC Dubeč	Starodubečská 36/401		4000	4500	4900	5000	5500	5900	6200	6500	6700	7000	X	X	X	X	X	X	X	X	X	X	X	X
32	UMC Klánovice	U besedy 300, Praha 9		4000	4500	4900	5000	5500	5900	6200	6500	6700	7000	X	X	X	X	X	X	X	X	X	X	X	X
33	UMC Koloděje	K jízdárně 9, Praha 9		4000	4500	4900	5000	5500	5900	6200	6500	6700	7000	X	X	X	X	X	X	X	X	X	X	X	X
34	UMC Kolovraty	Mírová 364, Praha 10		4000	4500	4900	5000	5500	5900	6200	6500	6700	7000	X	X	X	X	X	X	X	X	X	X	X	X
35	UMC Královice	K Nedvězí 66, Praha 10		4000	4500	4900	5000	5500	5900	6200	6500	6700	7000	X	X	X	X	X	X	X	X	X	X	X	X
36	UMC Křestice	Štychova 2, Praha 10		4000	4500	4900	5000	5500	5900	6200	6500	6700	7000	X	X	X	X	X	X	X	X	X	X	X	X
37	UMC Kunratice	K Libuší 7, Praha 4		4000	4500	4900	5000	5500	5900	6200	6500	6700	7000	X	X	X	X	X	X	X	X	X	X	X	X
38	UMC Libuš	Libušská 35, Praha 4		4000	4500	4900	5000	5500	5900	6200	6500	6700	7000	X	X	X	X	X	X	X	X	X	X	X	X
39	UMC Lipence	K obci 47, Praha 5		4000	4500	4900	5000	5500	5900	6200	6500	6700	7000	X	X	X	X	X	X	X	X	X	X	X	X
40	UMC Lochkov	Za ovčínem 1, Praha 5		4000	4500	4900	5000	5500	5900	6200	6500	6700	7000	X	X	X	X	X	X	X	X	X	X	X	X
41	UMC Lysolaje	Kovárenská 8/5, Praha 6		4000	4500	4900	5000	5500	5900	6200	6500	6700	7000	X	X	X	X	X	X	X	X	X	X	X	X
42	UMC Nebušice	Nebušická 128, Praha 6		4000	4500	4900	5000	5500	5900	6200	6500	6700	7000	X	X	X	X	X	X	X	X	X	X	X	X
43	UMC Nedvězí	Únorová 15, Praha 10		4000	4500	4900	5000	5500	5900	6200	6500	6700	7000	X	X	X	X	X	X	X	X	X	X	X	X
44	UMC Petrovice	Edisonova 311, Petrovice		4000	4500	4900	5000	5500	5900	6200	6500	6700	7000	X	X	X	X	X	X	X	X	X	X	X	X
45	UMC Přední Kopanina	K Padesátníku 10, Praha 6		4000	4500	4900	5000	5500	5900	6200	6500	6700	7000	X	X	X	X	X	X	X	X	X	X	X	X
46	UMC Řeporyje	Nad náměstím 84, Praha 5		4000	4500	4900	5000	5500	5900	6200	6500	6700	7000	X	X	X	X	X	X	X	X	X	X	X	X
47	UMC Satalice	K Radonicům 81, Praha 9		4000	4500	4900	5000	5500	5900	6200	6500	6700	7000	X	X	X	X	X	X	X	X	X	X	X	X
48	UMC Silvenec	K Lochkovu 6, Praha 5		4000	4500	4900	5000	5500	5900	6200	6500	6700	7000	X	X	X	X	X	X	X	X	X	X	X	X
49	UMC Suchdol	Suchdolské nám. 734/3, Praha 6		4000	4500	4900	5000	5500	5900	6200	6500	6700	7000	X	X	X	X	X	X	X	X	X	X	X	X
50	UMC Šeberov	K Hrnčířům 160, Praha 4		4000	4500	4900	5000	5500	5900	6200	6500	6700	7000	X	X	X	X	X	X	X	X	X	X	X	X
51	UMC Štěrboholy	Ústřední 15, Praha 10		4000	4500	4900	5000	5500	5900	6200	6500	6700	7000	X	X	X	X	X	X	X	X	X	X	X	X
52	UMC Troja	Trojská 96, 171 00 Praha 7		4000	4500	4900	5000	5500	5900	6200	6500	6700	7000	X	X	X	X	X	X	X	X	X	X	X	X
53	UMC Újezd	Kateřinské nám. 465, Praha 4		4000	4500	4900	5000	5500	5900	6200	6500	6700	7000	X	X	X	X	X	X	X	X	X	X	X	X
54	UMC Velká Chuchle	U skály 262, Praha 5		4000	4500	4900	5000	5500	5900	6200	6500	6700	7000	X	X	X	X	X	X	X	X	X	X	X	X
55	UMC Vinoř	Bohdanečská 97, Praha 9		4000	4500	4900	5000	5500	5900	6200	6500	6700	7000	X	X	X	X	X	X	X	X	X	X	X	X
56	UMC Zbraslav	Zbraslavské nám. 464, 156 00 Praha 5		4000	4500	4900	5000	5500	5900	6200	6500	6700	7000	X	X	X	X	X	X	X	X	X	X	X	X
57	UMC Zličín	Tylovická 207, Praha 5		4000	4500	4900	5000	5500	5900	6200	6500	6700	7000	X	X	X	X	X	X	X	X	X	X	X	X
58	Městská Policie Korunní - Centrála	Korunní 98, Praha 2	X	X	X	X	X	X	X	X	X	X	X	X	X	X	X	X	X	X	35000	40000	43000	46000	49000
59	OR MP Praha1	Opletalova 1441/19, Praha 1	X	X	X	X	X	X	X	X	X	9900	12000	15000	18000	20000	22000	24000	26000	28000	35000	X	X	X	X
60	OR MP Praha2	Korunní 734/15, Praha 2	X	X	X	X	X	X	X	X	X	9900	12000	15000	18000	20000	22000	24000	26000	28000	35000	X	X	X	X
61	OR MP Praha3	Lupáčova 14, Praha 3	X	X																					

175	DP Praha 17 - Makovského	Makovského 1141, Praha 6	X	X	X	X	5500	5900	6200	6500	6700	7000	12000	15000	X	X	X	X	X	X	X	X	X	X
176	DP Praha 18 - Nový Prosek	Chotěšovská 680/1 (vchod z Tereziánské ul.), Pr	X	X	X	X	5500	5900	6200	6500	6700	7000	12000	15000	X	X	X	X	X	X	X	X	X	X
177	DP Praha 19 - Železnobrodská	Železnobrodská 764, Praha 9	X	X	X	X	5500	5900	6200	6500	6700	7000	12000	15000	X	X	X	X	X	X	X	X	X	X
		Za IP VPN přípojky celkem	19 722 900,00 Kč																					

** - první část celkové ceny

Přehled cen za měsíc bez DPH	
Za IP VPN přípojky celkem**	19 722 900,00 Kč

Poř. číslo služby	Lokalita		Služba Internet		
	Subjekt	Adresa	Rychlost	SLA	Cena za internet/měsíc
178	DC04 KCP	Kongresové centrum Praha, 5. května 1640/65, Praha 4	10Gb/s	SLA Gold Dual homing do lokality DC05 Chodovec	90000
179	DC05 Chodovec	Archivní 1280/6, 149 00, Praha 4	10Gb/s	SLA Gold Dual homing do lokality MHMP	90000
Za službu Internet celkem			180 000,00 Kč		

Poř. číslo služby	Lokalita A		Lokalita B		Služby ISDN 30		
	Subjekt	Adresa	Subjekt	Adresa	Počet služeb	SLA	Cena/měsíc
180	DSA - Dopravné správní agentury	Na Pankráci 1685/17, Praha 4	MHMP-Nová Úřední Budova	Náměstí France Kafky 1, Praha 1	2*	Silver	5600
181	MHMP - Emauzy	Vyšehradská 51, Praha 2	MHMP-Nová Úřední Budova	Náměstí France Kafky 1, Praha 1	2*	Silver	5600
182	Archív Hlavního města Prahy	Archivní 1280/6, Praha 11	MHMP-Nová Úřední Budova	Náměstí France Kafky 1, Praha 1	2*	Silver	5600
183	MHMP - ZSP	Charvátova 9/145, Praha 1	MHMP-Nová Úřední Budova	Náměstí France Kafky 1, Praha 1	1	Silver	2800
184	MHMP - Rytířská	Rytířská 10, Praha 1	MHMP-Nová Úřední Budova	Náměstí France Kafky 1, Praha 1	1	Silver	2800
185	MHMP - Škodův palác	Jungmanova 25, Praha 1	MHMP-Nová Úřední Budova	Náměstí France Kafky 1, Praha 1	6*	Silver	16800
Za službu ISDN 30 celkem			39 200,00 Kč				

Poř. číslo služby	Lokalita A		Lokalita B		Služby Ethernet			Služby Optický transport - vlákno			Služby Optický transport Ethernet			Služby Optický transport Fibre Channel					
	Subjekt	Adresa	Subjekt	Adresa	Počet služeb	SLA	Cena/měsíc	Počet služeb	SLA	Cena/měsíc	Počet služeb	SLA	Cena/měsíc	Počet a rychlost služeb	SLA	Cena/měsíc			
186	DC00 NÚB	Nám. Franze Kafky 1, Praha 1	DC01 Šárka	Lužná 4/591, Praha 6	1	Silver	x	2*#	Silver	55000	2*#	Silver	55000	2x16Gb/s	Silver	55000			
187	DC04 KCP	Kongresové centrum Praha, 5. května 1640/65, Praha 4	DC01 Šárka	Lužná 4/591, Praha 6	1	Silver	x	2*#	Silver	50000	2*#	Silver	50000	2x16Gb/s	Silver	48000			
188	DC04 KCP	Kongresové centrum Praha, 5. května 1640/65, Praha 4	DC00 NÚB	Nám. Franze Kafky 1, Praha 1	1	Silver	x	2*#	Silver	50000	2*#	Silver	50000	2x16Gb/s	Silver	48000			
189	DC05 Chodovec	Archivní 1280/6, 149 00, Praha 4	DC04 KCP	Kongresové centrum Praha, 5. května 1640/65, Praha 4	1	Silver	x	2*#	Silver	50000	2*#	Silver	50000	2x16Gb/s	Silver	48000			
190	DC05 Chodovec	Archivní 1280/6, 149 00, Praha 4	DC04 KCP	Kongresové centrum Praha, 5. května 1640/65, Praha 4	1	Silver	x	2*#	Silver	50000	2*#	Silver	50000	2x16Gb/s	Silver	48000			
191	DC05 Chodovec	Archivní 1280/6, 149 00, Praha 4	DC00 NÚB	Nám. Franze Kafky 1, Praha 1	1	Silver	x	1	Silver	35000	1	Silver	35000	16Gb/s	Silver	35000			
192	DC05 Chodovec	Archivní 1280/6, 149 00, Praha 4	DC01 Šárka	Lužná 4/591, Praha 6	1	Silver	x	1	Silver	35000	1	Silver	35000	16Gb/s	Silver	35000			
193	DC03 Malovanka	Bělohorská ul. Stavba na pozemku č 660/12 kat.území Břevnov	DC05 Chodovec	Archivní 1280/6, 149 00, Praha 4	1	Silver	x	2*#	Silver	50000	2*#	Silver	50000	2x16Gb/s	Silver	48000			
194	DC03 Malovanka	Bělohorská ul. Stavba na pozemku č 660/12 kat.území Břevnov	DC04 KCP	Kongresové centrum Praha, 5. května 1640/65, Praha 4	1	Silver	x	2*#	Silver	50000	2*#	Silver	50000	2x16Gb/s	Silver	48000			
195	DC03 Malovanka	Bělohorská ul. Stavba na pozemku č 660/12 kat.území Břevnov	DC05 Chodovec	Archivní 1280/6, 149 00, Praha 4	1	Silver	x	2*#	Silver	50000	2*#	Silver	50000	2x16Gb/s	Silver	48000			
196	DC03 Malovanka	Bělohorská ul. Stavba na pozemku č 660/12 kat.území Břevnov	DC04 KCP	Kongresové centrum Praha, 5. května 1640/65, Praha 4	1	Silver	x	2*#	Silver	50000	2*#	Silver	50000	2x16Gb/s	Silver	48000			
197	UMČ Praha 1	Vodičkova 18, Praha 1	DC05 Chodovec	Archivní 1280/6, 149 00, Praha 4	1	Silver	35000	1	Silver	35000	1	Silver	35000	16Gb/s	Silver	35000			
198	UMČ Praha 2	Nám. Míru 600/20, Praha 2	DC05 Chodovec	Archivní 1280/6, 149 00, Praha 4	1	Silver	35000	1	Silver	35000	1	Silver	35000	16Gb/s	Silver	35000			
199	UMČ Praha 3	Havlíčkovo nám. 700/9, Praha 3	DC05 Chodovec	Archivní 1280/6, 149 00, Praha 4	1	Silver	35000	1	Silver	35000	1	Silver	35000	16Gb/s	Silver	35000			
200	UMČ Praha 4	Táborská 350/32, Praha 4	DC05 Chodovec	Archivní 1280/6, 149 00, Praha 4	1	Silver	35000	1	Silver	35000	1	Silver	35000	16Gb/s	Silver	35000			
201	UMČ Praha 5	Nám.14. října 1381/4, Praha 5	DC05 Chodovec	Archivní 1280/6, 149 00, Praha 4	1	Silver	35000	1	Silver	35000	1	Silver	35000	16Gb/s	Silver	35000			
202	UMČ Praha 6	Čs. armády 23, Praha 6	DC05 Chodovec	Archivní 1280/6, 149 00, Praha 4	1	Silver	35000	1	Silver	35000	1	Silver	35000	16Gb/s	Silver	35000			
203	UMČ Praha 7	nábř. Kpt. Jaroše 1000/7, Praha 7	DC05 Chodovec	Archivní 1280/6, 149 00, Praha 4	1	Silver	35000	1	Silver	35000	1	Silver	35000	16Gb/s	Silver	35000			
204	UMČ Praha 8	Zenklova 1/35, Praha 8	DC05 Chodovec	Archivní 1280/6, 149 00, Praha 4	1	Silver	35000	1	Silver	35000	1	Silver	35000	16Gb/s	Silver	35000			
205	UMČ Praha 9	Sokolovská 14/324, Praha 9	DC05 Chodovec	Archivní 1280/6, 149 00, Praha 4	1	Silver	35000	1	Silver	35000	1	Silver	35000	16Gb/s	Silver	35000			
206	UMČ Praha 10	Vršovická 1429/68, Praha 10	DC05 Chodovec	Archivní 1280/6, 149 00, Praha 4	1	Silver	35000	1	Silver	35000	1	Silver	35000	16Gb/s	Silver	35000			
207	UMČ Praha 11	Ocelíkova 672, Praha 4	DC05 Chodovec	Archivní 1280/6, 149 00, Praha 4	1	Silver	35000	1	Silver	35000	1	Silver	35000	16Gb/s	Silver	35000			
208	UMČ Praha 12	Písková 830/25, Praha	DC05 Chodovec	Archivní 1280/6, 149 00, Praha 4	1	Silver	35000	1	Silver	35000	1	Silver	35000	16Gb/s	Silver	35000			
209	UMČ Praha 13	Sluneční náměstí 2580/13, Praha 5	DC05 Chodovec	Archivní 1280/6, 149 00, Praha 4	1	Silver	35000	1	Silver	35000	1	Silver	35000	16Gb/s	Silver	35000			
210	UMČ Praha 14	Bratři Venclíků 1073/8, Praha 9	DC05 Chodovec	Archivní 1280/6, 149 00, Praha 4	1	Silver	35000	1	Silver	35000	1	Silver	35000	16Gb/s	Silver	35000			
211	UMČ Praha 15	Boloňská 478/1, Praha 10	DC05 Chodovec	Archivní 1280/6, 149 00, Praha 4	1	Silver	35000	1	Silver	35000	1	Silver	35000	16Gb/s	Silver	35000			
212	UMČ Praha 16-Radotín	Václava Balého 23/3, Praha 5	DC05 Chodovec	Archivní 1280/6, 149 00, Praha 4	1	Silver	35000	1	Silver	35000	1	Silver	35000	16Gb/s	Silver	35000			
213	UMČ Praha 17-Řepy	Žalanského 291/12b, Praha 6	DC05 Chodovec	Archivní 1280/6, 149 00, Praha 4	1	Silver	35000	1	Silver	35000	1	Silver	35000	16Gb/s	Silver	35000			
214	UMČ Praha 18-Letňany	Bechyňská 639, Praha 9	DC05 Chodovec	Archivní 1280/6, 149 00, Praha 4	1	Silver	35000	1	Silver	35000	1	Silver	35000	16Gb/s	Silver	35000			
215	UMČ Praha 19-Kbely	Semilská 43/1, Praha 9	DC05 Chodovec	Archivní 1280/6, 149 00, Praha 4	1	Silver	35000	1	Silver	35000	1	Silver	35000	16Gb/s	Silver	35000			
216	UMČ Praha 20-H. Počernice	Jívanská 635/6, Praha 9	DC05 Chodovec	Archivní 1280/6, 149 00, Praha 4	1	Silver	35000	1	Silver	35000	1	Silver	35000	16Gb/s	Silver	35000			
217	UMČ Praha 21-Újezd n.Lesy	Staroklánovická 260, Praha 9	DC05 Chodovec	Archivní 1280/6, 149 00, Praha 4	1	Silver	35000	1	Silver	35000	1	Silver	35000	16Gb/s	Silver	35000			
218	UMČ Praha 22-Uhřetěves	Nové náměstí 1250/10, Praha-Uhřetěves	DC05 Chodovec	Archivní 1280/6, 149 00, Praha 4	1	Silver	35000	1	Silver	35000	1	Silver	35000	16Gb/s	Silver	35000			
219	Městská Policie Korunní - Centrála	Korunní 98, Praha 2	DC05 Chodovec	Archivní 1280/6, 149 00, Praha 4	1	Silver	35000	1	Silver	35000	1	Silver	35000	16Gb/s	Silver	35000			
					Za Ethernet celkem			805 000,00 Kč	Za Optický transport - vlákno celkem:			1 330 000,00 Kč	Za Optický transport Ethernet celkem:			1 330 000,00 Kč	Za Optický transport Fibre Channel celkem:		1 314 000,00 Kč

* - cena za obě (všechny) služby

- Objednatel požaduje nezávislost optických tras v celé jejich délce.

*** - druhá část celkové ceny

- Objednatel si vyhrazuje právo požádat, aby součástí Přílohy č. 1 u Dílčí zakázky byl u těchto služeb poskytnut zákras nabízených optických tras do mapových podkladů a vydáno potvrzení, že nabízené optické trasy mají nulový souběh v celé své délce až po předávací rozhraní a to včetně tras v rámci objektů

Přehled cen za měsíc bez DPH	
Za Internet celkem	180 000,00 Kč
Za ISDN 30 celkem	39 200,00 Kč
Za Ethernet celkem	805 000,00 Kč
Za Optická vlákna celkem	1 330 000,00 Kč
Za Optický Ethernet celkem	1 330 000,00 Kč
Za Optický FC celkem	1 314 000,00 Kč
Za datové linky celkem***	4 998 200,00 Kč

Přehled cen za měsíc bez DPH	
Za IP VPN přípojky celkem	19 722 900,00 Kč
Za datové linky celkem	4 998 200,00 Kč
Celková nabídková cena	24 721 100,00 Kč

Příloha č. 3

Vzor Výkazu poskytnutých služeb

PRAHA PRAHA PRAHA PRAHA	HA GUE GA G	HLAVNÍ MĚSTO PRAHA MAGISTRÁT HLAVNÍHO MĚSTA PRAHY ODBOR INFORMATICKÉ INFRASTRUKTURY
VÝKAZ POSKYTNUTÝCH SLUŽEB		

IDENTIFIKACE

Poskytovatel	(název, IČO)
Objednatel	Hlavní město Praha, MHMP, odbor informatické infrastruktury IČO: 00064581
Zakázka (č. smlouvy MHMP, název, zkratka)	(Č. smlouvy MHMP) (Název) (Zkratka)
Odpovědný pracovník Objednatele	(Jméno a příjmení)
Odpovědný pracovník Poskytovatele	(Jméno a příjmení)
Období	(měsíc/rok nebo od – do)

SEZNAM POSKYTNUTÝCH SLUŽEB

Datum	Specifikace činnosti (popis, kdo provedl)	Počet „člověko hodin“	Potvrzen í garanta
	[]		
(dd.mm.rrrr)		x	
		x	
		x	
Celkem hodin			

Souhrnná zpráva o stavu prací

(Za dané období uvést zde: co bylo řešeno a čeho bylo dosaženo, výčet zpracované dokumentace – viz dále. Souhrnnou zprávu s přehledem dokumentů lze též uvést jako samostatnou přílohu)

Přehled zpracované dokumentace

Č.	Název	Soubor

Dokumenty předány (komu, jak, kdy)

Schvalovací tabulka

Subjekt	Pracovník role v zakázce/projektu	Datum	Podpis
Poskytovatel	Jméno a příjmení Role		
	Jméno a příjmení Role		
Objednatel	Jméno a příjmení Role		
	Jméno a příjmení Role		

Oprávněné osoby dle smlouvy

Příloha č. 4

Ujednání o úrovni Služeb, jejich monitoringu a vykazování

1. KVALITATIVNÍ UKAZATELE SLUŽBY

- 1.1. Poskytovatel zajistí dodržování kvalitativních ukazatelů Služeb, které jsou měřeny a jejich porušení je sankcionováno (dále jen „Kvalitativní ukazatele“). Kvalitativními ukazateli jsou dostupnost (dále jen „Dostupnost“) a doba zavedení Služby (dále jen „Doba zavedení“), pokud není v konkrétní Prováděcí smlouvě sjednáno jinak.
- 1.2. Kvalitativní ukazatele jsou pro jednotlivé Služby a požadované úrovně (dimenze) SLA definovány v Příloze č. 1 Rámcové dohody, sankce v čl. 11 Rámcové dohody.
- 1.3. Při zjišťování, zda byly dodrženy Kvalitativní ukazatele, nebudou brány v úvahu pro Poskytovatele nepříznivé hodnoty
 - vzniklé v důsledku nedodržení povinností ze strany Objednatele (ať již vyplývajících ze zákona, z Rámcové dohody nebo z Prováděcí smlouvy); nebo
 - vzniklé v důsledku mimořádných nepředvídatelných a nepřekonatelných překážek vzniklých nezávisle na vůli příslušného Poskytovatele (§ 2913 odst. 2 občanského zákoníku).
- 1.4. Kvalitativní ukazatele budou posuzovány vždy odděleně pro jednotlivé lokality, ve kterých jsou Služby poskytovány, resp. pro jednotlivé Služby.

2. MĚŘENÍ KVALITATIVNÍCH UKAZATELŮ A JEJICH VYKAZOVÁNÍ

- 2.1. Poskytovatel bude nepřetržitě měřit veškeré Kvalitativní ukazatele, vést prokazatelným způsobem evidenci o těchto měřeních a zpracovávat výkazy o poskytnutých Službách (resp. ve vztahu k samotnému měření udržovat informace s možností prohlížení on-line), přehledy a výstupy z měření a provozního sledování tak, aby z nich byla zřejmá úroveň plnění Kvalitativních ukazatelů. Poskytovatel zajistí úplnost, správnost a pravdivost takové evidence, výkazů a výstupů, a bude udržovat tyto informace na svých nosičích dat alespoň po dobu trvání Prováděcí smlouvy. Poskytovatel je povinen k žádosti Objednatele sdělit bez zbytečného odkladu, nejpozději do jednoho (1) pracovního dne, aktuální hodnoty Kvalitativních ukazatelů.
- 2.2. Poskytovatelem zpracované Výkazy budou potvrzovány postupem dle čl. 7 Rámcové dohody.
- 2.3. Objednatel je oprávněn činit vlastní sledování dodržování Kvalitativních ukazatelů a provádět vlastní nezávislé měření Kvalitativních ukazatelů, k čemuž je Poskytovatel poskytnout nezbytnou součinnost.

3. OSTATNÍ UJEDNÁNÍ

- 3.1. Objednatel poskytne Poskytovateli v nezbytném rozsahu (a v závislosti na charakteru incidentu či závady) veškerou součinnost, jež je potřebná k dodržení závazků Poskyvatele dle této Přílohy č. 4 (tj. k dodržení Kvalitativních ukazatelů), zejména pak veškeré nezbytné informace a přístup do vlastních prostor. Objednatel bude rovněž v dostatečném předstihu Poskyvatele informovat o veškerých opatřeních na své straně, jež by mohly mít vliv na poskytování Služeb dle Prováděcí smlouvy, zejména pak ve vztahu k předpokládanému rozsahu využití Služeb ze strany Objednatele a softwarovým a hardwarovým aplikacím a zařízením Objednatele.**
- 3.2. Poskyvatel bude po dobu trvání příslušné Prováděcí smlouvy průběžně prostřednictvím svých dohledových systémů preventivně kontrolovat a monitorovat poskytování a zajištění Služeb dle Prováděcích smluv, a to za účelem prevence incidentů a závad a jejich případného odstranění ještě před nahlášením ze strany Objednatele.**